

# KUPNÍ SMLOUVA

Č.: 01102019LV2

uzavřená dle § 2079 a násl. zákona č. 89/2012 Sb., občanský zákoník (dále jen „*občanský zákoník*“)

## I.

### Smluvní strany

**1. Prodávající:** Electric Medical Service, s.r.o.  
se sídlem Ledce 74, PSČ 664 62  
kancelář Vídeňská 55, 639 00 Brno  
zastoupen: Petr Podloucký  
IČ: 49970267  
DIČ: CZ49970267  
bankovní spojení:  
číslo účtu:

(dále jen „*prodávající*“)

**2. Kupující:** Charita Ostrava  
se sídlem Kořenského 1323/17, 703 00 Ostrava  
IČ: 44940998  
zastoupen: Bc. Martin Pražák, DiS.

(dále jen „*kupující*“)

(kupující a prodávající dále jednotlivě také jako „*smluvní strana*“ a společně jako „*smluvní strany*“)

## II.

### Úvodní ustanovení

- 1) Tato smlouva je uzavřena na základě nabídky prodávajícího č. H19093002 ze dne 1. 10. 2019 (dale jen „*nabídka*“). Jednotlivá ustanovení této smlouvy tak budou vykládána v souladu s nabídkou.
- 2) Prodávající prohlašuje, že je vlastníkem níže uvedeného předmětu koupě a je oprávněn vlastnické právo k předmětu koupě převést na kupujícího

### III.

#### **Předmět smlouvy; přechod vlastnického práva**

- 1) Prodávající se touto smlouvou zavazuje, že kupujícímu odevzdá přenosný ultrazvukový přístroj **Vscan Extend**, výrobce GE Healthcare (dále jen „*předmět koupě*“), a umožní kupujícímu k předmětu koupě nabýt vlastnické právo.
- 2) Předmět koupě je blíže popsán v technické specifikaci, jež tvoří přílohu č. 1 této smlouvy. Předmětem koupě splňuje veškeré podmínky stanovené pro jeho distribuci a užívání na území České republiky dle zvláštních právních předpisů, a to zejména dle zákona č. 123/2000 Sb., o zdravotnických prostředcích, ve znění pozdějších předpisů, a dle nařízení vlády č. 336/2004 Sb., kterým se stanoví technické požadavky na zdravotnické prostředky, ve znění pozdějších předpisů.
- 3) Kupující se zavazuje předmět koupě převzít a zaplatit kupujícímu kupní cenu.
- 4) Závazek prodávajícího dle této smlouvy zahrnuje zejména:
  - a) odevzdání předmětu koupě prodávajícím kupujícímu v příslušném množství a vhodném balení v místě plnění dle této smlouvy;
  - b) provedení vykládky předmětu koupě z dopravního prostředku, v němž byl předmět koupě dopraven do místa plnění dle této smlouvy;
  - c) umístění předmětu koupě v místě plnění dle pokynů kupujícího;
  - d) sestavení, zapojení a zprovoznění předmětu koupě v místě plnění;
  - e) předání průvodní dokumentace k předmětu koupě kupujícímu, zejména prohlášení o shodě dle zákona č. 123/2000 Sb., o zdravotnických prostředcích, a návodů k jeho použití či užívání, a to vše v českém jazyce s výjimkou odborných technických výrazů;
  - f) proškolení zaměstnanců kupujícího v užívání předmětu koupě.
- 5) Vlastnické právo k předmětu koupě přechází na kupujícího okamžikem převzetí předmětu koupě kupujícím. Veškeré právní účinky převzetí předmětu koupě kupujícím nastávají až na základě potvrzení předání v dokumentu označeném jako „*předávací protokol*“, který bude opatřen podpisy oprávněnými zástupci obou smluvních stran.
- 6) Vlastnické právo přechází na kupujícího až úplným zaplacením kupní ceny.
- 7) Smluvní strany se dohodly, že § 2093 občanského zákoníku se nepoužije.

### IV.

#### **Doba, místo a způsob plnění; přechod nebezpečí škody**

1. Prodávající je povinen odevzdat předmět koupě kupujícímu do 8 týdnů od uzavření této smlouvy. V případě prodlení prodávajícího s odevzdáním předmětu koupě je prodávající povinen zaplatit kupujícímu smluvní pokutu ve výši 0,2% z kupní ceny za každý započatý den prodlení.

2. Místem odevzdání předmětu koupě je sídlo kupujícího - Kořenského 1323/17, 703 00 Ostrava (dále jen „**místo plnění**“).
3. Prodávající je povinen odevzdat předmět koupě kupujícímu v souladu s podmínkami této smlouvy, přičemž za odevzdání předmětu koupě se považuje jeho převzetí kupujícím v místě plnění, a to na základě potvrzení převzetí v předávacím protokolu.
4. Nebezpečí škody na předmětu koupě přechází na kupujícího okamžikem převzetí předmětu koupě kupujícím dle předchozího odstavce.

## V.

### Kupní cena a platební podmínky

- 1) Kupní cena za předmět koupě (dále jen „**kupní cena**“) je stanovena takto:

cena bez DPH	140.000,- Kč
sazba DPH	21%
výše DPH	29.400,- Kč
<b>cena včetně DPH</b>	<b>169.400,- Kč</b>

- 2) Kupní cena je stanovena na základě dohody podle zák. č. 526/1990 Sb., o cenách, ve znění pozdějších předpisů. Kupní cena je cenou konečnou a nejvýše přípustnou.
- 3) Součástí kupní ceny předmětu koupě jsou veškerá plnění prodávajícího z titulu splnění jeho závazků, ke kterým se zavázal na základě této smlouvy.
- 4) Kupní cena bude uhrazena na základě faktury, již bude vyúčtována cena odevzdaného předmětu koupě. Prodávající je oprávněn vystavit fakturu nejdříve ke dni odevzdání předmětu koupě a jeho převzetí kupujícím.
- 5) Faktura je splatná do 30 kalendářních dnů ode dne jejího doručení kupujícímu. Smluvní strany se dohodly, že § 1963 odst. 1 občanského zákoníku se nepoužije. V případě prodlení kupujícího se zaplacením kupní ceny je kupující povinen zaplatit prodávajícímu smluvní pokutu ve výši 0,2% z dlužné částky za každý započatý den prodlení.
- 6) Povinnost kupujícího zaplatit kupní cenu je splněna dnem připsání příslušné částky na účet prodávajícího uvedený v čl. I. této smlouvy.
- 7) Změna kupní ceny je možná pouze v případě změny právních předpisů upravujících sazbu daně z přidané hodnoty. V takovém případě bude ke kupní ceně připočtena daň z přidané hodnoty ve výši podle právních předpisů platných a účinných ke dni uskutečnění zdanitelného plnění.

## VI.

### Záruka za jakost

1. Zárukou za jakost ve smyslu ustanovení § 2113 a násl. občanského zákoníku se prodávající zavazuje, že předmět koupě bude způsobilý k použití pro obvyklý účel nebo že si zachová obvyklé vlastnosti. Proávající kupujícímu poskytuje záruku za jakost na předmět koupě v délce 24 měsíců (dále jen „**záruční doba**“).
2. Záruční doba počíná běžet ode dne převzetí předmětu koupě kupujícím.
3. Záruční doba se prodlužuje o dobu opravy předmětu koupě, po kterou nemohl kupující předmět koupě užívat k obvyklému účelu.
4. V záruční době se prodávající zavazuje provádět na předmětu koupě preventivní prohlídky v intervalech a rozsahu doporučených výrobcem předmětu koupě.

## VII.

### Závěrečná ustanovení

1. Otázky neupravené touto smlouvou se řídí obecně závaznými právními předpisy České republiky, zejména občanským zákoníkem.
2. Započtení na pohledávky vzniklé z této smlouvy se nepřipouští.
3. Tato smlouva obsahuje úplné ujednání o předmětu smlouvy a všech náležitostech, které strany měly a chtěly ve smlouvě ujednat, a které považují za důležité pro závaznost smlouvy. Žádný projev stran učiněný při jednání o této smlouvě ani projev učiněný po uzavření smlouvy nesmí být vykládán v rozporu s výslovnými ustanoveními této smlouvy a nezakládá žádný závazek žádné ze stran.
4. Smluvní strany si nepřejí, aby nad rámec výslovných ustanovení této smlouvy byla jakákoliv práva a povinnosti dovozovány z dosavadní či budoucí praxe zavedené mezi smluvními stranami či zvyklostí zachovávaných obecně či v odvětví týkajícím se předmětu plnění této smlouvy, ledaže je v této smlouvě výslovně ujednáno jinak. Vedle shora uvedeného si smluvní strany potvrzují, že si nejsou vědomy žádných dosud mezi nimi zavedených obchodních zvyklostí či praxe.
5. Smluvní strany si vzájemně sdělily všechny skutkové a právní okolnosti, o nichž k datu uzavření této smlouvy věděly nebo vědět musely, a které jsou relevantní ve vztahu k uzavření této smlouvy. Kromě ujištění, která si smluvní strany poskytly v této smlouvě, nebude mít žádná ze smluvních stran žádná další práva a povinnosti v souvislosti s jakýmkoliv skutečnostmi, které vyjdou najevo a o kterých neposkytla druhá smluvní strana informace při jednání o této smlouvě. Výjimkou budou případy, kdy daná smluvní strana uvedla druhou smluvní stranu ve skutkový omyl ohledně předmětu této smlouvy.
6. Kupující přebírá nebezpečí změny okolností podle § 1765 občanského zákoníku.

7. Smluvní strany si ujednaly, že pokud bude plnění podle této smlouvy vadné a vada bude odstranitelná, nemůže smluvní strana, které bylo plněno, požadovat slevu z ceny, pokud je vada odstranitelná a smluvní strana, která plnila (a) je připravena takovou vadu odstranit; (b) bez zbytečného odkladu začne vyvíjet činnost směřující k odstranění vady; (c) v takové činnosti řádně pokračuje; (d) v rozumném čase a řádně vadu odstraní či předmět koupě vymění za bezvadný.
8. Smluvní strany výslovně potvrzují, že základní podmínky této smlouvy jsou výsledkem jednání stran a každá ze stran měla příležitost ovlivnit obsah základních podmínek této smlouvy.
9. Poruší-li smluvní strana povinnost z této smlouvy, nahradí škodu z toho vzniklou druhé smluvní straně. Smluvní strany jsou si povinny nahradit pouze škodu způsobenou zaviněným porušením povinnosti dle této smlouvy nebo v souvislosti s ní.
10. Tato smlouva je vypracována ve dvou vyhotoveních s platností originálu, z nichž každá smluvní strana obdrží po jednom.
11. Tato smlouva nabývá platnosti a účinnosti dnem jejího podpisu posledního z oprávněných zástupců smluvních stran.
12. Tato smlouva může být měněna pouze písemně. Změna této smlouvy prostřednictvím e-mailu či jinými elektronickými prostředky je vyloučena.

13. Přílohy:

Příloha č. 1 – technická specifikace č. H19093002 ze dne 1. 10. 2019

V Brně dne 1. 10. 2019

V Ostravě dne.....

Za prodávajícího:

Za kupujícího:

.....  
**Petr Podloucký**  
jednatel

.....  
**Bc. Martin Pražák, DiS.**  
ředitel

**Charita Ostrava  
Kořenského 1323/17  
IČ: 44940998**

**Nabídka pro výběrové řízení s názvem  
„Pořízení ultrazvukového systému pro Hospic sv. Lukáše“**

**Kapesní mobilní ultrazvukový systém Vscan Extend Dual Probe  
Nabídka č.: H19093002**

**Popis výrobku:**

Vscan Extend Dual Probe je ultrazvukový přístroj sloužící pro rychlou akutní diagnostiku. Díky adaptabilní multifrekvenční duální sondě dosahuje celý systém kapesních rozměrů (váha přístroje vč. sondy: 441 g; displej: úhlopříčka 5", rozlišení 720 x 1280 pix). Jedná se o přenosnou platformu. Díky kapesním rozměrům se dá přístroj ovládat jednou rukou.

Duální sonda se skládá na jedné straně ze zářiče s fázovým uspořádáním, na druhé straně ze zářiče s lineárním uspořádáním. Přístroj se vyznačuje intuitivním dotykovým ovládáním. Přístroj pracuje na bateriový provoz a vydrží pracovat až jednu hodinu. Start přístroje za 45 s (od zapnutí přístroje do získání obrazu). Možnost použití protokolů FATE a FAST používaných v urgentní medicíně.

**Funkce systému:**

Měření vzdáleností, přenos dat, ukládání snímků a smyček, předdefinované vyšetřovací módy pro zobrazení: plic, srdce, velkých cév, orgánů dutiny břišní, malých částí (štítná žláza, atd.). Konektivita pomocí Wi-Fi nebo USB.

**Ultrazvukové diagnostické módy:**

B-mode, CF - barevný směrový Doppler, M-mode

**Aplikace:**

Kardiologie, Diagnostika dutiny břišní, Akutní medicína, Urologie, Porodnictví, Pediatrie, Intervenční zákroky, Angiologie, ...

**Fyzikální vlastnosti:**

Rozměry přístroje: 168 x 76 x 22 mm

Rozměry duální sondy: 129 x 39 x 28 mm (fázová část – frekvenční rozsah 1.7 až 3.8 MHz; lineární část – frekvenční rozsah 3.4 až 8.0 MHz)

Stupeň krytí zobrazovací jednotky: IP 33, stupeň krytí sondy (ponorná část): IPX7

**Konfigurace:**

Vscan Extend Dual Probe s duální (fázovou a lineární) sondou, baterie, nabíječka, USB kabel, ochranné pouzdro

## Požadovaná technická specifikace na přenosný ultrazvukový systém

### Technická specifikace pro Vscan Extend Dual Probe, předmět plnění:

Nabízený systém Vscan Extend Dual Probe plně splňuje požadovanou technickou specifikaci.

- přenosný kapesní ultrazvukový systém, dotykový tabletový systém, váha přístroje vč. sondy je 441 g
- kapesní rozměry systému, jednou rukou přenositelné zařízení
- ovládání přístroje pomocí jednoduchého intuitivního dotykového ovládání systému
- kompletní alfanumerická klávesnice pro zadávání údajů umístěná na ovládacím panelu, dotyková
- ovládání přístroje pomocí intuitivního dotykového ovládání
- možnost práce z integrované baterie, napájení z elektrické sítě
- práce systému na baterie, až 1 hod. provozu
- integrovaný 5" dotykový LCD monitor s vysokým rozlišením a velkým pozorovacím úhlem
- připojení jedinečné duální sondy (fázová část – frekvenční rozsah 1.7 až 3.8 MHz; lineární část – frekvenční rozsah 3.4 až 8.0 MHz) pro zobrazení blízkých a vzdálených polí
- archivace patientských dat na interní paměť, paměťová karta (kapacita 32 GB)
- jednoduchá obsluha systému pomocí dotykového ovládání
- systém vhodný pro lokální a svodnou anestezii (oblast páteře a kloubů) a specifikaci výpotků v dutině břišní

#### Kalkulace:

- standardní měření vzdáleností a objemu

#### Zobrazovací módy:

- B-mód s možností automatické optimalizace 2D obrazu
- M-mód
- CF - barevný směrový Doppler

#### Sondy:

Duální sonda skládající se na jedné straně ze zářiče s fázovým uspořádáním, na druhé straně ze zářiče s lineárním uspořádáním.

- sonda pro blízká pole - lineární část – frekvenční rozsah 3.4 až 8.0 MHz
- sonda pro vzdálená pole - fázová část – frekvenční rozsah 1.7 až 3.8 MHz

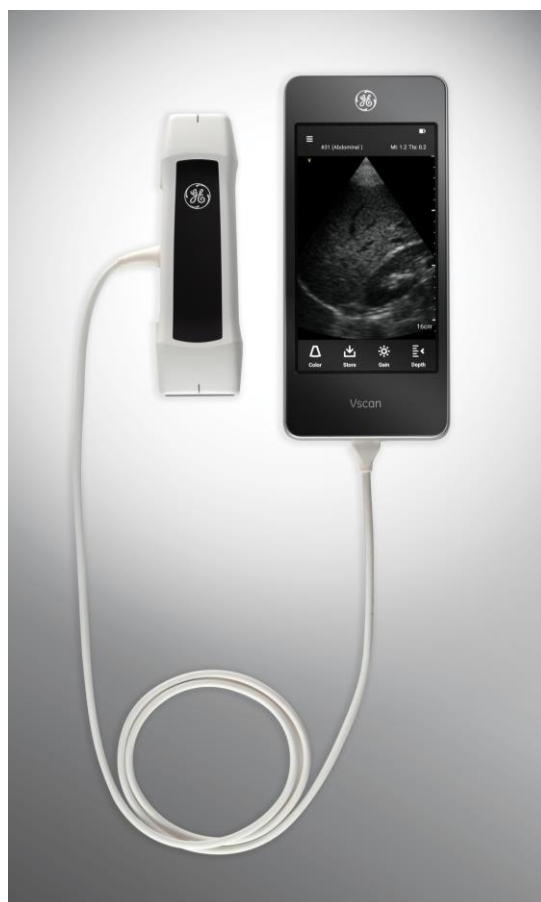
#### Další požadavky:

- součástí dodávky je proškolení personálu s provozními podmínkami a užíváním dodaného přístroje

## Obrazová dokumentace



Obr. č. 1: Konzole kapesního mobilního systému Vscan Extend Dual Probe



**Obr. č. 2: Konzole kapesního mobilního systému Vscan Extend Dual Probe**

## **Cena systému Vscan Extend Dual Probe**

**Cena bez DPH:140.000,- Kč**

**DPH 21%: 29.400,- Kč**

**Cena vč. DPH (21%):169.400,- Kč**