

Číslo jednací:	ZSM-91/OVZ-2019
Profil zadavatele:	NEN
Systemové číslo na profilu zadavatele:	N006/19/V00027958
Evidenční číslo ve Věstníku VZ:	--
Evidenční číslo v Úředním věstníku EU:	--

Smlouva o dílo

„Oprava střechy nad mycí linkou a STK v areálu Veleslavín“



ZAŘÍZENÍ SLUŽEB PRO MINISTERSTVO VNITRA
STÁTNÍ PŘÍSPĚVKOVÁ ORGANIZACE

„Oprava střechy nad mycí linkou a STK v areálu Veleslavín“

Zařízení služeb pro Ministerstvo vnitra

se sídlem: Přípotoční 300, 101 00 Praha 10
IČO: 67779999
DIČ: CZ67779999
Datová schránka: 
Bankovní spojení: ČNB Praha
Číslo účtu: 30320881/0710
Zastoupené: Mgr. Romanem Švejdou, DiS., ředitelem
(dále též jen „Objednatel“)
číslo smlouvy: ZSM-91-19/OVZ-2019

a

Martin Kryš

S místem podnikání: Balbínova 1128/12, 787 01 Šumperk
IČO: 60976021
Zapsán v živnostenském rejstříku podle § 71 odst. 2 živnostenského zákona: Městský úřad
Šumperk, pod. č.j.: MUSP/37955/2016
Datová schránka:.....
Bankovní spojení: Česká spořitelna číslo účtu: 2941944053/0800
zastoupená Martinem Kryšem
na straně druhé (dále též jen „Zhotovitel“)
číslo smlouvy:
(obě výše uvedené smluvní strany dále společně též jen „Smluvní strany“ či jednotlivě jako
„Smluvní strana“)
uzavřely níže uvedeného dne, měsíce a roku tuto

Smlouvu o dílo

dle § 2586 a násl. zákona č. 89/2012 Sb., občanský zákoník, ve znění pozdějších předpisů (dále jen „Smlouva“) následujícího znění:

1. PROHLÁŠENÍ SMLUVNÍCH STRAN

- 1.1. Objednatel prohlašuje, že je státní příspěvkovou organizací zřízenou Zřizovací listinou vydanou Ministerstvem vnitra ČR, č.j. N-1337/97 dne 8. 12. 1997 a že splňuje veškeré podmínky a požadavky v této Smlouvě stanovené a je oprávněn tuto Smlouvu uzavřít a řádně plnit závazky v ní obsažené.
- 1.2. Objednatel zadal jakožto veřejný zadavatel ve smyslu ustanovení § 4 odst. 1 písm. c) zákona č. 134/2016 Sb., o zadávání veřejných zakázek, ve znění pozdějších předpisů, veřejnou zakázku malého rozsahu č.j.: **ZSM-91/OVZ-2019** s názvem „**Oprava střechy nad mycí linkou a STK v areálu Veveslavín**“ (dále jen „Veřejná zakázka“). Nabídka Zhotovitele splnila veškeré požadavky Objednatele uvedené v zadávací dokumentaci a podmínky zákona o zadávání veřejných zakázek.
- 1.3. Zhotovitel prohlašuje, že je odborně způsobilým subjektem v oblasti provádění stavebních prací a vlastní sám nebo spolu se svými případnými poddodavateli veškerá oprávnění, jež jsou dle právních předpisů platných v České republice nutná k provedení předmětu této Smlouvy specifikovaného zejména v čl. 2 Smlouvy.
- 1.4. Zhotovitel prohlašuje, že splňuje veškeré podmínky a požadavky v této Smlouvě stanovené a je oprávněn tuto Smlouvu uzavřít a řádně a včas plnit závazky v ní obsažené.

2. PŘEDMĚT SMLOUVY

- 2.1. Zhotovitel se touto Smlouvou zavazuje provést pro Objednatele dílo, kterým je rekonstrukce střešního pláště v areálu Veveslavín, situovaného na adrese José Martího 385/11, 162 00 Praha 6 – Veveslavín (dále též jen „Areál“), a s tím související další práce, dodávky a činnosti specifikované v této Smlouvě (dále jen „Dílo“ či „Stavba“). Práce budou prováděny na základě Návrhu sanace střešního pláště, zpracovaném společností [REDAKCE] a dále podle výkazu výměr.
- 2.2. Objednatel se zavazuje za řádně provedené Dílo dle podmínek této Smlouvy zaplatit cenu podle článku 4 této Smlouvy.
- 2.3. Stavební práce realizované dle této Smlouvy budou zahrnovat především činnosti uvedené v příloze č. 1 Smlouvy – Výkaz výměr a v příloze č. 3 zadávací dokumentace – Návrh sanace střešního pláště garáže ul. Veveslavínova Praha

zpracovaném společností [REDAKCE]

- 2.4. Další činnosti zabezpečované dle této Smlouvy budou zahrnovat především:
- dopravu materiálu, přesuny hmot, manipulace s materiálem, zpracování ZOV, harmonogramu stavby,
 - opatření v oblasti BOZP a PO,
 - manipulaci a předání demontovaného materiálu, který je druhotnou sběrnou surovinou, (zejména barevné kovy, ocel, litina apod.) do sběrných surovin, včetně předložení dokladů a vyúčtování příjmů za tyto vykoupené druhotné sběrné suroviny Objednateli 1x měsíčně, kdy poslední vyúčtování bude provedeno nejpozději ke dni předání a převzetí dokončeného Díla, kdy tyto příjmy jsou příjmem Objednatele, původcem odpadu je Zhotovitel,
 - odvoz odpadů, které nejsou dle výše uvedeného využitelné jako druhotná sběrná surovina, a jejich ekologická likvidace,
 - průběžný hrubý a závěrečný úklid staveniště, které jsou k dokončení celého Díla nezbytné, přičemž závěrečný úklid zahrnuje před předáním a převzetím Díla kompletní a úplné vyčištění Stavby, staveniště a okolí, které umožní okamžité užívání bez provádění jakéhokoliv dalšího úklidu ze strany Objednatele
- 2.5. Zhotovitel Dílo provede:
- a) podle návrhu sanace střešního pláště s názvem „Návrh sanace střešního pláště garáže ul. Veveslavínova Praha“ zpracovaném společností [REDAKCE] která je přílohou č. 3 zadávací dokumentace,
 - b) podle výkazu výměr,
 - c) podle specifikací a za podmínek uvedených v této Smlouvě,
 - d) podle instrukcí a požadavků, které mu Objednatel předá písemnou formou.
- 2.6. Specifikace souvisejících prací, dodávek a činností zahrnutých do rozsahu Díla:
- Dílem je jak kompletní realizace výše specifikovaných stavebních prací, tak:
- a) účast, organizace a administrace na pravidelných a mimořádných kontrolních dnech v rozsahu určeném Objednatel a plnění úkolů plynoucích z těchto kontrolních dnů,
 - b) zřízení, vedení, aktualizace a archivace veškeré dokumentace stavby (Díla),
 - c) zpracování a průběžná pravidelná aktualizace postupu stavebních prací a technologických výstupů ve formátu výrobního harmonogramu,
 - d) zpracování, vedení, průběžná aktualizace a archivace provozní dokumentace, výrobních, montážních, dílenských a koordinačních výkresů,
 - e) provedení veškerých kotevnicích a spojovacích prvků, pomocných konstrukcí, stavebních přípomocí a ostatních prací přímo nespecifikovaných v podkladech a Cenové nabídce Zhotovitele, ale nezbytných či vhodných pro zhotovení, plnou funkčnost a požadovanou kvalitu Díla a bezpečnost provádění všech prací, výkonů a dodávek,
 - f) odvoz odpadů, které nejsou dle výše uvedeného využitelné jako druhotná sběrná surovina a jejich případná ekologická likvidace, předání vážných listků Objednateli,

- g) zřízení, provoz, údržba a likvidace zařízení staveniště, případně dopravních opatření, ochrana staveniště a jeho zařízení,
- h) provedení individuálních komplexních a funkčních zkoušek, vyhotovení příslušných protokolů a jejich předání Objednateli,
- i) zpracování provozní dokumentace, zejména manuálů pro údržbu a provoz Díla včetně zaškolení obsluhy,
- j) Fotodokumentace realizace Díla
- k) zpracování kontrolního zkušebního plánu a dokladové části k předávacímu protokolu Díla (atesty, prohlášení o shodě materiálu, revize), stavební deník, závěrečná zpráva a další výstupy požadované Objednatelem.

2.7. Další skutečnosti týkající se Díla:

- a) Objednatel zdůrazňuje, že stavební práce budou prováděny za plného provozu Areálu. Stavební práce budou vyžadovat značné nároky na organizaci provádění stavebních prací a koordinaci jednotlivých činností s pracovníky Objednatele. Objednatel při realizaci Díla omezí provoz na nejnižší nutnou míru s tím, že dle jeho potřeby může nastat nutnost krátkodobého přerušení prací. Tato prodleva se považuje za přerušení harmonogramu. Při zhotovování harmonogramu prací je nutná spolupráce s Objednatelem a Uživatelem. Součástí předmětu Díla bude i realizace veškerých dostupných opatření k minimalizaci omezení provozu Areálu po dobu stavebních prací v souladu se Zásadami organizace výstavby,
- b) Objednatel se zavazuje vystavit Zhotoviteli na jeho vyžádání plnou moc pouze v rozsahu nezbytném pro řádné provedení Díla,
- c) nejpozději do 5 (pěti) kalendářních dní od nabytí účinnosti Smlouvy bude předáno a převzato staveniště, jehož výstupem bude protokol o předání a převzetí staveniště, a budou konkrétně řešeny vzájemné vztahy a povinnosti v oblasti bezpečnosti práce mezi oběma Smluvními stranami.
- d) Zhotovitel musí zajistit dodržování bezpečnostních opatření po celou dobu realizace Díla.

3. MÍSTO A DOBA PLNĚNÍ

- 3.1. Místem plnění jsou prostory Areálu, sídlo Objednatele, Přípotoční 300/12, 101 00 Praha 10 – Vršovice a pracoviště dotčených orgánů státní správy a dalších dotčených subjektů.
- 3.2. Zhotovitel se zavazuje řádně provést celé Dílo nejpozději do **60 kalendářních dní od předání a převzetí staveniště.**
- 3.3. Dojde-li k prodlení s termínem dokončení Díla z důvodů prokazatelného nedodržení zákonem stanoveného termínu pro vyjádření, rozhodnutí, stanovisko, či jiné právní jednání na straně třetích osob (zejména dotčených orgánů, úřadů, organizací a jiných takových subjektů, nikdy však poddodavatelů Zhotovitele) a Objednatele a bez zavinění (byť i jen částečného) Zhotovitele, prodlužuje se termín dokončení o počet dní takového Zhotovitelem nezaviněného prodlení. Totéž platí i pro situaci, kdy Objednatel přeruší z jakéhokoliv důvodu provádění

prací na Díle dle čl. 3.4. O výše uvedených důvodech na straně třetích osob a Objednatele, které mají vliv na termíny plnění Díla, bude učiněn Oprávněnými osobami obou Smluvních stran odsouhlasený písemný zápis s uvedením změn termínů plnění Díla nebo jeho částí.

- 3.4. Objednatel a Oprávněné osoby Objednatele jsou oprávněni v průběhu trvání této Smlouvy přerušit provádění prací na Díle po nezbytně nutnou dobu na základě jednostranného písemného oznámení doručeného Zhotoviteli s tím, že přerušení nastává ke dni doručení takového oznámení.

4. CENA A PLATEBNÍ PODMÍNKY

- 4.1. Cena Díla je stanovena dohodou Smluvních stran a vychází z nabídky Zhotovitele učiněné v rámci Veřejné zakázky, tj. výkaz výměr, který tvoří přílohu č. 1 této Smlouvy a činí:

a) celkem bez DPH 673.000,00 Kč

(slovy: šest set sedmdesát tři tisíc korun českých),

b) DPH 21% ve výši 141.330,00 Kč

(slovy: jedno sto čtyřicet jeden tisíc tři sta třicet korun českých),

c) celkem včetně DPH 814.330,00 Kč

(slovy: osm set čtrnáct tisíc tři sta třicet korun českých).

DPH bude k ceně Díla Zhotovitelem účtována ve výši odpovídající zákonné sazbě této daně platné ke dni uskutečnění zdanitelného plnění.

- 4.2. Cena Díla je splatná na základě daňového dokladu (dále též jen „Faktura“).
- 4.3. Nedílnou součástí Faktury musí být Objednatelem odsouhlasený soupis provedených prací a dodávek - Protokol o předání a převzetí Díla bez vad a nedodělků.
- 4.4. Provedené práce, výkony a dodávky budou hrazeny Objednatelem následně po dodání Díla a jeho předání a převzetí předávacím protokolem bez vad a nedodělků dle čl. 6.2 této Smlouvy, který bude přiložen k Faktuře jako její nedílná součást.
- Dnem uskutečnění zdanitelného plnění je den podpisu Protokolu o předání a převzetí Díla.
- 4.5. Pokud se při plnění Díla vyskytnou práce, dodávky či služby, které mají být provedeny nad rámec původně sjednaného rozsahu Díla (dále jen „Vícepráce“)

nebo práce, dodávky či služby, které oproti původně sjednanému rozsahu Díla provedeny být nemají (dále jen „Méněpráce“), s jejichž rozsahem Objednatel souhlasí, bude jejich přesný rozsah a cena sjednány jako změna Smlouvy formou dodatku ke Smlouvě dle čl. 15.1. Smlouvy. Nedílnou součástí tohoto dodatku budou jako jeho přílohy Změnový list a Zjišťovací protokol, které budou odsouhlaseny oběma Smluvními stranami. Faktura za Vícepráce a Méněpráce musí kromě jiných, v této Smlouvě uvedených náležitostí Faktury, obsahovat Změnový list a Zjišťovací protokol, které budou odsouhlaseny oběma Smluvními stranami. V případě Víceprací a Méněprací bude před jejich sjednáním formou dodatku ke Smlouvě postupováno podle zákona č. 134/2016 Sb., o zadávání veřejných zakázek, ve znění pozdějších předpisů.

- 4.6. Originál Faktury bude vystaven a předložen Zhotovitelem řádně a včas do 5 dní od předání a převzetí Díla bez vad a nedodělků, v souladu se zákonem č. 235/2004 Sb., o DPH, ve znění pozdějších předpisů.
- 4.7. Faktura musí mít zákonné náležitosti daňového a účetního dokladu a bude doručena vždy ve dvojnásobku (2) vyhotovení v listinné podobě na adresu sídla Objednatel nebo v jednom vyhotovení prostřednictvím elektronické pošty na adresu [REDAKCE] pokud Faktura splňuje ustanovení zákona č. 297/2016 Sb., o službách vytvářejících důvěru pro elektronické transakce, ve znění pozdějších předpisů.
- 4.8. Cena Díla bude Objednatel uhrazena Zhotoviteli bezhotovostním převodem na bankovní účet Zhotovitele uvedený v záhlaví této Smlouvy.
- 4.9. Smluvní strany se dohodly, že cena Díla je splatná do 30 dnů ode dne doručení řádně a oprávněně vystavené Faktury Zhotovitelem Objednateli. V případě, že Faktura neobsahuje všechny náležitosti daňového a účetního dokladu a příložený Zjišťovací protokol a Protokol o předání a převzetí díla bez vad a nedodělků, její splatnost neběží. Objednatel je oprávněn Fakturu vrátit s tím, že lhůta splatnosti počíná běžet znovu v celé délce od doručení bezvadné Faktury Objednateli.
- 4.10. Smluvní strany se dohodly, že na cenu Díla nebudou poskytovány zálohy.
- 4.11. Smluvní strany se dohodly, že cena Díla je stanovena jako cena konečná. Objednatel nebude Zhotoviteli hradit nad rámec ceny smlouvené žádné další náklady ani jiné nároky peněžní povahy uplatněné Zhotovitelem.
- 4.12. Za změnu nabídkové ceny se nepovažuje změna v sazbách DPH, která se účtuje podle sazby platné v den uskutečnění zdanitelného plnění.
- 4.13. Související činnosti dle čl. 2.6. jsou předmětem Smlouvy a jako takové jsou zahrnuty do Ceny Díla, a to i tehdy, když nejsou uvedeny ve výkazu výměr samostatnými položkami. Zhotovitel zahrnul ocenění těchto souvisejících položek do jednotkových cen výkazu výměr. Objednatel požaduje, že provedení souvisejících činností nebude fakturováno samostatnými položkami (pokud je výkaz výměr jako samostatné položky nezahrnuje), ale jako součást jednotlivých položek výkazu výměr.
- 4.14. Smluvní strany se dohodly, že Objednatel zadrží a neproplatí 5% (pět procent) z fakturované ceny Díla ve výši bez DPH (dále jen „Zádržné“). Toto Zádržné musí

Zhotovitel vyčíslit a odečíst z fakturované částky na Faktuře - daňovém dokladu. Zádržné bude uvolněno na základě výzvy Zhotovitele po uplynutí lhůty devadesáti (90) dnů ode dne podpisu závěrečného protokolu o předání a převzetí Díla bez vad a nedodělků Objednatelem a Zhotovitelem viz čl. 6.2 této Smlouvy za podmínky, že budou zároveň řádně a včas odstraněny veškeré případné vady a nedodělky Díla, které se na něm projeví v této době.

- 4.15. V případě prací vyvolaných prováděním Díla v rozporu s touto Smlouvou nebo v případě prací uložených Objednatelem jako důsledek nekvalitního plnění Zhotovitele nese náklady na tyto práce v plné výši Zhotovitel a nemá právo na jejich úhradu.
- 4.16. Smluvní strany se dohodly, že pokud vznikne Objednateli vůči Zhotoviteli nárok na jakékoliv peněžité plnění v souvislosti s plněním předmětu této Smlouvy, a Zhotovitel na výzvu Objednatele tento nárok neuhradí, je Objednatel oprávněn svůj nárok (splatný i nesplatný) bez dalšího započíst proti nároku Zhotovitele na úhradu jakékoliv části ceny Díla či Zádržného.

5. KVALITA DÍLA

- 5.1. Zhotovitel je povinen při provádění Díla postupovat v souladu s touto Smlouvou, pokyny Objednatele a platnými právními předpisy České republiky. Kvalita prací, zařízení a materiálů musí odpovídat ustanovením této Smlouvy (včetně příloh). Zhotovitel je také povinen provádět Dílo v souladu s obecně přijímanými kvalitativními a estetickými požadavky s tím, že v případě pochybností o těchto požadavcích je Zhotovitel povinen si v předstihu vyžádat stanovisko Objednatele, případně předložit ke schválení vzorky v úvahu přicházejících materiálů, komponentů, výrobků či zařízení a vytvořit referenční část Díla nebo jiným vhodným postupem postavit na jisto kvalitativní požadavky Objednatele.
- 5.2. K provedení Díla budou použity pouze bezvadné materiály, které musí odpovídat kvalitativně požadavkům Objednatele a jeho podmínkám, obsaženým v této Smlouvě (včetně jejich příloh), upřesněních, změnách Díla a pokynech Objednatele, a všechny práce budou prováděny s náležitou odbornou péčí v souladu s platnými právními předpisy, technickými a odbornými normami (včetně doporučených), propozicemi a instrukcemi výrobců a distributorů jednotlivých materiálů, hmot a zařízení, se správnou praxí v oboru stavebnictví a technologickými postupy a v odpovídající kvalitě.
- 5.3. Dílo bude provedeno v parametrech a zásadách předepsaných v této Smlouvě a ve Specifikaci včetně provedení všech předepsaných zkoušek. Veškeré výrobky a materiály, které jsou předmětem Díla, musí splňovat požadavky stanovené právními a technickými předpisy.
- 5.4. Zhotovitel nesmí použít žádné jiné materiály, látky a zařízení než ty, které jsou specifikovány v této Smlouvě a jejich přílohách nebo byly písemně schváleny Objednatelem, zejména pokud se jedná o jejich typ, technické parametry a specifikace, jakost, povrchovou úpravu, barvu apod. Pokud je Objednatel dle této Smlouvy povinen uhradit Zhotoviteli jakékoli materiály, látky a zařízení, pak pouze takové materiály, látky a zařízení, které odpovídají předepsaným

specifikacím. Objednatel je oprávněn požadovat nahrazení materiálů, látek a zařízení, které předepsaným specifikacím neodpovídají, a to na náklady Zhotovitele.

- 5.5. K zabudování do Díla budou používány pouze materiály, látky a zařízení nová, dosud nepoužitá, k zamýšlenému účelu určená (schválená) a před použitím k provádění Díla vhodně skladovaná.
- 5.6. Zhotovitel je povinen použít veškeré materiály, látky a zařízení s maximální možnou pečlivostí a v souladu s veškerými pokyny výrobců, zejména při manipulaci, skladování, ochraně, instalaci a používání tak, aby bylo dosaženo zhotovení nezávadného Díla. V průběhu provádění Díla musí být na staveništi uchovány pokyny výrobců a ostatní informace týkající se materiálů, látek a zařízení a na požádání musí být předloženy Objednateli.
- 5.7. Zhotovitel je povinen realizovat Dílo s maximální možnou pečlivostí, přičemž bude usilovat o to, aby Dílo bylo prováděno bez závad a nedostatků, a bez vyzvání okamžitě zajistí nápravu jakéhokoliv pochybení, které sám při provádění Díla zjistí.

6. DALŠÍ PRÁVA A POVINNOSTI STRAN

- 6.1. Zhotovitel je povinen provést Dílo na svůj náklad a na své nebezpečí, a to nejpozději v termínu uvedeném v čl. 3 Smlouvy.
- 6.2. Závazek Zhotovitele provést Dílo je splněn jeho řádným dokončením a jeho předáním a převzetím Objednatel. O záměru Zhotovitele předat Dílo Objednateli vyrozumí Zhotovitel Objednatele alespoň 10 dnů před zamýšleným termínem. O předání a převzetí Díla bude pořízen písemný předávací protokol podepsaný oběma Smluvními stranami, v němž bude uvedeno, že Dílo bylo předáno bez vad a nedodělků. Objednatel je oprávněn odmítnout převzít Dílo v případě, že Dílo vykazuje vady nebo nedodělků. Objednatel může Dílo převzít i v případě, že Dílo vykazuje vady nebo nedodělků. V takovém případě bude v písemném protokolu výslovně uvedeno, že je Dílo předáno i s vadami nebo nedodělků a tyto vady nebo nedodělků budou v protokolu charakterizovány. Dále bude v protokolu obsažen závazek Zhotovitele odstranit tyto vady nebo nedodělků v přiměřené lhůtě, kterou stanoví Objednatel s přihlédnutím k povaze vad nebo nedodělků. Lhůta nesmí být delší než patnáct (15) dní. Po odstranění vad nebo nedodělků bude opět sepsán mezi stranami písemný protokol. Objednatel však v žádném případě nemá povinnost převzít Dílo, pokud vykazuje vady nebo nedodělků.
- 6.3. Nebezpečí škody na zhotovovaném Díle nese Zhotovitel až do okamžiku jeho předání Objednateli.
- 6.4. Zhotovitel přejímá záruku za jakost Díla. Zhotovitel odpovídá za to, že Dílo bude po dobu šedesáti (60) měsíců od předání Díla nebo odstranění vad Díla způsobilé pro použití ke smluvenému, jinak obvyklému účelu, resp. že si zachová smluvené, jinak obvyklé vlastnosti. V případě, že na některou část Díla stanoví výrobce dodaného zboží záruční dobu delší, platí tato delší záruční doba. Počátek běhu

záruční doby je dán dnem převzetí Díla bez vad a nedodělků Objednatelem. V případě Díla vykazujícího vady a nedodělky zapsané v protokolu o předání a převzetí Díla je počátek běhu záruční doby dán dnem podepsání protokolu o odstranění všech vad a nedodělků Objednatelem. V případě vyskytnutí se vady bránící řádnému užívání Díla uplatněné v záruční lhůtě nastoupí Zhotovitel k odstranění vady nejdéle do 5 pracovních dní od nahlášení. O odstraňování ostatních vad zjištěných v záruční lhůtě platí obdobně ujednání čl. 6. 2. této Smlouvy.

- 6.5. Zhotovitel je po celou dobu platnosti Smlouvy povinen být pojištěn pro případ odpovědnosti za škodu způsobenou jinému provozní činností s tím, že limit pojistného plnění musí činit minimálně 1 000 000,- Kč (slovy: jeden milion korun českých). Kopii dokladu o tomto pojištění předal Zhotovitel Objednateli před podpisem této Smlouvy.
- 6.6. Zhotovitel se zavazuje, že Objednateli předá do jeho sídla na vyžádání veškeré atesty, certifikáty, revize a další obdobné listiny, které se vztahují k Dílu, a které jsou oprávněny vyžadovat kontrolní orgány státní správy.
- 6.7. Dnem protokolárního předání a převzetí staveniště odpovídá Zhotovitel za veškeré prostory staveniště a to až do okamžiku podpisu závěrečného protokolu o předání a převzetí Díla bez vad a nedodělků. Všechny použité plochy budou navráceny v závěru Stavby do původního stavu.
- 6.8. Zhotovitel se zavazuje využívat zařízení a stroje v dobrém technickém stavu, jejichž hlučnost, prašnost, vibrace apod. nepřekračuje stanovené hodnoty.

7. OPRAVNĚNÉ OSOBY

- 7.1. Každá ze Smluvních stran písemně jmenuje oprávněnou osobu či oprávněné osoby pro účely zastupování Smluvních stran v technických a běžných provozních věcech při provádění Díla (dále jen „Oprávněné osoby“), a toto jmenování doručí protistraně nejpozději do pěti (5) pracovních dnů od nabytí účinnosti Smlouvy. V průběhu provádění Díla může každá ze Smluvních stran písemně jmenovat i další Oprávněné osoby a tyto Oprávněné osoby může rovněž písemně odvolat. Písemné jmenování a odvolání Oprávněných osob je účinné dnem doručení druhé Smluvní straně. Jména Oprávněných osob a případně jejich aktualizace budou na základě jmenování zapsány v zápisu z nejbližšího kontrolního dne Díla.
- 7.2. Oprávněné osoby budou zastupovat Smluvní stranu v obchodních a technických záležitostech souvisejících s plněním této Smlouvy. Oprávněné osoby nemají právo tuto Smlouvu měnit ani ji doplňovat, nejsou-li zároveň statutárním zástupcem kterékoli ze Smluvních stran.

8. NÁHRADA ŠKODY

- 8.1. Každá ze Smluvních stran nese odpovědnost za způsobenou škodu v rámci platných právních předpisů a této Smlouvy. Obě Smluvní strany se zavazují k vyvinutí maximálního úsilí k předcházení škodám a k minimalizaci případně

vzniklých škod.

- 8.2. Žádná ze stran neodpovídá za škodu, která vznikla v důsledku věcně nesprávného nebo jinak chybného zadání, které obdržela od druhé strany.
- 8.3. Smluvní strany se zavazují upozornit druhou Smluvní stranu bez zbytečného odkladu na vzniklé okolnosti vylučující odpovědnost bránící řádnému plnění této Smlouvy. Smluvní strany se zavazují k vyvinutí maximálního úsilí k odvrácení a překonání okolností vylučujících odpovědnost.

9. SANKCE

- 9.1. V případě, že Zhotovitel i přes předchozí upozornění Objednatele nesplní povinnost plynoucí mu ze zásad organizace výstavby nebo pravidel BOZP a PO, je Objednatel oprávněn mu účtovat smluvní pokutu ve výši 1.000,- Kč (slovy: jeden tisíc korun českých) za každé jednotlivé nesplnění některé z výše uvedených povinností.
- 9.2. V případě, že Zhotovitel řádně a ve lhůtě nesplní úkol vyplývající z této Smlouvy, a nebo uložený mu Objednatelem v rámci kontrolního dne, je Objednatel oprávněn mu účtovat smluvní pokutu ve výši 1.000,- Kč (slovy: jeden tisíc korun českých) za každý započatý den prodlení pro každý jednotlivý nesplněný úkol.
- 9.3. V případě, že Zhotovitel neprovede celé Dílo ve lhůtě sjednané Smluvními stranami v čl. 3 Smlouvy, je Objednatel oprávněn mu účtovat smluvní pokutu ve výši 5.000,- Kč (slovy: pět tisíc korun českých) za každý započatý den prodlení.
- 9.4. V případě, že Zhotovitel neodstraní vady Díla ve lhůtě stanovené podle čl. 6.2. Smlouvy a/nebo v případě, že Zhotovitel neodstraní vady Díla zjištěné v záruční době ve lhůtě dle čl. 6.2. této Smlouvy, je Objednatel oprávněn mu účtovat smluvní pokutu ve výši 5.000,- Kč (slovy: pět tisíc korun českých) za každý započatý den prodlení u každé jednotlivé vady.
- 9.5. V případě, že Zhotovitel nenastoupí k odstranění vady Díla bránící řádnému užívání v termínu uvedeném v čl. 6.4., je Objednatel oprávněn mu účtovat smluvní pokutu ve výši 3.000,- Kč (slovy: tři tisíce korun českých) za každý započatý den prodlení u každé jednotlivé vady.
- 9.6. Zhotovitel je povinen zaplatit druhé Smluvní straně smluvní pokutu ve výši 50.000,- Kč (slovy: padesát tisíc korun českých) za každé porušení povinnosti mlčenlivosti, a to do patnácti (15) dnů ode dne doručení výzvy k jejímu uhrazení. Tím není dotčen ani omezen nárok na náhradu vzniklé škody ve výši přesahující dohodnutou smluvní pokutu.
Mlčenlivostí se přitom rozumí nezveřejňování jakýchkoliv informací (či jakékoliv nevhodné nakládání s nimi), vyjma údajů v režimu čl. 10 této Smlouvy, o Smlouvě a Smluvních stranách, na jejichž utajení má Objednatel oprávněný zájem.
- 9.7. V případě, že Objednatel bude v prodlení se zaplacením faktury Zhotovitele, zaplatí Zhotoviteli spolu s dlužnou částkou též zákonný úrok z prodlení.
- 9.8. Uhrazením kterékoliv smluvní pokuty dle této Smlouvy není dotčen nárok na

náhradu škody (včetně ušlého zisku) způsobené porušením povinnosti, za které je smluvní pokuta hrazena a příslušný závazek trvá i po zaplacení smluvní pokuty, pokud se Smluvní strany nedohodnou jinak.

10. OCHRANA INFORMACÍ

- 10.1. Zhotovitel podpisem této Smlouvy vyslovuje svůj souhlas v souladu se zákonem č. 106/1999 Sb., o svobodném přístupu k informacím, ve znění pozdějších předpisů, s možným zpřístupněním či zveřejněním celého obsahu této Smlouvy, jakož i obsahu všech jednání a okolností s touto Smlouvou souvisejících, ke kterému může kdykoliv v budoucnu dojít.
- 10.2. Zhotovitel uděluje Objednateli souhlas se zveřejněním celého obsahu této Smlouvy včetně jejích dodatků na profilu zadavatele s tím, že Objednatel učiní nezbytná opatření ke znečitelnění těch identifikačních údajů Zhotovitele, o kterých to stanoví příslušné platné právní předpisy České republiky, případně ke znečitelnění dalších údajů, jejichž znečitelnění výslovně Smlouva vyžaduje.
- 10.3. Zhotovitel bez jakýchkoliv výhrad souhlasí se zveřejněním své identifikace a všech dalších údajů uvedených v této Smlouvě včetně ceny Díla.
- 10.4. Objednatel se zavazuje zajistit zveřejnění této smlouvy dle zákona č. 340/2015 Sb., Zákon o registru smluv, ve znění pozdějších předpisů.

11. SOUČINNOST A VZÁJEMNÁ KOMUNIKACE

- 11.1. Smluvní strany se zavazují vzájemně spolupracovat a poskytovat si veškeré informace potřebné pro řádné plnění svých závazků. Smluvní strany jsou povinny informovat druhou Smluvní stranu o veškerých skutečnostech, které jsou nebo mohou být důležité pro řádné plnění této Smlouvy.
- 11.2. Smluvní strany jsou povinny plnit své závazky vyplývající z této Smlouvy tak, aby nedocházelo k prodlení s plněním Díla. Veškerá komunikace mezi Smluvními stranami bude probíhat prostřednictvím Oprávněných osob, statutárních zástupců Smluvních stran, popř. jimi pověřených pracovníků.
- 11.3. Smluvní strany se dohodly, že veškerou komunikaci týkající se přípravy a realizace Díla budou uskutečňovat především formou řádných a mimořádných kontrolních dnů. Organizaci a administraci kontrolních dnů zajistí Zhotovitel na základě instrukcí Objednatele. Účast Oprávněných osob na kontrolních dnech je povinná, Oprávněné osoby mohou být nahrazeny pouze statutárními zástupci Smluvních stran.
- 11.4. Objednatel má právo organizaci a administraci kontrolních dnů zajistit sám nebo tím pověřit třetí stranu, např. technický dozor Objednatele. Z průběhu kontrolních dnů budou činěny zápisy, které budou distribuovány prostřednictvím e-mailu, na následujícím kontrolním dni budou zápisy schvalovány.
- 11.5. Všechna oznámení mezi Smluvními stranami mimo výše uvedené zápisy z kontrolních dnů, která se vztahují k této Smlouvě, nebo která mají být učiněna

na základě Smlouvy, musí být učiněna v písemné formě a druhé straně doručena prostřednictvím zpráv Informačního systému datových schránek. V mimořádných případech, kdy Informační systém datových schránek nebude funkční, je možné doručit oznámení osobně nebo doporučeným dopisem či jinou formou registrovaného poštovního styku na adresu uvedenou na titulní stránce této Smlouvy. Smluvní strany se zavazují, že v případě změny své adresy budou o této změně druhou Smluvní stranu písemně informovat nejpozději do tří (3) pracovních dnů ode dne této změny.

- 11.6. Smluvní strany se dohodly, že pokud se písemnost ve lhůtě deseti (10) dnů ode dne, kdy byla připravena k vyzvednutí, nevyzvedne, písemnost se považuje za doručenu posledním dnem této lhůty.
- 11.7. V této souvislosti Smluvní strany prohlašují, že jejich nastavení Informačního systému datových schránek výše specifikovaný přenos umožňuje, a že tuto skutečnost společně ověřily před podpisem Smlouvy.

12. UCHOVÁVÁNÍ DOKUMENTŮ

- 12.1. Zhotovitel je povinen uchovávat dokumenty související s plněním dle této Smlouvy nejméně po dobu deseti (10) let od konce účetního období, ve kterém došlo k zaplacení ceny Díla, a to zejména pro účely kontroly oprávněnými kontrolními orgány.
- 12.2. Zhotovitel je povinen umožnit kontrolu dokumentů souvisejících s plněním dle této Smlouvy ze strany Objednatele a orgánů oprávněných k provádění kontroly, a to zejména ze strany Ministerstva vnitra ČR, Ministerstva financí ČR, územních finančních orgánů, Nejvyššího kontrolního úřadu, případně dalších orgánů oprávněných k výkonu kontroly a ze strany třetích osob, které tyto orgány ke kontrole pověří nebo zmocní.
- 12.3. Zhotovitel je podle ustanovení § 2 písm. e) zákona č. 320/2001 Sb., o finanční kontrole ve veřejné správě a o změně některých zákonů (zákon o finanční kontrole), ve znění pozdějších předpisů, povinen spolupůsobit při výkonu finanční kontroly.

13. ŘEŠENÍ SPORŮ

- 13.1. Podle § 89a zákona č. 99/1963 Sb., občanský soudní řád, ve znění pozdějších předpisů, se strany této Smlouvy dohodly, že místně příslušným soudem prvního stupně ve sporech z této Smlouvy bude v případech, kdy není stanovena výlučná příslušnost soudu a kdy je v prvním stupni příslušný krajský soud, Městský soud v Praze a v případech, kdy je v prvním stupni příslušný okresní soud, Obvodní soud pro Prahu 10.

14. PLATNOST A ÚČINNOST SMLOUVY

- 14.1. Tato Smlouva nabývá platnosti dnem jejího uzavření a účinnosti okamžikem jejího zveřejnění v registru smluv.
- 14.2. Smluvní strany se dohodly, že Zhotovitel započne s plněním této Smlouvy neprodleně po nabytí účinnosti této Smlouvy.
- 14.3. V případě, že je Zhotovitel v prodlení s provedením Díla více jak čtrnáct (14) dnů, Objednatel může od Smlouvy okamžitě odstoupit a vzniká mu nárok na paušalizovanou náhradu nákladů s tím spojených ve výši 60.000,- Kč (slovy: šedesát tisíc korun českých). Tato částka je splatná do deseti (10) dnů ode dne doručení výzvy k jejímu uhrazení. V případě prodlení s jejím zaplacením je Objednatel oprávněn požadovat smluvní úrok z prodlení ve výši 0,05% z nezaplacené částky za každý započatý den prodlení. Zhotovitel prohlašuje, že tuto částku pokládá za přiměřenou vzhledem ke skutečnosti, že je Objednatel povinen vždy nést náklady na provedení výběrového řízení na nového Zhotovitele. Tento nárok na náhradu nákladů není dotčen odstoupením od Smlouvy ze strany Objednatele.
- 14.4. Objednatel má právo kdykoliv v průběhu realizace Díla Smlouvu ukončit výpovědí, v tomto případě má Objednatel povinnost Zhotoviteli uhradit náklady spojené s aktuální rozpracovaností Díla včetně nákladů vynaložených v souvislosti s přípravou realizace další části Díla. Zhotovitel má v takovém případě povinnost nejpozději do pěti (5) pracovních dnů vyklidit a zpět předat Objednateli staveniště a vyčíslit náklady spojené s aktuální rozpracovaností Díla včetně nákladů vynaložených v souvislosti s přípravou realizace další části Díla. Výpovědní lhůta činí 14 kalendářních dní a počíná běžet prvním dnem kalendářního měsíce bezprostředně následujícího po kalendářním měsíci, ve kterém byla výpověď doručena protistraně. V průběhu výpovědní doby nebude Zhotovitel realizovat činnosti a vynakládat tím další náklady související s realizací další části Díla.
- 14.5. Kterákoliv Smluvní strana může Smlouvu jednostranně vypovědět v případě, že druhá strana v průběhu platnosti Smlouvy poruší závažným způsobem své povinnosti vztahující se ke správě daní a správce daně rozhodne o její nespolehlivosti. Smluvní strany se zavazují, že pokud by k vydání takového rozhodnutí správcem daně došlo, budou druhou stranu o této skutečnosti neprodleně informovat. Výpovědní doba v tomto případě činí jeden (1) měsíc a počíná běžet prvním dnem kalendářního měsíce bezprostředně následujícího po měsíci, v němž byla výpověď doručena protistraně.
- 14.6. Smluvní strany považují za podstatné porušení smluvních Odstoupit od této Smlouvy lze pouze z důvodů stanovených zákonem a touto Smlouvou. Od Smlouvy může Objednatel i Zhotovitel odstoupit okamžitě v případě, že druhá Smluvní strana poruší podstatným způsobem své smluvní povinnosti uvedené v čl. 14.7. či 14.8. této Smlouvy. Každá ze smluvních stran je dále oprávněna odstoupit od této Smlouvy za předpokladu, že jedna ze Smluvních stran porušila své povinnosti z této Smlouvy, byla na toto porušení písemně upozorněna druhou (oprávněnou) Smluvní stranou a nezjedнала nápravu ani v přiměřené náhradní

dodatečné lhůtě, která byla uvedena v písemné výzvě ke zjednání nápravy. Pokud v písemné výzvě ke zjednání nápravy nebude konkrétní lhůta stanovena, má se za to, že oprávněná Smluvní strana požaduje zjednání nápravy maximálně do pěti (5) dnů ode dne doručení této výzvy. Pokud druhá Smluvní strana v průběhu lhůty ke zjednání nápravy písemně prohlásí, že svůj závazek nesplní, může oprávněná Smluvní strana odstoupit od této smlouvy ihned po obdržení takového prohlášení, tedy i před uplynutím poskytnuté lhůty. Účinky odstoupení nastávají prvním dnem bezprostředně následujícím po dni doručení odstoupení druhé Smluvní straně.

- 14.7. Smluvní strany považují za podstatné porušení smluvních povinností ze strany Zhotovitele:
- a) Zhotovitel do čtrnácti (14) dnů po písemné výzvě nesplnil pokyny Objednatele k odstranění vadných prací a jejich novému provedení;
 - b) Pokud činností nebo nečinností Zhotovitele může vzniknout Objednateli škoda vyšší než 100.000,- Kč (slovy: jedno sto tisíc korun českých) a Zhotovitel nezjedná nápravu ani v náhradní lhůtě pěti (5) dnů;
 - c) Ohledně majetku Zhotovitele bude zahájeno insolvenční řízení;
 - d) Zhotovitel se ocitne v likvidaci;
 - e) Zhotovitel pozbude oprávnění k činnostem, ke kterým se zavázal dle této Smlouvy anebo jejichž provedení je podmínkou řádného provedení Díla;
- 14.8. Smluvní strany považují za podstatné porušení smluvních povinností ze strany Objednatele prodlení Objednatele se zaplacením faktury Zhotovitele o více než 90 dní.
- 14.9. Kterákoliv Smluvní strana může navrhnout ukončení Smlouvy dohodou Smluvních stran. Dohoda o ukončení Smlouvy musí obsahovat konkrétní datum, ke kterému Smlouva pozbyde platnosti a účinnosti.
- 14.10. Ukončením smlouvy výpovědí, odstoupením od ní nebo dohodou Smluvních stran nejsou dotčeny závazky Smluvních stran, které svým charakterem účinnost této Smlouvy přesahují (např. závazky Smluvních stran vyplývající z dospělých smluvních sankcí, z nároků na náhradu škody, závazky vyplývající ze záruční doby, povinnost úhrady nákladů spojených s aktuální rozpracovaností Díla včetně nákladů vynaložených v souvislosti s přípravou realizace další části Díla apod.)

15. ZÁVĚREČNÁ USTANOVENÍ

- 15.1. Smluvní strany se dohodly, že jakákoliv změna Smlouvy, vyjma případů v této smlouvě uvedených, musí být provedena písemnou formou a musí být podepsána osobami oprávněnými jednat jménem či za Smluvní stranu. Změny Smlouvy se sjednávají jako dodatek ke Smlouvě s číselným označením podle pořadového čísla příslušné změny Smlouvy.

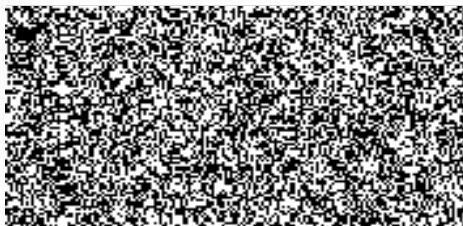
- 15.2. Pokud jakýkoli závazek dle Smlouvy nebo kterékoli ustanovení Smlouvy je nebo se stane neplatným či nevymahatelným, nebude to mít vliv na platnost a vymahatelnost ostatních závazků a ustanovení této Smlouvy a Smluvní strany se zavazují takovýto neplatný nebo nevymahatelný závazek či ustanovení nahradit novým, platným a vymahatelným závazkem, nebo ustanovením, jehož předmět bude nejlépe odpovídat předmětu a ekonomickému účelu původního závazku či ustanovení.
- 15.3. Práva a závazky vyplývající z této Smlouvy nemůže Zhotovitel postoupit bez předchozího písemného souhlasu Objednatele. Zhotovitel je oprávněn započít své splatné i nesplatné pohledávky za Objednatelem jen dohodou obou Smluvních stran.
- 15.4. Tato Smlouva je závazná rovněž pro právní nástupce Smluvních stran. Oznámení o změně Smluvní strany oznámí právní nástupce této strany písemně každé ze Smluvních stran do patnácti (15) dnů od rozhodné události.
- 15.5. Uplynutím sjednané doby účinnosti této Smlouvy nejsou dotčeny závazky Smluvních stran, které svým charakterem účinnost této Smlouvy přesahují (např. závazky Smluvních stran vyplývající z dospělých smluvních sankcí, z nároků na náhradu škod apod.).
- 15.6. Veškeré spory, vzniklé z této Smlouvy nebo z jejího rozvázání, zrušení nebo prohlášení neplatnosti se řídí českým právem.
- 15.7. Zhotovitel souhlasí se zasláním obchodních sdělení elektronickou poštou a jinými elektronickými prostředky podobného charakteru v souladu se zákonem č. 480/2004 Sb., o některých službách informační společnosti a změně některých zákonů, ve znění pozdějších předpisů.
- 15.8. Práva povinnosti v této Smlouvě neupravené se řídí příslušným ustanovením zákona č. 89/2012 Sb., občanský zákoník, ve znění pozdějších předpisů.
- 15.9. Smluvní strany se dohodly, že závaznou součástí jejich smluvních ujednání tvoří i zadávací podmínky předmětné Veřejné zakázky, obsažené v zadávací dokumentaci na tuto Veřejnou zakázku a jejích změnách a doplňcích.
- 15.10. Tato Smlouva je v případě vlastnoručního podepisování osob k tomu oprávněných vyhotovena v pěti (5) stejnopisech s platností originálu, z nichž Objednatel obdrží tři (3) a Zhotovitel dvě (2) listinná vyhotovení, nebo může být dle § 211 odst. 3 zákona č. 134/2016 Sb., o zadávání veřejných zakázek, ve znění pozdějších předpisů, uzavřena elektronicky, tj. bude vyhotovena jako elektronický soubor ve formátu .pdf s připojenými elektronickými podpisy osob k tomu oprávněných.
- 15.11. Smluvní strany prohlašují, že je jim znám celý obsah Smlouvy a její přílohy, Smlouvě i její příloze beze zbytku porozuměly, a že tuto Smlouvu uzavřely na základě svobodné a vážné vůle. Na důkaz této skutečnosti k ní níže připojují v případě listinného vyhotovení své vlastnoruční podpisy osob k tomu oprávněných a v případě elektronického uzavření smlouvy elektronické podpisy osob k tomu oprávněných.

15.12. Nedílnou součástí Smlouvy tvoří její příloha:

Příloha č. 1 – Oceněný výkaz výměr

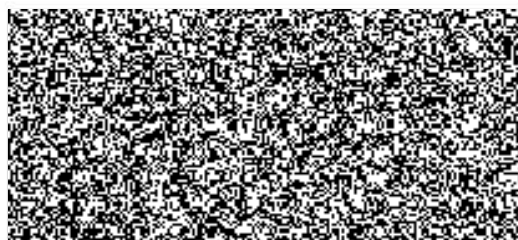
Zhotovitel

Vdne.....

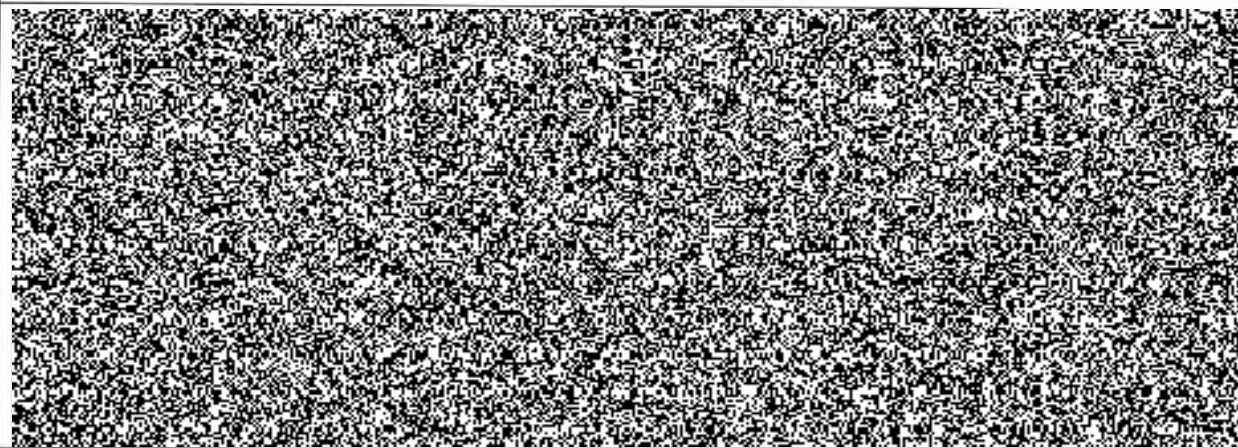


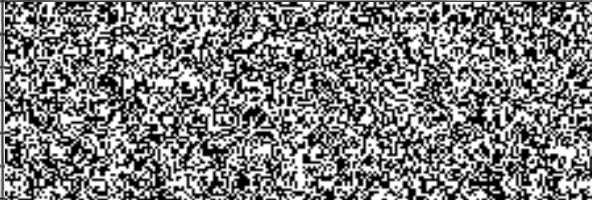
Objednatel

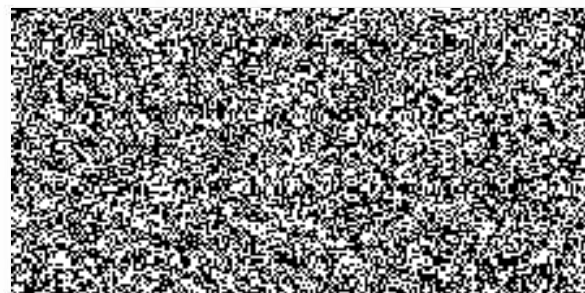
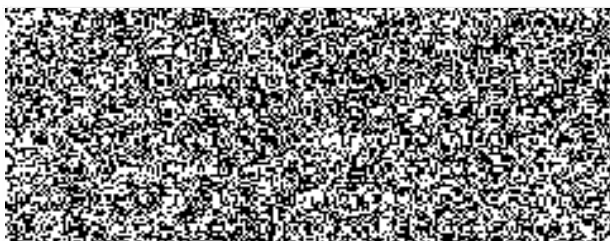
V Praze dne.....



PODPISY SMLUVNÍCH STRAN



Zhotovitel: Kryš Martin, Balbínova 1128/12, 78701 Šumperk			
Datum: 22.10.2019			
Zakázka			
Oprava střechy - José Martího, Praha			
Popis	Cena bez DPH	DPH	Cena s DPH
S: Oprava střechy - José Martího, Praha			
SO 01: plochá střecha			
021: Silnoproud			
712: Povlakové krytiny			
764: Konstrukce klempířské			
767: Konstrukce zámečnické			
783: Nátěry			
V08: Přesun stavebních kapacit			
Celkem	673 000,00 Kč	141 330,00 Kč	814 330,00 Kč
Podpis:			
Pokyny pro vyplnění: Účastník vyplňuje pouze žlutě podbarvené buňky a podpisová pole. Ostatní pole a údaje v nich uvedené není účastník oprávněn nikterak upravovat či doplňovat. Veškeré cenové položky musí být vyplněny kladnými čísly.			



Poř.	Typ	Kód	Popis	MJ	Výměra bez ztr.	Ztrátě	Výměra	Jedn. cena	Cena	Hmotnost	Suť	Nabízený výrobek
S: Oprava střechy - José Martího, Praha									673 000,00 Kč		0,0	
SO 01: plochá střecha									673 000,00 Kč	6,5	0,0	
D21: Silnoproud												
1.	SP	X1	demontáž a zpětná montáž hromosvodu	m	150,0	-	150,0			-	-	
<i>Plný popis:</i>												
2.	SP	X2	revize hromosvodu	soubor	1,0	-	1,0			-	-	
<i>Plný popis:</i>												
712: Povlakové krytiny												
3.	SP	712310902	Provedení údržby povlakové krytiny do 10° za studena lakem asfaltovým	m2	2 142,0	-	2 142,0			6,2	-	
<i>Plný popis:</i>												
Výkaz výměr: žlab												
158*1,0												
vrchní pás												
1984												
4.	H	11163151	Lak asfaltový ALP/9 (MJ kg) bal 9 kg	kg	1 071,0	10,00	1 178,1			1,2	-	BV 25
<i>Plný popis:</i>												
Výkaz výměr: 2142*0,5												
-												
5.	SP	712331111	Provedení povlakové krytiny střech do 10° podkladní vrstvy pásy na sucho samolepicí	m2	158,0	-	158,0			-	-	
<i>Plný popis:</i>												
Výkaz výměr: žlab												
158*1,0												
6.	H	62851002	pás asfaltový modifikovaný samolepicí podkladní tl. 3 mm na různé povrchy	m2	158,0	15,00	181,7			0,5	-	Baruplan GG E30
<i>Plný popis:</i>												
7.	SP	712341559	Provedení povlakové krytiny střech do 10° pásy NAIP přitavením v plné ploše	m2	1 984,0	-	1 984,0			1,7	-	
<i>Plný popis:</i>												
Výkaz výměr: vrchní pás												
1984												
8.	SP	712841559	Provedení povlakové krytiny vytažením na konstrukce pásy přitavením NAIP	m2	138,0	-	138,0			0,1	-	
<i>Plný popis:</i>												
Výkaz výměr: 230*0,6												
-												
9.	H	62855008	pás asfaltový natavitelný modifikovaný SBS tl 5,2mm s vložkou z polyesterové rohože a hrubozrnným břídlícným posypem na horním povrchu	m2	1 984,0	15,00	2 281,6			2,3	-	Baruplan TOP PV 5
<i>Plný popis:</i>												
10.	SP	712341559	Provedení povlakové krytiny střech do 10° pásy NAIP přitavením v plné ploše	m2	30,0	-	30,0			0,0	-	
<i>Plný popis:</i>												
Výkaz výměr: opravy boulí												
-												

Poř.	Typ	Kód	Popis	MJ	Výměra bez ztr.	Ztrátě	Výměra	Jedn. cena	Cena	Hmotnost	Suť	Nabízený výrobek	
							30,0						
11.	H	62852257	pásky s modifikovaným asfaltem tl. 5,0 mm vložka polyesterové rouno minerální jemnozrnný posyp	m2	30,0	15,00	34,5			0,2	-	Baruplan KV E55K	
<i>Plný popis:</i>													
12.	SP	712300921	Příplatek k opravě povlakové krytiny do 10° za správkový kus NAIP přitavením	kus	30,0	-	30,0			0,0	-		
<i>Plný popis:</i>													
13.	SP	712363311	Povlakové krytiny střech do 10° z tvarovaných poplastovaných listů délky 2 m pásek rš 50 mm	kus	105,0	-	105,0			0,1	-		
<i>Plný popis: Povlakové krytiny střešních plochých do 10 st. z tvarovaných poplastovaných listů pro mPVC, tl. 2 mm pásek rš 50 mm</i>													
14.	SP	998712201	Přesun hmot procentní pro krytiny povlakové v objektech v do 6 m	%	2,71	-	2,71			-	-		
<i>Plný popis: Přesun hmot pro povlakové krytiny stanovený procentní sazbou (%) z ceny vodorovná dopravní vzdálenost do 50 m v objektech výšky do 6 m</i>													
764: Konstrukce klempířské													
15.	SP	764212660	Oplechování rovné okapové hrany z Pz s povrchovou úpravou rš 120 mm	m	158,0	-	158,0			0,3	0,0		
<i>Plný popis: Oplechování střešních prvků z pozinkovaného plechu s povrchovou úpravou okapu okapovým plechem střechy rovné rš 120 mm</i>													
16.	SP	764215605	Oplechování horních ploch a atik bez rohů z Pz plechu s povrch. úpravou celoplošně lepené rš 400 mm	m	20,0	-	20,0			0,1	-		
<i>Plný popis:</i>													
17.	SP	764002841	Demontáž oplechování horních ploch zdí a nadezdívek do suť	m	20,0	-	20,0			-	0,0		
<i>Plný popis: Demontáž klempířských konstrukcí oplechování horních ploch zdí a nadezdívek do suť</i>													
18.	SP	998764201	Přesun hmot procentní pro konstrukce klempířské v objektech v do 6 m	%	1,52	-	1,52			-	-		
<i>Plný popis: Přesun hmot pro konstrukce klempířské stanovený procentní sazbou (%) z ceny vodorovná dopravní vzdálenost do 50 m v objektech výšky do 6 m</i>													
767: Konstrukce zámečnické													
19.	SP	X3	oprava světlíků	soubor	1,0	-	1,0			-	-		
<i>Plný popis:</i>													
783: Natěry													
20.	SP	783406811	Odstranění nátěrů z klempířských konstrukcí oškrábáním	m2	108,0	-	108,0			0,0	-		
<i>Plný popis: Odstranění nátěrů z klempířských konstrukcí</i>													
21.	SP	783401313	Odmaštění klempířských konstrukcí fedidlovým odmašťovačem před provedením nátěru	m2	108,0	-	108,0			0,0	-		
<i>Plný popis: Příprava podkladu klempířských konstrukcí před provedením nátěru odmaštěním odmašťovačem fedidlovým</i>													
22.	SP	783414203	Základní antikorozní jednonásobný syntetický samozákladující nátěr klempířských konstrukcí	m2	108,0	-	108,0			0,0	-	Hostagrund 2v1	
<i>Plný popis: Základní antikorozní nátěr klempířských konstrukcí</i>													
23.	SP	783417103	Krycí jednonásobný syntetický samozákladující nátěr klempířských konstrukcí	m2	108,0	-	108,0			0,0	-	Hostagrund 2v1	
<i>Plný popis: Krycí nátěr (email) klempířských konstrukcí jednonásobný syntetický samozákladující</i>													
V08: Přesun stavebních kapacit													
24.	ON	081002000	Doprava zaměstnanců	kpl	1,0	-	1,0			-	-		
<i>Plný popis: Hlavní tituly průvodních činností a nákladů další náklady na pracovníky denní doprava zaměstnanců na staveniště</i>													

