



6737/19

## FOND VYSOČINY PROGRAM „ROZVOJ PODNIKATELŮ 2019“

### SMLOUVA O POSKYTNUTÍ DOTACE

uzavřená na základě dohody smluvních stran nikoliv na úkor ochrany kterékoliv ze smluvních stran ve smyslu § 1746 odst. 2 zákona č. 89/2012 Sb., občanský zákoník, ve znění pozdějších předpisů (dále jen „občanský zákoník“)

ID FV02729.0034

#### Čl. 1

##### Smluvní strany

#### Kraj Vysočina

se sídlem: Žižkova 57, 587 33 Jihlava  
IČO: 70890749  
zastoupený: MUDr. Jiřím Běhounkem, hejtmanem kraje  
k podpisu smlouvy pověřen: Mgr. Pavel Pacal, náměstek hejtmana  
(dále jen „Kraj“)  
bankovní spojení: Sberbank CZ, a. s. Jihlava  
číslo účtu: 4050005211/6800

a

#### Martin Hybášek

se sídlem: Staroříšská 261, 588 65 Nová Říše  
IČO: 87356872  
(dále jen „Příjemce“)  
bankovní spojení: Komerční banka, a.s.  
číslo účtu: 115-7786640297/0100

#### Čl. 2

##### Účel smlouvy

Účelem této smlouvy je poskytnutí účelové veřejné finanční podpory z Fondu Vysočiny (dále jen „dotace“) na realizaci projektu „**Pořízení pásového minibagru**“, blíže specifikovaného v žádosti o poskytnutí dotace, která tvoří nedílnou součást této smlouvy jako Příloha č. 1 (dále jen „projekt“).

#### Čl. 3

##### Závaznost návrhu

- 1) Doba platnosti tohoto návrhu smlouvy je omezena na 30 kalendářních dnů od prokazatelného doručení návrhu této smlouvy Příjemci.

- 2) Pokud tento návrh smlouvy nebude Příjemcem akceptován a podepsaný doručen na adresu uvedenou v záhlaví této smlouvy v termínu podle Čl. 3 odst. 1 této smlouvy nebo v tomto termínu příjemce nepožádá o prodloužení termínu, návrh smlouvy zaniká a nárok na dotaci nevznikne.

#### Čl. 4 Závazek Příjemce

- 1) Příjemce dotaci za podmínek stanovených v této smlouvě přijímá a zavazuje se, že bude projekt realizovat svým jménem, na svou vlastní odpovědnost, v souladu s právními předpisy a podmínkami této smlouvy.
- 2) Příjemce se zavazuje vrátit dotaci do 15 kalendářních dnů ode dne, kdy Kraji písemně sdělí, že u projektu, který byl zrealizován, nebude nadále plnit podmínky dané touto smlouvou (udržitelnost, archivace, povinnost umožnit kontrolu,...) na účet uvedený v záhlaví této smlouvy.

#### Čl. 5 Dotace

- 1) Kraj poskytuje Příjemci na projekt dotaci ve výši 150 000 Kč (slovy: sto-padesát-tisíc korun českých).
- 2) Pro účely této smlouvy se rozumí:
- a) **Celkové náklady projektu** (objem projektu) jsou náklady tvořené součtem dotace a vlastním podílem Příjemce.
  - b) **Vlastní podíl Příjemce** jsou prostředky, které jsou tvořeny vlastními prostředky Příjemce.

<b>Celkové náklady projektu</b>	375 000 Kč
Výše dotace v Kč	150 000 Kč
Výše dotace v %	40,00 % z celkových nákladů na projekt
Vlastní podíl Příjemce v %	60,00 % z celkových nákladů na projekt
Vlastní podíl Příjemce v Kč	225 000 Kč

- 3) Výše dotace uvedená v Čl. 5. odst. 1 této smlouvy je maximální. Pokud skutečné celkové náklady projektu překročí celkovou výši nákladů projektu uvedenou v tabulce v odst. 2, uhradí Příjemce částku tohoto překročení z vlastních zdrojů. Pokud budou skutečné celkové náklady projektu nižší než výše celkových nákladů projektu uvedených v tabulce v odst. 2, výše dotace uvedená v odst. 1 zůstane nezměněna pouze v případě, kdy bude vlastní podíl příjemce stále tvořit minimální procentní hodnotu uvedenou ve výzvě k předkládání projektů (tj. 60%), v ostatních případech bude částka dotace úměrně snížena tak, aby byl vždy dodržen vlastní podíl příjemce uvedený v závorce výše.
- 4) Dotace je veřejnou finanční podporou ve smyslu zákona č. 320/2001 Sb., o finanční kontrole ve veřejné správě a o změně některých zákonů (zákon o finanční kontrole), ve znění pozdějších předpisů, a vztahují se na ni všechna ustanovení tohoto zákona.
- 5) Souběh dotace z několika programů Fondu Vysočiny či dalších dotačních titulů Kraje na realizaci jednoho projektu není možný. Souběh dotace z Fondu Vysočiny s dotacemi jiných

poskytovatelů se nevylučuje. Výše poskytnutých dotací na projekt však v takovém případě nesmí přesáhnout 100 % celkových nákladů na projekt.

- 6) Dotace je poskytována jako podpora malého rozsahu (de minimis) ve smyslu Nařízení Komise (EU) č. 1407/2013 ze dne 18. 12. 2013 o použití článků 107 a 108 Smlouvy o fungování Evropské unie na podporu de minimis (*Úř. věst. L 352, 24. 12. 2013, s. 1*).

## **Čl. 6 Způsob poskytnutí dotace**

Dotace bude poskytnuta jednorázově bankovním převodem na účet Příjemce, a to nejpozději do 90 kalendářních dnů ode dne včasného, řádného a prokazatelného doručení závěrečné zprávy dle Čl. 8 písm. f) této smlouvy. V případě, že závěrečná zpráva nebude ani po případné výzvě předložena v souladu s Čl. 8 písm. f) této smlouvy, nárok na vyplacení dotace bez dalšího zaniká.

## **Čl. 7 Podmínky použití dotace**

- 1) Příjemce je oprávněn čerpat dotaci k realizaci projektu a povinen projekt zrealizovat nejpozději do 31. 10. 2020. Uznatelné náklady na realizaci projektu mohou vzniknout nejdříve dnem podpisu této smlouvy oprávněnými zástupci obou smluvních stran.
- 2) Čerpáním dotace se pro účely této smlouvy rozumí úhrada celkových nákladů souvisejících s realizací projektu, které nejsou touto smlouvou označeny jako náklady neuznatelné. Celkové náklady projektu ve skutečné výši musí být vyúčtovány, uhrazeny a promítnuty v účetnictví Příjemce nejpozději do dne uvedeného v Čl. 7 odst. 1 této smlouvy.
- 3) Neuznatelné náklady projektu jsou:
  - a) drobný hmotný dlouhodobý majetek (stroje a zařízení s pořizovací hodnotou do 40 tis. Kč),
  - b) stavební nebo technologická část stavby (investice nebo technické zhodnocení),
  - c) nákup lešení a mobilního oplocení,
  - d) zařízení pro architektonickou činnost, skládačka výkresů, kancelářské kopírovací stroje a tiskárny,
  - e) vozíky na nářadí, samostatné úložné boxy na nářadí,
  - f) zařízení sloužící k čepování piva, vína, kávovary, zmrzlinové stroje,
  - g) vytápění dílen a provozoven (kotel, akumulární kamna, apod.), pomocné vybavení dílen a provozoven (stůl, stolička, svěrák, ponk, kovadlina, apod.),
  - h) nákup zásob a spotřebního materiálu, nákup pozemků a ostatních nemovitostí,
  - i) režijní náklady žadatele (náklady spojené s výběrem dodavatele, znalecké posudky apod.),
  - j) náklady na opravy a údržbu strojů a zařízení,
  - k) poplatky charakteru sankce (např. pokuty, penále, manka, škody), kurzové rozdíly, úroky z úvěru, leasing, marže u leasingu,

- l) projektová dokumentace projektu (např. zpracování dokumentace pro podání žádosti, studie proveditelnosti, analýzy nákladů a výnosů apod.),
  - m) nákup osobních, dodávkových, nákladních automobilů a autobusů, podvalníky, přívěsy a vleky za auto; nakladač na kontejnery,
  - n) nákup zemědělských strojů a zařízení, štěpkovače, křovinořezy,
  - o) HW a SW, pokud nejsou hlavním výrobním prostředkem žadatele,
  - p) běžné kancelářské vybavení (nábytek, počítače apod.),
  - q) náklady na vlastní daně a daň z přidané hodnoty (platí pro plátce DPH, pokud má u zdanitelných plnění přijatých v souvislosti s financováním daného projektu nárok na odpočet daně z přidané hodnoty – v plné výši nebo krácený nebo v poměrné výši),
  - r) výdaje v naturáliích - jedná se o poskytnutí pozemků, nemovitostí a stavebních prací a dodávek. Jde o výdaje, kdy žadatel příslušný majetek nakoupil v minulosti nebo vykonává osobně činnost bez nároku na odměnu,
  - s) náklady na reprezentaci,
  - t) správní poplatky, které jsou příjmem státního rozpočtu, rozpočtu krajů a obcí (např. výpis z katastru nemovitostí, výpis z obchodního rejstříku),
  - u) stroje na výrobu reklamních a upomínkových předmětů a letáků.
- 4) Uznatelné náklady projektu jsou:
- a) nákup nových strojů a strojního zařízení včetně souvisejících technologických rozvodů,
  - b) technické zhodnocení stávajících strojů a strojního zařízení včetně souvisejících technologických rozvodů,
  - c) nákup použitých strojů a strojního zařízení za podmínky, že příjemce při vyúčtování dotace předloží odhad soudního znalce k hodnotě a stavu pořízovaného zařízení,
  - d) náklady na dopravu, instalaci a uvedení zařízení do provozu (včetně připojení na síť, odsávání apod.) a zaškolení obsluhy.
- 5) V případě, že dojde k rozporu mezi Čl. 7 odst. 3) této smlouvy a Přílohou č. 1 této smlouvy, použijí se přednostně ustanovení Čl. 7 odst. 3) této smlouvy. Pokud dojde k vzájemnému rozporu mezi Čl. 7 odst. 3) a odst. 4) této smlouvy, případně budou některé náklady uvedeny v těchto ustanoveních, platí, že se jedná o náklady neuznatelné.
- 6) Vymezení neuznatelných a uznatelných nákladů dle Čl. 7 odst. 3) a odst. 4) této smlouvy vychází z definic jednotlivých položek druhového třídění rozpočtové skladby uvedených ve vyhlášce Ministerstva financí č. 323/2002 Sb., o rozpočtové skladbě.

## Čl. 8

### Základní povinnosti Příjemce

Příjemce se zavazuje:

- a) dotaci přijmout,
- b) realizovat projekt při dodržování této smlouvy a respektování zásad zdravého finančního řízení, zejména efektivnosti a hospodárnosti,
- c) vést účetnictví v souladu s obecně platnými předpisy, zejm. zákonem č. 563/1991 Sb., o účetnictví, ve znění pozdějších předpisů (dále jen „zákon o účetnictví“), a **zajistit řádné a oddělené sledování dotací poskytnutých na projekt a celkových nákladů na projekt** (např. analytickým účtem, účetním znakem, střediskem, činností, ORGem apod.). Pokud Příjemce nevede účetnictví podle zákona o účetnictví, je povinen vést

- daňovou evidenci podle zákona č. 586/1992 Sb., o daních z příjmů, ve znění pozdějších předpisů, rozšířenou tak, aby příslušné doklady vztahující se k dotaci splňovaly náležitosti účetního dokladu ve smyslu § 11 zákona o účetnictví, aby předmětné doklady byly správné, úplné, průkazné, srozumitelné, vedené v písemné formě chronologicky a způsobem zaručujícím jejich trvalost a aby uskutečněné příjmy a výdaje byly v daňové evidenci sledovány odděleně **ve vztahu k projektu** (na dokladech musí být jednoznačně uvedeno, že se vážou k projektu). Příjemce odpovídá za řádné vedení a viditelné označení **prvotních účetních dokladů** prokazujících celkové náklady projektu (faktury, výdajové pokladní doklady, paragony, účtenky apod.) uvedením „**spolufinancováno z Fondu Vysočiny ID FV02729.0034**“.
- d) zajistit, aby do celkových nákladů na projekt nebyly zahrnuty náklady na vlastní daně, (vyjma daní z mezd a odměn zaměstnanců, pokud jsou mzdové a ostatní osobní náklady touto smlouvou definovány jako uznatelné). Všechny náklady musí být kalkulovány bez daně z přidané hodnoty (dále jen „DPH“) v případě, kdy Příjemce je jejím plátcem. Výjimkou jsou pouze takové náklady, u nichž Příjemce nemůže uplatnit odpočet DPH na vstupu podle zákona č. 235/2004 Sb., o dani z přidané hodnoty, ve znění pozdějších předpisů. V takovém případě může Příjemce dotaci využít i na finanční krytí takové DPH, která je účtována jako náklad. (V případě aplikace režimu přenesení daňové povinnosti ve smyslu § 92e zákona č. 235/2004 Sb., o dani z přidané hodnoty, ve znění pozdějších předpisů, uhradit DPH nejpozději do 31. 10. 2020). Úhradou DPH je v tomto případě myšlen převod na účet příslušného Finančního úřadu nebo na zvláštní účet Příjemce, zřízený speciálně pro účely daňových záloh,
- e) prokázat úhradu celkových nákladů projektu, a to buď výpisem ze svého bankovního účtu (možno i výpisem z elektronického bankovníctví) nebo svými pokladními doklady,
- f) doručit Kraji finanční vypořádání dotace na formuláři závěrečné zprávy, jejíž vzor je umístěn na [www.kr-vysocina.cz/edotace](http://www.kr-vysocina.cz/edotace) nebo [www.fondvysociny.cz](http://www.fondvysociny.cz), a to nejpozději do 30. 11. 2020. Přílohou formuláře závěrečné zprávy dále musí být:
- fotodokumentace zrealizovaného projektu vč. povinné publicity,
  - kopie účetních dokladů o výši celkových nákladů projektu a jejich úhradě,
  - kopie záznamů prokazující zaúčtování a oddělené sledování celkových nákladů projektu dle Čl. 8 písm. c), např. výpisy z účetních knih, apod.“
  - u nákupu použitého strojního a technologického zařízení je nutné předložit revizní zprávu a odhad soudního znalce k hodnotě pořizovaného zařízení.
- g) umožnit kontrolu v souladu s Čl. 9 této smlouvy,
- h) po dobu, kdy je Kraj oprávněn provádět kontrolu dle Čl. 9 odst. 2 této smlouvy, archivovat následující podkladové materiály:
- tuto smlouvu,
  - originály dokladů, prokazujících celkové náklady projektu (faktury, paragony, účtenky, výdajové pokladní doklady apod.), jejich úhradu a zaúčtování,
  - prostou kopii závěrečné zprávy včetně všech příloh,
- i) zajistit publicitu v souladu s Čl. 10 této smlouvy,
- j) zajistit udržitelnost projektu v souladu s Čl. 11 této smlouvy,
- k) vrátit na účet uvedený v záhlaví této smlouvy celou částku dotace v případě, že dojde do doby uplynutí doby udržitelnosti dle Čl. 11 smlouvy k přeměně nebo zrušení příjemce s likvidací (§ 10a odst. 5 písm. k) zákona č. 250/2000 Sb., o rozpočtových pravidlech územních rozpočtů), bez předchozího souhlasu Kraje, a to do 15 kalendářních dnů ode dne rozhodnutí příjemce o přeměně nebo zrušení s likvidací.

## **Čl. 9 Kontrola**

- 1) Kraj je oprávněn provádět kontrolu plnění této smlouvy a finanční kontrolu ve smyslu zákona č. 320/2001 Sb., o finanční kontrole ve veřejné správě a o změně některých zákonů (zákon o finanční kontrole), ve znění pozdějších předpisů (dále jen „kontrola“).
- 2) Kraj je oprávněn provádět kontrolu v průběhu realizace projektu i po jeho dokončení, a to po dobu deseti let počítaných od 1. ledna roku následujícího po roce, v němž měla být splněna poslední z povinností stanovených Čl. 8 písm. a) – písm. f) a písm. i) – písm. k) této smlouvy.
- 3) Příjemce je povinen poskytnout součinnost při výkonu kontrolní činnosti dle Čl. 9 této smlouvy.

## **Čl. 10 Publicita**

- 1) Příjemce je povinen v případě informování sdělovacích prostředků o projektu uvést fakt, že projekt byl podpořen Krajem.
- 2) Příjemce dotace je povinen prezentovat Kraj v následujícím rozsahu:
  - vylepit na výstupech projektu samolepku se „Sponzorským vzkazem Kraje Vysočina“, kterou obdrží Příjemce od kontaktní osoby uvedené v článku 13 odst. 3).
- 3) Publicita dle Čl. 10 odst. 2) bude probíhat nejméně po dobu konání projektu, a dále v době udržitelnosti stanovené v Čl. 11.
- 4) „Logotyp Kraje Vysočina“ je ochrannou známkou, která požívá ochrany podle zákona č. 441/2003 Sb., o ochranných známkách a o změně zákona č. 6/2002 Sb. o soudech, soudcích, přísedících a státní správě soudů a o změně některých dalších zákonů (zákon o soudech a soudcích), ve znění pozdějších předpisů, (zákon o ochranných známkách), ve znění pozdějších předpisů.

## **Čl. 11 Udržitelnost projektu**

Příjemce je povinen nakládat po dobu tří let ode dne nabytí platnosti této smlouvy s veškerým majetkem podpořeným v rámci projektu dle této smlouvy v souladu se zaměřením projektu, s péčí řádného hospodáře a nezatěžovat tento majetek ani jeho část žádnými věcnými právy třetích osob, včetně zástavního práva bez vědomí a předchozího písemného souhlasu Kraje. Příjemce nesmí majetek podpořený z poskytnuté dotace po dobu tří let od nabytí platnosti této smlouvy převést na jinou osobu s výjimkou převodů tohoto majetku mezi příspěvkovou organizací a svým zřizovatelem. Po stejnou dobu nesmí Příjemce majetek investičního charakteru či jeho část podpořenou z dotace prodat, pronajmout či darovat bez vědomí a předchozího písemného souhlasu Kraje.

**Čl. 12**  
**Důsledky porušení povinností Příjemce**

- 1) V případě, že se Příjemce dopustí porušení rozpočtové kázně ve smyslu zákona č. 250/2000 Sb., o rozpočtových pravidlech územních rozpočtů, bude postupováno dle ustanovení tohoto zákona.
- 2) V případě že dotace ještě nebyla vyplacena, smlouva bez dalšího zaniká, a to ke dni rozhodnutí příjemce o přeměně nebo zrušení s likvidací, pokud nebylo mezi smluvními stranami dodatkem této smlouvy dohodnuto jinak.

**Čl. 13**  
**Závěrečná ujednání**

- 1) Tato smlouva nabývá platnosti dnem podpisu oprávněnými zástupci obou smluvních stran a účinnosti dnem uveřejnění v informačním systému veřejné správy - Registru smluv.
- 2) Smluvní strany se dohodly, že zákonnou povinnost dle § 5 odst. 2 zákona č. 340/2015 Sb., o zvláštních podmínkách účinnosti některých smluv, uveřejňování těchto smluv a o registru smluv (zákon o registru smluv) splní Kraj.
- 3) Kontaktní osobou Kraje oprávněnou a povinnou poskytovat Příjemci veškerou nezbytnou součinnost dle této smlouvy je Luděk Hruza, tel: 564 602 543, email: hruza.l@kr-vysocina.cz.
- 4) Jakékoli změny této smlouvy lze provádět pouze formou písemných postupně číslovaných dodatků na základě dohody obou smluvních stran s výjimkou změny Čl. 1 a Čl. 13 odst. 3 této smlouvy. Změnu identifikačních údajů Příjemce uvedených v Čl. 1 této smlouvy je oprávněn provést Příjemce jednostranně s tím, že tuto změnu je povinen oznámit Kraji. Změnu Čl. 13 odst. 3 této smlouvy je oprávněn provést Kraj jednostranně s tím, že tuto změnu je povinen oznámit Příjemci. Změny v realizaci projektu uvedené ve Čl. 2 této smlouvy, které zásadním způsobem mění zaměření projektu, blíže specifikovaného v žádosti o poskytnutí dotace, není možné povolit.
- 5) Vztahy touto smlouvou neupravené se řídí příslušnými ustanoveními občanského zákoníku.
- 6) Vzhledem k veřejnoprávnímu charakteru Kraje Příjemce výslovně prohlašuje, že je s touto skutečností obeznámen a souhlasí se zveřejněním celého textu smlouvy včetně podpisů. Smluvní strany se zavazují, že obchodní a technické informace, které jim byly svěřeny druhou stranou mimo text této smlouvy, nezpřístupní třetím osobám bez písemného souhlasu druhé strany a nepoužijí tyto informace k jiným účelům, než je plnění podmínek této smlouvy.
- 7) Tato smlouva je sepsána ve dvou vyhotoveních, z nichž jedno je určeno pro Kraj a druhé pro Příjemce. Každá ze smluvních stran obdrží po jednom vyhotovení smlouvy.
- 8) Smluvní strany prohlašují, že tato smlouva byla sepsána na základě pravdivých údajů, podle jejich svobodné a vážné vůle, a na důkaz toho připojují své vlastnoruční podpisy.

9) Nedílnou součástí této smlouvy je:  
Příloha č. 1 - Žádost o poskytnutí dotace

10) O poskytnutí dotace dle této smlouvy rozhodla Rada Kraje Vysočina dne 29. 10. 2019 usnesením č. 1830/32/2019/RK.

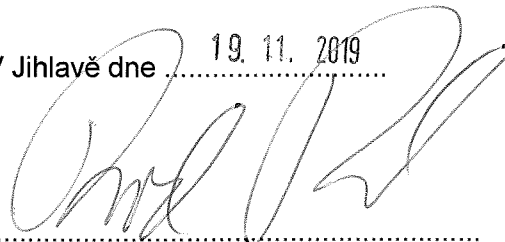
V Nové Říši dne 7. 11. 2019



Martin Hybášek

Martin Hybášek  
Staroříšská 261, 588 65 Nová Říše  
IČO: 87356872  
tel: +420 720 245 080

V Jihlavě dne 19. 11. 2019



Mgr. Pavel Pacal  
náměstek hejtmana

  
Kraj Vysočina  
Žižkova 57, 587 33 Jihlava

17



KOPIE

## ŽÁDOST O POSKYTNUTÍ DOTACE Z FONDU VYSOČINY

<b>Evidenční číslo</b> (žadatel nevyplňuje)	FV02729.0034
<b>Kód elektronické žádosti</b> (po finálním vyplnění žádosti klikněte na „Odeslat data“ v záhlaví formuláře)	FV02729-08_07_19-59
<b>Název programu</b>	ROZVOJ PODNIKATELŮ 2019
<b>Název projektu</b>	Pořízení pásového minibagru
<b>Identifikační údaje žadatele</b>	IČO: 87356872
	Přesný název: Martin Hybášek
	Právní forma: Fyzická osoba - podnikající
	Ulice, čp: Staroříšská
	Obec: Nová Říše
	PSČ: 58865
	Sídlo pošty: Nová Říše
	Název banky: Komerční banka, a.s.
	Číslo účtu: 115-7786640297/0100
<b>Statutární zástupce žadatele</b> <i>V případě, kdy pro právní úkon podání žádosti je nutné více osob, uvednou se všechny tyto osoby</i>	Titul:
	Jméno: Martin
	Příjmení: Hybášek
	Funkce:
<b>Statutární zástupce žadatele</b> <i>V případě, kdy pro právní úkon podání žádosti je nutné více osob, uvednou se všechny tyto osoby</i>	Titul:
	Jméno:
	Příjmení:
	Funkce:
<b>Statutární zástupce žadatele</b> <i>V případě, kdy pro právní úkon podání žádosti je nutné více osob, uvednou se všechny tyto osoby</i>	Titul:
	Jméno:
	Příjmení:
	Funkce:

<b>Žádost zpracoval (kontaktní osoba projektu)</b>	Jméno: Martin
	Příjmení: Hybášek
	Email: m.hybasek@email.cz
	Tel.: +420720245080
<b>Identifikační údaje zřizovatele (vyplní jen žadatel, pokud je příspěvkovou organizací zřizovanou obcí)</b>	Přesný název:
	IČO:
	Název banky:
	Číslo účtu:
<b>1. Lokalizace projektu</b> <i>Uvedte v jaké obci bude projekt realizován (název obce včetně okresu); v případě, že bude realizace projektu probíhat na území více obcí, tak je vypište nebo v případě dopadu na větší území uveďte vyšší administrativní jednotku (např. obvod ORP, okres, celý kraj)</i>	Obec: Nová Říše, Mikroregion: Telčsko
<b>2. Odůvodnění projektu a jeho cíle</b> <i>Popište co vás k podání žádosti vede; jaká je výchozí situace, jaký problém chcete vyřešit; co tím chcete dosáhnout, jaké jsou cíle projektu - co chcete zlepšit, zkvalitnit...</i>	Věnuji se stavební činnosti a zároveň díky rostoucí poptávce plánuji tuto aktivitu dále rozvíjet. Díky pořízení použitého pásového minibagru dojde k výraznému zefektivnění při výstavbě chodníků, kanalizace, výkopů a přizpůsobení teréních úprav. Díky podpoře se stanu výrazně konkurenceschopnějším. Podpora přispěje ke zvýšení obrátu a stabilizaci ekonomiky. V budoucnu plánuji rozšíření firmy o jednoho až dva zaměstnance.
<b>3. Popis projektu</b> <i>Popište co konkrétně bude obsahem projektu; co chcete pořízovat, budovat, vylepšovat, organizovat atp.; v jakém množství a rozsahu - uveďte základní parametry projektu (kolik, čeho)</i>	Díky pořízení staršího pásového minibagru dojde k posílení stability, prostřednictvím pořízení kompaktního multifunkčního stroje, který bude sloužit pro rozšíření mé činnosti a zvýšení konkurenceschopnosti a rozšíření nabídky služeb. Jsem podnikatel zabývající se výstavba bytových a nebytových budov, a proto jsem se rozhodl pro nákup tzv., multifunkčního kompaktního stroje. Kompaktní, přesto velmi výkonný stroj vhodný pro hloubení výkopů, základů domů, příprav staveb a uklízení stavební suť. Díky široké paletě využití stroje budu tento stroj efektivně využívat a tím zrychlím návratnost vynaloženou investici.
<b>4. Cílové skupiny projektu</b> <i>Popište komu realizace projektu pomůže; jaký to bude mít pro ně konkrétní přínos, jak to zlepší jejich podmínky atp.</i>	Cílovou skupinou projektu jsou firmy i jednotlivci, kteří využívají stavebních služeb. Pořízení pásového minibagru je finančně náročné, proto je tento stroj často využíván ke službám. Jeho využití je nesmírně praktické a efektivní zejména při výkopu.

<p><b>5. Předpokládaný časový harmonogram realizace projektu - začátek/ukončení projektu</b>  <i>Popište zahájení a ukončení základních realizačních fází projektu (např. výběr dodavatele, přípravné práce, vlastní realizace apod.); v případě organizace kulturní/sportovní akce uveďte přesný termín jejího konání; pokud nejsou známy přesná data, tak uveďte kalendářní měsíc</i></p>	<p>podzim 2019 poptávka použitého stroje  zima 2019 pořízení stroje a vyúčtování projektu</p>				
<p><b>6. Organizační a odborné zabezpečení projektu</b>  <i>Popište vaše zkušenosti s realizací podobných akcí; jaké máte zkušenosti s realizací projektů (podávání žádostí); kdo bude projekt realizovat (přímo žadatel nebo prostřednictvím odborné firmy); jaké organizační kroky budete muset podniknout, aby projekt byl zrealizován; jaké povolení musíte vyřídít pro zdárný průběh projektu</i></p>	<p>Mám mnoholeté zkušenosti s prací v oboru, disponuji odbornými znalostmi a zkušenostmi. V minulých letech (2013-2017) mi nebyli přiděleny dotace v rámci programu Rozvoj podnikatelů.</p>				
<p><b>7. Rozpočet projektu</b>  <i>(podrobný položkový rozpočet projektu zašlete společně s touto žádostí) U žadatelů, kteří mohou uplatnit odpočet DPH na vstupu, se náklady uvádějí bez DPH. Ostatní žadatelé uvádějí náklady včetně DPH.  částky uvádějte v celých Kč</i></p>	<p><b>Celkové náklady na projekt</b></p>	<p>375 000</p>	<p>Kč</p>	<p>100,00</p>	<p>%</p>
	<p><b>Požadovaná výše dotace</b></p>	<p>150 000</p>	<p>Kč</p>	<p>40,00</p>	<p>%</p>
	<p>- z toho investiční dotace</p>	<p>150 000</p>	<p>Kč</p>	<p>100,00</p>	<p>%</p>
	<p>- z toho neinvestiční dotace</p>		<p>Kč</p>	<p>,00</p>	<p>%</p>
	<p><b>Spoluúčast žadatele</b></p>	<p>225 000</p>	<p>Kč</p>	<p>60,00</p>	<p>%</p>
	<p>- z toho investiční spoluúčast</p>	<p>225 000</p>	<p>Kč</p>	<p>100,00</p>	<p>%</p>
	<p>- z toho neinvestiční spoluúčast</p>		<p>Kč</p>	<p>,00</p>	<p>%</p>
<p><b>8. Plátcovství DPH u žadatele (zakřížkujte vhodnou variantu)</b></p>					
<p>žadatel je plátcem DPH a u zdanitelných plnění přijatých v souvislosti s financováním daného projektu <b>nemá</b> nárok na odpočet daně z přidané hodnoty</p>					<p><input type="checkbox"/></p>
<p>žadatel je plátcem DPH a u zdanitelných plnění přijatých v souvislosti s financováním daného projektu <b>má</b> nárok na odpočet daně z přidané hodnoty</p>					<p><input type="checkbox"/></p>
<p>žadatel není plátcem DPH</p>					<p><input checked="" type="checkbox"/></p>

**9. Prohlášení žadatele, že zajistí podíl na spolufinancování projektu a souhlasí se zveřejněním vybraných údajů o projektu**

Žadatel prohlašuje, že zajistí podíl na spolufinancování projektu a souhlasí se zveřejněním svého jména (obchodního jména), adresy (sídla), názvu projektu a výše přidělené dotace pro účely administrace čerpání prostředků z Fondu Vysočina.

**10. Prohlášení žadatele o vypořádání závazků (netýká se obcí, svazků obcí a organizací zřizovaných a zakládaných Krajem Vysočina)**

Žadatel prohlašuje, že:

**a) má vypořádány závazky vůči státnímu rozpočtu a státním fondům (za závazky vůči státnímu rozpočtu se považují závazky vůči finančnímu úřadu, Správě sociálního zabezpečení, zdravotním pojišťovnám a Celní správě; za státní fondy se považují Státní fond životního prostředí, Pozemkový fond, Státní fond rozvoje bydlení a Státní fond dopravní infrastruktury),**

**b) na majetek žadatele není vyhlášen konkurz nebo podán návrh na konkurz a žadatel není v likvidaci.**

**11. Prohlášení žadatele o účetním období (nevypřňuje žadatel, který používá účetní období shodné s kalendářním rokem a žadatel, který není účetní jednotkou)**

Žadatel prohlašuje, že používá účetní období (hospodářský rok) od 1.1.2018 do 31.12.2018.


**12. Seznam dokladů (Uvedte seznam všech dokladů, které k žádosti přikládáte a očíslete je.)**

1. Doklad o právní subjektivitě žadatele  
- Výpis z Živnostenského rejstříku
2. Informace o firmě
3. Představení stroje, včetně fotodokumentace
4. Rozpočet

Martin Hybášek  
Starofíšská 261, 588 65 Nová Říše  
IČO: 87356872  
tel: +420 720 245 080

V Nové Říši

dne 9.7.2019

  
.....  
Razítko, jméno/a a podpis/y  
statutárního  
zástupce/zástupců žadatele

**Poznámka pro žadatele :**

*Před podáním projektu si ověřte, zda:*

- je formulář žádosti kompletně vyplněn včetně kódu elektronické žádosti.
- jsou přiloženy veškeré doklady nutné k posouzení žádosti požadované v bodě 15 Výzvy k předkládání projektů
- projekt splňuje kritéria a podmínky uvedené ve Výzvě k předkládání projektů
- je žádost včetně dokladů nutných k posouzení žádosti připravena k podání dle podmínek uvedených v bodě 14 Výzvy k předkládání projektů
- žádost je podepsána všemi statutárními zástupci, jejichž podpisy jsou nutné pro platnost právního jednání

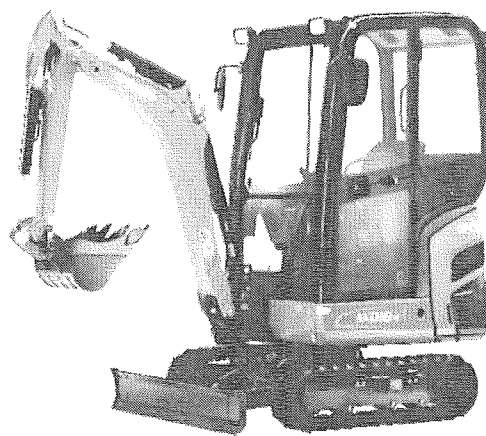
Na další řádek (odrádkování) v textovém poli se dostanete stisknutím kláves CTRL +

KOPIE

Martin Hybášek  
Staroříšská 261  
588 65 Nová Říše

**Rozpočet k žádosti do Fondu Vysočiny program  
Rozvoj podnikatelů 2019  
Pořízení pásového minibagru - použitý stroj**

Požadovaná výše dotace 40%	150 000,- Kč
Spoluúčást žadatele 60%	225 000,- Kč
Celkové náklady na projekt	375 000,- Kč



*ilustrační obrázek*

V Nové Říši dne 9.7.2019

A handwritten signature in black ink, appearing to read 'Martin Hybášek', written over a horizontal dotted line.

Martin Hybášek

IČ: 87356872

Tel.: +420 720 245 080

Č. ú.: 115-7786640297/0100