

SMLOUVA

Uzavřená v souladu s § 1746 odst. 2 a násl. zákona č. 89/2012 Sb., občanský zákoník, v platném znění, (dále jen „občanský zákoník“)

Níže uvedené dne, měsíce a roku byla uzavřena mezi smluvními stranami smlouva o technické podpoře tohoto znění (dále jen „smlouva“)

Smluvní strany

Název: Česká republika – Krajské ředitelství policie
Ústeckého kraje (dále „KŘP-U“)
Sídlo: Lidické náměstí 899/9
401 79 Ústí nad Labem 2
Kontaktní adresa: Krajské ředitelství policie Ústeckého kraje,
Lidické náměstí 899/9, pošt. schránka 179,
401 79 Ústí nad Labem 2
IČ: 75151537
DIČ: CZ75151537
Bankovní spojení: Česká národní banka Ústí nad Labem
1546881/0710

Ve věcech smlouvy oprávněn jednat:
Kontaktní osoba:
E-mail:
Telefon:



(dále jen „objednatel“)

a

Název: RICOH Czech Republic s.r.o.
Sídlo: Jihlavská 1558/21, 140 00 Praha 4
Korespondenční adresa: Jihlavská 1558/21, 140 00 Praha 4
IČ: 48117820
DIČ: CZ48117820

Její jménem jedná:



Bankovní spojení: HSBC France - pobočka Praha
Číslo účtu: 1828203101/8150
Identifikátor datové schránky: kydbsry
Kontaktní osoba:
E-mail:
Telefon/fax:
Zapsán v obchodním rejstříku:

vedeném u Městského soudu v Praze, v oddílu C,
vložce 27720

(dále jen „poskytovatel“)

„Zajištění pronájmu multifunkčních tiskových zařízení a tiskových služeb pro KŘP-U“

Článek I. Předmět a účel smlouvy

1. Předmětem této smlouvy je závazek poskytovatele na svůj náklad, nebezpečí, řádně, včas, ve sjednané kvalitě a jako profesionál

- a) poskytnout objednateli do dočasného užívání na dobu blíže specifikovanou v čl. II. této smlouvy 20 kusů multifunkčních zařízení a software potřebného pro jejich provoz (dále jen „multifunkční zařízení“) včetně případných dalších prvků infrastruktury nezbytných pro poskytování tiskových služeb; technická specifikace multifunkčních zařízení je uvedena v příloze č. 1 této smlouvy,
 - b) poskytovat objednateli po dobu blíže specifikovanou v čl. II. této smlouvy tiskové a ostatní služby ve smyslu odst. 3 tohoto článku smlouvy.
2. Předmětem této smlouvy je dále závazek objednatele zaplatit poskytovateli za poskytnuté plnění ve smyslu odst. 1 tohoto článku smlouvy sjednanou cenu plnění dle čl. III. této smlouvy.
 3. Poskytováním tiskových a ostatních služeb se rozumí:
 - a) poskytování služeb pro tisk, kopírování a skenování na poskytnutých multifunkčních zařízeních poskytnutých objednateli do užívání dle odst. 1 písm. a) tohoto článku smlouvy,
 - b) zajišťování instalace/deinstalace poskytnutých multifunkčních zařízení,
 - c) zabezpečování kompletního provozu, servisu, správy a technické podpory (poskytování a implementace systému ServisDesk, případně poskytování specifické hardwarové i softwarové infrastruktury nutné k jeho provozu) poskytnutých multifunkčních zařízení, identifikačních terminálů včetně dopravného,
 - d) zajištění spotřebního materiálu pro provoz poskytnutých multifunkčních zařízení včetně tonerů, avšak s výjimkou papíru,
 - e) zpětný odběr použitého spotřebního materiálu, vadných náhradních dílů a zajištění jejich ekologické likvidace,
 - f) základní zaškolení obsluhy v užívání multifunkčních zařízení formou osobního proškolení v místě umístění zařízení,
 - g) zajišťování činnosti pracovníků SW podpory tak, jak je specifikována v čl. III. této smlouvy.
(dále též souhrnně „tiskové služby“).
 4. Objednatel a poskytovatel uzavírají tuto smlouvu ve veřejném zájmu a za účelem zajištění tiskových služeb v objektech objednatele, a za účelem nerušeného a efektivního plnění úkolů svěřených Policií ČR právními předpisy, tedy především k ochraně bezpečnosti osob, majetku a veřejného pořádku a předcházení trestné činnosti.

Článek II. Dodání, instalace a zprovoznění multifunkčních zařízení


1. Poskytovaná multifunkční zařízení musejí splňovat technickou specifikaci uvedenou v příloze č. 1 této smlouvy a mimo jiné musejí být kompatibilní s přídatným hardware (terminál), který je potřebný pro zabezpečení řádného provozu tiskového systému MyQ (SW pro zabezpečení řízeného tisku a kopírování, pro jejich monitoring a generování výkazů a statistik o tisku, kopírování a skenování), k jehož užívání je objednatel držitelem nevýhradní licence. Poskytovaná multifunkční zařízení musejí být vybavena počítačem uskutečněných servisních kliků (vytištění 1 stránky A4 černobíle).
2. **Poskytovatel je povinen multifunkční zařízení dodat do jednotlivých míst plnění dle přílohy č. 2 této smlouvy a provést jejich instalaci a zprovoznění včetně instalace případných dalších položek infrastruktury nezbytných pro poskytování tiskových služeb v místě plnění nejpozději do 20 dnů ode dne nabytí účinnosti této smlouvy.** V případě prodlení poskytovatele se zprovozněním multifunkčních zařízení včetně případných dalších položek infrastruktury nezbytných pro poskytování tiskových služeb v jednotlivých místech plnění je poskytovatel služeb povinen zaplatit objednateli smluvní pokutu ve výši dvaceti pěti setin procenta z finančního krytí dle čl. IV. odst. 3 této smlouvy, a to za každý, byť i započatý, den prodlení.
3. Konkrétní čas dodání multifunkčních zařízení do daného místa plnění bude stanoven na základě domluvy smluvních stran, o čemž bude vyhotoven písemný záznam.

4. Objednatel se zavazuje za účelem dodání, provedení instalace a zprovoznění multifunkčních zařízení v jednotlivých místech plnění poskytnout poskytovateli nezbytnou součinnost, zejména mu pak sdělit přesné místo instalace multifunkčních zařízení (dále jen „místo instalace“).
5. Při dodání multifunkčních zařízení do daného místa plnění bude odpovědným pracovníkem objednatele vždy provedena jejich kvantitativní a kvalitativní kontrola.
6. O dodání, instalaci a zprovoznění multifunkčních zařízení včetně instalace případných dalších položek infrastruktury nezbytných pro poskytování tiskových služeb v daném místě instalace bude vždy poskytovatelem vyhotoven předávací protokol (dále jen „protokol_A“) ve dvou vyhotoveních, jímž dojde k faktickému předání daných multifunkčních zařízení k užívání objednateli, a jež bude po úspěšném zprovoznění multifunkčních zařízení v daném místě instalace podepsán oběma smluvními stranami a každá ze smluvních stran obdrží po jednom (1) vyhotovení protokolu. V protokolu_A poskytovatel zejména uvede datum a čas předání multifunkčních zařízení, místo plnění, místo instalace, identifikaci předávaných multifunkčních zařízení, identifikaci případných dalších instalovaných prvků infrastruktury.
7. Objednatel je oprávněn odmítnout převzetí multifunkčních zařízení, jež budou v okamžik jejich předání dle odst. 6 tohoto článku smlouvy vykazovat vady. Tuto skutečnost objednatel uvede na protokolu_A spolu s důvodem odmítnutí převzetí daného multifunkčního zařízení. Na následné předání multifunkčních zařízení po se použijí výše uvedená ustanovení tohoto článku. Veškeré náklady spojené s opakovaným předáním multifunkčních zařízení po odstranění vad (či jejich výměně) nese poskytovatel.
8. Okamžikem podpisu protokolu oběma smluvními stranami přechází na objednatele nebezpečí škody na poskytnutých multifunkčních zařízeních včetně případných dalších položek infrastruktury nezbytných pro poskytování tiskových služeb.
9. Po skončení doby trvání této smlouvy dle čl. VI. odst. 1 této smlouvy je poskytovatel povinen provést na své náklady a odpovědnost odpojení a odvoz všech multifunkčních zařízení včetně případných dalších poskytovatelem nainstalovaných položek infrastruktury nezbytných pro poskytování tiskových služeb, a to nejpozději do 10 pracovních dnů od této skutečnosti. Poskytovatel je v rámci odpojování multifunkčních zařízení povinen odinstalovat z těchto multifunkčních zařízení veškerá paměťová média v majetku objednatele a zanechat je v držbě objednatele. V případě prodlení poskytovatele se splněním povinnosti dle věty první tohoto odstavce smlouvy delším 10 pracovních dní je objednatel oprávněn zajistit odpojení, odvezení multifunkčních zařízení včetně případných dalších poskytovatelem nainstalovaných položek infrastruktury nezbytných pro poskytování tiskových služeb a jejich následné uložení u třetí k tomu objednatelem určené osoby, a to na náklady a odpovědnost poskytovatele.
10. O odpojení a odvozu multifunkčních zařízení včetně případných dalších poskytovatelem nainstalovaných položek infrastruktury nezbytných pro poskytování tiskových služeb bude vždy poskytovatelem vyhotoven předávací protokol (dále jen „protokol_B“) ve dvou vyhotoveních, jímž dojde k faktickému předání daných multifunkčních zařízení včetně případných dalších poskytovatelem nainstalovaných položek infrastruktury nezbytných pro poskytování tiskových služeb zpět poskytovateli, a jež bude podepsán oběma smluvními stranami a každá ze smluvních stran obdrží po jednom (1) vyhotovení protokolu. V protokolu poskytovatel zejména uvede datum a čas převzetí multifunkčních zařízení, místo plnění, místo instalace, identifikaci převzatých multifunkčních zařízení, identifikaci případných dalších přebíraných prvků infrastruktury.
11. Okamžikem podpisu protokolu_B oběma smluvními stranami (či v případě prodlení poskytovatele se splněním povinnosti dle věty první odst. 9 tohoto článku smlouvy delším 10 pracovních dní) přechází na poskytovatele nebezpečí škody na odvážených multifunkčních zařízeních včetně případných dalších poskytovatelem nainstalovaných položek infrastruktury nezbytných pro poskytování tiskových služeb.

Článek III. Technická podpora a ostatní tiskové služby

1. Poskytovatel se zavazuje objednateli poskytovat kompletní servisní zajištění všech dodávaných zařízení, včetně kompletního servisního zajištění veškerého jejich příslušenství a rovněž kompletní servisní zajištění tiskového systému a systému ServisDesk, tak aby byl zajištěn

kontinuální, bezporuchový a bezproblémový provoz všech položek tiskových služeb. Součástí servisních služeb jsou i dodávky všech spotřebních dílů a veškerého spotřebního materiálu včetně příslušných tonerů (dále jen „servisní služby“), **mimo papíru**.

2. Poskytovatel poskytne objednateli systém ServisDesk pro zajišťování komunikace mezi multifunkčními zařízeními a servisním a logistickým dispečinkem dodavatele, pro zajištění kompletního monitoringu a evidence dějů a stavů zařízení a spotřebního materiálu, pro objednávky servisních zásahů a spotřebního materiálu. Poskytovatel poskytne objednateli veškerý software, který je potřebný pro zabezpečení řádného a bezproblémového provozu systému ServisDesk.
3. Veškeré činnosti systému ServisDesk, a to jak na straně zařízení, tak na straně servisního a logistického dispečinku dodavatele, musí být možno monitorovat a výstupní údaje a informace použít mj. pro hodnocení parametrů plnění poskytovaných služeb (SLA). Přenos veškerých sdílených a synchronizovaných dat mezi multifunkčními zařízeními a servisním a logistickým dispečinkem dodavatele musí být transparentní a ověřitelný. Dále musí být po technické stránce garantováno, že rozsah dat takto vyměněných nebude sdílet žádná třetí strana.
4. Minimální požadované parametry servisních služeb (SLA - Service Level Agreement):
 - a) standardní pracovní doba servisního a logistického dispečinku poskytovatele bude v pracovních dnech (Po - Pá), a to v době pracovních hodin od 6:00 do 17:00 hodin,
 - b) reakční doba bude činit nejvýše 8 pracovních hodin od nahlášení požadavku,
 - c) nástup na servisní zásah musí být uskutečněn nejpozději následující pracovní den (NBD) od nahlášení požadavku.
 - d) nahlášený požadavek k odstranění vad HW musí být vyřešen (FixTime) nejpozději následující pracovní den od nahlášení požadavku,
 - e) náhradní řešení pro nahlášený požadavek k odstranění vad SW musí být zajištěno (workaround) nejpozději NBD od nahlášení požadavku,
 - f) nahlášený požadavek k odstranění vad SW musí být vyřešen (FixTime) nejpozději následující pracovní den od nahlášení požadavku.
5. V případě nedodržení termínů stanovených v požadovaných minimálních parametrech servisních služeb dle odst. 4 tohoto článku smlouvy ze strany poskytovatele udávaných v pracovních hodinách, je poskytovatel povinen zaplatit objednateli smluvní pokutu ve výši pěti setin procenta z finančního krytí dle čl. IV. odst. 3 této smlouvy, a to za každou, byť i započatou, pracovní hodinu prodloužení. V případě nedodržení termínů stanovených v požadovaných minimálních parametrech servisních služeb dle odst. 4 tohoto článku smlouvy ze strany poskytovatele udávaných v pracovních dnech, je poskytovatel povinen zaplatit objednateli smluvní pokutu ve výši dvaceti pěti setin procenta z finančního krytí dle čl. IV. odst. 3 této smlouvy, a to za každý, byť i započatý, pracovní den prodloužení.
6. Jednotlivé požadavky na poskytnutí servisních služeb (servisní zásah či dodávku spotřebního materiálu) budou objednatelem (oprávněnými osobami objednatele uvedenými v příloze č. 3 této smlouvy) uplatňovány prostřednictvím systému ServisDesk, či v případě nefunkčnosti tohoto systému prostřednictvím servisního oddělení poskytovatele:

7. V požadavku na poskytnutí servisních služeb (objednávka) objednatel vždy uvede:
 - a) jaký servisní úkon (servisní zásah či dodávku spotřebního materiálu) je požadován,
 - b) místo plnění, pro které je servisní úkon požadován,
 - c) kontaktní osobu pro dané místo plnění (zajištění vstupu do objektu objednatele atd.).
8. O poskytnutí servisních služeb bude poskytovatelem vždy vyhotoven protokol (dále jen „protokol o servisním zásahu“), ve kterém uvede přesný čas nahlášení požadavku ze strany objednatele, způsob vyřešení nahlášeného požadavku objednatele a přesný čas vyřešení nahlášeného

požadavku objednatele. Tento protokol poskytovatel zašle na kontaktní e-mail oprávněné osoby objednatele, která požadavek nahlásila.

9. Poskytovatel je povinen provést základní zaškolení obsluhy v užívání multifunkčních zařízení vždy neprodleně po předání multifunkčních zařízení dle čl. II. odst. 7 této smlouvy, nejpozději však do 10 pracovních dnů ode dne předání multifunkčních zařízení dle čl. II. odst. 7 této smlouvy. V případě prodloužení poskytovatele s provedením zaškolení obsluhy je poskytovatel povinen zaplatit objednateli smluvní pokutu ve výši jedné desetiny procenta z finančního krytí dle čl. IV. odst. 3 této smlouvy, a to za každý, byť i započatý, kalendářní den prodloužení.
10. O provedení základního zaškolení obsluhy v užívání multifunkčních zařízení bude poskytovatelem vždy vyhotoven protokol (dále jen „protokol o zaškolení“) ve dvou vyhotoveních, jež bude po dokončení zaškolení obsluhy v užívání multifunkčních zařízení podepsán odpovědnou osobou poskytovatele a všemi proškolenými pracovníky objednatele, přičemž každá ze smluvních stran obdrží po jednom (1) vyhotovení protokolu o zaškolení. V protokolu poskytovatel zejména uvede datum a čas provedení zaškolení, místo provedení zaškolení, jméno školitele a seznam proškolených pracovníků objednatele.

Článek IV. Cena plnění, vyúčtování služeb a platební podmínky

1. Smluvní strany se dohodly, že cena veškerého plnění dle této smlouvy ze strany poskytovatele je zahrnuta v jednotkové ceně dle odst. 2 tohoto článku smlouvy představující veškeré náklady poskytovatele na vytištění jedné stránky formátu A4 černobíle (dále jen „servisní klik“).
2. Smluvní strany se dohodly na ceně za vytištění jedné stránky formátu A4 černobíle (jeden servisní klik) ve výši:

Cena 1 servisního kliku bez DPH:	0,377 Kč
DPH 21%:	0,079 Kč
Cena 1 servisního kliku s DPH:	0,456Kč

a to bez omezení pokrytí strany tonerem.

V ceně servisního kliku je zahrnuto nájemné za poskytnuté multifunkční zařízení a veškeré další poskytnuté servisní služby, a to bez ohledu na rozsah jejich využívání ze strany objednatele (např. bez ohledu na počet zaškolovaných osob, nahlášených požadavků na servisní zásah – využívání technické podpory atd.). Takto sjednaná cena je sjednána jako nejvýše přípustná, kterou nelze překročit. Její úprava je možná pouze při změně zákonné sazby DPH.

3. **Smluvní strany se dohodly na maximální hodnotě plnění dle této smlouvy pro rozhodné období ve výši 745.000,- Kč bez DPH (dále jen „finanční krytí“).**

Poskytovatel není oprávněn poskytnout objednateli plnění překračující hodnotu finančního krytí a objednatel není oprávněn po zhotoviteli takového plnění požadovat. Poskytovatel bere tuto skutečnost na vědomí a je si vědom, že jakékoliv plnění z jeho strany překračující finanční krytí nebude ze strany objednatele proplaceno. Za tímto účelem bude v okamžik dosažení limitu finančního krytí poskytovatelem služeb jednostranně zastaveno poskytování plnění dle této smlouvy (tj. znemožnění uskutečnění dalších servisních kliků).

4. Poskytovatel je povinen zajistit pravidelný měsíční odečet stavu počítadel (mechanický či elektronický dle způsobu realizace předmětu této smlouvy) u všech multifunkčních zařízení, a to vždy k poslednímu dni měsíce. Na jeho základě bude vždy nejpozději k 7. kalendářnímu dni měsíce následujícího po kalendářním měsíci, za nějž se vyúčtování provádí, vyhotoveno vyúčtování za uskutečněné servisní kliky. Vyúčtování musí obsahovat počet servisních kliků po jednotlivých místech plnění, s uvedením vždy počátečního a konečného stavu počítadla a vypočtených kliků a to vždy za daný měsíc.
5. Fakturace za uskutečněné servisní kliky bude prováděna měsíčně, a to dle skutečného počtu provedených servisních kliků zjištěného odečtem z počítadel poskytnutých multifunkčních zařízení (vyúčtování) za fakturované období.
6. Cena plnění bude vždy hrazena na základě daňového dokladu (faktury) vystaveného poskytovatelem na základě provedeného vyúčtování za fakturované období. Poskytovatel je

oprávněn fakturu vystavit nejdříve první den kalendářního měsíce následujícího po kalendářním měsíci uskutečnění fakturovaného zdanitelného plnění. Přílohou faktury bude vždy vyúčtování uskutečněných kliků za fakturované období.

7. Faktura vystavená poskytovatelem musí obsahovat číslo jednacích této smlouvy, jednoznačnou identifikaci smluvních stran, počet fakturovaných servisních kliků rozdělený na jednotlivá místa plnění, zvláště vyčíslení ceny předmětu plnění bez DPH, zvláště DPH a celkovou cenu předmětu plnění včetně DPH a mít náležitosti dle § 29 odst. 1 zákona č. 235/2004 Sb., o dani z přidané hodnoty, ve znění pozdějších předpisů.
8. Poskytovatel je povinen vystavit fakturu a doručit ji objednateli na adresu uvedenou v odst. 9 tohoto článku smlouvy nejpozději do 15. kalendářního dne kalendářního měsíce následujícího po kalendářním měsíci uskutečnění fakturovaného zdanitelného plnění. V případě prodlení poskytovatele s vystavením faktury či s jejím odesláním je poskytovatel v prodlení věřitele ve smyslu § 1975 občanského zákoníku. Smluvní strany se v zájmu zachování právní jistoty dohodly, že právo poskytovatele na uplatnění faktury se promlčuje uplynutím jednoho roku ode dne, kdy mohla být faktura uplatněna poprvé.
9. Smluvní strany se dohodly na lhůtě splatnosti faktury v délce 30 kalendářních dnů ode dne doručení faktury objednateli na doručovací adresu: **Krajské ředitelství policie Ústeckého kraje, Poštovní schránka 179, OIKT, Lidické nám. 899/9, 401 79 Ústí nad Labem 2.** V případě doručení faktury v období od 21. prosince daného kalendářního roku do 28. února následujícího kalendářního roku činí lhůta splatnosti faktury 60 kalendářních dnů ode dne jejího doručení objednateli.
10. Objednatel nebude poskytovat poskytovateli jakékoliv zálohy na úhradu ceny předmětu plnění nebo její části.
11. Objednatel je oprávněn před uplynutím lhůty splatnosti faktury vrátit bez zaplacení fakturu, která neobsahuje náležitosti stanovené touto smlouvou nebo budou-li tyto údaje uvedeny chybně. Poskytovatel je povinen podle povahy nesprávnosti fakturu opravit, doplnit nebo nově vyhotovit. V takovém případě není objednatel v prodlení se zaplacením ceny předmětu plnění. Okamžikem doručení náležitě doplněné či opravené faktury začne běžet nová lhůta splatnosti faktury v délce dle odst. 9 tohoto článku smlouvy.
12. Objednatel nemá povinnost účasti na režimu přenesení daňové povinnosti dle § 92a ve smyslu ustanovení § 5 odst. 4 zákona č. 235/2004 Sb., o DPH.
13. Objednatel je povinen zaplatit poskytovateli za prodlení s úhradou faktury po sjednané lhůtě splatnosti pouze zákonné úroky z prodlení ve výši dle nařízení vlády č. 351/2013 Sb. počítané z neuhrazené části fakturované ceny včetně DPH.

Článek V. Smluvní pokuty a započtení

1. Smluvní strany se dohodly, že výše smluvní pokuty dle žádného z ustanovení této smlouvy nesmí přesáhnout 50 % finančního krytí dle čl. IV. odst. 3 této smlouvy včetně DPH.
2. Úročení zákonných úroků z prodlení je zakázané.
3. Smluvní pokuta je splatná do 7 kalendářních dnů ode dne jejich uplatnění u povinné strany. Nárok na smluvní pokutu vzniká okamžikem porušení smluvní povinnosti.
4. Na fakturovanou částku je objednatel v souladu s ustanovením § 1982 občanského zákoníku oprávněn jednostranně započíst jakékoliv peněžité pohledávky za poskytovatelem.
5. V souladu s § 42 odst. 2 zákona č. 219/2000 Sb., o majetku České republiky a jejím vystupování v právních vztazích (dále jen „zákon o majetku České republiky“) je poskytovatel oprávněn započíst svou pohledávku za objednatel na svůj dluh vůči objednateli pouze po vzájemné dohodě s objednatel.
6. Objednatel je povinen oznámit poskytovateli započtení dluhu poskytovatele na pohledávku objednatel, a to do 7 dnů ode dne započtení. Toto oznámení nemá konstitutivní charakter.

7. Zaplacením smluvní pokuty není dotčen nárok smluvních stran na náhradu škody v plné výši vzniklé porušením ustanovení smlouvy, na jehož základě nárok na zaplacení smluvní pokuty vznikl, ani povinnost poskytovatele řádně poskytovat služby.

Článek VI. Trvání smlouvy, změna a zánik smlouvy

1. Tato smlouva se sjednává na dobu určitou, a to na dobu 60 měsíců ode dne nabytí účinnosti této smlouvy, případně do doby vyčerpání finančního krytí této smlouvy ve smyslu čl. IV. odst. 3 této smlouvy, a to dle toho, která z těchto skutečností nastane dříve.
2. V souladu s § 12 odst. 1 zákona o majetku České republiky může být tato smlouva měněna nebo doplňována pouze oboustranně odsouhlasenými písemnými vzestupně číslovanými dodatky k této smlouvě, a to výlučně prostřednictvím osob oprávněných k uzavření smlouvy. Kontaktní osoby či pověření pracovníci objednatele, uvedení v této smlouvě, jsou oprávněni k poskytování součinnosti dle této smlouvy, nejsou však jakkoli oprávněni či zmocněni ke sjednávání jakýchkoliv změn závazků plynoucích z této smlouvy.
3. Kterákoliv smluvní strana je oprávněna od smlouvy odstoupit v případě podstatného porušení závazků z této smlouvy druhou smluvní stranou. Podstatným porušením je zejména:
 - a) prodloužení objednatele se splněním svých peněžitých závazků z této smlouvy o více než 30 kalendářních dnů,
 - b) prodloužení poskytovatele s poskytnutím plnění ve lhůtách dle čl. II. této smlouvy o více než 15 kalendářních dnů,
 - c) opakované (alespoň 3 krát) prodloužení poskytovatele s poskytnutím plnění ve lhůtách dle čl. III. této smlouvy o více než 15 kalendářních dnů.
4. Objednatel je dále oprávněn od této smlouvy odstoupit v případě, že:
 - a) vůči majetku poskytovatele probíhá insolvenční řízení, v němž bylo vydáno rozhodnutí o úpadku, pokud to právní předpisy umožňují,
 - b) insolvenční návrh na poskytovatele byl zamítnut proto, že majetek poskytovatele nepostačuje k úhradě nákladů insolvenčního řízení,
 - c) poskytovatel vstoupí do likvidace,
 - d) poskytovatel pozbyl způsobilost k poskytování služeb dle této smlouvy.O těchto skutečnostech je poskytovatel povinen objednatele neprodleně informovat.
5. Účinky každého odstoupení od smlouvy nastávají okamžikem doručení písemného projevu vůle odstoupit od této smlouvy druhé smluvní straně. Odstoupení od smlouvy, či jiná forma zániku této smlouvy se nedotýká zejména nároku na náhradu škody, práv objednatele z vadného plnění, smluvní pokuty, povinnosti mlčenlivosti.
6. Jestliže dojde ke zmaření účelu této smlouvy z důvodu stojícího na straně poskytovatele (zejména dojde-li k odstoupení od smlouvy ze strany objednatele z důvodu uvedeného v § 2002 odst. 2 občanského zákoníku – např. z důvodu ztráty způsobilosti poskytovatele k plnění této smlouvy či z důvodu důvodného předpokladu nedodržení termínu poskytnutí plnění ze strany poskytovatele apod.) je poskytovatel povinen uhradit objednateli částku ve výši patnácti procent z finančního krytí dle čl. III. odst. 3 této smlouvy, a to jako paušalizovanou náhradu újmy vzniklé v důsledku zmaření účelu této smlouvy, pokud se neprokáže, že skutečná výše újmy je vyšší.
7. Poskytovatel není bez předchozího písemného souhlasu objednatele oprávněn postoupit práva a povinnosti z této smlouvy, ani smlouvu samotnou, na třetí osobu. Postoupení práv a povinností z této smlouvy, či smlouvy samotné na třetí osobu v rozporu s větou první tohoto odstavce smlouvy je neplatné.

Článek VII. Povinnost mlčenlivosti

1. Poskytovatel se zavazuje zachovávat ve vztahu ke třetím osobám mlčenlivost o informacích, které při plnění této smlouvy získá od objednatele nebo o objednateli či jeho zaměstnancích a

spolupracovnících a nesmí je zpřístupnit bez písemného souhlasu objednatele žádné třetí osobě ani je použít v rozporu s účelem této smlouvy, ledaže se jedná

- a. o informace, které jsou veřejně přístupné, nebo
 - b. o případ, kdy je zpřístupnění informace vyžadováno zákonem nebo závazným rozhodnutím oprávněného orgánu.
2. Poskytovatel je povinen zavázat povinností mlčenlivosti podle odstavce 1 všechny osoby, které se budou podílet na plnění dle této smlouvy.
 3. Za porušení povinností mlčenlivosti osobami, které se budou podílet na plnění dle této smlouvy, odpovídá poskytovatel, jako by povinnost porušil sám.
 4. Povinnost mlčenlivosti trvá i po skončení účinnosti této smlouvy.
 5. Za každé porušení povinností mlčenlivosti dle tohoto článku smlouvy je poskytovatel povinen uhradit objednateli smluvní pokutu ve výši deseti procent z finančního krytí dle čl. III. odst. 3 této smlouvy.

Článek VIII. Ostatní ustanovení

1. Veškerá komunikace mezi smluvními stranami bude probíhat prostřednictvím osob oprávněných jednat jménem smluvních stran, kontaktních osob, popř. jimi písemně pověřených pracovníků.
2. Smluvní strany jsou povinny bez zbytečného odkladu oznámit druhé smluvní straně případné změny údajů v záhlaví smlouvy.
3. Poskytovatel je povinen upozornit objednatele písemně na existující či hrozící střet zájmů bezodkladně poté, co střet zájmů vznikne nebo vyjde najevo, pokud poskytovatel i při vynaložení veškeré odborné péče nemohl střet zájmů zjistit před uzavřením této smlouvy.
4. Poskytovatel prohlašuje, že proti němu není v současné době vedena exekuce, ani proti němu není vedeno insolvenční řízení, není v úpadku, ani nebyl insolvenční návrh poskytovatele zamítnut proto, že majetek poskytovatele nepostačuje k úhradě nákladů insolvenčního řízení. Jestliže se toto prohlášení poskytovatele se ukáže být nepravdivým, je poskytovatel povinen zaplatit objednateli smluvní pokutu ve výši patnáct procent z finančního krytí dle čl. III. odst. 3 této smlouvy. Stejnou výši smluvní pokuty je poskytovatel povinen zaplatit objednateli v případě porušení povinností uvedené v odst. 3 tohoto článku smlouvy či čl. VI. odst. 7 této smlouvy.
5. Smluvní strany se zavazují vzájemně spolupracovat a poskytovat si veškeré informace potřebné pro řádné plnění svých závazků. Smluvní strany jsou povinny informovat druhou Smluvní stranu o veškerých skutečnostech, které jsou nebo mohou být důležité pro řádné plnění této Smlouvy.
6. Vzájemná práva a povinnosti smluvních stran se řídí především touto smlouvou, zákonem č. 134/2016 Sb., o zadávání veřejných zakázek a zákonem o majetku České republiky. V rozsahu tímto neupraveném se vzájemná práva a povinnosti smluvních stran řídí především občanským zákoníkem. Objednatel uzavírá tuto smlouvu jakožto organizační složka státu příslušná k hospodaření s majetkem státu ve smyslu zákona o majetku České republiky, a to v rámci své nepodnikatelské činnosti a k naplňování veřejného zájmu. Poskytovatel uzavírá tuto smlouvu jako profesionál a jako podnikatel ve smyslu § 5 a § 420 an. občanského zákoníku.
7. Poskytovatel bez jakýchkoliv výhrad souhlasí se zveřejněním své identifikace a dalších údajů uvedených ve smlouvě včetně ceny poskytovaných služeb.
8. Podkladem pro uzavření této smlouvy je nabídka poskytovatele ze dne 15.11.2019, která byla na základě zadávacího řízení vybrána jako nejvýhodnější.
9. Tato smlouva bude dále uveřejněna v registru smluv dle zákona č. 340/2015 Sb., o zvláštních podmínkách účinnosti některých smluv, uveřejňování těchto smluv a o registru smluv (dále jen „zákon o registru smluv“), který nabyl účinnosti dne 1. července 2016.

Článek IX. Závěrečná ustanovení

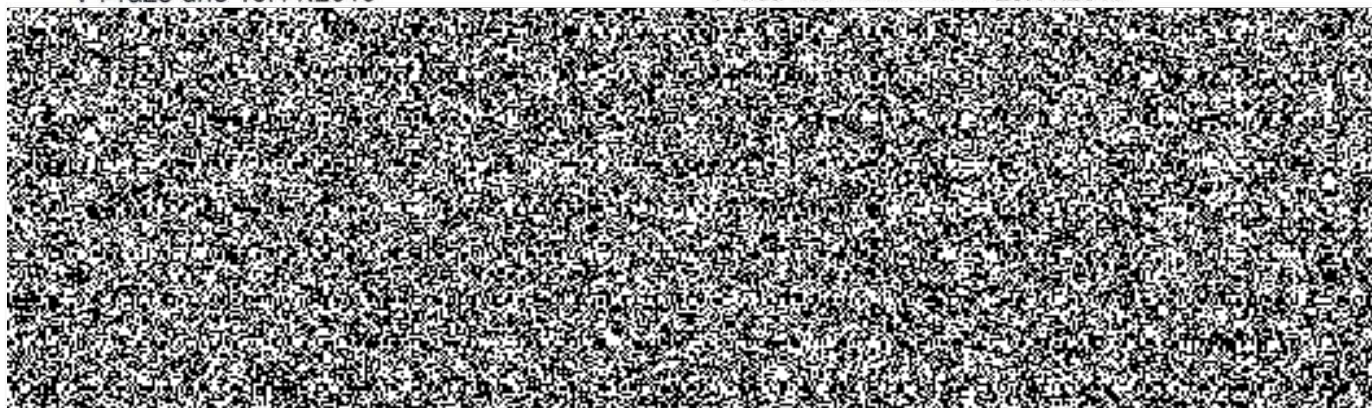
1. Tato smlouva nabývá platnosti dnem svého podpisu oběma smluvními stranami a účinnosti potom okamžikem jejího zveřejnění v registru smluv.

2. Smluvní strany se zavazují, že veškeré spory vzniklé v souvislosti s realizací smlouvy budou řešeny smírnou cestou – dohodou. Nedojde-li k dohodě, budou spory řešeny před příslušnými obecnými soudy, nikoliv rozhodcem.
3. Tato smlouva je vyhotovena ve 3 stejnopisech, z nichž 2 obdrží objednatel a 1 poskytovatel.
4. Nedílnou součástí této smlouvy jsou její přílohy (příloha č. 1 – technická specifikace multifunkčních zařízení; příloha č. 2 – seznam míst plnění; příloha č. 3 – oprávněné osoby).
5. Každá ze smluvních stran prohlašuje, že tuto smlouvu uzavírá svobodně a vážně, že považuje obsah této smlouvy za určitý a srozumitelný a že jsou jí známy veškeré skutečnosti, jež jsou pro uzavření této smlouvy rozhodující, na důkaz čehož připojují smluvní strany k této smlouvě své podpisy.

Přílohy: - příloha č. 1 – technická specifikace multifunkčních zařízení
 - příloha č. 2 – seznam míst plnění
 - příloha č. 3 – oprávněné osoby

V Praze dne 15.11.2019

V Ústí nad Labem dne 20.11.2019



příloha č. 1 – technická specifikace multifunkčních zařízení

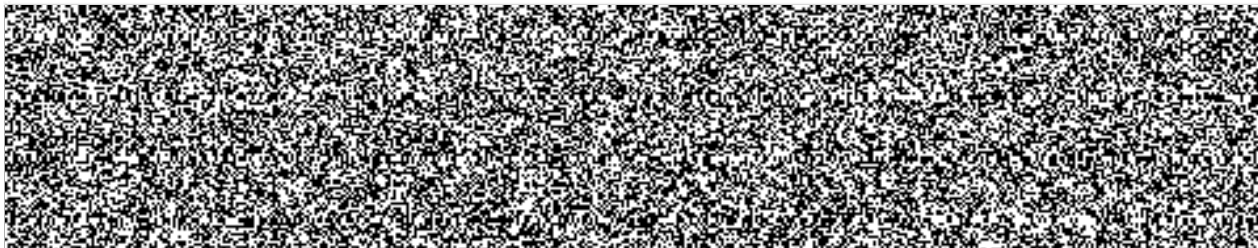
Kategorie - monochromatická multifunkce A4		
Parametr	Minimální požadavek	
Typové označení		MP 301SPF
Funkce	černobílý tisk / kopírování, barevné skenování	ANO
Formát tisku	A4	ANO
Rychlost tisku	min. 30 stran formátu A4 za minutu	ANO, 30 A4str./min
Zahřívací čas	max. 25 sekund	23 sekund
Oboustranný tisk	automatický oboustranný tisk i kopírování	ANO
Doporučené měsíční zatížení	min. až 4 000 stran měsíčně / kontinuálně	ANO
Kapacita toneru	min. 6 000 stran černá	8000 stran černá
Operační paměť	min. 512 MB	1GB standard
Rychlost kopírování	min. 30 stran formátu A4 za minutu	ANO
Automatický podavač	oboustranný reverzní podavač originálů s kapacitou min. 50 listů	ANO
Možnosti kopírování	kopírování dokumentů z plochého lože (např. knih), kopírování dokumentů z automatického oboustranného podavače (DADF), automatické oboustranné kopírování, zmenšení / zvětšení kopie, mnohonásobné kopírování	ANO
Zmenšení / Zvětšení	25 - 400% v 1% krocích	ANO
Skenování do formátů	PDF, JPG, TIFF	ANO
Možnosti skenování	přímé skenování do e-mailu přímé skenování do síťové složky přímé skenování na USB disk	ANO
Vstupní kapacita médií	ruční víceúčelový podavač na min. 50 listů, vstupní zásobník s kapacitou min. 250 listů možnost rozšířit o přídatný vstupní zásobník s kapacitou min. 500 listů	ANO
Výstupní kapacita	min. 100 listů	ANO, 250listů
Podporované typy médií	A6 - A4, gramáž 60 až 150 g/m2	ANO, 60 -157g/m2
Podpora tiskových jazyků	PCL, PostScript	ANO
Rozhraní	Ethernet 10/100 base-T	ANO
Ovládací panel	Dotykový ovládací LCD panel v českém jazyce.	ANO, velikost 4,3"

příloha č. 2 – seznam míst plnění

Místa plnění			počet zařízení
1	Územní odbor Děčín	Kaštanová 2, 405 58 Děčín	2
2	Územní odbor Chomutov	Školní 3587, 430 01 Chomutov	3
3	Územní odbor Louny	Cukrovarská zahrada 1124, 440 53 Louny	2
4	Územní odbor Litoměřice	Eliášova 7, 412 48 Litoměřice	3
5	Územní odbor Most	Václava Řezáče 224, 434 75 Most	3
6	Územní odbor Teplice	Masarykova třída 1363, 415 96 Teplice	4
7	Územní odbor Ústí nad Labem	Dlouhá 2, 400 67 Ústí nad Labem	3
celkem			20

příloha č. 3 – oprávněné osoby

1. Oprávněnými osobami určenými objednatelem pro přímý kontakt s poskytovatelem ohledně plnění této smlouvy jsou:



2. Oprávněnými osobami určenými poskytovatelem pro přímý kontakt s objednatel ohledně plnění této smlouvy jsou:

