

SMLOUVA O DÍLO

č. SOD-2019-59

uzavřená dle zákona 89/2012 Sb., občanského zákoníku, v platném znění

I. SMLUVNÍ STRANY

Objednatel: Správa Národního parku Podyjí
Zastoupena: Ing. Tomášem Rothröcklem, ředitelem
Adresa: Na Vyhlídce 5, 669 01 Znojmo
IČ: 00837971, DIČ: CZ 00837971

(dále jen Objednatel)

a

Zhotovitel: Výzkumný ústav Silva Taroucy pro krajinu a okrasné zahradnictví, v.v.i.
Adresa: Květnové náměstí 391, 252 43 Průhonice
IČO: 00027073, DIČ: CZ00027073

(dále jen Zhotovitel)

(dále jen „Zhotovitel“ nebo „Objednatel“), (dále též jako „smluvní strany“)

uzavírají níže uvedeného dne, měsíce a roku tuto Smlouvu o dílo

II. PŘEDMĚT SMLOUVY

1. Zhotovitel se zavazuje, že v rozsahu dohodnutém v této smlouvě a za podmínek v ní uvedených pro objednatele provede Analýzu mapových snímků z pohledu využívání krajiny na území Národních parků Podyjí/Thayatal v rámci projektu č. ATCZ45 - **ConNat AT-CZ** - Crossborder Habitat Network and Management - Connecting Nature AT-CZ, který je realizován v rámci Programu INTERREG V-A Rakousko – Česká republika.
2. Objednatel se zavazuje Dílo dodané zhotovitelem v souladu s touto smlouvou převzít a zhotoviteli za něj při splnění podmínek dle této smlouvy zaplatit dohodnutou cenu Díla uvedenou v článku VI této smlouvy.

III. ROZSAH A OBSAH PŘEDMĚTU PLNĚNÍ

1. Je stanoven v příloze A této smlouvy – Podrobná specifikace díla
2. Zhotovitel je povinen provádět Dílo postupně tak, aby byly splněny požadavky uvedené v Příloze A Podrobná specifikace Díla

IV. TERMÍN ZHOTOVENÍ A PŘEDÁNÍ DÍLA

1. Termín zahájení: **dnem zveřejnění smlouvy v registru smluv**
2. Lhůta dodání: **30. 10. 2020**, dílčí termíny plnění 15.1.2020, 31.3.2020, 30.6.2020. Dodavatel nemusí možné dílčí termíny využít, lze předat dílo jako celek.
3. O dodání Díla bude sepsán předávací protokol, který smluvní strany při předání Díla podepíší.
4. Místem plnění je území Národního parku Podyjí a jeho ochranné pásmo a území Národního parku Thayatal.
5. Místem předání je Správa Národního parku Podyjí, Na Vyhlídce 5, 669 01 Znojmo
6. Dokončením Díla se rozumí kompletní řádné provedené Dílo (tj. ve sjednaném rozsahu, bez vad a nedodělků), které je předáno objednateli v rámci předávacího řízení.
7. Nedodržení termínu dodání Díla bude považováno za podstatné porušení smlouvy.
8. Objednatel si vyhrazuje právo odepřít převzetí Díla nebo jeho části v případě, že Dílo jako celek nebo jeho část nebude v souladu s požadavky objednatele specifikovanými v Příloze A - Podrobná specifikace díla. Dodání pouze části Díla je považováno za prodlení s plněním závazků z této smlouvy.

V. CENA A PLATEBNÍ PODMÍNKY

1. Sjednaná cena za Dílo je cenou pevnou, úplnou a nejvýše přípustnou, zahrnující veškeré náklady zhotovitele nutné k řádnému a včasnému splnění závazků plynoucích z této smlouvy.
2. Cena za práce a činnosti ujednané v předmětu této smlouvy je dojednána dohodou smluvních stran a činí celkem 1 050 000 Kč bez DPH. Zhotovitel je plátcem DPH. Celková cena je 1 270 500 Kč včetně DPH.
Objednatel je povinen zaplatit zhotoviteli cenu v době sjednané v této smlouvě. Zhotoviteli vzniká nárok na zaplacení sjednané ceny provedením díla a jeho předáním objednateli.
3. Podkladem pro úhradu ceny dodávky bude faktura a kopie předávacího protokolu, jehož přílohou bude seznam druhů z ukončeného mapování mapovacích čtverců, průběžná zpráva nebo závěrečná zpráva vyhotovená zhotovitelem po provedení činností uvedených v Příloze A této smlouvy. Cena obsahuje veškeré náklady spojené se splněním předmětu

zakázky. Dílčí plnění je možné dle aktuálního stavu mapování nebo dokončené rešerše či zprávy.

4. Faktura bude vystavena na základě předávacího protokolu o předání a převzetí Díla či jeho části podepsaného oběma smluvními stranami. Dnem zdanitelného plnění je den podepsání předávacího protokolu oběma smluvními stranami.
5. Faktury budou obsahovat následující sdělení: „**V rámci projektu č. ATCZ45 - ConNat AT-CZ, realizovaného Programu INTERREG V-A Rakousko – Česká republika Vám fakturujeme.**“
6. Doba splatnosti faktury je 15 kalendářních dnů ode dne doručení objednateli.

VI. ZÁRUČNÍ PODMÍNKY

1. Zhotovitel odpovídá za to, že záležitosti objednatele smluvené touto smlouvou budou zabezpečeny dle podmínek této smlouvy.
2. Zhotovitel neodpovídá za vady, které byly způsobeny použitím podkladů převzatých od objednatele.
3. Objednatel je oprávněn reklamovat nedostatky či vady díla neprodleně při jejich zjištění a má právo na neodkladné a bezplatné odstranění opodstatněně reklamovaného nedostatku či vady plnění.
4. Záruční doba začíná běžet dnem předání díla a činí 24 měsíců pro opodstatněnou reklamaci nedostatku či vady plnění.

VII. OSTATNÍ UJEDNÁNÍ

1. Zhotovitel prohlašuje, že je oprávněn provést dílo dle této smlouvy na základě předložené nabídky na plnění této zakázky.
2. Zhotovitel se důkladně seznámil s obsahem veškerých podkladů nezbytných pro realizaci Díla a prohlašuje, že tyto shledává jako bezvadné a dostatečné pro realizaci Díla.
3. Objednatel se zavazuje poskytnout zhotoviteli informaci o ukončení revitalizačních prací a o napuštění revitalizovaných a nově zřízených vodních těles v Místě plnění
4. Smluvní strany se dohodly na tom, že v případě odstoupení objednatele od smlouvy kdykoliv od začátku jejího plnění, uhradí objednatel zhotoviteli náklady za rozpracovanost v prokázané výši.
5. Změny a doplnění této smlouvy jsou možné pouze formou číslovaných písemných dodatků.
6. V ostatním se řídí práva a povinnosti smluvních stran příslušnými ustanoveními zákona č. 89/2012 Sb., občanského zákoníku.
7. Smlouva je vyhotovena ve třech stejnopisech, z nichž jeden obdrží zhotovitel a dva objednatel.
8. Smlouva nabývá platnosti a účinnosti dnem zveřejnění v registru smluv.

9. Obě smluvní strany prohlašují, že si tuto smlouvu před podpisem přečetly, porozuměly jejímu obsahu, s obsahem souhlasí, a že je tato smlouva projevem jejich svobodné vůle.

Příloha A: Podrobná specifikace díla

Příloha B: Položkový rozpočet

Příloha C: Kontaktní údaje

Znojmo dne 19. 11. 2019

Znojmo dne 19. 11. 2019

[Redacted signature area]

[Redacted signature area]

[Redacted signature area]

[Redacted signature area]

Příloha A: Podrobná specifikace díla

Předmětem plnění je:

- a) Zdokumentovat změny v krajině od 19. století do současnosti na podkladě kartografických podkladů (staré mapy a letecké snímky), za účelem lokalizace míst s největší kontinuitou biotopů a největším antropickým tlakem a ukázat rizika fragmentace a ochuzování krajiny. *Výstupem budou GIS zákresy zobrazující změny v krajině v dlouhodobém časovém úseku.*
- b) Zachytit stav krajinného pokryvu/využití území ve vybraných časových úsecích. *Výstupem budou mapové podklady pro jednotlivé periody*
- c) Vytvoření vektorové vrstvy GIS krajinného pokryvu/využití krajiny v období 1836-1852, 1876-1880, 1933-1938, 1952-1954, 1988-1996, 2002-2006, 2016-2018. V každém období vyhodnotit makro- a mikro- strukturu krajiny s důrazem na míru zápoje dřevin (hustý/roztroušený/minimální), a intenzitu využití (intenzivní: zástavba, orná půda, vinice apod./extenzivní: louky, pastviny, sady, vodní plochy/minimální: lesy, skály apod.) Zpracování dat bude provedeno na podkladě starých topografických map, leteckých snímků a dalších archivních údajů.

Výstupem bude analýza struktury krajiny, včetně textového vyhodnocení.

- d) Vyhodnocení jednotlivých typů změn krajinného pokryvu/využití krajiny a změn ekologické stability ploch ve vybraných časových úsecích. Na podkladě vrstev vzniklých v rámci předchozích analýz vyhodnotit typy změn krajinného pokryvu/využití krajiny mezi obdobími (s posouzením změny potenciálu krajinných segmentů pro plnění krajinných funkcí/ekosystémových služeb), vyhodnotit míru antropického ovlivnění krajiny, včetně fragmentace krajiny z hlediska kontinuity biotopů, migrační prostupnosti pro volně žijící i planě rostoucí druhy i pro člověka, a procentuální změnu v zastoupení biotopů dle zápoje dřevin a dle intenzity využití.

Výstupem bude GIS zákres, včetně textového vyhodnocení.

- e) Vytvoření mapy aktuálního využití krajiny s vyznačením míst s dlouhodobou stabilitou a rizikových míst z hlediska diverzity krajiny, migrační prostupnosti a plnění ekosystémových služeb. Na základě předchozích aktivit vytvořit mapu, která bude zachycovat plochy s různou mírou kontinuity krajinného pokryvu (tzv. stabilitu krajinného pokryvu), riziková místa ve smyslu největšího antropogenního ovlivnění a míru fragmentace/ztráty konektivity habitatů pro vybrané druhy organismů. Dále vytvořit mapu s potenciálem pro poskytování různých ekosystémových služeb.

Výstupem budou 3 mapové zákresy, podrobněji rozpracované výstupy z bodu a) a doplněné o údaje s vazbou na ekosystémové služby a migrační prostupnost krajiny.

- f) Navrhnout a prostorově lokalizovat doporučení pro optimalizaci stavu krajiny (např. obnova prvků propojujících habitaty, obnova prvků zlepšujících energetický nebo vodní režim krajiny).

Výstupem bude textová zpráva s mapovou přílohou, které představí lokalizace kritických míst.

Činnosti budou realizovány na území celého NP Podyjí a jeho ochranného pásma a na území NP Thayatal.

Příloha B: Položkový rozpočet
*** vyplňuje dodavatel**

| | Jednotka | Počet jednotek | Cena za jednotku bez DPH | DPH | Celková cena vč. DPH |
|---|------------------|-----------------------|---------------------------------|----------------|-----------------------------|
| <i>GIS zákresy zobrazující změny v krajině v dlouhodobém časovém úseku.</i> | Shp file | 1 | 220 000 | 46 200 | 266 200 |
| Zachycení stavu krajinného pokryvu/využití území ve vybraných časových úsecích | Analýza a zpráva | 1 | 160 000 | 33 600 | 193 600 |
| <i>analýza struktury krajiny, včetně textového vyhodnocení</i> | Analýza a zpráva | 1 | 110 000 | 23 100 | 133 100 |
| vyhodnocení typů změn krajinného pokryvu/využití krajiny mezi obdobími, vyhodnotit míru antropického ovlivnění krajiny, včetně fragmentace krajiny, a procentuální změnu v zastoupení biotopů dle zápoje dřevin a dle intenzity využití | Shp file | 1 | 210 000 | 44 100 | 254 100 |
| mapy aktuálního využití krajiny s vyznačením míst s dlouhodobou stabilitou a rizikových míst z hlediska diverzity krajiny, migrační prostupnosti a plnění ekosystémových služeb | mapový zákres | 3 | 200 000 | 42 000 | 242 000 |
| doporučení pro optimalizaci stavu krajiny | zpráva | 1 | 150 000 | 31 500 | 181 500 |
| Celková cena díla | | | 1 050 000 | 220 500 | 1 270 500 |

Příloha C: Kontaktní údaje

SMLUVNÍ STRANY

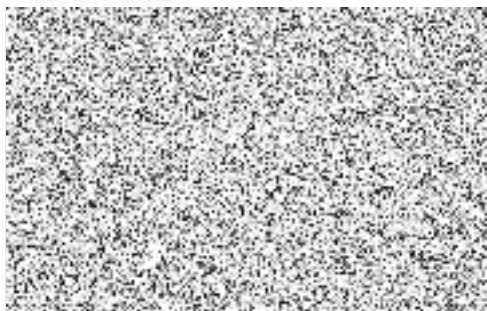
Objednatel: Správa Národního parku Podyjí
Zastoupena: Ing. Tomášem Rothröcklem, ředitelem
Adresa: Na Vyhlídce 5, 669 01 Znojmo
IČ: 00837971
DIČ: CZ 00837971
bankovní spojení: ČNB Brno

číslo účtu:

kontaktní osoba:

e-mail:

telefon:



Zhotovitel:

Adresa: Výzkumný ústav Silva Taroucy pro krajinu a okrasné zahradnictví, v.v.i.
Květnové náměstí 391, 252 43 Průhonice

IČO: 00027073

bankovní spojení: Komerční banka, a.s.

číslo účtu:

kontaktní osoba:

e-mail:

telefon:

adresa:

