

## KUPNÍ SMLOUVA

Č.j. KRPK-86487-5/ČJ-2019-1900VZ

Smluvní strany:

### Česká republika - Krajské ředitelství policie Karlovarského kraj

Sídlo: Závodní 386/100, 360 06 Karlovy Vary - Dvory,

Zastoupena:

IČO: 72051612

DIČ: CZ72051612

Kontaktní osoby:

Datová schránka: upshp5u

Bankovní spojení: ČNB, pobočka Plzeň

Číslo účtu: 31243881/0710

(dále jen „**Kupující**“)

a

### ŠKODA AUTO a.s., vedená u krajského soudu v Praze B 332

Sídlo: tř. Václava Klementa 869, Mladá Boleslav II, 293 01 Mladá Boleslav

Zastoupená:

IČO: 00177041

DIČ: CZ00177041

Bankovní spojení: UniCredit Bank CZ and SK, a.s.

Číslo účtu: 1000053254/2700

Kontaktní osoba:

Datová schránka: 67wchuf

(dále jen „**Prodávající**“)

uzavírají v souladu s § 2079 zákona č. 89/2012 Sb., občanský zákoník, ve znění pozdějších předpisů

(dále jen „**Občanský zákoník**“) tuto

**Smlouvu o dodávce vozidel (dále jen „Smlouva“)**

## I. ÚVODNÍ USTANOVENÍ

- 1.1 Smlouva byla uzavřena na základě výsledku zadávacího řízení na uzavření rámcové dohody s názvem „Rámcová dohoda na dodávky osobních automobilů v policejním provedení s pohonem 4x4 “Část 2“ (dále jen „**zadávací řízení**“ č. j. MV-31559-49/OSM-2019), realizovaného centrálním zadavatelem ve smyslu zákona č. 134/2016 Sb., o zadávání veřejných zakázek, ve znění pozdějších předpisů (dále jen „**ZZVZ**“), neboť nabídka Prodávajícího podaná v zadávacím řízení byla centrálním zadavatelem vyhodnocena jako nejvhodnější. V důsledku toho byla mezi centrálním zadavatelem a Prodávajícím dne 6. 9. 2019 uzavřena rámcová dohoda s názvem „Rámcová dohoda na dodávky osobních automobilů v policejním provedení s pohonem 4x4 “Část 2“ č. j. MV-31559-49/OSM-2019), (dále jen „**Rámcová dohoda**“). Smlouva je uzavírána na základě Rámcové dohody a v souladu s ní.
- 1.2 Smluvní strany prohlašují, že identifikační údaje specifikující Smluvní strany jsou v souladu s právní skutečností v době uzavření Smlouvy. Smluvní strany se zavazují, že změny dotčených údajů písemně oznámí bez prodlení druhé Smluvní straně. V případě změny účtu Prodávajícího je Prodávající povinen rovněž doložit vlastnictví k novému účtu, a to kopií příslušné smlouvy nebo potvrzením peněžního ústavu. Při změně identifikačních údajů Smluvních stran včetně změny účtu není nutné uzavírat ke Smlouvě dodatek.
- 1.3 Prodávající prohlašuje, že se náležitě seznámil se všemi podklady, které byly součástí zadávací dokumentace zadávacího řízení včetně všech jejích příloh (dále jen „**Zadávací dokumentace**“), a které stanovují požadavky na předmět plnění Smlouvy, a že je odborně způsobilý ke splnění všech jeho závazků podle Smlouvy. Prodávající dále prohlašuje, že se detailně seznámil s rozsahem a povahou předmětu plnění Rámcové dohody a Smlouvy, že jsou mu známy veškeré relevantní technické, kvalitativní a jiné podmínky nezbytné k realizaci předmětu plnění Rámcové dohody a Smlouvy, a že disponuje takovými kapacitami a odbornými znalostmi, které jsou nezbytné pro realizaci předmětu plnění rámcové dohody a Smlouvy za dohodnutou maximální smluvní cenu uvedenou ve Smlouvě.
- 1.4 Pojmy definované ve Smlouvě budou mít význam, jenž je jim ve Smlouvě, včetně jejích příloh a dodatků, připisován. Pro vyloučení jakýchkoliv pochybností o vztahu Smlouvy a Zadávací dokumentace jsou rovněž stanovena tato výkladová pravidla:
- v případě jakékoliv nejistoty ohledně výkladu ustanovení Smlouvy budou tato ustanovení vykládána tak, aby v co nejširší míře zohledňovala účel zadávacího řízení vyjádřený v Zadávací dokumentaci;
  - v případě chybějících ustanovení Smlouvy budou použita dostatečně konkrétní ustanovení Zadávací dokumentace;
  - v případě rozporu mezi ustanoveními Smlouvy a Zadávací dokumentace budou mít přednost ustanovení Smlouvy.

- 1.5 Prodávající prohlašuje, že jím poskytované plnění odpovídá všem požadavkům vyplývajícím z účinných právních předpisů a závazných technických norem, které se na plnění vztahují.

## **II. PŘEDMĚT SMLOUVY**

- 2.1 Prodávající se Smlouvou zavazuje na vlastní náklady a nebezpečí dodat Kupujícímu řádně a včas, v počtu a za cenu a podmínek stanovených dále ve Smlouvě nová vozidla v množství a technické specifikaci stanovené v příloze č. 3 Rámcové dohody a barevného provedení ve smyslu § 10 odst. 2 zákona č. 361/2000 Sb., o provozu na pozemních komunikacích a o změnách některých zákonů (zákon o silničním provozu), ve znění pozdějších předpisů. Jedná se o nové nepoužité automobily vyrobené v příslušném roce vzhledem k datu objednávky. Prodávající se zavazuje dodat Kupujícímu tato konkrétní vozidla: 8 vozidel pro „Dopravní policii“ – součástí vozidel jsou policejní rámy. Osobní automobil M1 Škoda Octavia Combi 2,0 TSI 140 kW 4x4 DSG s policejní výbavou a v policejním provedení dle technické specifikace uvedené v Rámcové dohodě č. MV-31559-49/OSM-2019, v příloze č. 3.
- 2.2 Dodané automobily musí být schváleny pro provoz na pozemních komunikacích v souladu se zákonem č. 56/2001 Sb., o podmínkách provozu vozidel na pozemních komunikacích a o změně zákona č. 168/1999 Sb., o pojištění odpovědnosti za škodu způsobenou provozem vozidla a o změně některých souvisejících zákonů (zákon o pojištění odpovědnosti z provozu vozidla), ve znění zákona č. 307/1999 Sb., ve znění pozdějších předpisů.
- 2.3 Dodané automobily musí rovněž splňovat podmínky stanovené příslušnými právními předpisy pojednávajícími o minimálních emisních limitech EURO stanovených pro příslušné kategorie vozidel a o maximální spotřebě pohonných hmot pro kombinovaný provoz pro příslušné kategorie vozidel.
- 2.4 Kupující se zavazuje zaplatit Prodávajícímu za řádně dodaná vozidla sjednanou cenu dle Smlouvy.
- 2.5 Servisní práce budou odběrateli uplatněny dle aktuálních potřeb formou objednávky.

## **III. DOBA A MÍSTO PLNĚNÍ**

- 3.1 Prodávající se zavazuje dodat vozidla podle svých možností bez zbytečných průtahů od nabytí účinnosti Smlouvy na nejvýše 4 měsíce ode dne doručení konkrétní výzvy k poskytnutí plnění. Strany konkrétní kupní smlouvy se mohou dohodnout na době delší než stanovené v předchozí větě, nejvýše však na dobu 5 měsíců ode dne doručení konkrétní výzvy k poskytnutí plnění.
- 3.2 Místem plnění jsou výdejní místa dodavatele, pokud se v konkrétní prováděcí smlouvě nedohodne objednatel s dodavatelem jinak. Změna místa plnění nemá vliv na výši kupní ceny.

#### IV. CENA

4.1 Specifikace ceny plnění je stanovena dohodou Smluvních stran následovně:

Cena za 1 ks vozidla bez DPH	610 350,82 Kč
DPH 21%	128 173,67 Kč
Cena za 1 ks vozidla s DPH	738 524,50 Kč
<b>Cena za 8 ks vozidel celkem včetně DPH</b>	<b>5 908 195,96 Kč</b>

- 4.2 Ceny uvedené v tomto článku Smlouvy jsou uvedeny jako maximální, nejvýše přípustné, nepřekročitelné a zahrnující veškeré náklady Prodávajícího nutné k řádnému splnění předmětu Smlouvy (např. vedlejší náklady, náklady spojené s dopravou do místa plnění, včetně nákladů souvisejících apod.). Prodávající nese veškeré náklady nutné nebo účelně vynaložené při plnění závazku ze Smlouvy včetně veškerých poplatků. V ceně jsou zahrnuty veškeré činnosti sjednané ve Smlouvě, jakož i další činnosti, které ve Smlouvě uvedeny nejsou, ale o kterých Prodávající vzhledem ke svým odborným znalostem vědět měl nebo mohl. Cenu plnění je možné měnit pouze za níže specifikovaných podmínek.
- 4.3 Smluvní strany se dohodly, že pokud dojde v průběhu plnění Smlouvy ke změně zákonné sazby DPH stanovené pro plnění předmětu Smlouvy, bude tato sazba promítnuta do všech cen uvedených ve Smlouvě s DPH a Prodávající je od okamžiku nabytí účinnosti změny zákonné sazby DPH povinen účtovat účinnou sazbu DPH. O této skutečnosti není nutné uzavírat dodatek ke Smlouvě.
- 4.4 Prodávající odpovídá za to, že sazba DPH je stanovena v souladu s účinnými právními předpisy.

#### V. PLATEBNÍ PODMÍNKY

- 5.1 Cena plnění dle Smlouvy bude hrazena vždy na základě daňového dokladu vystaveného Prodávajícím (dále jen „**Faktura**“).
- 5.2 Právo fakturovat vzniká Prodávajícímu po řádném dodání celého plnění nebo jeho ucelené části a protokolárním předáním a převzetím plnění nebo jeho části v souladu s čl. VI Smlouvy Kupujícímu.
- 5.3 Každá Faktura vystavená na základě Smlouvy bude mít náležitosti daňového dokladu dle § 29 zákona č. 235/2004 Sb., o dani z přidané hodnoty, ve znění pozdějších předpisů, a dle § 435 Občanského zákoníku. Prodávající je po vzniku práva fakturovat povinen vystavit a Kupujícímu předat Fakturu ve dvojnásobném vyhotovení. Faktura musí dále obsahovat:
- a) název Smlouvy a datum jejího uzavření;
  - b) předmět plnění;

- c) označení banky a čísla účtu, na který má být zaplaceno (pokud je číslo účtu odlišné od čísla uvedeného v záhlaví Smlouvy, je Prodávající povinen o této skutečnosti Kupujícího v souladu se Smlouvou informovat);
  - d) kopie příslušných akceptačních protokolů a jiných dokladů, pokud je Smlouva vyžaduje;
  - e) lhůtu splatnosti Faktury;
  - f) název, sídlo, IČ a DIČ Kupujícího a Prodávajícího;
  - g) jméno a vlastnoruční podpis osoby, která Fakturu vystavila, včetně kontaktního telefonu.
- 5.4 Lhůta splatnosti Faktury činí 30 kalendářních dnů ode dne jejího doručení Kupujícímu.
- 5.5 Součástí každé Faktury podle této Smlouvy bude specifikace dodaného plnění tak, aby byla v souladu s platnými účetními a daňovými předpisy, a to za účelem řádného vedení evidence majetku Kupujícího v souladu s těmito právními předpisy.
- 5.6 Nebude-li Faktura obsahovat některou povinnou nebo dohodnutou náležitost nebo bude-li chybně vyúčtována cena nebo DPH, je Kupující oprávněn Fakturu před uplynutím lhůty splatnosti bez zaplacení vrátit Prodávajícímu k provedení opravy s vyznačením důvodu vrácení. Prodávající provede opravu vystavením nové Faktury. Vrácením vadné Faktury Prodávajícímu přestává běžet původní lhůta splatnosti. Nová lhůta splatnosti běží ode dne doručení nové Faktury.
- 5.7 Povinnost zaplatit cenu plnění je splněna dnem odepsání příslušné částky z účtu Kupujícího. Všechny částky poukazované v Kč vzájemně Smluvními stranami na základě Smlouvy musí být prosté jakýchkoliv bankovních poplatků nebo jiných nákladů spojených s převodem na jejich účty.
- 5.8 Kupující neposkytuje Prodávajícímu na předmět plnění Smlouvy jakékoliv zálohy.

## **VI. PŘEDÁNÍ A PŘEVZETÍ PLNĚNÍ**

- 6.1 Řádně dodaná vozidla budou Smluvními stranami protokolárně předána a převzata v místě dodání dle Článku 6 Smlouvy.
- 6.2 O řádném předání a převzetí každého vozidla bude vyhotoven písemný předávací protokol podepsaný oběma Smluvními stranami, přičemž v tomto předávacím protokolu bude deklarována funkčnost a kompletnost dodaných vozidel.
- 6.3 Prodávající prohlašuje, že vlastnické právo a nebezpečí škody na věci k dodaným vozidlům předaným Prodávajícímu Kupujícímu přechází na Kupujícího dnem jejich protokolárního předání Kupujícímu.

## **VII. DALŠÍ PRÁVA A POVINNOSTI SMLUVNÍCH STRAN**

- 7.1 Prodávající je dále povinen:
- a. poskytnout řádně a včas plnění podle Smlouvy bez faktických a právních vad;

- b. postupovat při plnění předmětu Smlouvy s odbornou péčí, podle nejlepších znalostí a schopností, sledovat a chránit oprávněné zájmy Kupujícího;
- c. vyrozumět Kupujícího nejméně 5 (slovy: pět) pracovních dnů před plánovaným datem dodání, za účelem připravenosti Kupujícího k poskytnutí dostatečné součinnosti při předání a převzetí plnění.

7.2 Prodávající je povinen za účelem ověření plnění svých povinností vytvořit podmínky subjektům oprávněným dle zákona č. 320/2001 Sb., o finanční kontrole ve veřejné správě a o změně některých zákonů (zákon o finanční kontrole), ve znění pozdějších předpisů, k provedení kontroly vztahující se k realizaci předmětu Smlouvy, poskytnout oprávněným osobám veškeré doklady vztahující se k realizaci předmětu Smlouvy, umožnit průběžné ověřování souladu údajů o realizaci předmětu Smlouvy a poskytnout součinnost všem osobám oprávněným k provádění kontroly, včetně toho, že bude plnit své povinnosti jako osoba povinná spolupůsobit při výkonu kontroly ve smyslu § 2 písm. e) uvedeného zákona.

## **VIII. ODPOVĚDNOST ZA ŠKODU, ODPOVĚDNOST ZA VADY, ZÁRUKA**

- 8.1 Prodávající je povinen dodat automobily v množství, druhu a jakosti a náhradní díly a servisní práce dle článku 2.1 této smlouvy při dodržení obchodních podmínek sjednaných ve Smlouvě a v Rámcové dohodě.
- 8.2 Prodávající přebírá závazek a odpovědnost za vady vozidel, jež budou mít vozidla (či jejich části) v době jejich protokolárního předání a převzetí Kupujícím a dále za vady, které se na vozidlech (či jejich dílčích částech) vyskytnou v průběhu záruční doby. Prodávající v souvislosti s odpovědností za vady vozidel poskytuje Kupujícímu níže specifikovanou záruku.
- 8.3 Prodávající se zavazuje poskytnout záruku:
- a) 5 let bez nebo ujetí 150 000 km,
  - b) 5 let na lak,
  - c) 10 let na neprorezavění karoserie
  - d) 5 let na policejní polepy
- 8.4 Záruční doba počíná běžet dnem protokolárního předání a převzetí vozidel dle Smlouvy Kupujícím. Záruční doba neběží po dobu, po kterou Kupující nemůže užívat předmět plnění pro vady, za které odpovídá Prodávající.
- 8.5 Prodávající je odpovědný za to, že dodaný předmět plnění je v souladu se Smlouvou, a že po dobu záruční doby dle odst. 8.3 Smlouvy bude mít dohodnuté vlastnosti, úroveň a charakteristiky.
- 8.6 Veškeré vady předmětu plnění je Kupující povinen oznámit Prodávajícímu bez zbytečného odkladu poté, kdy vadu zjistí, a to e-mailem na adresu



- 8.7 Prodávající se zavazuje k poskytnutí nebo zajištění provedení oprav vad vozidel dle Článku 8 Smlouvy.
- 8.8 Veškeré opravy vad vozidel, na které se vztahuje záruka, v záruční době dle odst. 8.3 Smlouvy, budou prováděny pro Kupujícího zcela bezplatně a tedy výlučně na náklady Prodávajícího.

## **IX. SANKČNÍ UJEDNÁNÍ**

- 9.1 Prodávající je oprávněn požadovat na Kupujícím úrok z prodlení na nedodržení termínu splatnosti faktury ve výši 0,05 % z oprávněně fakturované částky včetně DPH za každý i započatý den prodlení. Výše sankce není omezena.
- 9.2 Kupující je oprávněn požadovat na prodávajícím smluvní pokutu za nedodržení termínu plnění dodávky zboží, který je stanoven ve Smlouvě, a to ve výši 0,05 % z ceny nedodaného zboží včetně DPH za každý i započatý den prodlení. Výše sankce není omezena.
- 9.3 Kupující je oprávněn požadovat na Prodávajícím smluvní pokutu za nedodržení doby pro odstranění zjištěných vad na základě reklamace, a to ve výši 1000,- Kč za den/vozidlo.
- 9.4 Kupující je oprávněn požadovat na dodavateli smluvní pokutu v případě, kdy byl za předepsanou servisní práci uskutečněnou ve smyslu čl. 8.2 Rámcové dohody nucen zaplatit vyšší cenu, než která vyplývá z nabídky dodavatele podané v zadávacím řízení na uzavření této rámcové dohody, a to ve výši rozdílu mezi těmito dvěma cenami.
- 9.5 Objednatel je oprávněn požadovat na dodavateli smluvní pokutu za nedodržení lhůty stanovené v čl. 4.3 Rámcové dohody, a to ve výši 1.000,- Kč za každý i započatý den prodlení.
- 9.6 Objednatel je oprávněn požadovat na dodavateli smluvní pokutu za nedodržení lhůt stanovených v čl. 8.3 Rámcové dohody, a to ve výši 1.000,- Kč za den/vozidlo.
- 9.7 Objednatel je oprávněn požadovat na dodavateli smluvní pokutu za porušení čl. 13 Rámcové dohody, a to ve výši 500.000,- Kč za každý jednotlivý případ tohoto porušení.
- 9.8 Úrok z prodlení a smluvní pokuta jsou splatné do 30 kalendářních dnů od data, kdy byla povinné straně doručena písemná výzva k jejich zaplacení oprávněnou stranou, a to na účet oprávněné strany uvedený v písemné výzvě.
- 9.9 Zaplacením smluvní pokuty není jakkoliv dotčen nárok Kupujícího na náhradu škody; nárok na náhradu škody je Kupující oprávněn uplatnit vedle smluvní pokuty v plné výši. Zaplacením smluvní pokuty není dotčeno splnění povinnosti, která je prostřednictvím smluvní pokuty zajištěna.

## **X. DŮVĚRNÉ INFORMACE**

- 10.1 Vzhledem k veřejnoprávnímu charakteru Kupujícího, Prodávající výslovně prohlašuje, že je s touto skutečností obeznámen, že žádné ustanovení Smlouvy nepodléhá z jeho strany obchodnímu tajemství a souhlasí se zveřejněním smluvních podmínek obsažených ve Smlouvě, včetně jejích příloh a případných

dotatků Smlouvy za podmínek vyplývajících z příslušných právních předpisů, zejména zák. č. 106/1999 Sb., o svobodném přístupu k informacím, ve znění pozdějších předpisů, zákona č. 340/2015 Sb., o zvláštních podmínkách účinnosti některých smluv, uveřejňování těchto smluv a o registru smluv (zákon o registru smluv), ve znění pozdějších předpisů § 219 ZZVZ.

- 10.2 Smluvní strany prohlašují, že skutečnosti uvedené ve Smlouvě nepovažují za obchodní tajemství a udělují souhlas k jejich užití za podmínek stanovených v čl. 13. Rámcové dohody.

## **XI. DOBA TRVÁNÍ SMLOUVY A MOŽNOSTI JEJÍHO UKONČENÍ**

- 11.1 Smlouva nabývá platnosti dnem jejího podpisu oběma Smluvními stranami, účinnosti dnem uveřejnění v registru smluv.

- 11.2 Smlouva může být ukončena:

- a) písemnou dohodou obou stran,
- b) odstoupením od Smlouvy v případech, kdy některá ze smluvních stran poruší Smlouvu podstatným způsobem.

- 11.3 Odstoupit od Smlouvy je oprávněna ta smluvní strana, která svou povinnost neporušila. Kupující je oprávněn od Smlouvy písemně odstoupit z důvodu jejího podstatného porušení Prodávajícím, přičemž za podstatné porušení Smlouvy Prodávajícím se považuje takové porušení smlouvy, o kterém Prodávající s přihlédnutím k účelu Smlouvy, který vyplynul z jejího obsahu nebo z okolností, za nichž byla Smlouva uzavřena, věděl nebo musel vědět, že v době uzavření Smlouvy nebo v době porušení povinnosti, že Kupující nebude mít zájem na plnění povinností při takovém porušení Smlouvy. Podstatným porušením této smlouvy je vždy:

- a) prodlení Prodávajícího s řádným dodáním vozidel delším než 30 kalendářních dnů;
- b) dodání vozidel použitých nebo vyrobených v jiném než dohodnutém roce;
- c) opakované porušování dalších povinností Prodávajícím vyplývajících ze Smlouvy, zejména při zajišťování servisních služeb.

- 11.4 Smluvní strany se dohodly, že účinky odstoupení od Smlouvy se nedotýkají již splněné části plnění podle Smlouvy, ledaže Kupující sdělí Prodávajícímu, že trvá na odstoupení od Smlouvy od jejího počátku.

- 11.5 Smluvní strany se dále dohodly, že odstoupení od Smlouvy musí být písemné a může být uplatněno jen za situace, kdy na možnost odstoupení od Smlouvy již dříve Kupující písemně Prodávajícího upozornil. Odstoupení od Smlouvy učiněné v rozporu s předchozí větou je neplatné. Odstoupení od Smlouvy je účinné ode dne, kdy bylo doručeno druhé smluvní straně.

- 11.6 Ukončením Smlouvy nejsou dotčena ustanovení o odpovědnosti za škodu (škoda může spočívat i v nákladech vynaložených Kupujícím v rámci realizace nového zadávacího řízení na obdobný předmět plnění), nároky na uplatnění smluvních

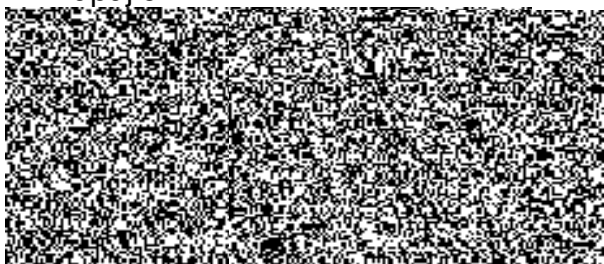


pokut a ostatních práv a povinností založených Smlouvou, která mají podle zákona nebo Smlouvy trvat i po jejím ukončení.

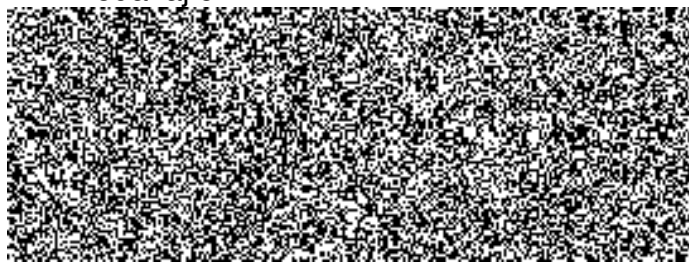
## XII. ZÁVĚREČNÁ USTANOVENÍ

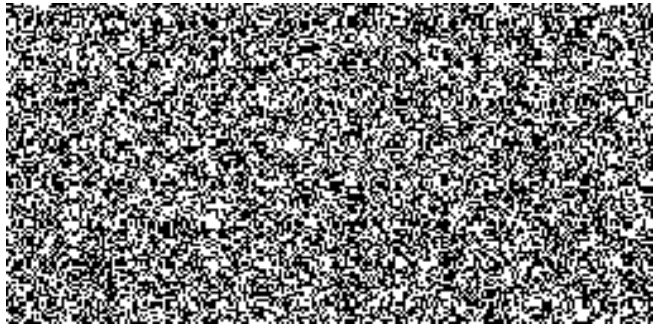
- 12.1 Tato Smlouva představuje úplnou dohodu Smluvních stran o předmětu Smlouvy. Smlouvu je možné měnit pouze písemnou dohodou Smluvních stran ve formě číslovaných dodatků Smlouvy, podepsaných oprávněnými zástupci obou smluvních stran.
- 12.2 Doručovacími adresami jsou adresy uvedené v záhlaví Smlouvy. Změnu je Smluvní strana povinna písemně oznámit předem a nebude-li to možné, tak bez zbytečného odkladu po jejím provedení, nejdéle však nejbližší pracovní den. Smluvní straně jdou plně k tíži důsledky případného neoznámení změny doručovací adresy podle předcházející věty.
- 12.3 Je-li nebo stane-li se jakékoli ustanovení Smlouvy neplatným, nezákonným nebo nevynutitelným, netýká se tato neplatnost a nevynutitelnost zbývajících ustanovení Smlouvy. Smluvní strany se tímto zavazují nahradit do 5 (pěti) pracovních dnů po doručení výzvy druhé Smluvní strany jakékoli takové neplatné, nezákonné nebo nevynutitelné ustanovení ustanovením, které je platné, zákonné a vynutitelné a má stejný nebo alespoň podobný obchodní a právní význam.
- 12.4 Práva a povinnosti vzniklé na základě Smlouvy nebo v souvislosti s ní se řídí českým právním řádem, zejména pak Občanským zákoníkem. Žádné ustanovení Smlouvy nesmí být vykládáno tak, aby omezovalo oprávnění Kupujícího uvedená v Zadávací dokumentaci zadávacího řízení.
- 12.5 Při rozporu mezi Rámcovou dohodou a touto Smlouvou, platí znění ustanovení Rámcové dohody.
- 12.6 Smlouva je vyhotovena v elektronické podobě.
- 12.7 Technická specifikace je uvedena v Rámcové dohodě č. MV-31559-49/OSM-2019, v příloze č. 3.
- 12.8 Smluvní strany shodně prohlašují, že si Smlouvu před jejím podpisem přečetly a že byla uzavřena po vzájemném projednání podle jejich pravé a svobodné vůle, určitě, vážně a srozumitelně, a že se dohodly o celém jejím obsahu, což stvrzují svými podpisy.

Kupující:



Prodávající:





		Cena v Kč	DPH v Kč	Cena v Kč
<b>ŠKODA OCTAVIA Combi 2,0 TSI 140 kW 4x4 DSG</b>		5E53AZ CZ0 1NJ 1PA		
Barva karoserie	Metalicová stříbrná	8E8E		
Barva interiéru	černá	HA		
<b>Cena 1 vozu v základním provedení</b>				
Výškově a směrově nastavitelné sedadlo řidiče a spolujezdce		standard		
Vertikálně dělená sklopná opěrka zadních sedadel sklopitelná z prostoru posádky na zadních sedadlech		standard		
Min. 6 airbagů (přední, hlavové, boční)		standard		
Tříbodové bezpečnostní pásy pro všechna sedadla (tj. pro 5 cestujících)		standard		
Elektronický stabilizační systém pomáhající samočinně stabilizovat automobil pomocí řízených brzdných zásahů a zásahů do řízení motoru i převodovky		standard		
Předpínače bezpečnostních pásů na předních sedadlech		standard		
3x dálkové ovládání centrálního zamykání s funkcí vytažení (uzavření) všech bočních oken		PFC		
Bezklíčové startování pomocí startovacího tlačítka		PDE		
Přední mlhová světla		standard		
Autorádio s bluetooth a handsfree funkcionalitou pro hlasovou komunikaci s mobilními telefony, ovládání telefonu a práce s daty (kontakty, volaná čísla apod.) nejsou podmínkou. Výhodou je též párování s větším počtem telefonů		standard		
EI. ovládání stahování všech bočních oken s možností uzamčení tohoto ovládání u zadních oken z místa řidiče		standard		
EI. ovládaná a vyhřívaná vnější zpětná zrcátka		standard		
Zadní stěrač		standard		
Min. mechanická klimatizace		standard		
Min. zadní parkovací senzory (min. 3 čidla) s akustickou signalizací nebo parkovací kamera s akustickou signalizací		standard		
Volant nastavitelný ve dvou osách		standard		
Uzavíratelná odkládací schránka integrovaná v přístrojové desce před spolujezdcem		standard		
Zadní sedadla vybavena systémem ISOFIX		standard		
Zadní boční dveře vybaveny „Dětskou pojistkou“		standard		
Odkládací prostor v předních dveřích s možností umístění min. 1,0 l PET láhve		standard		
Tónovaná skla		standard		
Sada letních pneumatik (celoroční pneumatiky nejsou přípustné), odpovídajících minimálně maximální konstrukční rychlosti dodaného vozidla, včetně disků a v případě plechových disků i jejich krytů, v případě systému přímého měření tlaku vzduchu včetně senzorů		standard		
Min. dojezdové rezervní kolo, v případě dodání vozidla s runflatovými koly se rezerva nepožaduje		PJB		
Zesílená autobaterie a tomu odpovídající alternátor zabezpečující provoz a dobíjení autobaterie a veškeré elektrické (i policejní) vybavy vozidla		PBA		
Prodloužená záruka 5 let, 150.000 km		YA1 + EA9		
<b>Cena mimořádné výbavy</b>		-		
-		-		
<b>Cena příslušenství</b>		-		
Policejní rám		ÚPR		
Montáž policejního rámu		ÚPR		
Policejní výbava		ÚPR		
Výbava pro užití práva přednosti v jízdě		ÚPR		
Výbava pro použití radiostanice		ÚPR		
Speciální zástavba		ÚPR		
Kryt motoru včetně montáže		ÚPR		
Boční okna od sloupku B dozadu musí být opatřena bezpečnostní folií proti rozbití (tloušťka min. 100 mikronů)		ÚPR (volitelné)		
Výbava pro použití „Lokalizačního a záznamového zařízení PČR“		ÚPR (volitelné)		
Doprava		ÚPR		
Povinná výbava (viz Vyhláška č. 341/2014 Sb., o schvalování technické způsobilosti a o technických podmínkách provozu vozidel na pozemních komunikacích, ve znění pozdějších předpisů)		3T0093108B, 000093056K, GGA700001A		
Tažné lano		GAA500001		
Gumové koberečky vpředu i vzadu		5E1061550		
Sada zimních pneumatik (celoroční pneumatiky nejsou přípustné), odpovídajících minimálně maximální konstrukční rychlosti dodaného vozidla, včetně disků shodných s disky použitými u letních pneumatik (kompletní sada 4 kol) – montáž na vozidle dle aktuálního data předání (1.11. – 30.3. zimní pneu), v případě systému přímého měření tlaku vzduchu včetně senzorů		5E0073696A, 5E0073596A		
30 l pohonných hmot		OBCH		
Příprava + předání vozu		OBCH		
<b>Cena doplňků včetně montáže a lakování</b>		-		
Cena 1 vozu včetně mimořádné výbavy, příslušenství a doplňků				
Sleva na 1 vůz (bez ceny doplňků)		46%		
<b>Cena 1 vozu po slevě (včetně volitelné výbavy)</b>				
<b>Počet vozů celkem (ks)</b>		8		
		4 882 806,58	1 025 389,38	5 908 195,96