

SMLOUVA O UMÍSTĚNÍ POTRAVINOVÝCH AUTOMATŮ

uzavřená mezi následujícími stranami:

ČR – Státní ústav pro kontrolu léčiv, organizační složka státu

IČ: 00023817
se sídlem: Šrobárova 48, 100 41 Praha 10
zastoupen: PharmDr. Zdeňkem Blahutou, ředitelem
č. účtu: 623101/0710
(dále jen „SÚKL“)

a

MIXA VENDING s.r.o.

IČ: 26824621
se sídlem: Janáčkovy Sady 587/3, 741 01 Nový Jičín
zastoupena: Mgr. Miroslavem Mixou, jednatelem
č. účtu: XXX
(dále jen „provozovatel“)

I.

Předmět smlouvy

1. Touto smlouvou se provozovatel zavazuje umístit a provozovat v prostorách SÚKL 4 prodejní potravinové automaty, a to 2 kávové a 2 svačिनové automaty (dále jen společně „potravinové automaty“). Oba typy potravinových automatů jsou blíže specifikovány v Příloze č. 1, která je nedílnou součástí této smlouvy.
2. SÚKL s umístěním a provozováním automatů ze strany provozovatele za podmínek sjednaných touto smlouvou souhlasí.

II.

Umístění potravinových automatů

1. Smluvní strany se dohodly na následujícím umístění potravinových automatů (dále též „místo umístění“):
 - a) 1 kávový a 1 svačिनový automat bude umístěn na pracovišti SÚKL Šrobárova 48, Praha 10, budova č. 24, předsálí v 1.NP;
 - b) 1 kávový a 1 svačिनový automat bude umístěn na pracovišti SÚKL Benešovská 40, Praha 10, 4. NP.
2. Plánky umístění potravinových automatů v uvedených prostorách jsou obsaženy v Příloze č. 2, která je nedílnou součástí této smlouvy.

III.

Náklady

1. Veškeré náklady dodání potravinových automatů na místo umístění, jejich instalace a napojení na přípojky elektrické energie a pitné vody, stejně jako veškeré náklady na jejich provoz a jejich odinstalace z místa napojení a odvezení z něj po ukončení platnosti této smlouvy, je povinen hradit provozovatel.
2. Provozovatel se dále zavazuje hradit SÚKL náhradu nákladů spočívajících ve spotřebě elektrické energie a pitné vody, odebírané potravinovými automaty, a to v paušální částce 1.300,- Kč vč. DPH za každý kalendářní měsíc, tj. 3.900,- Kč vč. DPH za každé kalendářní čtvrtletí. Tuto částku je provozovatel povinen hradit SÚKL čtvrtletně, a to bezhotovostním převodem na účet SÚKL uvedený v záhlaví této smlouvy. Náhrada nákladů za uplynulé kalendářní čtvrtletí musí být připsána na účet SÚKL do 15. dne měsíce následujícího po kalendářním čtvrtletí, za které je hrazeno.
3. Nebudou-li potravinové automaty umístěny a provozovány v místě umístění po celou dobu trvání kalendářního čtvrtletí, je provozovatel povinen za takové kalendářní čtvrtletí hradit pouze poměrnou část náhrady nákladů dle předchozího odstavce, odpovídající počtu dní v kalendářním čtvrtletí, v nichž byly potravinové automaty umístěny a provozovány v místě umístění.
4. Provozovatel je dále povinen hradit veškeré náklady související s údržbou a provozním servisem potravinových automatů.

IV.

Práva a povinnosti smluvních stran

1. SÚKL se zavazuje, že po dobu účinnosti této smlouvy neumístí v místě umístění jiné automaty na výdej potravin či kávy, provozované třetími osobami.
2. V případě vzniku jakékoli poruchy či závady, poškození, zničení, ztráty nebo odcizení kteréhokoli potravinového automatu je SÚKL povinen bez zbytečného odkladu nahlásit tuto skutečnost provozovateli, a to jeho oprávněné osobě ve věcech technických.
3. SÚKL se zavazuje zajistit v místě umístění běžný úklid.
4. Provozovatel se zavazuje provozovat potravinové automaty v souladu s platnými právními předpisy a technickými normami, udržovat je v plně provozuschopném stavu, zajišťovat na vlastní náklady jejich pravidelné revize a zajišťovat jejich pravidelný servis v termínech a způsobem předepsanými výrobcem.
5. Provozovatel je povinen provozovat potravinové automaty tak, aby v důsledku jejich provozu nedocházelo ke škodám na majetku SÚKL či třetích osob, či na zdraví pracovníků SÚKL či třetích osob. Provozovatel odpovídá za veškeré škody dle předchozí věty, způsobené v důsledku umístění a provozu potravinových automatů v prostorách SÚKL.
6. Provozovatel se zavazuje pravidelně doplňovat potravinové automaty jimi nabízeným potravinovým a nápojovým sortimentem.
7. Poskytovatel se zavazuje v případě nahlášení závady či poruchy na kterémkoli potravinovém automatu zajistit jejich odstranění a plné obnovení funkčnosti do 1 pracovního dne od nahlášení.
8. Poskytovatel je povinen zajistit, aby se jeho pracovníci (či osoby zajišťující se souhlasem provozovatele provoz potravinových automatů) pohybovali v prostorách SÚKL pouze v doprovodu oprávněné osoby SÚKL ve věcech technických. SÚKL je oprávněn stanovit dobu pohybu pracovníků provozovatele v jeho prostorách a provozovatel je povinen takto určenou dobu dodržovat.
9. V případě ukončení platnosti této smlouvy je provozovatel povinen odinstalovat a odvézt potravinové automaty z místa umístění, a to do 10 pracovních dnů ode dne ukončení platnosti.
10. Obě smluvní strany jsou povinny zachovávat mlčenlivost o veškerých skutečnostech, o kterých se dozví při plnění této smlouvy.
11. Poskytovatel je vázán pokyny SÚKL týkajícími se plnění této smlouvy a je povinen je dodržovat.

V. Smluvní pokuty

1. V případě prodlení s platbou náhrady nákladů dle čl. III. odst. 2 této smlouvy je provozovatel povinen uhradit SÚKL smluvní pokutu ve výši 0,5 % z dlužné částky za každý započatý den prodlení.
2. V případě prodlení se splněním povinnosti stanovené v čl. IV. odst. 9 je provozovatel povinen uhradit SÚKL smluvní pokutu ve výši 100 Kč za každý započatý den prodlení a za každý jednotlivý potravinový automat, kterého se prodlení týká.

VI. Doba platnosti smlouvy

1. Tato smlouva se uzavírá od data její účinnosti na dobu neurčitou.
2. Kterákoli ze stran je oprávněna tuto smlouvu písemně vypovědět v případě, že druhá smluvní strana poruší jakoukoli povinnost stanovenou touto smlouvou a nepřijme nápravu ani po předchozím písemném upozornění druhé smluvní strany. Výpovědní doba v takovém případě činí 1 měsíc a počíná běžet dnem následujícím po jejím doručení.
3. Kterákoli ze smluvních stran je dále oprávněna tuto smlouvu písemně vypovědět bez udání důvodu, přičemž výpovědní doba činí 3 měsíce a počíná běžet prvním dnem kalendářního měsíce následujícího po měsíci, v němž byla doručena. Kterákoli ze smluvních stran je oprávněna vypovědět tuto smlouvu dle předchozí věty i částečně, tj. pouze ve vztahu k dvěma potravinovým automatům, umístěným na jednom z míst umístění dle čl. II. odst. 1 písm. a) či b). Částka náhrady nákladů uvedená v čl. III. odst. 2 se v takovém případě snižuje o polovinu.

VII. Závěrečná ustanovení

1. Oprávněnými osobami smluvních stran jsou tyto osoby:
Za SÚKL:
Jednání ve věcech smluvních - podepisování smlouvy, příloh a dodatků
PharmDr. Zdeněk Blahuta, tel. 272 185 199, email: zdenek.blahuta@sukl.cz
Jednání ve věcech technických - podepisování všech ostatních dokumentů:
Ing. Tereza Kotherová, tel. 272 185 808, email: tereza.kotherova@sukl.cz
Za provozovatele:
Jednání ve věcech smluvních - podepisování smlouvy, příloh a dodatků
XXX
Jednání ve věcech technických - podepisování všech ostatních dokumentů
XXX
2. Nedílnou součástí této Smlouvy je:

Příloha č. 1 - Specifikace potravinových automatů

Příloha č. 2 - Plánky umístění potravinových automatů

3. Tuto smlouvu lze měnit pouze písemným, číslovaným a oboustranně potvrzeným ujednáním, výslovně nazvaným dodatek ke smlouvě. Jiné zápisy, protokoly apod. se za změnu smlouvy nepovažují.
4. Nastanou-li u některé ze stran skutečnosti bránící řádnému plnění této smlouvy, je povinna to neprodleně bez zbytečného odkladu oznámit druhé straně.
5. Smluvní strany prohlašují, že si smlouvu pozorně přečetly a že je jim její obsah jasný a srozumitelný. Prohlašují, že tato smlouva nebyla sjednána ani v tísní, ani za jinak jednostranně nevýhodných podmínek.
6. Ve všech případech, které neřeší ujednání obsažené v této Smlouvě, platí příslušná ustanovení Občanského zákoníku, případně dalších předpisů platného práva České republiky.
7. Tato smlouva je vyhotovena ve 2 stejnopisech, z nichž každá smluvní strana obdrží po 1 vyhotovení.
8. Tato smlouva nabývá platnosti a účinnosti dnem podpisu oběma smluvními stranami

Na důkaz toho, že celý obsah smlouvy je projevem jejich pravé, vážné a svobodné vůle, připojují osoby oprávněné za smluvní strany uzavírat tuto smlouvu své vlastnoruční podpisy.

V Praze dne 2. 3. 2016

V Novém Jičíně dne 8. 1. 2016

.....
PharmDr. Zdeněk Blahuta, ředitel
za SÚKL

.....
Mgr. Miroslav Mixa, jednatel
za provozovatele

Prodejní automat Palma H-87+



Atraktivní automat se zakulaceným předním průhledovým sklem a osvětlením prodávaného zboží přitahuje pozornost a láká k nákupu.

Jednoduchá obsluha:

- Výsuvná patra umožňují jednoduché doplňování produktů, snadné programování, možnost osobního nastavení.
- Jednoduchá výměna cenových štítků.

Jednoduchá obsluha pro uživatele:

- Velký, dobře osvětlený displej, rychlá a jednoduchá identifikace a výběr produktů, informativní alfanumerický displej, umístění otvoru pro mince odpovídá Evropským pravidlům pro handicapované.

Flexibilita:

- Regulace výšky pater umožňuje prodej různých velikostí výrobků, přizpůsobení počtu a druhů spirál a také další doplňky jako např. souprava pro prodej láhví/plechovek.

Bezpečnost:

- Tříbodový zámek, ocelová tlačítka volby, ochrana proti vandalismu.
- Skříň je vyrobená z galvanické oceli a natřena barvou o síle 0,8mm, plastové části jsou vyrobeny z ABS a polykarbonátu, odolný nárazům a nepříznivým podmínkám. Nastavitelná výška nožek.

Spolehlivost:

- Tento automat byl vyroben s použitím nejmodernější technologie, samostatná elektronická deska (PCB). Zahrnuje samodiagnostický systém, který upozorní na jakoukoli možnou závadu.

ZÁKLADNÍ TECHNICKÉ ÚDAJE

Rozměry:

výška: 1830 mm

šířka: 888 mm

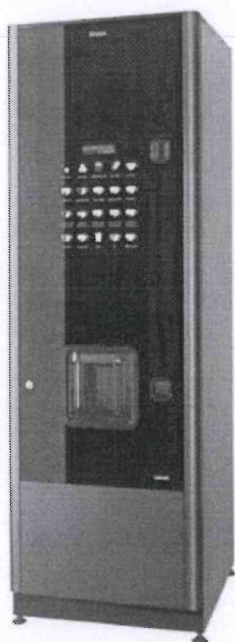
hloubka: 875 mm.

Hmotnost: 340kg.

Počet spirál na patře: 4-8

Počet pater: 5-7

Nápojový automat Zensia 7 espresso



Azkoyen Zensia 7 espresso pokračuje v trendu moderního vzhledu nápojových automatů s dotykovými čelními panely. Model Zensia espresso, je určen pro přípravu nápojů ze zrnkové kávy a z instantních surovin. Novinka roku 2014, typ ZENSIA, nahrazuje doposud nejprodávanější nápojové automaty řady Sienna.

ZÁKLADNÍ TECHNICKÉ ÚDAJE

Rozměry:

výška: 1830 mm

šířka: 600 mm

hloubka: 625 mm.

Hmotnost: 180 kg.

Počet zásobníků: 7 (1x zrnková káva + 6x instantní směsi)

Kapacita kelímků: 700 ks

Počet voleb: 15

Počet předvoleb: 5
Maximální příkon: 1800W
Napájení: 230V / 50Hz.

Příslušenství:

Vracející mincovník Aeterna 16 190,- Kč

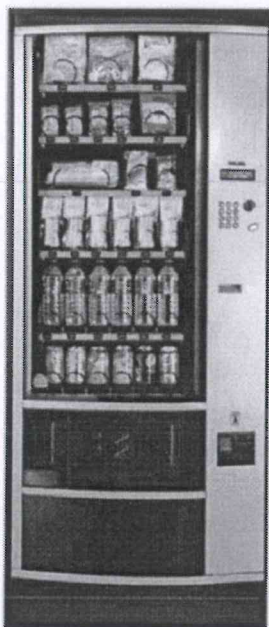
Vracející mincovník Profit včetně bezhotovostních nákupů 24 613,- Kč

Připojení na vodovodní řád (již součást automatu Zensia) 0,- Kč

Ceny u příslušenství jsou uvedeny bez DPH.

Automaty umístěné na adrese Benešovská 40, Praha 10

Prodejní automat Palma H-70+



Atraktivní automat se zakulaceným předním průhledovým sklem a osvětlením prodávaného zboží přitahuje pozornost a láká k nákupu.

Jednoduchá obsluha:

- Výsuvná patra umožňují jednoduché doplňování produktů, snadné programování, možnost osobního nastavení.
- Jednoduchá výměna cenových štítků.
- Velký, dobře osvětlený displej, rychlá a jednoduchá identifikace a výběr produktů, informativní alfanumerický displej, umístění otvoru pro mince odpovídá Evropským pravidlům pro handicapované.

Flexibilita:

- Regulace výšky pater umožňuje prodej různých velikostí výrobků, přizpůsobení počtu a druhů spirál a také další doplňky jako např. souprava pro prodej láhví/plechovek.

Bezpečnost:

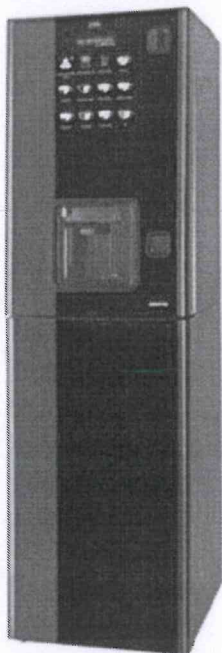
- Tříbodový zámek, ocelová tlačítka volby, ochrana proti vandalismu.

- Skříň je vyrobena z galvanické oceli a natřena barvou o síle 0,8mm, plastové části jsou vyrobeny z ABS a polykarbonátu, odolný nárazům a nepříznivým podmínkám.
- Nastavitelná výška nožek.

Spolehlivost:

- Tento automat byl vyroben s použitím nejmodernější technologie, samostatná elektronická deska (PCB). Zahrnuje samodiagnostický systém, který upozorní na jakoukoli možnou závadu.

Nápojový automat Zen 5 espresso



Azkoyen Zen 5 espresso je menší nápojový automat na zrnkovou kávu a ostatní instantní suroviny, s čelním dotykovým panelem. Automat lze umístit samostatně na pracovní plochu nebo na podstavec. S tímto nápojovým automatem přichází firma Azkoyen na trh začátkem roku 2014 a nahrazuje úspěšný typ nápojových automatů Tempo.

- Dotykové ovládání
- Možnost napojení na vodní čerpadlo s barelem
- Model espresso umožňuje přípravu nápoje i z **čerstvé zrnkové kávy**.

ZÁKLADNÍ TECHNICKÉ ÚDAJE

Rozměry:

výška: 772 mm

Výška podstavce: 853 mm

šířka: 480 mm

hloubka: 590 mm.

Hmotnost: 60 - 75kg.

Počet zásobníků: 1 + 5 (1x zrnková káva + 5x instantní směsi)

Kapacita kelímků: 320 ks

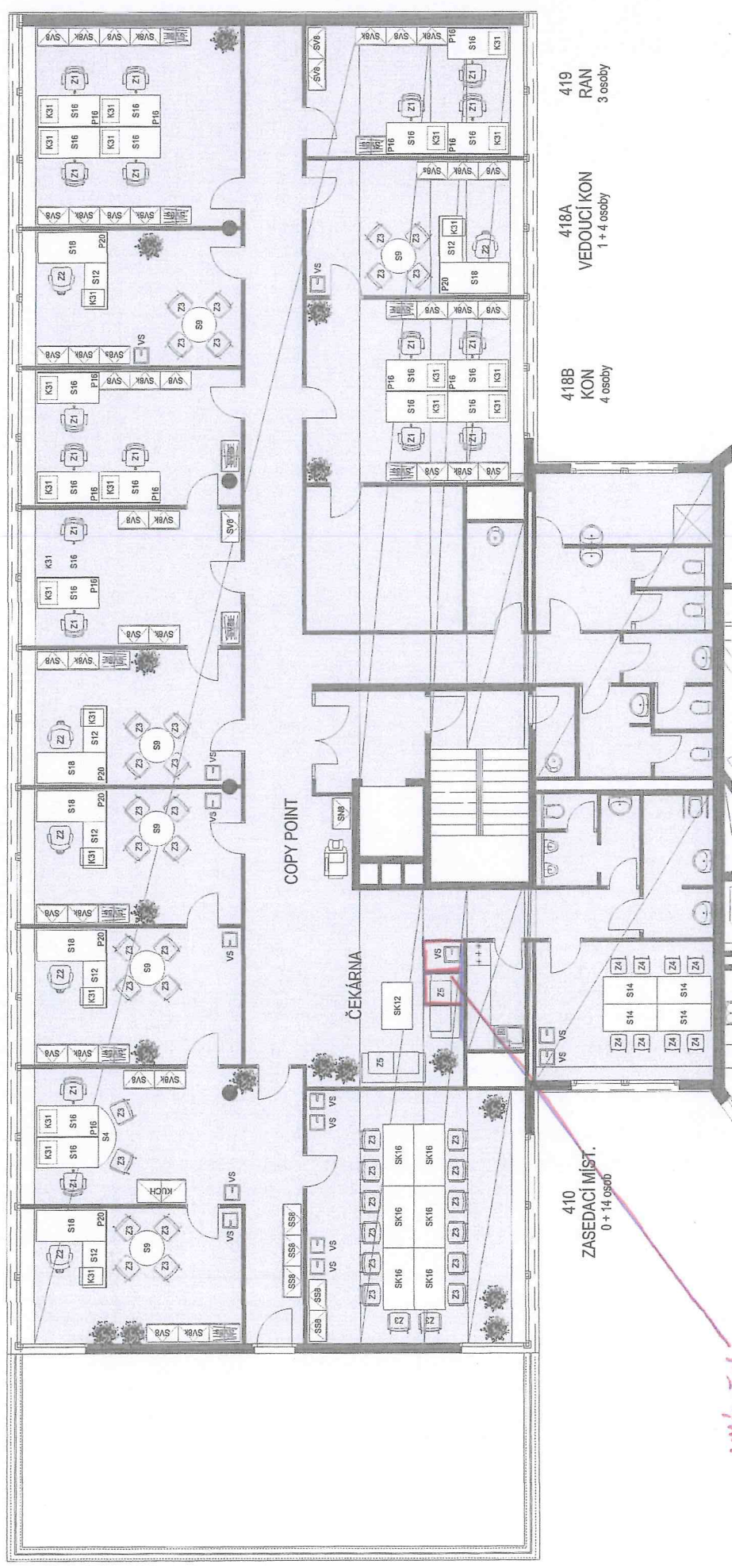
Počet voleb: 8

Počet předvoleb: 4
Maximální příkon: 1800W
Napájení: 230V / 50Hz.

Příslušenství:

Vracející mincovník Aeterna 16 190,- Kč
Vracející mincovník Profit včetně bezhotovostních nákupů 24 613,- Kč
Podstavec 9 384,- Kč
Podstavec ve verzi s barelem včetně čerpadla 13 150,- Kč
Připojení na vodovodní řád (již součást automatu Zen) 0,- Kč
Ceny u příslušenství jsou uvedeny bez DPH.

- 412 VSCAU 1 + 4 osoby
- 411 SEK 2 + 2 osoby
- 413 VSZP 1 + 4 osoby
- 428 MTP 1 + 4 osoby
- 427 VEDOUČÍ UHR 1 + 4 osoby
- 426 UHR 2 osoby
- 425 UHR 3 osoby
- 424 VEDOUČÍ RAN 1 + 4 osoby
- 423 RAN 4 osoby



410
ZASEDACÍ MÍST.
0 + 14 osob

*UMÍSTĚNÍ
MÁROJOVÉHO
A SVAČINOVÉHO
AUTOMATU
JENEŠOVSKÁ 40, 100 00 PRAHA 10, 4. NP*

409
DENNÍ MÍSTNOST

418B
KON
4 osoby

418A
VEDOUČÍ KON
1 + 4 osoby

419
RAN
3 osoby

