

HMSK	SML	poř. číslo	rok	dobu plnění
		459	2019	

Smlouva o výpůjčce a úhradě nákladů

I. SMLUVNÍ STRANY

Česká republika – Hasičský záchranný sbor Moravskoslezského kraje

se sídlem: Výškovická 40, 700 30 Ostrava-Zábřeh

zastoupená: brig. gen. Ing. Vladimírem Vlčkem, Ph.D., ředitelem HZS Moravskoslezského kraje

IČO: 70884561, DIČ: CZ70884561 (není plátcem DPH)

bankovní spojení: ČNB Ostrava,

č. účtu: 1933881/0710 (pro účely příjmů s předčíslem 19-1933881/0710)

(dále jen „HZS MSK“)

a

Zdravotnická záchranná služba Moravskoslezského kraje, příspěvková organizace

se sídlem: Výškovická 2995/40, Zábřeh, 700 30 Ostrava

zastoupená: 

IČO: 48804525, DIČ: CZ48804525 (není plátcem DPH)

bankovní spojení: UniCredit Bank Ostrava, č. účtu: 2102312880/2700

(dále také „ZZS“)

II. ZÁKLADNÍ USTANOVENÍ

1. Smluvní strany uzavírají tuto smlouvu podle ustanovení § 2193 a násl. zákona č. 89/2012 Sb., občanského zákoníku, ve znění pozdějších předpisů (dále jen „OZ“) a v souladu se zákonem č. 219/2000 Sb., o majetku České republiky a jejím vystupování v právních vztazích, ve znění pozdějších předpisů (dále jen „zákon o majetku ČR“).
2. Smluvní strany prohlašují, že údaje uvedené v čl. I. této smlouvy jsou v souladu s právní skutečností v době uzavření této smlouvy. Smluvní strany se zavazují, že změny dotčených údajů oznámí bez prodlení druhé smluvní straně.
3. Smluvní strany prohlašují, že osoby podepisující tuto smlouvu jsou k tomuto jednání oprávněny.

III. PŘEDMĚT A ÚČEL SMLOUVY

1. Česká republika je vlastníkem a Hasičský záchranný sbor Moravskoslezského kraje je příslušný hospodařit s tímto majetkem: objekt a navazující areál Integrovaného výjezdového centra Nošovice, sestávající z těchto nemovitých věcí:
 - pozemek parc. č. st. 616, zastavěná plocha a nádvoří, jehož součástí je budova č.p. 155, stavba občanského vybavení,
 - pozemek parc. č. 431/6, ostatní komunikace, ostatní plocha,
 - pozemek parc. č. 431/7, ostatní komunikace, ostatní plocha,
 - pozemek parc. č. 431/10, jiná plocha, ostatní plocha,
 - pozemek parc. č. 431/11, jiná plocha, ostatní plocha,
 - pozemek parc. č. 431/14, jiná plocha, ostatní plocha,
včetně veškerých přípojek inženýrských sítí, jak jsou zapsány v katastru nemovitostí vedeném Katastrálním úřadem pro Moravskoslezský kraj, katastrální pracoviště Frýdek-Místek na LV č. 617 pro obec a k.ú. Nošovice (dále také „IVC Nošovice“).
2. HZS MSK v souladu s § 27 odst. 1 zákona o majetku ČR rozhodl o dočasné nepotřebnosti části objektu uvedeného v odst. 1 tohoto článku, a to rozhodnutím o dočasné nepotřebnosti

č. 6b/2019. Tato část objektu je blíže specifikována v příloze č. 1 této smlouvy a je předmětem výpůjčky podle této smlouvy (dále jen „předmět výpůjčky“).

3. HZS MSK zajišťuje provoz IVC Nošovice a platí veškeré náklady spojené s jeho provozem.
4. Uživateli IVC Nošovice jsou HZS MSK, ZZS (jejímž zřizovatelem je Moravskoslezský kraj), Krajské ředitelství policie Moravskoslezského kraje a Generální ředitelství cel.
5. HZS MSK touto smlouvou přenechává ZZS předmět výpůjčky bezúplatně do výlučného dočasného užívání, a to za podmínek sjednaných v této smlouvě, a ZZS předmět výpůjčky do svého výlučného dočasného užívání za dohodnutých podmínek přijímá. Společné prostory IVC Nošovice včetně jejich vybavení, které jsou uvedeny v příloze č. 1 této smlouvy, budou užívány společně všemi uživateli podle odst. 4 tohoto článku.
6. ZZS se zavazuje užívat předmět výpůjčky v souladu s účelem a za podmínek uvedených v této smlouvě a vrátit jej HZS MSK, jakmile jej nebude potřebovat nebo v dalších případech stanovených touto smlouvou. Dále se ZZS zavazuje hradit HZS MSK náklady spojené s užíváním předmětu výpůjčky.

IV. ÚČEL VÝPŮJČKY


Účelem výpůjčky podle této smlouvy je zajištění činnosti základních složek integrovaného záchranného systému na území Moravskoslezského kraje. Předmět výpůjčky bude vypůjčitelem užíván výhradně jako výjezdová základna Zdravotnické záchranné služby Moravskoslezského kraje, příspěvkové organizace.

V. DOBA TRVÁNÍ VÝPŮJČKY

1. Tato smlouva o výpůjčce se uzavírá na dobu určitou, a to na dobu 8 let s účinností od prvního dne kalendářního měsíce následujícího po dni, kdy tuto smlouvu podepíše druhá ze smluvních stran.
2. Smlouva může být ukončena písemnou dohodou smluvních stran.
3. Každá ze smluvních stran je oprávněna tuto smlouvu vypovědět, a to i bez uvedení důvodu. Výpověď musí být písemná a musí být doručena druhé smluvní straně. Výpovědní lhůta je pět měsíců a začíná běžet prvním dnem měsíce následujícího po doručení výpovědi druhé smluvní straně.
4. HZS MSK může odstoupit od této smlouvy a požadovat vrácení předmětu výpůjčky i před skončením stanovené doby výpůjčky, jestliže ZZS předmět výpůjčky neužívá řádně nebo jej užívá v rozporu s účelem, ke kterému má sloužit, nebo porušuje-li nebo neplní-li řádně a včas povinnosti stanovené touto smlouvou, nebo pokud přestanou být splněny podmínky podle § 27 odst. 1 zákona o majetku ČR.
5. V případě ukončení této smlouvy je ZZS povinna vrátit předmět výpůjčky nejpozději poslední den výpůjčky protokolárně, a to ve stavu odpovídajícím běžnému opotřebení za dobu výpůjčky a v rozsahu aktuálním k poslednímu dni trvání této smlouvy.

VI. ÚHRADA NÁKLADŮ SPOJENÝCH S UŽÍVÁNÍM IVC NOŠOVICE

1. Smluvní strany se dohodly, že HZS MSK bude zajišťovat provoz IVC Nošovice a platit náklady spojené s provozem IVC Nošovice, není-li dále uvedeno jinak. ZZS se zavazuje podílet se na úhradě nákladů v rozsahu a způsobem dále uvedeným.
2. ZZS bude po dobu trvání výpůjčky hradit provozní náklady spojené s užíváním předmětu výpůjčky, které jsou vyjmenovány a blíže popsány v příloze č. 2 této smlouvy, a to takto:
 - a) provozní náklady, u nichž lze stanovit přesnou výši ve vztahu k jednotlivým uživatelům IVC Nošovice, bude ZZS hradit ve výši podle skutečné spotřeby;

- b) provozní náklady, u nichž nelze stanovit přesnou výši podle skutečné spotřeby ve vztahu k jednotlivým uživatelům IVC Nošovice, bude ZZS hradit ve výši stanovené poměrem (resp. v procentní výši) uvedeným v příloze č. 2 této smlouvy.
3. V přílohách uvedené výchozí parametry pro výpočet nákladů, které uvádějí počty osob a vozidlové techniky, se mohou měnit podle skutečného počtu osob a vozidel jednotlivých uživatelů IVC Nošovice v daném období. V závislosti na tom bude upravena i procentní hodnota rozhodná pro výpočet výše nákladů. Tyto úpravy se nepovažují za změnu smlouvy, k níž by bylo nutné uzavření dodatku k této smlouvě. Tabulka s uvedením skutečného počtu osob a vozidel v daném období bude podkladem pro zpracování faktury a musí být vždy přiložena k vyúčtování za dané období.
4. Smluvní strany se dále dohodly, že jiné neinvestiční náklady, které vzniknou v souvislosti s užíváním, provozem nebo údržbou IVC Nošovice a které nejsou vyjmenovány mezi provozními náklady v příloze č. 2 této smlouvy (dále také „ostatní náklady“), budou hrazeny takto:
- a) ZZS bude zajišťovat a v plném rozsahu hradit náklady spojené s pravidelnou údržbou předmětu výpůjčky, odstraňováním následků havárií (za havárii jsou považovány události, kdy nastane či hrozí závažné omezení provozu předmětu výpůjčky), drobnými opravami a kontrolou předmětu výpůjčky, jejichž náklady nepřesáhnou 40 000 Kč v jednotlivém případě nebo nejde-li o odstranění vad v záruční době, nedohodnou-li se smluvní strany v jednotlivých případech jinak;
- b) dále ZZS bude zajišťovat a v plném rozsahu hradit z vlastních prostředků:
- odvoz a likvidaci kontaminovaného zdravotnického odpadu
 - výmalbu předmětu užívání
 - úklid předmětu užívání
- c) opravy, kontroly a údržba předmětu výpůjčky neuvedené v písm. a) a b) tohoto odstavce, budou smluvními stranami projednány a vzájemně písemně odsouhlaseny vždy předem, tj. před provedením těchto oprav, kontrol a údržby a před vynaložením nákladů na jejich provedení; tyto náklady a budou placeny a hrazeny obdobně podle pravidel uvedených v odst. 2 tohoto článku s tím, že ZZS bude hradit veškeré ostatní náklady, které se bezprostředně týkají předmětu výpůjčky a jeho užívání ZZS nebo které bezprostředně souvisí s činností ZZS, nedohodnou-li se smluvní strany v konkrétním případě jinak.
5. ZZS bude svůj podíl na nákladech spojených s užíváním IVC hradit na účet HZS MSK zpětně za kalendářní měsíc, za podmínky, že HZS MSK provede ke konci kalendářního měsíce vyúčtování provozních nákladů za dané období a vystaví faktury.
6. Faktury budou mít náležitosti účetního dokladu v souladu s ustanoveními zákona č. 563/1991 Sb., o účetnictví, ve znění pozdějších předpisů (dále jen „faktury“). Přílohou faktur bude vyúčtování provozních a případně ostatních nákladů za příslušné období. Vyúčtování musí být doloženo kopiemi příslušných dokladů – zejména smluv, objednávek, faktur apod. Kopie dokladů (naskenované doklady) lze zasílat rovněž elektronickou poštou na e-mail:  HZS MSK umožní na vyžádání ZZS přístup k originálům uvedených dokladů.
7. Lhůta splatnosti faktur je 14 dnů od jejich vystavení. Stejná lhůta splatnosti platí mezi smluvními stranami i při placení jiných plateb (např. úroků z prodlení, smluvních pokut, náhrad škody aj.). Fakturační adresa je Zdravotnická záchranná služba Moravskoslezského kraje, příspěvková organizace, Výškovická 2995/40, Zábřeh, 700 30 Ostrava a adresa pro zaslání faktur je Zdravotnická záchranná služba Moravskoslezského kraje, příspěvková organizace, Vydmuchovej 209/8, 733 01 Karviná-Fryštát.
8. Nebude-li faktura obsahovat některou povinnou nebo dohodnutou náležitost nebo bude chybně vyúčtována výše úhrady, je ZZS oprávněno fakturu před uplynutím lhůty splatnosti



vrátit druhé smluvní straně k provedení opravy. Ve vrácené faktuře vyznačí důvod vrácení. HZS MSK provede opravu vystavením nové faktury. Vrácením faktury se přerušuje původní lhůta splatnosti a nová lhůta splatnosti běží ode dne doručení nově vyhotovené faktury.

9. Smluvní strany se dohodly, že úhrada nákladů bude provedena vždy na číslo účtu uvedené HZS MSK na faktuře bez ohledu na číslo účtu uvedené v čl. I. této smlouvy.
10. Povinnost zaplatit je splněna dnem připsání příslušné částky ve prospěch účtu HZS MSK.
11. V případě prodlení ZZS s úhradou příslušného podílu na nákladech je ZZS povinno zaplatit HZS MSK úrok z prodlení ve výši stanovené předpisy občanského práva.

VII. PRÁVA A POVINNOSTI HZS MSK

1. HZS MSK je povinen umožnit ZZS užívání předmětu výpůjčky a společných prostor IVC Nošovice v souladu s touto smlouvou.
2. HZS MSK je povinen zajišťovat svým jménem dodávky veškerých energií a médií a ostatních služeb spojených s provozem objektu IVC Nošovice, není-li touto smlouvou sjednáno jinak.
3. HZS MSK zajišťuje roční inventarizaci majetku, který je předmětem výpůjčky podle této smlouvy, jakož i dalšího i majetku, který tvoří IVC Nošovice, nedohodnou-li se smluvní strany jinak. Pokud HZS MSK písemně vyzve ZZS k provedení inventury za příslušné účetní období, ZZS je povinna inventuru provést na základě inventurního soupisu obdrženého od HZS MSK a informovat HZS MSK o výsledku provedené inventury formou potvrzeného inventurního soupisu, a to nejpozději v termínu uvedeném ve výzvě. Pokud bude inventura prováděna HZS MSK, ZZS je povinna provedení inventury umožnit v předem dohodnutém termínu.
4. HZS MSK nebo jím pověřená osoba je oprávněn s vědomím ZZS vstupovat do prostor užívaných výhradně ZZS, a to zejména za účelem kontroly dodržování podmínek této smlouvy, provádění údržby, nutných oprav, inventarizace apod. Ve výjimečných případech (havárie, nebezpečí vzniku škody) je HZS MSK nebo jím pověřená osoba oprávněn vstoupit do těchto prostor i bez vědomí ZZS, je však povinen o tomto neprodleně ZZS informovat.
5. HZS MSK zajišťuje nejméně po dobu trvání záruční doby uplatnění nároků z vad, které se na IVC Nošovice projeví v záruční době podle smluv se zhotovitelem/dodavatelem IVC Nošovice a jeho vybavení.

VIII. PRÁVA A POVINNOSTI ZZS

1. ZZS je oprávněna a povinna užívat předmět výpůjčky, jakož i společné prostory IVC Nošovice, v rozsahu daném touto smlouvou, řádně a výhradně pro zabezpečení účelu této smlouvy.
2. ZZS se zavazuje hradit náklady spojené s užíváním IVC Nošovice v rozsahu a způsobem uvedeným v čl. VI. této smlouvy, udržovat předmět výpůjčky i společné prostory IVC Nošovice a dbát o ně s péčí řádného hospodáře, zejména je povinna dbát, aby na nich nedocházelo ke škodám.
3. ZZS je povinna při užívání předmětu výpůjčky a společných prostor IVC Nošovice dodržovat obecně závazné právní předpisy vztahující se k předmětu výpůjčky, zvláště pak v oblasti ochrany životního prostředí, požární ochrany, předpisy upravující oblast veřejných zakázek, předpisy bezpečnostní a hygienické.
4. ZZS není oprávněna přenechat předmět výpůjčky do užívání (např. výpůjčka, nájem) třetím osobám.
5. ZZS není oprávněna předmět výpůjčky jakýmkoli způsobem zcizit, nesmí předmětem výpůjčky ručit, vložit jej do právnické osoby (např. obchodní společnosti nebo družstva),



nesmí jej jakkoli zatěžovat resp. nesmí jinak v rozporu se smyslem této smlouvy a bez vědomí HZS MSK nakládat s majetkem, který tvoří předmět výpůjčky.

6. ZZS je povinna oznámit HZS MSK potřebu oprav předmětu výpůjčky, které má HZS MSK zajistit, a to bez zbytečného odkladu poté, co potřebu oprav ZZS zjistí, a současně je povinna umožnit jejich provedení. Jinak ZZS odpovídá za škodu, která nesplněním této povinnosti HZS MSK vznikla.
7. Vyskytne-li se na předmětu výpůjčky vada, která podléhá záruce podle příslušných smluv o dílo se zhotovitelem stavby a dodavatelem vybavení interiéru, oznámí ZZS vadu HZS MSK, a to neprodleně poté, co ZZS takovou vadu zjistí.
8. ZZS je povinna oznámit HZS MSK veškeré změny, které nastaly na předmětu výpůjčky, včetně poškození nebo zničení, a to bez ohledu na příčinu jejich vzniku a neprodleně po jejich zjištění.
9. Kontaktní osobou za HZS MSK pro oznámení podle této smlouvy a ostatní oznámení týkající se užívání IVC Nošovice je
 - za HZS MSK velitel stanice npor. [REDACTED]
 - za ZZS [REDACTED]
10. Smluvní strany se zavazují oznámit si jakékoli změny kontaktních údajů, změna kontaktních údajů se přitom nepovažuje za změnu smlouvy, k níž je nutné uzavírat dodatek k této smlouvě.
11. ZZS je povinna umožnit osobě, kterou k tomu HZS MSK pověří, vstup do předmětu výpůjčky v případech dle čl. VI. odst. 4 této smlouvy.
12. ZZS není oprávněna provádět technická zhodnocení ani rekonstrukce předmětu výpůjčky, jakož ani žádné úpravy, opravy, generální opravy nebo jiné změny předmětu výpůjčky s výjimkou případů uvedených v čl. VI. odst. 4 písm. a), b) a c) této smlouvy. V případě porušení tohoto ustanovení je ZZS povinna provedené změny neprodleně odstranit a uvést předmět výpůjčky do původního stavu, nedohodnou-li se smluvní strany jinak.

IX. ODPOVĚDNOST ZA ŠKODY A POJIŠTĚNÍ PŘEDMĚTU VÝPŮJČKY

1. ZZS odpovídá za škody, které vzniknou na předmětu výpůjčky i celém objektu IVC Nošovice v souvislosti s jeho činností, a to i v případě, jsou-li způsobeny třetími osobami.
2. ZZS je povinna vzniklou škodu odstranit nebo uhradit náklady na její odstranění podle pravidel uvedených v čl. VI. odst. 4 této smlouvy.
3. ZZS je povinna poskytnout HZS MSK součinnost při řešení škodních událostí na předmětu výpůjčky.
4. HZS MSK prohlašuje, že objekt IVC Nošovice není pojištěn. Pokud na tomto objektu nebo na předmětu výpůjčky vznikne škoda, budou náklady na odstranění škody hrazeny smluvními stranami podle pravidel sjednaných touto smlouvou.

X. ZÁVĚREČNÁ USTANOVENÍ

1. Změnit nebo doplnit tuto smlouvu lze pouze formou písemných dodatků, které budou vzestupně číslovány, výslovně označeny za dodatek této smlouvy a podepsány oprávněnými zástupci obou smluvních stran. Za písemnou formu nebude pro tento účel považována výměna e-mailových či jiných elektronických zpráv.
2. Pro případ, že ustanovení této smlouvy oddělitelné od ostatního obsahu se stane neúčinným nebo neplatným, smluvní strany se zavazují bez zbytečných odkladů nahradit takové

ustanovení novým. Případná neplatnost některého z takovýchto ustanovení této smlouvy nemá za následek neplatnost ostatních ustanovení.

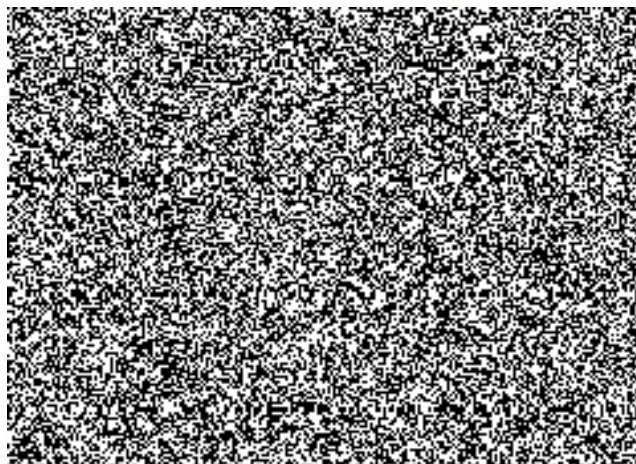
3. Smluvní strany shodně prohlašují, že si tuto smlouvu před jejím podepsáním přečetly, že byla uzavřena po vzájemném projednání podle jejich pravé a svobodné vůle, určitě, vážně a srozumitelně a že se dohodly o celém jejím obsahu, což stvrzují svými podpisy.
4. Tato smlouva podléhá povinnosti uveřejnění v registru smluv podle zákona č. 340/2015 Sb., o zvláštních podmínkách účinnosti některých smluv, uveřejňování těchto smluv a o registru smluv (zákon o registru smluv), ve znění pozdějších předpisů, přičemž smluvní strany souhlasí s jejím uveřejněním v plném rozsahu. Uveřejnění této smlouvy v registru smluv je povinen zajistit HZS MSK. Zároveň je HZS MSK bez zbytečného odkladu povinen prokazatelně informovat druhou smluvní stranu o datu uveřejnění této smlouvy v registru smluv.
5. Tato smlouva navazuje na smlouvu o výpůjčce ze dne 29.03.2013 (dále jen „smlouva ze dne 29.03.2013“), jakož i na následné bezesmluvní užívání předmětu výpůjčky od 15.12.2018 do zahájení doby výpůjčky podle této smlouvy, které probíhalo obdobně podle pravidel sjednaných ve smlouvě z 29.03.2013, přičemž smluvní strany shodně prohlašují, že veškeré dosavadní vzájemné závazky včetně plateb za služby spojené s užíváním předmětu výpůjčky v době před uzavřením této smlouvy jsou ke dni uzavření této smlouvy vypořádány.
6. Tato smlouva nabývá účinnosti nejdříve dnem jejího uveřejnění v registru smluv.
7. Smluvní strany uzavírají tuto smlouvu v souladu s Nařízením Evropského parlamentu a Rady (EU) 2016/679 ze dne 27. dubna 2016 o ochraně fyzických osob v souvislosti se zpracováním osobních údajů a o volném pohybu těchto údajů a o zrušení směrnice 95/46/ES (obecné nařízení o ochraně osobních údajů). Osobní údaje uvedené v této smlouvě budou použity pouze pro účely plnění této smlouvy a při uveřejnění smlouvy budou anonymizovány.
8. Tato smlouva je vyhotovena ve dvou stejnopisech s platností originálu, přičemž každá ze smluvních stran obdrží po jednom vyhotovení.
9. Nedílnou součástí této smlouvy jsou tyto přílohy:
 - příloha č. 1 – vymezení části IVC Nošovice, která je předmětem výpůjčky, včetně vymezení společných prostor a prostor užívaných ostatními uživateli
 - příloha č. 2 – rozpis nákladů spojených s užíváním IVC Nošovice a způsob stanovení jejich výše

Ostrava dne 12.11.2019

Ostrava dne 7.11.2019

za HZS
brig. gen. Ing. Vladimír D.
řec

HZS Moravskoslezského kraje
Hasičský záchranný sbor
Moravskoslezského kraje
Výškovická 40
700 30 Ostrava - Zábřeh



Místnosti užívané ZZS samostatně a nebo v rámci spol. prostor - výchozí stav

číslo	účel	provozovatel	plocha
101	vstupní hala	spol *	77,95
101A	zádveří	spol	5,86
102	špinavý sklad	Z *	3,71
104	garáže UZS	Z	55,44
105	sklad a nabíjení příst.	Z	8,79
107	navštěvní místnost	spolH+Z *	33,89
110	mycí a údržb. Box	spol	66,92
116	kotelna	spol	22,94
116A	RESO-reg. souprava tl. plynu	spol	1,78
124A	recepce	spol	5,05
125	kuchyňka	spol	4,5
126	WC	spol	4,28
147	WC veřejnost muži	spol	4,6
148	WC veř. invalidé	spol	3,8
149	WC veř. Ženy	spol	4,6
150	úklid	spol	3,65
156	chodba	spol	12,33
157	výtahová šachta	spolH+Z	3,7
162	schodišťový prostor	spolH+Z	16,32
164	diesel agregát	spol	44,18
164A	centrální baterie nouzového osvětlení	spol	3,55
165	transformovna	spol	5,04
165A	VN rozváděč	spol	8,41
166	rozvodna NN	spol	9,88
167	kompresorovna	spolH+Z	6,8
234	lékař	Z	21,52
235	předsíňka	Z	3,89
236	sklad	Z	5,86
237	kuchyňka	Z	3,75
238	úklidová komora	Z	2,87
239	sklad	Z	9,72
240	šatna ženy	Z	9,84
241	sociální zařízení	Z	5,45
242	sociální zařízení	Z	5,45
243	šatna muži	Z	15,12
244	řidiči	Z	14,9
245	sestra	Z	14,31
256	předsíňka	Z	3,16
257	chodba	Z	24,55
258	schodišťová hala	spolH+Z	55,48
259	výtahová šachta	spolH+Z	4
316	školící místnost	spol	65,95

* poznámka

Z - užívá pouze ZZS

spolH+Z - ZZS užívá 1/2

spol - ZZS užívá 1/3



Refakturované náklady a výchozí podíly na nákladech *

Fakturovaný náklad	hradí % z celkových nákladů			
	ZZS	PČR	HZS	CS
Elektřina	Dle podílu na spotřebě - měřeno			
Zemní plyn (vytápění + výroba TUV)	9,55	32,08	52,05	6,32
Voda	8,27	32,25	47,66	11,82
Deratizace	10,56	31,57	55,32	2,56
Odvoz odp.	7,41	33,33	40,74	18,52
Telefony	9,09	0,00	90,91	0,00
Servis Klim	0,00	33,84	59,93	6,23
LAPOL vývoz, opravy, laboratorní testy	7,69	30,77	53,85	7,69
Servis VZT	10,56	31,57	55,32	2,56
Servis + oprava ÚT	9,55	32,08	52,05	6,32
Servis + oprava elektronické sys.	10,56	31,57	55,32	2,56
Servis, oprava a náplně mycího a servisního stání	7,69	30,77	53,85	7,69
Údržba a opravy vnějších a vnitřních společných prostor	7,41	33,33	40,74	18,52
Servis a oprava rozvodů vody a odpadu-zdravotechniky	8,27	32,25	47,66	11,82
Servis a opr. rozvodů el. energie, Trafostanice, DG, AKU NO	8,63	26,51	52,98	11,88
Výtah dil celek B - 3patra Spol	8,33	0,00	91,67	0,00
Výtah dil celek A - 2patra PČR	0,00	100,00	0,00	0,00
Jiný náklad:	10,56	31,57	55,32	2,56

* poznámka

podíly na jednotlivých nákladech se během užívání budou měnit v závislosti na aktuálně využívané podlahové ploše stanice, aktuálnímu počtu zaměstnanců jednotlivých složek, počtu automobilů atd.



IVC NOŠOVICE

Výpis podlahových ploch jednotlivých uživatelů v m²

	ZZS	PČR	HZS	CS	HZS+ZZS	ZZS+PČR+HZS
1.NP	67,94	433,56	780,43	26,71	26,82	323,21
2.NP	140,39	553,02	142,77	65,61	59,48	0,00
3.NP	0,00	23,90	901,78	0,00	0,00	65,95
Celkem jedn. složky	208,33	1 010,48	1 824,98	92,32	86,30	389,16
poměr v procentech	5,77	27,98	50,53	2,56	2,39	10,78
Poměr po přičtení podílu spol. ploch	10,55496055	31,57079521	55,31801664	2,56	Pro výpočet spotřeby elektřiny	
Po zaokrouhlení	10,555	31,571	55,318	2,556	Podíl CS na spotř. měřené elektroměrem PČR 7,489670935	
CELKEM	3 611,57 m²				Podíl PČR na spotř. měřené 92,51032906 100	

Výpis započítatelných podl. ploch na vytápění v m²

	ZZS	PČR	HZS	CS	HZS+ZZS	ZZS+PČR+HZS
1.NP	67,94	466,24	790,46	30,03	26,82	335,35
2.NP	159,24	625,30	155,70	74,16	59,48	0,00
3.NP	0,00	23,90	1 026,70	0,00	0,00	79,14
Celkem jedn. složky	227,18	1 115,44	1 972,86	104,19	86,30	414,49
poměr v procentech	5,79	28,45	50,32	2,66	2,20	10,57
Poměr po přičtení podílu spol. ploch	10,419	31,976	54,947	2,658		
Po zaokrouhlení	10,419	31,976	54,947	2,658		100,0
CELKEM	3 920,46 m²					

Výpis přepočtených klimatizovaných podl. ploch jednotlivých složek

	ZZS	PČR	HZS	CS
klím plochy	0,0	40,36	71,48	7,43
poměr v procentech	0,0	33,84	59,93	6,23
CELKEM	119,27	m² klím. ploch		

Výpis počtu služebních vozidel k mytí

	ZZS	PČR	HZS	CS
vozidel	1	4	7	1
poměr v %	7,7	30,8	53,8	7,7
CELKEM	13,00 vozidel			

Výpis počtu osob na směně

	ZZS	PČR	HZS	CS
osob na směně	2	9	11	5
poměr v %	7,4	33,3	40,7	18,5
CELKEM	27,00 osob			

Výpis váhových koef. pro rozdělení spotř. vody a tepla pro výrobu TUV

dle počtu vozidel	dle podl. ploch	dle počtu osob
0,25	0,25	0,5

Výpis telefonních linek

	ZZS	PČR	HZS	CS
tel. klapek	1,0	0,0	10,0	0,0
poměr v %	9,1	0,0	90,9	0,0
CELKEM	11,00 klapek			

LEGENDA:	ZZS	Prostory Zdravotické záchranné služby
	PČR	Prostory Policie České republiky
	HZS	Prostory Hasičského záchranného sboru
	CS	Prostory Celní správy ČR
	ZZS+HZS	Společné prostory ZZS a PČR
	ZZS+PČR+HZS	Společné prostory vyjmenovaných složek

