

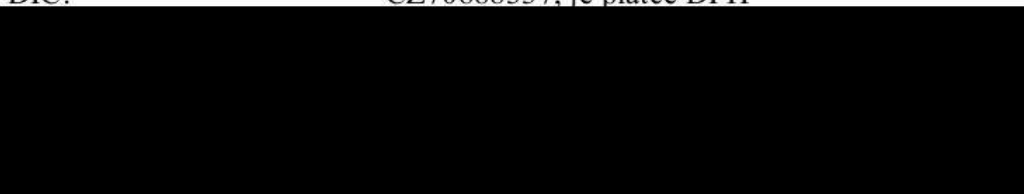
SMLOUVA
O POSKYTNUTÍ DOTACE Z ROZPOČTU JIHOMORAVSKÉHO KRAJE

Smlouva č. JMK061431/19/OK

Smluvní strany:

1. Jihomoravský kraj

zastoupený: JUDr. Bohumilem Šimkem, hejtmanem Jihomoravského kraje
sídlo: Žerotínovo náměstí 3, 601 82 Brno
IČO: 70888337
DIČ: CZ70888337, je plátce DPH



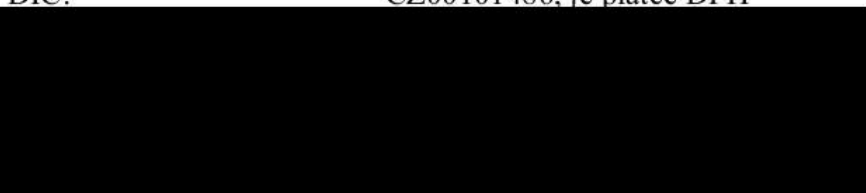
(dále také „poskytovatel“)

a

2. Dům umění města Brna, příspěvková organizace

údaj o zápisu v OR nebo jiné evidenci: zapsána v obchodním rejstříku vedeném Krajským soudem v Brně, oddíl Pr, vložka 31

zastoupena: Mgr. Terezií Petiškovou, ředitelkou
sídlo: Malinovského náměstí 652/2, 602 00 Brno
IČO: 001 01 486
DIČ: CZ00101486, je plátce DPH



(dále jen „příjemce“)

3. Statutární město Brno

zastoupené: JUDr. Markétou Vaňkovou, primátorkou
sídlo: Dominikánské náměstí 196/1, 602 00 Brno
IČO: 449 92 785
DIČ: CZ44992785, je plátce DPH



(dále jen „zřizovatel“)

uzavírají tuto

SMLOUVU O POSKYTNUTÍ DOTACE Z ROZPOČTU JIHOMORAVSKÉHO KRAJE

Článek I. Účel dotace

1. Předmětem této smlouvy je poskytnutí účelové **neinvestiční** finanční podpory z rozpočtu poskytovatele ve formě dotace (dále jen „dotace“) na realizaci **akce Brno Art Open 2019 - Závislý objekt** v rámci **projektu Brno Art Open 2019 - Závislý objekt** (dále jen „akce“), na základě žádosti evidované pod č.j. JMK 31186/2019.
2. Dotace je poskytována na základě Dotačního programu Podpora rozvoje v oblasti kultury a památkové péče v roce 2019, schváleného Radou Jihomoravského kraje na 84. schůzi dne 14.01.2019 usnesením č. 6169/19/R84 (dále jen „Dotační program“).
3. Příjemce dotaci přijímá a zavazuje se, že bude **akci** realizovat na vlastní zodpovědnost, v souladu s právními předpisy, veřejným zájmem, podmínkami této smlouvy a Dotačním programem, který je zveřejněn na <http://dotace.kr-jihomoravsky.cz>, a to nejpozději do 31.12.2019. V případě, že k realizaci akce došlo před uzavřením smlouvy, prohlašuje příjemce, že toto ustanovení smlouvy bylo naplněno.
4. Poskytnutí dotace je v souladu se zákonem č. 129/2000 Sb., o krajích (krajské zřízení), ve znění pozdějších předpisů a zákonem č. 250/2000 Sb., o rozpočtových pravidlech územních rozpočtů, ve znění pozdějších předpisů (dále také „zákon č. 250/2000 Sb.“).
5. Dotace je ve smyslu zákona č. 320/2001 Sb., o finanční kontrole ve veřejné správě a o změně některých zákonů (zákon o finanční kontrole), ve znění pozdějších předpisů, veřejnou finanční podporou a vztahují se na ni všechna ustanovení tohoto zákona.
6. Dotace je slučitelná s podporou poskytnutou z rozpočtu jiných územních samosprávných celků, státního rozpočtu nebo strukturálních fondů Evropské unie, pokud to pravidla pro poskytnutí těchto podpor nevyklučují. V případě souběhu dotací na jeden projekt z více dotačních programů a grantů vyhlášených Jihomoravským krajem není přípustné nahrazovat vlastní podíl žadatele na realizaci akce z prostředků jiné dotace z rozpočtu Jihomoravského kraje.
7. Dotace je poskytována jako podpora de minimis v souladu s Nařízením Komise (EU) č. 1407/2013 ze dne 18. prosince 2013 o použití článků 107 a 108 Smlouvy o fungování Evropské unie na podporu de minimis, uveřejněného v Úředním věstníku Evropské unie č. L 352/1 dne 24. prosince 2013.
8. Prokáže-li se po poskytnutí dotace, že tato naplňuje znaky veřejné podpory dle čl. 107 až 109 Smlouvy o fungování Evropské unie (dříve čl. 87 až 89 Smlouvy o založení Evropského společenství), zavazuje se příjemce poskytnutou dotaci neprodleně vrátit zpět na účet poskytovatele, a to včetně úroků stanovených Komisí (EU).
9. V případě, že příjemce bude poskytovat výhody třetím subjektům a tyto výhody budou naplňovat znaky veřejné podpory, je příjemce povinen postupovat v souladu s příslušnými předpisy v oblasti veřejné podpory.

10. V případě rozdělení příjemce podpory na dva či více samostatné podniky v období 3 let od nabytí účinnosti této smlouvy je příjemce podpory povinen neprodleně po rozdělení kontaktovat poskytovatele a kompetentní koordinační orgán v oblasti veřejné podpory za účelem sdělení informace, jak podporu de minimis poskytnutou dle této smlouvy rozdělit v Centrálním registru podpor malého rozsahu. Při nesplnění dané povinnosti se příjemce vystavuje případnému odejmutí předmětné podpory.

Článek II. Výše dotace

1. Příjemci je poskytována dotace ve výši: **90.000 Kč** (slovy: devadesát tisíc korun českých) na realizaci **akce** uvedené v čl. I. této smlouvy.
2. Poskytovaná dotace představuje max. **50%** (slovy: padesát procent) uznatelných výdajů akce.

Článek III. Způsob poskytnutí dotace

1. Dotace bude poukázána jednorázově bankovním převodem na účet příjemce zřizovatele nejpozději do 30 dnů ode dne účinnosti této smlouvy. Dotace je poskytována formou zálohy s povinností následného vypořádání.
2. Zřizovatel se zavazuje převést dotaci na účet příjemce do 30 dnů ode dne jejího připsání na účet zřizovatele.

Článek IV. Podmínky použití dotace, práva a povinnosti příjemce

1. Příjemce je oprávněn čerpat dotaci k realizaci **akce** nejpozději do **31. 12. 2019**. Prostředky dotace nelze převádět do roku následujícího, pokud orgán poskytovatele do 31.12.2019 na základě písemné žádosti příjemce podané u poskytovatele do **31.10.2019** nerozhodne jinak. Čerpáním dotace se rozumí úhrada uznatelných výdajů **akce** hrazených z dotace a vzniklých při realizaci **akce** převodem finančních prostředků v hotovosti nebo bankovním převodem ve prospěch jiné oprávněné právnické či fyzické osoby. Uznatelnými výdaji se rozumí výdaje **akce**, které jsou jako uznatelné označeny v této smlouvě, příp. v Dotačním programu, a které jsou hrazeny z dotace, příp. i z jiných zdrojů, přednostně bezhotovostním platebním stykem a hotově nejvýše do částky 10 000 Kč.
2. Pokud uznatelné výdaje akce, snížené o související příjmy, překročí předložený rozpočet akce, uhradí příjemce částku tohoto překročení z vlastních zdrojů. Pokud budou uznatelné výdaje **akce** nižší než součet poskytnuté dotace snížené o související příjmy a částky povinného spolufinancování příjemce, je příjemce povinen vrátit poskytovateli finanční prostředky dotace, které přesáhnou částku odpovídající **50%** uznatelných výdajů **akce**, a to způsobem a v termínu určeném pro předložení závěrečné zprávy a finančního vypořádání dotace v čl. IV. odst. 15 této smlouvy.

3. Dodavatelem (dodávek, služeb nebo stavebních prací) v rámci akce nesmí být:
 - a) fyzická osoba, která má uzavřen pracovně-právní vztah s příjemcem a výdaje na ni jsou financovány z rozpočtu akce,
 - b) právnická osoba, jejíž zaměstnanec přímo se podílející na předmětné dodávce, člen statutárního orgánu nebo společník/akcionář má uzavřen pracovně-právní vztah s příjemcem, a výdaje na něj jsou financovány z rozpočtu akce.
4. Příjemce je oprávněn provádět změny **akce** jen s předchozím písemným souhlasem poskytovatele; zejména změny účelu dotace apod. Změny akce nelze provádět, pokud orgán poskytovatele do **31.12.2019** na základě písemné žádosti příjemce podané u poskytovatele do **31.10.2019** nerozhodne jinak. Za písemný souhlas se považuje uzavření dodatku k této smlouvě, jehož předmětem je požadovaná změna.

Bez písemného souhlasu poskytovatele je možné měnit:

- a) neuznatelné výdaje,
- b) u uznatelných výdajů pouze výši jednotlivých položek rozpočtu maximálně do výše 30 % celkového rozpočtu a měnit počet či množství v jednotlivých položkách, pokud nedojde ke změně poměru mezi investiční a neinvestiční částí dotace.

Bez písemného souhlasu poskytovatele je možné měnit u uznatelných výdajů pouze výši jednotlivých položek rozpočtu ve výši od 30% do 70% celkového rozpočtu a měnit počet či množství v jednotlivých položkách za předpokladu, že bude dodržen účel dotace, nedojde ke změně poměru mezi investiční a neinvestiční částí dotace a příjemce současně se závěrečnou zprávou doloží poskytovateli čestné prohlášení, že:

- snížil uznatelné výdaje akce o ...% z důvodu nedostatku finančních prostředků potřebných pro realizaci akce nebo z důvodu zásahu vyšší moci,
- při realizaci akce byl dodržen předmět a účel smlouvy stanovené v čl.I.,
- dodržel výši spolufinancování odpovídající **50%** skutečně vynaložených uznatelných výdajů akce.

5. Příjemce je povinen použít dotaci maximálně hospodárným způsobem a výhradně k účelu uvedenému v čl. I. této smlouvy.
6. Dotace je poskytována výhradně na **uznatelné výdaje**, tj. výdaje, které nejsou uvedeny jako neuznatelné v odst. 7 tohoto článku smlouvy.
7. **Neuznatelnými výdaji** se rozumí:
 - a) úhrada mezd a souvisejících odvodů (zejm. sociální a zdravotní pojištění zaměstnanců příjemce, daně),
 - b) úhrada výdajů na pohoštění a stravování (mimo výdajů na pohoštění a stravování pro účastníky vystoupení souborů dětí a mládeže ve věku do 26ti let - nutné doložit prezenční listinu s uvedeným rokem narození),
 - c) peněžní a věcné dary (mimo výdajů na věcné ceny v soutěžích, které jsou součástí akce, kde cena za 1 ks nepřesahuje částku 500,- Kč - např. kytice, diplomy, medaile, drobné upomínkové předměty),
 - d) odpisy dlouhodobého majetku,
 - e) nákup nemovitostí,
 - f) úhrada cestovních náhrad dle zák. č. 262/2006 Sb., zákoníku práce, ve znění pozdějších předpisů,
 - g) dotace jiným fyzickým a právnickým osobám,
 - h) úhrada daně z přidané hodnoty v případě, že žadatel má právo na její odpočet,

- i) nákup technických zařízení vč. mobilních telefonů a souvisejících poplatků vč. hovorného,
 - j) nákup pohonných hmot,
 - k) úhrada úvěrů a půjček, penále, pokuty, správní a místní poplatky,
 - l) úhrada externě zajišťovaných účetních, právních a dalších poradenských služeb,
 - m) pořízení dlouhodobého hmotného majetku – pořizovací cena nad 40 tis. Kč a doba použitelnosti delší než 1 rok (včetně výdajů s pořízením souvisejících),
 - n) pořízení dlouhodobého nehmotného majetku – pořizovací cena nad 60 tis. Kč a doba použitelnosti delší než 1 rok (včetně výdajů s pořízením souvisejících),
 - o) náklady na pořízení drobného dlouhodobého hmotného a nehmotného majetku (neplatí v případě výdajů dle bodu 6.16. písm. e) a f) dotačního programu).
8. Uznatelné výdaje **akce** musí vzniknout v době od 1.1.2019 do dne uvedeného v odst. 1 tohoto článku.
9. Výdaj na úhradu zálohové faktury, která nejpozději do dne uvedeného v odst. 1 tohoto článku nebyla vyúčtována, není uznatelným výdajem. V případě, že konečná cena po vyúčtování zálohy bude nižší než zaplacená záloha (přeplatek na zálohách) nebo vyšší než zaplacená záloha (doplatek na zálohách), bude výdaj považován za uznatelný maximálně do výše konečné ceny uvedené ve vyúčtovací faktuře.
10. Pokud příjemce:
- a) je plátcem DPH nebo se jím stane v průběhu realizace **akce**, tj. do data uvedeného v odst. 1 tohoto článku nebo po ukončení realizace **akce**, ale do data uvedeného v odst. 15 tohoto článku, a vznikne mu ve vztahu k uznatelným výdajům **akce** nárok na uplatnění odpočtu DPH na vstupu podle zákona 235/2004 Sb., o dani z přidané hodnoty, ve znění pozdějších předpisů, uvede všechny uznatelné výdaje bez daně z přidané hodnoty (DPH není pro příjemce uznatelným výdajem),
 - b) je plátcem DPH a nevznikne mu ve vztahu k uznatelným výdajům **akce** nárok na odpočet DPH na vstupu, může dotaci využít i na finanční pokrytí DPH vztahující se ke konkrétním uznatelným výdajům **akce** (DPH je pro příjemce uznatelným výdajem),
 - c) není plátcem DPH, může dotaci využít i na finanční pokrytí DPH vztahující se ke konkrétním uznatelným výdajům **akce** (DPH je pro příjemce uznatelným výdajem),
 - d) není plátcem DPH, ale stane se jím po datu uvedeném v odst. 15 tohoto článku a vznikne mu ve vztahu k uznatelným výdajům **akce** nárok na uplatnění odpočtu DPH na vstupu podle zákona 235/2004 Sb., o dani z přidané hodnoty, ve znění pozdějších předpisů, je povinen do 30 dnů od data registrace plátce DPH předložit poskytovateli novou závěrečnou zprávu a finanční vypořádání dotace a uvést všechny uznatelné výdaje **akce** bez daně z přidané hodnoty (DPH není pro příjemce uznatelným výdajem).
11. Je-li příjemce veřejným zadavatelem nebo splní-li příjemce definici zadavatele podle zákona č. 134/2016 Sb., o zadávání veřejných zakázek, ve znění pozdějších předpisů, je dále povinen postupovat při výběru dodavatele podle tohoto zákona.
12. Příjemce je povinen vést účetnictví v souladu s obecně platnými předpisy, zejm. zákonem č. 563/1991 Sb., o účetnictví, ve znění pozdějších předpisů (dále jen „zákon o účetnictví“), a zajistit řádné a oddělené sledování čerpání dotace v účetnictví (např. formou analytického členění, členění podle středisek, zakázek apod.)
Příjemce, který nevede účetnictví podle tohoto zákona, je povinen vést daňovou evidenci podle zákona č. 586/1992 Sb., o daních z příjmů, ve znění pozdějších předpisů, rozšířenou tak, aby příslušné doklady vztahující se k dotaci splňovaly náležitosti účetního dokladu ve smyslu § 11 zákona o účetnictví, s výjimkou § 11 odst. 1 písm. f), a aby předmětné doklady byly správné, úplné, průkazné, srozumitelné, vedené v písemné formě

chronologicky a způsobem zaručujícím jejich trvanlivost, a aby uskutečněné příjmy a výdaje byly vedeny analyticky ve vztahu k dotaci (na dokladech musí být jednoznačně uvedeno, že se vztahují k dotaci).

Příjemce odpovídá za řádné vedení a viditelné označení prvotních dokladů prokazujících použití dotace uvedením „*JMK, č. dot. smlouvy..., v částce.....*“. Příjemce uvede toto označení zejména na originálech pokladních dokladů, faktur, paragonů, smluv a výpisů z bankovního účtu. Doklady budou označeny tak, aby označení nezakrývalo původní text dokladu. Příjemci, kteří vedou podvojný účetnictví, doloží jako povinnou náležitost finančního vypořádání výpis z účetnictví, tj. výpis obrátů účtů za použití výběru podle zvoleného oddělovacího kritéria (středisko, zakázka, analytický účet), tedy účetních zápisů, kterými byly zachyceny účetní případy související s čerpáním a případně i přijetím dotace.

13. Příjemce je povinen zajistit, aby osoby povinné spolupůsobit při kontrole (zejména dodavatelé zboží a služeb, příp. stavebních prací pro příjemce) umožnily kontrolnímu orgánu prověřit jejich účetnictví a účetní doklady v rozsahu nezbytném ke splnění účelu kontroly.

14. Příjemce je povinen, pokud ho poskytovatel požádá, podat informace o výši čerpání dotace k 31. prosinci příslušného kalendářního roku.

15. Příjemce je povinen předložit poskytovateli **nejpozději do 31. 1. 2020** finanční vypořádání dotace jako součást závěrečné zprávy. **V tomto termínu musí být závěrečná zpráva a finanční vypořádání dotace doručeny poskytovateli**, nepostačuje předání k poštovnímu doručení. Případně-li poslední den lhůty na sobotu, neděli nebo svátek, je posledním dnem lhůty nejbližší následující pracovní den.

Součástí finančního vypořádání dotace je **prokázání spolufinancování akce** ze strany příjemce. Nejpozději k termínu pro předložení závěrečné zprávy a finančního vypořádání dotace je příjemce rovněž povinen vrátit převodem na účet poskytovatele, uvedený v záhlaví této smlouvy, případnou **nepoužitou část dotace nebo část prostředků, jež přesáhnou částku specifikovanou v čl. IV. odst. 2 této smlouvy** (dále jen „vratka dotace“) a informovat poskytovatele o zaslané vratce dotace.

Příjemce doloží finanční vypořádání dotace soupisem všech prvotních dokladů prokazujících vznik **uznatelných výdajů a příjmů akce** na formuláři „*Finanční vypořádání dotace*“, který je k dispozici na <http://dotace.kr-jihomoravsky.cz> v dotační oblasti Kultura a památková péče, a který je také přílohou č. 1 této smlouvy.

Paušální sazbu režijních nákladů ve výši maximálně **10 %** schválené dotace a zároveň do výše maximálně **10 tis. Kč** příjemce uvede jako souhrnnou částku v soupisu prvotních dokladů na formuláři „*Finanční vypořádání dotace*“. Paušální sazbu režijních nákladů nesmí příjemce použít v rámci čerpání dotace.

Režijními náklady se rozumí:

- zajištění ostrahy, zajištění úklidu a čištění, kopírování, vlastní tisk pro administraci projektu a pro propagaci, náklady na spotřební a kancelářský materiál určený pro administraci projektu, náklady na čisticí prostředky a nástroje, nákup vody (vodné, stočné), paliv a energie (elektřina, topení apod.), poštovné.

Příjemce doloží finanční vypořádání dotace také kopiemi všech prvotních dokladů prokazujících **čerpání dotace a povinné spolufinancování** (zejména smluv či objednávek, faktur vč. dodacích listů nebo paragonů, bankovních výpisů nebo výdajových pokladních dokladů, popř. příjmových pokladních dokladů, seznamu účastníků akce čerpajících stravování dle čl. IV. odst. 7 písm. b) opatřeného podpisem odpovědné osoby

apod.). V případě použití paušální sazby režijních nákladů v rámci povinného spolufinancování není třeba tuto sazbu dokládat kopiemi prvotních dokladů.

16. Závěrečná zpráva musí obsahovat:

- a) označení příjemce a název projektu, vč. názvu akce,
- b) popis realizované akce ve výsledném provedení a související fotodokumentaci prokazatelně svědčící o proběhlé akci (projektu) v roce 2019,
- c) celkové vyhodnocení splnění účelu a přínosu akce (projektu),
- d) finanční vypořádání dotace - tzn. vyplněný formulář *Finanční vypořádání dotace* s potvrzením pravdivosti a správnosti finančního vypořádání dotace v souladu s čl. V. odst. 4 této smlouvy,
- e) čestné prohlášení o snížení uznatelných výdajů akce (došlo-li k jejich snížení v rozmezí 30% až 70%),
- f) ~~doklady prokazující splnění povinnosti dle čl. IV. odst. 20 Smlouvy o poskytnutí dotace (propagační materiály, odkazy na webové stránky apod.).~~

17. Příjemce je povinen průběžně informovat poskytovatele o všech změnách, které by mohly při vymáhání zadržovaných nebo neoprávněně použitých prostředků dotace zhoršit pozici poskytovatele jako věřitele nebo dobytost jeho pohledávky. Příjemce je povinen oznámit poskytovateli **do 10 dnů** ode dne, kdy došlo k události, skutečnosti, které mají nebo mohou mít za následek příjemcův nebo zřizovatelův zánik, transformaci, přeměnu nebo zrušení právnické osoby s likvidací, zahájení insolvenčního řízení, změnu statutárního orgánu příjemce, změnu vlastnického vztahu příjemce nebo zřizovatele k věci, na niž se dotace poskytuje, apod.

18. Příjemce se zavazuje, že jak při realizaci **akce (projektu)**, tak po jeho ukončení, bude dbát dobrého jména poskytovatele a **akci (projekt)** realizovat v souladu s právními předpisy, veřejným zájmem a Dotačním programem. V případě, že k realizaci akce došlo před uzavřením smlouvy, prohlašuje příjemce, že toto ustanovení smlouvy bylo naplněno.

19. Příjemce je povinen po dobu deseti let od skončení **akce** archivovat následující podkladové materiály:

- a) žádost včetně povinných příloh,
- b) tuto smlouvu,
- c) originály dokladů, prokazujících čerpání dotace,
- d) dokumentaci o zadání veřejné zakázky, je-li zadávána,
- e) závěrečnou zprávu a finanční vypořádání dotace.

20. Příjemce je povinen uskutečňovat propagaci **akce (projektu)** v souladu s Pravidly pro publicitu a Manuálem jednotného vizuálního stylu JMK zveřejněnými na dotačním portálu poskytovatele <http://dotace.kr-jihomoravsky.cz> . Příjemce se zavazuje, že při propagaci **akce (projektu)** bude uvádět Jihomoravský kraj jako poskytovatele části finančních prostředků. Ke splnění této povinnosti uděluje poskytovatel příjemci souhlas s použitím loga, a to po celou dobu realizace **akce (projektu)**.

21. Dotovanou akcí musí být pořízován výlučně majetek do vlastnictví žadatele, který žadatel musí vlastnit nejméně 3 roky ode dne účinnosti Smlouvy.

22. Příjemce je povinen oznámit poskytovateli **do 10 dnů** ode dne, kdy došlo k události, skutečnosti, které mají nebo mohou mít vliv na posouzení veřejné podpory u příjemce ve vztahu k této smlouvě, zejména je povinen oznámit obdržení podpory de minimis, která má nebo může mít vliv na překročení limitů stanovených příslušnou legislativou.

Článek V. Kontrola

1. Příslušné orgány poskytovatele jsou oprávněny v souladu se zvláštním právním předpisem zákonem č. 320/2001 Sb., o finanční kontrole ve veřejné správě a o změně některých zákonů (zákon o finanční kontrole), ve znění pozdějších předpisů, zákonem č. 129/2000 Sb., o krajích (krajské zřízení), ve znění pozdějších předpisů, zákonem č. 250/2000 Sb., o rozpočtových pravidlech územních rozpočtů, ve znění pozdějších předpisů, kdykoli kontrolovat dodržení podmínek, za kterých byla dotace poskytnuta.
2. Příjemce je povinen poskytnout součinnost při výkonu kontrolní činnosti dle odst. 1 tohoto článku, zejména předložit kontrolním orgánům poskytovatele kdykoliv k nahlédnutí originály všech účetních dokladů prokazujících vznik uznatelných výdajů **akce** a využití prostředků v souladu s účelem **akce**.
3. Příjemce je povinen umožnit poskytovateli provést kontrolu, jak v průběhu, tak i po ukončení realizace **akce**, a to ještě po dobu deseti let od ukončení financování **akce** ze strany poskytovatele.
4. Za pravdivost i správnost závěrečné zprávy a finančního vypořádání dotace odpovídá osoba oprávněná jednat za nebo jménem příjemce, která tuto skutečnost v závěrečné zprávě a ve finančním vypořádání dotace písemně potvrdí.

Článek VI. Důsledky porušení povinností příjemce

1. Pokud se příjemce dopustí porušení rozpočtové kázně, poskytovatel postupuje dle § 22 zákona č. 250/2000 Sb., o rozpočtových pravidlech územních rozpočtů, ve znění pozdějších předpisů. V případě prodlení s odvodem za porušení rozpočtové kázně je ten, kdo rozpočtovou kázeň porušil, povinen zaplatit penále dle § 22 odst. 8 zákona č. 250/2000 Sb., o rozpočtových pravidlech územních rozpočtů, ve znění pozdějších předpisů.
2. Odvody za porušení rozpočtové kázně při použití téže dotace se sčítají, s výjimkou odvodů za porušení rozpočtové kázně porušením pravidel pro zadávání veřejných zakázek. Za porušení pravidel pro zadávání veřejných zakázek se uloží odvod ve výši nejzávažnějšího porušení těchto pravidel u stejné zakázky, nestanoví-li tato smlouva jinak. Při neoprávněném použití peněžních prostředků odpovídá odvod za porušení rozpočtové kázně výši poskytnutých prostředků, ledaže se podle smlouvy za porušení méně závažné povinnosti uloží odvod nižší. Při porušení několika méně závažných povinností se odvody za porušení rozpočtové kázně sčítají, nestanoví-li tato smlouva jinak. Odvody za porušení rozpočtové kázně lze uložit pouze do výše peněžních prostředků poskytnutých ke dni porušení rozpočtové kázně. Při podezření na porušení rozpočtové kázně může poskytovatel peněžních prostředků pozastavit jejich poskytnutí, a to až do výše předpokládaného odvodu. Pokud krajský úřad uloží odvod za porušení rozpočtové kázně, v rozhodnutí uvede, že z uloženého odvodu bude odvedena pouze částka ve výši rozdílu mezi uloženým odvodem a peněžními prostředky neposkytnutými z důvodu podezření na porušení rozpočtové kázně. Pokud krajský úřad odvod neuloží, poskytovatel peněžních prostředků poskytne pozastavené peněžní prostředky příjemci.
3. Nedodržení povinností vyplývajících z odstavce č. 15 až 17 článku IV. smlouvy je považováno za méně závažné porušení povinnosti ve smyslu ust. § 22 odst. 5 zákona č.

250/2000 Sb. Odvod za tato porušení rozpočtové kázně se stanoví následujícím způsobem:

1. Předložení závěrečné zprávy podle odst. 15 po stanovené lhůtě:

do 5 kalendářních dnů	1 % poskytnuté dotace
od 6 do 30 kalendářních dnů	2 % poskytnuté dotace
2. Porušení povinností stanovené v odst. 16 nebo 17 2 % poskytnuté dotace.
4. Dotace či její části se považují za vrácené dnem, kdy byly připsány na účet poskytovatele.
5. Poskytovatel je oprávněn při zjištění porušení podmínek této smlouvy, Dotačního programu příjemcem pozastavit uvolňování finančních prostředků. O pozastavení poskytování finančních prostředků poskytovatel písemně informuje příjemce ve lhůtě **10 dnů** od dne, kdy se o porušení podmínek této smlouvy příjemcem dozví.

Článek VII. Ukončení smlouvy

1. Závazek založený touto smlouvou lze ukončit na základě písemné dohody smluvních stran nebo výpovědí.
2. Kterákoliv smluvní strana je oprávněna závazek z této smlouvy písemně vypovědět bez udání důvodu. Výpovědní lhůta činí 14 dnů a počíná běžet 1. dnem následujícím po dni doručení výpovědi poslední smluvní straně. V případě pochybností se má za to, že výpověď byla doručena 3. den od jejího odeslání.
3. Ve výpovědní lhůtě poskytovatel pozastaví uvolňování finančních prostředků.
4. V případě ukončení závazku dle tohoto článku je příjemce povinen vrátit dotaci poskytovateli ke dni zániku závazku.

Článek VIII. Závěrečná ustanovení

1. Není-li v této smlouvě uvedeno jinak, je k jednáním podle této smlouvy jménem poskytovatele oprávněna kontaktní osoba uvedená v záhlaví smlouvy nebo jiný pověřený zaměstnanec Krajského úřadu Jihomoravského kraje. Toto ustanovení se nevztahuje na podpisy dodatků k této smlouvě a na jednání směřující k ukončení této smlouvy.
2. Tato smlouva nabývá platnosti dnem podpisu všemi smluvními stranami a účinnosti dnem uveřejnění v registru smluv dle zákona č. 340/2015 Sb., o zvláštních podmínkách účinnosti některých smluv (zákon o registru smluv), ve znění pozdějších předpisů.
3. Jakékoli změny této smlouvy, vyjma změn týkajících se údajů uvedených v záhlaví této smlouvy, lze provádět pouze formou písemných postupně číslovaných dodatků na základě dohody všech smluvních stran. Při změně čísla účtu zřizovatele, na který má být dotace zaslána, je příjemce povinen předložit nebo zaslat poskytovateli žádost o zaslání dotace na nové číslo účtu spolu s kopií smlouvy o běžném účtu, která bude obsahovat číslo nového účtu. Změny smlouvy v jiné než písemné formě a bez předchozího schválení Rady Jihomoravského kraje jsou vyloučeny.

4. Smlouva podléhá uveřejnění v registru smluv. Smluvní strany se dohodly, že návrh na uveřejnění smlouvy v registru smluv podá poskytovatel.
5. Tato smlouva je sepsána ve třech vyhotoveních, z nichž každá ze smluvních stran obdrží po jednom vyhotovení.
6. Smluvní strany prohlašují, že Dotační program mají k dispozici. Příjemce se zavazuje, že Dotační program bude při realizaci **akce** dodržovat.
7. Příjemce podpisem této smlouvy stvrzuje, že:
 - a) má vypořádány veškeré závazky (dluhy) vůči Jihomoravskému kraji vzniklé ze samostatné i přenesené působnosti kraje, které nabyly právní moci a jsou splatné (tj. zejména provedl včasnou úhradu všech splatných odvodů a penále za porušení rozpočtové kázně);
 - b) nemá neuhrazené závazky po lhůtě splatnosti vůči orgánům veřejné správy České republiky, Evropské unie nebo některého z jejích členských států, dále zdravotním pojišťovnám a orgánům, poskytujícím finanční prostředky na projekty spolufinancované z rozpočtu EU;
 - c) nenachází se podle zákona č. 182/2006 Sb., o úpadku a způsobech jeho řešení (insolvenční zákon), ve znění pozdějších předpisů, v úpadku a nedošlo v jeho případě k podání insolvenčního návrhu ani tento návrh sám nepodal a nebylo vydáno rozhodnutí o úpadku, a to i za období tří let před podáním žádosti;
 - d) nenachází se v procesu zrušení bez právního nástupce (např. likvidace, zrušení nebo zánik živnostenského oprávnění), ani není v procesu přeměny (např. fúze společnosti, rozdělení společnosti);
 - e) nebyl mu soudem nebo správním orgánem uložen zákaz činnosti nebo zrušeno oprávnění k činnosti týkající se jeho předmětu podnikání a/nebo související s projektem, na který má být poskytována dotace;
 - f) vůči němu (příp. vůči jehož majetku) není navrhováno ani vedeno řízení o výkonu soudního či správního rozhodnutí ani navrhována či prováděna exekuce;
 - g) nemá v rejstříku trestů záznam o pravomocném odsouzení pro trestný čin, jehož skutková podstata souvisí s jeho předmětem podnikání, paděláním či pozměňováním veřejné listiny nebo úplatkářstvím, nebo pro trestný čin hospodářský anebo trestný čin proti majetku podle hlavy druhé a deváté části druhé zákona č. 140/1961 Sb., trestní zákon, ve znění pozdějších předpisů, či podle hlav páté a šesté části druhé zákona č. 40/2009 Sb., trestní zákoník, ve znění pozdějších předpisů, ani proti němu nebylo v souvislosti s takovým trestným činem zahájeno trestní stíhání podle zákona č. 141/1961 Sb., o trestním řízení soudním (trestní řád), ve znění pozdějších předpisů; je-li příjemce právnickou osobou, týká se prohlášení podle tohoto ustanovení všech osob, které jsou jejím statutárním orgánem nebo obdržely plnou moc za účelem zastupování právnické osoby pro účely podání žádosti a uzavření a realizace (této) smlouvy o poskytnutí dotace.
8. Nedílnou součástí smlouvy je tato příloha:
Příloha č. 1 Finanční vypořádání dotace
9. Smluvní strany prohlašují, že tato smlouva byla sepsána na základě pravdivých údajů, podle jejich svobodné a vážné vůle, a na důkaz toho připojují své vlastnoruční podpisy.
10. Příjemce a zřizovatel svými podpisy stvrzují správnost údajů uvedených v záhlaví této smlouvy, především pak název/obchodní firmu, adresu/sídlo, IČO, DIČ a číslo účtu.

11. Smluvní strany výslovně souhlasí s tím, aby tato smlouva ve svém úplném znění byla zveřejněna v rámci informací zpřístupňovaných veřejnosti prostřednictvím dálkového přístupu. Smluvní strany prohlašují, že skutečnosti uvedené v této smlouvě nepovažují za obchodní tajemství ve smyslu ustanovení § 504 zákona č. 89/2012 Sb., občanský zákoník, a udělují svolení k jejich užití a zveřejnění bez stanovení jakýchkoliv dalších podmínek.
12. Smluvní strany jsou při nakládání s veřejnými prostředky povinny dodržovat ustanovení zákona č. 106/1999 Sb., o svobodném přístupu k informacím, ve znění pozdějších předpisů (zejména § 9 odst. 2 tohoto zákona).

Doložka podle § 23 zákona č. 129/2000 Sb., o krajích (krajské zřízení), ve znění pozdějších předpisů

O poskytnutí dotace rozhodla Rada Jihomoravského kraje v souladu s § 59 odst. 2 písm. a) zákona č. 129/2000 Sb., o krajích (krajské zřízení), ve znění pozdějších předpisů, na své 94. schůzi konané dne 18.04.2019 usnesením č. 7063/19/R94.

Doložka podle § 41 zákona č. 128/2000 Sb., o obcích (obecní zřízení), ve znění pozdějších předpisů

Tato smlouva byla schválena Radou města Brna na R8/034. schůzi konané dne 24. 7. 2019, číslo bodu 39.

V Brně dne 08.11.2019

V Brně dne 12. 8. 2019

.....
Jihomoravský kraj

(poskytovatel)

.....
**Dům umění města Brna,
příspěvková organizace
(příjemce)**

V Brně dne 21.08.2019

.....
**Statutární město Brno
(zřizovatel)**

Finanční vypořádání dotace (formulář má pouze informativní charakter – nevyplňovat!)

PŘÍJEMCE (jméno a příjmení/název/obchodní firma)	
Adresa (trvalé bydliště/místo podnikání/sídlo)	
IČ (u fyzické osoby i datum narození)	
Plátce/neplátce DPH	
Název dotačního programu	
Název akce	
Celkové uznatelné výdaje, snížené o související příjmy, na akci (v Kč):	
Výše dotace z rozpočtu JMK (v Kč)	
Z dotace vráceno (v Kč):	
Prostředky vráceny na účet JMK dne	
Osoba odpovědná za vypořádání dotace (jméno a příjmení, funkce, adresa, telefon)	

Soupis dokladů vztahujících se k realizaci akce

číslo účetního dokladu v účetní evidenci	číslo prvotního účetního dokladu	název dokladu	datum vystavení dokladu	účel platby	částka v Kč (bez DPH) *	z toho částka hrazená z dotace JMK
Celkem						

V dne

Potvrzuji pravdivost i správnost závěrečné zprávy a finančního vypořádání dotace.

Název/obchodní firma a podpis příjemce, resp. osoby oprávněné jednat za příjemce nebo jeho jménem (příp. též otisk razítka):

.....

* Není-li příjemce plátcem DPH, uvede celkové výdaje včetně DPH.
Je-li příjemce plátcem DPH, ale nemůže v konkrétním případě uplatnit nárok na odpočet DPH na vstupu podle zákona č. 235/2004 Sb., o dani z přidané hodnoty, ve znění pozdějších předpisů, uvede rovněž celkové výdaje včetně DPH.
Pokud je příjemce plátcem DPH a má nárok v konkrétním případě uplatnit nárok na odpočet DPH na vstupu podle zákona č. 235/2004 Sb., o dani z přidané hodnoty, ve znění pozdějších předpisů, bude částka uvedena bez DPH.