

SMLOUVA O DÍLO

**kterou ve smyslu § 2586 a násl. zákona č. 89/2012 Sb., občanského zákoníku
(dále jen „OZ“) uzavřely níže uvedeného dne, měsíce a roku a za
následujících podmínek tyto smluvní strany**

OBJEDNATEL

Název: Vysoké učení technické v Brně
Sídlo: Antonínská 548/1, 601 90 Brno
Zástupce: Doc. Ing. Ladislav Janíček, Ph.D., MBA, kvestor
IČO: 002 16 305
DIČ: CZ 00216305
Kontaktní osoby:

- [XXX](#)
- [XXX](#)

a

ZHOTOVITEL

Název: Ing. arch. Radko Květ
Sídlo: Všetičkova 631/31, 602 00 Brno
Zástupce: Ing. arch. Radko Květ
IČO: 13676601
DIČ: CZ5410110167
Kontaktní osoby:

- vedoucí projektu: [XXX](#)
- zástupce: [XXX](#)

(dále též jako „smluvní strany“)

I. DEFINICE

- 1) Ve Smlouvě se rozumí:
- a) **AD** autorský dozor, tj. všechny výkony a činnosti Zhotovitele o obsahu a rozsahu uvedeném v příslušné příloze Smlouvy,
 - b) **AZ** zákon č. 121/2000 Sb., o právu autorském, o právech souvisejících s právem autorským a o změně některých zákonů (autorský zákon), ve znění pozdějších předpisů,
 - c) **Cenou díla** částka, která náleží Zhotoviteli za řádné a včasné provedení Díla,
 - d) **ČSN** technické normy vydané a spravované Českou agenturou pro standardizaci, resp. jejími právními předchůdci,
 - e) **Dílem** soubor závazků Zhotovitele dle Smlouvy, zejména závazků vyhotovit PD, obstarat Rozhodnutí a poskytnout AD,
 - f) **Dodavatelem** osoba, která provádí Stavbu, dodávky či služby v rámci Výstavby,
 - g) **DPS PD** pro provádění stavby, jak je popsána v příslušné příloze Smlouvy, je-li vyhotovení takové PD Smlouvou sjednáno,
 - h) **DSP PD** pro stavební povolení, jak je popsána v příslušné příloze Smlouvy, je-li vyhotovení takové PD Smlouvou sjednáno,
 - i) **DUR PD** pro územní rozhodnutí, jak je popsána v příslušné příloze Smlouvy, je-li vyhotovení takové PD Smlouvou sjednáno,
 - j) **DVD AVT PD** pro výběr dodavatele audiovizuální techniky, jak je popsána v příslušné příloze Smlouvy, je-li vyhotovení takové PD Smlouvou sjednáno,
 - k) **DVD Interiér PD** pro výběr dodavatele interiérového vybavení, jak je popsána v příslušné příloze Smlouvy, je-li vyhotovení takové PD Smlouvou sjednáno,
 - l) **DVD OS PD** pro výběr dodavatele orientačního systému, jak je popsána v příslušné příloze Smlouvy, je-li vyhotovení takové PD Smlouvou sjednáno,
 - m) **Dokumentací zakázky** se rozumí soubor veškerých dokumentů či podkladů nezbytných či vhodných pro to, aby PD mohla být vyhotovena či aby Rozhodnutí mohlo být vydáno, zejména výkresy, náčrty, mapy, plány, zprávy, rozборы, a to v tištěné nebo elektronické podobě, které budou Zhotovitelem vypracovány nebo získány v průběhu plnění závazků dle Smlouvy a které zároveň nejsou součástí PD,
 - n) **DPH** daň z přidané hodnoty,
 - o) **DUZP** datum uskutečnění zdanitelného plnění,
 - p) **Fakturou** daňový doklad,
 - q) **Harmonogramem plnění a plateb** dokument tvořící jednu z příloh Smlouvy,
 - r) **Licencí** oprávnění k výkonu práva duševního vlastnictví k PD ve smyslu § 2358 a násl. OZ ve spojení s příslušnými ustanoveními AZ,
 - s) **Milníkem** výkony a činnosti ve vztahu ke konkrétní VF,
 - t) **Poskytovatelem dotace** jakýkoli poskytovatel dotace na Dílo či Výstavbu, je-li či má-li být Dílo nebo Výstavba spolufinancována z dotace,
 - u) **Nabídkou** nabídka Zhotovitele podaná do zadávacího/výběrového řízení k Veřejné zakázce,
 - v) **Opčním dílem** soubor dalších závazků Zhotovitele navazujících na Dílo,
 - w) **OZ** zákon č. 89/2012 Sb., občanský zákoník, ve znění pozdějších předpisů,

- x) **PD** projektová dokumentace nezbytná či vhodná pro Výstavbu, jak je popsána zejména v přílohách Smlouvy; PD je předmětem Díla,
- y) **Předávacím protokolem** protokol o předání a převzetí VF,
- z) **Realizačním týmem** skupina pracovníků na straně Zhotovitele, prostřednictvím kterých bude Zhotovitel plnit závazky dle Smlouvy,
- aa) **Reklamační lhůtou** lhůta pro reklamaci vad Díla,
- bb) **Sekcí** ucelená část Výstavby; rozdělení Výstavby do Sekcí, pokud Objednatel Sekce vymezil, je popsáno v příslušné příloze Smlouvy; je-li Výstavba rozdělena do Sekcí, je do nich rozdělena i Dílo; není-li dále ujednáno či nevyplývá-li ze Smlouvy jinak, platí ujednání Smlouvy pro všechny Sekce,
- cc) **Smlouvou** tato smlouva o Dílo,
- dd) **Smluvní stranou** označení pro Zhotovitele nebo Objednatele,
- ee) **Projektem** dotační projekt Objednatele, na který přijímá/žádá dotaci od Poskytovatele dotace, je-li tak níže uvedeno,
- ff) **Rozhodnutím** zejména rozhodnutí, povolení nebo souhlas dle SZ či jiného právního předpisu nezbytné k Výstavbě; Objednatel v příslušné příloze Smlouvy uvádí, která Rozhodnutí považuje za nezbytná, nebo u kterých očekává, že za nezbytná pro Výstavbu budou považována,
- gg) **Stavbou** Rekonstrukce a modernizace areálu FSI VUT, objektů A5 a A6, tj. předmět stavebních prací provedených Dodavatelem v rámci Výstavby,
- hh) **Stavebním programem** dokument vymezující požadavky Objednatele na rozsah, výkony a funkci Stavby uvedený v příslušné příloze Smlouvy,
- ii) **Soupisem prací** soupis stavebních prací, dodávek a služeb s výkazem výměr dle Vyhlášky 169 a ZZVZ,
- jj) **SZ** zákon č. 183/2006 Sb., o územním plánování a stavebním řádu (stavební zákon), ve znění pozdějších předpisů,
- kk) **Veřejnou zakázkou** veřejná zakázka, která byla zadána Objednatelem Zhotoviteli uzavřením této Smlouvy; zadávací podmínky k Veřejné zakázce jsou dostupné na odkazu: <https://www.tenderarena.cz/profil/zakazka/detail.jsf?id=273626>
- ll) **VF** výkonová fáze, tj. věcně a časově ucelená část Díla,
- mm) **Vyhláškou 169** vyhláška č. 169/2016 Sb., o stanovení rozsahu dokumentace veřejné zakázky na stavební práce a soupisu stavebních prací, dodávek a služeb s výkazem výměr, ve znění pozdějších předpisů,
- nn) **Vyhláškou 499** vyhláška č. 499/2006 Sb., o dokumentaci staveb, ve znění pozdějších předpisů,
- oo) **Výstavbou** provedení stavebních prací, dodávek a služeb pro Objednatele tak, aby Stavba plnila svůj účel,
- pp) **Zadávacím řízením** postup Objednatele zejména podle ZZVZ, jehož účelem je výběr nejvhodnějšího Dodavatele; ustanovení Smlouvy pojednávající o Zadávacím řízení se uplatní i na řízení mimo režim ZZVZ, je-li jejich účelem výběr nejvhodnějšího Dodavatele,
- qq) **Zádržným** právo Objednatele zadržet část Ceny díla,
- rr) **Zákonem č. 360/1992** zákon č. 360/1992 Sb., o výkonu povolání autorizovaných architektů a o výkonu povolání autorizovaných inženýrů a techniků činných ve výstavbě, ve znění pozdějších předpisů,
- ss) **ZDPH** zákon č. 235/2004 Sb., o dani z přidané hodnoty, ve znění pozdějších předpisů,

tt) **ZZVZ** zákon č. 134/2016 Sb., o zadávání veřejných zakázek, ve znění pozdějších předpisů.

- 2) Nevyplyvá-li z kontextu Smlouvy jinak, slova a slovní spojení představující definice uvedená ve Smlouvě v jednotném čísle zahrnují i množné číslo a naopak.

II. ÚČEL SMLOUVY

- 1) Účelem Smlouvy je zejména navržení a vyhotovení PD a poskytnutí AD tak, aby byly/bylo/byl v co nejvyšší míře
- a) zajištěno efektivní řízení tvorby PD a kontrola její kvality,
 - b) uplatněny soudobé architektonické výrazové prostředky a možnosti,
 - c) optimalizovány provozní a servisní náklady Stavby,
 - d) efektivně řízeny náklady Výstavby a minimalizován jejich neřízený nárůst v průběhu provádění Díla i Výstavby,
 - e) zajištěna spokojenost zaměstnanců Objednatele, zejména co se kvality pracovního prostředí týče.

2) **Objednatel jako veřejný zadavatel**

Zhotovitel bere na vědomí, že Objednatel je veřejným zadavatelem ve smyslu ZZVZ a že Výstavba bude zadána jako veřejná zakázka, resp. veřejné zakázky. V této souvislosti Zhotovitel dále prohlašuje, že jsou mu známa relevantní ustanovení ZZVZ a prováděcích předpisů k ZZVZ.

3) **Dotace**

- a) Objednatel je příjemcem dotace na Výstavbu v rámci Programu MŠMT č. 133220 Rozvoj a obnova materiálně technické základny veřejných vysokých škol.
- b) Smluvní strany berou na vědomí, že jakékoli, byť jen částečné, neplnění povinností vyplývajících ze Smlouvy, ať už na straně Objednatele či Zhotovitele, může ohrozit čerpání dotace, příp. může vést k udělení sankcí Objednateli ze strany orgánů oprávněných k výkonu kontroly Projektu. Škoda, která může Objednateli neplněním povinností Smluvních stran stanovených Smlouvou vzniknout, tak může i přesáhnout Cenu díla.

- 4) Zhotovitel bere na vědomí, že Výstavba je závislá zejména na tom, zda se pro ni Objednateli podaří vyčlenit či získat dostatek finančních prostředků, a to ať už z vlastních zdrojů či formou dotace. Zejména v případě nedostatku finančních prostředků je Objednatel oprávněn

- a) nevyzvat Zhotovitele k provedení některých nebo všech VF, jejichž provedení je na výzvu Objednatele vázáno,
- b) požadovat změnu závazků ve vztahu ke konkrétní VF,
- c) provádět na PD změny.

III. PŘEDMĚT SMLOUVY

Zhotovitel se zavazuje za podmínek sjednaných Smlouvou, řádně a včas, na svůj náklad a nebezpečí, provést Dílo. Objednatel se takové Dílo zavazuje převzít a zaplatit sjednanou Cenu díla.

IV. PODMÍNKY PROVÁDĚNÍ DÍLA

1) Obecné podmínky provádění Díla

- a) Řádně je Dílo provedeno tehdy, odpovídá-li Smlouvě, Nabídce, příslušným právním nebo profesním předpisům, ČSN či jiným normám, které se na provedení Díla přímo či nepřímo vztahují. Možnost sjednat změny závazků ze Smlouvy tím není dotčena.
- b) Zhotovitel je povinen Objednateli bez zbytečného odkladu sdělovat všechny jím zjištěné relevantní skutečnosti, které by mohly ovlivnit pokyny či zájmy Objednatele stran Díla.
- c) Objednatel se zavazuje poskytovat Zhotoviteli součinnost nezbytnou pro to, aby byl schopen závazky ze Smlouvy řádně a včas plnit; bližší požadavky na součinnost Objednatele jsou uvedeny v přílušných přílohách Smlouvy.
- d) Je-li Zhotovitel povinen dle Smlouvy vyhotovit či opatřit jakýkoli doklad či dokument, nelze z jeho schválení Objednatelem dovozovat přenesení odpovědnosti za řádné a včasné provedení Díla ze Zhotovitele na Objednatele, a to ani částečně.

2) Provádění Díla po VF

- a) Zhotovitel se zavazuje provádět Dílo po VF, jak jsou vymezeny v příslušných přílohách Smlouvy.
- b) VF 5 Zhotovitel provede teprve na základě písemné výzvy Objednatele k jejich provedení.

3) Stavební program; upřesňující požadavky Objednatele na Stavbu; koordinační porady

- a) Stavební program představuje základní podklad pro provedení Díla.
- b) Zhotovitel se zavazuje při provádění Díla zjišťovat upřesňující požadavky Objednatele vážící se ke Stavbě, tyto s ním konzultovat a Dílo provést tak, aby Stavba v nejvyšší možné míře upřesňujícím požadavkům Objednatele odpovídala. Za tímto účelem se alespoň jednou za 14 dní budou v sídle Objednatele konat koordinační porady, nebude-li mezi Objednatelem a Zhotovitelem dohodnuto jinak.
- c) Zhotovitel o každé koordinační poradě vyhotoví písemný záznam, který nejpozději do 2 pracovních dnů po jejím konání zašle Objednateli, nebude-li mezi Objednatelem a Zhotovitelem dohodnuto jinak.
- d) Předchozí ustanovení se přiměřeně použijí i na zjišťování a zpracování požadavků Poskytovatele dotace, příslušných správních orgánů či jiných osob.

4) Vyhotovení PD

- a) Závazek vyhotovit PD zahrnuje zejména:
 - i. zpracování návrhů PD a jejich předkládání Objednateli k vyjádření,
 - ii. konzultace návrhů PD s Objednatelem,
 - iii. úpravy PD dle požadavků Objednatele a
 - iv. obstarání nezbytných dokladů a dokumentací za Objednatele, zejména
 - rozhodnutí, vyjádření, souhlasů, stanovisek a jiných dokladů o splnění požadavků podle příslušných právních předpisů vydaných nebo zpracovaných příslušnými správními orgány nebo osobami a
 - dokumentací zpracovaných osobami k tomu oprávněnými podle příslušných právních předpisů
- a jakýchkoli jiných podkladů včetně provedení doplňujících průzkumů, studií, analýz a měření nezbytných či vhodných pro to, aby PD mohla být bezvadně vyhotovena či aby Rozhodnutí mohlo být vydáno, a

- v. úpravy PD dle podmínek a připomínek příslušných správních orgánů a jiných osob.
- b) Součástí PD bude seznam ČSN či jiných norem vztahujících se k PD.
- c) PD bude Zhotovitelem předána jak v listinné, tak elektronické podobě. Není-li u konkrétní PD sjednáno jinak, pak se Zhotovitel zavazuje PD předat v 5 výtiscích v listinné podobě a v digitální podobě, v editovatelné (*.dwg, textová a tabulková část ve formátech MS Office) i needitovatelné verzi.
- d) Objednatel je oprávněn ve lhůtě alespoň 7 dnů před předáním PD vyzvat Zhotovitele k předání většího než sjednaného počtu výtisků či vyhotovení. Jejich cena bude Smluvními stranami sjednána na základě cen obvyklých v místě a čase jejich obstarání.
- e) Na Dokumentaci zakázky se ustanovení o PD užijí přiměřeně.
- f) Je-li v průběhu provádění Díla zjištěno, že k jeho dokončení je nezbytné upravit již vyhotovenou PD či již vypracovanou nebo získanou Dokumentaci zakázky, je Zhotovitel povinen takové úpravy bezodkladně provést, a to bez dopadu na Cenu díla. Cena díla však může být změněna tehdy, kdy nezbytnost úprav PD či Dokumentace zakázky byla vyvolána důvody na straně Objednatele.

5) Licence

- a) PD je autorským dílem dle AZ, Zhotovitel poskytuje Objednateli podpisem Smlouvy výhradní Licenci.
- b) Licence je poskytnuta na dobu trvání majetkových práv autorských k PD, a to v neomezeném rozsahu množstevním a ke všem způsobům užití. Zhotovitel prohlašuje, že PD je vytvořena jejím autorem či autory jakožto dílo zaměstnanecké, případně že je oprávněn poskytnout Objednateli Licenci na základě smluvního ujednání s jejím autorem či autory, a to v plném rozsahu dle Smlouvy.
- c) Objednatel není povinen Licenci využít. Zhotovitel uděluje Objednateli souhlas k postoupení Licence třetí osobě, a to ať už zcela, nebo zčásti a současně uděluje Objednateli právo poskytovat podlicence v plném rozsahu, jaký vyplývá z licenčního oprávnění.
- d) Objednatel je bez souhlasu Zhotovitele oprávněn PD zpracovat, měnit či upravovat, vytvářet odvozená autorská díla samostatně nebo i prostřednictvím třetích osob a spojovat ji s jinými autorskými díly. Objednatel je rovněž oprávněn uvádět PD a autorská díla na jejím základě vzniklá na veřejnost i pod svým názvem. V případech, kdy to je obvyklé, připojí Objednatel informace i o autorství Zhotovitele.

6) Realizační tým

- a) Členové Realizačního týmu jsou identifikováni v příslušné příloze Smlouvy.
- b) Dílo lze provádět jen prostřednictvím osob, které splňují kvalifikační předpoklady Veřejné zakázky.
- c) Změna člena Realizačního týmu je možná jen se souhlasem Objednatele.
- d) Pokud byli členové Realizačního týmu rovněž předmětem hodnocení, pak se pro případ jejich změny uplatní rovněž následující pravidla:
 - i. nedosahuje-li nový člen Realizačního týmu kvalit původního, je jeho změna možná jen tehdy, dohodnou-li se Smluvní strany na odpovídající finanční kompenzaci;
 - ii. finanční kompenzaci Smluvní strany považují za odpovídající, pokud jí Zhotovitel dorovná bodový rozdíl v hodnocení původního a nového člena Realizačního týmu dle zadávacích podmínek Veřejné zakázky tak, aby Nabídka vycházela stále ekonomicky nejvýhodněji;
 - iii. finanční kompenzace se promítne stejným poměrem do všech dosud nefakturovaných VF dle Harmonogramu plnění a plateb.

7) Součinnost Zhotovitele

- a) Zhotovitel se zavazuje při provádění Díla postupovat v součinnosti s Dodavatelem tak, aby činností nebo nečinností Zhotovitele nebylo mařeno plnění jeho závazků dle Smlouvy ani plnění závazků Dodavatele vůči Objednateli.
- b) Objednatel předá Zhotoviteli kontaktní údaje Dodavatele, a to bezodkladně po jeho výběru.
- c) Zhotovitel se zavazuje poskytovat Objednateli součinnost v případě projednávání Výstavby, Zadávacího řízení či PD před Poskytovatelem dotace, k tomu oprávněným správním orgánem či soudem. Součinnost dle tohoto ustanovení se Zhotovitel zavazuje poskytovat ve lhůtách, které byly Objednateli stanoveny, nejpozději však do 5 pracovních dní ode dne, kdy se Zhotovitel o požadavku Objednatele k poskytnutí součinnosti dozvěděl. Závazky dle tohoto ustanovení je Zhotovitel povinen splnit i přes to, že provádění Díla bylo ukončeno.

8) Zastupování Objednatele Zhotovitelem; Obstarávání Rozhodnutí

- a) Uzavřením Smlouvy uděluje Objednatel Zhotoviteli plnou moc k tomu, aby jej při plnění závazků dle Smlouvy zastupoval ve správních řízeních a při všech jednáních s příslušnými správními orgány či jinými osobami, kterých je třeba pro vyhotovení PD či pro obstarání Rozhodnutí.
 - b) Zhotovitel je povinen předběžně, a není-li to možné, tak ihned po jejich učinění, informovat Objednatele o obsahu jakýchkoli úkonů činěných za Objednatele.
 - c) Při obstarávání Rozhodnutí postupuje Zhotovitel tak, aby nedocházelo ke zbytečným prodlením. Zhotovitel se zavazuje poskytovat příslušnému správnímu orgánu maximální součinnost ve lhůtách, které byly správním orgánem stanoveny, není-li takové lhůty, nejpozději do 5 pracovních dní ode dne, kdy se Zhotovitel o požadavku správního orgánu dozvěděl, nebude-li mezi Objednatelem a Zhotovitelem dohodnuto jinak.
- 9) Zhotovitel se zavazuje, že v souvislosti s plněním závazků dle Smlouvy ani v souvislosti s Výstavbou nebude přijímat úplatu od jiných osob než od Objednatele, a to v jakékoli podobě. Uvedené neplatí pro vyhotovení výrobní, dílenské dokumentace či dokumentace skutečného provedení Stavby pro Dodavatele a vyhotovení projektové dokumentace pro provádění Stavby pro Dodavatele v případě, že technické podmínky budou v Zadávacím řízení stanoveny prostřednictvím parametrů vyjadřujících požadavky na výkon nebo funkci. Porušení tohoto ustanovení Zhotovitelem se považuje za podstatné porušení Smlouvy.

V. ČAS PROVEDENÍ DÍLA

1) Provedení Díla

- a) Dílo je provedeno, je-li provedena poslední VF.
- b) VF je provedena, je-li řádně dokončena a předána.
- c) VF je řádně dokončena, jsou-li řádně splněny všechny Milníky stanovené pro příslušnou VF a nejsou-li takové, dokončil-li Zhotovitel veškeré činnosti uvedené v příslušné příloze Smlouvy.
- d) Lhůty pro předání jednotlivých VF, jakož i lhůty pro splnění jednotlivých Milníků jsou uvedeny v Harmonogramu plnění a plateb.

2) Předání a převzetí VF

- a) Místem předání a převzetí VF je sídlo Objednatele.
- b) Předání a převzetí VF Smluvní strany potvrdí v Předávacím protokolu, který vyhotoví Zhotovitel. Předávací protokol bude obsahovat zejména následující:

- i. identifikační údaje Zhotovitele a Objednatele,
 - ii. identifikaci VF, která je předmětem předání a převzetí,
 - iii. datované podpisy Smluvních stran a
 - iv. ujednání, že Zhotovitel VF předává a Objednatel VF přebírá.
- c) Zhotovitel odevzdá Objednateli VF ke kontrole ve lhůtě pro předání příslušné VF včetně vyhotoveného Předávacího protokolu. Objednatel na žádost Zhotovitele odevzdání VF ke kontrole písemně potvrdí; toto potvrzení není převzetím VF.
- d) Objednatel po odevzdání VF provede kontrolu zjevných vad VF. Zjistí-li Objednatel, že VF vykazuje vady, oznámí to nejpozději do 10 pracovních dnů ode dne jejího odevzdání Zhotoviteli. Má se za to, že nejpozději dnem následujícím po uplynutí 10 pracovních dnů ode dne odevzdání VF bez toho, že by Objednatel oznámil Zhotoviteli existenci vad, je VF Objednatelem převzata.
- e) Objednatel není povinen převzít VF, vykazuje-li vady, které samy o sobě či ve spojení s jinými brání řádnému užívání PD nebo její užívání podstatným způsobem omezují.
- f) Přebírá-li Objednatel VF s vadami, uvede tuto skutečnost do Předávacího protokolu a připojí soupis těchto vad včetně způsobu jejich odstranění. Takové vady budou odstraněny ve lhůtě 5 pracovních dnů, nebude-li mezi Objednatelem a Zhotovitelem dohodnuto jinak. V souvislosti s takovými vadami Smluvní strany dále postupují přiměřeně v souladu s ustanoveními o reklamaci vad Díla v Reklamační lhůtě.
- g) Pro případ nepřevzetí VF, která vykazuje vady, Objednatelem Smluvní strany sjednávají, že se na VF hledí, jako by nebyla předána, a to se všemi důsledky, které se s jejím nepředáním pojí.
- h) Neoznámení vad dle těchto ustanovení nevylučuje uplatnění práv z těchto vad v Reklamační lhůtě.

3) Prodloužení lhůty pro předání VF

- a) Lhůta pro předání VF může být přiměřeně prodloužena,
- i. jestliže ke zpoždění došlo z důvodů na straně Objednatele, příp.
 - ii. prokáže-li Zhotovitel, že ke zpoždění nedošlo z důvodů na jeho straně.
- b) Prodloužená lhůta pro předání VF se určí adekvátně podle délky trvání překážky s přihlédnutím k době nezbytné pro její provedení za podmínky, že Zhotovitel učinil veškerá rozumně očekávatelná opatření k tomu, aby předešel či alespoň zkrátil dobu trvání takové překážky. Prodloužená lhůta pro předání VF bude Smluvními stranami sjednána či stvrzena dodatkem ke Smlouvě.
- c) Prodloužení Zhotovitele oproti lhůtě pro předání kterékoli VF se považuje za podstatné porušení Smlouvy.

4) Kontrola splnění Milníků

- a) O splnění Milníku vyhotoví Zhotovitel zápis, který obě Smluvní strany podepíší. Splnění posledního Milníku v příslušné VF může být potvrzeno Předávacím protokolem.
- b) Při kontrole splnění Milníků Smluvní strany postupují přiměřeně v souladu s ustanoveními o předání a převzetí VF.
- c) Smluvní strany výslovně utvrzují, že splněním Milníku ani podpisem příslušného zápisu o jeho splnění není VF ani jiná část Díla, již je Milník součástí, Objednatelem převzata; to neplatí v případě, kdy je splnění posledního Milníku potvrzeno Předávacím protokolem.

VI. CENA DÍLA A PLATEBNÍ PODMÍNKY

- 1) Cena díla je stanovena na základě Nabídky a činí: 1 700 000,- Kč bez DPH. Zhotovitel je oprávněn k Ceně díla připočíst DPH ve výši stanovené v souladu se ZDPH, a to k DUZP.
- 2) Cena díla odpovídá součtu cen jednotlivých Sekcí, přičemž cena 1 700 000
 - i. Sekce - Objekt A5 je 700 000,- Kč bez DPH,
 - ii. Sekce - Objekt A6 je 1 000 000,- Kč bez DPH a
- 3) Cena díla je dále členěna na ceny jednotlivých VF a bude hrazena, jak je uvedeno v Harmonogramu plnění a plateb.
- 4) Smluvní strany výslovně utvrzují, že
 - i. Cena díla zahrnuje i odměnu za Licenci a že
 - ii. je-li provedení některých VF sjednáno až na základě výzvy Objednatele, pak bez této výzvy Zhotoviteli nevzniká nárok na část Ceny díla, která těmto VF odpovídá.
- 5) **Fakturace**
 - a) Cenu díla Objednatel uhradí na základě Faktur vystavených v souladu s Harmonogramem plnění a plateb.
 - b) Za DUZP se považuje den převzetí příslušné VF Objednatelem, je-li sjednána fakturace po VF, případně den zápisu o splnění příslušného Milníku, je-li sjednána fakturace pro Milnících.
 - c) Faktury je Zhotovitel povinen doručit do sídla Objednatele do 3 pracovních dnů od data jejich vystavení, a to v 1 vyhotovení, nebude-li mezi Objednatelem a Zhotovitelem dohodnuto jinak.
 - d) Splatnost Faktur je 30 dní ode dne jejich doručení Objednateli.
 - e) Cena díla bude Objednatelem uhrazena bezhotovostními převody na bankovní účet Zhotovitele uvedený v záhlaví Smlouvy. Uvede-li Zhotovitel na Faktuře bankovní účet odlišný, má se za to, že požaduje provedení úhrady na bankovní účet uvedený na Faktuře. Peněžitý závazek Objednatele se považuje za splněný v den, kdy je dlužná částka odepsána z bankovního účtu Objednatele ve prospěch bankovního účtu Zhotovitele.
 - f) Každá Faktura bude splňovat veškeré zákonné a smluvené náležitosti, zejména
 - i. náležitosti daňového dokladu dle § 26 a násl. ZDPH,
 - ii. náležitosti účetního dokladu stanovené v zákoně č. 563/1991 Sb., o účetnictví, ve znění pozdějších předpisů,
 - iii. uvedení názvu VF, Milníku, případně Sekce,
 - iv. uvedení informace o lhůtě splatnosti a
 - v. uvedení údajů bankovního spojení Zhotovitele.
 - g) Objednatel si vyhrazuje právo vrátit Fakturu Zhotoviteli bez úhrady, jestliže tato nebude splňovat požadované náležitosti. V tomto případě bude lhůta splatnosti Faktury přerušena a nová 30denní lhůta splatnosti bude započata po doručení Faktury opravené. V tomto případě není Objednatel v prodlení s úhradou příslušné částky, na kterou Faktura zní.
 - h) V případě, že Faktura nebude obsahovat předepsané náležitosti a tuto skutečnost zjistí až příslušný správce daně či jiný orgán oprávněný k výkonu kontroly u Zhotovitele nebo Objednatele, nese veškeré následky z tohoto plynoucí Zhotovitel.

- i) V případě, že
 - i. úhrada Ceny díla, resp. její části, má být provedena zcela nebo zčásti bezhotovostním převodem na účet vedený poskytovatelem platebních služeb mimo tuzemsko ve smyslu § 109 odst. 2 písm. b) ZDPH nebo že
 - ii. číslo bankovního účtu Zhotovitele uvedené ve Smlouvě či na Faktuře nebude uveřejněno způsobem umožňujícím dálkový přístup ve smyslu § 109 odst. 2 písm. c) ZDPH,

je Objednatel oprávněn uhradit Zhotoviteli pouze tu část peněžitého závazku vyplývajícího z Faktury, jež odpovídá výši základu DPH, a zbylou část pak ve smyslu § 109a ZDPH uhradit přímo správci daně. Stane-li se Zhotovitel nespolehlivým plátcem ve smyslu § 106a ZDPH, použije se tohoto ustanovení obdobně.

6) Zádržné

- a) Je-li pro konkrétní VF či Milník v Harmonogramu plnění a plateb sjednáno Zádržné, bude z vystavených Faktur Objednatel uhradeno 90 % částky, na kterou zní.
- b) Zbývajících 10 % bude uhradeno do 30 dnů
 - i. po dni rozhodném pro výplatu Zádržného uvedeném v Harmonogramu plnění a plateb či
 - ii. po odstranění poslední vady případně oznámené Objednatel před převzetím VF či Milníkudle toho, která skutečnost nastane později.

VII. REKLAMAČNÍ LHŮTA A VADY DÍLA

1) Reklamační lhůta

- a) Reklamační lhůta běží pro jednotlivé VF samostatně. Počíná běžet vždy předáním VF a končí dnem řádného dokončení Výstavby, nejpozději však do 60 měsíců ode dne předání příslušné VF. § 2630 OZ tím není dotčen.
- b) Zhotovitel po Reklamační lhůtu odpovídá Objednateli zejména za to, že PD ke dni jejího převzetí Objednatel:
 - i. měla vlastnosti, které si Smluvní strany ujednaly, a chybí-li ujednání, takové vlastnosti, které Zhotovitel popsal nebo které Objednatel očekával s ohledem na povahu PD a na základě reklamy Zhotovitelem prováděné a
 - ii. plnila svůj účel, který vyplývá zejména z ust. čl. II. Smlouvy, a příp., který pro ni Zhotovitel dále uvedl nebo ke kterému se Dílo obvykle provádí.

2) Reklamacie vad Díla v Reklamační lhůtě

- a) Práva z vad Díla Objednatel uplatní u Zhotovitele kdykoliv po zjištění vady, a to reklamací doručenou k rukám kontaktní osoby Zhotovitele. I reklamace odeslaná Objednatel poslední den Reklamační lhůty se považuje za včas uplatněnou. V reklamaci Objednatel zpravidla uvede:
 - i. popis vady Díla nebo informaci o tom, jak se vada projevuje,
 - ii. jaká práva v souvislosti s vadou Díla uplatňuje.Neuvede-li Objednatel, jaká práva v souvislosti s vadou Díla uplatňuje, má se za to, že požaduje provedení opravy Díla.
- b) Objednatel má zejména právo:
 - i. na odstranění vady novým provedením vadné části Díla,
 - ii. na odstranění vady opravou Díla, je-li vada tímto způsobem opravitelná,

- iii. na přiměřenou slevu z Ceny díla, nebo
- iv. odstoupit od Smlouvy.

Objednatel je oprávněn zvolit si a uplatnit kterékoliv z uvedených práv dle svého uvážení, případně zvolit a uplatnit jejich kombinaci.

3) Uspokojení práv z vad Díla v Reklamační lhůtě

- a) Zhotovitel se zavazuje prověřit reklamaci a bezodkladně oznámit Objednateli, zda reklamaci uznává.
- b) V případě, že Objednatel zvolí právo na odstranění vady, pak je Zhotovitel povinen vadu odstranit, i když reklamaci neuzná, nebude-li mezi Objednatelem a Zhotovitelem dohodnuto jinak. V takovém případě Zhotovitel Objednatele písemně upozorní, že se vzhledem k neuznání reklamacie bude domáhat úhrady nákladů na odstranění vady od Objednatele.
- c) Pokud Zhotovitel reklamaci neuzná, může být její oprávněnost ověřena znaleckým posudkem, který obstará Objednatel. V případě, že reklamacie bude tímto znaleckým posudkem označena jako oprávněná, ponese Zhotovitel i náklady na vyhotovení znaleckého posudku. Právo z vad Díla vzniká i v tomto případě dnem doručení reklamacie Zhotoviteli. Prokáže-li se, že Objednatel reklamoval neoprávněně, je povinen uhradit Zhotoviteli prokazatelně a účelně vynaložené náklady na odstranění vady.
- d) **Lhůty pro odstranění vad Díla**
Reklamovanou vadu Díla se Zhotovitel zavazuje odstranit
 - i. do 5 pracovních dní ode dne doručení reklamacie, případně
 - ii. bezodkladně ode dne doručení reklamacie, je-li vada reklamována v průběhu Zadávacího řízení,

nebude-li mezi Objednatelem a Zhotovitelem dohodnuto jinak, a však jen tehdy, kdy není možné vadu ani při vynaložení vyšší míry úsilí ve sjednané lhůtě odstranit.

4) Vady Díla při Výstavbě

Zhotovitel výslovně utvrzuje, že je ve smyslu § 2630 odst. 1 OZ vzhledem k Dílu zavázán společně a nerozdílně s Dodavatelem a dalšími osobami, ledaže prokáže, že vadu nezpůsobila vada v PD.

VIII. OPČNÍ DÍLO

- 1) Smluvní strany se dohodly, že Zhotovitel provede za podmínek stanovených Smlouvou na žádost Objednatele pro Objednatele Opční dílo. Objednatel se zavazuje Opční dílo převzít a zaplatit sjednanou cenu Opčního díla.
- 2) Součástí závazku Zhotovitele provést Opční dílo budou být závazky obdobné závazku provést Dílo; zejména se může jednat o závazky spočívající v provedení takových výkonů a činností, které
 - i. byt nejsou ve Smlouvě sjednány, jsou nezbytné či vhodné pro Výstavbu,
 - ii. představují takový nárůst co do rozsahu požadavků Objednatele na Dílo způsobený zejména větším než původně plánovaným rozsahem Výstavby, že jej nelze spravedlivě pokrýt stávajícími ujednáními ve Smlouvě, či které
 - iii. představují takový nárůst co do obsahu požadavků Objednatele na Dílo způsobený zejména dalšími či jinými požadavky Objednatele ohledně Výstavby, že jej nelze spravedlivě pokrýt stávajícími ujednáními ve Smlouvě.
- 3) Smluvní strany se dohodly, že Opční dílo bude provedeno přiměřeně v souladu s podmínkami, které jsou sjednány Smlouvou pro provedení Díla, není-li výslovně sjednáno jinak.

- 4) Účinnost závazku Zhotovitele k provedení Opčního díla Smluvní strany sjednají uzavřením opčního dodatku ke Smlouvě. Součástí opčního dodatku bude zejména:
- i. podrobný popis obsahu a rozsahu Opčního díla,
 - ii. lhůta pro provedení Opčního díla a
 - iii. celková cena Opčního díla.
- 5) Smluvní strany sjednávají, že jednací řízení bez uveřejnění, na základě kterého bude případně opční dodatek uzavřen, zahájí v souladu s § 66 písm. d) ZZVZ nejpozději do provedení poslední VF.
- 6) **Cena Opčního díla**
Cena Opčního díla je sjednána jako časová, přičemž její konkrétní hodnota bude předmětem jednání Smluvních stran. Maximální výše ceny za hodinu provádění Opčního díla činí v případě:
- i. velmi náročných a koncepčních prací 550,- Kč bez DPH,
 - ii. náročných práce 350,- Kč bez DPH a
 - iii. méně náročných práce 250,- Kč bez DPH.

Zhotovitel potvrzuje, že sazby uvedené v tomto ustanovení použil rovněž při stanovení Ceny díla.

IX. POJIŠTĚNÍ

- 1) Zhotovitel je povinen, aniž by tím byla jakkoli omezena jeho odpovědnost daná Smlouvou a účinnými právními předpisy, sjednat pojištění odpovědnosti za škodu způsobenou Objednateli a třetím osobám, a to za splnění následujících minimálních požadavků:
 - i. limit plnění pro jednotlivá rizika min. 5.000.000,- Kč,
 - ii. počátek krytí nejpozději se zahájením provádění Díla.
- 2) Zhotovitel je povinen nejpozději s prvním dnem pojištění předložit Objednateli pojistku podepsanou pojišťovnou; převzetí pojistky není považováno za potvrzení vhodnosti či přiměřenosti sjednaného pojištění Objednatel.
- 3) Zhotovitel se zavazuje, že pojištění v rozsahu těchto ustanovení nebude zrušeno, omezeno ani jakkoli jinak měněno bez předchozího písemného vyjádření Objednatele, a to do konce Výstavby.

X. SMLUVNÍ POKUTY A NÁHRADA ŠKODY

- 1) V případě prodlení Zhotovitele oproti lhůtě pro předání kterékoli z VF nebo lhůtě pro splnění kteréhokoliv Milníku se Zhotovitel zavazuje Objednateli zaplatit smluvní pokutu ve výši 0,3 % z ceny příslušné VF za každý započatý den prodlení.
- 2) Pokud Zhotovitel ve sjednané lhůtě neodstraní reklamovanou vadu Díla, lhostejno zda při převzetí VF, Milníku či v průběhu Reklamační lhůty, zavazuje se Objednateli zaplatit smluvní pokutu ve výši 1.000,- Kč za každou vadu, s jejímž odstraněním je v prodlení, a to za každý i započatý den prodlení.
- 3) Pokud Zhotovitel neposkytne řádně a včas součinnost příslušnému správnímu orgánu při obstarávání Rozhodnutí, zavazuje se Objednateli zaplatit smluvní pokutu ve výši 1.500,- Kč za každý takový případ prodlení, a to za každý i započatý den prodlení. Ustanovení se neuplatní na dobu prodlení, za kterou je odpovědný Objednatel.

- 4) Pokud Zhotovitel neposkytne řádně a včas součinnost při přípravě zadávací dokumentace nebo při přípravě vysvětlení, změny nebo doplnění zadávací dokumentace, zavazuje se Objednateli zaplatit smluvní pokutu ve výši 10.000,- Kč za každý takový případ, a to za každý i započatý den prodlení.
- 5) Pokud Zhotovitel neposkytne řádně a včas součinnost v případě projednávání Výstavby před Poskytovatelem dotace či v případě přezkoumávání dokumentace Zadávacího řízení k tomu oprávněným správním orgánem či soudem, zavazuje se Objednateli zaplatit smluvní pokutu ve výši 10.000,- Kč za každé takové neposkytnutí součinnosti, a to za každý i započatý den prodlení.
- 6) Smluvní pokuty se stávají splatnými dnem následujícím po dni, ve kterém na ně vzniklo právo.
- 7) Nárok Objednatele na náhradu škody způsobené mu porušením povinnosti Zhotovitele, ke které se vztahuje smluvní pokuta, se snižuje o výši zaplacené smluvní pokuty.
- 8) Smluvní pokuty se uplatní do maximální souhrnné výše 10 % z Ceny díla.

XI. NĚKTERÁ USTANOVENÍ O ODSTOUPENÍ OD SMLOUVY A VÝPOVĚDI

- 1) Smluvní strany se dohodly, že závazky vzniklé ze Smlouvy mohou zaniknout výpovědí, a to za níže uvedených podmínek:
 - i. Objednatel je oprávněn závazky kdykoli částečně nebo v celém rozsahu vypovědět. Závazky pak zanikají doručením výpovědi, není-li ve výpovědi uvedena výpovědní doba. Výpovědní doba však nebude delší než 3 měsíce od počátku kalendářního měsíce následujícího po měsíci, v němž byla výpověď Zhotoviteli doručena.
 - ii. Zhotovitel je oprávněn závazky kdykoli v celém rozsahu vypovědět, a to s 3měsíční výpovědní dobou, která počíná běžet od počátku kalendářního měsíce následujícího po měsíci, v němž byla výpověď Objednateli doručena.
- 2) Výpověď i odstoupení musí mít písemnou formu.
- 3) Závazky, u kterých ze Smlouvy nebo z příslušného právního předpisu vyplývá, že by měly trvat i po odstoupení od Smlouvy či výpovědi, trvají i poté.
- 4) **Vypořádání Smluvních stran pro případ odstoupení od Smlouvy**
 - a) Objednatel vyzve Zhotovitele, aby mu
 - i. vrátil dosud vyplacené částky odpovídající příslušným částem Ceny díla, a předá Zhotoviteli dosud provedenou část Díla, nebo
 - ii. předal veškerou hotovou i rozpracovanou PD a Dokumentaci zakázky, které do té doby Objednateli nepředal. Objednatel je povinen za tuto část Díla poskytnout Zhotoviteli přiměřenou odměnu, přičemž při jejím výpočtu Smluvní strany vyjdou z Ceny díla a míry, s jakou bylo Zhotovitelem řádně a včas provedeno.
 - b) Část Ceny díla uhrazená před zrušením závazků se spolu s odměnou případně uhrazenou dle předchozího ustanovení stává konečnou odměnou Zhotovitele a představuje konečné narovnání veškerých povinností Objednatele vůči Zhotoviteli.
- 5) **Vypořádání Smluvních stran pro případ výpovědi**
 - a) Část Ceny díla uhrazená před zánikem závazků se spolu s odměnou případně uhrazenou dle následujících ustanovení stává konečnou odměnou Zhotovitele a představuje konečné narovnání veškerých povinností Objednatele vůči Zhotoviteli.
 - b) Zhotovitel ve lhůtě 10 dnů od doručení výpovědi, jinak ve výpovědní době, předá Objednateli veškerou hotovou i rozpracovanou PD a Dokumentaci zakázky, které do té doby Objednateli nepředal. Na veškerá taková plnění se bude bez omezení vztahovat Licence.

- c) Objednatel je povinen za tuto část Díla poskytnout Zhotoviteli přiměřenou odměnu, přičemž při jejím výpočtu Smluvní strany vyjdou z Ceny díla a míry, s jakou bylo Zhotovitelem řádně a včas provedeno.

XII. ZÁVĚREČNÁ USTANOVENÍ

1) Uzavření, uveřejnění a účinnost Smlouvy

- a) Smlouva je uzavřena dnem posledního podpisu zástupců Smluvních stran.
- b) Zhotovitel se zavazuje strpět uveřejnění kopie Smlouvy ve znění, v jakém byla uzavřena, a to včetně případných dodatků.
- c) Smlouva nabývá účinnosti dnem uveřejnění.

- 2) Smlouvu lze změnit nebo doplnit pouze písemnými průběžně číslovanými dodatky. Pouze ustanovení, která jsou uvozena nebo ke kterým se dodává „nebude-li mezi Objednatelem a Zhotovitelem dohodnuto jinak“, Smluvní strany považují za ustanovení pořádkového charakteru, kdy je v zájmu obou Smluvních stran mít možnost pružně reagovat na průběh a podmínky plnění závazků ze Smlouvy. Takové dohody jinak Smluvní strany nepovažují za změny Smlouvy a mohou být provedeny i ústně, přičemž se má za to, že osobami k nim oprávněnými za Smluvní strany jsou i jejich kontaktní osoby.

- 3) Není-li ve Smlouvě dohodnuto jinak, řídí se práva a povinnosti Smlouvou neupravené či výslovně nevyloučené příslušnými ustanoveními OZ a dalšími právními předpisy účinnými ke dni uzavření Smlouvy.

- 4) Pokud se stane některé ustanovení Smlouvy neplatné nebo neúčinné, nedotýká se to ostatních ustanovení Smlouvy, která zůstávají platná a účinná. Smluvní strany se v takovém případě zavazují nahradit dohodou ustanovení neplatné nebo neúčinné ustanovením platným a účinným, které nejlépe odpovídá původně zamýšlenému účelu ustanovení neplatného nebo neúčinného.

- 5) Zhotovitel je oprávněn převést svoje práva a povinnosti ze Smlouvy na třetí osobu pouze s předchozím písemným souhlasem Objednatele. Objednatel je oprávněn převést svoje práva a povinnosti ze Smlouvy na třetí osobu.

6) Další povinnosti Zhotovitele v souvislosti s Projektem

Zhotovitel se za podmínek stanovených Smlouvou v souladu s pokyny Objednatele a při vynaložení veškeré potřebné péče zavazuje:

- i. archivovat nejméně 10 let ode dne uzavření Smlouvy veškeré písemnosti vyhotovené v souvislosti s plněním Smlouvy a kdykoli po tuto dobu k nim Objednateli umožnit přístup; po uplynutí této doby je Objednatel oprávněn tyto písemnosti od Zhotovitele bezplatně převzít;
- ii. jako osoba povinná dle § 2 písm. e) zákona č. 320/2001 Sb., o finanční kontrole ve veřejné správě, ve znění pozdějších předpisů, spolupůsobit při výkonu finanční kontroly; obdobně je Zhotovitel povinen zavázat i svoje subdodavatele.

- 7) Objednatel je oprávněn započíst vůči jakékoli pohledávce Zhotovitele za Objednatelem, i nesplatné, jakoukoli svou pohledávku, i nesplatnou, za Zhotovitelem.

- 8) Případné rozpory se Smluvní strany zavazují řešit dohodou. Teprve nebude-li dosažení dohody mezi nimi možné, bude věc řešena u věcně příslušného soudu; místně příslušným je soud, v jehož obvodu má sídlo Objednatel.

- 9) Tato Smlouva je vyhotovena ve čtyřech stejnopisech, z nichž každý má platnost originálu. Každá smluvní strana obdrží po dvou

- 10)** Smluvní strany potvrzují, že si Smlouvu před jejím podpisem přečetly a s jejím obsahem souhlasí. Na důkaz toho připojují své podpisy.

V Brně 8.11.2019

Za Objednatele

V Brně

8.11.2019

Za Zhotovitele

.....

Doc. Ing. Ladislav Janíček, Ph.D., MBA, LL.M.

Kvestor

.....

Ing. arch. Radko Květ

SEZNAM PŘÍLOH:

- A. Stavební program**
- B. Požadavky na zpracování technických podmínek a soupisu stavebních prací, dodávek a služeb s výkazem výměr**
- C. Výkonová fáze 1 – Příprava projektu**
- D. Výkonová fáze 2 – Návrh stavby**
- E. Výkonová fáze 3 – Projekt pro provádění stavby (DPS)**
- F. Výkonová fáze 4 – Dokumentace pro výběr dodavatele interiérového vybavení (DVD Interiér)**
- G. Výkonová fáze 5 – Autorský dozor**
- H. Harmonogram plnění a plateb**
- I. Realizační tým**

A. STAVEBNÍ PROGRAM

1) Základní popis Stavby

Popis Záměru

Záměrem je provedení jednoduchých stavebních úprav dosud nerekonstruovaných prostor výukových objektů A5 a A6 Fakulty strojního inženýrství Vysokého učení technického (FSI VUT). Objekty se nachází v areálu FSI Pod Palackého vrchem, na adrese Technická 2 v Brně. Areál by vystavěn v 80. letech minulého století. Prostory a vybavení určené k modernizaci odpovídají době vzniku areálu a jsou technicky i morálně zastaralé. Cílem je vybudovat moderní a uživatelsky příjemné prostředí, které technickým řešením a kvalitou provedení bude odpovídat současným představám o úrovni výukových prostor na veřejné vysoké škole.

Zamýšlený rozsah úprav

Záměr nepočítá se změnou dispozic, se zásahy do nosných konstrukcí objektu nebo do obvodového pláště. Pouze v případě, že by drobné zásahy byly vyvolány úpravami vnitřních prostor (např. provedení průrazů, prostupů, kotevních prvků apod.). Nebudou měněny účely a využití jednotlivých místností. Záměr má charakter modernizace vnitřních prostor s rekonstrukcí a doplněním souvisejícího technického zařízení budov.

V objektu A5 se nachází celkem 8 učeben a 6 stupňovitých poslucháren, které tvoří základ výukové infrastruktury fakulty. Posluchárny a učebny byly v roce 2018 modernizovány z prostředků OP VVV. Současný záměr řeší rekonstrukci a modernizaci navazujících prostor v 1.PP, 1.NP a 2.NP objektu, kterými jsou přípravný a zázemí poslucháren a učeben, schodiště a chodby (částečně využívané pro samostudijní aktivity studentů), sklady, kanceláře, toalety a další. Celková plocha užitná (PU) rekonstruovaných prostor je 2.405 m², z toho ploch užitných čistých (PUč) je 930 m².

Objekt A6 je částečně využíván Kolejemi a menzami VUT (KaM), přičemž tento záměr prostory KaM neřeší. Ostatní části objektu užívá FSI. Hlavním prostorem je aula Q s kapacitou 340 míst využívaná pro výuku, ceremonie a konference. Ostatní plochy tvoří zázemí auly, schodiště a chodby, sklady, kanceláře, toalety a další. Celková plocha užitná (PU) rekonstruovaných prostor je 1.582 m², z toho ploch užitných čistých (PUč) je 651 m².

V prostorách určených k modernizaci: Bude demontováno a odstraněno stávající vybavení (zejména studentské sezení v chodbách A5, koncové prvky VZT, CHL a elektro, svítidla, sanitární vybavení, topná tělesa, stínící technika aj.). Budou odstraněny stávající vnitřní povrchové úpravy a demontovány vnitřní konstrukce jako nášlapné vrstvy podlah, obklady a dlažby, malby, nátěry, podhledy, obklady stěn, truhlářské a zámečnické prvky aj. Budou demontovány a odstraněny všechny zbytné a rekonstruované rozvody TZB (silnoproudé a slaboproudé vedení elektroinstalace až po patrové rozváděče nebo aktivní prvky, rozvody VZT až po strojovny VZT, chlazení, ÚT a ZTI v dotčených prostorách ev. dále dle potřeby) tak, aby bylo možno provést nové stavební konstrukce a povrchy a rozvody TZB včetně koncových prvků.

Bude provedena nová silnoproudá elektroinstalace (ESIL) včetně nových svítidel s technologií LED (v aule Q ovládané přes AVT) a nové zásuvkové okruhy. Počítá se s úpravami ESIL až po patrové rozváděče. Nové slaboproudé systémy zahrnující: strukturovanou kabeláž (SK), elektronickou zabezpečovací signalizaci (EZS), elektronickou požární signalizaci (EPS), centrální kamerový systém (CCTV) s IP kamerami a elektronickou kontrolu vstupu (EKV) včetně instalace koncových prvků u všech systémů. V případě slaboproudých systémů se jedná o napojení na stávající systémy a úpravy až po stávající aktivní prvky nebo ústředny. Záměr dále řeší rekonstrukci ZTI a ÚT dotčených prostor v nutném rozsahu včetně výměny zařizovacích předmětů a topných těles. A kompletní rekonstrukci a výměnu celého systému vzduchotechniky (VZT) a chlazení (CHL) včetně nových jednotek, rozvodů a koncových prvků a rekonstrukci a doplnění systému MaR a BMS pro VZT a CHL .

V aule Q bude instalován nový systém audiovizuální techniky (AVT), který tvoří samostatnou část záměru a jeho návrh není předmětem díla. Součástí díla je pouze návrh tras silnoproudého a slaboproudého vedení, chrániček a koncových prvků, které budou tvořit přípravu pro AVT. Přes systém AVT budou ovládány a řízeny svítidla auly.

Nově budou realizovány obklady stěn, podhledy včetně akustických v aule Q (stanovení rozsahu a typů akustických povrchů a úprav je součástí díla a bude určen na základě akustické studie), nášlapné vrstvy podlah, obklady keramické, malby, nátěry, truhlářské a zámečnické prvky.

V prostorách toalet bude provedena výměna stoupačícího potrubí kanalizace a pitné a teplé vody.

Návrh volného interiéru bude součástí projektu dokumentace interiérového vybavení (DIV) zahrnující návrh volného interiéru a doplňků jako studentské sezení v chodbách, kancelářský nábytek, věšákové stěny a věšáky, odpadkové koše, nástěnky aj. Posluchárenské sezení a katedry v aule Q nebudou záměrem dotčeny a zůstanou stávající.

Tabulková a grafická část stavebního programu

Stavební program v tabulkové části definuje rozsah částí budovy, kterých se dotýká uvažovaný záměr. Jsou v něm specifikovány údaje o stávajícím využití jednotlivých místností a jejich plochách. Objednatel má právo Stavební program omezit.

Stavební program - seznam místností dotčených záměrem s uvedením ploch a účelů místností tvoří přílohu č. A, část 1.

Tabulky jsou doplněny schémata 1.PP až 2.NP objektu A5 a 1.NP až 3.NP objektu A6 se zaznačením místností, ve kterých proběhnou stavební úpravy.

Půdorysná schémata jednotlivých podlaží se zaznačením místností, ve kterých proběhnou stavební úpravy, tvoří přílohu A, část 2.

2) Výstavba v Sekcích

a) Sekce – Objekt A5

b) Sekce – Objekt A6

3) Předpokládané náklady na realizaci záměru

Předpokládané orientační náklady na realizaci záměru jsou 35.000.000 Kč bez DPH.

4) Předpokládaná doba realizace záměru

Objednatel předpokládá, že realizace záměru bude probíhat po dobu 4 měsíců.

B. POŽADAVKY NA ZPRACOVÁNÍ TECHNICKÝCH PODMÍNEK A SOUPISU STAVEBNÍCH PRACÍ, DODÁVEK A SLUŽEB S VÝKAZEM VÝMĚR

1) Požadavky na zpracování technických podmínek ve smyslu ustanovení § 89 a násl. ZZVZ

- a) Technické podmínky musí být stanoveny zcela přesně, jednoznačně a pochopitelně, tak aby neumožňovaly dvojí výklad.
- b) Technické podmínky vymezují jen ty charakteristiky plnění, které jsou pro Objednatele podstatné.
- c) Technické podmínky mj. vymezují požadavky Objednatele na výkon nebo funkci plnění; Objednatel jimi stanovuje, jakého výkonu či funkce má plnění dosahovat, nikoli způsob, jakým má být výkonu či funkce dosaženo.
- d) Hodnoty jednotlivých technických podmínek se zpravidla stanovují jako minimální, maximální, příp. rozsahem. Jen tam, kde Objednatel z objektivního důvodu vyžaduje naplnění přesné hodnoty, může tuto uvést (např. rozměry vestavného nábytku vymezené tak, aby jej bylo možné umístit na příslušné místo).
- e) Technické podmínky nesmí být stanoveny tak, aby byly „šity na míru“ jednomu z potenciálních uchazečů, resp. nesmí jimi být specifikováno jediné možné plnění. Zpravidla by měl existovat okruh alespoň tří uchazečů, kteří se o veřejnou zakázku mohou přímo ucházet. Za předpokladu, že na relevantním trhu existuje pouze jeden dodavatel, jehož nabídka vyhovuje objektivně odůvodnitelným potřebám Objednatele, lze použít při naplnění podmínek ZZVZ nestandardní druhy zadávacího řízení a oslovit pouze tohoto dodavatele.
- f) Technické podmínky v zásadě nelze vymezovat obchodními názvy či jinými odkazy na konkrétní dodávky, služby, stavební práce či dodavatele; takový odkaz lze připustit jen výjimečně, a to pokud je to odůvodněno předmětem veřejné zakázky (např. z důvodu nutné kompatibility mezi stávajícím a nově pořizovaným vybavením Objednatele), příp. pokud předmět veřejné zakázky objektivně nelze dostatečně přesně a srozumitelně popsat jinak. Uvedené platí i pro jiné než slovní vyjádření, např. fotografie či nákresy. Případné obchodní názvy a jiné konkrétní odkazy je, s výjimkou výše uvedené, nutné z technických podmínek odstranit, resp. nahradit vlastní technickou specifikací způsobem požadovaným ZZVZ, tj. např. druhem materiálu, rozměrem, pevnostními, tepelně či akusticky izolačními vlastnostmi, fyzikálními veličinami, barvou atd.
- g) Technické podmínky se v zásadě nevymezují tak, aby tím byla bezdůvodně omezena kvalita (technická úroveň) plnění, např. stanovení nosnosti židle „120 kg“ (bez dalšího) nebo „do 120 kg“ je chybné, správně má být „min. 120 kg“. Nastavením technických podmínek nesmí Objednatel bezdůvodně vyloučit plnění, které je v dané technické podmínce kvalitnější než jím požadované.
- h) Technické podmínky uvozené „cca“, „dostatečně“, „ideálně“, apod., příp. vymezeny za pomoci výrazů jako třeba „kvalitně“, „snadně“, „jednoduše“, „dostatečně“... jsou díky nekonkrétnosti těžko vymahatelné a z tohoto důvodu chybné.
- i) V technických podmínkách se zásadně nerozpracovávají obchodní ani jiné zadávací podmínky; tyto jsou přesně a vyčerpávajícím způsobem upraveny výhradně v dokumentech k tomu určených, zejm. v zadávací dokumentaci či návrhu smlouvy.
- j) Elektronická podoba technických podmínek musí být zpracována do přehledné a logické adresářové struktury, přičemž názvy souborů a adresářů musí být uvedeny **bez použití diakritiky** a znaků (<>:"\|?*).
- k) **Celková délka názvu adresářové struktury a souborů**, ve kterých jsou technické podmínky uloženy, **nesmí přesáhnout 192 znaků**.

2) Požadavky na zpracování Soupisu stavebních prací, dodávek a služeb s výkazem výměr

- a) Relevantní právní předpisy, se kterými bude Soupis stavebních prací, dodávek a služeb s výkazem výměr (dále pro zjednodušení také jen „Soupis prací“) v souladu:
- ZZVZ
 - relevantní prováděcí právní předpisy k ZZVZ, zejména Vyhláška 169,
 - SZ,
 - Vyhláška 499.
- b) Soupis prací bude zpracován na základě DPS. Soupis prací musí věcně odpovídat DPS; ani jednomu z těchto dvou dokumentů není dána priorita. Soupis prací i DPS bude prosta obchodních názvů či jiných odkazů na konkrétní dodávky, služby, stavební práce či dodavatele (k tomu viz výše).
- c) Soupis prací musí být zpracován v členění na stavební objekty, inženýrské objekty a provozní soubory v souladu s DPS.
- d) Soupis prací ke každému stavebnímu objektu, inženýrskému objektu a provoznímu souboru musí obsahovat: krycí list, rekapitulaci Soupisu prací a samotný Soupis prací s výkazem výměr. Tyto jednotlivé části musí být ve vzájemném souladu.
- e) Soupis prací bude tvořen jedním souborem, který bude členěn na jednotlivé listy v členění dle ustanovení předchozího bodu.
- f) Položka Soupisu prací obsahuje:
- pořadové číslo položky,
 - číselné zařazení položky, pokud je možné danou položku zařadit, s označením cenové soustavy, pokud je použita,
 - popis položky jednoznačně vymezující druh a kvalitu prací, dodávky nebo služby, s případným odkazem na jiné dokumenty, zejména technické a cenové podmínky včetně uvedení technických parametrů nebo vlastností požadovaného materiálu nebo výrobku. Popis položky bude **prostý obchodních názvů** ve smyslu odst. 1) bodu f) tohoto dokumentu,
 - měrnou jednotku (dále jen „MJ“),
 - množství v MJ,
 - výkaz výměr k uvedenému množství ve smyslu ustanovení Vyhlášky 169,
 - cena/MJ,
 - cenu celkem (Kč bez DPH),
 - zásady měření, nejsou-li tyto nahrazeny zásadami v úvodu soupisu prací.
- g) Soupis prací **nebude obsahovat položky**, které nejsou součástí Výstavby.
- h) Soupis prací **nebude obsahovat položku „rezerva“ a jiné obdobné položky**. Pokud existuje předpoklad výskytu možných plnění navazujících na předmět veřejné zakázky či výskytu nepředvídaných prací, bude s Objednatelům projednáno použití **vyhrazené změna závazku** ve smyslu ZZVZ.
- i) Každá položka Soupisu prací musí obsahovat **matematický vzorec tak, aby uchazeči doplnili do předloženého Soupisu prací pouze jednotkovou cenu**. Doplněná jednotková cena bude automaticky vynásobena zadaným množstvím a bude automaticky doplněna vypočtená celková cena za konkrétní položku. Stejně tak musí být do Soupisu prací doplněny matematické vzorce pro automatický výpočet celkových cen jednotlivých oddílů Soupisu prací, a celkové ceny za celý předmět veřejné zakázky.

- j) Všechny části Soupisu prací (krycí list, rekapitulace, samotný soupis prací s výkazem výměr) musí být provázány **navzájem funkcemi, pomocí kterých se budou jednotlivé hodnoty mezi všemi částmi Soupisu prací vzájemně automaticky překlápět**, aby nedocházelo k chybám při prepisech hodnot a při provádění matematických operací.
- k) **Všechny needitovatelné části Soupisu prací budou uzamčeny**. Zamykat se nebudou zejména buňky, které budou předmětem nacenění ze strany uchazečů o veřejnou zakázku.
- l) Obsah **položek „vedlejší náklady a ostatní náklady“** musí být stanoveny v souladu s ustanovením § 8 násl. Vyhlášky 169 stejně jako v souladu se závazky smluvních stran vymezenými ve smlouvě o plnění předmětu veřejné zakázky. V Soupisu prací musí být vymezeno, co je zahrnuto do vedlejších nákladů a ostatních nákladů, např. zařízení staveniště, vyhotovení projektové dokumentace skutečného provedení, pasportizace, pojištění, náklady na bankovní záruky, náklady na publicitu projektu, jiné zajišťovací instituty, neuvedené v položkových soupisech atd. Objednatel poskytne odpovědnému projektantovi součinnost při vymezení obsahu těchto položek. Cena vedlejších nákladů a ostatních nákladů bude odpovídat nákladům vynaloženým na provedení požadovaných prací nebo činností; nebude tedy Objednatelem stanovena jako procento v konkrétní výši ze stanovené základny.
- m) Elektronická podoba Soupisu prací má takový otevřený formát, který umožní transfery dat a jejich zpracování různými softwarovými produkty a zároveň se jedná o formát volně dostupný (např. xls,xlsx,...).
- n) Pokud je součástí předložených technických podmínek Soupis prací ve formátu .pdf či jiném obdobném formátu musí být ve vzájemném souladu s jeho editovatelnou verzí.
- o) V jednotlivých položkách bude nastaven jednotný systém zaokrouhlování jednotkové ceny na dvě desetinná místa. Stejný formát zaokrouhlování bude použit na krycím listu a rekapitulaci Soupisu prací. U množství měrných jednotek bude nastaveno zaokrouhlování na dvě desetinná místa.

C. VÝKONOVÁ FÁZE 1 – PŘÍPRAVA PROJEKTU

V rámci této VF **Zhotovitel poskytne následující standardní i nadstandardní výkony a činnosti:**

a) **standardní**

- zhodnocení vstupních údajů,
- soupis identifikačních údajů,
- zhodnocení ekonomických a ekologických parametrů zadání,
- specifikace potřebných projekčních podkladů,
- specifikace předpokládaných projektových prací (předpokládané fáze služeb, profesní zastoupení);

b) **nadstandardní**

- zajištění projekčních podkladů:
 - zaměření budov (v případě stavebních úprav),
 - fotodokumentace,
 - stavebně technický průzkum,

V rámci této VF **Objednatel poskytne součinnost Zhotoviteli** zejména v těchto oblastech:

- předání dostupných podkladů,
- zajištění přístupu na pozemek (resp. Stavbu),
- vyjasnění a upřesnění záměru,
- stanovení předpokládaných investičních nákladů,
- účast na předběžných jednáních u příslušných správních orgánů a jiných osob vyjadřujících se k Rozhodnutím..

D. VÝKONOVÁ FÁZE 2 – NÁVRH STAVBY

V rámci této VF **Zhotovitel vyhotoví PD - Návrh stavby a v této souvislosti poskytne následující standardní i nadstandardní výkony a činnosti:**

a) **standardní**

- prověření a analýza přípravy projektu (VF 1) a projekčních podkladů,
- upřesnění cílových představ Objednatele,
- zpracování konceptu a skic,
- určení základního materiálového řešení,
- zpracování dokumentace návrhu Stavby (zpráva, situace, půdorysy, řezy, pohledy),
- zapojení speciálních profesí (např. statika, technologie, energetika) včetně jejich koordinace,
- předběžný rozpočet podle m² a m³;

b) **nadstandardní**

- zpracování variant řešení a jejich vyhodnocení,

V rámci této VF **Objednatel poskytne součinnost Zhotoviteli** zejména v těchto oblastech:

- upřesnění cílových představ,
- stanovení technických požadavků na Stavbu (např. energetická náročnost Stavby, preferovaný způsob vytápění, odběr energií, standard Stavby apod.),
- konzultace konceptu a jeho odsouhlasení,
- upřesnění předpokládaných investičních nákladů,
- účast na předběžných jednáních u příslušných správních orgánů a jiných osob vyjadřujících se k Rozhodnutím.

E. VÝKONOVÁ FÁZE 3 – PROJEKT PRO PROVÁDĚNÍ STAVBY (DPS)

V rámci této VF **Zhotovitel vyhotoví PD - DPS a v této souvislosti poskytne následující standardní i nadstandardní výkony a činnosti:**

a) standardní

- vyhotovení PD
 - v rozsahu a o obsahu projektové dokumentace pro provádění stavby podle Vyhlášky 499 (architektonicko-stavební část a dokumentace technických a technologických částí Stavby) včetně koncepční koordinace všech profesí,
 - v souladu s Vyhláškou 169 a ZZVZ
 - v souladu s podrobnějšími požadavky Objednatel uvezenými v příloze B Smlouvy;
- v případě stavebních úprav vyhotovení dokumentace bouracích prací,
- definice veškerých materiálů a povrchů na základě vzorků a jejich odsouhlasení klientem (např. podlahy, střešní krytina, obkladačky, nátěry konstrukcí a výrobků atd.),
- specifikace výrobků pro Stavbu (např. okna, dveře, truhlářské, zámečnické a klempířské výrobky) zpracovaná v souladu s Vyhláškou 169, ZZVZ a v souladu s podrobnějšími požadavky Objednatel uvezenými v v příloze B Smlouvy,
- koordinace projektů jednotlivých profesí a zapracování do DPS,
- vyhotovení Soupisu prací; podrobnější požadavky Objednatel jsou uvedeny v příloze B Smlouvy,
- poskytnutí součinnosti Objednateli při přípravě zadávací dokumentace Zadávacího řízení a při přípravě vysvětlení, změny nebo doplnění zadávací dokumentace Zadávacího řízení;

b) nadstandardní

- v architektonicko-stavební části detaily, podrobné výkresy atypických výrobků, spárořezy dlažeb a obkladů,
- podrobný kontrolní rozpočet zpracovaný na základě Soupisu prací aktuálních ceníků stavebních prací,
- plán bezpečnosti a ochrany zdraví při práci na staveništi,

V rámci této VF **Objednatel poskytne součinnost Zhotoviteli** zejména v těchto oblastech:

- účast na koordinačních jednáních,
- odsouhlasení navrženého technického řešení Stavby,
- odsouhlasení výběru koncových prvků a zařízení,
- odsouhlasení výběru materiálů a povrchových úprav,
- odsouhlasení užitečných vlastností materiálů a prvků,
- zajištění součinnosti uživatelů na projednávání, připomínkování a schvalování knih místností, jsou-li Zhotovitelem vypracovány.

F. VÝKONOVÁ FÁZE 4 – DOKUMENTACE PRO VÝBĚR DODAVATELE INTERIÉROVÉHO VYBAVENÍ (DVD INTERIÉR)

DVD Interiér se rozumí PD definující technické, konstrukční, materiálové a výtvarné řešení volného a vestavěného interiéru (zejména nábytku, židlí, sanitárního vybavení).

V rámci této VF **Zhotovitel vyhotoví PD – DVD Interiér a v této souvislosti poskytne následující standardní i nadstandardní výkony a činnosti:**

a) standardní

- sběr a analýza požadavků Objednatele na interiérové vybavení,
- vyhotovení návrhu DVD Interiér, jeho projednání s Objednatelem a úprava návrhu podle výsledků projednání s Objednatelem,
- vyhotovení popisu standardu jednoznačně definujícího požadavky na výtvarné, technické, architektonické a materiálové řešení jednotlivých prvků interiéru a jejich funkční vlastnosti,
- vyhotovení soupisu prvků interiérového vybavení (investiční a neinvestiční) po jednotlivých místnostech s určením základních parametrů,
- poskytnutí okamžité součinnosti Objednateli při přípravě vysvětlení zadávací dokumentace pro výběr dodavatele interiérového vybavení,

DVD Interiér musí být zpracována v souladu s DPS a v souladu s podrobnějšími požadavky Objednatele uvedenými v příloze B Smlouvy.

b) nadstandardní

- vyhotovení kontrolního rozpočtu dle aktuálních ceníků,
- poskytnutí součinnosti Objednateli při přípravě zadávací dokumentace zadávacího řízení na dodavatele interiérového vybavení a při přípravě vysvětlení, změny nebo doplnění zadávací dokumentace zadávacího řízení na dodavatele interiérového vybavení,
- zpracování variant řešení a jejich vyhodnocení,
- zapracování dodatečných a změnových požadavků Objednatele.

V rámci této VF **Objednatel poskytne součinnost Zhotoviteli** zejména v těchto oblastech:

- poskytnutí vstupních požadavků na interiérové vybavení,
- účast na koordinačních jednáních,
- odsouhlasení návrhu DVD Interiér,
- odsouhlasení výběru prvků interiérového vybavení.

G. VÝKONOVÁ FÁZE 5 – AUTORSKÝ DOZOR

V rámci této VF **Zhotovitel poskytne následující standardní i nadstandardní výkony a činnosti:**

a) **standardní**

- účast na kontrolních dnech a prohlídkách stavby a konzultace na staveništi,
- kontrola Výstavby podle DPS,
- odsouhlasení použitých materiálů a výrobků se srovnávacím standardem daným DPS,
- kontrola dodržování opatření a řešení environmentálních podmínek,
- dohled nad odstraňováním kolaudačních závad;

b) **nadstandardní**

- poradenství při provádění detailů a složitějších atypických konstrukcí,
- účast na jednáních o změnách Výstavby vyvolaných Objednatelem nebo Dodavatelem,
- vyhotovení alternativních řešení v průběhu Výstavby (technických, dispozičních řešení a detailů a provedení),
- posouzení odchylek, změn a úprav Výstavby,
- vyhodnocení dopadů doplňkových průzkumů,
- posouzení plnění podmínek smlouvy při provádění prací Dodavatelem,
- provádění zápisů do stavebního deníku vedeného Dodavatelem,
- účast při reklamačním řízení,
- spolupráce při závěrečném vyúčtování a vyhodnocení Výstavby;

V rámci této VF **Objednatel poskytne součinnost Zhotoviteli** zejména v těchto oblastech:

- zajištění přístupu na staveniště,
- koordinace správce/manažera Výstavby, případně TDI se Zhotovitelem,
- sdělení zásadních podmínek smlouvy s Dodavatelem, fakturačního pořádku, postupů práce,
- stanovení podmínek pro výkon AD + TDI,
- určení postupu Výstavby v souladu s výsledkem zásad organizace výstavby.

H. HARMONOGRAM PLNĚNÍ A PLATEB

VF	LHŮTY pro předání VF a popis případných milníků nutných pro splnění jednotlivých VF		SEKCE - Objekt A5 lhůta v týdnech od účinnosti Smlouvy	SEKCE - Objekt A6 lhůta v týdnech od účinnosti Smlouvy	Cena VF z Ceny díla, příp. Sekce, uvedené ve Smlouvě	POPIS podmínek pro uvolnění Zádržného
1 Příprava projektu	Provedení VF 1		2	2	1 %	Zádržné není uplatněno
2 Návrh stavby	Provedení VF 2		4	4	9 %	Zádržné není uplatněno
3 DPS	A	Předání DPS a Soupisu prací	16	16	65 %	Odstranění poslední vady a nedodělků DPS
	B	Ukončení Zadávacího řízení zadáním zakázky Dodavatelí	datum ukončení Zadávacího řízení zadáním zakázky Dodavatelí		5 %	Zádržné není uplatněno
4 DVD Interiéru	A	Předání DVD Interiéru	18	18	8 %	Odstranění poslední vady a nedodělků DVD Interiéru
	B	Ukončení výběru dodavatele interiéru	datum ukončení výběru dodavatele interiéru		2 %	Zádržné není uplatněno
5 Autorský dozor	A	Vyfakturováno 50 % Výstavby	průběžně po dobu činnosti dodavatelů		5 %	Zádržné není uplatněno
	B	Předání dokončené Stavby Dodavatelem			4 %	
	C	Předání dokončeného díla dodavatelem Interiéru			1 %	

I. REALIZAČNÍ TÝM

Pozice v realizačním týmu	Požadavky na pozici	Osoba
Hlavní inženýr projektu (HIP) Hlavním inženýrem projektu je osoba pověřená zejména vedením a koordinací provádění Díla, přičemž se sama na vyhotovení PD podílí; je hlavním nositelem odpovědnosti za řádné vyhotovení PD.	ČKA/ČKAIT: xxxxx	Ing. arch. Radko Květ
Zástupce HIP Zástupce HIP je osoba zastupující či vypomáhající hlavnímu inženýrovi projektu v jeho právech a povinnostech, jinak osoba s významným podílem na Díle; po hlavním projektantovi je hlavním nositelem odpovědnosti za řádné vyhotovení PD.		Ing. arch. Pavel Pijáček

Objekt A5

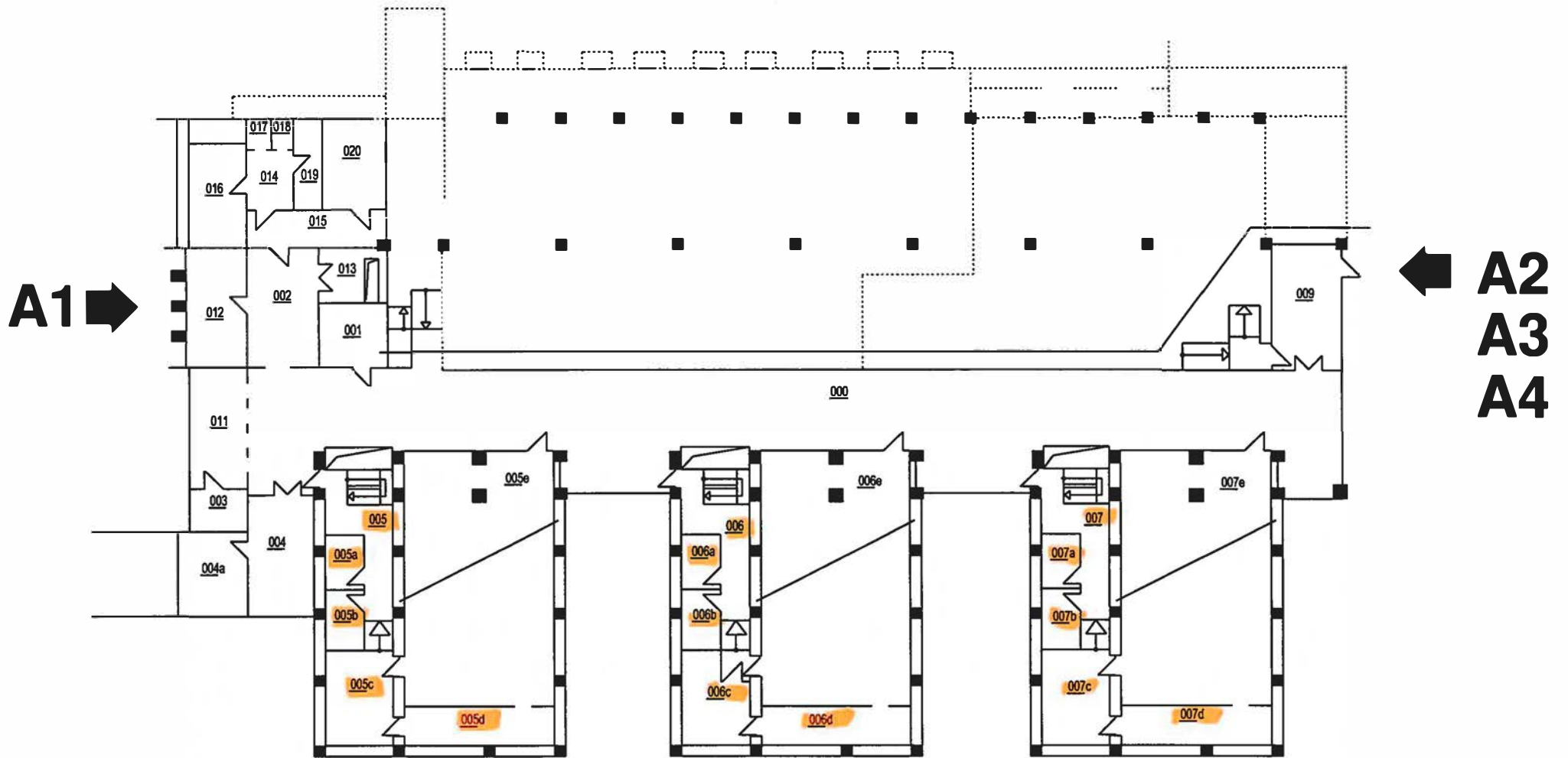
Č. místnosti	Kód podlaží	Plocha (m2)	Zařízení místnosti	Účel místnosti
005	TECO05P01	17,37	komunikační prostory (Pk ostatní)	chodba
005a	TECO05P01	8,42	ostatní pomocné prostory (PUč ostatní)	sklad
005b	TECO05P01	10,5	ostatní pomocné prostory (PUč ostatní)	sklad
005c	TECO05P01	16,09	ostatní pomocné prostory (PUč ostatní)	sklad
005d	TECO05P01	16,69	ostatní pomocné prostory (PUč ostatní)	sklad
006	TECO05P01	17,37	komunikační prostory (Pk ostatní)	chodba
006a	TECO05P01	8,42	ostatní pomocné prostory (PUč ostatní)	sklad
006b	TECO05P01	10,5	ostatní pomocné prostory (PUč ostatní)	sklad
006c	TECO05P01	16,09	ostatní pomocné prostory (PUč ostatní)	sklad
006d	TECO05P01	16,69	ostatní pomocné prostory (PUč ostatní)	sklad
007	TECO05P01	17,37	komunikační prostory (Pk ostatní)	chodba
007a	TECO05P01	8,42	ostatní pomocné prostory (PUč ostatní)	sklad
007b	TECO05P01	10,5	ostatní pomocné prostory (PUč ostatní)	sklad
007c	TECO05P01	16,09	ostatní pomocné prostory (PUč ostatní)	sklad
007d	TECO05P01	16,69	ostatní pomocné prostory (PUč ostatní)	sklad
100	TECO05N01	659,83	komunikační prostory (Pk ostatní)	chodba
101	TECO05N01	8,72	hygienická zařízení (PUč ostatní)	WC předsíň
101a	TECO05N01	11,44	hygienická zařízení (PUč ostatní)	WC muži
102	TECO05N01	3,1	hygienická zařízení (PUč ostatní)	úklid
103	TECO05N01	7,62	hygienická zařízení (PUč ostatní)	WC předsíň
103a	TECO05N01	7,42	hygienická zařízení (PUč ostatní)	WC ženy
105	TECO05N01	22,4	pedagogika (PUč pedagogiky)	Plotter
107	TECO05N01	23,35	pedagogika (PUč pedagogiky)	kancelář
109	TECO05N01	22,49	pedagogika (PUč pedagogiky)	kancelář
111	TECO05N01	5,76	hygienická zařízení (PUč ostatní)	WC předsíň
111a	TECO05N01	9,37	hygienická zařízení (PUč ostatní)	WC muži
112	TECO05N01	3,62	hygienická zařízení (PUč ostatní)	úklid
113	TECO05N01	4,64	hygienická zařízení (PUč ostatní)	WC předsíň
113a	TECO05N01	6,14	hygienická zařízení (PUč ostatní)	WC ženy
114a	TECO05N01	8,7	pedagogika (PUč pedagogiky)	kancelář
115a	TECO05N01	13,74	ostatní pomocné prostory (PUč ostatní)	sklad
115b	TECO05N01	67,34	ostatní pomocné prostory (PUč ostatní)	sklad
115c	TECO05N01	22,29	komunikační prostory (Pk ostatní)	schodiště
116	TECO05N01	35,47	výuka (PUč výuky)	sklad
117	TECO05N01	10,2	komunikační prostory (Pk ostatní)	schodiště
118a	TECO05N01	13,74	ostatní pomocné prostory (PUč ostatní)	sklad
118b	TECO05N01	67,34	ostatní pomocné prostory (PUč ostatní)	sklad
118c	TECO05N01	22,29	komunikační prostory (Pk ostatní)	schodiště
119	TECO05N01	35,47	výuka (PUč výuky)	sklad
120	TECO05N01	10,2	komunikační prostory (Pk ostatní)	schodiště
121a	TECO05N01	13,74	ostatní pomocné prostory (PUč ostatní)	sklad
121b	TECO05N01	67,34	ostatní pomocné prostory (PUč ostatní)	sklad
121c	TECO05N01	22,29	komunikační prostory (Pk ostatní)	schodiště
122	TECO05N01	35,47	výuka (PUč výuky)	sklad
123	TECO05N01	10,2	komunikační prostory (Pk ostatní)	schodiště
124	TECO05N01	13,7	ostatní pomocné prostory (PUč ostatní)	zázemí vratnice
200	TECO05N02	665,11	komunikační prostory (Pk ostatní)	chodba
201	TECO05N02	8,72	hygienická zařízení (PUč ostatní)	WC předsíň
201a	TECO05N02	11,44	hygienická zařízení (PUč ostatní)	WC muži
202	TECO05N02	3,46	hygienická zařízení (PUč ostatní)	úklid
203	TECO05N02	8,2	hygienická zařízení (PUč ostatní)	WC předsíň
203a	TECO05N02	7,42	hygienická zařízení (PUč ostatní)	WC ženy
205	TECO05N02	23,26	pedagogika (PUč pedagogiky)	kancelář
207	TECO05N02	23,1	pedagogika (PUč pedagogiky)	kancelář
209	TECO05N02	23,27	pedagogika (PUč pedagogiky)	kancelář
211	TECO05N02	5,79	hygienická zařízení (PUč ostatní)	WC předsíň
211a	TECO05N02	9,23	hygienická zařízení (PUč ostatní)	WC muži
212	TECO05N02	3,6	hygienická zařízení (PUč ostatní)	úklid
212a	TECO05N02	2,02	hygienická zařízení (PUč ostatní)	WC pro invalidy
213	TECO05N02	2,86	hygienická zařízení (PUč ostatní)	WC předsíň
213a	TECO05N02	6,04	hygienická zařízení (PUč ostatní)	WC ženy
214a	TECO05N02	8,7	ostatní pomocné prostory (PUč ostatní)	sklad
216	TECO05N02	35,2	pedagogika (PUč pedagogiky)	kancelář
219	TECO05N02	35,2	výuka (PUč výuky)	laboratoř
222	TECO05N02	35,86	výuka (PUč výuky)	kancelář
224	TECO05N02	13,75	ostatní pomocné prostory (PUč ostatní)	sklad

pedagogika (PUč pedagogiky)	181,77
komunikační prostory (Pk ostatní)	1 474,52
ostatní pomocné prostory (PUč ostatní)	434,49
výuka (PUč výuky)	177,47
hygienická zařízení (PUč ostatní)	136,61
	2 404,86

Objekt A6

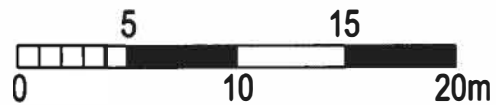
Č. místnosti	Plocha (m2)	Zařazení místnosti	Účel místnosti
100	27,16	komunikační prostory (Pk ostatní)	schodiště
100a/100b	19,76	komunikační prostory (Pk ostatní)	zádveří
100i	20,63	ostatní pomocné prostory (PUč ostatní)	
100j	9,16	ostatní pomocné prostory (PUč ostatní)	sklad
101	17,89	komunikační prostory (Pk ostatní)	chodba
101a	24,81	pedagogika (PUč pedagogiky)	salonek
101c	1,86	komunikační prostory (Pk ostatní)	chodba
101f	1,55	hygienická zařízení (PUč ostatní)	WC
109	14,7	komunikační prostory (Pk ostatní)	chodba
109a	27,17	pedagogika (PUč pedagogiky)	salonek
109c	1,9	komunikační prostory (Pk ostatní)	chodba
109d/101e	13,01	komunikační prostory (Pk ostatní)	chodba
109f	1,53	hygienická zařízení (PUč ostatní)	WC
200	176,7	komunikační prostory (Pk ostatní)	hala
200a	38,61	hygienická zařízení (PUč ostatní)	šatna
200b	31,43	komunikační prostory (Pk ostatní)	schodiště
200i	20,63	ostatní pomocné prostory (PUč ostatní)	server, PC cluster IT
201	9,16	technické místnosti (Ptv technického vybavení)	sklad technických zařízení
202	19,64	komunikační prostory (Pk ostatní)	chodba
202a	28,14	technické místnosti (Ptv technického vybavení)	salónek
202b	1,65	hygienická zařízení (PUč ostatní)	WC
202c	1,88	komunikační prostory (Pk ostatní)	chodba
202d/215d	13,01	komunikační prostory (Pk ostatní)	chodba
203/204	220,8	komunikační prostory (Pk ostatní)	foyer, vestibul
205/206	42,11	komunikační prostory (Pk ostatní)	hala
210	8,1	technické místnosti (Ptv technického vybavení)	ostatní technické místnosti
211	5,53	komunikační prostory (Pk ostatní)	chodba
212	24,81	technické místnosti (Ptv technického vybavení)	ostatní technické místnosti
213	5,1	komunikační prostory (Pk ostatní)	chodba
214	7,82	výuka (PUč výuky)	tlumočnická místnost
215	24	komunikační prostory (Pk ostatní)	chodba
215a	28,54	pedagogika (PUč pedagogiky)	salonek
215b	1,64	hygienická zařízení (PUč ostatní)	WC
215c	1,86	komunikační prostory (Pk ostatní)	chodba
216	376,9	pedagogika (PUč pedagogiky)	Aula Q
300	40	komunikační prostory (Pk ostatní)	chodba
301	39,78	administrativa (PUč administrativy)	denní místnost
302	154,08	energetika (Ptv ostatní)	vzduchotechnika
302a	19,01	energetika (Ptv ostatní)	vzduchotechnika
303	50,44	administrativa (PUč administrativy)	archiv/depozit admin.
304	9,48	komunikační prostory (Pk ostatní)	schodiště

pedagogika (PUč pedagogiky)	457,42
komunikační prostory (Pk ostatní)	687,82
ostatní pomocné prostory (PUč ostatní)	50,42
výuka (PUč výuky)	7,82
energetika (Ptv ostatní)	173,09
administrativa (PUč administrativy)	90,22
hygienická zařízení (PUč ostatní)	44,98
technické místnosti (Ptv technického vybavení)	70,21
	1 581,98

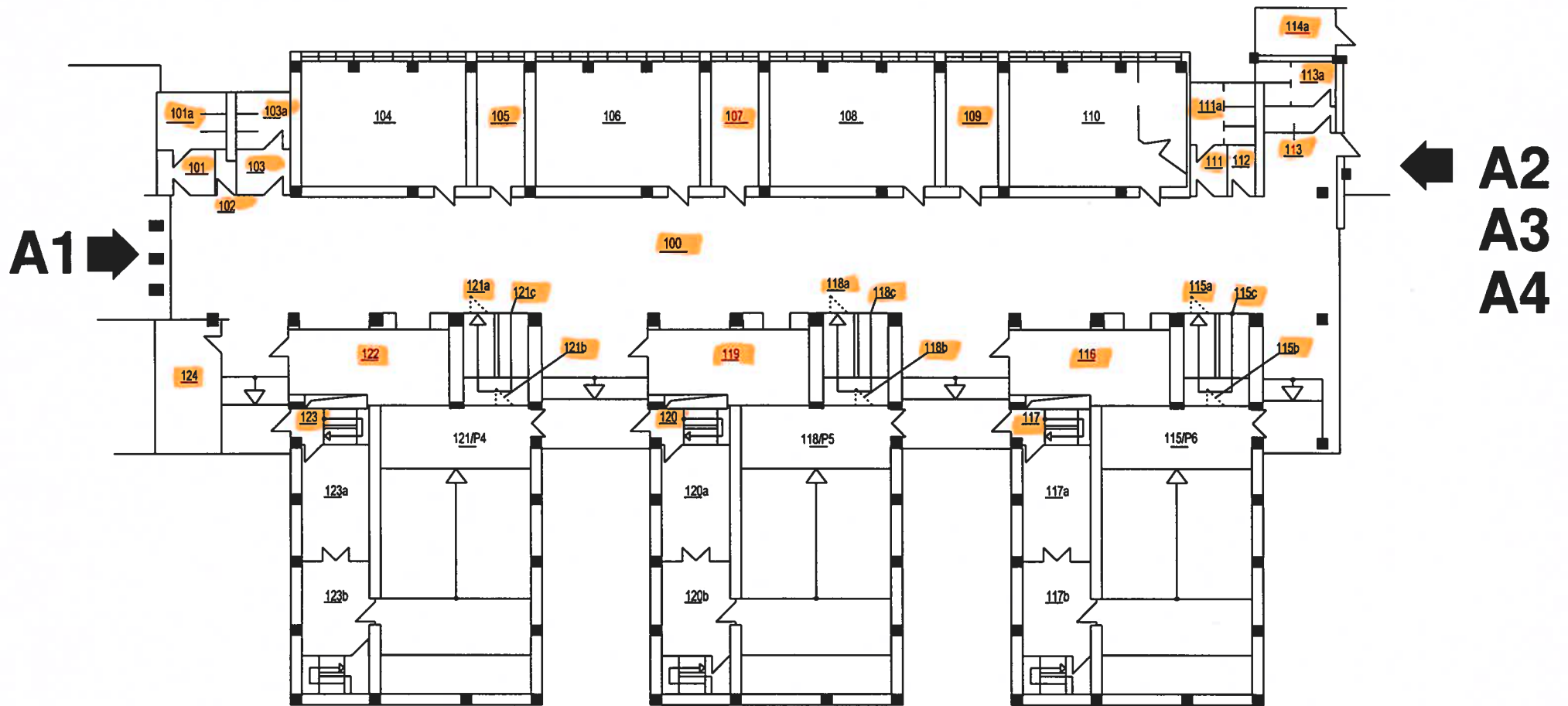


OZNAČENÍ: číslo místnosti
m2

STAV K 15.2.2017



A5 - 1.PP

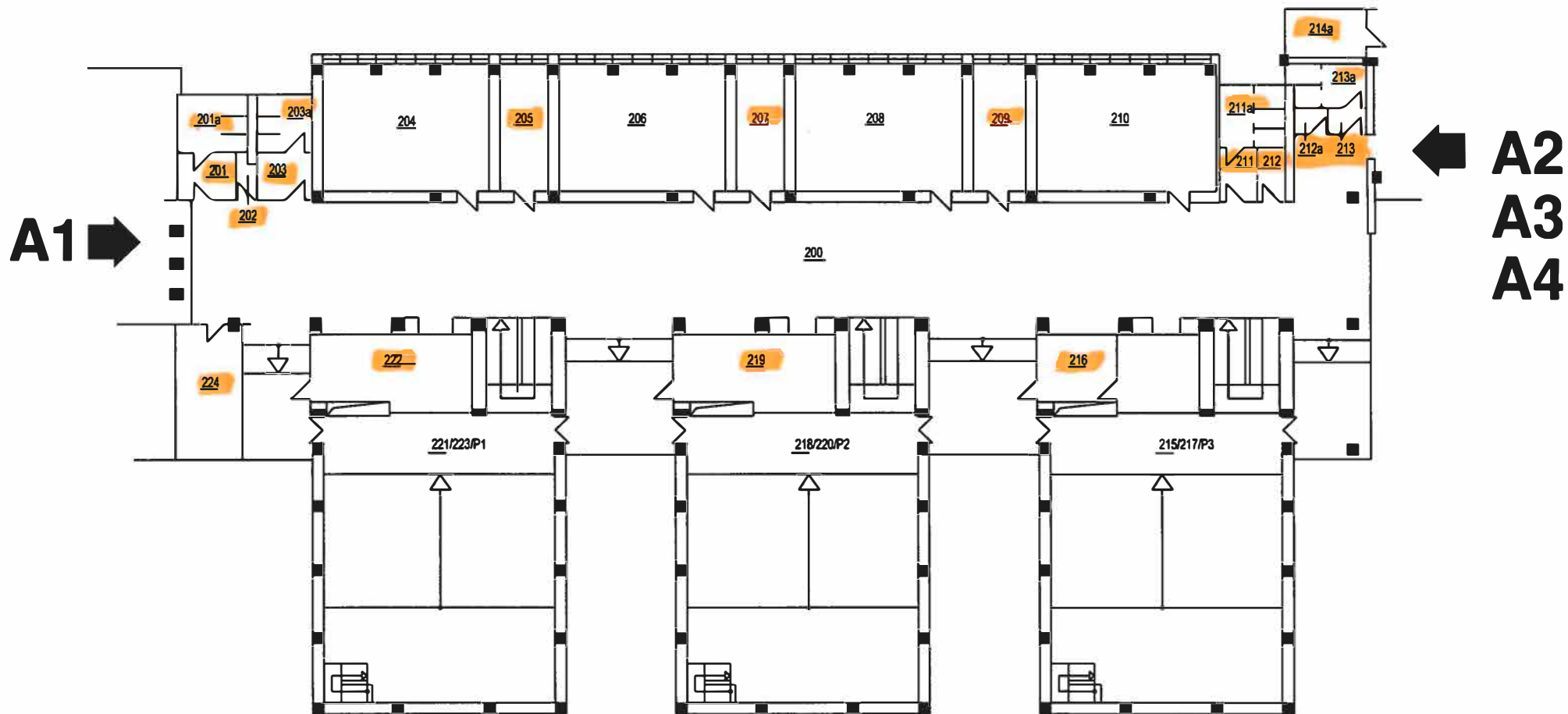


OZNAČENÍ: číslo místnosti
m²

STAV K 15.2.2017



A5 - 1.NP

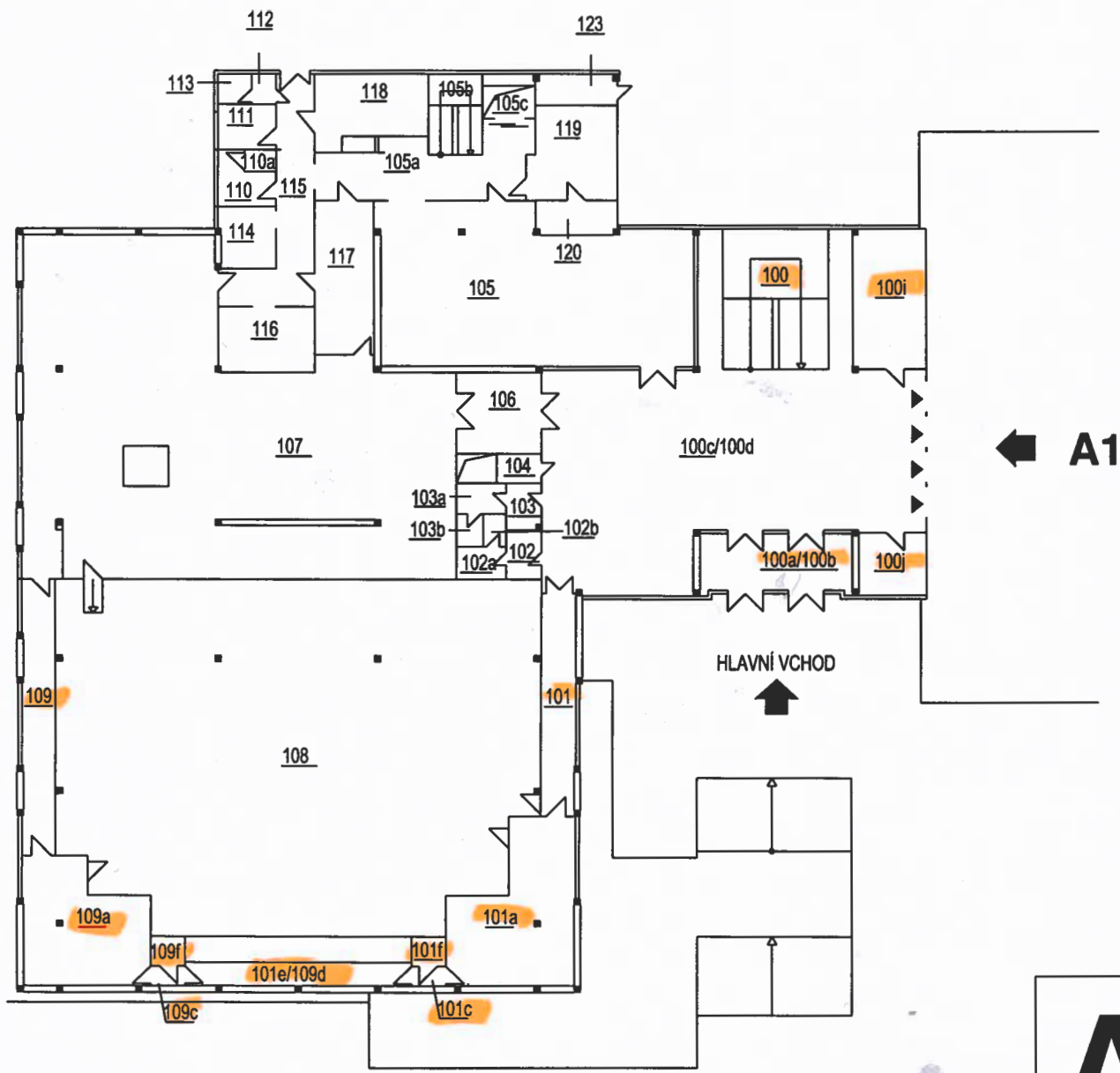


OZNAČENÍ: číslo místnosti
m²

STAV K 15.2.2017



A5 - 2.NP

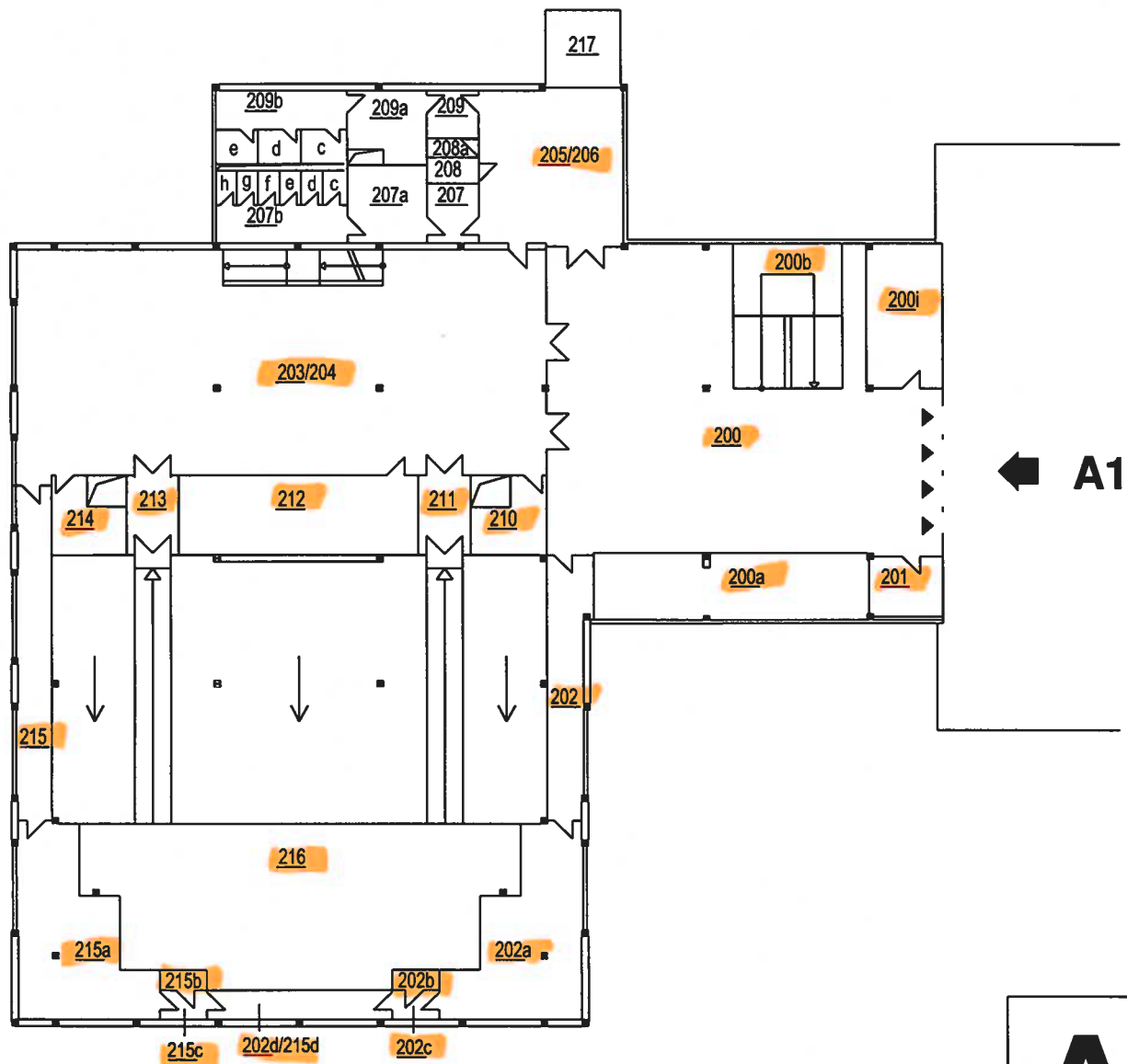


OZNAČENÍ: číslo místnosti
m²

STAV K 15.2.2017

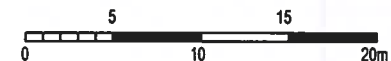


A6 - 1.NP

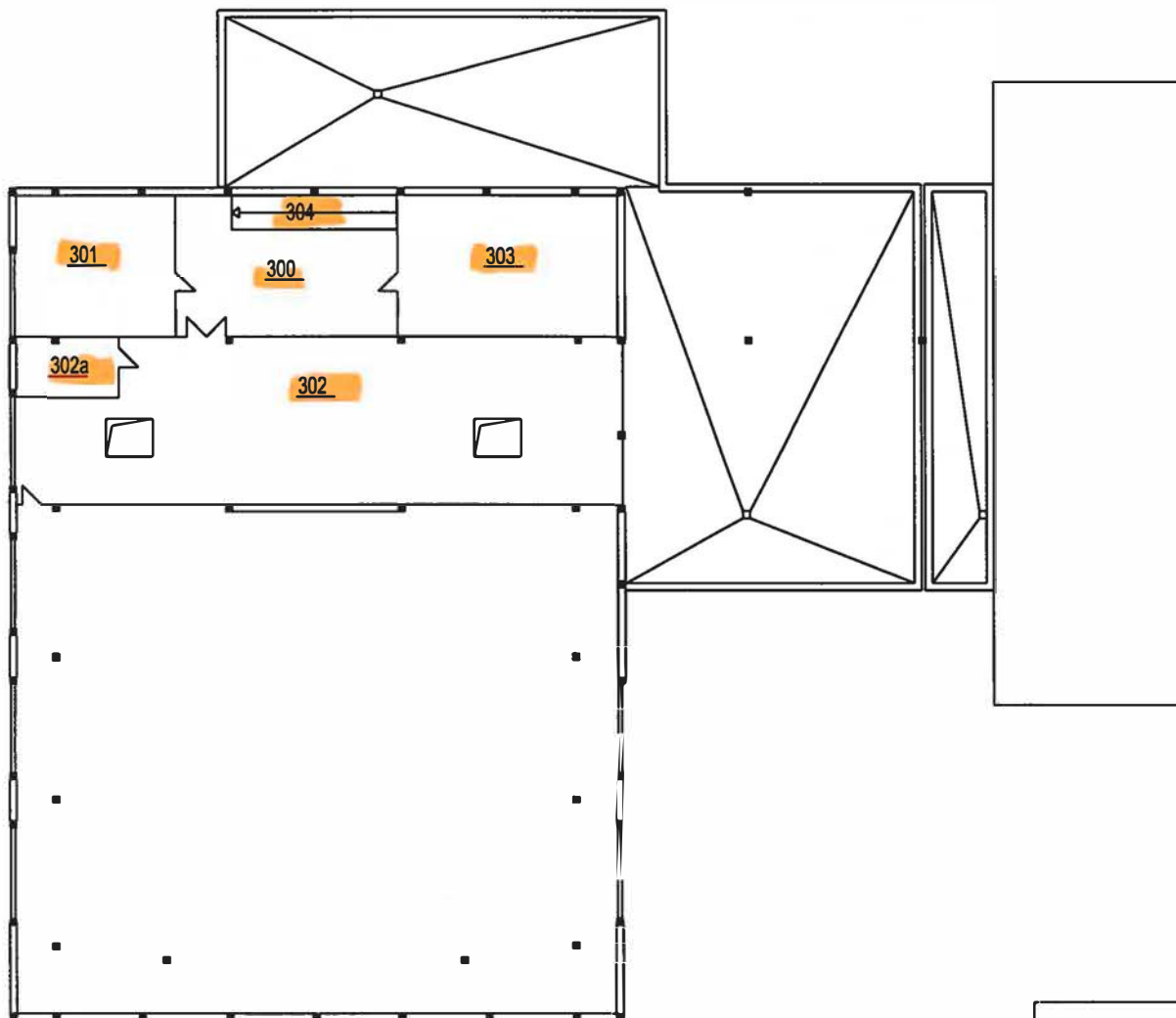


OZNAČENÍ: číslo místnosti
m²

STAV K 15.2.2017



A6 - 2.NP



OZNAČENÍ: $\frac{\text{číslo místnosti}}{\text{m}^2}$

STAV K 15.2.2017



A6 - 3.NP