

Hasičský záchranný sbor Moravskoslezského kraje				
EVIDENCE SMLUV				
HMSK	SML	456 př. číslo	2019 rok	doba plnění
Ev. číslo v SSD:				

## KUPNÍ SMLOUVA

Smluvní strany:

**Česká republika – Hasičský záchranný sbor Moravskoslezského kraje**  
 se sídlem: Výškovická 40, 700 30 Ostrava – Zábřeh  
 zastoupený: brig. gen. Ing. Vladimírem Vlčkem, Ph.D., ředitelem HZS  
 Moravskoslezského kraje  
 IČ: 70884561  
 DIČ: CZ70884561 (není plátce DPH)  
 bankovní spojení: ČNB Ostrava, č. účtu: 1933881/0710  
 kontaktní osoba:   
 tel.:   
 e-mail:   
 datová schránka: spdaive

(dále jen „*Kupující*“)

a

### Samohýl Motor a.s.

se sídlem: třída Tomáše Bati 623, Prštné 763 02 Zlín  
 ve věcech smlouvy oprávněn jednat:   
 IČO: 25511165  
 DIČ: CZ25511165  
 bankovní spojení: Raiffeisenbank, a.s.  
 číslo účtu: 1014505696/5500  
 kontaktní osoba ve věcech technických:   
 kontaktní osoba za převzetí zboží:   
 email:   
 telefon: 

(dále jen „*Prodávající*“)

uzavírají v souladu s § 2079 zákona č. 89/2012 Sb., občanský zákoník, ve znění pozdějších předpisů

(dále jen „*Občanský zákoník*“) tuto

**Smlouvu o dodávce vozidel (dále jen „*Smlouva*“)**

## I. ÚVODNÍ USTANOVENÍ

- 1.1 Smlouva byla uzavřena na základě výsledku zadávacího řízení na uzavření rámcové dohody s názvem „Rámcová dohoda na dodávky osobních silničních vozidel kategorie M1 – mikrobusey pro období let 2019 až 2022 část B“ (dále jen „**Veřejná zakázka**“ č. j. MV-75449-60/VZ-2017), zadávanou centrálním zadavatelem na účet Kupujícího jako pověřujícího zadavatele, ve smyslu zákona č. 134/2016 Sb., o zadávání veřejných zakázek, ve znění pozdějších předpisů (dále jen „**ZVZ**“), neboť nabídka Prodávajícího podaná v rámci zadávacího řízení na Veřejnou zakázku byla centrálním zadavatelem vyhodnocena jako nejvhodnější. V důsledku toho byla mezi centrálním zadavatelem a Prodávajícím dne 11.02.2019 uzavřena „Rámcová dohoda na dodávky osobních silničních vozidel kategorie M1 – mikrobusey pro období let 2019 až 2022 část B“, č. j. MV-75449-60/VZ-2017 (dále jen „**Rámcová dohoda**“). Smlouva je uzavírána na základě Rámcové dohody a v souladu s ní.
- 1.2 Smluvní strany prohlašují, že identifikační údaje specifikující Smluvní strany jsou v souladu s právní skutečností v době uzavření Smlouvy. Smluvní strany se zavazují, že změny dotčených údajů písemně oznámí bez prodlení druhé Smluvní straně. V případě změny účtu Prodávajícího je Prodávající povinen rovněž doložit vlastnictví k novému účtu, a to kopií příslušné smlouvy nebo potvrzením peněžního ústavu. Při změně identifikačních údajů Smluvních stran včetně změny účtu není nutné uzavírat ke Smlouvě dodatek.
- 1.3 Prodávající prohlašuje, že se náležitě seznámil se všemi podklady, které byly součástí zadávací dokumentace zadávacího řízení včetně všech jejích příloh (dále jen „**Zadávací dokumentace**“), a které stanovují požadavky na předmět plnění Smlouvy, a že je odborně způsobilý ke splnění všech jeho závazků podle Smlouvy. Prodávající dále prohlašuje, že se detailně seznámil s rozsahem a povahou předmětu plnění Rámcové dohody a Smlouvy, že jsou mu známy veškeré relevantní technické, kvalitativní a jiné podmínky nezbytné k realizaci předmětu plnění Rámcové dohody a Smlouvy, a že disponuje takovými kapacitami a odbornými znalostmi, které jsou nezbytné pro realizaci předmětu plnění rámcové dohody a Smlouvy za dohodnutou maximální smluvní cenu uvedenou ve Smlouvě.
- 1.4 Pojmy definované ve Smlouvě budou mít význam, jenž je jim ve Smlouvě, včetně jejích příloh a dodatků, připisován. Pro vyloučení jakýchkoliv pochybností o vztahu Smlouvy a Zadávací dokumentace jsou rovněž stanovena tato výkladová pravidla:
- a. v případě jakékoliv nejistoty ohledně výkladu ustanovení Smlouvy budou tato ustanovení vykládána tak, aby v co nejširší míře zohledňovala účel zadávacího řízení vyjádřený v Zadávací dokumentaci;
  - b. v případě chybějících ustanovení Smlouvy budou použita dostatečně konkrétní ustanovení Zadávací dokumentace;
  - c. v případě rozporu mezi ustanoveními Smlouvy a Zadávací dokumentace budou mít přednost ustanovení Smlouvy.

- 1.5 Prodávající prohlašuje, že jím poskytované plnění odpovídá všem požadavkům vyplývajícím z účinných právních předpisů a závazných technických norem, které se na plnění vztahují.

## II. PŘEDMĚT SMLOUVY

- 2.1 Prodávající se Smlouvou zavazuje na vlastní náklady a nebezpečí dodat Kupujícímu řádně a včas, v počtu a za cenu a podmínek stanovených dále ve Smlouvě nová vozidla v množství a technické specifikaci stanovené v příloze č. 3 Rámcové dohody a barevného provedení ve smyslu § 10 odst. 2 zákona č. 361/2000 Sb., o provozu na pozemních komunikacích a o změnách některých zákonů (zákon o silničním provozu), ve znění pozdějších předpisů. Jedná se o nové nepoužité automobily vyrobené v příslušném roce vzhledem k datu objednávky. Prodávající se zavazuje dodat Kupujícímu tato konkrétní vozidla:

**2ks Volkswagen Transporter T6 Kombi 4Motion podle technické specifikace uvedené v příloze č. 1 této Smlouvy.**

- 2.2 Dodané automobily musí být schváleny pro provoz na pozemních komunikacích v souladu se zákonem č. 56/2001 Sb., o podmínkách provozu vozidel na pozemních komunikacích a o změně zákona č. 168/1999 Sb., o pojištění odpovědnosti za škodu způsobenou provozem vozidla a o změně některých souvisejících zákonů (zákon o pojištění odpovědnosti z provozu vozidla), ve znění zákona č. 307/1999 Sb., ve znění pozdějších předpisů.
- 2.3 Dodané automobily musí rovněž splňovat podmínky stanovené příslušnými právními předpisy pojednávajícími o minimálních emisních limitech EURO stanovených pro příslušné kategorie vozidel a o maximální spotřebě pohonných hmot pro kombinovaný provoz pro příslušné kategorie vozidel.
- 2.4 Kupující se zavazuje zaplatit Prodávajícímu za řádně dodaná vozidla sjednanou cenu dle Smlouvy.
- 2.5 Servisní práce budou odběrateli uplatněny dle aktuálních potřeb formou objednávky.

## III. DOBA A MÍSTO PLNĚNÍ

- 3.1 Prodávající se zavazuje dodat vozidla podle svých možností bez zbytečných průtahů nejpozději do 5 měsíců od nabytí účinnosti této Smlouvy.
- 3.2 Místem plnění je sídlo Prodávajícího na adrese třída Tomáše Bati 623, 763 02 Zlín – Prštné.

## IV. CENA

- 4.1 Specifikace ceny plnění je stanovena dohodou Smluvních stran následovně:

	1 ks	2 ks
cena bez DPH (Kč)	920 237	1 840 474
DPH 21 %	193 250	386 500
<b>cena včetně DPH (Kč)</b>	<b>1 113 487</b>	<b>2 226 974</b>

- 4.2 Ceny uvedené v tomto článku Smlouvy jsou uvedeny jako maximální, nejvýše přípustné, nepřekročitelné a zahrnující veškeré náklady Prodávajícího nutné k řádnému splnění předmětu Smlouvy (např. vedlejší náklady, náklady spojené s dopravou do místa plnění, včetně nákladů souvisejících apod.). Prodávající nese veškeré náklady nutně nebo účelně vynaložené při plnění závazku ze Smlouvy včetně veškerých poplatků. V ceně jsou zahrnuty veškeré činnosti sjednané ve Smlouvě, jakož i další činnosti, které ve Smlouvě uvedeny nejsou, ale o kterých Prodávající vzhledem ke svým odborným znalostem vědět měl nebo mohl. Cenu plnění je možné měnit pouze za níže specifikovaných podmínek.
- 4.3 Smluvní strany se dohodly, že pokud dojde v průběhu plnění Smlouvy ke změně zákonné sazby DPH stanovené pro plnění předmětu Smlouvy, bude tato sazba promítnuta do všech cen uvedených ve Smlouvě s DPH a Prodávající je od okamžiku nabytí účinnosti změny zákonné sazby DPH povinen účtovat účinnou sazbu DPH. O této skutečnosti není nutné uzavírat dodatek ke Smlouvě.
- 4.4 Prodávající odpovídá za to, že sazba DPH je stanovena v souladu s účinnými právními předpisy.

## V. PLATEBNÍ PODMÍNKY

- 5.1 Cena plnění dle Smlouvy bude hrazena vždy na základě daňového dokladu vystaveného Prodávajícím (dále jen „**Faktura**“).
- 5.2 Právo fakturovat vzniká Prodávajícímu po řádném dodání celého plnění nebo jeho ucelené části a protokolárním předáním a převzetím plnění nebo jeho části v souladu s čl. VI Smlouvy Kupujícímu.
- 5.3 Každá Faktura vystavená na základě Smlouvy bude mít náležitosti daňového dokladu dle § 29 zákona č. 235/2004 Sb., o dani z přidané hodnoty, ve znění pozdějších předpisů, a dle § 435 Občanského zákoníku. Prodávající je po vzniku práva fakturovat povinen vystavit a Kupujícímu předat Fakturu ve dvojím vyhotovení. Faktura musí dále obsahovat:
- a) název Smlouvy a datum jejího uzavření;
  - b) předmět plnění;
  - c) označení banky a čísla účtu, na který má být zapláceno (pokud je číslo účtu odlišné od čísla uvedeného v záhlaví Smlouvy, je Prodávající povinen o této skutečnosti Kupujícího v souladu se Smlouvou informovat);

- d) kopie příslušných akceptačních protokolů a jiných dokladů, pokud je Smlouva vyžaduje;
  - e) lhůtu splatnosti Faktury;
  - f) název, sídlo, IČ a DIČ Kupujícího a Prodávajícího;
  - g) jméno a vlastnoruční podpis osoby, která Fakturu vystavila, včetně kontaktního telefonu.
- 5.4 Lhůta splatnosti Faktury činí 21 kalendářních dnů ode dne jejího doručení Kupujícímu.
- 5.5 Součástí každé Faktury podle této Smlouvy bude specifikace dodaného plnění tak, aby byla v souladu s platnými účetními a daňovými předpisy, a to za účelem řádného vedení evidence majetku Kupujícího v souladu s těmito právními předpisy.
- 5.6 Nebude-li Faktura obsahovat některou povinnou nebo dohodnutou náležitost nebo bude-li chybně vyúčtována cena nebo DPH, je Kupující oprávněn Fakturu před uplynutím lhůty splatnosti bez zaplacení vrátit Prodávajícímu k provedení opravy s vyznačením důvodu vrácení. Prodávající provede opravu vystavením nové Faktury. Vrácením vadné Faktury Prodávajícímu přestává běžet původní lhůta splatnosti. Nová lhůta splatnosti běží ode dne doručení nové Faktury.
- 5.7 Povinnost zaplatit cenu plnění je splněna dnem odepsání příslušné částky z účtu Kupujícího. Všechny částky poukazované v Kč vzájemně Smluvními stranami na základě Smlouvy musí být prosté jakýchkoliv bankovních poplatků nebo jiných nákladů spojených s převodem na jejich účty.
- 5.8 Kupující neposkytuje Prodávajícímu na předmět plnění Smlouvy jakékoliv zálohy.

## **VI. PŘEDÁNÍ A PŘEVZETÍ PLNĚNÍ**


- 6.1 Řádně dodaná vozidla budou Smluvními stranami protokolárně předána a převzata v místě dodání dle odst. 3.2 Smlouvy.
- 6.2 O řádném předání a převzetí každého vozidla bude vyhotoven písemný předávací protokol podepsaný oběma Smluvními stranami, přičemž v tomto předávacím protokol bude deklarována funkčnost a kompletnost dodaných vozidel.
- 6.3 Prodávající prohlašuje, že vlastnické právo a nebezpečí škody na věci k dodaným vozidlům předaným Prodávajícím Kupujícímu přechází na Kupujícího dnem jejich protokolárního předání Kupujícímu.

## **VII. DALŠÍ PRÁVA A POVINNOSTI SMLUVNÍCH STRAN**

- 7.1 Prodávající je dále povinen:
- a. poskytnout řádně a včas plnění podle Smlouvy bez faktických a právních vad;

- b. postupovat při plnění předmětu Smlouvy s odbornou péčí, podle nejlepších znalostí a schopností, sledovat a chránit oprávněné zájmy Kupujícího;
  - c. vyzoomět Kupujícího nejméně 5 (slovy: pět) pracovních dnů před plánovaným datem dodání, za účelem připravenosti Kupujícího k poskytnutí dostatečné součinnosti při předání a převzetí plnění.
- 7.2 Prodávající je povinen za účelem ověření plnění svých povinností vytvořit podmínky subjektům oprávněným dle zákona č. 320/2001 Sb., o finanční kontrole ve veřejné správě a o změně některých zákonů (zákon o finanční kontrole), ve znění pozdějších předpisů, k provedení kontroly vztahující se k realizaci předmětu Smlouvy, poskytnout oprávněným osobám veškeré doklady vztahující se k realizaci předmětu Smlouvy, umožnit průběžné ověřování souladu údajů o realizaci předmětu Smlouvy a poskytnout součinnost všem osobám oprávněným k provádění kontroly, včetně toho, že bude plnit své povinnosti jako osoba povinná spolupůsobit při výkonu kontroly ve smyslu § 2 písm. e) uvedeného zákona.

### VIII. ODPOVĚDNOST ZA ŠKODU, ODPOVĚDNOST ZA VADY, ZÁRUKA

- 8.1 Prodávající je povinen dodat automobily v množství, druhu a jakosti a náhradní díly a servisní práce dle článku 2.1 této smlouvy při dodržení obchodních podmínek sjednaných ve Smlouvě a v Rámcové dohodě.
- 8.2 Prodávající přebírá závazek a odpovědnost za vady vozidel, jež budou mít vozidla (či jejich části) v době jejich protokolárního předání a převzetí Kupujícím a dále za vady, které se na vozidlech (či jejich dílčích částech) vyskytnou v průběhu záruční doby. Prodávající v souvislosti s odpovědností za vady vozidel poskytuje Kupujícím níže specifikovanou záruku.
- 8.3 Prodávající se zavazuje poskytnout záruku:
- a) 5 let nebo do ujetí 150 000 km,
  - b) 10 let na neprorezavění karoserie.
- 8.4 Záruční doba počíná běžet dnem protokolárního předání a převzetí vozidel dle Smlouvy Kupujícím. Záruční doba neběží po dobu, po kterou Kupující nemůže užívat předmět plnění pro vady, za které odpovídá Prodávající.
- 8.5 Prodávající je odpovědný za to, že dodaný předmět plnění je v souladu se Smlouvou, a že po dobu záruční doby dle odst. 8.3 Smlouvy bude mít dohodnuté vlastnosti, úroveň a charakteristiky.
- 8.6 Veškeré vady předmětu plnění je Kupující povinen oznámit Prodávajícímu bez zbytečného odkladu poté, kdy vadu zjistí, a to e-mailem na adresu , nebo písemně na adresu prodávajícího.
- 8.7 Prodávající se zavazuje k poskytnutí nebo zajištění provedení oprav vad vozidel, na které se vztahuje záruka, v záruční době dle odst. 8.3 Smlouvy v odborných autorizovaných servisech. Prodávající je povinen sdělit Kupujícím bezodkladně po oznámení vady předmětu plnění, nejpozději však do 3 (slovy: tři) hodin od oznámení vady, nejbližší odborný autorizovaný servis, ve kterém může být provedena oprava Kupujícím oznámené vady na vozidle. Nesdělí-li

Prodávající nejbližší odborný autorizovaný servis v uvedené lhůtě, je Kupující oprávněn zajistit opravu sám v jakémkoliv odborném autorizovaném servisu na náklady Prodávajícího. Nárok na náhradu škody tím není dotčen.

- 8.8 Nepřevezme-li Prodávající nebo Prodávajícím sdělený nejbližší odborný autorizovaný servis sdělený Prodávajícím podle předchozího odstavce vozidlo k provedení opravy bez zbytečného odkladu, nejdéle však do 24 (slovy: dvaceti čtyř) hodin od oznámení vady předmětu plnění, je Kupující oprávněn zajistit opravu sám v jakémkoliv odborném autorizovaném servisu na náklady Prodávajícího. Nárok na náhradu škody tím není dotčen.
- 8.9 Veškeré opravy vad vozidel, na které se vztahuje záruka, v záruční době dle odst. 8.3 Smlouvy, budou prováděny pro Kupujícího zcela bezplatně a tedy výlučně na náklady Prodávajícího.

### **IX. SANKČNÍ UJEDNÁNÍ**

- 9.1 Prodávající je oprávněn požadovat na Kupujícím úrok z prodlení na nedodržení termínu splatnosti faktury ve výši 0,05 % z oprávněně fakturované částky včetně DPH za každý i započatý den prodlení. Výše sankce není omezena.
- 9.2 Kupující je oprávněn požadovat na prodávajícím smluvní pokutu za nedodržení termínu plnění dodávky zboží, který je stanoven ve Smlouvě, a to ve výši 0,05 % z ceny nedodaného zboží včetně DPH za každý i započatý den prodlení. Výše sankce není omezena.
- 9.3 Kupující je oprávněn požadovat na Prodávajícím smluvní pokutu za nedodržení doby pro odstranění zjištěných vad na základě reklamace, a to ve výši 0,05 % z ceny reklamovaného zboží včetně DPH, a to za každý i započatý den prodlení. Minimální výše sankce je 1000,- Kč za den.
- 9.4 Úrok z prodlení a smluvní pokuta jsou splatné do 30 kalendářních dnů od data, kdy byla povinné straně doručena písemná výzva k jejich zaplacení oprávněnou stranou, a to na účet oprávněné strany uvedený v písemné výzvě.
- 9.5 Zaplacením smluvní pokuty není jakkoliv dotčen nárok Kupujícího na náhradu škody; nárok na náhradu škody je Kupující oprávněn uplatnit vedle smluvní pokuty v plné výši. Zaplacením smluvní pokuty není dotčeno splnění povinnosti, která je prostřednictvím smluvní pokuty zajištěna.

### **X. DŮVĚRNÉ INFORMACE**

- 10.1 Vzhledem k veřejnoprávnímu charakteru Kupujícího Prodávající výslovně prohlašuje, že je s touto skutečností obeznámen, že žádné ustanovení Smlouvy nepodléhá z jeho strany obchodnímu tajemství a souhlasí se zveřejněním smluvních podmínek obsažených ve Smlouvě, včetně jejích příloh a případných dodatků Smlouvy za podmínek vyplývajících z příslušných právních předpisů, zejména z Nařízení Evropského parlamentu a Rady (EU) 2016/679 ze dne 27. dubna 2016 o ochraně fyzických osob v souvislosti se zpracováním osobních údajů a o volném pohybu těchto údajů a o zrušení směrnice 95/46/ES (obecné nařízení o ochraně osobních údajů) a zákona č. 340/2015 Sb., o zvláštních podmínkách účinnosti některých smluv, uveřejňování těchto smluv a o registru smluv (zákon o registru smluv), ve znění pozdějších předpisů.

- 10.2 Smluvní strany prohlašují, že skutečnosti uvedené ve Smlouvě nepovažují za obchodní tajemství a udělují souhlas k jejich užití a zveřejnění bez stanovení jakýchkoli dalších podmínek.

## **XI. DOBA TRVÁNÍ SMLOUVY A MOŽNOSTI JEJÍHO UKONČENÍ**

- 11.1 Smlouva může být ukončena:
- a) písemnou dohodou obou stran,
  - b) odstoupením od Smlouvy v případech, kdy některá ze smluvních stran poruší Smlouvu podstatným způsobem.
- 11.2 Odstoupit od Smlouvy je oprávněna ta smluvní strana, která svou povinnost neporušila. Kupující je oprávněn od Smlouvy písemně odstoupit z důvodu jejího podstatného porušení Prodávajícím, přičemž za podstatné porušení Smlouvy Prodávajícím se považuje takové porušení smlouvy, o kterém Prodávající s přihlédnutím k účelu Smlouvy, který vyplynul z jejího obsahu nebo z okolností, za nichž byla Smlouva uzavřena, věděl nebo musel vědět, že v době uzavření Smlouvy nebo v době porušení povinnosti, že Kupující nebude mít zájem na plnění povinností při takovém porušení Smlouvy. Podstatným porušením této smlouvy je vždy:
- a) prodlení Prodávajícího s řádným dodáním vozidel delším než 30 kalendářních dnů;
  - b) dodání vozidel použitých nebo vyrobených v jiném než dohodnutém roce;
  - c) opakované porušování dalších povinností Prodávajícím vyplývajících ze Smlouvy, zejména při zajišťování servisních služeb.
- 11.3 Smluvní strany se dohodly, že účinky odstoupení od Smlouvy se nedotýkají již splněné části plnění podle Smlouvy, ledaže Kupující sdělí Prodávajícímu, že trvá na odstoupení od Smlouvy od jejího počátku.
- 11.4 Smluvní strany se dále dohodly, že odstoupení od Smlouvy musí být písemné a může být uplatněno jen za situace, kdy na možnost odstoupení od Smlouvy již dříve Kupující písemně Prodávajícího upozornil. Odstoupení od Smlouvy učiněné v rozporu s předchozí větou je neplatné. Odstoupení od Smlouvy je účinné ode dne, kdy bylo doručeno druhé smluvní straně.
- 11.5 Ukončením Smlouvy nejsou dotčena ustanovení o odpovědnosti za škodu (škoda může spočívat i v nákladech vynaložených Kupujícím v rámci realizace nového zadávacího řízení na obdobný předmět plnění), nároky na uplatnění smluvních pokut a ostatních práv a povinností založených Smlouvou, která mají podle zákona nebo Smlouvy trvat i po jejím ukončení.

## **XII. ZÁVĚREČNÁ USTANOVENÍ**

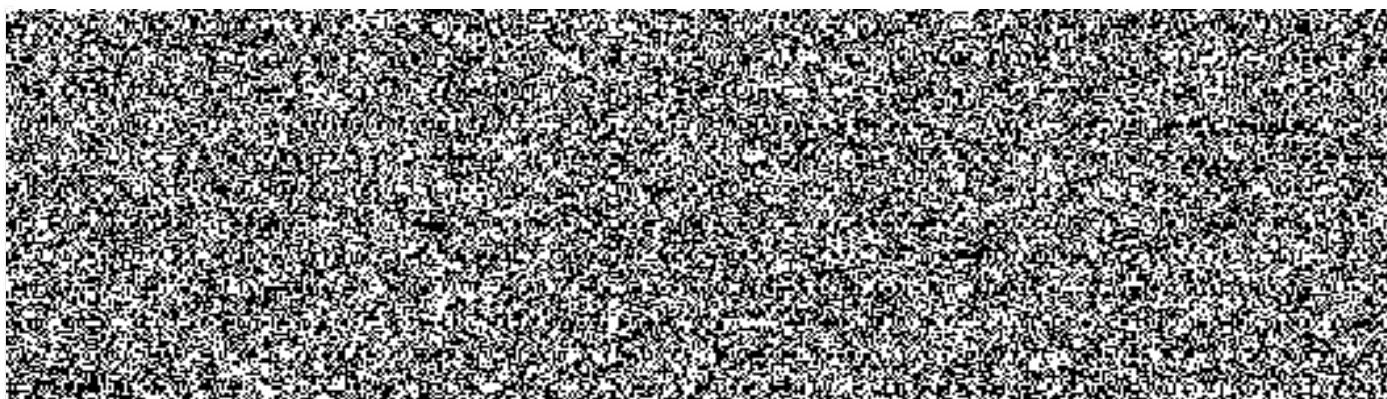
- 12.1 Tato Smlouva představuje úplnou dohodu Smluvních stran o předmětu Smlouvy. Smlouvu je možné měnit pouze písemnou dohodou Smluvních stran



ve formě číslovaných dodatků Smlouvy, podepsaných oprávněnými zástupci obou smluvních stran.

- 12.2 Doručovacími adresami jsou adresy uvedené v záhlaví Smlouvy. Změnu je Smluvní strana povinna písemně oznámit předem a nebude-li to možné, tak bez zbytečného odkladu po jejím provedení, nejdéle však nejbližší pracovní den. Smluvní straně jdou plně k tíži důsledky případného neoznámení změny doručovací adresy podle předcházející věty.
- 12.3 Je-li nebo stane-li se jakékoli ustanovení Smlouvy neplatným, nezákonným nebo nevynutitelným, netýká se tato neplatnost a nevynutitelnost zbývajících ustanovení Smlouvy. Smluvní strany se tímto zavazují nahradit do 5 (pěti) pracovních dnů po doručení výzvy druhé Smluvní strany jakékoli takové neplatné, nezákonné nebo nevynutitelné ustanovení ustanovením, které je platné, zákonné a vynutitelné a má stejný nebo alespoň podobný obchodní a právní význam.
- 12.4 Práva a povinnosti vzniklé na základě Smlouvy nebo v souvislosti s ní se řídí českým právním řádem, zejména pak Občanským zákoníkem. Žádné ustanovení Smlouvy nesmí být vykládáno tak, aby omezovalo oprávnění Kupujícího uvedená v Zadávací dokumentaci zadávacího řízení.
- 12.5 Tato smlouva podléhá povinnosti uveřejnění v registru smluv podle zákona o registru smluv, přičemž smluvní strany souhlasí s jejím uveřejněním v plném rozsahu. Uveřejnění této smlouvy v registru smluv zajistí Kupující.
- 12.6 Smlouva nabývá platnosti dnem uzavření a účinnosti dnem uveřejnění v registru smluv.
- 12.7 Smlouva je vyhotovena v elektronické podobě.
- 12.8 Nedílnou součástí Smlouvy jsou následující přílohy:
- Příloha č. 1 – Technická specifikace
- 12.9 Smluvní strany shodně prohlašují, že si Smlouvu před jejím podpisem přečetly a že byla uzavřena po vzájemném projednání podle jejich pravé a svobodné vůle, určitě, vážně a srozumitelně, a že se dohodly o celém jejím obsahu, což stvrzují svými podpisy.

Podpisy smluvních stran:



## Volkswagen – Transporter KOMBI (T6) 4 MOTION

**Provedení:** osobní vozidlo - mikrobus

**Barva karoserie:** bílá B4B4 Candy

**Počet míst:** 9 včetně řidiče;

**Zdvihový objem:** 1968 cm<sup>3</sup>;

**Pohon:** 4 x 4

**Motor:** vznětový, výkon 110 (kW)

exhalační (emisní) norma: dle aktuálně platné legislativy; min. dojezd na plnou nádrž při normované spotřebě v režimu smíšeného provozu 650 km

**Převodovka:** automatická DSG DR

**Rozvor (mm):** 3400;

**Délka (mm):** 5304;

**Hmotnost:**

- celková hmotnost (kg): max. 3500;
- užitečná hmotnost (kg): min. 800;

**Karoserie:** mikrobus;

- počet dveří: 5 dveřová (2x přední, 1x boční posuvné vpravo, 1x boční posuvné vlevo, 1x zadní výklopné dveře nahoru se stěračem a vyhříváním oknem)
- barva oken: čelní sklo a skla dveří řidiče a spolujezdce tónovaná; boční a zadní okna v prostoru pro cestující zatmavená v max. přípustné míře,
- provedení: posuvné větrací okna v prostoru pro cestující vlevo i vpravo na místě první řady sedadel pro cestující;
- elektricky ovládána přední okna;

**Sedadla:**

- řidič, spolujezdec vpředu;
- 2. řada sedadel: 3 samostatná sedadla (vyjímatelné) se sklopným krajním sedadlem vpravo i vlevo u bočních posuvných dveří s funkcí Easy-Entry;
- 3. řada sedadel: 3 samostatná sedadla sklopné vyjímatelné;

**Interiér:** tmavé (černé) barvy, látkou potažená sedadla;

**Bezpečnost:** min. airbag čelní řidiče a spolujezdce, boční a stropní vpředu

**Výbava a funkčnost:**

- centrální zamykání s dálkovým ovládním a ovládním z místa řidiče;
- automatické denní svícení s možností vypnutí z místa řidiče;
- obložení stěn a stropu v prostoru pro cestující a zavazadlového prostoru - polstrování;
- omyvatelná podlaha – gumové koberečky;
- přídatné nezávislé naftové topení;
- monitorování tlaku v pneumatikách;
- klimatizace celého prostoru vozidla (výměník a výparník vpředu i vzadu);

- tempomat;
- multifunkční kožený volant;
- parkovací senzory vpředu a vzadu;
- elektricky ovládaná a vyhřívaná vnější zpětná zrcátka;
- přední mlhová světla;
- autorádio s bluetooth a handsfree funkcionalitou, s navigací vč. map. souborů s doživotní aktualizací s českým menu, originální z výroby integrované v palubní desce
- palubní počítač s českým menu;
- sada letních pneumatik včetně disků a krytů kol v případě plechových disků (celoroční pneumatiky jsou nepřipustné), v případě systému přímého měření tlaku vzduchu včetně senzorů; montáž na vozidle dle aktuálního data předání (1.11. – 30.3. zimní pneu);
- sada zimních pneumatik, minimálně stejného rychlostního koeficientu jako u letních pneumatik, včetně disků shodných s disky použitými u letních pneumatik (celoroční pneumatiky jsou nepřipustné, kompletní sada 4 kol), v případě systému přímého měření tlaku vzduchu včetně senzorů;
- reflexní výstražné oranžové vesty na počet sedadel;
- plnohodnotné rezervní kolo shodné s letní sadou kol;
- tažné oko vpředu a vzadu;
- tažné zařízení s 13 pól. zásuvkou
- klíč na matice kol a příruční zvedák v zesíleném provedení;
- povinná výbava (viz Vyhláška č. 341/2014 Sb. Ministerstva dopravy, o schvalování technické způsobilosti a o technických podmínkách provozu vozidel na pozemních komunikacích, příloha č. 12, čl. 32, odst. B) 1., ve znění pozdějších předpisů.
- hasicí přístroj práškový 1 kg s ukazatelem tlaku

**Výstražné světelné a zvukové zařízení ve skrytém provedení dle platné legislativy:**

- 2x maják + zvukové výstražné zařízení
- doplňková zvláštní výstražná světla

