

## SMLOUVA O DÍLO

uzavřená podle ust. § 2586 a násl. zákona č. 89/2012 Sb., občanský zákoník, ve znění  
pozdějších předpisů (dále jen „občanský zákoník“),  
mezi smluvními stranami:

### statutární město Brno

se sídlem: Dominikánské náměstí 196/1, 602 00 Brno

Zastoupené: [REDACTED]

IČO: 44992785

DIČ: CZ44992785

Bankovní spojení: [REDACTED]

Číslo účtu: [REDACTED]

Ve věcech technických je oprávněna jednat:

K podpisu smlouvy j

a spolupráce

(dále jen „**Objednatel první**“)

### Jihomoravský kraj

se sídlem: Žerotínovo nám. 449/3, 601 82 Brno

zastoupený: [REDACTED]

IČO: 70888337

DIČ: CZ70888337

Kontaktní osoby: [REDACTED]

Tel.: [REDACTED]

E-mail: [REDACTED]

Bankovní spojení: [REDACTED]

Číslo účtu: [REDACTED]

(dále jen „**Objednatel druhý**“)

(Objednatel první a Objednatel druhý společně také jako Objednatelé a každý jednotlivě jako  
Objednatel)

a

### CHYBIK+KRISTOF ASSOCIATED ARCHITECTS s.r.o.

se sídlem: Dominikánské náměstí 656/2, Brno-město, 602 00 Brno

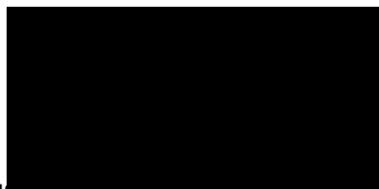
Číslo účtu:

Kontaktní osoba:

Telefon:

E-mail:

(dále jen „Zhotovitel“)



## I. Předmět smlouvy

1. Za podmínek uvedených v této smlouvě se Zhotovitel zavazuje na svůj náklad na své nebezpečí zhotovit ideový koncept, návrh expozice a prováděcí dokumentaci pro společnou prezentaci statutárního města Brna a Jihomoravského kraje na Všeobecné světové výstavě EXPO 2020 v Dubaji (dále jen „**dílo**“). Zhotovitel se dále zavazuje pro Objednatele provést autorský dozor při výrobě a dodání prvků expozice a při instalaci expozice dle díla (dále jen „**autorský dozor**“). Objednatel se zavazuje za řádně zhotovené dílo a provedený autorský dozor zaplatit dohodnutou cenu, a to stejným dílem.
  2. **Dílo**, které bude vycházet z návrhu uvedeného v nabídce Zhotovitele podané v rámci veřejné zakázky malého rozsahu s názvem „**SPOLEČNÁ PREZENTACE STATUTÁRNÍHO MĚSTA BRNA A JIHOMORAVSKÉHO KRAJE NA EXPO 2020 V DUBAJI – IDEOVÝ KONCEPT, NÁVRH EXPOZICE, PROVÁDĚCÍ DOKUMENTACE A AUTORSKÝ DOZOR**“ a bude rozpracováno dle připomínek Objednatelů, zahrnuje zejména:
    - a) Ideový koncept se zapracovanými připomínkami Objednatelů,
    - b) Návrh expozice, a
    - c) Prováděcí dokumentaci.
  3. **Autorský dozor** bude zahrnovat:
    - a) Autorský dozor při výrobě a dodání prvků expozice,
    - b) Autorský dozor při instalaci expozice.
  4. Ideový koncept se zapracovanými připomínkami Objednatelů bude zpracován ve formátu .pdf, a bude obsahovat:
    - vysvětlení konceptu expozice (slovní popis) včetně popisu interaktivních prvků v maximálním rozsahu 2 strany A4
    - schématické znázornění expozice v maximálním rozsahu 1 strana A4
    - základní vizualizace expozice včetně barevného řešení v maximálním rozsahu 3 strany A4
    - půdorys a čelní pohledy v měřítku 1:50.
- Připomínky k zapracování do Ideového konceptu budou vycházet mj. z výsledků jednání pořádaných Objednateli, za účasti Zhotovitele a zástupců společností a institucí působících v oborech elektronové mikroskopie a vesmírného průmyslu, kterých je Zhotovitel povinen se účastnit. Jednání budou probíhat v Brně, četnost jednání bude dle potřeby.
- Ideový koncept Zhotovitel Objednatelům předá celkem 2 x v listinné podobě a 2 x v elektronické podobě CD(DVD)-ROM, a to textovou část ve formátu kompatibilním s programem Microsoft WORD, výkresovou část ve formátu .pdf kompatibilním s programem Adobe Acrobat Reader.
5. Návrh expozice bude zpracovaný ve výkresech a vizualizacích (výkresová část dokumentace bude zpracována v měřítku max. do 1:50 s metrovou sítí se zákresem pozic prvků vnitřního vybavení/interiéru) s legendou doplňující výkresy jen v nezbytném rozsahu o údaje, které nelze vyjádřit graficky a bude obsahovat dokumenty:
    - celková 3D vizualizace,
    - výkres: půdorys s legendou,

- dílčí výkresy: čelní, boční pohledy, řez v měřítku 1:50,
- technický popis expozice.

Návrh expozice Zhotovitel Objednatelům předá celkem 2 x v listinné podobě a 2 x v elektronické podobě CD(DVD)-ROM, a to textovou část ve formátu kompatibilním s programem Microsoft WORD, výkresovou část ve formátu .pdf kompatibilním s programem Adobe Acrobat Reader.

6. Výkresová část prováděcí dokumentace bude zpracována v měřítku max. 1:50 s metrovou sítí se zákresem pozic prvků vnitřního vybavení expozice s legendou doplňující výkresy jen v nezbytném rozsahu o údaje, které nelze vyjádřit graficky. Výkresová část bude obsahovat výkresy s potřebnou přesností zobrazení. Z výkresů musí být jasně identifikovatelné vybavení expozice včetně určujících detailů. Vizualizace a axonometrie včetně tištěných výstupů bude zpracována barevně.

Prováděcí dokumentaci Zhotovitel Objednatelům předá celkem 2 x v listinné podobě a 2 x v elektronické podobě CD(DVD)-ROM, a to textovou část ve formátu kompatibilním s programem Microsoft WORD, výkresovou část ve formátu .pdf kompatibilním s programem Adobe Acrobat Reader. Prováděcí dokumentace bude zpracována do takového stupně detailů a podrobností, aby bylo možné realizovat expozici včetně výroby všech prvků a jejich umístění v expozici. Součástí prováděcí dokumentace budou i následující dokumenty, které musí být zpracovány i v anglickém jazyce:

- a) zakreslené umístění odsouhlasené s Kanceláří generálního komisaře účasti ČR (dále jen „KGK“) na EXPO Dubaj 2020 v rámci prostoru expozice,
- b) obrazová ilustrace vystaveného exponátu,
- c) popis exponátu a jeho součástí,
- d) popis funkce exponátu,
- e) materiálové řešení,
- f) technologické řešení včetně nároků na připojená média, příkon,
- g) přesné rozměry a hmotnost, a
- h) nároky na montáž (včetně specifikace případného zavěšení / kotvení jakýmkoli způsobem).

Výše uvedené dokumenty v anglickém jazyce podléhají schválení KGK. Zhotovitel je povinen zpracovat do prováděcí dokumentace v českém jazyce a výše uvedených dokumentů v anglickém jazyce případné připomínky KGK.

7. Obecnými požadavky na expozici jsou:

- Ideový koncept bude odpovídat ideovému konceptu dodanému Zhotovitelem v jeho nabídce a bude obsahovat zapracované připomínky Objednatelů.
- Expozice musí být v souladu s celkovou koncepcí Národního pavilonu ČR, která tvoří přílohu č. 1 této smlouvy a je její nedílnou součástí.
- Využití prostoru rotační expozice na ploše 100 m<sup>2</sup> (půdorys rotační expozice je přílohou č. 2 této smlouvy a je její nedílnou součástí).
- V rámci ideového konceptu expozice „**od nanostruktur do vesmíru**“ představit zejména elektronovou mikroskopii a vesmírný průmysl, což jsou jedny z klíčových oborů Regionální inovační strategie Jihomoravského kraje.
- Dodat expozici společný příběh – vhodně propojit obor elektronové mikroskopie a vesmírného průmyslu. Důraz bude kladen na interaktivitu, poskytnout návštěvníkovi zážitek, možnost se nějak zapojit, zúčastnit.
- Při návrhu expozice lze využít mobiliář, který bude v expozici k dispozici. Popis mobiliáře je přílohou č. 3 této smlouvy a je její nedílnou součástí – technická specifikace rotační expozice a design základního mobiliáře expozice. Využití tohoto mobiliáře není podmínkou.

- Zpracovat do návrhu expozice sestavu bezrámových LCD obrazovek o velikosti 55“ (min. 2+2) k promítání videospotů
- Návrh expozice musí respektovat reálnost konstrukčního a materiálového řešení navržených prvků.
- Ideový koncept a návrh expozice musí respektovat předpokládanou celkovou hodnotu veřejné zakázky na její **následnou realizační část**, jež bude předmětem samostatné veřejné zakázky v předpokládané maximální výši 2 000.000 Kč bez daně z přidané hodnoty (dále jen „DPH“).

## II. Doba a místo plnění

1. Zhotovitel se zavazuje provést a předat Objednatelům dílo, resp. jeho části, a autorský dozor dle této smlouvy nejpozději:
  - a) do 10. 12. 2019 v případě dopracovaného ideového konceptu na základě zpracovaných připomínek Objednatelů a vstupů partnerů a návrhu expozice,
  - b) do 28. 2. 2020 v případě prováděcí dokumentace,
  - c) po dobu výroby a dodání prvků expozice v případě autorského dozoru při výrobě a dodání prvků expozice,
  - d) noc z 29. 1. 2021 na 30. 1. 2021 v časovém pásmu „Gulf Standard Time“ (GST, UTC +4) v případě autorského dozoru při instalaci expozice – v rotační expozici na EXPO 2020 v Dubaji,

a to spolu se všemi podklady a dokumenty vzniklými v průběhu realizace díla dle této smlouvy. O předání a převzetí jednotlivých částí díla vyhotoví Zhotovitel protokoly o předání a převzetí.
2. Místem pro předání díla dle odst. 1., písm. a) a b) tohoto článku je Magistrát města Brna, Odbor strategického rozvoje a spolupráce, Husova 12, 601 67 Brno. Místem pro předání plnění dle odst. 1, písm. c) je místo výroby a dodání prvků expozice a místem pro předání plnění dle odst. 1, písm. d) je místo rotační expozice na EXPO 2020 v Dubaji.

## III. Cena za dílo a autorský dozor

1. Cena díla a autorského dozoru je stanovena dohodou smluvních stran jako cena nejvýše přípustná, která platí po celou dobu platnosti smlouvy, a činí:

	<b>Cena bez DPH</b>	<b>DPH ..... 21 %</b>	<b>Cena s DPH</b>
Ideový koncept	70.000,- Kč	14.700,- Kč	84.700,- Kč
Návrh expozice	80.000,- Kč	16.800,- Kč	96.800,- Kč
Prováděcí dokumentace	100.000,- Kč	21.000,- Kč	121.000,- Kč
Autorský dozor při výrobě a dodání prvků expozice	50.000,- Kč	10.500,- Kč	60.500,- Kč
Autorský dozor při instalaci expozice	49.000,- Kč	10.290,- Kč	59.290,- Kč
<b>Celkem</b>	<b>349.000,- Kč</b>	<b>73.290,- Kč</b>	<b>422.290,- Kč</b>

2. Cena za dílo a autorský dozor podle odst. 1. tohoto článku smlouvy obsahuje veškeré služby definované touto smlouvou se započítáním veškerých nákladů Zhotovitele spojených se splněním jeho závazku z této smlouvy včetně odměny Zhotovitele za oprávnění Objednatelů užívat majetková práva k dílu a nákladů Zhotovitele na dopravu a ubytování v Dubaji v případě autorského dozoru při instalaci expozice. Cena obsahuje i

případná rizika a zvýšené náklady spojené s vývojem cen vstupních nákladů, a to až do doby ukončení díla.

3. Cenu za dílo a autorský dozor je možné překročit pouze v případě změny (zvýšení) sazby DPH, a to tak, že Zhotovitel připočítá ke sjednané ceně bez DPH daň z přidané hodnoty v procentní sazbě odpovídající zákonné úpravě účinné k datu uskutečnění zdanitelného plnění. Pokud dojde ke snížení sazby DPH k datu uskutečnění zdanitelného plnění, připočte Zhotovitel ke sjednané ceně bez DPH daň z přidané hodnoty v procentní sazbě odpovídající zákonné úpravě účinné k datu uskutečnění zdanitelného plnění.
4. Zhotovitel odpovídá za to, že sazba daně z přidané hodnoty je stanovena v souladu s platnými právními předpisy.

#### **IV. Platební podmínky**

1. Cena za dílo a autorský dozor je splatná na základě daňových dokladů (faktur) vystavených Zhotovitelem po dodání části díla a po realizaci autorského dozoru dle čl. II., odst. 1. této smlouvy. Zhotovitel je oprávněn vystavit faktury za dílo na základě protokolu o předání a převzetí příslušné části předmětu plnění podepsaný zástupci všech smluvních stran. Zhotovitel vystaví vždy 2 faktury, kdy cenu za část díla nebo autorský dozor rozdělí stejným dílem mezi oba Objednatelé.
2. Faktura musí obsahovat náležitosti účetních daňových dokladů dle § 11 odst. 1 zákona č. 563/1991 Sb., o účetnictví, ve znění pozdějších předpisů, a daňového dokladu dle § 29 odst. 1 zákona č. 235/2004 Sb., o dani z přidané hodnoty, ve znění pozdějších předpisů, zejména:
  - a) označení a číslo,
  - b) označení smluvních stran,
  - c) důvod fakturace, popis práce, přesné označení předmětu plnění, resp. jeho části,
  - d) označení bankovního ústavu a číslo účtu, na který má být placeno,
  - e) den odeslání faktury a lhůta splatnosti,
  - f) datum uskutečnění zdanitelného plnění,
  - g) částka k úhradě.

Datum splatnosti faktury bude činit min. 14 dnů ode dne doručení faktury. Pokud poslední den lhůty úhrady faktury vychází na den pracovního volna nebo pracovního klidu, je dnem rozhodným pro úhradu nejbližší následující pracovní den.

3. Objednatelé jsou oprávněni před uplynutím data splatnosti vrátit fakturu, pokud neobsahuje požadované náležitosti nebo obsahuje nesprávné cenové údaje. Oprávněným vrácením faktury přestává běžet lhůta její splatnosti. Zhotovitel vystaví Objednateli, resp. Objednatelům, novou fakturu se správnými údaji a dnem doručení nové faktury začíná běžet nová lhůta její splatnosti.
4. Povinnost zaplatit je splněna dnem odepsání příslušné částky z účtů Objednatelů.

#### **V. Práva a povinnosti smluvních stran**

1. Zhotovitel je povinen realizovat předmět plnění včas a v řádné kvalitě, při realizaci předmětu plnění bude postupovat s náležitou odbornou péčí a profesionálně, v souladu s platnými právními předpisy a touto smlouvou a počínat si tak, aby v rámci své činnosti nezpůsobil Objednatelům škodu nebo nepoškodil jejich dobré jméno.
2. Zhotovitel se zavazuje, že návrh expozice a prováděcí dokumentaci zpracuje v souladu s podklady mu poskytnutých Objednateli, zejména Technickou specifikací rotační expozice a Designem základního mobiliáře expozice, Půdorysem rotační expozice a Koncepcí stálé

expozice pavilonu ČR na EXPO 2020 včetně stálých exponátů, které jsou přílohami 1 až 3 této smlouvy a tvoří její nedílnou součást.

3. Zhotovitel se zavazuje, že podklady mu poskytnuté Objednateli, použije jen pro naplnění účelu této smlouvy, nezneužije je a neposkytne je třetím osobám.
4. Objednatelé jsou oprávněni v průběhu provádění díla kontrolovat kvalitu, způsob provedení a soulad se zadáním ve smlouvě.
5. Zhotovitel je povinen v průběhu provádění díla poskytovat informace o plnění zakázky, při plnění dodržovat obecně závazné předpisy, postupovat s náležitou odbornou péčí a chránit zájmy Objednatelů.
6. Zhotovitel se zavazuje během realizace předmětu plnění průběžně konzultovat s Objednateli jakékoliv nejasnosti; případné změny při realizaci předmětu plnění může provádět jen se souhlasem Objednatelů.
7. Zhotovitel odpovídá v průběhu provádění zakázky za dodržení bezpečnostních předpisů, je dále povinen obstarat veškerá nutná povolení k provádění činnosti. Objednatelé nenesou žádným způsobem odpovědnost za nesplnění povinnosti ve vztahu k dalším orgánům veřejné správy.
8. Zhotovitel odpovídá v průběhu realizace předmětu plnění za škody způsobené porušením svých povinností podle této smlouvy.
9. Zhotovitel bere na vědomí, že dle § 2 písm. e) zákona č. 320/2001 Sb., o finanční kontrole ve veřejné správě a o změně některých zákonů (zákon o finanční kontrole), ve znění pozdějších předpisů, je Zhotovitel osobou povinnou spolupůsobit při výkonu finanční kontroly
10. Objednatelé si vyhrazují právo odsouhlasit všechny subdodavatele, kteří se budou na realizaci předmětu plnění společně se Zhotovitelem podílet.
11. Zhotovitel se zavazuje k mlčenlivosti o případných důvěrných informacích, s nimiž by mohl přijít do styku při realizaci předmětu plnění podle této smlouvy.

## **VI. Splnění závazků**

1. Závazek Zhotovitele provést předmět plnění je splněn řádným dokončením všech etap předmětu plnění a předáním Objednatelům bez vad a nedodělků a provedením všech služeb dle této smlouvy.
2. Dílo se považuje za řádně dokončené, je-li vytvořeno v celém rozsahu podle této smlouvy a je-li jeho hmotné zachycení ve formě odpovídající obsahu této smlouvy předáno Zhotovitelem Objednatelům a Objednateli převzato.
3. Zhotovitel předmět plnění předá a provede v termínech a místech podle čl. II této smlouvy. O předání a převzetí jednotlivých částí díla budou zhotovitelem vyhotoveny písemné protokoly o předání a převzetí, všechny protokoly budou podepsány zástupci všech smluvních stran. Zjevné vady spočívající v tom, že realizace předmětu plnění nebude odpovídat zadání podle smlouvy, jsou Objednatelé povinni reklamovat při převzetí předmětu plnění či jeho části, ostatní vady jsou Objednatelé povinni reklamovat bez zbytečného odkladu poté, co tyto vady zjistí. Objednatelé však nejsou povinen přezkoumávat technická řešení. V případě skrytých vad nebo technických řešení, která jsou v rozporu se závaznými předpisy, se Zhotovitel nezbavuje odpovědnosti za škody.
4. Objednatelé mohou požadovat opravu nebo úpravu realizace díla tak, aby to odpovídalo účelu, který je uveden v této smlouvě.

5. Převzetím díla, resp. jeho části, nabývají Objednatelé k dílu vlastnické právo.

## **VII. Záruční podmínky a vady díla**

1. Zhotovitel poskytuje Objednatelům záruku za věcnou a formální správnost díla, tzn., že dílo bude provedeno v souladu s požadavky Objednatelů, v délce 24 měsíců. Záruční doba začíná plynout ode dne řádného předání a převzetí díla dle této smlouvy bez vad a nedodělků.
2. Vadou díla se pro účely této smlouvy rozumí rozpor mezi sjednanými podmínkami provedení díla a skutečným stavem díla.
3. Vyskytne-li se v průběhu záruční doby na díle vada, jsou Objednatelé či jeden z nich povinni bezodkladně písemně oznámit Zhotoviteli její výskyt, vadu popsat a uvést, jak se projevuje.
4. Zhotovitel odpovídá za vady, které má dílo v době předání Objednatelům a za vady, které vzniknou v záruční době. Za vady díla, které vzniknou po záruční době, odpovídá jen tehdy, pokud jejich příčinou bylo prokazatelné porušení jeho povinností.
5. Zhotovitel neodpovídá za vady a nedodělky na díle, které byly po jeho převzetí způsobeny neoprávněným zásahem jednoho z Objednatelů nebo třetí osobou či neodvratitelnými událostmi.
6. Objednatelé mají právo na bezplatné odstranění vad, za které Zhotovitel zodpovídá. Zhotovitel se zavazuje odstranit vady do 15 dnů od doručení písemného oznámení, pokud se smluvní strany nedohodnou jinak. O předání a převzetí opraveného díla bude zhotoven zápis.
7. Zhotovitel je povinen v návaznosti na Objednateli uplatněnou vadu zahájit práce na odstranění zjištěné vady, a to i v případě, že svoji odpovědnost za takto uplatněnou vadu neuzná. V případě, že Zhotovitel za uplatněné vady neručí, budou mu následně vzniklé náklady Objednateli uhrazeny do 14 dnů od doručení jejich písemného uplatnění Zhotovitelem.
8. Objednatelé jsou povinni poskytnout Zhotoviteli nezbytnou součinnost k odstranění vady.
9. Objednatelé mají rovněž právo na poskytnutí přiměřené slevy z ceny odpovídající rozsahu reklamovaných vad či nedodělků.
10. Objednatelé mají právo na zaplacení nákladů na odstranění vad v případě, kdy si Objednatelé vady či nedodělky opraví nebo odstraní sami nebo použijí třetí osoby k jejich odstranění, a to v případě, kdy situace neumožňuje, aby Zhotovitel odstranil vady sám.
11. Záruční doba se prodlužuje o dobu potřebnou k odstranění zjištěné vady.

## **VIII. Majetková práva k dílu**

1. Dnem předání hmotného zachycení díla přechází na Objednatele oprávnění hmotné zachycení díla užívat ke všem způsobům užití v neomezeném rozsahu, včetně oprávnění dále zpracovat příslušné části díla a pořizovat rozmnoženiny jejich hmotného zachycení nad rozsah sjednaný v této smlouvě (dále jen „licence“). Objednatelé jsou oprávněni spojit dílo s jiným dílem, jakož i zařadit jej do díla souborného.
2. Licence podle odst. 1 tohoto článku je Objednatelům poskytnuta Zhotovitelem na celou dobu trvání majetkových práv Zhotovitele.
3. Licenci podle odst. 1 tohoto článku nejsou Objednatelé povinni využít.

4. Objednatelé mohou poskytnout oprávnění tvořící součást licence podle odst. 1 tohoto článku zcela nebo zčásti třetí osobě, přičemž Zhotovitel uděluje Objednatelům výslovný souhlas s případným postoupením této licence, a to ve stejném rozsahu v jakém je oprávněn ji sám užívat.
5. Zhotovitel není oprávněn hmotné zachycení díla sám využívat nebo poskytnout jeho rozmnoženiny jiné osobě.

### **IX. Odstoupení od smlouvy a sankce**

1. Objednatelé jsou oprávněni od smlouvy odstoupit, pokud Zhotovitel:
  - a) nepředá Objednatelům řádně provedené dílo ve lhůtě stanovené v čl. II. odst. 1 této smlouvy,
  - b) dodá Objednatelům dílo, kdy vady či nedodělky jsou takového charakteru, že ztěžují či dokonce brání v užívání díla,
  - c) neodstraní vadu díla ve lhůtě uvedené v čl. VII. odst. 6 této smlouvy,
  - d) při podání nabídky na veřejnou zakázku, na základě které je realizován předmět plnění dle této smlouvy, uvedl nepravdivá prohlášení nebo informace za účelem získat veřejnou zakázku nebo jiný majetkový prospěch.
2. Odstoupením od smlouvy zanikají všechna práva a povinnosti smluvních stran. Účinky odstoupení nastávají dnem následujícím po dni, kdy bylo písemné oznámení o odstoupení doručeno druhé smluvní straně. V případě pochybností se má za to, že je odstoupení doručeno 5. den od jeho odeslání. Smluvní strany se dohodly, že odstoupením se tato smlouva od počátku ruší.
3. Odstoupením od smlouvy nejsou dotčena ustanovení týkající se smluvních pokut, úroků z prodlení a ustanovení týkající se těch práv a povinností, z jejichž povahy vyplývá, že mají trvat i po odstoupení (zejména jde o povinnost poskytnout peněžitá plnění za plnění poskytnutá před účinností odstoupení).
4. V případě, že Zhotovitel bude v prodlení s předáním díla či jeho části, uhradí objednateli smluvní pokutu ve výši 0,1 % z celkové ceny za dílo, a to za každý započatý den prodlení, maximálně však do výše celkové ceny díla.
5. V případě nedodržení lhůty k odstranění vad, které se projeví v záruční době, je Zhotovitel povinen Objednatelům uhradit smluvní pokutu ve výši 0,1 % z celkové ceny za dílo za každý i započatý den prodlení s odstraněním vady, maximálně však do výše celkové ceny díla.
6. Dojde-li k prodlení s úhradou faktury (daňového dokladu), je Zhotovitel oprávněn účtovat Objednatelům úrok z prodlení ve výši 0,1 % z dlužné částky za každý započatý den prodlení po termínu splatnosti až do doby zaplacení.
7. Zaplacením smluvní pokuty není dotčeno právo smluvní strany na náhradu škody vzniklé porušením smluvní povinnosti.

### **X. Závěrečná ustanovení**

1. Tato smlouva nabývá platnosti jejím podpisem oprávněnými zástupci všech smluvních stran a účinnosti jejím uveřejněním v souladu s ustanovením § 6 odst. 1 zákona č. 340/2015 Sb., o zvláštních podmínkách účinnosti některých smluv, uveřejňování těchto smluv a o registru smluv (zákon o registru smluv), ve znění pozdějších předpisů. Smluvní strany se dohodly, že zveřejnění v Registru smluv zajistí Objednatel první.



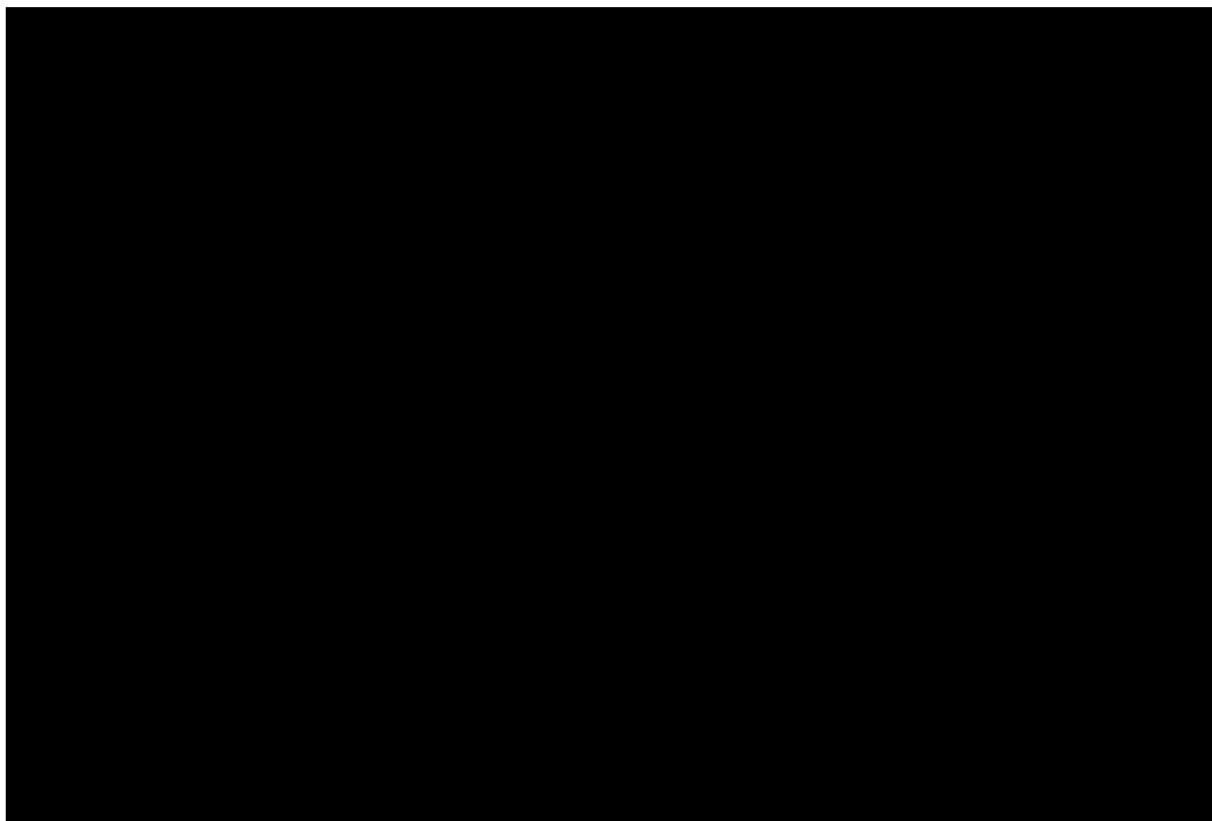
2. Pokud tato smlouva nestanoví jinak, řídí se právní vztahy z ní vyplývající příslušnými ustanoveními zákona č. 89/2012 Sb., občanského zákoníku, ve znění pozdějších předpisů, především pak ustanovením § 2586 a násl. občanského zákoníku, a zákona č. 121/2000 Sb., o právu autorském, o právech souvisejících s právem autorských a o změně některých zákonů (autorský zákon), ve znění pozdějších předpisů.
3. Tuto smlouvu lze měnit nebo doplňovat pouze písemnými, vzestupně číslovanými dodatky, podepsanými oprávněnými zástupci všech smluvních stran.
4. Tato smlouva je sepsána ve čtyřech stejnopisech, z nichž Objednatel první obdrží dva stejnopisy a Objednatel druhý a Zhotovitel obdrží shodně po jednom stejnopisu.
5. Objednatelé Zhotovitele upozorňují, a Zhotovitel bere na vědomí, že Objednatelé jsou povinnými subjekty dle zákona č. 106/1999 Sb., o svobodném přístupu k informacím, ve znění pozdějších předpisů.
6. Zástupci smluvních stran si smlouvu přečetli, s jejím obsahem souhlasí, což stvrzují svým vlastnoručním podpisem.

**Doložka podle § 23 zákona č. 129/2000 Sb., o krajích (krajské zřízení), ve znění pozdějších předpisů:**

Tato smlouva byla schválena Radou Jihomoravského kraje dne 14. 10. 2019 na 119. schůzi usnesením č. 8472/19/R119.

**Doložka podle § 41 zákona č. 128/2000 Sb., o obcích ve znění pozdějších předpisů:**

Tato smlouva byla schválena Radou města Brna na schůzi č. R8/046 konané dne 16. 10. 2019.

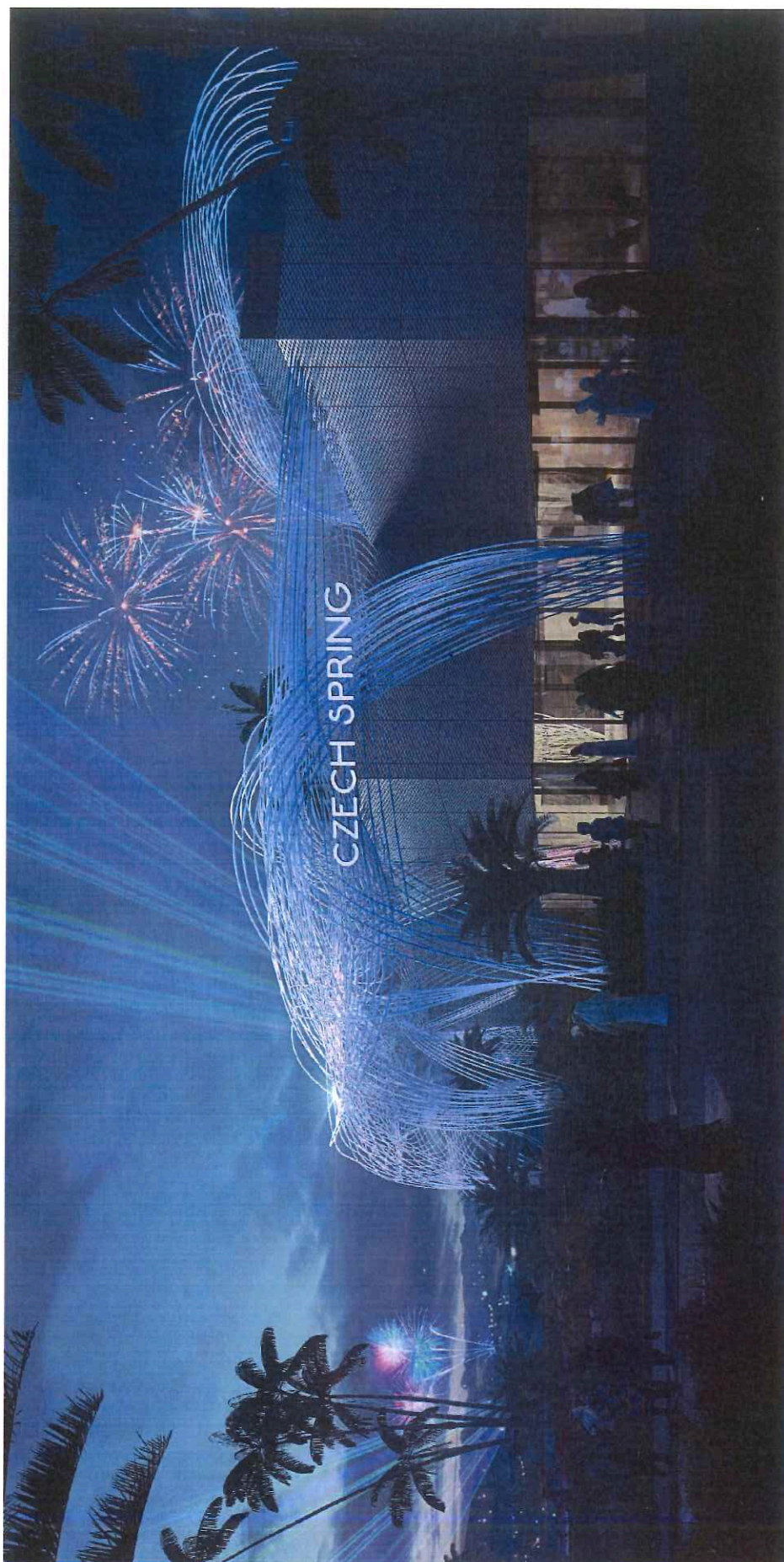


Přílohy:

Příloha č. 1 – Koncepce stálé expozice Národního pavilonu ČR na Všeobecné světové výstavě  
EXPO 2020 v Dubaji

Příloha č. 2 – Půdorys rotační expozice

Příloha č. 3 – Technická specifikace rotační expozice a design základního mobiliáře expozice



CZECH SPRING

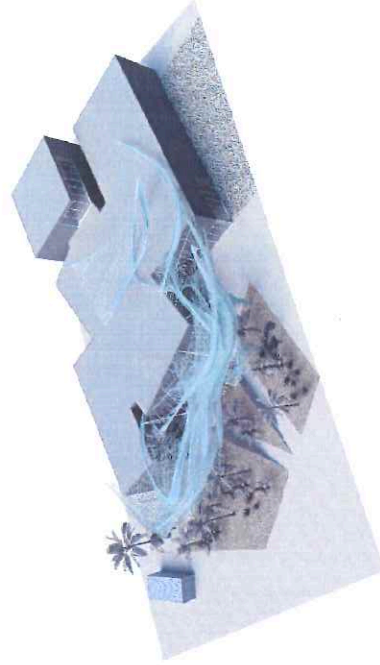
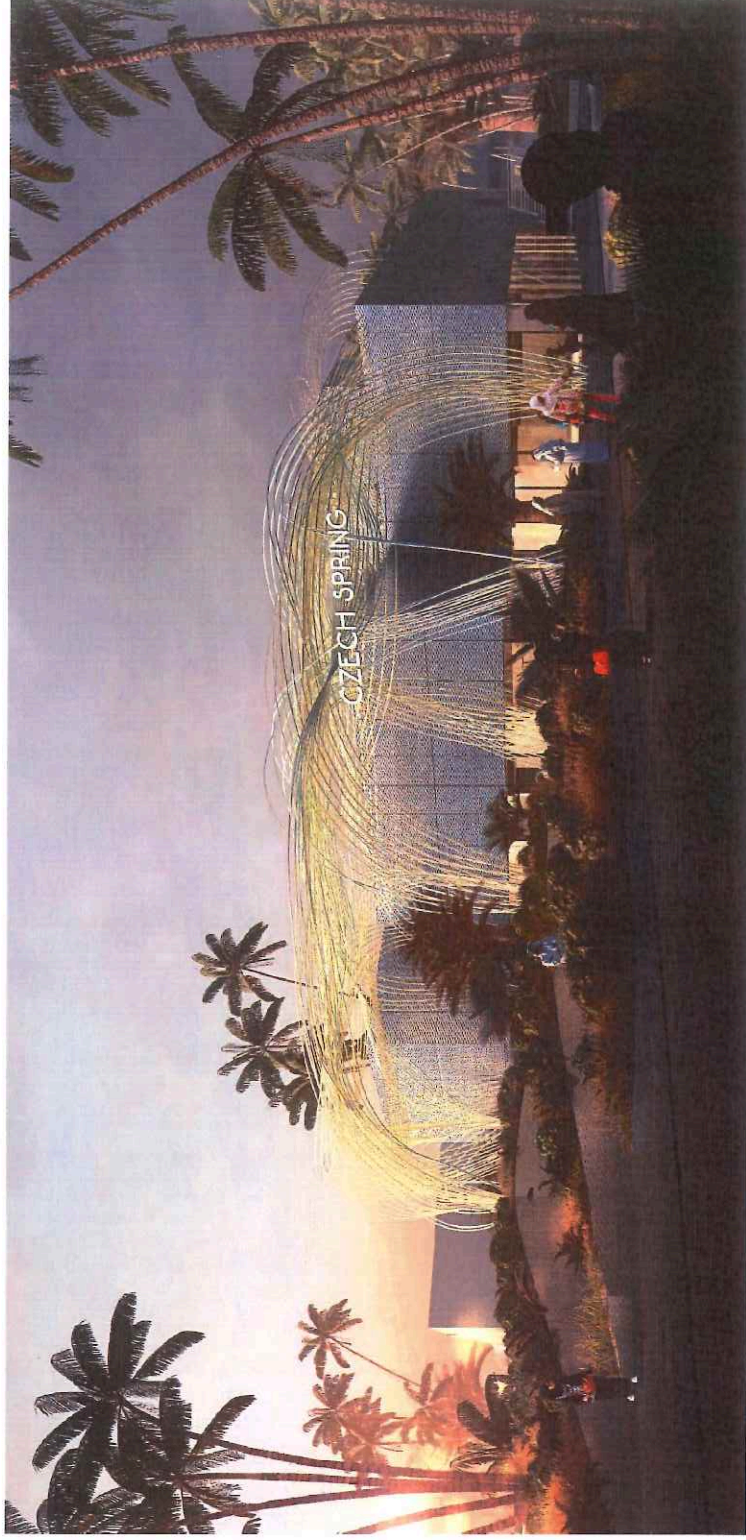
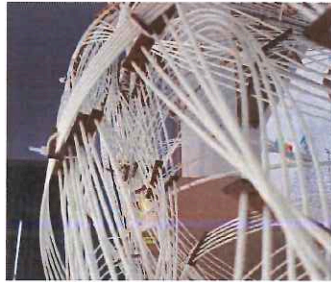
CZECH PAVILION EXPO 2020 DUBAI



BUILT-UP AREA: (BUA): 1561,1  
m<sup>2</sup>

GROSS FLOOR AREA (GFA):  
1181,3 m<sup>2</sup>

SHADING CANOPY AREA: 250,0  
m<sup>2</sup>



Pavilion orientation is determined by the corner position of the plot. The main axis of the building is turned of toward the exposed southern corner of the plot.

Pavilion consists of two main parts :

Object (Box), defined by the built-up volume

Ornamental Shading Canopy (Cloud): situated in the exterior entrance area and on the roof.

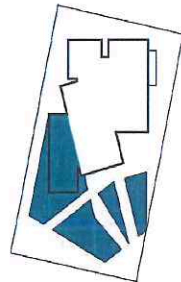
Both parts are designed like a whole, but they are to a considerable extent formally and structurally independent.

The Object hosts exposition areas, restaurant and technological, servicing and administrative facilities.

The Ornamental Shading Canopy comply with the on-plot landscape

with regard for its integration with the concourse public realm.





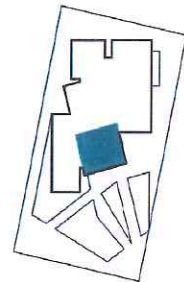
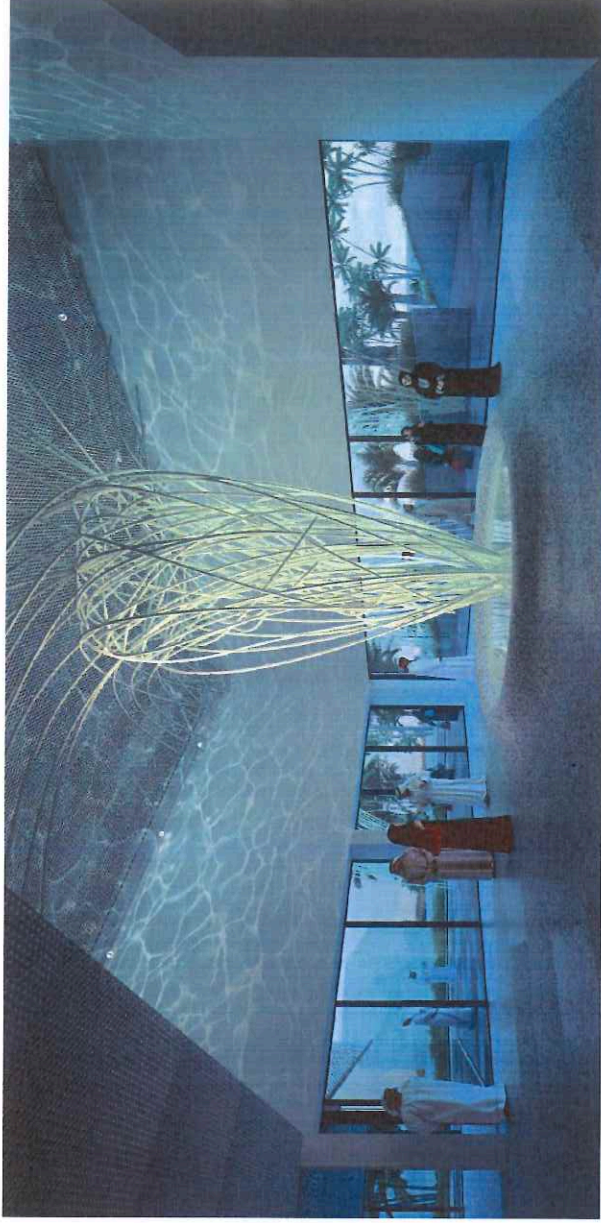
S.A.W.E.R. system is the heart and technological core of the pavilion. Its essence, which takes shape at a number of levels, is transformation. It transforms air into water, parched desert into garden in full bloom, or people's view of the Czech Republic. Complexity of the system that grows through the whole building. Desert cultivation is presented in the exterior part of pavilion, directly in the garden under Shading Canopy of the Sawyer Cloud. Side walls of paths, created by terrain moulds host the exhibition content: combined digital character (AV) of original footage and timelapses of roots growth presented on screens while combined with real (under transparent tubes in exhibition box) exposed roots in the soil. Exposition is located in the shaded queuing area, so there is a prerequisite of visitor's engagement while waiting in the queue.





S.A.W.E.R. FOR MOBILE CONTAINER MODULE

PHOTOBIOREACTOR



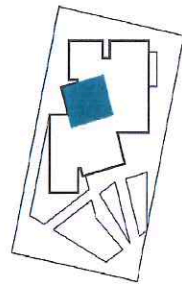
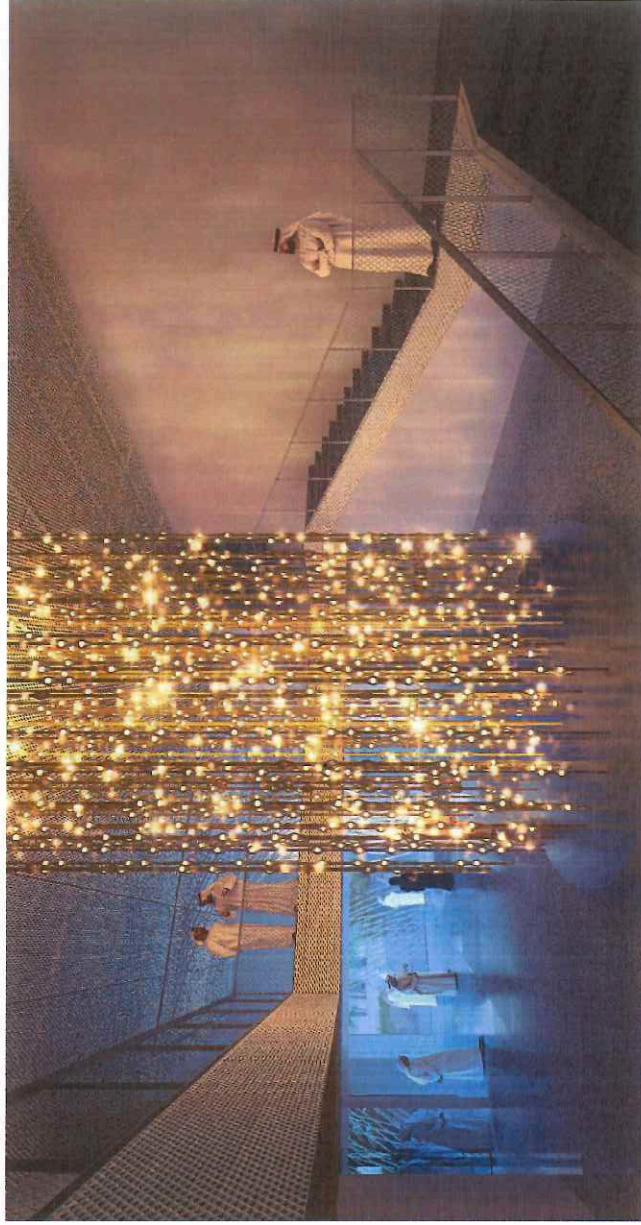
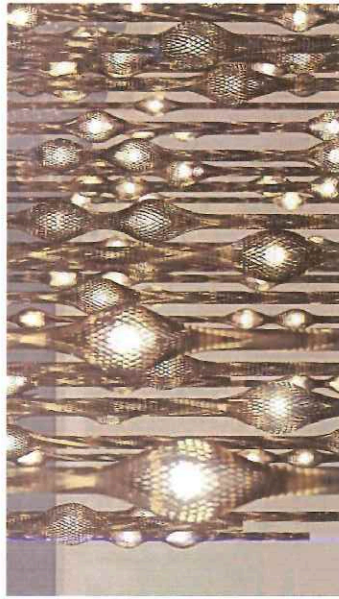
CZECH PAVILION EXPO 2020 DUBAI

Spring is a water element, situated in the front part of the Main Hall. It's an interconnective moment of the Sewer Cloud structure, S.A.W.E.R. system and theme of Czech spas, so the essence of this object is water. Structure of the Spring comes from the form of the Ornamental Shading Canopy. It's created from the same material (GFRP rods) and it use the same formal language. Part of pipes of the Spring is active-pipes are supplied by water, produced by the S.A.W.E.R. system. Water is dripping from the Heart. The whole creates contemplative atmosphere and becomes a symbol and unifying element of the pavilion.

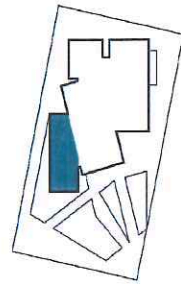
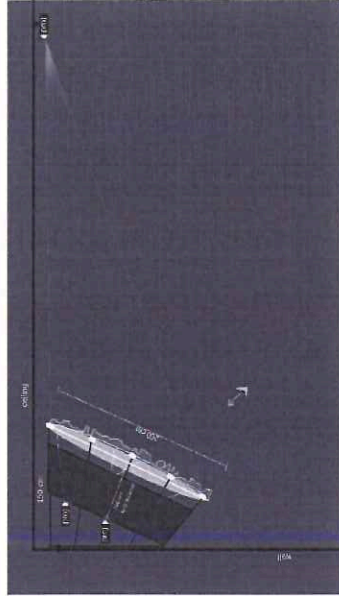
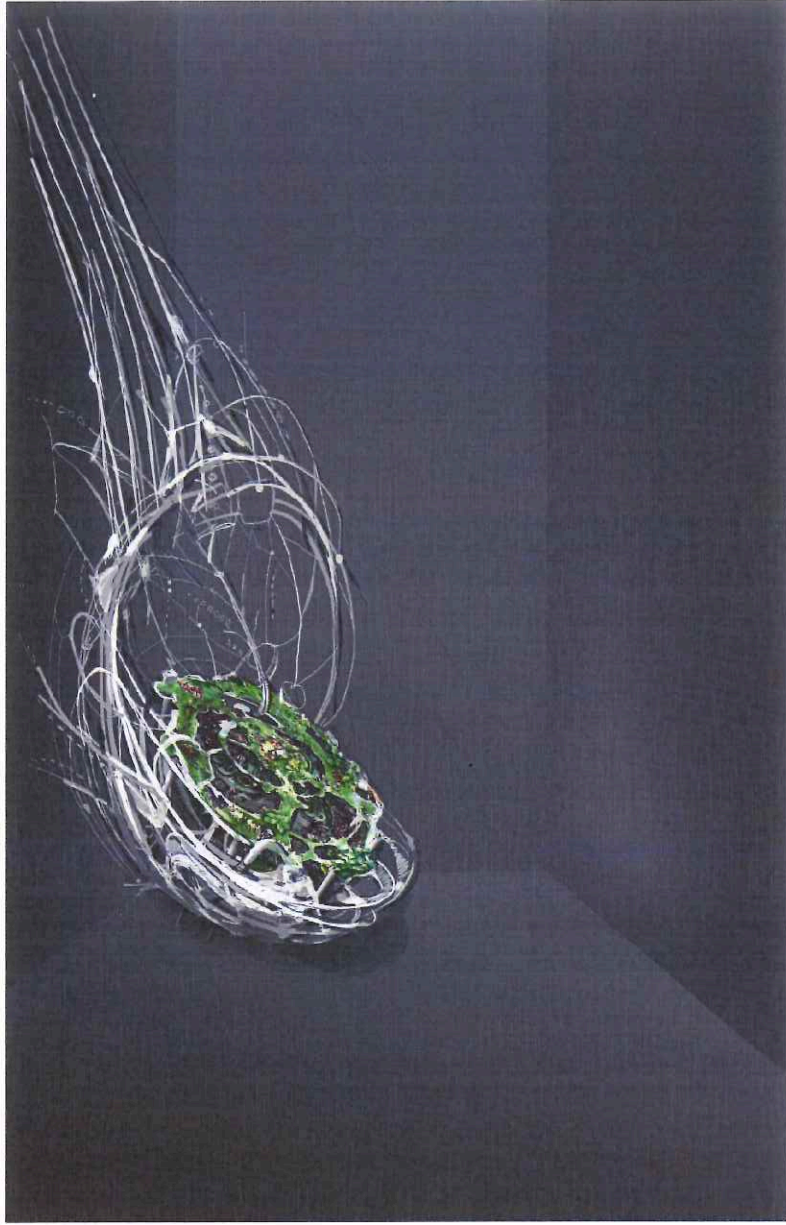
FOUNTAIN AND EDUCATIVE WALL LINKING THE PAVILION

SPRING





Lasvit represents the best of Czech hand blown glass production and craftsmanship. The object reacts to one of main topics of Czech pavilion - water. In this case, art installation invokes a feeling of golden rain falling directly from the sky. Visitor experiences magical moments when walking by, as light breaks through the metal textile and reflects from neighbouring surfaces of golden painted lanes.



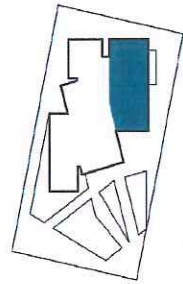
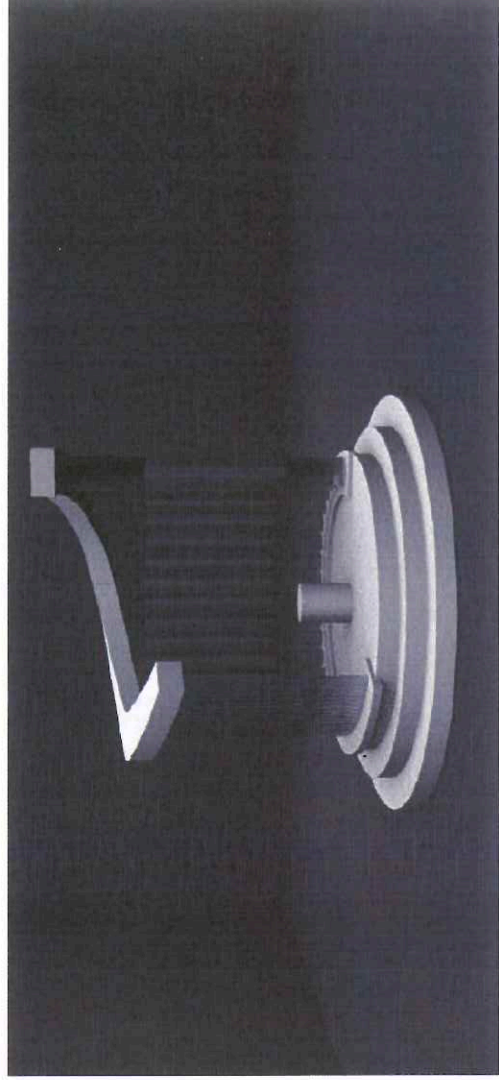
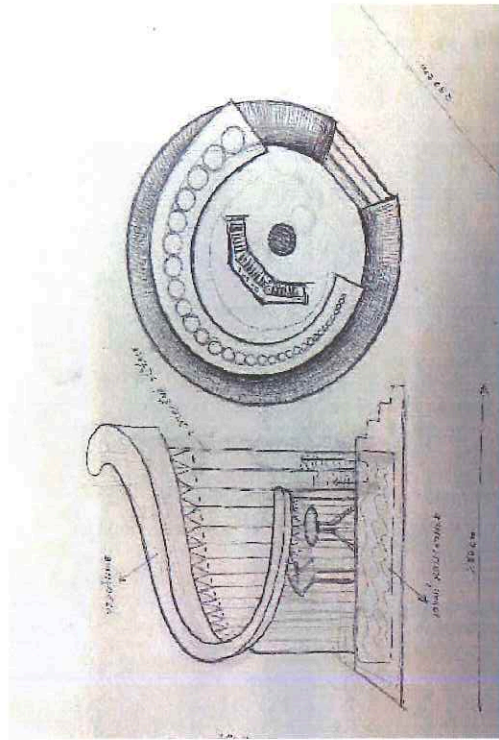
Videosculpture is focusing on the topic of sustainability and functionality of society in harmony between nature system and our new progress technology as the next floor of evolution. The shape of installation may evoke the mechanism of the big clock which is more in form of the entropic vortex in the lower layer. The base of this plexi relief can be the board where are the ordinary things organized to the circle street labyrinth. Simple videos illustrate the processes of transformation of values in society.

CZECH PAVILION EXPO 2020 DUBAI

BALANCE OF ENERGY IN PIECE OF ART

FENIX ENERGY



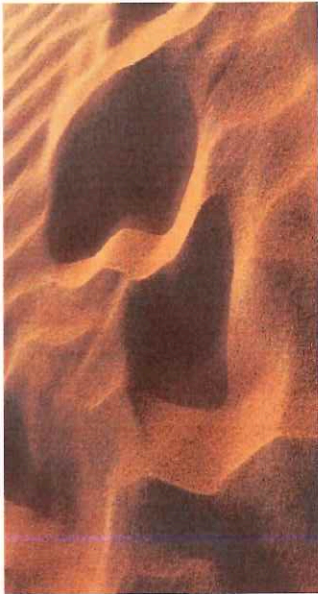


CZECH PAVILION EXPO 2020 DUBAI

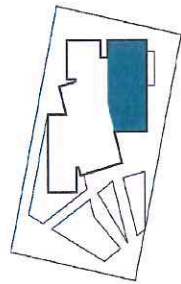
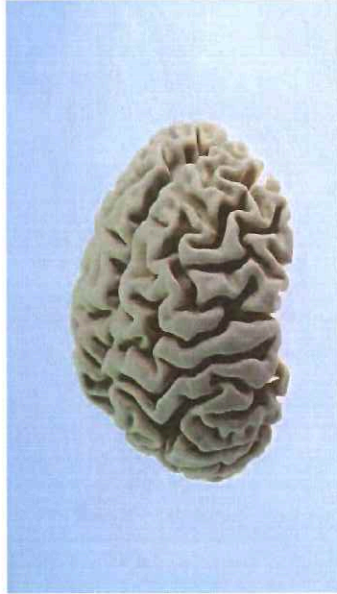
Water organs is an instrument that creates sound of water in a different way. Visitors can sit in the middle of a circle created with glass tubes filled with water. There, surrounded by water, can play a melody and everyone around can listen.  
 What's more, water organs will interact with exposition "Singing Plants".  
 The melody will be "listened" by plants and their interaction will be visualized. Visitors will gain multi-level experience. The water organs platform is elevated and the ring around it allows visitors to sit, relax and watch the rest of exhibition room.

WATER ORGAN AS SYMBOL OF SPA CARE

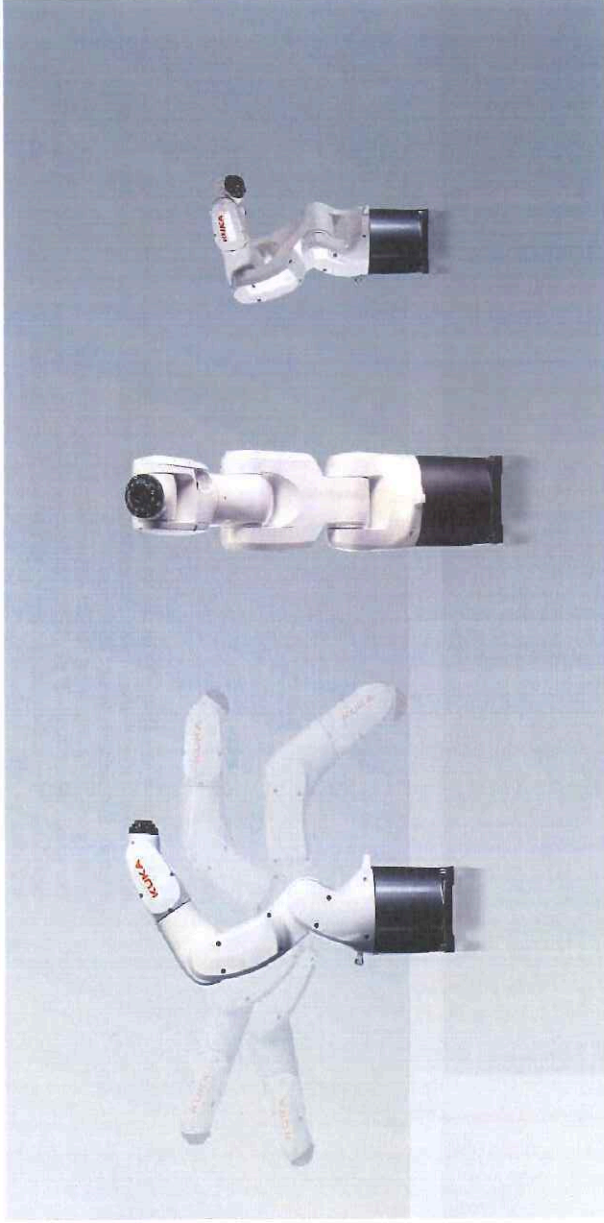
WAVES OF DARKOV



LOCAL DESERT SAND BASED  
FILAMENT



CZECH PAVILION EXPO 2020 DUBAI

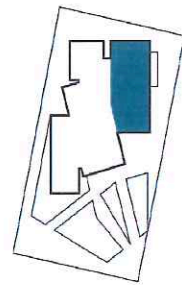


The exhibition represents the idea of material sustainability, creativity and technological progress. We utilize robotic arm with custom-made printing head with unique filament containing desert sand. The concept - utilization of local material in positive and sustainable way in relation to the nature - is represented by real time 3D print of protective casing around plants.

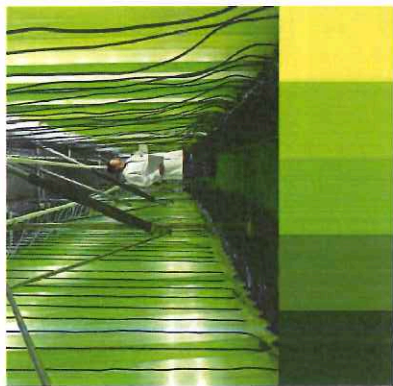
### 3D PRINTING USING SAND AND BIOPLASTICS

### ROBOTIC HANDS

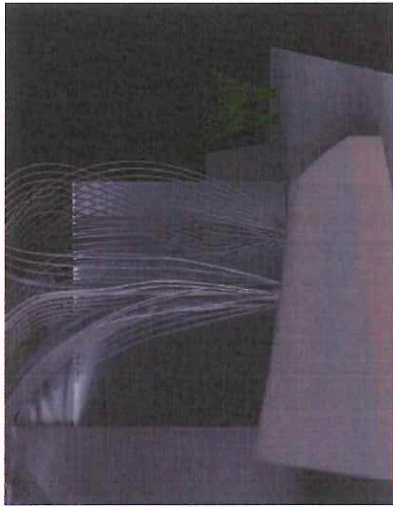




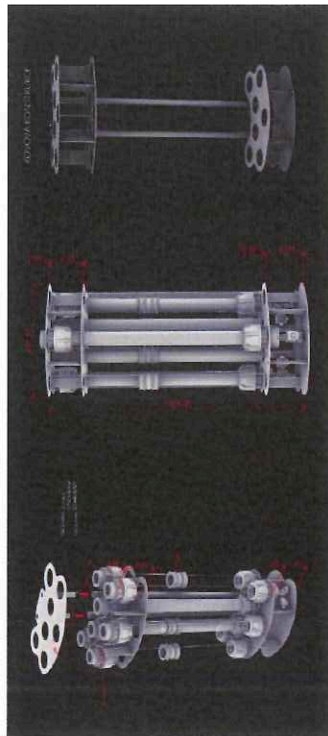
Full-automated robotic moving line carrying cultivating living plants and scanning their photosynthetic performance. The automated treatment (e.g. watering and amount of light) is based on how the particular plants reacts on the various conditions and stresses - this data are taken from the fluorescence scanner of their photosynthesis. The didactic and interactive part of this line will also show live directly visualised (on the screen) how the plants reacts on ambiental inputs and stresses through their photosynthetic reaction also light linked to the music (as sound is undulation of the soundwaves): visitors observe a living plant in front of him, that visually performs the same with no visible reaction, but above live-streamed the scanner output showing how the leafs change (coloured-rendered) reacting on light linked to the soundwaves. The music is to be played directly by visitors on the water-organ standing in proximity.



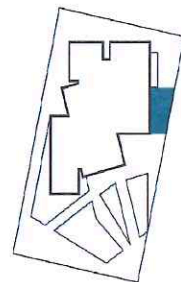
COLOR PALETTE  
TECHNOLOGICAL SCHEME



INTERACTIVE DIGITAL  
FUNCTIONS



Model of photobioreactor (device for growing microalgae). Conus of vertically arranged glass tubes impregnated with inert colored fluid. LED illumination and informative screens.



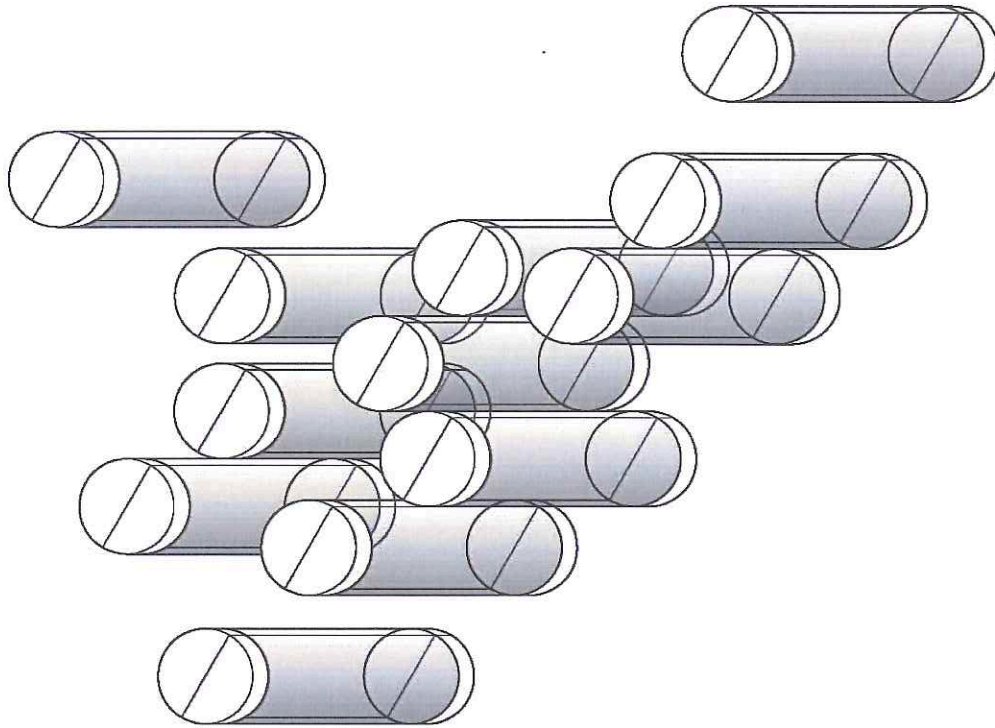
CZECH PAVILION EXPO 2020 DUBAI

PHOTOBIOREACTOR CLEANS WATER AND GROW ALGAE

ALGATECH





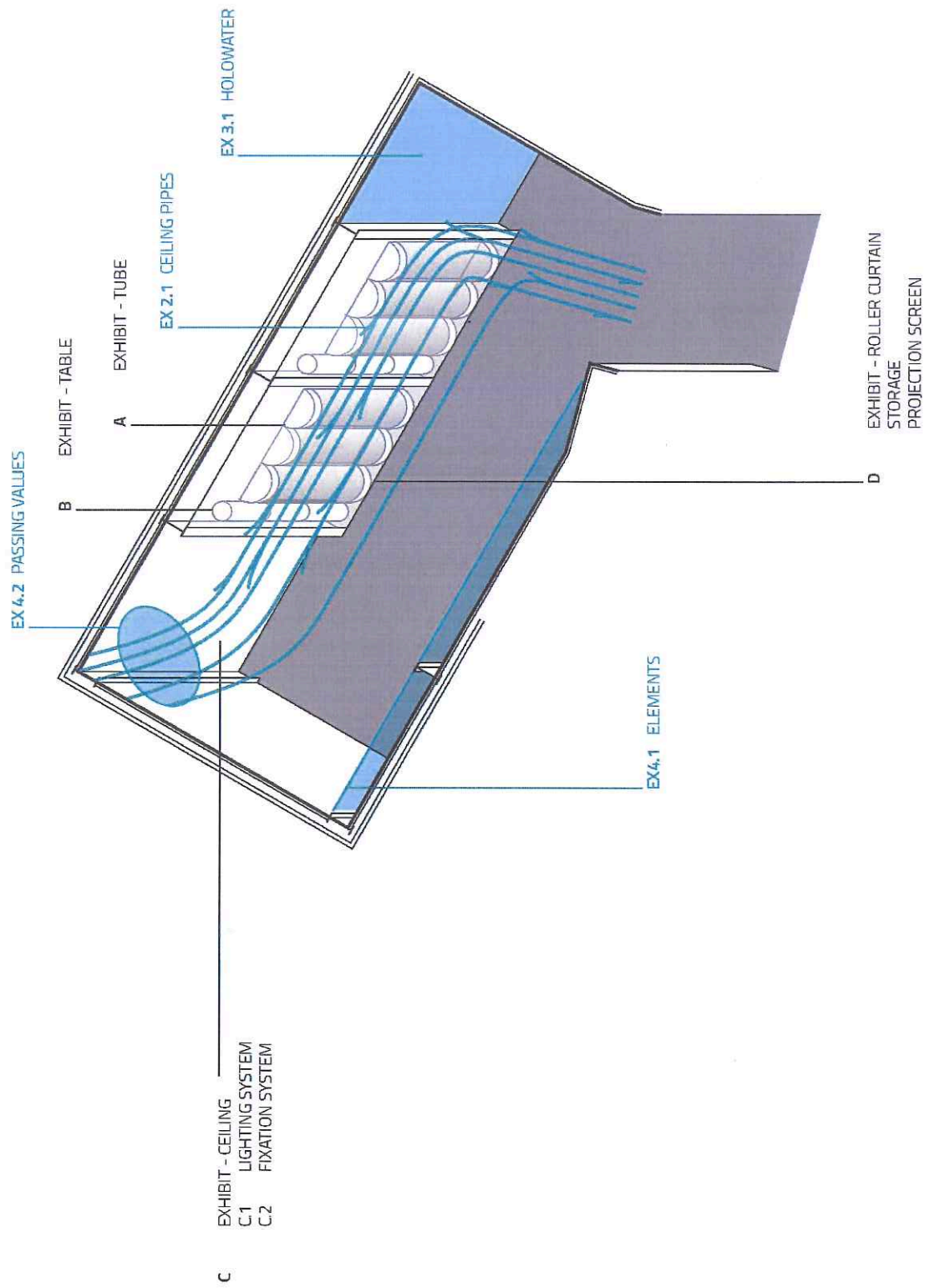


PROJECT: **CZECH SPRING**  
 pavilion of Czech republic, EXPO 2020-Jakarta, UNEP  
SITE: Plot C.2B  
 Expo 2020, Uluwatu Street (Jakarta, Indonesia)  
DESIGN: Ing.arch. Jan Tříska, Ing.arch. Jiřík Jirák, Jiřík Pátek  
 CONTRACT: Formosa A.S. s.r.o.  
 quantity: 10000 pieces 1 10000  
 comment:

STAGE: PD  
DATE: 04.2019  
LAYOUT: JS  
PROCESS: B

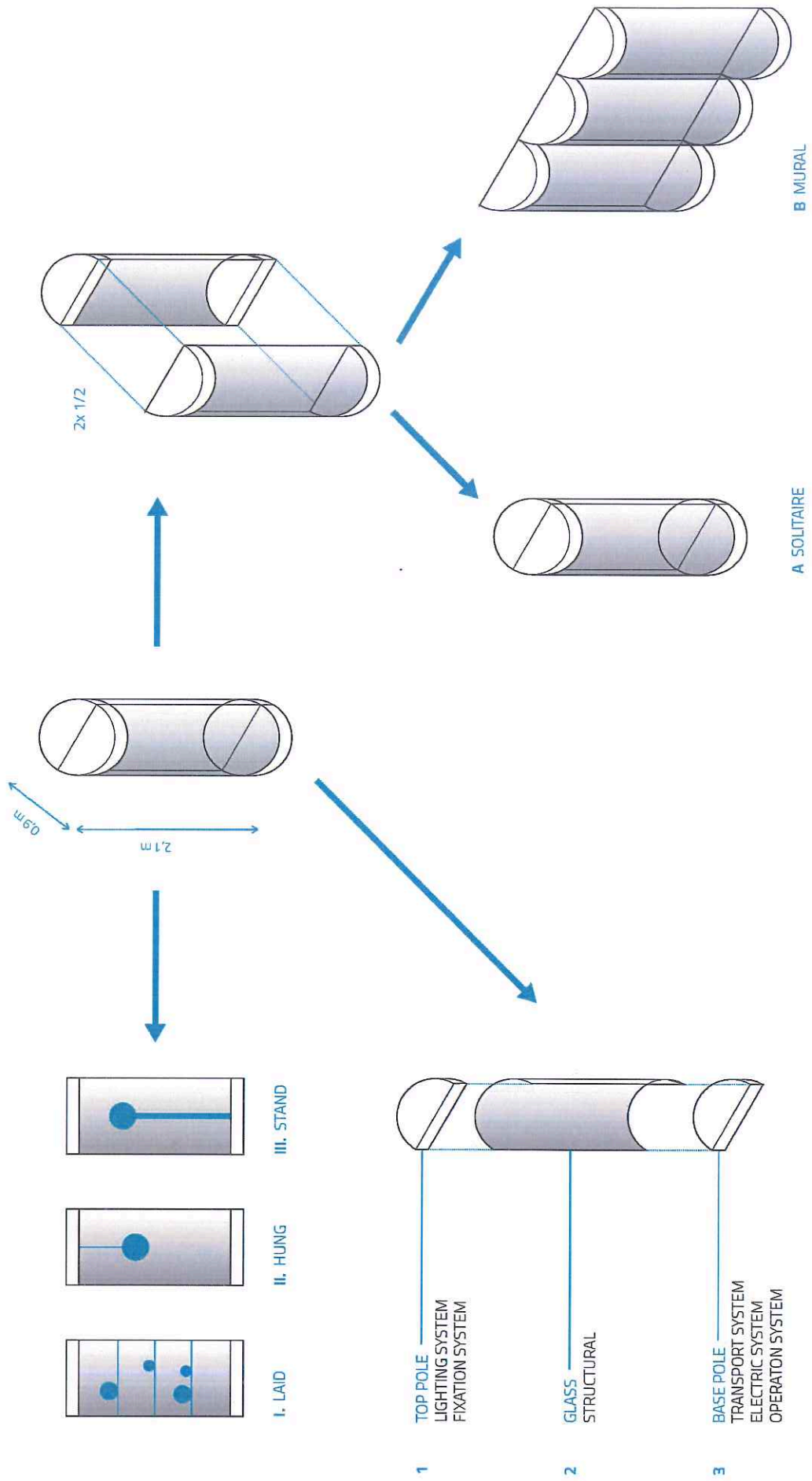


II ROTATION EXHIBITION - VOID

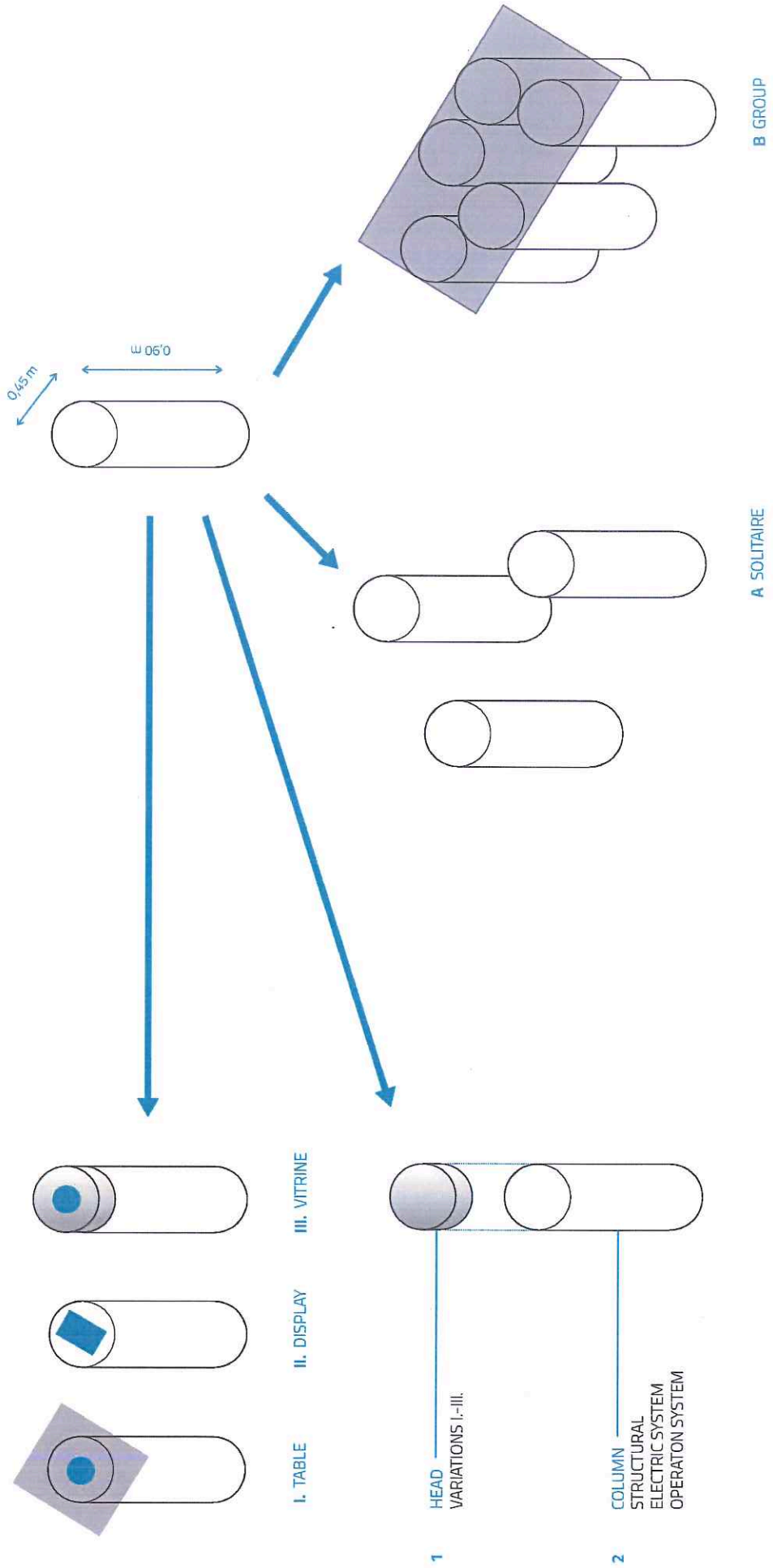




**A EXHIBIT - TUBE**

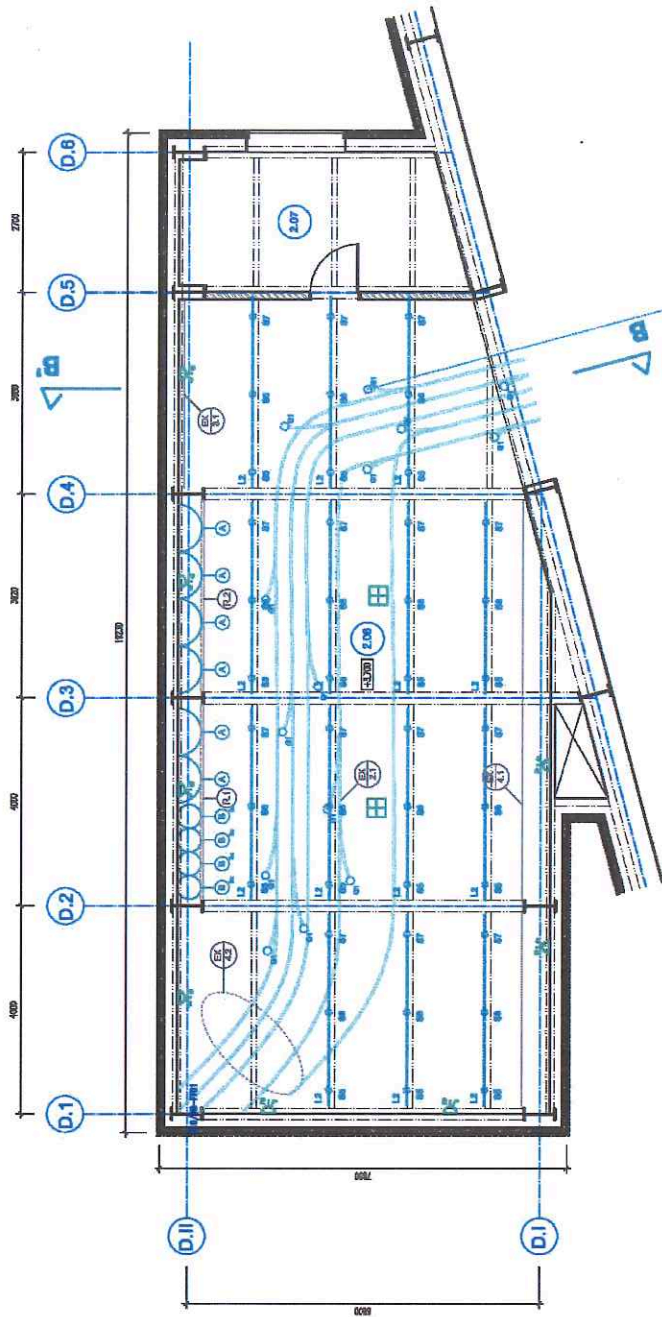


**B** EXHIBIT - TABLE

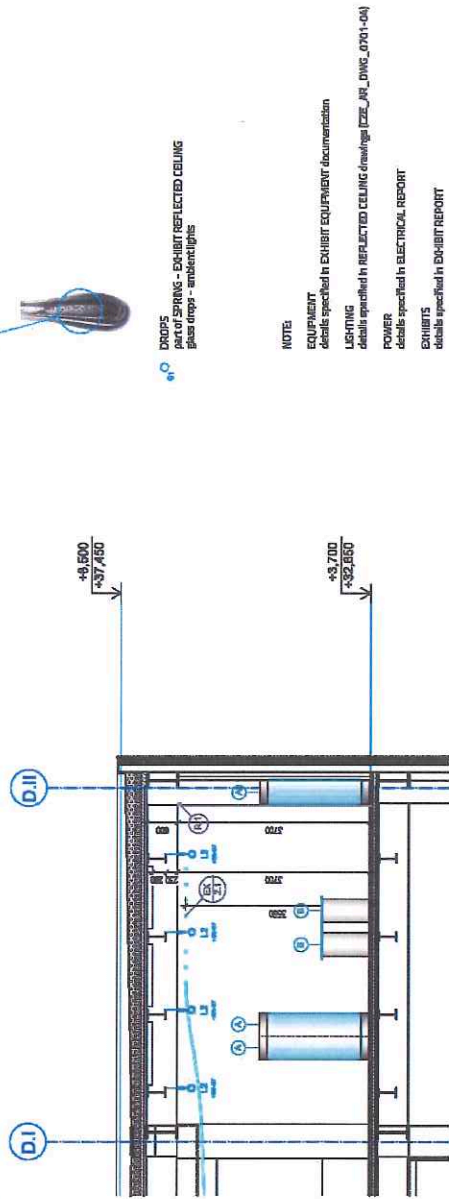


- 1** HEAD VARIATIONS I.-III.
- 2** COLUMN STRUCTURAL ELECTRIC SYSTEM OPERATOR SYSTEM

2.06 FIRST FLOOR PLAN



2.06 SECTION B-B'



DROPS  
part of SPRINGS - EXHIBIT REFLECTED CEILING  
glass drops - ambient lights

NOTE:  
EQUIPMENT  
details specified in EXHIBIT EQUIPMENT DOCUMENTATION  
LIGHTING  
details specified in REFLECTED CEILING DRAWINGS (EZE\_ML\_DWG\_0701-04)  
POWER  
details specified in ELECTRICAL REPORT  
EXHIBITS  
details specified in EXHIBIT REPORT

EQUIPMENT

no.	SYMBOL	DESCRIPTION	QUANTITY
A		EXHIBIT TABLE (A)	16
B		EXHIBIT TABLE (B)	16

LIGHTING

no.	SYMBOL	DESCRIPTION	QUANTITY
L2		TRACK SPOT L2	16
S5		TRACK SPOT S5	16
S8		TRACK SPOT S8	16
S7		TRACK SPOT S7	16

POWER

no.	SYMBOL	DESCRIPTION
P1		POWER OUTLET P1
P2		POWER OUTLET P2

EXHIBITS

no.	SYMBOL	DESCRIPTION
E1		EXHIBIT E1
E2		EXHIBIT E2
E3		EXHIBIT E3
E4		EXHIBIT E4

FIT-OUT

no.	SYMBOL	DESCRIPTION
F1		ROLLER CURTAIN
F2		ROLLER CURTAIN

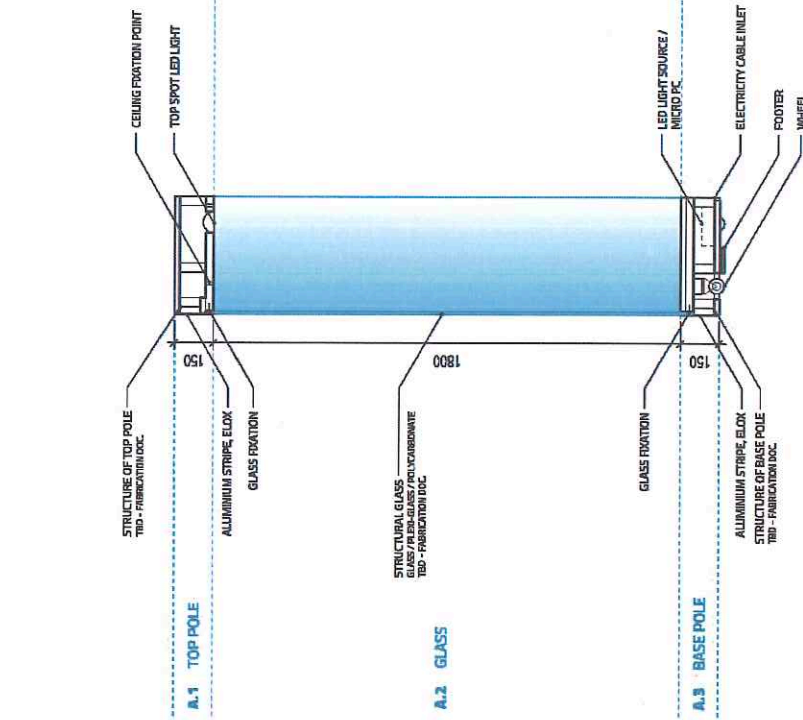


PROJECT: CZECH SPRING  
location of Czech Republic, BPO 2020 - Jailed, UME  
SITE: BPO C 58  
DESIGN: Ing. arch. Jan Třávníček, Ing. arch. Mgr. Jitka Růžičková  
CONTRACT: Formosa A4 s.r.o.  
OWNER: Opavská univerzita v Ostravě  
DATE: 03/2019  
LAYOUT: AS  
SCALE: 1:100  
CONTENTS

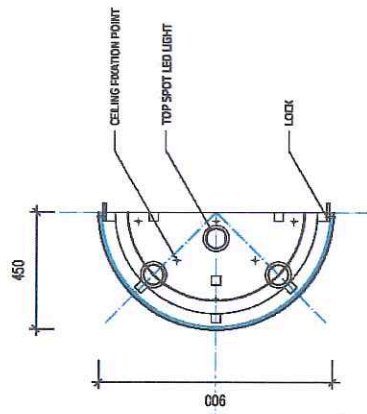
**A EXHIBIT TUBE**

**B EXHIBIT TABLE**

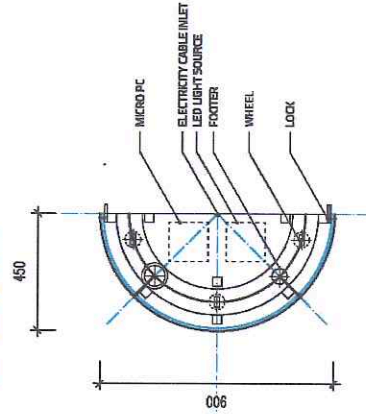
**A-4 CROSS SECTION**



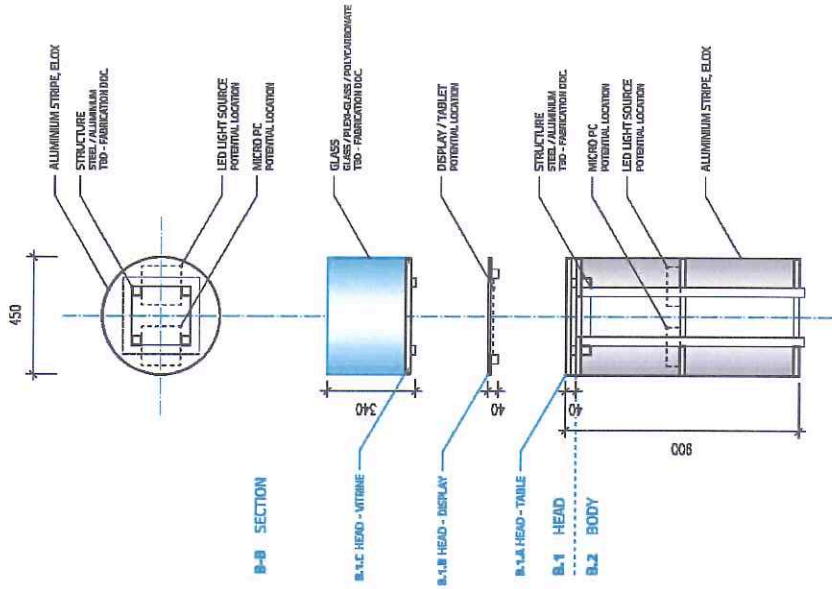
**A.1 TOP POLE PLAN**



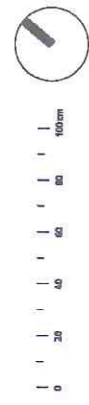
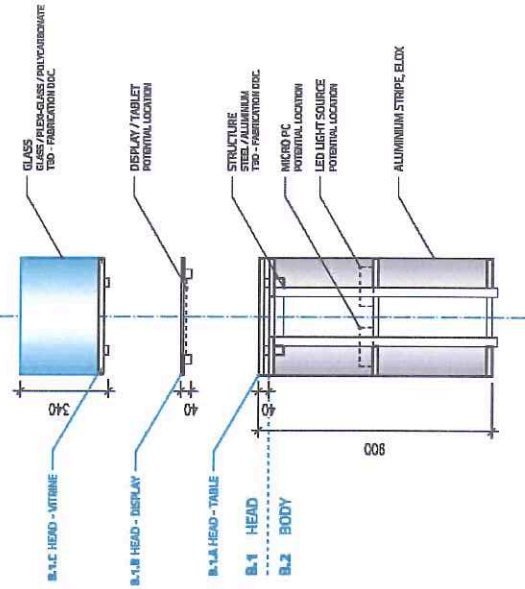
**A.3 BASE POLE PLAN**



**B PLAN**



**B-B SECTION**



**PROJECT:** CZECH SPRING  
 part of Czech republic, EPPO 2009 - Jubal, UAE  
**SITE:** Jeddah, Saudi Arabia, Jubal, UAE  
**DATE:** 04/2019  
**SCALE:** 1/3  
**CONTRACT:** Formosa AIA s.r.o.  
**CONVERT:** Opatovská 100/10, Praha 1 110 00

**EXHIBIT EQUIPMENT**

**A-B 03**