

SMLOUVA O DÍLO

uzavřena níže uvedeného dne, měsíce a roku v souladu s ust. § 2586 a následujícími ustanoveními zákona č. 89/2012 Sb., občanský zákoník, (dále jen „**občanský zákoník**“)

I. Smluvní strany

1. Objednatel:

Povodí Moravy, s.p.

Sídlo: Dřevařská 932/11, 602 00 Brno
Zapsán: v obchodním rejstříku vedeném u Krajského soudu v Brně, v oddílu A, vložce 13565
Zastoupen: [redacted] generálním ředitelem
IČO: 708 90 013
DIČ: CZ70890013
Bankovní spojení: [redacted]
Číslo účtu: [redacted]
Zástupce ve věcech technických: [redacted]
Tel: [redacted]
[redacted]

2. Zhotovitel:

Hrdlička spol. s r.o.

Sídlo: nám. 9.května 4, 266 01 Tetín
Zapsán: v obchodním rejstříku vedeném u Městského soudu v Praze v oddílu C vložce 4062
Zastoupený: Jaromírem Proškem, prokurista společnosti
IČO: 18601227
DIČ: CZ18601227
Bankovní spojení: [redacted]
Číslo účtu: [redacted]
Zástupce ve věcech technických: [redacted]
Tel: [redacted]
Email: [redacted]

II. Předmět smlouvy

1. Předmětem této smlouvy je závazek zhotovitele provést pro objednatele na svůj náklad a nebezpečí řádně a včas dílo v tomto článku specifikované a závazek objednatele řádně provedení předmět díla převzít a zaplatit za něj níže sjednanou cenu.
2. Podkladem pro uzavření této smlouvy je nabídka zhotovitele ze dne 16.8.2019 podaná pro plnění nadlimitní veřejné zakázky na služby s názvem „**Geometrické plány pro vyznačení vodních děl do KN.**“ – **část D** (dále jen „nabídka na veřejnou zakázku“).
3. Veškeré činnosti, k jejichž provedení způsobem v této smlouvě stanoveným se zhotovitel zavazuje, budou nadále označovány souhrnně jako „dílo“.
4. Zhotovitel se zavazuje, že v souladu se svou nabídkou na veřejnou zakázku provede pro objednatele kompletní dílo nazvané
„Geometrické plány pro vyznačení vodních děl do KN“ - část D
5. Dílem se rozumí vyhotovení geometrických plánů pro vyznačení vodních děl v katastru nemovitostí na část D - ZSM - provoz Uherské Hradiště:

- Úprava Moravy Nedakonice - Uherské Hradiště – 15,8 km
- Mistřícký potok – 3,0 km
- VT Kněžpole – hráz – 0,3 km
- Kněžpole - inundační hráz – 0,6 km
- Úprava Vláry Bohuslavice nad Vlárí – Jestřabí – 1,8 km

Zadání části D je blíže specifikováno v příloze této smlouvy.

- Dílo bude obsahovat tyto náležitosti:
geometrické plány (jinde též „GP“) budou zpracovány dle náležitostí a podrobností stanovených zákonem č. 256/2013 Sb., o katastru nemovitostí (katastrální zákon), vyhláškou 357/2013 Sb. o katastru nemovitostí (katastrální vyhláška) a dle souvisejících předpisů v platných zněních,
- Geometrické plány budou zpracovány v elektronické i listinné podobě. Objednateli bude předána elektronická i listinná podoba díla, přičemž v listinné podobě bude každý GP vyhotoven v 7 paré.
- Mimo vlastní vyhotovení geometrických plánů je součástí plnění díla zejména následující:
 - povinnost před samotným vyměřením díla vyšetřit průběh nových majetkových hranic - tato činnost bude provedena v součinnosti se zástupcem příslušného provozu objednatele
 - po vypracování návrhu GP jeho zaslání kontaktní osobě na provozu ke schválení,
 - průběžně předávat vyhotovené GP objednateli.
- Objednavatelem není požadována stabilizace nově určených hranic (§ 91 odst.2 kat. vyhlášky) ani zpřesnění geometrického a polohového určení bodů na obvodu vodních děl.
- V případě, že z objektivních důvodů nebude možné příp. ekonomické v některých lokalitách GP zpracovávat (rozpracované komplexní pozemkové úpravy, v KN již zapsané vodní dílo apod.) vyhrazuje si objednatel právo po dohodě se zpracovatelem od zpracování GP v dané lokalitě upustit. V tomto případě by pak nabídková cena pro danou hráz byla ponížena v poměru skutečně vyznačené délky hráze ku délce uváděné v technické specifikaci v příloze 3 zadávací dokumentace.

III. Doba plnění díla

- Zhotovitel se dílo zavazuje provést v těchto termínech:
Termín zahájení provádění díla: **do 14 dnů od nabytí účinnosti této smlouvy**
Termín dokončení díla a jeho předání: **do 150 dnů od nabytí účinnosti této smlouvy**
- Zhotovitel je povinen dodržet veškeré termíny sjednané s objednatelem v průběhu provádění díla v zápisech z výrobních porad nebo v jiných písemných dokumentech vyhotovených mezi zhotovitelem a objednatelem; jedná se zejména o poskytování podkladů ze strany zhotovitele objednateli, zajištění dílčích činností v průběhu realizace díla, apod. Nesplnění takto dohodnutých termínů mezi objednatelem a zhotovitelem podléhá sankci ze strany objednatele podle této smlouvy.
- Zhotovitel je povinen průběžně zasílat vypracované geometrické plány v elektronické podobě ke schválení, kontrole a připomínkám technickým zástupcům objednatele, kteří zajistí následnou distribuci dalším pracovníkům objednatele

IV. Cena díla

1. Smluvní strany ve smyslu příslušných ustanovení zákona č. 526/1990 Sb., o cenách, v platném znění, sjednávají pevnou cenu díla, provedeného v rozsahu dle této smlouvy, a to ve výši:

Název hráze/úpravy	Cena bez DPH	DPH	Cena vč. DPH
Úprava Moravy Nedakonice - Uherské Hradiště – 15,8 km			Kč
Mistřícký potok – 3,0 km			Kč
VT Kněžpole – hráz – 0,3 km			Kč
Kněžpole - inundační hráz – 0,6 km			Kč
Úprava Vlárý Bohuslavice nad Vlárí – Jestřabí – 1,8 km			Kč
Celkem	797 629 Kč	167 502 Kč	965 131 Kč

2. Cena díla bude objednatelem uhrazena na základě faktury vystavené zhotovitelem po předání a převzetí celého díla.

V. Odstoupení od smlouvy

1. Od této smlouvy může odstoupit kterákoliv smluvní strana, pokud zjistí podstatné porušení této smlouvy druhou smluvní stranou.
2. Podstatným porušením této smlouvy se rozumí zejména:
 - pokud zhotovitel nezačne provádění díla ve lhůtě do 15 dnů od termínu dle čl. III. této smlouvy,
 - prodloužení zhotovitele se splněním termínu dokončení díla nebo jeho části dle čl. III. této smlouvy delší než 30 dnů,
 - opakované porušení smluvní povinnosti dle této smlouvy, které nebude zhotovitelem napraveno ani v objednatelově dodatečně stanovené přiměřené lhůtě.
3. Pokud před splněním závazku provést dílo dojde k odstoupení od smlouvy, zpracuje nezávislý znalecký subjekt soupis skutečně provedených prací, který ocení s ohledem na stupeň rozpracovanosti díla. Na základě tohoto ocenění bude provedeno vzájemné finanční vyrovnání. Náklady na sepsání a ocenění provedených prací hradí strana, která smlouvu porušila.

VI. Závěrečná ustanovení

1. Tato smlouva může být měněna nebo doplňována pouze písemnými dodatky uzavřenými oprávněnými zástupci smluvních stran. Odstoupit od této smlouvy nebo ji zrušit dohodou lze rovněž jen písemně.
2. Smlouva nabývá platnosti podpisem obou smluvních stran. Zhotovitel je srozuměn s tím, že objednatel je povinen zveřejnit obraz smlouvy a jejích případných změn (dodatků) a dalších dokumentů od této smlouvy odvozených včetně metadat požadovaných k uveřejnění dle zákona č. 340/2015 Sb., o registru smluv, v platném znění. Zveřejnění smlouvy a metadat v registru smluv zajistí objednatel. Objednatel má právo tuto smlouvu zveřejnit rovněž v pochybnostech o tom, zda tato smlouva zveřejnění podléhá či nikoliv. Smlouva nabývá účinnosti dnem uveřejnění, o čemž budou smluvní strany informovány.

3. Zhotovitel je srozuměn s tím, že objednatel je povinen zveřejnit obraz smlouvy a jejích případných změn (dodatků) a dalších dokumentů od této smlouvy odvozených včetně metadat požadovaných k uveřejnění dle zákona č. 340/2015 Sb., o registru smluv, v platném znění. Zveřejnění smlouvy a metadat v registru smluv zajistí objednatel. Objednatel má právo tuto smlouvu zveřejnit rovněž v pochybnostech o tom, zda tato smlouva zveřejnění podléhá či nikoliv.
4. Zhotovitel je podle ust. § 2 písm. e) zákona č. 320/2001 Sb., o finanční kontrole ve veřejné správě a o změně některých zákonů (zákon o finanční kontrole), ve znění pozdějších předpisů, osobou povinnou spolupůsobit při výkonu finanční kontroly prováděné v souvislosti s úhradou zboží nebo služeb z veřejných výdajů.
5. Zhotovitel je srozuměn s tím, že objednatel je povinným subjektem dle § 2 odst. 1 zákona č. 340/2015 Sb., o zvláštních podmínkách účinnosti některých smluv, uveřejňování těchto smluv a o registru smluv a je tak povinen zveřejnit obraz smlouvy a její případné změny (dodatky) a další dokumenty od této smlouvy odvozené včetně metadat. Objednatel se zavazuje tuto smlouvu uveřejnit v souladu s tímto zákonem, a to požadovaným způsobem, v zákonem stanovené lhůtě. Smluvní strany jsou v této souvislosti povinny si vzájemně sdělit, které údaje tvoří obchodní tajemství a jsou tak vyloučeny z uveřejnění.
6. Smlouva je vyhotovena ve čtyřech stejnopisech, z nichž tři obdrží objednatel a jeden zhotovitel.
7. Nedílnou součástí této smlouvy jsou všeobecné obchodní podmínky.

Příloha: technická specifikace

V Brně dne: 30. 10. 2019

V Praze dne: 14. 10. 2019

Za objednatele:

Za zhotovitele:

.....
Povodí Moravy, s.p.

generální ředitel

.....
Hrdlička spol. s r.o.

Jaromír Prošek
Prokurista společnosti

VŠEOBECNÉ OBCHODNÍ PODMÍNKY

Cenové a platební podmínky

- a) Cena díla zahrnuje zejména zisk a veškeré náklady k realizaci díla včetně nákladů souvisejících (např. daně, pojištění, zvýšené náklady vyplývající z obchodních podmínek a z vývoje cen do doby provedení díla) a dále náklady na veškeré práce, dodávky a služby související s plněním díla.
- b) Cena díla je nejvýše přípustná a nepřekročitelná; bude však snížena v případě, že práce, dodávky či služby nebudou realizovány vůbec, anebo budou realizovány v menším rozsahu.
- c) Cena díla bude objednatelem uhrazena na základě faktury vystavené zhotovitelem po předání a převzetí celého díla či na základě faktur vystavených zhotovitelem po předání a převzetí jednotlivých částí díla. Přílohou faktury musí být kopie předávacího protokolu, potvrzeného technickým zástupcem objednatele.
- d) Faktura musí obsahovat veškeré náležitosti dle předpisů o účetnictví, daňových předpisů zákona č. 235/2004 Sb., o dani z přidané hodnoty, v platném znění, a ostatních předpisů.
- e) V případě, že faktura bude obsahovat nesprávné či neúplné údaje nebo k ní nebude přiložena kopie předávacího protokolu podepsaného (tj. odsouhlaseného) objednatelem, resp. technickým zástupcem objednatele, má objednatel právo vrátit ji do data její splatnosti zhotoviteli k doplnění či opravě. V takovém případě se přeruší plynutí lhůty splatnosti a lhůta splatnosti začne plynout znovu od počátku ode dne doručení opravené nebo doplněné faktury objednateli.
- f) Platbu poukáže objednatel bezhotovostně na účet zhotovitele. Povinnost zaplatit je splněna dnem odesání fakturované částky z účtu objednatele.
- g) V případě prodlení objednatele s úhradou faktury nebo její části má zhotovitel nárok na úrok z prodlení ve výši 0,01 % z dlužné částky bez DPH za každý den prodlení.

Podmínky provádění díla

- h) Objednatel vytvoří podmínky pro provedení sjednaných prací tím, že se bude zúčastňovat všech v dostatečném předstihu svolaných jednání týkajících se plnění díla.
- i) Zhotovitel je povinen bez zbytečného prodlení písemně upozornit objednatele na případnou nesprávnost jím dodaných podkladů, pokynů, technického řešení či existenci překážky omezující plynulost provádění díla, nebo znemožňující provedení díla.
- j) Zhotovitel je povinen v průběhu provádění díla svolat pravidelné výrobní výbory (četnost dle potřeby projednání konkrétních návrhů). Vstupní výrobní výbor bude svolán nejpozději do **10 ti dnů** od podpisu smlouvy o dílo, pokud nebude písemně dohodnut jiný termín.
- k) Objednatel je oprávněn kdykoli v průběhu plnění díla provádět kontrolu provádění díla.

- l) Zhotovitel je povinen předložit technickému zástupci objednatele ke kontrole kompletní pracovní výtisk a elektronickou verzi předmětu díla nejméně 7 dnů před sjednaným termínem předání díla.

Podmínky předání a převzetí díla

- m) Zhotovitel splní svůj závazek provést dílo v okamžiku dokončení díla a jeho předání objednateli v jeho sídle.
- n) Objednatel převezme řádně dokončené dílo, případně jeho sjednanou část, na základě písemné výzvy zhotovitele, která bude učiněna minimálně 7 dní před termínem předání a převzetí díla, případně jeho části. Objednatel není povinen převzít předmět díla s vadami či nedodělkami. Případné vady nebo nedodělkami, které brání převzetí díla nebo jeho části, objednatel oznámí zhotoviteli do sjednaného termínu předání a převzetí díla.
- o) O předání a převzetí díla nebo jeho části bude sepsán předávací protokol, který podepíší objednatel i zhotovitel; jeho nedílnou součástí bude soupis případných vad a nedodělků zjištěných při předání a převzetí s termínem jejich odstranění. Předávací protokol bude vyhotoven ve dvou stejnopisech, z nichž každá smluvní strana obdrží po jednom.
- p) Jestliže objednatel odmítne předmět díla převzít, sepíše obě strany zápis, v němž uvedou svá stanoviska a jejich zdůvodnění. Po odstranění nedostatků, pro které objednatel odmítl předmět díla převzít, se bude přejímací řízení opakovat v nezbytně nutném rozsahu. V takovém případě je možné sepsat k původnímu zápisu dodatek, ve kterém objednatel prohlásí, že předmět díla přejímá, a protokol o předání a převzetí díla bude uzavřen podepsáním tohoto dodatku.

Záruční podmínky

- q) Zhotovitel odpovídá za vady díla zjištěné v době jeho předání objednateli, a dále za vady zjištěné v záruční době.
- r) Zhotovitel poskytuje objednateli záruku za jakost díla v délce trvání záruční doby **60 měsíců** od data převzetí díla objednatel, a to zejména za správnost, celistvost díla a jeho soulad s právními předpisy a technickými normami.
- s) Dílo má vady zejména v případě, že je provedeno v rozporu s právními předpisy a závaznými či doporučenými technickými normami účinnými v době předání díla objednateli.
- t) V případě, že objednatel převezme předmět díla s vadami a/nebo nedodělkami, uvedená záruční doba se prodlouží o dobu od převzetí díla s vadami a/nebo nedodělkami do odstranění poslední vady nebo nedodělku zjištěných při předání a převzetí díla.
- u) Zhotovitel je povinen odstranit oprávněně reklamované vady neprodleně, nejpozději však do 15 dnů od doručení reklamace, pokud nebude smluvními stranami písemně dohodnuta jiná lhůta.
- v) Objednatel může uplatňovat též nárok na náhradu škody, která vznikla v příčinné souvislosti se zjištěnými vadami, a zhotovitel je povinen tuto škodu nahradit.
- w) Záruční doba neběží ode dne uplatnění vady do doby odstranění této vady.
- x) V případě, že zhotovitel bude v prodloužení s odstraněním reklamované vady, je objednatel oprávněně odstranění vady provést sám nebo prostřednictvím třetí osoby na náklady zhotovitele. Náklady s tím spojené je zhotovitel povinen uhradit objednateli do 10 dnů po obdržení písemné výzvy k úhradě.

Sankční podmínky

- y) V případě, že zhotovitel nepředá provedené dílo nebo jeho dohodnutou část ve sjednaném termínu, je objednatel oprávněn požadovat zaplacení smluvní pokuty ve výši 0,2 % z ceny díla nebo jeho příslušné části, s jejímž plněním je zhotovitel v prodlení, bez DPH za každý započatý den prodlení.
- z) V případě, že zhotovitel nedodrží termíny sjednané s objednatelem v průběhu provádění díla v zápisech z výrobních výborů nebo v jiných písemných dokumentech vyhotovených mezi zhotovitelem a objednatelem, je objednatel oprávněn požadovat zaplacení smluvní pokuty ve výši 0,2 % z ceny díla bez DPH za každý zjištěný případ porušení a každý započatý den prodlení.
- aa) V případě prodlení zhotovitele s odstraněním vad nebo nedodělků zjištěných při předání a převzetí díla nebo jeho části, je objednatel oprávněn požadovat zaplacení smluvní pokuty ve výši 0,2 % z ceny díla bez DPH za každý započatý den prodlení a každou vadu nebo nedodělek.
- bb) V případě, že zhotovitel bude v prodlení s odstraněním reklamované vady díla nebo záruční vady, je objednatel oprávněn požadovat zaplacení smluvní pokuty ve výši 0,2 % z ceny díla bez DPH za každý započatý den prodlení a vadu.
- cc) Nárok na náhradu škody není dotčen smluvními pokutami sjednanými dle těchto všeobecných obchodních podmínek.
- dd) Smluvní pokuta je splatná ve lhůtě 14 dnů od doručení výzvy k zaplacení.

Licenční podmínky

- ee) Pro případ, že dílo naplní znaky autorského díla dle zákona č. 121/2000 Sb., autorský zákon, v platném znění, zhotovitel poskytuje objednateli podpisem smlouvy o dílo v souladu s ustanovením § 2358 a násl. občanského zákoníku nevýhradní licenci, tedy oprávnění užít jakékoli plnění, k jehož provedení se zavázal podle smlouvy o dílo a které je nebo bude chráněno autorským právem, v neomezeném rozsahu a ke všem způsobům užití uvedeným v ustanovení § 12 zákona č. 121/2000 Sb., v platném znění. Licence rovněž zahrnuje oprávnění takový výsledek činnosti zpracovat, měnit a upravovat, avšak vždy tak, aby nebyla snížena hodnota autorského díla.
- ff) Zhotovitel se zavazuje, že žádná osoba nebude mít k dílu práva omezující objednatele. V případě, že se toto tvrzení ukáže nepravdivým, je zhotovitel povinen uhradit objednateli vzniklou škodu a zajistit na vlastní náklad nerušený výkon práv objednatele.
- gg) Objednatel není povinen licenci využít.
- hh) Zhotovitel uděluje objednateli souhlas oprávnění tvořící součást licence zcela nebo zčásti poskytnout třetí osobě/osobám (podlicence). Zhotovitel uděluje objednateli souhlas postoupit licenci zcela nebo zčásti na třetí osobu/osoby. Objednatel není povinen tato oprávnění využít.
- ii) Licenci zhotovitel poskytuje objednateli na dobu trvání svých majetkových práv k autorskému dílu, které je předmětem licence.
- jj) Odměna za poskytnutí licence je zahrnuta v ceně díla.

Ostatní smluvní podmínky

- kk) Případné požadované vícetisky nad sjednaný počet vyhotovení budou fakturovány podle obecně platných zvyklostí a v cenách na trhu obvyklých.
- ll) Zhotovitel není oprávněn započíst své pohledávky proti pohledávkám objednatele, ani své pohledávky a nároky vzniklé ze smlouvy nebo v souvislosti s jejím plněním postoupit třetím osobám, zastavit nebo s nimi jinak disponovat bez písemného souhlasu objednatele.
- mm) Objednatel je oprávněn započíst vůči jakékoli pohledávce zhotovitele za objednatelem, i nesplatné, jakoukoli svou pohledávku, i nesplatnou, za zhotovitelem. Pohledávky objednatele a zhotovitele započtením zanikají ve výši, ve které se kryjí.
- nn) Pokud jakákoli část závazku podle smlouvy o dílo je nebo se stane neplatnou či nevymahatelnou, nebude to mít vliv na platnost a vymahatelnost ostatních závazků podle smlouvy o dílo a smluvní strany se zavazují nahradit takovouto neplatnou nebo nevymahatelnou část závazku novou, platnou a vymahatelnou částí závazku, jejíž předmět bude nejlépe odpovídat předmětu původního závazku. Pokud by smlouva o dílo neobsahovala nějaké ustanovení, jehož stanovení by bylo jinak pro vymezení práv a povinností odůvodněné, smluvní strany učiní vše pro to, aby takové ustanovení bylo do smlouvy o dílo doplněno.
- oo) Objednatel a zhotovitel se zavazují, že obchodní a technické informace, které jim byly svěřeny smluvním partnerem, nezpřístupní třetím osobám bez písemného souhlasu druhé strany a ani nepoužijí tyto informace pro jiné účely, než pro plnění smlouvy o dílo.
- pp) V případě, že není předmětem díla inženýrská činnost, se ustanovení všeobecných obchodních podmínek k inženýrské činnosti nepoužijí.

Zadání GP:

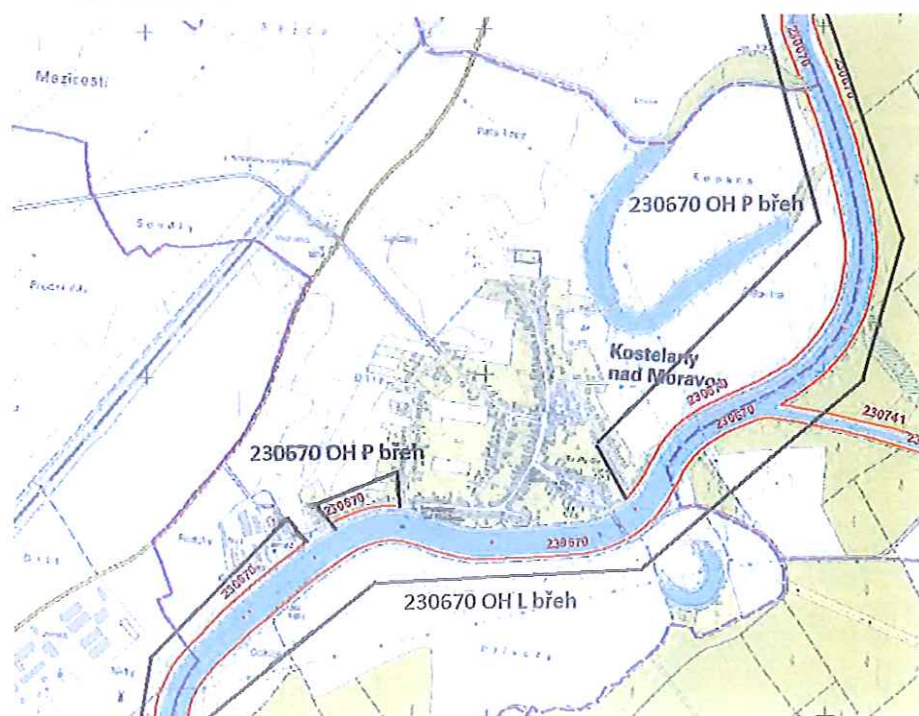
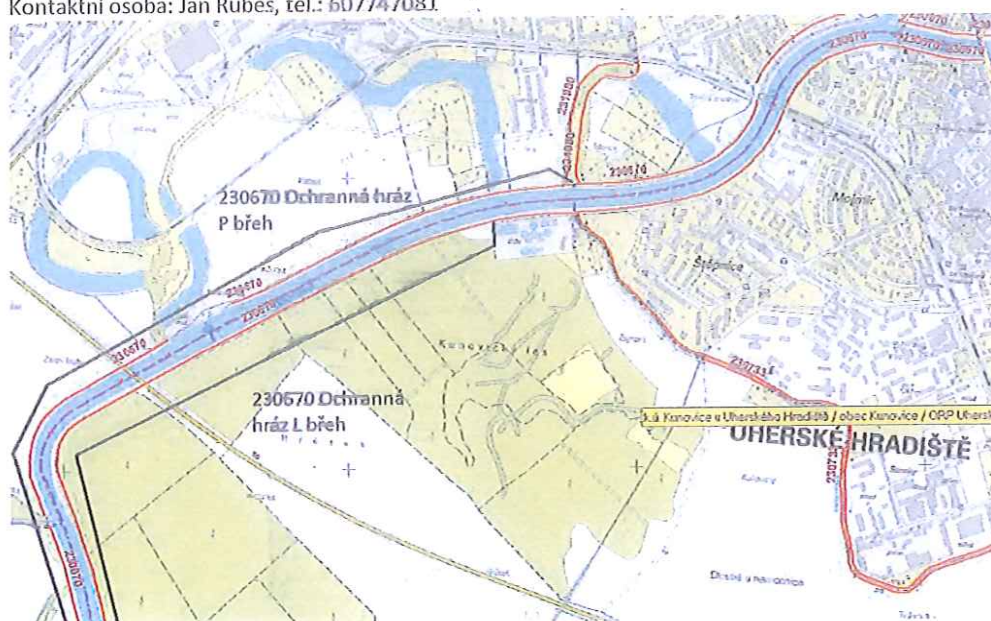
HM 230670 Úprava Moravy Nedakonice – Uherské Hradiště

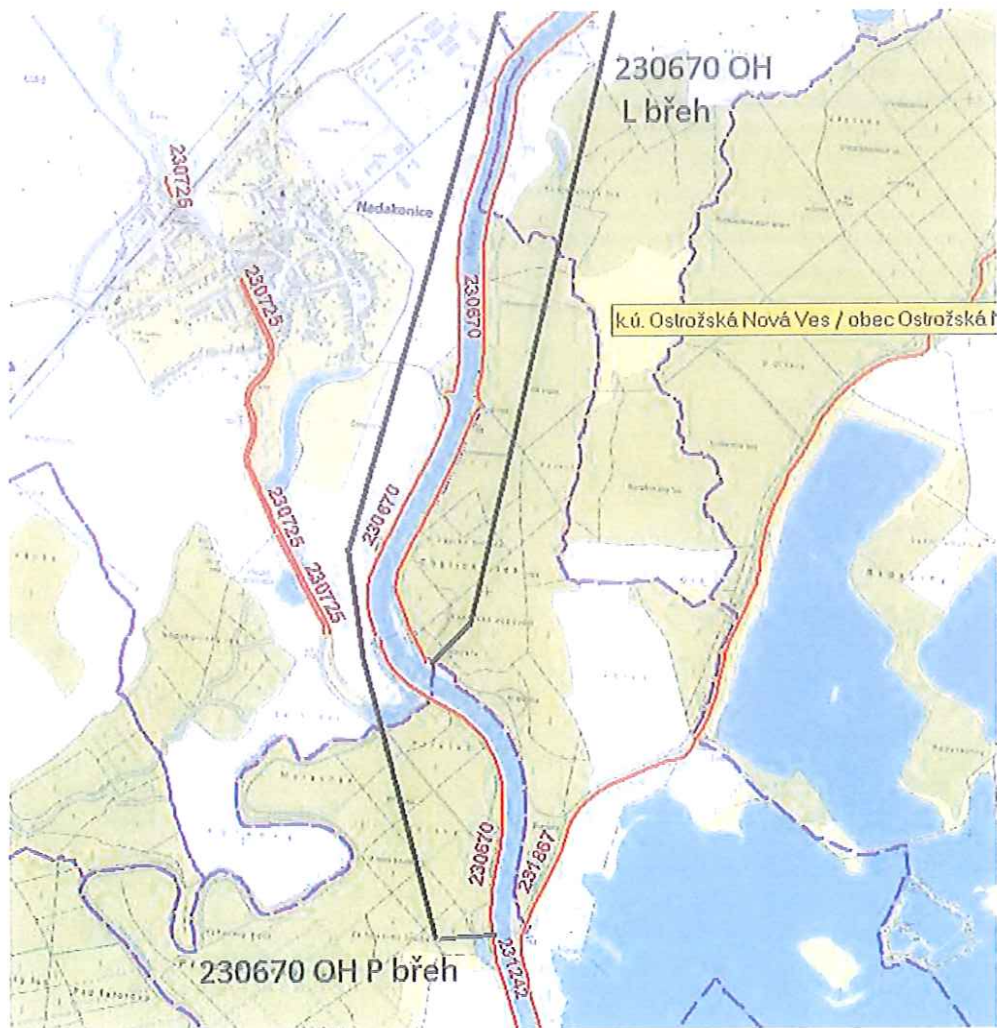
Tok: Morava

Závod: ZSM

Provoz: Uherské Hradiště

Kontaktní osoba: Jan Rubeš, tel.: 607747081





Ochranná hráz L + P břeh

Délka Levá hráz: 7,473 km

Délka Pravá hráz: 8,355 km

Délka L + P hráz: 15,828 km

Identifikace začátek:

LB X: -543245, Y: -1186285

PB X: -542955, Y: -1187513

Identifikace konec:

LB X: -539504, Y: -1181155

PB soutok se Salaškou X: -539215, Y: -1181031

Úseky:

LB: Z - X: -543245, Y: -1186285, K - X: -539504, Y: -1181155

PB: Z - X: -542955, Y: -1187513, K - X: -542520, Y: -1183487
Z - X: -542439, Y: -1183427, K - X: -542257, Y: -1183384
Z - X: -541577, Y: -1183368, K - X: -540634, Y: -1181552
Z - X: -540409, Y: -1181426, K - X: -539215, Y: -1181031

Související objekty:

LB: X: -543314, Y: -1186148 – jez
X: -543022, Y: -1185230 – brod
X: -542588, Y: -1183668 – geodetický bod
X: -541676, Y: -1183524 – sjezd návodní svah
X: -541633, Y: -1183512 – propustek
X: -541575, Y: -1183486 – železný hospodářský most
X: -541488, Y: -1183418 – sjezd vzdušný svah
X: -541479, Y: -1183406 – sjezd návodní svah
X: -541143, Y: -1183116 – soutok s Olšavou
X: -541088, Y: -1183081 – sjezd návodní svah
X: -540895, Y: -1182877 – geodetický bod
X: -540864, Y: -1182818 – sjezd vzdušný svah
X: -540756, Y: -1181724 – sjezd návodní svah
X: -540737, Y: -1181713 – propustek
X: -540715, Y: -1181702 – silniční most obchvatu UH
X: -540667, Y: -1181677 – sjezd návodní svah
X: -540502, Y: -1181590 – sjezd návodní svah
X: -540457, Y: -1181569 – jez, lávka
X: -540384, Y: -1181531 – sjezd návodní svah

PB: X: -542956, Y: -1187509 – sjezd vzdušný svah
X: -542985, Y: -1186638 – geodetický bod
X: -543108, Y: -1186505 – sjezd návodní svah
X: -543111, Y: -1186501 – sjezd vzdušný svah
X: -543451, Y: -1186192 – jez
X: -543417, Y: -1185794 – sjezd návodní svah
X: -543414, Y: -1185787 – propustek
X: -543408, Y: -1185775 – sjezd návodní svah
X: -543176, Y: -1185193 – brod
X: -543110, Y: -1184992 – sjezd vzdušný svah
X: -543110, Y: -1184989 – sjezd návodní svah
X: -542982, Y: -1184061 – propustek
X: -542906, Y: -1183827 – sjezd návodní svah
X: -542727, Y: -1183650 – propustek
X: -542529, Y: -1183493 – sjezd návodní svah

X: -541573, Y: -1183367 – propustek
X: -541495, Y: -1183245 – sjezd vzdušný svah
X: -540967, Y: -1182444 – sjezd návodní svah
X: -541042, Y: -1182194 – sjezd návodní svah
X: -541044, Y: -1182192 – sjezd vzdušný svah
X: -541054, Y: -1182170 – soutok se Zlechovským potokem
X: -541113, Y: -1182011 – sjezd vzdušný svah
X: -541113, Y: -1182008 – sjezd návodní svah
X: -541086, Y: -1181845 – propustek
X: -540819, Y: -1181656 – propustek
X: -540790, Y: -1181640 – silniční most obchvatu UH
X: -540675, Y: -1181576 – sjezd vzdušný svah
X: -540671, Y: -1181574 – sjezd návodní svah
X: -540406, Y: -1181426 – sjezd návodní svah
X: -539497, Y: -1181061 – propustek
X: -539254, Y: -1181033 – sjezd návodní svah
X: -539248, Y: -1181033 – sjezd návodní svah

Poznámky: část hráze v k. ú. Uherské Hradiště, Staré Město u Uherského Hradiště a Kunovice u Uherského Hradiště je už v KN zapsaná v rámci PPO

Zadání GP:

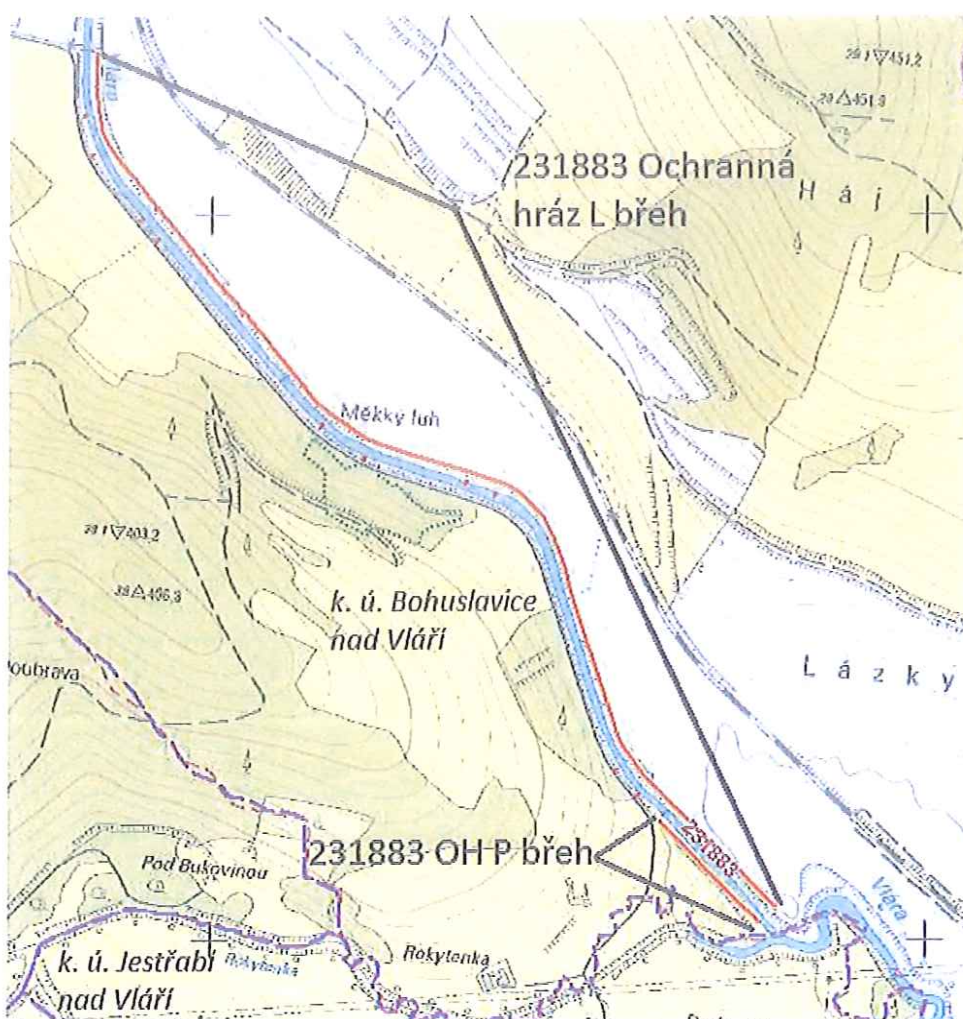
HM 231883 Úprava Vlára Bohuslavice nad Vlárí - Jestřabí

Tok: Vlára

Závod: ZSM

Provoz: Uherské Hradiště

Kontaktní osoba: Jiří Sviták, tel.: 602783506



Ochranná hráz L + P břeh

Délka Levá hráz: 1,594 km

Délka Pravá hráz: 0,201 km

Délka L + P břeh: 1,795 km

Identifikace začátek:

LB X: -502207, Y: -1183955

PB X: -502228, Y: -1183979

Identifikace konec:

LB panelový brod X: -503157, Y: -1182776

PB X: -502368, Y: -1183835

Související objekty:

LB: X: -502211, Y: -1183951 – sjezd vzdušný svah

X: -502506, Y: -1183479 – propustek

X: -503073, Y: -1182990 – propustek

X: -503160, Y: -1182787 – sjezd vzdušný svah

PB: X: -502360, Y: -1183848 - propustek

Zadání GP:

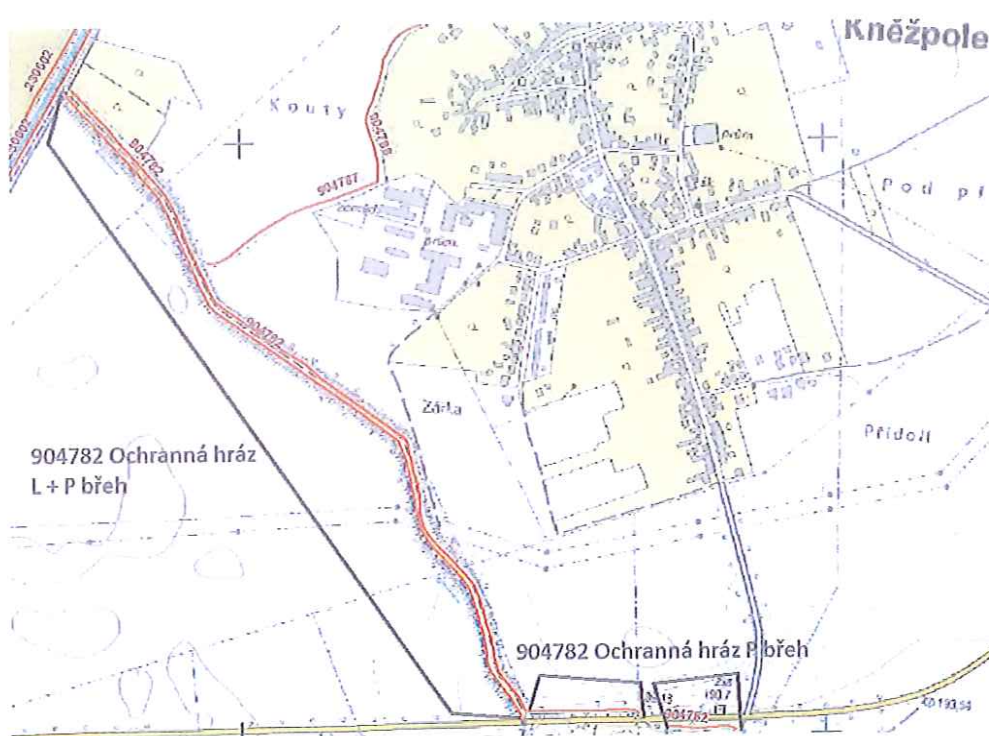
HM 904782 Mistřícký potok

Tok: Mistřícký potok

Závod: ZSM

Provoz: Uherské Hradiště

Kontaktní osoba: Jan Rubeš, tel.: 607747081



Ochranná hráz L + P břeh

Délka Levá hráz: 1,355 km

Délka Pravá hráz: 1,676 km

Délka L + P hráz: 3,031 km

Identifikace začátek:

LB X: -534294, Y: -1177918

PB X: -534287, Y: -1177907

Identifikace konec:

LB silnice X: -533520, Y: -1178971

PB X: -533148, Y: -1178995

Související objekty:

LB: X: -533890, Y: -1178383 – sjezdová rampa

Zadání GP:

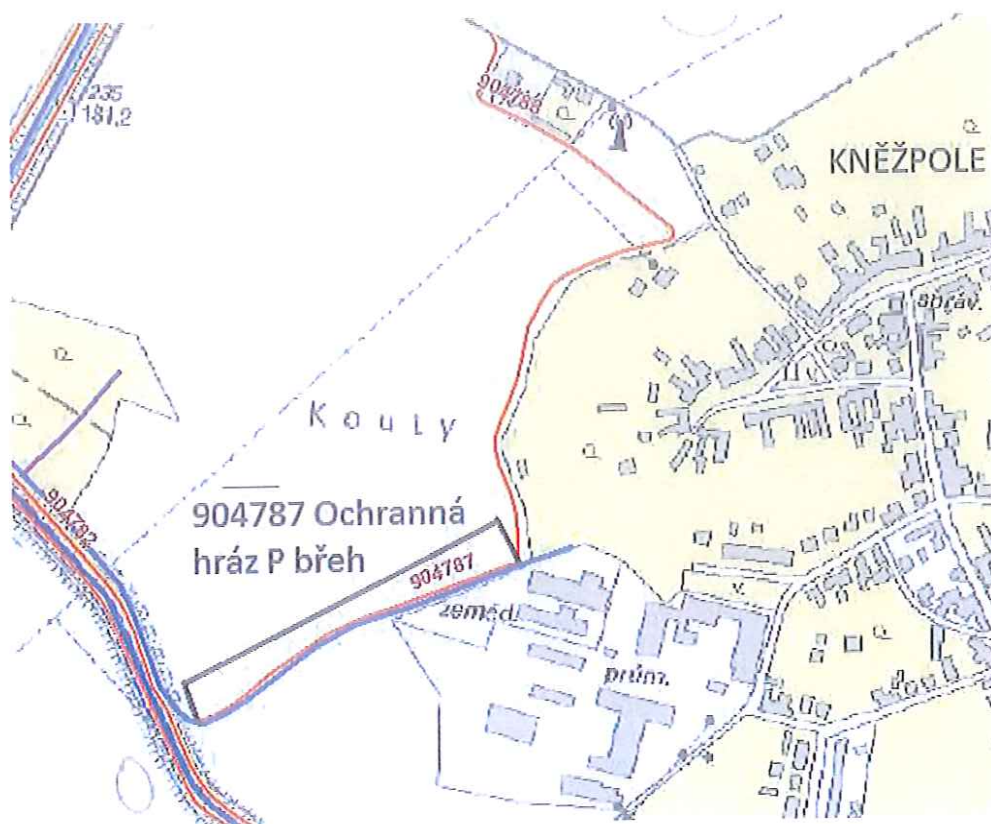
HM 904787 VT Kněžpole - hráz

Tok: Mistřícký potok

Závod: ZSM

Provoz: Uherské Hradiště

Kontaktní osoba: Jan Rubeš, tel.: 607747081



Ochranná hráz P břeh

Délka Pravá hráz: 0,327 km

Identifikace začátek: X: -533759, Y: -1178068

Identifikace konec: X: -534052, Y: -1178204

Související objekty:

Zadání GP:

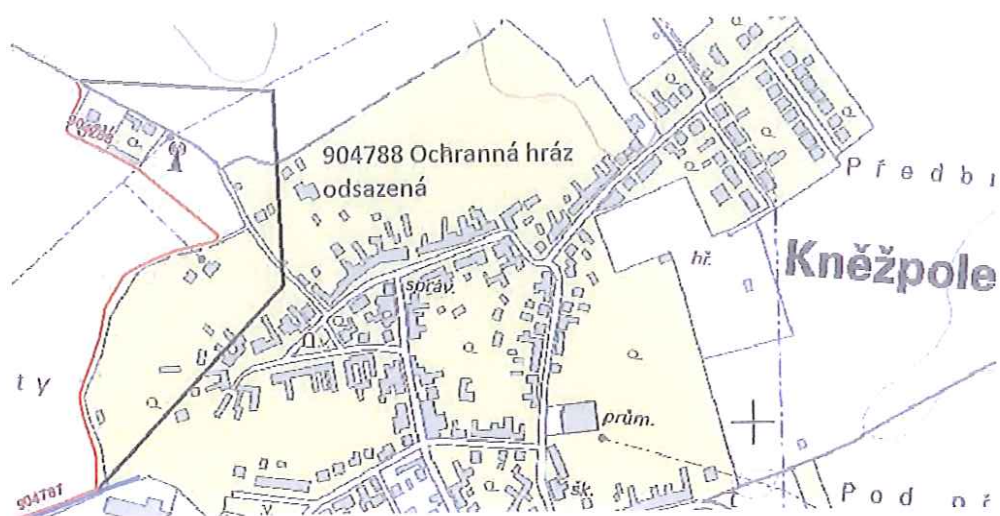
HM 904788 Kněžpole – inundační hráz

Tok: Mistřícký potok

Závod: ZSM

Provoz: Uherské Hradiště

Kontaktní osoba: Jan Rubeš, tel.: 607747081



Ochranná hráz odsazená

Délka: 0,653 km

Identifikace začátek: silnice X: -533780, Y: -1177602

Identifikace konec: X: -533759, Y: -1178068

Související objekty: