

## SMLOUVA O DÍLO č. 212/2019

uzavřená podle ustanovení zákona č. 89/2012 Sb., občanského zákoníku, ve znění pozdějších předpisů

### ČLÁNEK I.

#### SMLOVNÍ STRANY A JEJICH ODPOVĚDNÍ ZÁSTUPCI

- Objednatel: Statutární město Brno**, Dominikánské nám. 196/1, 602 00 Brno, Brno - město  
zastoupené Ing. Karin Karasovou, starostkou městské části Brno – Královo Pole na základě čl. 13 odst. 2 a 3 obecně závazné vyhlášky statutárního města Brna, ve znění pozdějších změn – Statutu města Brna  
IČ: 44992785  
DIČ: CZ44992785  
Adresa pro doručování: ÚMČ Brno – Královo Pole  
Palackého tř. 59, 612 93 Brno  
Bankovní spojení: [REDAKCE]  
číslo účtu: [REDAKCE]  
Tel.: [REDAKCE]  
zástupce ve věcech technických [REDAKCE]  
stavební dohled: Ager, spol. s r.o.
- Zhotovitel: Defingo s. r. o.**  
se sídlem Lidická 700/19, Veveří, 60200 Brno  
statutární orgán: Bc. Peter Kašpar - jednatel  
ve věcech technických: Bc. Peter Kašpar  
IČO: 07420676  
DIČ: CZ07420676  
Bankovní spojení: [REDAKCE]  
Číslo účtu: [REDAKCE]  
Tel: [REDAKCE]  
datová schránka: r7u8bf

Subjekt je zapsán v Obchodním rejstříku vedeném Krajským soudem v Brně sp. zn. C108087.

### ČLÁNEK II.

#### ÚVODNÍ USTANOVENÍ

- Zhotovitel prohlašuje, že je na základě živnostenského oprávnění pro činnost provádění staveb, jejich změn a odstraňování, je odborně způsobilý zhotovit dílo v rozsahu dohodnutém touto smlouvou.
- Zhotovitel prohlašuje, že se plně seznámil s rozsahem a povahou díla, s místem provádění díla, že jsou mu známy veškeré technické, kvalitativní a jiné podmínky provádění díla a že disponuje takovými kapacitami a odbornými znalostmi, které jsou pro řádné provedení díla nezbytné. Potvrzuje, že prověřil podklady a pokyny, které obdržel od Objednatele do uzavření této Smlouvy.

3. Objednatel se Zhotovitelem uzavírají tuto Smlouvu o dílo, dále jen Smlouva, s ohledem na to, že nabídka Zhotovitele na provedení díla byla dne 22.10.2019 Objednatelem vybrána v rámci veřejné zakázky malého rozsahu s názvem Stavební práce v bytě č. 9 v BD Botanická 57 jako nejvhodnější.

### **ČLÁNEK III. PŘEDMĚT PLNĚNÍ**

1. Předmětem této Smlouvy je závazek Zhotovitele řádně provést ve sjednané době, na své náklady a na své nebezpečí dílo a takto provedené dílo předat Objednateli a tomu odpovídající závazek Objednatele provedené dílo převzít a zaplatit Zhotoviteli cenu za jeho provedení dle čl. VI Smlouvy.
2. Dle dohody smluvních stran je předmětem díla provedení všech stavebních činností, prací a dodávek uvedených ve smlouvě a jejich přílohách v souladu se zadávací dokumentací veřejné zakázky a nabídky Zhotovitele. Předmětem díla je oprava bytu č. 9 v bytovém domě Botanická 57. Dílo musí být způsobilé k dohodnutému účelu. Účelem zhotovení díla je povést opravu bytu tak, aby bylo možné byt řádně a bezpečně užívat.
3. Zhotovitel se zavazuje provést pro Objednatele stavební úpravy opravu bytu č. 9 (bytová jednotka č. 57/9) ve III. NP budovy na ulici Botanická č. pop. 53, 55, 56, 57, 58 č. or. 55, 57, 59, 61, 63 (vchod č. 57) způsob užití bytový dům, v Brně – Králově Poli. Budova je součástí pozemku p. č. 257, 258, 259, 260, 261 v k. ú. Ponava, obec Brno dále také jako „Stavba“. Pozemek se stavbou jsou zapsány na LV č. 2705, k. ú. Ponava. Jednotka je zapsána na LV č. 2705.

### **ČLÁNEK IV. DOBA PLNĚNÍ**

1. Zhotovitel je povinen převzít staveniště nejpozději do 1 týdne od nabití účinnosti smlouvy. Předání staveniště se předpokládá v průběhu listopadu 2019. Zhotovitel pak zahájí práce v den následující po převzetí staveniště.
2. Dílo musí být Zhotovitelem provedeno nejpozději **do 90 dnů** od termínu zahájení prací.

### **ČLÁNEK V. VLASTNICKÉ PRÁVO K PŘEDMĚTU DÍLA, ODPOVĚDNOST ZA ŠKODU**

1. Jednotlivé věci (součásti) se stávají vlastnictvím Objednatele okamžikem jejich zabudování do nemovitosti, byť dílo není dokončeno a je doposud prováděno.
2. Zhotovitel nese odpovědnost za škodu, která vznikne jeho činností při provádění díla nebo v souvislosti s prováděním díla podle této smlouvy včetně nemajetkové újmy, a to i třetím osobám popř. Objednateli až do doby předání a převzetí zhotoveného díla Objednatelem.
3. V případě, že Zhotovitel neodstraní Objednatelem oprávněně uplatněné škody v průběhu provádění díla v dohodnutém termínu a nedojde-li k dohodě, pak ve lhůtě obvyklé, je Objednatel oprávněn zajistit odstranění škod sám nebo třetí osobou na účet Zhotovitele. Objednatel je oprávněn požadovat po Zhotoviteli náhradu škodu v penězích.

4. Zhotovitel nese nebezpečí škody vzniklé na stavebních materiálech, stavebních hmotách, a zařízeních.

## ČLÁNEK VI. CENA DÍLA

1. Cena za provedení díla dle čl. III. této smlouvy je stanovena dohodou smluvních stran v souladu se zákonem č. 526/1990 Sb., o cenách, ve znění pozdějších předpisů, přičemž celková cena je cenou pevnou, nepřekročitelnou a nezměnitelnou, po celou dobu provádění díla. Cena díla je stanovena na základě položkového rozpočtu ze dne 21.10.2019, který tvoří jako Příloha č. 1 nedílnou součástí této smlouvy. V ceně díla jsou zahrnuty veškeré náklady vynaložené Zhotovitelem v souvislosti s provedením celého díla.
2. Celková cena díla **bez DPH 232 561 Kč**  
(slovy: dvěstětřicetdvatisícpětsetšedesátjedna korun českých)  
Sazba DPH odpovídá platné právní úpravě v době zdanitelného plnění.
3. Jednotkové ceny použité při tvorbě oceněného výkazu výměr (položkového rozpočtu) v sobě zahrnují zejména:
  - veškeré náklady na řádně a včasné zhotovení bezvadného funkčně způsobilého a kompletního díla způsobilého k dohodnutému účelu, jehož zhotovení je předmětem Smlouvy,
  - veškeré náklady pro zajištění BOZP a požární ochrany dle platných právních předpisů,
  - náklady na přesuny hmot a včetně nákladů na dopravu, uložení sutě a zeminy na skládku, místní poplatky,
  - náklady na zhotovení a odstranění vzorků, předepsané zkoušky, revize a atesty podle platných právních předpisů a technických norem nebo potřebných pro prokázání bezchybné funkce díla,
  - náklady na ochranu díla až do předání díla,
  - náklady na zhotovení a demontáž zařízení staveniště a veškerých výkonů sloužících ke zhotovení díla a pro užívání díla dále potřebných,
  - náklady na dopravně inženýrské opatření po dobu provádění stavby včetně projednání s dotčenými orgány,
  - náklady za spotřebu elektrické energie a vody.
4. Případné vícepráce budou účtovány samostatně, po jejich odsouhlasení oběma smluvními stranami formou písemných dodatků ke Smlouvě a budou uhrazeny na základě samostatné faktury vystavené Zhotovitelem po ukončení provádění díla. K vícepracem, které nebudou před jejich provedením písemně odsouhlaseny Objednatelem se nepřihlíží.
5. Dohodnou-li se smluvní strany dodatkem ke smlouvě na méněpracech, cena za provedení díla dle odst. 1 tohoto článku se snižuje o hodnotu méněprací odpovídající ceně méněprací dle položkového rozpočtu.
6. Zjišťovací protokol, který bude přílohou faktury, slouží výhradně jako podklad fakturace.

## ČLÁNEK VII. PLATEBNÍ PODMÍNKY

1. Objednatel je povinen zaplatit Zhotoviteli cenu za dílo za těchto podmínek:

- 1) Objednatel nebude Zhotoviteli poskytovat platby ceny či její části před předáním díla.
  - 2) Zhotovitel je oprávněn vystavit fakturu nejdříve po předání a převzetí díla, nejpozději však do 15 dnů od převzetí díla.
  - 3) Doba splatnosti daňového dokladu je dohodnuta 14 kalendářních dní ode dne doručení daňového dokladu Objednateli na adresu pro doručování uvedenou v záhlaví Smlouvy.
  - 4) Platba ceny bude probíhat v korunách českých.
  - 5) V případě, že o to Objednatel písemně požádá, Zhotovitel prodlouží splatnost daňového dokladu až do 60 dní ode dne převzetí díla.
  - 6) Objednatel prohlašuje, že opravovaný objekt je používán k ekonomické činnosti. Vzhledem k tomu, že předmět této smlouvy jsou stavební práce, které dle § 92e zákona č. 235/2004 Sb., o dani z přidané hodnoty, ve znění pozdějších předpisů, odpovídají číselnému kódu klasifikace produkce CZ-CPA 41 až 43 bude pro výše uvedené stavební práce aplikován režim přenesené daňové povinnosti podle § 92a tohoto zákona.
  - 7) Objednatel nepřijímá elektronické daňové doklady.
  - 8) Zhotovitel je povinen vystavit daňový doklad se všemi náležitostmi daňového dokladu stanovené zákonem č. 235/2004 Sb., o dani z přidané hodnoty, ve znění pozdějších předpisů, a zákonem č. 563/1991 Sb., o účetnictví, ve znění pozdějších předpisů:
    - a. označení Objednatele, včetně sídla, doručovací adresy, IČ, DIČ;
    - b. označení Zhotovitele, včetně sídla, IČ, DIČ;
    - c. evidenční číslo daňového dokladu;
    - d. den vystavení daňového dokladu;
    - e. číslo smlouvy Objednatele, název smlouvy a název VZ „Oprava bytu č. 9 v BD Botanická 57, Brno“
    - f. den uskutečnění plnění;
    - g. splatnost daňového dokladu;
    - h. základ daně;
    - i. sazbu daně a výši daně v české měně;
    - j. doložku „daň odvede zákazník“,
    - k. číslo účtu Zhotovitele, na nějž má být placeno;
2. Přílohou faktury bude vždy technickým dozorem nebo oprávněnou osobou Objednatele podepsaný zjišťovací protokol obsahující soupis skutečně provedených prací, služeb a dodávek s jednotkovou cenou a množstvím u jednotlivých položek. V případě, že daňový doklad nebude obsahovat správné údaje či bude neúplný nebo nebude obsahovat soupis provedených prací, je Objednatel oprávněn daňový doklad vrátit ve lhůtě do data jeho splatnosti Zhotoviteli. Zhotovitel je povinen vystavit nový daňový doklad. Lhůta splatnosti počíná v takovém případě běžet ode dne doručení opraveného či nově vystaveného daňového dokladu Objednateli. Zhotovitel je oprávněn účtovat daňovým dokladem pouze práce, služby a dodávky, které byly Zhotovitelem provedeny v rozsahu odsouhlaseném Objednatelem.
  3. Zhotovitel je oprávněn uvést na daňovém dokladu bankovní účet, na nějž má být uhrazena cena, který je shodný s účtem uvedeným v této smlouvě. Změna bankovního účtu zhotovitele je možná pouze na základě písemného dodatku ke smlouvě. Objednatel je oprávněn hradit cenu díla na účet Zhotovitele zveřejněný v registru plátců DPH. Platbu na jiný účet je Objednatel oprávněn odeprít a není tak v prodlení.

## ČLÁNEK VIII. PROVÁDĚNÍ DÍLA

1. O předání staveniště Zhotoviteli bude sepsán písemný protokol podepsaný oprávněnými zástupci obou smluvních stran, který bude vyhotoven ve dvou stejnopisech, z nichž každá ze smluvních stran obdrží po jednom jeho vyhotovení.
2. Zhotovitel povede ode dne převzetí staveniště až do podepsání zápisu o předání a převzetí díla nebo v případě, že bude dílo převzato Objednatelem s ojedinělými drobnými vadami až dnem jejich úplného odstranění jeden stavební deník originál a dvě kopie. Jedna kopie stavebního deníku náleží Objednateli, druhá Zhotoviteli. Originál stavebního deníku předá Zhotovitel při převjímacím řízení Objednateli, v případě předání díla s ojedinělými vadami až po odstranění těchto vad. Zápisy ve stavebním deníku nelze považovat za dohodu smluvních stran o změně smlouvy.
3. Zhotovitel je povinen při provádění díla dle této smlouvy dodržovat všechny předpisy o bezpečnosti a ochraně zdraví při práci, předpisy hygienické a požární a další závazné předpisy. Za dodržování těchto předpisů v místě provedení díla i při veškerých činnostech s provedením díla souvisejících nese odpovědnost Zhotovitel. Zhotovitel odpovídá v plném rozsahu i za činnost poddodavatelů.
4. Dílo musí odpovídat minimálně veškerým požadavkům uvedeným v českých technických normách, stavebním technickým osvědčením (§ 3 nařízení vlády č. 163/2002 Sb., kterým se stanoví technické požadavky na vybrané stavební výrobky), technickým podmínkám vztahujícím se k navrhování, posuzování a provádění staveb a stavebních prací a použití výrobků vztahujících se k plnění dle této smlouvy. Dílo bude provedeno v souladu se zákonem č. 183/2006 Sb., o územním plánování a stavebním řádu (Stavební zákon), ve znění pozdějších předpisů, a v souladu s předpisy souvisejícími.
5. Pro dílo použije Zhotovitel jen nové materiály a výrobky odpovídající první jakosti, které mají takové vlastnosti, aby po dobu předpokládané životnosti díla byla, při běžné údržbě, zaručena požadovaná mechanická pevnost a stabilita, požární bezpečnost, hygienické požadavky, ochrana zdraví a životního prostředí, bezpečnost při užívání, ochrana proti hluku, úspora energie. Zhotovitel se zavazuje, že při realizaci díla nepoužije žádný materiál, o kterém je známo, že je škodlivý. Zhotovitel se zavazuje, že k realizaci díla nepoužije materiály, které nemají požadující certifikaci, je-li pro jejich použití podle příslušných právních předpisů.
6. Prováděné stavební práce musí být prováděny v první jakosti.
7. Zhotovitel je povinen při provádění Stavby zajistit dodržování technologických postupů a lhůt.
8. Zhotovitel se zavazuje zajistit provádění díla tak, aby provádění díla:
  - (a) v co nejmenší míře omezovalo užívání okolí místa provádění díla, veřejných prostranství či jiných okolních dotčených bytových a nebytových prostor, pozemků či staveb; a
  - (b) neobtěžovalo třetí osoby a okolní prostory zejména hlukem, pachem, emisemi, prachem, vibracemi, exhalacemi a zastíněním nad míru přiměřenou poměrům.
9. Zhotovitel je oprávněn provádět práce v dobu:

pondělí – pátek 7:00 – 18:00 hod, sobota 8:00 – 14:00 hod, neděle a svátky práce se nesmí provádět.
10. Zhotovitel je povinen při provádění zakrývaných částí díla písemně a prokazatelně vyzvat Objednatele k jejich kontrole před zakrytím v předstihu alespoň tří pracovních

dnů; a v případě, že Objednatel kontrolu provedených částí díla neprovede, má se za to, že se zakrytím souhlasí; Zhotovitel uvede tuto skutečnost do stavebního deníku. Nesplnil-li Zhotovitel povinnost informovat Objednatele o zakrývání částí díla, je povinen na žádost Objednatele odkrýt práce, které byly zakryty, nebo které se staly nepřístupnými, na svůj náklad.

11. Objednatel je oprávněn po dobu provádění díla Stavbu průběžně kontrolovat. Objednatel je oprávněn vyhradit si být přítomen kontrole určité části díla, přičemž Zhotovitel je povinen sdělit Objednateli včas termín provádění těchto prací.
12. Zjistí-li Zhotovitel v průběhu provádění stavby, že dílo s ohledem na skryté překážky nemůže být provedeno dohodnutým způsobem, oznámí tuto skutečnost Objednateli a navrhne mu změnu díla. Zhotovitel dokončí Stavbu v termínu dle čl. IV Smlouvy v rozsahu, v kterém mu zjištěné překážky nebrání dokončení Stavby, nesdělí-li Objednatel Zhotoviteli, že má Zhotovitel provádění díla pozastavit. Objednatel pak převezme část díla za podmínek stanovených v čl. IX. Smlouvy, nedohodnou-li se strany, že Objednatel převezme dílo až po zhotovení dodatečných stavebních prací. Změna rozsahu díla (méněpráce i vícepráce) může být sjednána pouze na základě písemného dodatku. Hodnota dodatečných stavebních prací musí odpovídat ceně položek uvedených v položkovém rozpočtu díla a nejsou-li tak uvedeny, tak cenové úrovni díla dle čl. VI smlouvy.
13. Hodlá-li Zhotovitel k provádění díla využít poddodavatele, musí mít Zhotovitel předchozí souhlas Objednatele s vymezením přesného rozsahu díla, které bude poddodavatel provádět. Zhotovitel je povinen zároveň doložit kvalifikaci poddodavatele k poddodávce dle požadavku Objednatele. Bez souhlasu Zhotovitele k provádění poddodávky poddodavatelem odpovídá Zhotovitel za vady díla prováděné poddodávky, jako kdyby ji prováděl sám. Zhotovitel odpovídá za výběr poddodavatele.
14. Zhotovitel je povinen při provádění díla dbát pokynů technického dozoru stavebníka pověřeného Objednatelem dle § 152 zákona č. 183/2006 Sb., o územním plánování a stavebním řádu, (stavební zákon), ve znění pozdějších předpisů, k výkonu dozoru nad prováděním Stavby.
15. Zhotovitel je povinen vyklidit staveniště nejpozději ke dni předání díla Objednateli.
16. Zhotovitel odpovídá za bezpečnost a ochranu zdraví všech osob, které se v prostoru staveniště s jeho vědomím zdržují, i těch, které se zdržují mimo vymezený prostor staveniště v dosahu možného účinku provozní činnosti Zhotovitele.

## **ČLÁNEK IX. PŘEDÁNÍ DÍLA**

1. Zhotovitel je povinen písemně vyzvat Objednatele k převzetí díla nejméně 5 dnů předem. Za výzvu se považuje i zápis do stavebního deníku. Objednatel není povinen dílo převzít před dohodnutým termínem.
2. Zhotovitel je povinen řádně zhotovené dílo bez vad předat Objednateli v dohodnuté době na základě písemného protokolu o předání a převzetí díla podepsaného oprávněnými zástupci smluvních stran, ve kterém Objednatel prohlásí, zda dílo přebírá bez výhrad či s výhradami. Není-li dílo zhotoveno bez vad, není Objednatel povinen dílo převzít. Do protokolu pak Objednatel uvede rovněž důvody, proč odmítá dílo převzít. Převezme-li Objednatel dílo s drobnými ojedinělými vadami, které samy o sobě ani ve spojení s jinými nebrání užívání stavby funkčně nebo esteticky, ani její užívání podstatným

způsobem neomezují, uvede Objednatel v předávacím protokole jejich výčet s tím, že se strany dohodnou na termínu jejich odstranění a nedojde-li k dohodě o termínu jejich odstranění, tak se za termín pro odstranění vad a nedodělků považuje lhůta do 15 dnů od předání díla. Předávací protokol se sepisuje ve dvou vyhotoveních pro každou ze smluvních stran.

3. Při předání díla je Zhotovitel povinen Objednateli předat veškeré doklady související s prováděním díla, tj. zejména stavební deník, veškerá osvědčení o zkouškách a revizích, a certifikaci použitých materiálů a výrobků, revizní zprávy, potvrzené záruční listy, doklady o ověření funkčnosti dodaných zařízení k provedení díla a dodávek a platných právních předpisů, dále doklad prokazující, že Zhotovitel naložil s odpady v souladu se zákonem č. 185/2001 Sb., o odpadech, ve znění pozdějších právních předpisů, a předpisů provádějících, a další doklady prokazující splnění povinností, rozsah díla specifikující jednotlivé položky, které prováděl, poddodavatel.
4. Při předání díla do užívání budou Objednateli předána jména a telefony kontaktních osob Zhotovitele pro případ havárie.

## **ČLÁNEK X. VADY DÍLA A ZÁRUKA**

1. Zhotovitel odpovídá za to, že dílo je zhotoveno v souladu s touto smlouvou, má vlastnosti dohodnuté a není-li to ve smlouvě dohodnuto, že má vlastnosti obvyklé a je způsobilé užití k dohodnutému účelu, a že si tyto vlastnosti podrží po dobu trvání záruky.
2. Zhotovitel odpovídá za vady, jež má dílo v době jeho předání Objednateli a dále za vady, které se projeví v záruční době.
3. **Zhotovitel poskytuje Objednateli záruku za jakost díla v délce 60 měsíců včetně kuchyňské linky.** Záruční doba počíná běžet předáním díla Objednateli.
4. Objednatel splní svou povinnost vytknout Zhotoviteli vady, které mělo dílo v době předání, pokud tak učiní nejpozději do pěti let od předání díla Objednateli. U záručních vad je za řádné vytknutí vady považováno, vytkne-li Objednatel vadu, kterou zjistil Zhotoviteli v záruční lhůtě do konce záruky.
5. Lhůta pro uplatnění práv z vadného plnění ani záruční doba neběží po dobu, po kterou Objednatel nemůže vadné dílo či jeho část užívat a po dobu odstraňování vytknuté vady.
6. Zhotovitel je povinen zahájit práce na odstraňování vad není-li dále uvedeno jinak do 5 dnů od uplatnění vady u Zhotovitele. Objednatel je povinen odstranit vady v dohodnuté době a není-li tato doba dohodnuta, tak nejpozději do 15 dnů od uplatnění vady.
7. U vad, kdy hrozí v důsledku vad vznik škody na majetku, zdraví nebo životě osob, se Zhotovitel zavazuje tyto vady odstranit neprodleně, nejpozději však do 24 hod.
8. V případě, že Zhotovitel vady ve lhůtách dle odst. 6 a 7 tohoto článku neodstraní, je Objednatel oprávněn zajistit odstranění vad prostřednictvím jiné odborně způsobilé osoby, a to na náklady Zhotovitele.
9. Zhotovitel neodpovídá za vady, které byly po převzetí díla způsobeny Objednatelem nebo prokáže-li Zhotovitel, že mu ve splnění povinnosti ze Smlouvy dočasně nebo trvale zabránila mimořádná nepředvídatelná a nepřekonatelná překážka vzniklá nezávisle na jeho vůli.

## **ČLÁNEK XI. ODSTOUPENÍ OD SMLOUVY**

1. Objednatel je oprávněn odstoupit od smlouvy v případě podstatného porušení této smlouvy Zhotovitelem a dále:
  - a) je-li Zhotovitel v prodlení s převzetím staveniště více než 30 dní;
  - b) je-li se Zhotovitel v prodlení se provedením díla v dohodnuté době po dobu delší než 15 kalendářních dnů;
  - c) Zhotovitel přes písemné upozornění provádí práce neodborně nebo v rozporu se smlouvou, právními předpisy, technickými normami nebo s pokyny Objednatele;
  - d) Zhotovitel opustí Stavbu nebo jinak projevuje úmysl nepokračovat v plnění svých povinností dle smlouvy;
  - e) v případě, že se Zhotovitel stane „nespolehlivým plátcem“ dle § 106 a zákona č. 235/2004 Sb., o dani z přidané hodnoty, ve znění pozdějších předpisů;
  - f) v případě vydání rozhodnutí o insolvenzi Zhotovitele dle zákona č. 182/2006 Sb., o úpadku a způsobech jeho řešení (insolvenční zákon).
2. Zhotovitel je oprávněn od smlouvy odstoupit
  - a) v případě prodlení Objednatele s předáním staveniště Objednatelem ke zhotovení díla více jak 30 dní;
  - b) nebo v případě vstupu Objednatele do likvidace.
3. Smluvní strany mohou od smlouvy odstoupit i ohledně nesplněné části díla.
4. V případě, že některá ze stran odstoupí od smlouvy, je Zhotovitel povinen vyklidit staveniště do 3 dnů od doručení oznámení o odstoupení.
5. Smluvní strany sepíší protokol o rozsahu rozpracovanosti Stavby ke dni odstoupení od Smlouvy. Tento protokol musí obsahovat zejména soupis veškerých uskutečněných prací, služeb a dodávek ke dni odstoupení od smlouvy a jeho odpovídající hodnotu dle rozpočtu.

## **XII. SANKCE**

1. V případě prodlení Zhotovitele s převzetím staveniště je Objednatel oprávněn uplatnit u Zhotovitele smluvní pokutu ve výši 500 Kč za každý i započatý den prodlení.
2. V případě prodlení Zhotovitele s provedením díla, je Objednatel oprávněn uplatnit u Zhotovitele smluvní pokutu ve výši 500 Kč za každý i započatý den prodlení.
3. V případě, že Zhotovitel neodstraní vady díla v termínu dle čl. IX a X Smlouvy, je Objednatel oprávněn uplatnit vůči Zhotoviteli smluvní pokutu ve výši 1.000 Kč za každý i započatý den prodlení s odstraněním každé vady.
4. V případě prodlení Objednatele s předáním staveniště je Zhotovitel oprávněn uplatnit vůči Objednateli smluvní pokutu ve výši 500 Kč za každý i započatý den prodlení.
5. Smluvní strana uplatní nárok na smluvní pokutu a její výši písemnou výzvou. Takto vyzvaná smluvní strana je povinna zaplatit uplatněnou smluvní pokutu do 14 dnů od doručení této výzvy.
6. Vedle smluvní pokuty mají smluvní strany právo na náhradu škody ve skutečné výši. Strany si výslovně sjednávají, že se neuplatní ustanovení § 2050 Občanského zákoníku.
7. Nárok na uplatnění smluvní pokuty vzniká bez ohledu na zavinění smluvních stran.



8. Je-li některá ze smluvních stran v prodlení se zaplacením peněžité pohledávky, je věřitel oprávněn uplatnit po dlužníkovi dle § 1970 Občanského úrok z prodlení v zákonné výši. Smluvní strany se dohodly, že poukázaná platba se vždy započte nejprve na jistinu, pak na náklady již určené, pak na úroky z prodlení.

### **ČLÁNEK XIII. ZÁVĚREČNÁ USTANOVENÍ**

1. Smluvní strany si sjednávají kontraktační podmínky pro změnu či zrušení této smlouvy:
  - za návrh (nabídku) na změnu či zrušení této smlouvy je ze strany Objednatele považován návrh schválený příslušným orgánem Objednatele;
  - návrh (nabídka) na změnu či zrušení Smlouvy musí být písemná;
  - dohoda o změně či zrušení této Smlouvy vzniká v okamžiku podpisu zástupců obou smluvních stran na jednom písemném smluvním dokumentu označeném jako dodatek;
  - mezi smluvními stranami musí existovat úplný konsenzus o všech smluvních podmínkách bez odchylek;
  - faktické chování smluvních stran se nepovažuje za souhlas se změnou či zrušením Smlouvy.
2. Obě smluvní strany se zavazují neprodleně informovat druhou stranu o jakékoli změně svého právního postavení, jakož i o jiných změnách, které by mohly mít vliv na plnění této Smlouvy.
3. Práva a povinnosti uvedené ve smlouvě se řídí ustanoveními občanského zákoníku č. 89/2012 Sb., v platném znění.
4. Smlouva je sepsána ve 3 vyhotoveních, z nichž 2 obdrží Objednatel a 1 Zhotovitel.
5. Obě smluvní strany prohlašují, že Smlouva byla dohodnuta dle jejich svobodné vůle a nebyla ujednána v tísní nebo za jednostranně nevýhodných podmínek.
6. Smlouva nabývá platnosti podpisem zástupců obou smluvních stran a účinnosti registrací smlouvy dle zák. č. 340/2015 Sb., o registru smluv. Registraci smlouvy dle dohody stran zajišťuje Objednatel.
7. Smluvní strany si dohodly, že není možné postoupit práva a povinnosti dle této smlouvy na třetí osobu dle § 1895 a násl. Občanského zákoníku.
8. Zhotovitel bere na vědomí, že při poskytování informace, která se týká používání veřejných prostředků souvisejících s touto Smlouvou, se nepovažuje poskytnutí informace o rozsahu a příjemci těchto prostředků za porušení obchodního tajemství (§ 9 odst. 2 zákona č. 106/1999 Sb., o svobodném přístupu k informacím, ve znění pozdějších předpisů).
9. Rozhodnutí o výběru Zhotovitele díla na základě svěřené působnosti zadavatele dle Metodiky pro zadávání veřejných zakázek schválené na 10. schůzi konané dne 10.04.2019 usnesením č. 19R10/16 ve znění pozdějších změn. O výběru Zhotovitele díla rozhodla [redacted] vedoucí odboru majetkového dne 22.10.2019.
10. Smlouvu o dílo se zhotovitelem schválila [redacted] dne 04.11.2019.

## ROZHODČÍ DOLOŽKA

V případě, že mezi objednatelem a zhotovitelem vznikne jakýkoli majetkový spor z této smlouvy, zavazují se jej řešit především dohodou. Pokud se takový spor nepodaří dohodou odstranit, pak každá ze smluvních stran může podat žalobu buď k soudu, nebo k rozhodci. V případě rozhodčího řízení bude žaloba projednána a bude o ní rozhodnuto jediným rozhodcem panem JUDr. Bc. Martinem Kulhánkem, Ph.D., zapsaným v seznamu České advokátní komory pod ev. č. 8780, a pro případ, že by se tento rozhodcem z jakéhokoliv zákonného důvodu nestal, nebo by ztratil způsobilost k výkonu funkce rozhodce, panem JUDr. Janem Šimečkem, zapsaným v seznamu České advokátní komory pod ev. č. 15784. Rozhodčí řízení se zahajuje písemnou žalobou, která se podává na adresu: Sdružení rozhodců, a. s., Brno, Pražákova 1008/69, PSČ 639 00. Písemná forma žaloby je dodržena také tehdy, je-li tato zaslána v elektronické podobě umožňující nepochybnou identifikaci odesílatele v takovém případě se žaloba podává na e-mailovou adresu: podatelna@sdruzeniurozhodcu.cz nebo do datové schránky, identifikátor: 9pjf8eu. Místo konání rozhodčího řízení je v Brně, řízení může být pouze písemné, ve věci však bude nařízeno ústní jednání vždy, když to rozhodce považuje za vhodné. Odměna rozhodce je splatná ke dni podání žaloby a činí 3 % z hodnoty předmětu sporu, minimálně však 1.500 Kč, za žalobu na vyklizení činí odměna rozhodce 3.000 Kč. K odměně rozhodce se připočítává DPH v zákonem stanovené výši. K nákladům rozhodčího řízení patří zejména odměna rozhodce, hotové výdaje účastníků a jejich zástupců, ušlý výdělek účastníků a jejich zákonných zástupců, náklady důkazů včetně soudního poplatku za dožádání soudu a paušální náhrady nákladů rozhodce za takové dožádání ve výši 1.000 Kč, tlumočné a odměna za zastupování. Soud na návrh kteréhokoliv účastníka může zrušit pravomocný rozhodčí nález z důvodů uvedených v zákoně. Návrh na zrušení rozhodčího nálezu soudem musí být podán do 3 měsíců od doručení rozhodčího nálezu té straně, která se zrušení rozhodčího nálezu domáhá, nestanoví-li zákon jinak.

## DOLOŽKA

dle § 41 zák. č. 128/2000 Sb., o obcích ( obecní zřízení ), ve znění pozdějších předpisů  
Vzor smlouvy o dílo byl na straně Objednatele schválen na 85. schůzi Rady městské části  
Brno – Královo Pole dne 21.02.2018 usnesením č. 18R85/23.

Přílohy:

č. 1 položkový rozpočet

č. 2 půdorys bytu

V Brně dne ..... 2019

V Brně dne .....

za Objednatele:

za Zhotovitele:

.....  
Ing. Karin Karasová  
starostka MČ Brno – Královo Pole

.....  
Bc. Peter Kašpar  
jednatel společnosti  
Defingo s.r.o.

# KRYCÍ LIST NABÍDKY

Název veřejné zakázky:

Oprava bytu č. 9 v BD Botanická 57, Brno

## 1. Základní identifikační údaje

### 2.1. Zadavatel

Název:	Statutární město Brno
Sídlo:	Dominikánské nám. 196/1, 602 00 Brno - město
Doručovací adresa:	Městská část Brno - Královo Pole, Palackého tř. 59, 612 93 Brno
IČ:	44992785
DIČ:	CZ 44992785
Osoba oprávněná jednat jménem zadavatele:	Ing. Karin Karasová, starostka městské části Brno-Královo Pole
Kontaktní osoba:	
Tel./fax:	
E-mail:	

### 2.2. Účastník

Název/jméno, příjmení:	Defingo s.r.o.
Sídlo:	Lidická 700/19, 60200 Brno
Tel./fax:	
E-mail:	
IČ:	7420676
DIČ:	CZ07420676
Spisová značka v obchodním rejstříku:	C108087 vedená u Krajského soudu v Brně
Osoba oprávněná jednat za účastníka:	Bc. Peter Kašpar
Kontaktní osoba:	Bc. Peter Kašpar
Tel./fax:	
E-mail:	

## 2. Nabídková cena v Kč

	Cena bez DPH	DPH (snížená sazba)	DPH	Cena celkem vč. DPH
Opravy	170 699,32 Kč	15%	25 604,90 Kč	196 304,22 Kč
Investice	61 861,73 Kč	15%	9 279,26 Kč	71 140,99 Kč
Cena celkem	232 561,05 Kč	15%	34 884,16 Kč	267 445,21 Kč

Uchazeč je/není\* plátce DPH. /neplátce uvede cenu včetně DPH

## 4. Oprávněná osoba za uchazeče jednat

Podpis oprávněné osoby	
Titul, jméno, příjmení	Bc. Peter Kašpar
Funkce	jednatel

# REKAPITULACE STAVBY

Kód: Botanicka57,9  
Stavba: Oprava bytu č.9, Botanická 57- O P R A V Y

KSO:  
Místo: Botanická 57,Brno

CC-CZ:  
Datum: 21.10.2019

Zadavatel:  
MmBrna,Královo Pole

IČ:  
DIČ:

Uchazeč:  
Defingo s.r.o.

IČ: 07420676  
DIČ: CZ07420676

Projektant:  
ing.Ševelová

IČ:  
DIČ:

Zpracovatel:  
ing.Ševelová

IČ:  
DIČ:

Poznámka:

---

<b>Cena bez DPH</b>				<b>170 699,32</b>
---------------------	--	--	--	-------------------

	Sazba daně	Základ daně		Výše daně
DPH základní	21,00%	0,00		0,00
DPH snížená	15,00%	170 699,32		25 604,90

<b>Cena s DPH</b>	<b>v</b>	<b>CZK</b>		<b>196 304,22</b>
-------------------	----------	------------	--	-------------------

---

<b>Projektant</b>	<b>Zpracovatel</b>
-------------------	--------------------

Datum a podpis:	Razítko	Datum a podpis:	Razítko
-----------------	---------	-----------------	---------

---

<b>Objednavatel</b>	<b>Uchazeč</b>
---------------------	----------------

Datum a podpis:	Razítko	Datum a podpis:	Razítko
-----------------	---------	-----------------	---------

# REKAPITULACE OBJEKTŮ STAVBY A SOUPISŮ PRACÍ

Kód: Botanicka57,9

**Stavba:** Oprava bytu č.9, Botanická 57- O P R A V Y

Místo: **Botanická 57,Brno**

Datum: 21.10.2019

Zadavatel: MmBrna,Královo Pole

Projektant: ing.Ševelová

Uchazeč: Defingo s.r.o.

Zpracovatel: ing.Ševelová

Kód	Popis	Cena bez DPH [CZK]	Cena s DPH [CZK]
<b>Náklady z rozpočtů</b>		<b>170 699,32</b>	<b>196 304,22</b>
<b>Botanicka 57.9</b>	<b>Oprava bytu č.9, Botanická 57- O P R A V Y</b>	170 699,32	196 304,22

# KRYCÍ LIST SOUPISU PRACÍ

Stavba:

**Oprava bytu č.9, Botanická 57- O P R A V Y**

KSO:

Místo: Botanická 57,Brno

CC-CZ:

Datum: 21.10.2019

Zadavatel:

MmBrna,Královo Pole

IČ:

DIČ:

Uchazeč:

Defingo s.r.o.

IČ:

07420676

DIČ:

CZ07420676

Projektant:

ing.Ševelová

IČ:

DIČ:

Zpracovatel:

ing.Ševelová

IČ:

DIČ:

Poznámka:

---

<b>Cena bez DPH</b>				<b>170 699,32</b>
---------------------	--	--	--	-------------------

	Základ daně	Sazba daně	Výše daně
DPH základní	0,00	21,00%	0,00
DPH snížená	170 699,32	15,00%	25 604,90

<b>Cena s DPH</b>	<b>v CZK</b>	<b>196 304,22</b>
-------------------	--------------	-------------------

---

---

**Projektant**

**Zpracovatel**

Datum a podpis:

Razítko

Datum a podpis:

Razítko

---

**Objednavatel**

**Uchazeč**

Datum a podpis:

Razítko

Datum a podpis:

Razítko

# REKAPITULACE ČLENĚNÍ SOUPISU PRACÍ

Stavba:

## Oprava bytu č.9, Botanická 57- O P R A V Y

Místo: Botanická 57,Brno  
Zadavatel: MmBrna,Královo Pole  
Uchazeč: Defingo s.r.o.

Datum: 21.10.2019  
Projektant: ing.Ševelová  
Zpracovatel: ing.Ševelová

Kód dílu - Popis

Cena celkem [CZK]

Kód dílu - Popis	Cena celkem [CZK]
<b>Náklady ze soupisu prací</b>	<b>170 699,32</b>
<b>HSV - Práce a dodávky HSV</b>	<b>88 519,19</b>
1 - Ostatní	3 800,00
6 - Úpravy povrchů, podlahy a osazování výplní	68 967,43
9 - Ostatní konstrukce a práce, bourání	10 348,94
997 - Přesun sutě	4 120,10
998 - Přesun hmot	1 282,72
<b>PSV - Práce a dodávky PSV</b>	<b>79 380,13</b>
766 - Konstrukce truhlářské	34 119,23
775 - Podlahy skládané	2 884,42
776 - Podlahy povlakové	2 306,15
783 - Dokončovací práce - nátěry	1 814,83
784 - Dokončovací práce - malby a tapety	38 255,50
<b>VRN - Vedlejší rozpočtové náklady</b>	<b>2 800,00</b>
VRN6 - Územní vlivy	1 300,00
VRN7 - Provozní vlivy	800,00

# SOUPIS PRACÍ

Stavba:

## Oprava bytu č.9, Botanická 57- O P R A V Y

Místo: Botanická 57, Brno

Datum: 21.10.2019

Zadavatel: MmBrna, Královo Pole

Projektant: ing. Ševelová

Uchazeč: Defingo s.r.o.

Zpracovatel: ing. Ševelová

PČ	Typ	Kód	Popis	MJ	Množství	J.cena [CZK]	Cena celkem [CZK]	Cenová soustava
----	-----	-----	-------	----	----------	--------------	-------------------	-----------------

### Náklady soupisu celkem

**170 699,32**

D		HSV	Práce a dodávky HSV				88 519,19	
D		1	Ostatní				3 800,00	
1	K	1-pol.1	Položk.rozpočet a výkaz výměr, schem.půdorys	sada	1,000	2 100,00	2 100,00	
2	K	1-pol.2	Zapravení drážek	sada	1,000	1 700,00	1 700,00	
D		6	Úpravy povrchů, podlahy a osazování výplní				68 967,43	
3	K	611325421	Oprava vnitřní vápenocementové štukové omítky stropů v rozsahu plochy 10%	m2	56,030	116,00	6 499,48	CS ÚRS 2018 01
vv		10,6+12,15+9,25+1,7+1,13+3,2+18			56,030			
4	K	612135101	Hrubá výplň rýh ve stěnách maltou jakékoli šířky rýhy	m2	0,750	173,00	129,75	CS ÚRS 2018 01
vv		5*0,15			0,750			
vv		Součet			0,750			
5	K	612325422	Oprava vnitřní vápenocementové štukové omítky stěn v rozsahu plochy do 30%	m2	173,867	215,00	37 381,41	CS ÚRS 2018 01
vv		*1*(5,25+3,37)*2*2,75			47,410			
vv		(3,6+3,37)*2*2,75			38,335			
vv		*3,4,5*(3,48+2,65)*2*2,75+(0,85+2,0+0,78+1,45)*2*2,75			61,655			
vv		*6*(1,58+2,0)*0,75			2,685			
vv		*7*(3,4+5,37)*2*2,75			48,235			
vv		Mezisoučet			198,320			
vv		-okna*(1,49*2,59*2+1,45*1,5)			-9,893			
vv		-0,8*2*7-0,65*2*6			-19,000			
vv		(1,45*2+1,5+1,5*2+2,59*4)*0,25			4,440			
vv		Mezisoučet			-24,453			
vv		Součet			173,867			
6	K	619991011	Obalení konstrukcí a prvků fólií přilepenou lepicí páskou	m2	9,945	22,00	218,79	CS ÚRS 2017 01
vv		1,5*2,59*2+1,45*1,5			9,945			
7	K	642945111	Osazování protipožárních zárubní dveří jednokřídlových do 2,5 m2	kus	1,000	5 000,00	5 000,00	CS ÚRS 2018 01
8	M	55331119	<i>zárubeň ocelová pro běžné zdění 900 levá, pravá</i>	<i>kus</i>	<i>1,000</i>	<i>2 200,00</i>	<i>2 200,00</i>	<i>CS ÚRS 2019 01</i>
9	K	642-pc 1	Očištění parket v pokojích č.2,7	m2	30,150	120,00	3 618,00	
10	K	642-pc 2	Oprava zdi u vyměněných zárubní	sada	1,000	2 500,00	2 500,00	
11	K	642-pc 3	Zapravení děr v obkladu	sada	1,000	1 000,00	1 000,00	
12	K	642-pc 4	D+m mřížek	kus	2,000	310,00	620,00	
13	K	642-pc 5	Přesilikonování kolem prahu-koupelna	sada	1,000	300,00	300,00	
14	K	642-pc 6	Umyt kuchyňskou linku a sporák, seřídít dveře u kuchyňské linky	sada	1,000	1 700,00	1 700,00	
15	K	642-pc 7	Umyt vaničku v sprchy	sada	1,000	300,00	300,00	
16	K	642-pc 8	Zapravení zdi u balkonových dveří v pokoji č.2	m	5,000	1 500,00	7 500,00	
D		9	Ostatní konstrukce a práce, bourání				10 348,94	
17	K	952901111	Vyčištění budov bytové a občanské výstavby při výšce podlaží do 4 m	m2	56,030	115,00	6 443,45	CS ÚRS 2017 01
18	K	952-pc 1	Odvoz a likvidace, háčků a skob, garnyží, háky, 2mřížek, světél, závěsu, regálu, vyklize ní polic	kus	1,000	700,00	700,00	
vv		1			1,000			
19	K	965081611	Osekání soklíků rovných-komora	m	4,850	29,00	140,65	CS ÚRS 2018 01
vv		(0,85+2,0*2)			4,850			
20	K	968072455	Vybourání kovových dveřních zárubní pl do 2 m2	m2	1,600	370,00	592,00	CS ÚRS 2018 01
vv		0,8*2			1,600			
21	K	978011121	Otlučení (osekání) vnitřní vápenné nebo vápenocementové omítky stropů v rozsahu do 10 %	m2	56,030	10,00	560,30	CS ÚRS 2018 01
vv		56,03			56,030			
22	K	978013141	Otlučení (osekání) vnitřní vápenné nebo vápenocementové omítky stěn v rozsahu do 30 %	m2	173,867	11,00	1 912,54	CS ÚRS 2018 01
vv		173,867			173,867			
D		997	Přesun sutě				4 120,10	
23	K	997013213	Vnitrostaveništní doprava sutí a vybouraných hmot pro budovy v do 12 m ručně	t	2,479	630,00	1 561,77	CS ÚRS 2017 01
24	K	997013501	Odvoz sutí a vybouraných hmot na skládku nebo meziskládku do 1 km se složením	t	2,479	250,00	619,75	CS ÚRS 2017 01
25	K	997013509	Příplatek k odvozu sutí a vybouraných hmot na skládku ZKD 1 km přes 1 km	t	59,496	18,00	1 070,93	CS ÚRS 2017 01
vv		2,479*24 *Přepočtené koeficientem množství			59,496			
26	K	997013801	Poplatek za uložení stavebního odpadu na skládce (skládkovné)	t	2,479	350,00	867,65	CS ÚRS 2017 01
D		998	Přesun hmot				1 282,72	
27	K	998018002	Přesun hmot ruční pro budovy v do 12 m	t	3,829	335,00	1 282,72	CS ÚRS 2017 01



PČ	Typ	Kód	Popis	MJ	Množství	J.cena [CZK]	Cena celkem [CZK]	Cenová soustava
<b>D PSV</b>			<b>Práce a dodávky PSV</b>	<b>79 380,13</b>				
<b>D 766</b>			<b>Konstrukce truhlářské</b>	<b>34 119,23</b>				
28	K	766695213	Montáž truhlářských prahů dveří jednokřídlových	kus	7,000	125,00	875,00	CS ÚRS 2019 01
VV			7	7,000				
29	M	61187421	práh dveřní dřevěný bukový tl 20mm dl 920mm	kus	1,000	90,00	90,00	CS ÚRS 2019 01
30	M	61187401	práh dveřní dřevěný bukový tl 20mm dl 820mm	kus	3,000	90,00	270,00	CS ÚRS 2019 01
31	M	61187381	práh dveřní dřevěný bukový tl 20mm dl 650mm	kus	3,000	90,00	270,00	CS ÚRS 2019 01
32	K	766-pc 1	D+m prosklených dveří u kuchyně-podobné jako dveře do pokoje č.7,nové kování,klika-klika,zámek	kus	1,000	2 660,00	2 660,00	
33	K	766-pc 2	D+m dveří vstupní 90/208 plně,PO do OK zárubně včetně kování ,klika-koule a bezpečnostního zámku, kukátka	kus	1,000	28 800,00	28 800,00	
34	K	766-pc 3	Oprava kliky u dveří do WC	kus	1,000	250,00	250,00	
35	K	766-pc 4	Oprava dveří ve sklepní koi +petlice	kus	1,000	400,00	400,00	
36	K	998766202	Přesun hmot procentní pro konstrukce truhlářské v objektech v do 12 m	%	336,150	1,50	504,23	CS ÚRS 2017 01
<b>D 775</b>			<b>Podlahy skládané</b>	<b>2 884,42</b>				
37	K	775411820	Demontáž soklíků nebo lišt dřevěných připevňovaných vruty	m	14,000	30,00	420,00	CS ÚRS 2018 01
VV			(3,6+3,4)*2	14,000				
38	K	775413120	Montáž podlahové lišty ze dřeva tvrdého nebo měkkého připevněné vruty s přetmelením	m	14,000	80,00	1 120,00	CS ÚRS 2018 01
39	M	61418203	lišta podlahová dřevěná dub včetně nátěru	m	15,400	60,00	924,00	CS ÚRS 2018 01
VV			14*1,1 *Přepočtené koeficientem množství	15,400				
40	K	775-pc 1	Doplnění lišt yv kuchyni cc a 1,5m	m	1,500	250,00	375,00	
41	K	998775202	Přesun hmot procentní pro podlahy dřevěné v objektech v do 12 m	%	28,390	1,60	45,42	CS ÚRS 2018 01
<b>D 776</b>			<b>Podlahy povlakové</b>	<b>2 306,15</b>				
42	K	776121111	Vodou ředitelná penetrace savého podkladu povlakových podlah ředěná v poměru 1:3	m2	1,700	47,00	79,90	CS ÚRS 2016 01
VV			0,85*2,0	1,700				
43	K	776141122	Vyrovnání podkladu povlakových podlah stěrkou pevností 30 MPa tl 5 mm	m2	1,700	310,00	527,00	CS ÚRS 2017 01
44	K	776221111	Lepení pásů z PVC standardním lepidlem	m2	1,700	240,00	408,00	CS ÚRS 2016 01
45	M	284122450	podlahovina PVC	m2	1,870	365,00	682,55	CS ÚRS 2013 01
VV			1,7*1,1	1,870				
46	K	776411111	Montáž a dod.obvodových soklíků výšky do 80 mm	m	4,850	100,00	485,00	CS ÚRS 2018 01
VV			0,85+2*2	4,850				
47	K	776525111	Spojování podlah z plastů svařování za tepla	m2	1,700	55,00	93,50	CS ÚRS 2013 01
48	K	7769918R	Očištění podkladu	m2	1,700	7,00	11,90	
49	K	998776202	Přesun hmot procentní pro podlahy povlakové v objektech v do 12 m	%	22,879	0,80	18,30	CS ÚRS 2014 01
<b>D 783</b>			<b>Dokončovací práce - nátěry</b>	<b>1 814,83</b>				
50	K	783314101	Základní jednonásobný syntetický nátěr zámečnických konstrukcí	m2	1,225	95,00	116,38	CS ÚRS 2018 01
VV			4,9*0,25	1,225				
51	K	783315101	Mezinátěr jednonásobný syntetický standardní zámečnických konstrukcí	m2	1,225	78,00	95,55	CS ÚRS 2018 01
52	K	783317101	Krycí jednonásobný syntetický standardní nátěr zámečnických konstrukcí	m2	1,225	84,00	102,90	CS ÚRS 2018 01
53	K	783-pc 1	Oškrabání a nátěr radiátorů a trub	sada	1,000	1 500,00	1 500,00	
VV			1	1,000				
<b>D 784</b>			<b>Dokončovací práce - malby a tapety</b>	<b>38 255,50</b>				
54	K	784121001	Oškrabání malby v místnostech výšky do 3,80 m	m2	254,350	37,00	9 410,95	CS ÚRS 2017 01
VV			56,03+198,32	254,350				
55	K	784121011	Rozmývání podkladu po oškrabání malby v místnostech výšky do 3,80 m	m2	254,350	13,00	3 306,55	CS ÚRS 2017 01
56	K	784151011	Dvojnásobné izolování vodou ředitelnými barvami v místnostech výšky do 3,80 m	m2	1,000	103,00	103,00	CS ÚRS 2017 01
57	K	784181101	Základní jednonásobná penetrace podkladu v místnostech výšky do 3,80m	m2	254,350	25,00	6 358,75	CS ÚRS 2018 01
58	K	784221101	Dvojnásobné bílé malby ze směsí za sucha dobře otěruvzdorných v místnostech do 3,80 m	m2	254,350	75,00	19 076,25	CS ÚRS 2017 01
<b>D VRN</b>			<b>Vedlejší rozpočtové náklady</b>	<b>2 800,00</b>				
59	K	030001000	Zařízení staveniště	sada	1,000	1 500,00	1 500,00	CS ÚRS 2016 01
<b>D VRN6</b>			<b>Územní vlivy</b>	<b>1 300,00</b>				
60	K	060001000	Územní vlivy	sada	1,000	500,00	500,00	CS ÚRS 2016 01
<b>D VRN7</b>			<b>Provozní vlivy</b>	<b>800,00</b>				
61	K	070001000	Provozní vlivy	sada	1,000	800,00	800,00	CS ÚRS 2016 01

# REKAPITULACE STAVBY

Kód: Botonicka57,9  
Stavba: Oprava bytu č.9, Botanická 57- I N V E S T I C E

KSO:  
Místo: Botanická 57,Brno

CC-CZ:  
Datum: 18.10.2019

Zadavatel:  
MmBrna,Královo Pole

IČ:  
DIČ:

Uchazeč:  
Defingo s.r.o.

IČ: 07420676  
DIČ: CZ07420676

Projektant:  
ing.Ševelová

IČ:  
DIČ:

Zpracovatel:  
ing.Ševelová

IČ:  
DIČ:

Poznámka:

---

<b>Cena bez DPH</b>				<b>61 861,73</b>
---------------------	--	--	--	------------------

	Sazba daně	Základ daně		Výše daně
DPH základní	21,00%	0,00		0,00
DPH snížená	15,00%	61 861,73		9 279,26

<b>Cena s DPH</b>	<b>v</b>	<b>CZK</b>		<b>71 140,99</b>
-------------------	----------	------------	--	------------------

---

<b>Projektant</b>	<b>Zpracovatel</b>
-------------------	--------------------

Datum a podpis:	Razítko	Datum a podpis:	Razítko
-----------------	---------	-----------------	---------

---

<b>Objednavatel</b>	<b>Uchazeč</b>
---------------------	----------------

Datum a podpis:	Razítko	Datum a podpis:	Razítko
-----------------	---------	-----------------	---------

# REKAPITULACE OBJEKTŮ STAVBY A SOUPISŮ PRACÍ

Kód: Botonicka57,9

**Stavba:** Oprava bytu č.9, Botanická 57- I N V E S T I C E

Místo: **Botanická 57,Brno**

Datum: 18.10.2019

Zadavatel: MmBrna,Královo Pole

Projektant: ing.Ševelová

Uchazeč: Defingo s.r.o.

Zpracovatel: ing.Ševelová

Kód	Popis	Cena bez DPH [CZK]	Cena s DPH [CZK]
<b>Náklady z rozpočtů</b>		<b>61 861,73</b>	<b>71 140,99</b>
<b>Botonicka 57.9</b>	<b>Oprava bytu č.9, Botanická 57- I N V E S T I C E</b>	61 861,73	71 140,99

# KRYCÍ LIST SOUPISU PRACÍ

Stavba:

**Oprava bytu č.9, Botanická 57- I N V E S T I C E**

KSO:

Místo: Botanická 57,Brno

CC-CZ:

Datum: 18.10.2019

Zadavatel:

MmBrna,Královo Pole

IČ:

DIČ:

Uchazeč:

Defingo s.r.o.

IČ:

07420676

DIČ:

CZ07420676

Projektant:

ing.Ševelová

IČ:

DIČ:

Zpracovatel:

ing.Ševelová

IČ:

DIČ:

Poznámka:

---

<b>Cena bez DPH</b>				<b>61 861,73</b>
---------------------	--	--	--	------------------

	Základ daně	Sazba daně	Výše daně
DPH základní	0,00	21,00%	0,00
DPH snížená	61 861,73	15,00%	9 279,26

<b>Cena s DPH</b>	<b>v CZK</b>	<b>71 140,99</b>
-------------------	--------------	------------------

---

**Projektant**

**Zpracovatel**

Datum a podpis:

Razítko

Datum a podpis:

Razítko

---

**Objednavatel**

**Uchazeč**

Datum a podpis:

Razítko

Datum a podpis:

Razítko

# REKAPITULACE ČLENĚNÍ SOUPISU PRACÍ

Stavba:

## Oprava bytu č.9, Botanická 57- I N V E S T I C E

Místo: Botanická 57,Brno  
Zadavatel: MmBrna,Královo Pole  
Uchazeč: Defingo s.r.o.

Datum: 18.10.2019  
Projektant: ing.Ševelová  
Zpracovatel: ing.Ševelová

Kód dílu - Popis

Cena celkem [CZK]

<b>Náklady ze soupisu prací</b>		<b>61 861,73</b>
<b>HSV - Práce a dodávky HSV</b>		<b>17 056,29</b>
6 - Úpravy povrchů, podlahy a osazování výplní		1 764,60
9 - Ostatní konstrukce a práce, bourání		14 565,00
997 - Přesun sutě		590,01
998 - Přesun hmot		136,68
<b>PSV - Práce a dodávky PSV</b>		<b>43 605,44</b>
741 - Elektroinstalace		43 605,44
<b>VRN - Vedlejší rozpočtové náklady</b>		<b>1 200,00</b>
VRN6 - Územní vlivy		200,00
VRN7 - Provozní vlivy		400,00

# SOUPIS PRACÍ

Stavba:

## Oprava bytu č.9, Botanická 57- INVESTICE

Místo: Botanická 57, Brno  
 Zadavatel: MmBrna, Královo Pole  
 Uchazeč: Defingo s.r.o.

Datum: 18.10.2019  
 Projektant: ing. Ševelová  
 Zpracovatel: ing. Ševelová

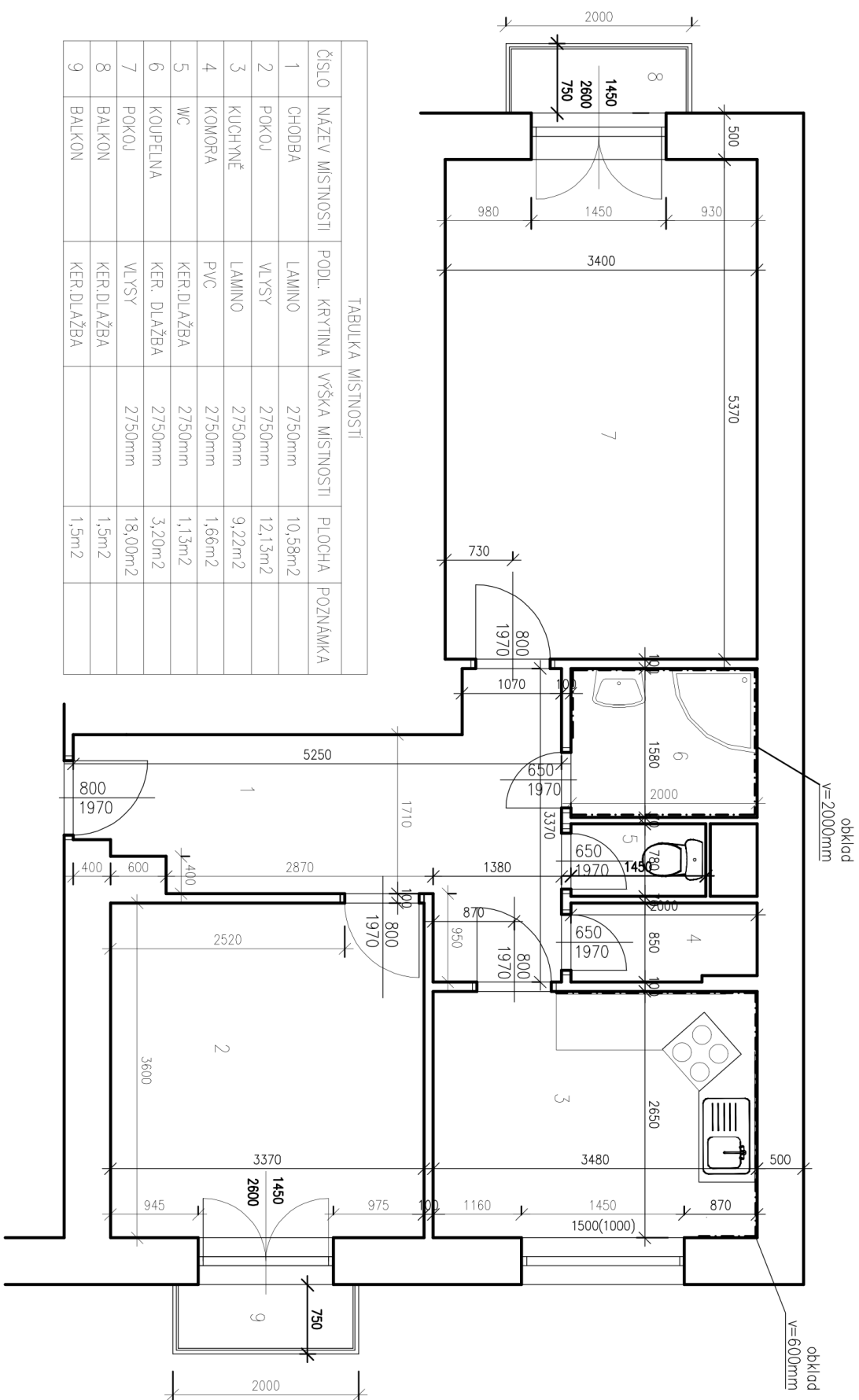
PČ	Typ	Kód	Popis	MJ	Množství	J.cena [CZK]	Cena celkem [CZK]	Cenová soustava
----	-----	-----	-------	----	----------	--------------	-------------------	-----------------

### Náklady soupisu celkem

**61 861,73**

D		HSV	Práce a dodávky HSV					17 056,29	
D		6	Úpravy povrchů, podlahy a osazování výplní					1 764,60	
1	K	612135101	Hrubá výplň rýh ve stěnách maltou jakékoli šířky rýhy (20+10)*0,1+90*0,08	m2	10,200	173,00	1 764,60	CS ÚRS 2019 01	
	VV		Součet		10,200				
	VV				10,200				
D		9	Ostatní konstrukce a práce, bourání					14 565,00	
2	K	973031616	Vysekání kapes ve zdivu cihelném na MV nebo MVC pro špalíky do 100x100x50 mm	kus	30,000	105,00	3 150,00	CS ÚRS 2019 01	
3	K	974031121	Vysekání rýh ve zdivu cihelném hl do 30 mm š do 30 mm	m	90,000	69,00	6 210,00	CS ÚRS 2019 01	
4	K	974031122	Vysekání rýh ve zdivu cihelném hl do 30 mm š do 70 mm	m	20,000	80,00	1 600,00	CS ÚRS 2019 01	
5	K	974031132	Vysekání rýh ve zdivu cihelném hl do 50 mm š do 70 mm	m	10,000	98,00	980,00	CS ÚRS 2019 01	
6	K	977131119	Vrty příklepovými vrtáky D do 32 mm do cihelného zdiva nebo prostého betonu	m	1,500	1 750,00	2 625,00	CS ÚRS 2019 01	
D		997	Přesun sutě					590,01	
7	K	997013213	Vnitrostaveništní doprava suti a vybouraných hmot pro budovy v do 12 m ručně	t	0,355	630,00	223,65	CS ÚRS 2017 01	
8	K	997013501	Odvoz suti a vybouraných hmot na skládku nebo meziskládku do 1 km se složením	t	0,355	250,00	88,75	CS ÚRS 2017 01	
9	K	997013509	Příplatek k odvozu suti a vybouraných hmot na skládku ZKD 1 km přes 1 km	t	8,520	18,00	153,36	CS ÚRS 2017 01	
	VV		0,355*24 *Přepočtené koeficientem množství		8,520				
10	K	997013801	Poplatek za uložení stavebního odpadu na skládce (skládkovné)	t	0,355	350,00	124,25	CS ÚRS 2017 01	
D		998	Přesun hmot					136,68	
11	K	998018002	Přesun hmot ruční pro budovy v do 12 m	t	0,408	335,00	136,68	CS ÚRS 2017 01	
D		PSV	Práce a dodávky PSV					43 605,44	
D		741	Elektroinstalace					43 605,44	
12	K	741110061	Montáž trubka plastová ohebná D přes 11 do 23 mm uložená pod omítku	m	5,000	51,00	255,00	CS ÚRS 2019 01	
13	M	34571061	trubka elektroinstalační ohebná z PVC (ČSN) 2313	m	5,000	5,00	25,00	CS ÚRS 2019 01	
14	K	741112001	Montáž krabice zapuštěná plastová kruhová	kus	30,000	92,50	2 775,00	CS ÚRS 2019 01	
15	M	34571512	krabice přístrojová instalační 500 V, 71x71x42mm	kus	25,000	24,00	600,00	CS ÚRS 2019 01	
16	M	34571523	krabice přístrojová odbočná s víčkem z PH, D 103 mm x 50 mm	kus	5,000	27,30	136,50	CS ÚRS 2019 01	
17	K	741120301	Montáž vodič Cu izolovaný plný a laněný s PVC pláštěm žíla 0,55-16 mm2 pevně (CY, CHAH-R(V))	m	10,000	30,30	303,00	CS ÚRS 2019 01	
18	M	34140840	vodič izolovaný s Cu jádrem 1,50mm2	m	5,000	4,30	21,50	CS ÚRS 2019 01	
19	M	34140841	vodič izolovaný s Cu jádrem 2,50mm2	m	5,000	7,00	35,00	CS ÚRS 2019 01	
20	K	741122611	Montáž kabel Cu plný kulatý žíla 3x1,5 až 6 mm2 uložený pevně (CYKY)	m	260,000	47,00	12 220,00	CS ÚRS 2019 01	
21	M	34111030	kabel silový s Cu jádrem 1 kV 3x1,5mm2	m	120,000	14,50	1 740,00	CS ÚRS 2019 01	
22	M	34111036	kabel silový s Cu jádrem 1 kV 3x2,5mm2	m	140,000	22,50	3 150,00	CS ÚRS 2019 01	
23	K	741130001	Ukončení vodič izolovaný do 2,5mm2 v rozvaděči nebo na přístroji	kus	90,000	23,00	2 070,00	CS ÚRS 2019 01	
24	K	74121-pc1	D+M bytový rozvaděč 24mod vč. vystrojení (9x jistič 1pól 10-16A, proudový chránič, propojovací lišta, svorkovnice, aj.)	kus	1,000	5 500,00	5 500,00		
25	K	741310001	Montáž vypínač nástěnný 1-jednopolový prostředí normální	kus	3,000	145,00	435,00	CS ÚRS 2019 01	
26	M	34535515	spínač jednopólový 10A bílý	kus	3,000	65,50	196,50	CS ÚRS 2019 01	
27	K	741310021	Montáž přepínač nástěnný 5-sériový prostředí normální	kus	2,000	155,00	310,00	CS ÚRS 2019 01	
28	M	34535575	spínač řazení 5 10A bílý	kus	2,000	104,30	208,60	CS ÚRS 2019 01	
29	K	741310022	Montáž přepínač nástěnný 6-střídavý prostředí normální	kus	4,000	161,00	644,00	CS ÚRS 2019 01	
30	M	34535675	spínač řazení 6 10A bílý	kus	4,000	71,30	285,20		
31	K	741313001	Montáž zásuvka (polo)zapuštěná bezšroubové připojení 2P+PE se zapojením vodičů	kus	4,000	123,00	492,00	CS ÚRS 2019 01	
32	M	34555103	zásuvka 1násobná 16A bílý	kus	4,000	77,30	309,20	CS ÚRS 2019 01	
33	K	741313003	Montáž zásuvka (polo)zapuštěná bezšroubové připojení 2x(2P+PE) dvojnásobná	kus	14,000	144,00	2 016,00	CS ÚRS 2019 01	
34	M	34555123	zásuvka 2násobná 16A bílá	kus	14,000	110,00	1 540,00	CS ÚRS 2019 01	
35	K	741330335	Montáž ovladač tlačítkový vestavný-objímka se	kus	8,000	63,70	509,60	CS ÚRS 2019 01	
36	M	34513104	objímka žárovky E27 vestavná keramická 1332-667	kus	8,000	42,70	341,60	CS ÚRS 2019 01	

PČ	Typ	Kód	Popis	MJ	Množství	J.cena [CZK]	Cena celkem [CZK]	Cenová soustava
37	M	34774102	žárovka LED E27 6W	kus	8,000	60,00	480,00	CS ÚRS 2019 01
38	K	741810001	Celková prohlídka elektrického rozvodu a zařízení do 100 000,- Kč	kus	1,000	2 000,00	2 000,00	CS ÚRS 2019 01
39	K	741811011	Kontrola rozvaděč nn silový hmotnosti do 200 kg	kus	1,000	1 270,00	1 270,00	CS ÚRS 2019 01
40	K	74181-pc1	Pomocný instalační materiál (svorky, sádra, aj.)	sada	1,000	250,00	250,00	
41	K	74181-pc2	Kontrola a případná úprava schodišťového rozvaděče	sada	1,000	1 800,00	1 800,00	
42	K	998741202	Přesun hmot procentní pro silnoproud v objektech v do 12 m	%	411,400	4,10	1 686,74	CS ÚRS 2018 01
D VRN Vedlejší rozpočtové náklady							1 200,00	
43	K	030001000	Zařízení staveniště	sada	1,000	600,00	600,00	CS ÚRS 2016 01
D VRN6 Územní vlivy							200,00	
44	K	060001000	Územní vlivy	sada	1,000	200,00	200,00	CS ÚRS 2016 01
D VRN7 Provozní vlivy							400,00	
45	K	070001000	Provozní vlivy	sada	1,000	400,00	400,00	CS ÚRS 2016 01



TABULKA MÍSTNOSTI					
ČÍSLO	NAZEV MÍSTNOSTI	PODL. KRYTINA	VÝŠKA MÍSTNOSTI	PLOCHA	POZNÁMKA
1	CHODBA	LAMINO	2750mm	10,58m <sup>2</sup>	
2	POKOUJ	VL VSY	2750mm	12,13m <sup>2</sup>	
3	KUCHYNĚ	LAMINO	2750mm	9,22m <sup>2</sup>	
4	KOMORA	PVC	2750mm	1,66m <sup>2</sup>	
5	WC	KER. DLAŽBA	2750mm	1,13m <sup>2</sup>	
6	KOUPELNA	KER. DLAŽBA	2750mm	3,20m <sup>2</sup>	
7	POKOUJ	VL VSY	2750mm	18,00m <sup>2</sup>	
8	BALKON	KER. DLAŽBA		1,5m <sup>2</sup>	
9	BALKON	KER. DLAŽBA		1,5m <sup>2</sup>	

<b>Zodp. projektant</b>	
<b>Vypracovala</b>	
<b>Investor</b>	Statutární město Brno, Městská část Královo Pole, Palackého třída 59, 612 93
<b>Alcoa</b>	OPRAVA BYTU Botanická 57, byt č.9 612 93, Brno
<b>Obsah</b>	PŮDORYS STÁVAJÍCÍ
<b>Datum</b>	09.2019
<b>Mřítko</b>	1:50
<b>Číslo výt.</b>	1