

KUPNÍ SMLOUVA č. 16/4/2019/760 -1910001352

uzavřená podle § 2079 a násl. zákona č. 89/2012 Sb., v platném znění

Smluvní strany:

Správa Národního parku Podyjí

Na Vyhlídce 5, 669 02 Znojmo

Zřízena rozhodnutím MŽP ČR 10/91

IČ: 00837971

DIČ: CZ00837971

Bankovní spojení:

Ke smluvnímu jednání pověřen: Ing. Milan Pořízka

Telefon:

dále jen **prodávající** na straně jedné,

a

Wotan Forest, a.s.

sídlo: Rudolfovská 202/88, 370 01 České Budějovice

IČ: 26060701

DIČ: CZ26060701

Zapsaná v obchodním rejstříku vedeném Krajským soudem v Českých Budějovicích, oddíl B, vložka 1306

Zastoupená Martinem Maškem, předsedou představenstva a Ing. Milanem Maxou, místopředsedou představenstva

Č. účtu: ČSOB 188265907/0300

Ke smluvnímu jednání pověřen: Jaroslav Zeman

Telefon:

dále jen

uzavřely tuto **kupní smlouvu**:

I. Předmět smlouvy

1. Prodávající se zavazuje dodat kupujícímu níže specifikované zboží (dále jen „zboží“) za podmínek uvedených v této kupní smlouvě a převést na kupujícího vlastnické právo k tomuto zboží. Kupující se zavazuje toto zboží převzít a zaplatit za něj dohodnutou kupní cenu. Dodací, sankční a reklamační podmínky dané touto smlouvou se vztahují na jednotlivé dodávky, pokud není stanoveno jinak.
2. Sortiment, ceny

SM 4;5 m, čep od 12 cm b.k.,

Množství: 100 m³

SM	1a	1b	2a	2b	3a
kvalita B/C	900	1200	1700	1700	1300
kvalita D	500	650	750	750	750

Nadměrek 2%

Kusy s čepem nad 35cm budou zařazeny jako výhoz.

Výhoz (vláknina) a výřezy s menším čepem než uvedený pro jednotlivé dřeviny á 100 Kč/ m³.

Ceny jsou uvedeny v Kč za m3 (plnometr) s paritou OM.

3. Dříví bude dodáno dle Doporučených pravidel pro měření a třídění dříví v ČR, 2008. Prodávající i kupující výslovně prohlašují, že jsou jim práva a povinnosti stanovená v Doporučených pravidlech pro měření a třídění dříví v ČR, 2008, což stvrzují podpisy této smlouvy. Dříví bude dodáno v několika dodávkách.
4. Prodávající prohlašuje, že dodávané zboží nepochází z kontroverzních zdrojů, ve smyslu platné definice normativního dokumentu CFCS 2002:2013.

5. Pro informaci kupujícího a konečného příjemce zajistí prodávající, že na průvodní dokumentaci ke každé dodávce bude zřetelně uvedena kategorie původu, včetně podílu certifikované hmoty a ostatní údaje vyplývající z normy CFCS 2002:2013.

II. Kupní cena, platební podmínky

1. Kupní cena se sjednává dohodou a je uvedena jako cena za 1 m³u jednotlivých druhů zboží uvedených v čl. I, odst. 2 této smlouvy. Kupní ceny jsou uvedeny bez DPH, která k nim bude připočtena dle platných právních předpisů. Cena uvedená v čl. I této smlouvy se rozumí při dodání do místa plnění.
2. DUZP je datum elektronické přejímky v závodě kupujícího.
3. Smluvní strany se dohodly, že kupující bude na základě elektronické přejímky dříví vystavovat za prodávajícího elektronicky faktury jménem prodávajícího a prodávající prohlašuje, že takto vystavené faktury bude považovat za jím vystavené a doručené kupujícímu.
4. Kupující bude vystavovat faktury vždy dekadně za dodané a převzaté dříví v termínech od 1. až 10 dne kalendářního měsíce, od 11. až 20 dne kalendářního měsíce a od 21. do 30, resp. 31 dne kalendářního měsíce podle výsledků přejímky dříví. Podklady k fakturaci (protokol o provedené přejímce) a faktura budou zasílány na emailovou adresu: porizka@nppodyji.cz
5. Splatnost faktury bude vždy 30 dnů ode dne vystavení faktury. Kupující zaplatí kupní cenu prodávajícímu ve lhůtě splatnosti uvedené na jednotlivých fakturách. Za den zaplacení kupní ceny se považuje den připsání její celkové výše (vč. DPH) na bankovní účet prodávajícího nebo den převzetí částky odpovídající celkové výši kupní ceny v hotovosti prodávajícím.
6. Prodávající prohlašuje, že si je vědom své povinnosti odvést řádně DPH z inkasované ceny zboží správci daně a že DPH řádně, včas a ve správné výši z předmětného obchodu odvede. Dále že, prodávající je v ekonomicky dobré kondici, není osobou, proti níž by bylo vedeno exekuční nebo insolvenční řízení, nevede žádný spor, v němž by neúspěch vedl k závazku, jehož splnění by bylo nemožné nebo by hospodářsky destabilizovalo prodávajícího. Prodávající není osobou ohroženou vstupem do insolvenčního řízení a řádně a včas plní veškeré své splatné závazky. Prodávající není, osobou s níž je vedeno řízení o její zápis do evidence nespolehlivých plátců daně a není prohlášen nespolehlivým plátcem daně.
7. Kupující má právo v případě, že se mu jeví prodávající jako rizikový plátcem daně z přidané hodnoty, postupovat ve smyslu § 109a ZDPH a přijmout preventivní opatření v podobě rozdělení platby za zboží na část cena a část daň z přidané hodnoty. Daň z přidané hodnoty pak objednatel odvede přímo daňovému správci.

III. Dodací podmínky

1. Převzetí zboží kupujícím bude provedeno formou elektronické přejímky v místě plnění.
2. Místem plnění je provozovna kupujícího - pila Slavonice.
3. Osoba odpovědná za přejímku ze strany kupujícího: Jaroslav Zeman
4. Protokol o přejímce bude zasílán emailem na adresu uvedenou v čl. II bod 4 této smlouvy.
5. Prodávající se zavazuje předat kupujícímu veškeré doklady, jež jsou nutné k převzetí zboží a to v termínu vlastní dodávky zboží. Doklady (dodací list) prodávajícího musí obsahovat zejména číslo dodacího listu, množství dodaného zboží dle dřevin a sortimentů, počet kusů, podpis prodávajícího a kupujícího. V případě, že prodávající je držitelem certifikátu PEFC (C-O-C) je povinen označit stupeň certifikace na dodacím listu. Množství uvedené v dodacím listu je pouze informativní.
Závazné pro obě smluvní strany je množství zboží uvedené v protokolu o elektronické přejímce.

IV. Platnost smlouvy a doba plnění

1. Platnost smlouvy je od 1.10.2019 do 31.12.2019.
2. Prodávající má právo dohodnout s kupujícím náhradní termín plnění v případě působení vyšší moci, tj. v případech požárů, kalamit, válečného stavu, apod., nebo v případě dodatečné nezaviněné nemožnosti plnění na straně prodávajícího. Takto dohodnutý termín plnění je změnou příslušného ustanovení této kupní smlouvy a bude oběma stranami písemně potvrzen. Za výše uvedených okolností nevzniká kupujícímu právo na náhradu případně vzniklé škody.

V. Nebezpečí škody na zboží a přechod vlastnictví

1. Přechod nebezpečí škody na zboží nastává jeho fyzickým převzetím kupujícím od prodávajícího v místě plnění.
2. Kupující nabývá vlastnické právo ke zboží úplným zaplacením ceny zboží.

VI. Reklamacce a vady zboží

1. Pokud není sjednána jiná jakost dodávaného zboží, prodávající dodává zboží v kvalitě stanovené platnou technickou normou pro daný druh zboží.
2. Povinnost reklamovat zjevné vady zboží má kupující do 3 dnů od převzetí zboží dle čl. III bod 2 této smlouvy. Za vady zjevné se přitom považují nedodržení druhu, množství a jakosti zboží.
3. V případě, že vyjde najevo, že zboží má vady, je kupující povinen bez zbytečného odkladu tyto vady u prodávajícího písemně uplatnit s popisem vady (dále jen „reklamacce“). Kupující je povinen vadné zboží uložit zvlášť a označit tak, aby nebyla možná záměna s jiným zbožím. Oprávnění zástupci prodávajícího a kupujícího jsou povinni nejpozději do sedmi dnů ode dne, kdy prodávající obdrží reklamacce, dostavit se v dohodnuté době na místo převzetí a rozhodnout o způsobu vyřízení reklamacce. Ustanovení předchozí věty neplatí v případě, že prodávající reklamacce po jejím uplatnění zcela uzná. Do doby vyřízení reklamacce bude zboží uskladněno na náhradní skládce. Obě smluvní strany jsou povinni neprodleně sepsat a podepsat reklamační protokol a v něm uvést dohodnutý způsob vyřízení reklamacce.

VII. Ostatní ujednání

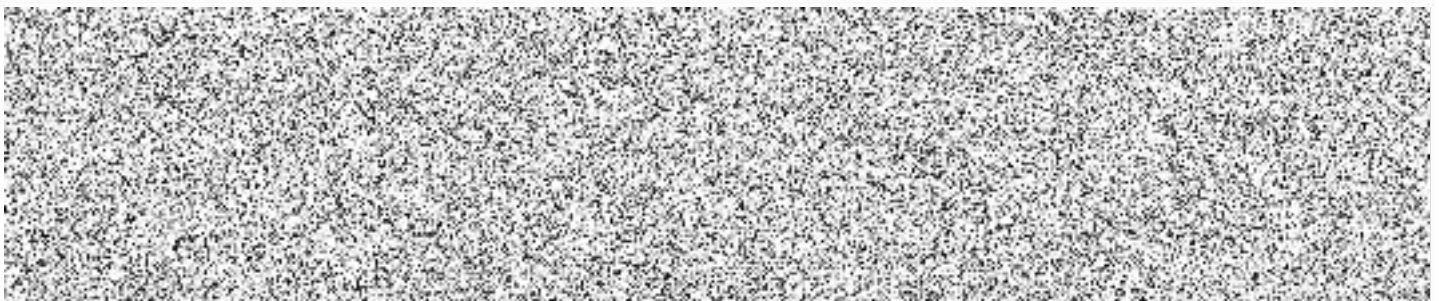
1. Proávající je oprávněn od smlouvy odstoupit zejména v případě, že je prodlení kupujícího s úhradou kupní ceny, resp. její části je delší než 30dnů. Kupující má právo od smlouvy odstoupit, pokud je prodávající v prodlení s dodáním zboží po dobu delší než 30 dní. Odstoupením od této smlouvy nejsou dotčena práva stran na náhradu škody, smluvních pokut a úroků z prodlení vyplývajících z této smlouvy.
2. Smluvní strany jsou oprávněny započíst jakoukoliv svou pohledávku proti splatné pohledávce druhé strany, a to i částečně. Smluvní strany se dále dohodly, že jsou oprávněny jednostranně započíst jakoukoliv svou nesplacenou vyfakturovanou pohledávku proti splatné či nesplacené vyfakturované pohledávce druhé smluvní strany, a to i částečně, a to s odloženou účinností úkonu směřujícího k započtení do doby splatnosti obou pohledávek tak, aby k účinnosti úkonu směřujícího k započtení došlo v okamžiku střetu započítávaných pohledávek. Započíst lze jakoukoliv pohledávku bez ohledu na to, zda vznikla na základě této smlouvy, proti jakékoliv pohledávce druhé smluvní strany bez ohledu na to, zda vznikla na základě této smlouvy.
3. Započtení se provádí jednostranným písemným projevem vůle adresovaným druhé smluvní straně. Dohodou smluvních stran lze v jednotlivých případech započíst jakékoliv pohledávky bez ohledu na pravidla sjednaná v této smlouvě.
4. Proávající není oprávněn bez předchozího výslovného písemného souhlasu kupujícího
 - a) zřídit zástavní právo k pohledávkám, které má či mu vzniknou za kupujícího na základě této smlouvy;
 - b) postoupit pohledávku, kterou má za kupujícího na základě této smlouvy; nebo
 - c) učinit jakýkoliv právní nebo jiný úkon, vč. opomenutí, směřující ke změně v osobě věřitele, kterému je kupující povinná plnit svůj dluh vzniklý na základě této smlouvy.

VIII. Závěrečná ujednání

1. Tato smlouva nabývá platnosti a účinnosti dnem podpisu oběma smluvními stranami.
2. Smluvní strany se dohodly, že ostatní záležitosti touto smlouvou výslovně neupravené se řídí příslušným ustanovením občanského zákoníku.
3. Obě smluvní strany se dohodly, že obsah této smlouvy i informace vzájemně si poskytnuté v souvislosti s jejím uzavřením jsou důvěrné a že je neprozradí jiné osobě, která by jich mohla využít ve svůj prospěch.
4. Smlouva je vyhotovena ve dvou stejnopisech s platností originálu. Každá ze smluvních stran obdrží po jednom vyhotovení. Jakékoliv změny nebo dodatky této smlouvy mohou být prováděny pouze písemnou formou stvrzenou zástupci obou smluvních stran.
5. Smluvní strany prohlašují, že tato smlouva byla sepsána na základě pravdivých údajů, dle jejich pravé a svobodné vůle. Dále prohlašují, že smlouva nebyla uzavřena pod nátlakem ani v tísní, že si ji řádně přečetly a na důkaz tohoto připojují zástupci smluvních stran své podpisy.

Ve Znojme dne: 18.10.2019

Ve Slavonicích dne: 26.10.19



DODATEK č. 1 KE KUPNÍ SMLOUVĚ č. KS - 2019 - 32

uzavřená podle § 2079 a násl. zákona č. 89/2012 Sb. v platném znění

I. Smluvní strany

A) Prodávající:

Sídlo: **Správa Národního parku Podyjí**
Na Vyhlídce 5, 669 02 Znojmo
Zřizena: rozhodnutím MŽP ČR 10/91
Zastoupena: ředitelem Ing. Tomášem Rothrockem
IČO: 00837971
DIČ: CZ00837971
Bankovní spojení:
Telefon:

B) Kupující:

Firma **Wotan Forest, a.s.**
Sídlo: Rudolfovska 202/88, 370 01 české Budějovice
Zastoupena: Martinem Maškem, předsedou představenstva a
Milanem Maxou, místopředsedou představenstva
IČO: 26060701
DIČ: CZ-26060701
Bankovní spojení:
Telefon:
Tel. / fax:
Adresa komunikační:

IX. Závěrečná ujednání

Smlouva podléhá povinnosti uveřejnění prostřednictvím registru smluv a nabývá účinnosti nejdříve dnem uveřejnění.

V Podmolí, 14.10.2019

Dne: 12.10.2019

Dne: 26.10.19

