

SMLOUVA O PACHTU

Č.: 4007/2018

uzavřená ve smyslu ust. § 2332 a násl. zák. č. 89/2012 Sb., občanský zákoník, ve znění pozdějších předpisů
(dále jen „občanský zákoník“)

Smluvní strany:

Lesy České republiky, s. p.,

se sídlem Hradec Králové, Přemyslova 1106/19, Nový Hradec Králové, PSČ 500 08

IČO: 42196451, DIČ: CZ42196451

zapsaný v Obchodním rejstříku vedeném Krajským soudem v Hradci Králové, oddíl AXII, vložka 540

zastoupený [redacted] lesním správcem Lesní správy Nasavrky na základě pověření ze dne 14. 1. 2019

bankovní spojení: [redacted]

číslo účtu: [redacted]

(dále jako „propachtovatel“) na straně jedné

a

LESOŠKOLKY s.r.o.

se sídlem Řečany nad Labem, 1. máje 104, PSČ 533 13

IČO: 45534888, DIČ: CZ45534888

zapsaná v Obchodním rejstříku vedeném Krajským soudem v Hradci Králové, oddíl C, vložka 1486

zastoupená [redacted], jednatelem

bankovní spojení: [redacted]

číslo účtu: [redacted]

Tel: [redacted]

(dále jako „pachtýř“) na straně druhé

uzavírají níže uvedeného dne, měsíce a roku tuto

SMLOUVU O PACHTU:

I.

Předmět smlouvy

1. Propachtovatel prohlašuje, že má právo hospodařit k níže uvedeným pozemkům, které jsou ve vlastnictví České republiky, a to:

číslo parcely	druh pozemku	výměra v m ²	propachtovávaná výměra v m ²	katastrální území	LV	obec	
264	2	lesní pozemek	13 457	13 457	Zdechovice	639	Zdechovice
271	3	lesní pozemek	10 133	10 133	Zdechovice	639	Zdechovice
303	2	lesní pozemek	12 227	12 227	Zdechovice	639	Zdechovice
303	5	lesní pozemek	11 252	11 252	Zdechovice	639	Zdechovice

303	7	lesní pozemek	6 343	6 343	Zdechovice	639	Zdechovice
303	10	ostatní plocha	892	892	Zdechovice	639	Zdechovice
298	1	lesní pozemek	1 160	1 160	Zdechovice	639	Zdechovice
298	32	lesní pozemek	146	146	Zdechovice	639	Zdechovice
296	1	lesní pozemek	59 690	533	Zdechovice	639	Zdechovice
297	3	lesní pozemek	185	185	Zdechovice	639	Zdechovice
311	1	lesní pozemek	185	185	Zdechovice	639	Zdechovice
327	6	lesní pozemek	1 402	1 402	Zdechovice	639	Zdechovice
274	1	lesní pozemek	4 501	4 501	Zdechovice	639	Zdechovice
274	2	lesní pozemek	465	465	Zdechovice	639	Zdechovice
275	1	lesní pozemek	20 490	20 490	Zdechovice	639	Zdechovice
275	4	lesní pozemek	28 550	28 550	Zdechovice	639	Zdechovice
275	7	ostatní plocha	850	850	Zdechovice	639	Zdechovice
275	8	lesní pozemek	13 427	13 427	Zdechovice	639	Zdechovice
275	9	ostatní plocha	1 516	1 516	Zdechovice	639	Zdechovice
275	10	lesní pozemek	1 760	1 760	Zdechovice	639	Zdechovice
275	11	lesní pozemek	911	911	Zdechovice	639	Zdechovice
275	12	lesní pozemek	19 354	19 354	Zdechovice	639	Zdechovice
275	13	lesní pozemek	182	182	Zdechovice	639	Zdechovice
275	14	ostatní plocha	1 679	1 679	Zdechovice	639	Zdechovice
277	2	lesní pozemek	3 036	3 036	Zdechovice	639	Zdechovice
277	3	lesní pozemek	3 117	3 117	Zdechovice	639	Zdechovice
277	4	lesní pozemek	690	690	Zdechovice	639	Zdechovice
581	2	ostatní plocha	257	257	Zdechovice	639	Zdechovice
281	1	lesní pozemek	923	923	Zdechovice	639	Zdechovice
281	2	lesní pozemek	2 056	2 056	Zdechovice	639	Zdechovice
281	3	lesní pozemek	2 051	2 051	Zdechovice	639	Zdechovice
281	4	lesní pozemek	3 421	3 421	Zdechovice	639	Zdechovice

281	5	lesní pozemek	148	148	Zdechovice	639	Zdechovice
281	6	lesní pozemek	370	370	Zdechovice	639	Zdechovice
283	1	vodní plocha	59	59	Zdechovice	639	Zdechovice
283	2	vodní plocha	137	137	Zdechovice	639	Zdechovice
283	3	vodní plocha	167	167	Zdechovice	639	Zdechovice
283	4	vodní plocha	179	179	Zdechovice	639	Zdechovice
285	1	lesní pozemek	393	393	Zdechovice	639	Zdechovice
285	2	lesní pozemek	658	658	Zdechovice	639	Zdechovice
285	3	lesní pozemek	420	420	Zdechovice	639	Zdechovice
285	4	lesní pozemek	75	75	Zdechovice	639	Zdechovice
287	2	ostatní plocha	63	63	Zdechovice	639	Zdechovice
287	3	lesní pozemek	60	60	Zdechovice	639	Zdechovice
287	11	ostatní plocha	4	4	Zdechovice	639	Zdechovice
287	12	lesní pozemek	987	987	Zdechovice	639	Zdechovice
287	13	lesní pozemek	1 252	1 252	Zdechovice	639	Zdechovice
287	14	lesní pozemek	409	409	Zdechovice	639	Zdechovice
287	15	lesní pozemek	305	305	Zdechovice	639	Zdechovice
287	16	lesní pozemek	1 287	1 287	Zdechovice	639	Zdechovice
287	17	lesní pozemek	409	409	Zdechovice	639	Zdechovice
297	1	lesní pozemek	1 467	1 467	Zdechovice	639	Zdechovice
298	14	lesní pozemek	431	431	Zdechovice	639	Zdechovice
298	15	lesní pozemek	3 093	3 093	Zdechovice	639	Zdechovice
298	16	lesní pozemek	336	336	Zdechovice	639	Zdechovice
298	48	lesní pozemek	84	84	Zdechovice	639	Zdechovice
298	57	lesní pozemek	2 724	2 724	Zdechovice	639	Zdechovice
298	58	lesní pozemek	1 335	1 335	Zdechovice	639	Zdechovice
298	59	lesní pozemek	1 615	1 615	Zdechovice	639	Zdechovice
298	60	lesní pozemek	1 252	1 252	Zdechovice	639	Zdechovice

298	61	lesní pozemek	1 706	1 706	Zdechovice	639	Zdechovice
298	62	lesní pozemek	782	782	Zdechovice	639	Zdechovice
298	63	lesní pozemek	2 845	2 845	Zdechovice	639	Zdechovice
271	4	lesní pozemek	717	717	Zdechovice	639	Zdechovice
303	6	lesní pozemek	938	938	Zdechovice	639	Zdechovice
303	8	lesní pozemek	2 211	2 211	Zdechovice	639	Zdechovice
275	2	lesní pozemek	1 301	1 301	Zdechovice	639	Zdechovice
403	2	lesní pozemek	1 393	1 393	Labětín	951	Řečany nad Labem
403	44	lesní pozemek	380	380	Labětín	951	Řečany nad Labem
403	46	lesní pozemek	502	502	Labětín	951	Řečany nad Labem
403	47	lesní pozemek	557	557	Labětín	951	Řečany nad Labem
403	48	lesní pozemek	558	558	Labětín	951	Řečany nad Labem
403	50	lesní pozemek	927	927	Labětín	951	Řečany nad Labem
403	52	lesní pozemek	871	871	Labětín	951	Řečany nad Labem
403	53	lesní pozemek	835	835	Labětín	951	Řečany nad Labem
403	54	lesní pozemek	756	756	Labětín	951	Řečany nad Labem
403	56	lesní pozemek	121	121	Labětín	951	Řečany nad Labem
403	58	lesní pozemek	110	110	Labětín	951	Řečany nad Labem
403	59	lesní pozemek	110	110	Labětín	951	Řečany nad Labem
403	60	lesní pozemek	104	104	Labětín	951	Řečany nad Labem
403	105	lesní pozemek	568	568	Labětín	951	Řečany nad Labem
403	106	lesní pozemek	648	648	Labětín	951	Řečany nad Labem
403	107	lesní pozemek	760	760	Labětín	951	Řečany nad Labem
403	109	lesní pozemek	573	573	Labětín	951	Řečany nad Labem
403	112	lesní pozemek	289	289	Labětín	951	Řečany nad Labem
386	1	ostatní plocha	147	147	Labětín	951	Řečany nad Labem
386	3	ostatní plocha	559	559	Labětín	951	Řečany nad Labem
386	4	ostatní plocha	230	230	Labětín	951	Řečany nad Labem

386	6	ostatní plocha	648	648	Labětín	951	Řečany nad Labem
386	7	ostatní plocha	51	51	Labětín	951	Řečany nad Labem
386	9	ostatní plocha	85	85	Labětín	951	Řečany nad Labem
388	1	lesní pozemek	1 166	1 166	Labětín	951	Řečany nad Labem
400	1	lesní pozemek	3 001	3 001	Labětín	951	Řečany nad Labem
400	5	lesní pozemek	5 533	5 533	Labětín	951	Řečany nad Labem
400	6	lesní pozemek	4 367	4 367	Labětín	951	Řečany nad Labem
400	7	lesní pozemek	1 591	1 591	Labětín	951	Řečany nad Labem
400	8	lesní pozemek	2 784	2 784	Labětín	951	Řečany nad Labem
400	9	lesní pozemek	3 788	3 788	Labětín	951	Řečany nad Labem
400	11	lesní pozemek	362	362	Labětín	951	Řečany nad Labem
400	12	lesní pozemek	1 940	1 940	Labětín	951	Řečany nad Labem
400	13	lesní pozemek	1 674	1 674	Labětín	951	Řečany nad Labem
400	14	lesní pozemek	5 780	5 780	Labětín	951	Řečany nad Labem
400	15	lesní pozemek	2 559	2 559	Labětín	951	Řečany nad Labem
400	21	lesní pozemek	591	591	Labětín	951	Řečany nad Labem
409	4	lesní pozemek	15	15	Labětín	951	Řečany nad Labem
412	1	lesní pozemek	1 084	1 084	Labětín	951	Řečany nad Labem
412	17	lesní pozemek	3 590	3 590	Labětín	951	Řečany nad Labem
412	19	lesní pozemek	283	283	Labětín	951	Řečany nad Labem
412	20	lesní pozemek	3 606	3 606	Labětín	951	Řečany nad Labem
412	21	lesní pozemek	146	146	Labětín	951	Řečany nad Labem
412	22	lesní pozemek	141	141	Labětín	951	Řečany nad Labem
412	23	lesní pozemek	84	84	Labětín	951	Řečany nad Labem
412	25	lesní pozemek	446	446	Labětín	951	Řečany nad Labem
458	4	ostatní plocha	576	576	Labětín	951	Řečany nad Labem
458	18	vodní plocha	178	178	Labětín	951	Řečany nad Labem
458	19	vodní plocha	28	28	Labětín	951	Řečany nad Labem

458	21	vodní plocha	124	124	Labětín	951	Řečany nad Labem
458	22	vodní plocha	142	142	Labětín	951	Řečany nad Labem
458	23	vodní plocha	205	205	Labětín	951	Řečany nad Labem
458	24	vodní plocha	50	50	Labětín	951	Řečany nad Labem
381	4	lesní pozemek	6 092	6 092	Labětín	951	Řečany nad Labem
381	5	lesní pozemek	137	137	Labětín	951	Řečany nad Labem
381	6	lesní pozemek	393	393	Labětín	951	Řečany nad Labem
383	6	ostatní plocha	104	104	Labětín	951	Řečany nad Labem
383	7	ostatní plocha	4	4	Labětín	951	Řečany nad Labem
383	8	ostatní plocha	85	85	Labětín	951	Řečany nad Labem
383	9	ostatní plocha	1 121	1 121	Labětín	951	Řečany nad Labem
384		vodní plocha	1 144	1 144	Labětín	951	Řečany nad Labem
385	2	ostatní plocha	156	156	Labětín	951	Řečany nad Labem
385	4	ostatní plocha	49	49	Labětín	951	Řečany nad Labem
385	5	ostatní plocha	54	54	Labětín	951	Řečany nad Labem
403	24	lesní pozemek	1 605	1 605	Labětín	951	Řečany nad Labem
403	63	lesní pozemek	2 350	2 350	Labětín	951	Řečany nad Labem
410	6	lesní pozemek	2 032	357	Labětín	951	Řečany nad Labem
403	80	lesní pozemek	152	152	Labětín	951	Řečany nad Labem
403	81	ostatní plocha	397	397	Labětín	951	Řečany nad Labem
403	88	lesní pozemek	2 465	2 465	Labětín	951	Řečany nad Labem
403	92	lesní pozemek	2 099	2 099	Labětín	951	Řečany nad Labem
403	94	lesní pozemek	1 665	1 665	Labětín	951	Řečany nad Labem
412	5	lesní pozemek	630	630	Labětín	951	Řečany nad Labem
412	6	lesní pozemek	162	162	Labětín	951	Řečany nad Labem
412	10	lesní pozemek	314	314	Labětín	951	Řečany nad Labem
412	13	lesní pozemek	218	218	Labětín	951	Řečany nad Labem
615	2	lesní pozemek	456	456	Řečany nad Labem	951	Řečany nad Labem

616	2	lesní pozemek	2 333	2 333	Řečany nad Labem	951	Řečany nad Labem
617		lesní pozemek	1 632	1 632	Řečany nad Labem	951	Řečany nad Labem
618	1	lesní pozemek	2 785	2 785	Řečany nad Labem	951	Řečany nad Labem
625	3	lesní pozemek	662	662	Řečany nad Labem	951	Řečany nad Labem
625	5	lesní pozemek	510	510	Řečany nad Labem	951	Řečany nad Labem
625	6	lesní pozemek	391	391	Řečany nad Labem	951	Řečany nad Labem
626	1	lesní pozemek	318	318	Řečany nad Labem	951	Řečany nad Labem
626	2	lesní pozemek	257	257	Řečany nad Labem	951	Řečany nad Labem
626	3	lesní pozemek	229	229	Řečany nad Labem	951	Řečany nad Labem
705	2	ostatní plocha	232	232	Řečany nad Labem	951	Řečany nad Labem
132	1	lesní pozemek	1 173	1 173	Spytovice	639	Zdechovice
132	2	lesní pozemek	351	351	Spytovice	639	Zdechovice
132	3	lesní pozemek	1 133	1 133	Spytovice	639	Zdechovice
132	4	ostatní plocha	146	146	Spytovice	639	Zdechovice
132	5	lesní pozemek	109	109	Spytovice	639	Zdechovice
132	7	lesní pozemek	439	439	Spytovice	639	Zdechovice
132	9	lesní pozemek	54	54	Spytovice	639	Zdechovice
137	7	ostatní plocha	138	138	Spytovice	639	Zdechovice
137	10	ostatní plocha	60	60	Spytovice	639	Zdechovice
139	1	lesní pozemek	1 112	1 112	Spytovice	639	Zdechovice
139	4	lesní pozemek	525	525	Spytovice	639	Zdechovice
139	26	lesní pozemek	2 714	2 714	Spytovice	639	Zdechovice
139	27	lesní pozemek	2 540	2 540	Spytovice	639	Zdechovice
139	28	lesní pozemek	2 392	2 392	Spytovice	639	Zdechovice
139	32	lesní pozemek	1 459	1 459	Spytovice	639	Zdechovice
510	5	ostatní plocha	182	182	Spytovice	639	Zdechovice
510	2	ostatní plocha	93	93	Spytovice	639	Zdechovice
510	8	ostatní plocha	328	328	Spytovice	639	Zdechovice

181		lesní pozemek	2 534	2 534	Trnávka	951	Trnávka
183	1	lesní pozemek	2 007	2 007	Trnávka	951	Trnávka
192	11	lesní pozemek	27 876	27 876	Trnávka	951	Trnávka
192	13	lesní pozemek	22 579	22 579	Trnávka	951	Trnávka
192	15	ostatní plocha	1 939	1 939	Trnávka	951	Trnávka
192	16	lesní pozemek	11 580	11 580	Trnávka	951	Trnávka
192	18	lesní pozemek	10 429	8 738	Trnávka	951	Trnávka
192	20	lesní pozemek	431	431	Trnávka	951	Trnávka
192	21	lesní pozemek	4 533	4 533	Trnávka	951	Trnávka
192	22	ostatní plocha	1 262	1 262	Trnávka	951	Trnávka
192	23	ostatní plocha	411	411	Trnávka	951	Trnávka
192	24	lesní pozemek	637	637	Trnávka	951	Trnávka
192	25	lesní pozemek	6 198	6 198	Trnávka	951	Trnávka
192	26	ostatní plocha	359	359	Trnávka	951	Trnávka
192	27	lesní pozemek	78	78	Trnávka	951	Trnávka
		celkem		392654			

Uvedené pozemky (dále také „**předmětné pozemky**“ nebo „**předmět pachtu**“) jsou zapsané v katastru nemovitostí u Katastrálního úřadu pro **Pardubický kraj**, Katastrální pracoviště **Pardubice**.

- Propachtovatel dále prohlašuje, že má právo hospodařit k nemovitému a movitému majetku, který je ve vlastnictví České republiky, jenž tvoří technickou infrastrukturu funkčního celku areálu Lesoškolek a je součástí propachtovaných pozemků. Propachtovaný majetek tvořící technickou infrastrukturu areálu je blíže specifikovaný v příloze č. 2 „detailní soupis dlouhodobého hmotného majetku“, která je nedílnou součástí této smlouvy o pachtu (dále jen „**Smlouva**“).
- Pozemky parc. č. 297/3, 275/11, 297/1, 271/4, 303/6, 303/8, 275/2 v k. ú. Zdechovice, parc. č. 403/56, 403/58, 403/59, 403/60, 409/4, 403/80 v k. ú. Labětín, parc. č. 626/1, 626/2, 626/3 v k. ú. Řečany nad Labem, parc. č. 132/5, 139/4 v k. ú. Spytovice, parc. č. 192/20, 192/27 v k. ú. Trnávka jsou na základě rozhodnutí Městského úřadu Přelouč, odboru životního prostředí č. j.: MUPC/3742/2019/OŽP/NF ze dne 20. 2. 2019 s nabytím právní moci dne 9. 3. 2019 prohlášeny za pozemky určené k plnění funkcí lesa. Toto rozhodnutí je nedílnou přílohou č. 5 k této Smlouvě.
- Propachtovatel se zavazuje přenechat na základě této Smlouvy pachtýři předmět pachtu uvedený v odst. 1. tohoto článku o celkové výměře **392654 m²** včetně souvisejícího nemovitého a movitého majetku tvořícího technickou infrastrukturu areálu Lesoškolek, k dočasnému úplatnému užívání a požívání. Veškeré věci, záležitosti či jednání související s využitím předmětu pachtu za sjednaným účelem je povinen obstarat pachtýř, a to na svůj náklad a v mezích stanovených touto Smlouvou.
- Smluvní strany prohlašují, že hranice předmětu pachtu jsou jim spolehlivě známy a nevzbuzují jakýchkoli pochybností.

6. Pachtýř prohlašuje, že se se stavem předmětu pachtu řádně a dostatečně seznámil a že jej shledává ke dni uzavření této Smlouvy způsobilým ke smlouvenému účelu pachtu dle této Smlouvy. Snímky katastrální mapy s přesným zákresem předmětu pachtu jsou nedílnou přílohou č. 1 k této Smlouvě.
7. Z pachtu je vyřazeno právo výkonu myslivosti, rybářské právo a právo těžby nerostů.
8. Smluvní strany ujednaly, že předmětem pachtu dle této Smlouvy nejsou trvalé porosty nacházející se na předmětu pachtu.
9. Právo pachtu podle této Smlouvy dále nezakládá pachtýři jakákoliv práva k trvalým porostům nacházejícím se na předmětu pachtu. Pachtýř je povinen zejména upozornit na kalamitu, škodu na porostech, apod.
10. Nárok na náhrady dle zvláštních předpisů, např. v případech, na něž dopadá vyhláška Ministerstva zemědělství č. 55/1999 Sb., o způsobu výpočtu výše újmy nebo škody způsobené na lesích, ve znění pozdějších předpisů, náleží propachtovateli.

II.

Účel pachtu

1. Pachtýř se zavazuje předmět pachtu uvedený v článku I. odst. 1. této Smlouvy užívat výlučně k podnikatelským účelům, a to konkrétně za účelem **využívání pozemků pro školkařskou výrobu**.
2. Předmětem podnikání pachtýře je mimo jiné, poskytování služeb v oblasti **lesnictví**.

III.

Trvání pachtu

1. Propachtovatel na základě této Smlouvy přenechává pachtýři a pachtýř od propachtovatele přebírá do dočasného úplatného užívání a požívání předmět pachtu uvedený v čl. I. odst. 1. této Smlouvy o celkové výměře **392654 m²**, a to na dobu určitou **od doby účinnosti Smlouvy do 31. 12. 2029**.
2. Tato Smlouva může být prodloužena vzájemnou dohodou smluvních stran za podmínky, že pachtýř bude řádně plnit veškeré své povinnosti, které mu z této Smlouvy či právních předpisů vyplývají.
3. Pacht dle této Smlouvy skončí:
 - a) uplynutím doby, na níž byl sjednán,
 - b) písemnou dohodou smluvních stran,
 - c) písemnou výpovědí s výpovědní dobou učiněnou kteroukoli ze smluvních stran za níže uvedených podmínek.
4. Před uplynutím sjednané doby pachtu lze tento skončit výpovědí ze strany propachtovatele z těchto důvodů:
 - a) pachtýř je o více než jeden měsíc v prodlení s placením pachtovného, a to i přes písemnou výzvu propachtovatele k dodatečné úhradě dluhu pachtýře,
 - b) pachtýř užívá předmět pachtu v rozporu s ustanoveními této Smlouvy i přes písemnou výzvu propachtovatele k odstranění závadného stavu s určením přiměřené lhůty ke zjednání nápravy,
 - c) pachtýř přenechal bez předchozího písemného souhlasu propachtovatele předmět pachtu nebo jeho část do užívání jinému,
 - d) pachtýř porušil své povinnosti plynoucí z této Smlouvy, a to i přes písemné upozornění propachtovatele,
 - e) pachtýř na předmětu pachtu umístil jakékoli stavby bez předchozího písemného souhlasu propachtovatele,
 - f) pachtýř ztratil oprávnění k provozování činnosti, pro kterou si předmět pachtu propachtoval,
 - g) předmět pachtu přestal být využitelný pro sjednaný účel pachtu.
5. Před uplynutím sjednané doby pachtu lze pacht skončit výpovědí ze strany pachtýře z těchto důvodů:
 - a) pachtýř ztratil oprávnění k provozování činnosti, pro kterou si předmět pachtu propachtoval,
 - b) propachtovatel porušil své povinnosti vůči pachtýři vyplývající z této Smlouvy, a to i přes písemné upozornění pachtýře,
 - c) předmět pachtu přestal být využitelný pro sjednaný účel pachtu.

6. Pro výpověď dle odst. 4. a odst. 5. tohoto článku se sjednává tříměsíční výpovědní doba, která počíná běžet od prvního dne kalendářního měsíce následujícího po měsíci, v němž byla výpověď doručena druhé smluvní straně.
7. Ke dni skončení pachtu je pachtýř povinen odevzdat propachtovateli předmět pachtu ve stavu odpovídajícímu způsobu využití pro účely dle čl. II. odst. 1. této Smlouvy, resp. odevzdat jej ve stavu, v jakém jej převzal, s přihlédnutím k obvyklému opotřebení při řádném užívání. Toto ustanovení se netýká trvalých porostů, které se na předmětných pozemcích nacházejí. O předání bude sepsán písemný protokol opatřený datem a podpisy oprávněných pracovníků propachtovatele a pachtýře.

IV.

Pachtovné

1. Pachtýř se zavazuje platit propachtovateli za předmět pachtu pachtovné za propachtované pozemky:
 - za lesní pozemky a vodní plochu o výměře **375321 m²** částku ve výši **1,43 Kč/m²/rok**
 - u ostatní plochy o výměře **14677 m²** částku ve výši **2,50 Kč/m²/rok**
 - manipulační plochu o výměře **1936 m²** částku ve výši **17,44 Kč/m²/rok**
 - zastavěnou plochu o výměře **720 m²** částku ve výši **34,82 Kč/m²/rok**

Celkové roční pachtovné za pozemky tak činí **632.236,- Kč** (slovy: šestsetřicetdvatisícdevětšestřicetšest korun českých).

Pachtýř se zavazuje platit propachtovateli pachtovné za součásti pozemků náležející do dlouhodobého hmotného majetku ve výši **82.000,- Kč** (slovy: osmdesátdvatisíce korun českých).

Celkové roční pachtovné dle výše uvedených odstavců činí částku ve výši 714.236,- Kč (slovy: sedmsetčtrnácttisícdevětšestřicetšest korun českých). Takto ujednané pachtovné bylo stanoveno dohodou.

2. Pachtovné dle předchozího odstavce tohoto článku je bez daně z přidané hodnoty. K takto ujednanému pachtovnému bude tedy připočtena daň z přidané hodnoty ve výši stanovené platnými a účinnými předpisy o dani z přidané hodnoty pro dané období.
3. Propachtovatel bude pachtovné fakturovat **1x** ročně, a to vždy k **30. 9.** běžného roku a toto datum je zároveň datem uskutečnění zdanitelného plnění. Lhůta splatnosti faktury činí **30** kalendářních dnů ode dne jejího vystavení. Dnem úhrady se rozumí den připsání částky ve prospěch účtu propachtovatele. Úhrada pachtovného bude prováděna ve prospěch účtu organizační jednotky propachtovatele uvedeného v záhlaví této Smlouvy. V případě ukončení pachtovního vztahu založeného touto Smlouvou v průběhu roku bude poměrně upravena výše pachtovného.
4. Faktura je řádně vystavena, pokud splňuje veškeré náležitosti daňového a účetního dokladu podle příslušných právních předpisů a další náležitosti dle této Smlouvy, pokud byly smluvními stranami dohodnuty. V případě, že faktura nebyla vystavena řádně, je smluvní strana, které je faktura určena, oprávněna fakturu vrátit, a to ve lhůtě pěti pracovních dnů od jejího doručení s uvedením chybných či chybějících náležitostí. Pokud bude faktura v uvedené lhůtě oprávněně vrácena, je smluvní strana, které byla faktura vrácena, povinna řádně vystavit a doručit bezvadnou (opravenou či doplněnou) fakturu, a to ve lhůtě pěti pracovních dnů od jejího vrácení. Nová lhůta splatnosti počíná běžet ode dne vystavení bezvadné (tj. opravené či doplněné) faktury.
5. Pachtýř bere na vědomí, že propachtovatel se rozhodl uplatnit na vztah založený touto Smlouvou, tj. pacht pozemku, daň z přidané hodnoty, a to ve smyslu zákona č. 235/2004 Sb., o dani z přidané hodnoty, ve znění pozdějších předpisů.
6. Pachtovné bude na každé další roky valorizováno vždy k 1. 1. aktuálního kalendářního roku podle skutečně dosažené míry inflace vyjádřené přírůstkem průměrného indexu spotřebitelských cen za 12 posledních měsíců předcházejícího kalendářního roku zveřejněného Českým statistickým úřadem. Pachtovné bude automaticky upravováno bez písemného oznámení pachtýři. **K prvnímu zvýšení pachtovného o inflaci takto dojde s účinností od 1. 1. 2020.**
7. Pachtýř se zavazuje platit propachtovateli pachtovné v souladu s touto Smlouvou, zejména řádně a včas.
8. Smluvní strany se dohodly zároveň řešit bezsmluvní užívání předmětu pachtu ode dne 1. 1. 2019 do nabytí účinnosti této Smlouvy. Pachtýř se zavazuje uhradit částku odpovídající sjednanému pachtovnému dle čl.

IV. odst. 1 této Smlouvy za bezesmluvní užívání celého předmětu pachtu v tomto období, a to na základě faktury vystavené organizační jednotkou propachtovatele, tj. Lesní správou Nasavrky po nabytí účinnosti této Smlouvy.

V.

Práva a povinnosti smluvních stran

1. Pachtýř je povinen s předmětem pachtu řádně hospodařit dle dohodnutého a příslušnými úřady povoleného účelu, užívat jej v souladu s ustanoveními této Smlouvy a v záležitostech touto Smlouvou neupravených v souladu s obecně platnými právními předpisy a na své náklady řádně udržovat na něm se nacházející předměty a zařízení, pokud se jedná o běžné záležitosti spojené s jeho užíváním.
2. Pachtýř se zavazuje neprovádět žádné úpravy na předmětu pachtu bez předchozího písemného souhlasu propachtovatele.
3. Pachtýř je povinen umožnit propachtovateli vstup na předmět pachtu za účelem zjištění jeho stavu a kontroly jeho užívání pachtýřem v souladu s touto Smlouvou.
4. Pachtýř je povinen na předmětu pachtu umožnit propachtovateli výkon činností souvisejících s hospodařením v lese dle zák. č. 289/1995 Sb., lesní zákon, ve znění pozdějších předpisů, a platného lesního hospodářského plánu, nebude-li příslušným rozhodnutím orgánů státní správy rozhodnuto jinak. Pachtýři se zakazuje jakékoli kácení trvalých porostů bez předchozího písemného souhlasu propachtovatele.
5. Pachtýř není oprávněn umístit na předmětu pachtu jakékoli (jiné) stavby bez předchozího písemného souhlasu propachtovatele.
6. Propachtovatel je oprávněn kontrolovat, jak pachtýř plní povinnosti, které pro něj vyplývají z této Smlouvy.
7. Rozhodne-li příslušný orgán státní správy pravomocným rozhodnutím o uložení pokuty propachtovateli v souvislosti s porušením zákonných povinností, ke kterým došlo jednáním nebo opomenutím pachtýře dle této Smlouvy, je pachtýř povinen zaplatit propachtovateli částku ve výši uložené pokuty včetně případných dalších nákladů propachtovatele s tímto spojených, zejména pak nákladů řízení, a to vše do 5 pracovních dnů od doručení písemné výzvy propachtovatele k úhradě
8. Pachtýř není oprávněn přenechat bez předchozího písemného souhlasu propachtovatele předmět pachtu nebo jeho část do užívání jinému.
9. Pachtýř se zavazuje na vlastní náklady odstranit újmu, která na předmětu pachtu jeho činností nebo činností třetích osob vzniknou, a to ve lhůtě 30 kalendářních dnů od doručení písemné výzvy propachtovatele k odstranění škody.
10. Pachtýř se zavazuje neuskladňovat a nelikvidovat odpady vzniklé jeho činností nebo činností třetích osob na předmětu pachtu. Za odvoz odpadu z předmětu pachtu a jeho následnou likvidaci odpovídá výlučně pachtýř. Likvidaci provede pachtýř na vlastní náklady do 7 dnů od zjištění závadného stavu.
11. Pachtýř se zavazuje, že zabezpečí provozování **předmětu podnikatelské činnosti** tak, aby nedocházelo k újmě na okolních lesních porostech na pozemcích, které nejsou součástí předmětu pachtu a nebyly dotčeny zájmy ochrany přírody.
12. Pachtýř nese plnou odpovědnost za veškerou újmu, která jím prováděnou činností nebo porušením jeho povinností založené touto Smlouvou či právním předpisem vzniknou propachtovateli či třetím osobám, a to i v případě, že by újma vznikla v důsledku činnosti pachtýřem najatých právnických či fyzických osob v souvislosti s prováděnou činností.
13. Smluvní strany ujednávají, že právo pachtu dle této Smlouvy se nezapiše do veřejného seznamu.
14. Smluvní strany sjednávají pro případ porušení povinností uvedených v článku V. této Smlouvy smluvní pokutu ve výši 10 % aktuálního ročního pachtovného, nejméně však 60 000,- Kč za každý jednotlivý případ. Stanovením smluvní pokuty není dotčeno právo poškozené strany na náhradu škody a zaplacená smluvní pokuta se na náhradu škody nezapočítává. Smluvní pokuta je splatná do 15 dnů od doručení výzvy smluvní straně, která porušila své povinnosti.

VI.

Ostatní ujednání

Pachtýř se zavazuje nevydávat stanoviska či vyjádření třetím osobám k dotčení či omezení ve využívání předmětu pachtu nebo jeho části.

VII.

Sankční ujednání

Pro případ prodlení s úhradou pachtovného se pachtýř zavazuje zaplatit propachtovateli smluvní pokutu ve výši 0,05 % z dlužné částky za každý i započatý den prodlení. Právo propachtovatele na náhradu škody vzniklé z porušení smluvních povinností pachtýře či právo tuto Smlouvu vypovědět ve smyslu čl. III. této Smlouvy tím není dotčeno.

VIII.

Criminal compliance doložka

1. Smluvní strany níže svým podpisem stvrzují, že v průběhu vyjednávání o této Smlouvě vždy jednaly a postupovaly čestně a transparentně a současně se zavazují, že takto budou jednat i při plnění této Smlouvy a veškerých činnostech s ní souvisejících.
2. Smluvní strany se dále zavazují vždy jednat tak a přijmout taková opatření, aby nedošlo ke vzniku důvodného podezření na spáchání trestného činu či k samotnému jeho spáchání (včetně formy účastenství), v důsledku tedy jednat tak, aby kterékoli ze smluvních stran nemohla být přičtena odpovědnost podle zákona č. 418/2011 Sb., o trestní odpovědnosti právnických osob a řízení proti nim, ve znění pozdějších předpisů nebo nevznikla trestní odpovědnost fyzických osob (včetně zaměstnanců) podle trestního zákoníku, případně aby nebylo zahájeno trestní stíhání proti jakémukoli ze smluvních stran včetně jejich zaměstnanců podle platných právních předpisů.
3. Propachtovatel za tímto účelem vytvořil tzv. Criminal compliance program Lesů České republiky, s.p. (viz www.lesy-cr.cz), (dále jen „CCP LČR“), a v jeho rámci přijal závazek vymezovat se proti jakémukoli protiprávnímu a neetickému jednání a nastavil postupy k prevenci a odhalování takového jednání.

IX.

Závěrečná ustanovení

1. Pokud není v této Smlouvě ujednáno jinak, řídí se vztahy mezi smluvními stranami příslušnými obecně platnými právními předpisy, zejména občanským zákoníkem, ve znění pozdějších předpisů.
2. V případě změny identifikačních údajů smluvních stran se tyto zavazují vzájemně se o této skutečnosti bez zbytečného odkladu písemně informovat.
3. Tuto Smlouvu lze měnit a doplňovat pouze písemnými vzestupně číslovanými dodatky podepsanými oprávněnými zástupci obou smluvních stran.
4. Pro platnost této Smlouvy je v souladu se Statutem LČR a zákonem o státním podniku, zákonem o lesích nutný souhlas Ministerstva zemědělství, které rovněž vykonává jménem státu funkci zakladatele propachtovatele (dále jen „Zakladatel“) ve smyslu:
 - a) ustanovení § 4 odst. 2 zákona č. 289/1995 Sb., o lesích, ve znění pozdějších předpisů,
 - b) ustanovení § 17 odst. 2 zákona č. 77/1997 Sb., o státním podniku, ve znění pozdějších předpisů.
5. Zakladatel udělil:
 - a) souhlas s nakládáním s určeným majetkem ve smyslu ustanovení § 4 odst. 2 zákona č. 289/1995 Sb., o lesích, ve znění pozdějších předpisů, pod č. j.: 33806/2019-MZE-16221/R1-16210 ze dne 26. 6. 2019 (příloha č. 3)
 - b) souhlas s nakládáním s určeným majetkem ve smyslu ustanovení § 17 odst. 2 zákona č. 77/1997 Sb., o státním podniku, ve znění pozdějších předpisů, pod č. j.: 33806/2019-MZE-16221 ze dne 19. 8. 2019 (příloha č. 4)

Smlouva proto nabude platnosti dnem jejího podpisu oběma smluvními stranami. Z tohoto důvodu je vyloučeno přijetí nabídky s dodatkem nebo odchylkou, i když dodatek nebo odchylka podstatně nemění podmínky nabídky (§ 1740 odst. 3 OZ).

6. Tato Smlouva je vyhotovena ve čtyřech stejnopisech, z nichž po dvou vyhotoveních obdrží každá ze smluvních stran.
7. Obě smluvní strany jsou oprávněny a v případech stanovených zákonem i povinny uveřejnit Smlouvu a její dodatky včetně metadat v rozsahu a způsobem dle zákona č. 340/2015 Sb., o zvláštních podmínkách účinnosti některých smluv, uveřejňování těchto smluv a o registru smluv (zákon o registru smluv), ve znění pozdějších předpisů. Obě smluvní strany jsou s uveřejněním Smlouvy a jejích dodatků včetně metadat srozuměny.
8. Tato Smlouva nabývá platnosti dnem podpisu oběma smluvními stranami. Účinnosti nabývá dnem uveřejnění v registru smluv dle zák. č. 340/2015 Sb.
9. Smluvní strany prohlašují, že si tuto Smlouvu přečetly a na důkaz správnosti a souhlasu připojují prosty omylu své vlastnoruční podpisy.
10. Nedílnou součástí této Smlouvy jsou tyto přílohy:
 - Příloha č. 1 - snímky katastrální mapy se zákresem předmětu pachtu č. 1 – č. 11,
 - Příloha č. 2 - detailní soupis dlouhodobého hmotného majetku,
 - Příloha č. 3 - souhlas MZE dle ustanovení § 4 odst. 2 zákona č. 289/1995 Sb., o lesích, ve znění pozdějších předpisů,
 - Příloha č. 4 - souhlas MZE dle ustanovení § 17 odst. 2 zákona č. 77/1997 Sb., o státním podniku, ve znění pozdějších předpisů,
 - Příloha č. 5 - rozhodnutí Městského úřadu Přelouč, odboru životního prostředí č. j.: MUPC/3742/2019/OŽP/NF ze dne 20. 2. 2019 s nabytím právní moci dne 9. 3. 2019.

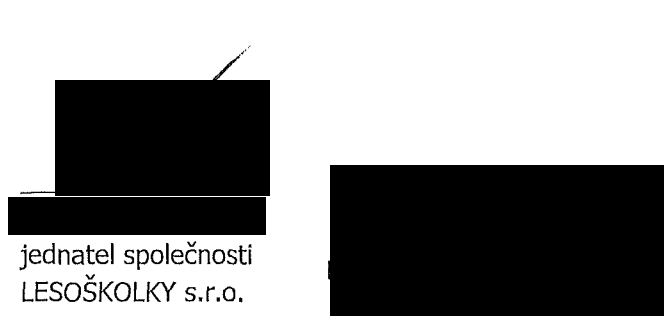
1. 11. 2019

V Nasavrkách dne _____
Propachtovatel:

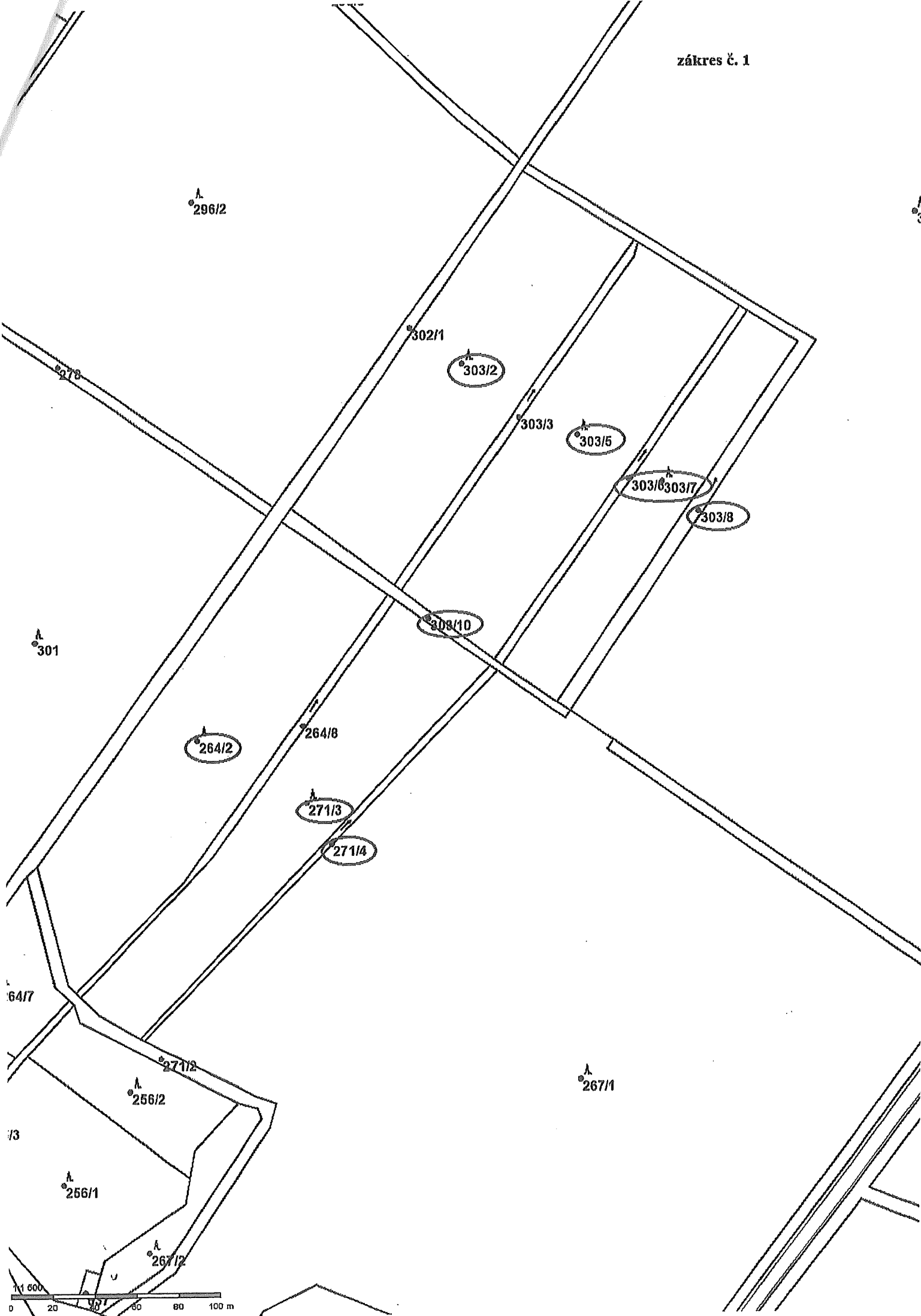


lesní správce
Lesní správa Nasavrky

V Řečanech nad Labem dne _____
Pachtýř:



jednatel společnosti
LESOŠKOLKY s.r.o.



okres č. 2

298/47
298/29

192/18

287/8

287/9

298/44

298/15

298/16

298/24
298/30
287/6

287/40
287/48
287/61

287/2

298/56

298/49

298/50

287/3

298/52

287/12

287/14

298/63

298/57

287/15

192/26

287/13

298/53

298/59

192/24

287/16

298/51

298/60

287/17

298/54

298/58

285/1

298/55

298/61

285/2

283/1

298/62

297/1

281/1

283/2

298/64

298/62

192/25

285/3

281/2

283/3

281/6

281/3

295/4

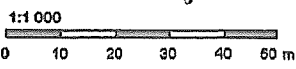
283/4

192/27

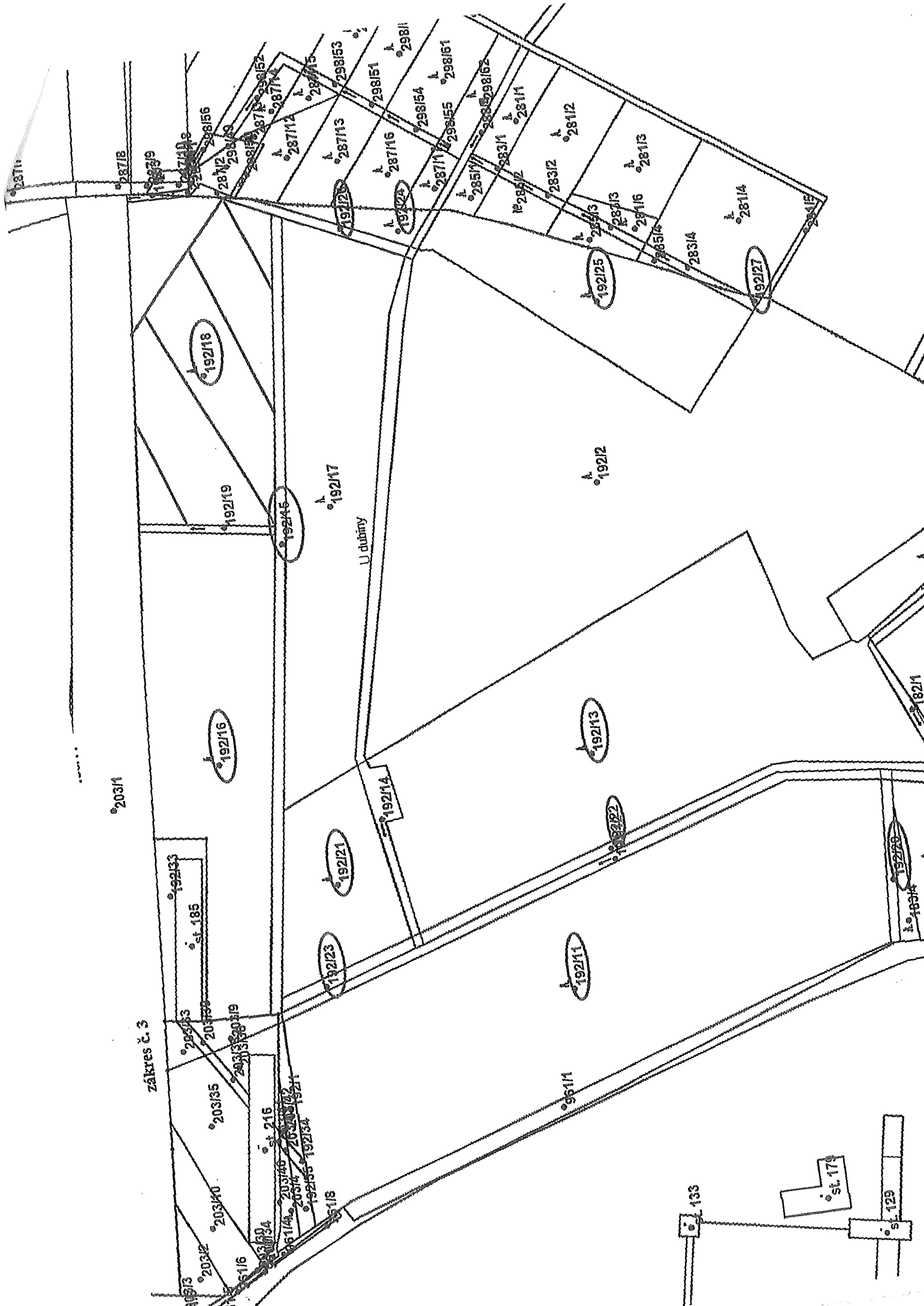
281/4

295/3

281/5



296/2



20311

zářes č. 3

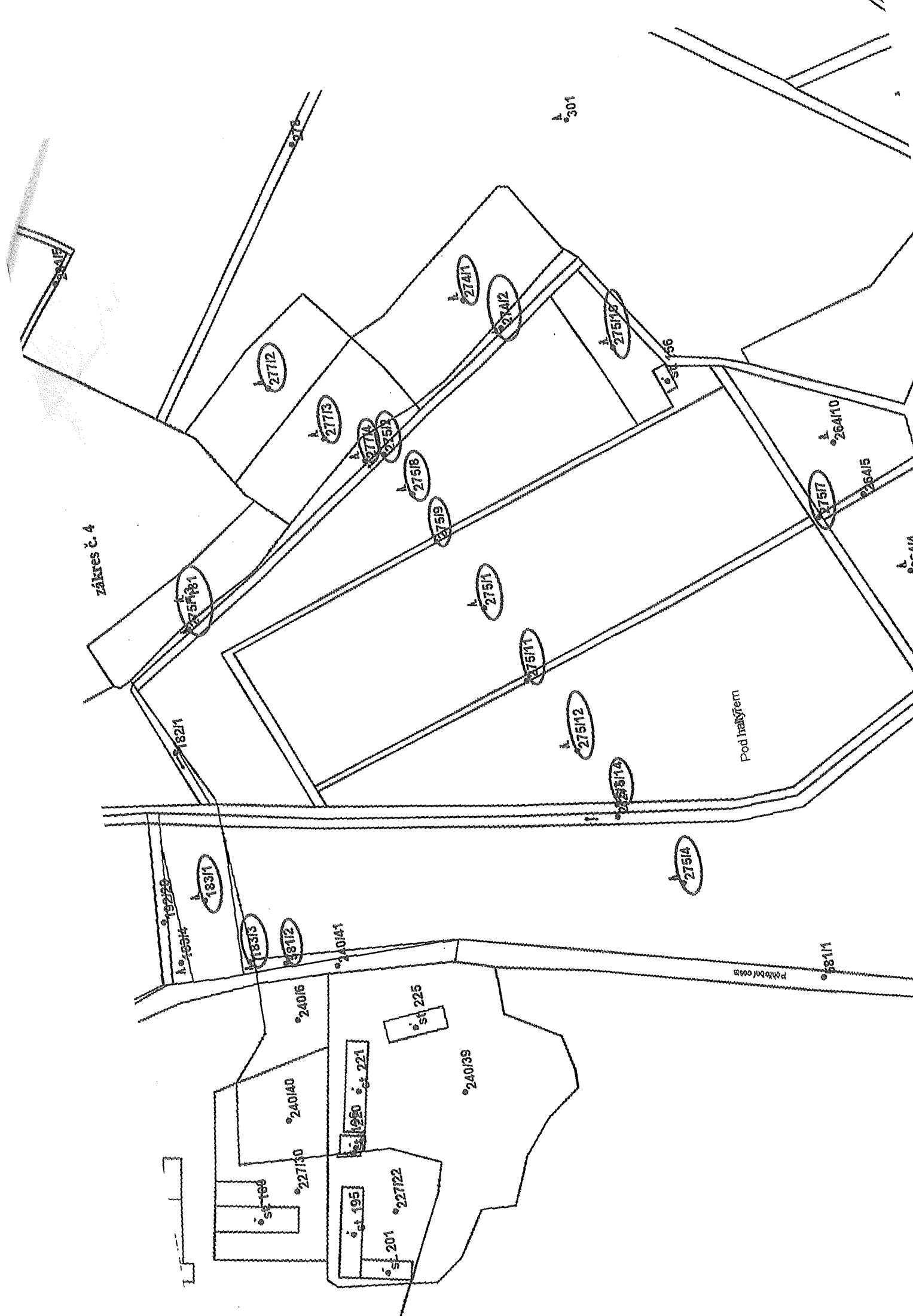
U dubiny

st. 133

st. 179

st. 129

st. 296f



zářes ř. 4

301

1821

275181

27712

27713

27714

27519

27518

27519

27411

27412

27518

27511

27511

27512

27514

27514

27517

26410

26415

26414

182120

18314

18311

18313

18312

240141

24016

240140

227130

221

220

195

201

227122

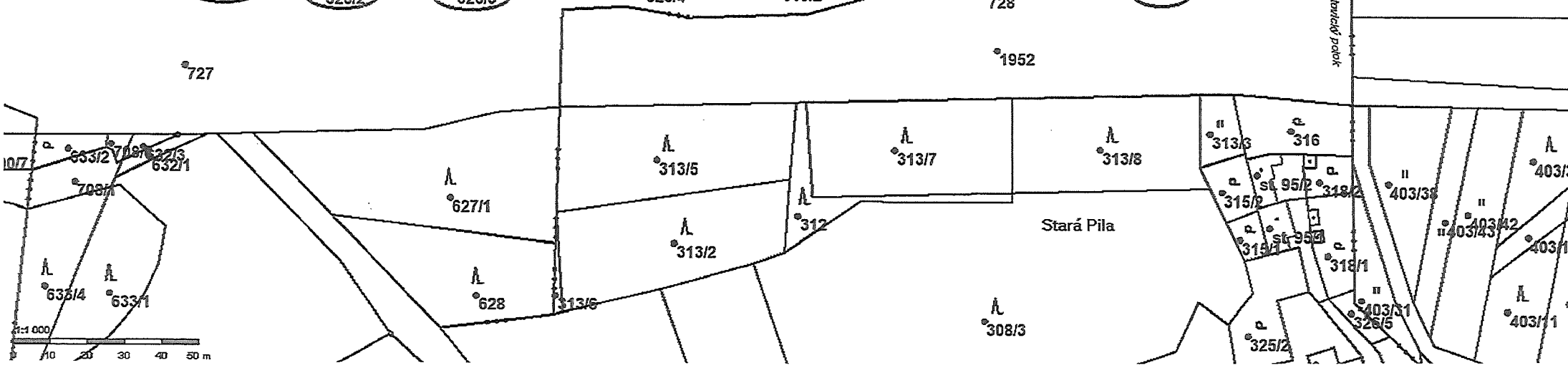
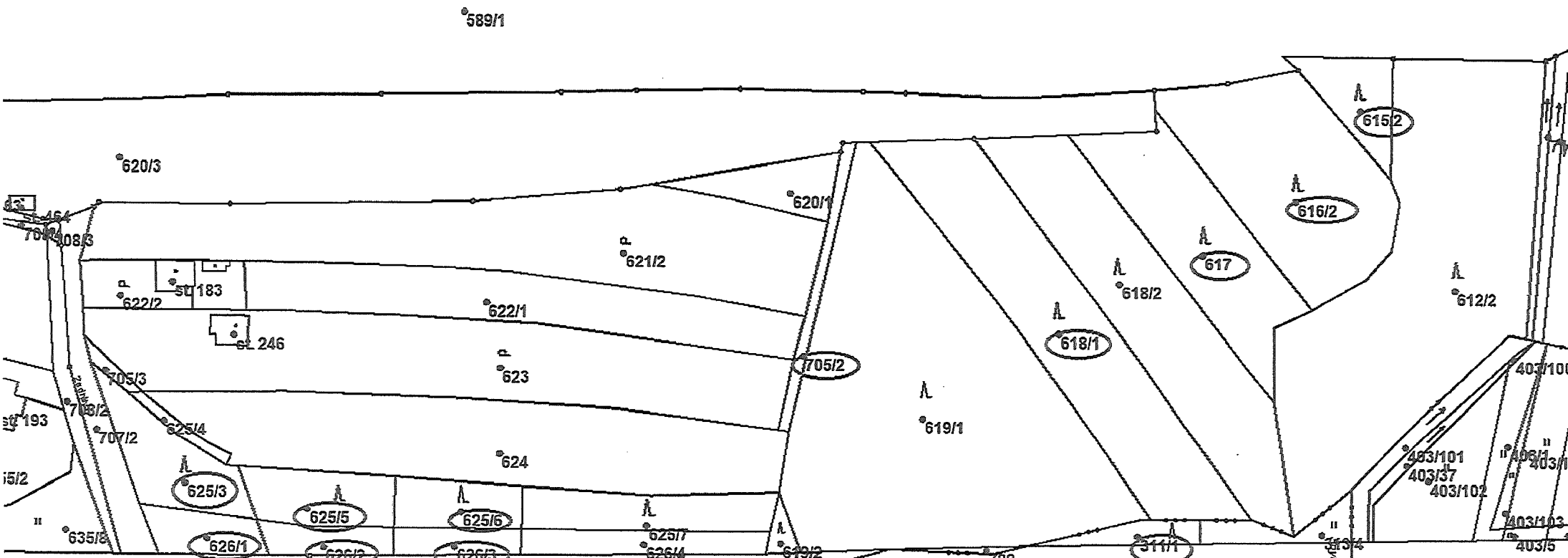
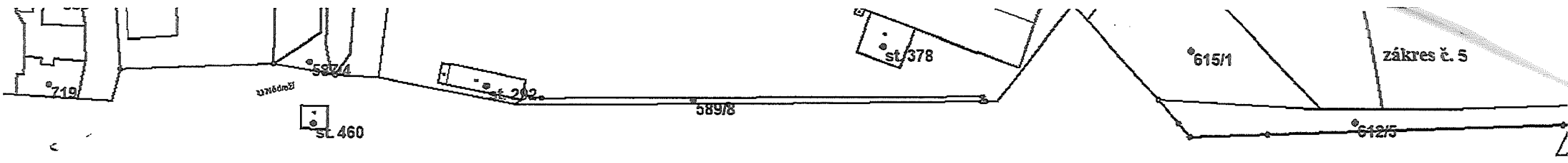
225

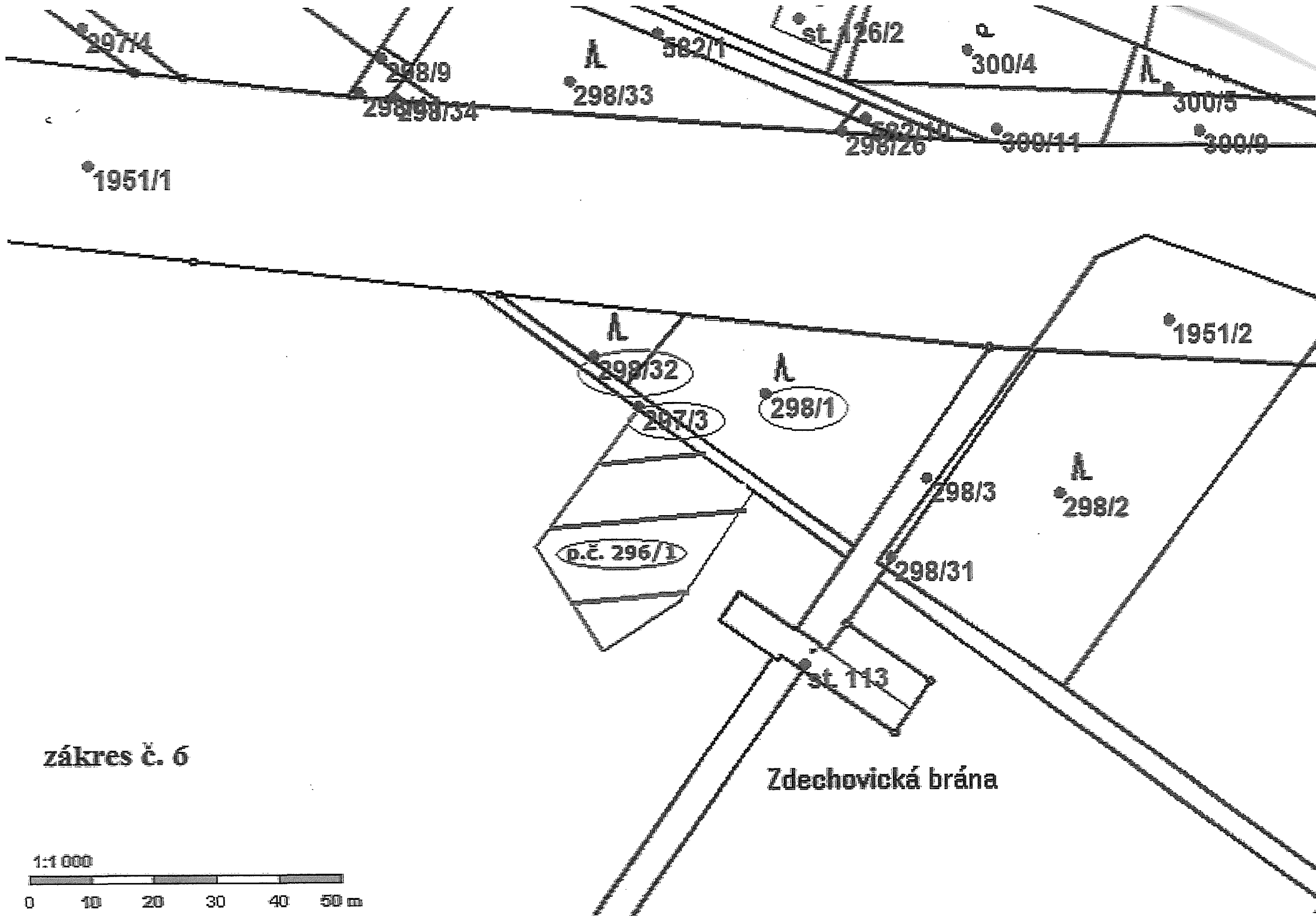
240139

Průřez 100B

5811

Pod hradyřem







res č. 7

Spytavičský potok

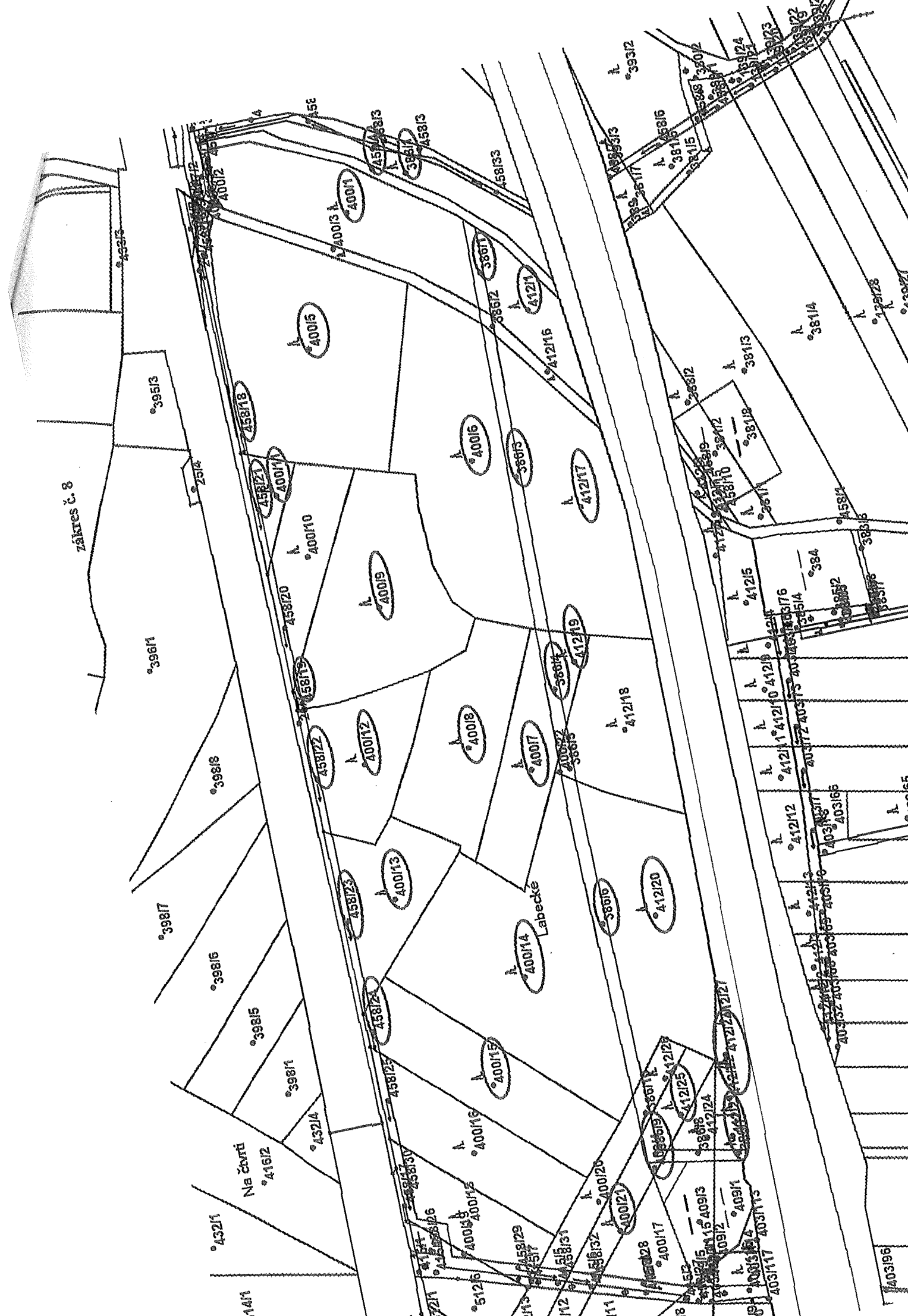
Spytavičský potok

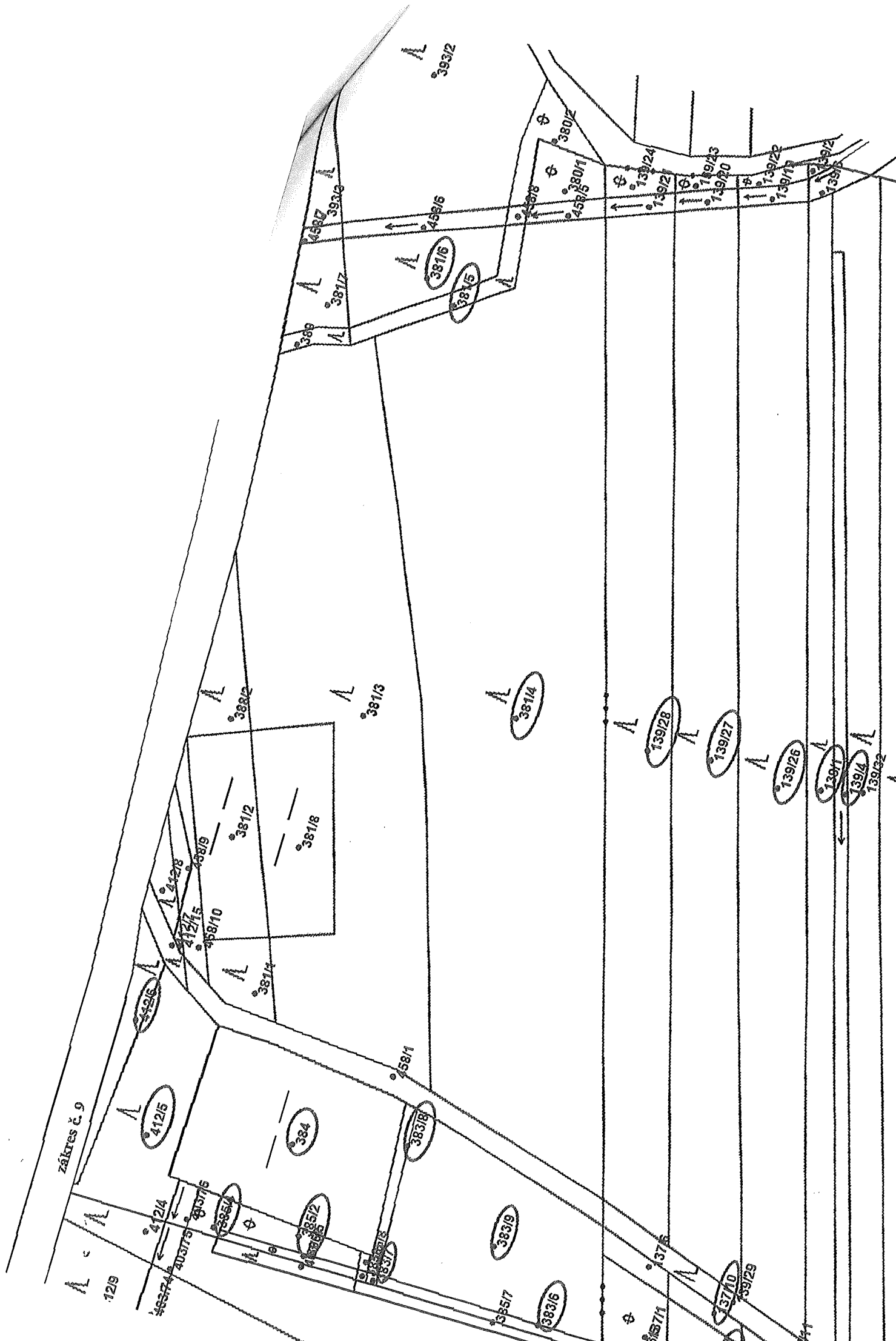
st. 32512
st. 32513
st. 32514
st. 32515
st. 32516
st. 32517
st. 32518
st. 32519
st. 32520
st. 32521
st. 32522
st. 32523
st. 32524
st. 32525
st. 32526
st. 32527
st. 32528
st. 32529
st. 32530
st. 32531
st. 32532
st. 32533
st. 32534
st. 32535
st. 32536
st. 32537
st. 32538
st. 32539
st. 32540
st. 32541
st. 32542
st. 32543
st. 32544
st. 32545
st. 32546
st. 32547
st. 32548
st. 32549
st. 32550
st. 32551
st. 32552
st. 32553
st. 32554
st. 32555
st. 32556
st. 32557
st. 32558
st. 32559
st. 32560

ZÁKRES Č. 8

Na čvrti

Labecké





zářes č. 9

129

412/4

403/7

403/7

412/5

412/15

458/10

381/2

381/8

381/4

384

385/2

383/8

383/9

383/6

383/7

383/10

383/29

383/1

383/14

383/14

383/14

383/14

383/14

383/14

383/14

383/14

383/14

383/14

383/14

383/14

383/14

383/14

383/14

383/14

383/14

383/14

383/14

383/14

383/14

383/14

383/14

383/14

383/14

383/14

383/14

383/14

383/14

383/14

383/14

383/14

383/14

383/14

383/14

383/14

383/14

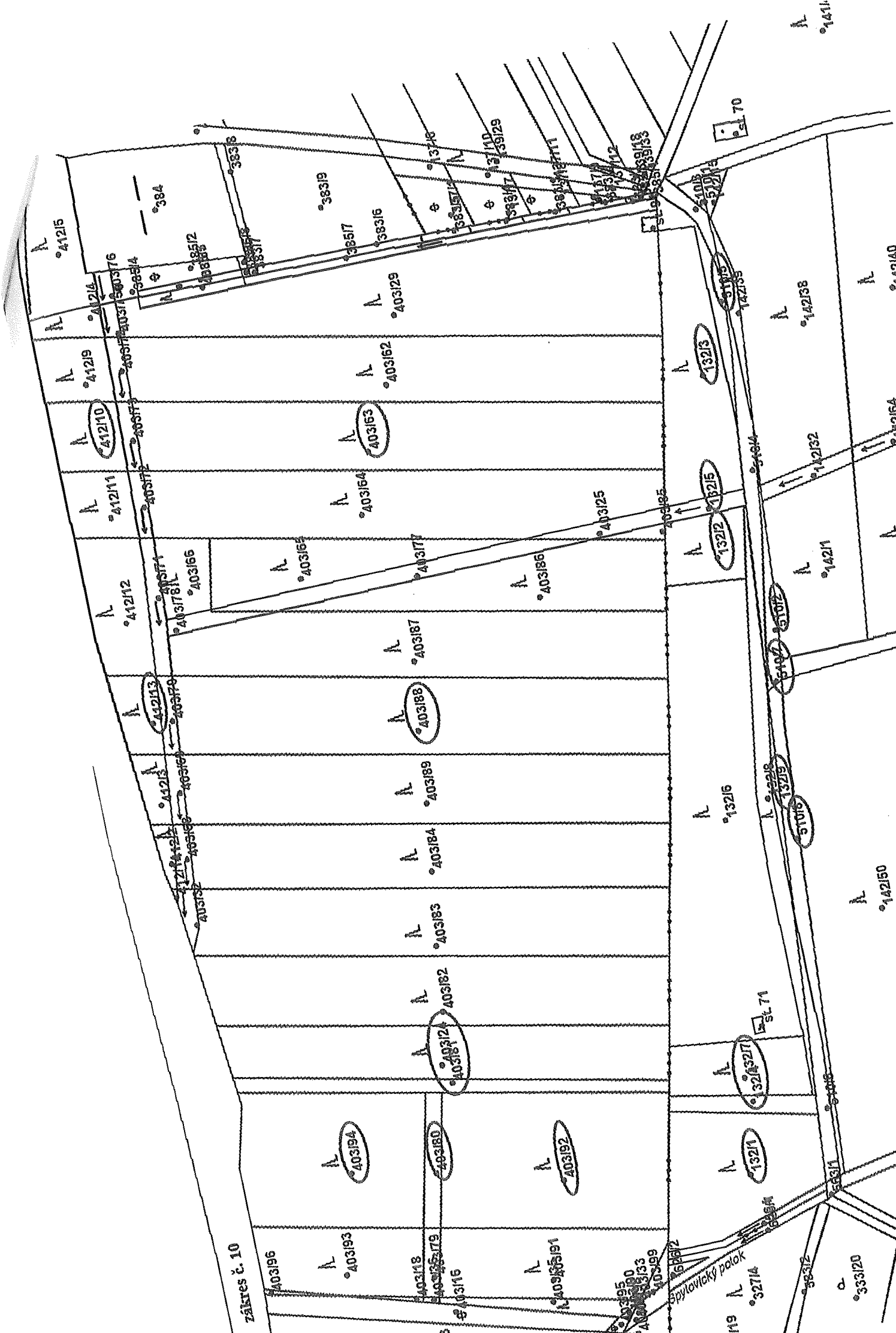
383/14

383/14

383/14

383/14

383/14



kres č. 11 - rozdělení ploch

•203/1

•192/33

•st. 185

manipulační plocha o výměře 1.936 m²

zastavěná plocha o výměře 720 m²



•192/16

3

•03/39

•203/9

Příloha č. 2. detailní soupis Dlouhodobého hmotného majetku

inv.č.		pořizovací cena	Pachtovné	2019
518 075	odvod.sit otevř.kan.Řečany	260 838	2 960	celkem
518 073	odvod. Řečany	1 584 060	18 000	
518 064	LC Dubina mez.l. 7070	87 360	132	
518 063	LC Labětín	271 240	33 500	
518 062	LC Dubina 7069	203 840	9 636	
518 061	přeložka kom 680-304	458 384	15 588	
518 206	střelnice Řečany	15 650	1 565	82000



ÚTVAR: odbor hospodářské úpravy a
ochrany lesů
ČÍSLO ÚTVARU: 16210
VÁŠ DOPIS SP.ZN.: -
ZE DNE: 10. 4. 2019, 13. 6. 2019
SPISOVÁ ZN.: 23LH350/2019-16212
NAŠE ČJ: 33806/2019-MZE-16221/R1-16210
Evidenční č. N/3619
VYŘIZUJE: Ing. Sobotková, CSc.
TELEFON: 2 2181 2748
FAX: 2 2181 2991
E-MAIL: vera.sobotkova@mze.cz
SKARTAČNÍ ZNAK: V/10
ADRESA: TĚŠNOV 65/17,
110 00 PRAHA 1-Nové Město
DATUM: 26. 6. 2019

Lesy České republiky, s. p.
ředitelství
Přemyslova 1106/19
Nový Hradec Králové
500 08 Hradec Králové

Udělení předběžného souhlasu k uzavření smlouvy o pachtu ve smyslu ustanovení § 4 odst. 2 zákona č. 289/1995 Sb., o lesích a o změně a doplnění některých zákonů (lesní zákon), ve znění pozdějších předpisů.

Ministerstvo zemědělství jako orgán příslušný podle ustanovení § 49 odst. 3, písm. b) zákona č. 289/1995 Sb., o lesích a o změně a doplnění některých zákonů (lesní zákon), ve znění pozdějších předpisů, **uděluje** ve smyslu ustanovení § 4 odst. 2 citovaného zákona **předběžný souhlas** k nakládání se státními lesy v následujícím rozsahu:

1. Forma: Smlouva o pachtu

2. Propachtovatel: Česká republika – Lesy České republiky, s. p.
IČ: 42 19 64 51
Přemyslova 1106/19
Nový Hradec Králové
500 08 Hradec Králové

3. Pachtýř: LESOŠKOLKY s.r.o.
IČ: 45 53 48 88
1. máje 104
533 13 Řečany nad Labem

4. Předmět: pozemky určené k plnění funkcí lesa ve vlastnictví státu s právem hospodařit pro Lesy České republiky, a to:

číslo parcely		druh pozemku	propachtovávaná výměra v m ²	katastrální území	LV	obec
264	2	lesní pozemek	13 457	Zdechovice	639	Zdechovice
271	3	lesní pozemek	10 133	Zdechovice	639	Zdechovice
303	2	lesní pozemek	12 227	Zdechovice	639	Zdechovice
303	5	lesní pozemek	11 252	Zdechovice	639	Zdechovice
303	7	lesní pozemek	6 343	Zdechovice	639	Zdechovice
303	10	ostatní plocha	892	Zdechovice	639	Zdechovice
298	1	lesní pozemek	1 160	Zdechovice	639	Zdechovice
298	32	lesní pozemek	146	Zdechovice	639	Zdechovice
296	1	lesní pozemek	533	Zdechovice	639	Zdechovice
297	3	lesní pozemek	185	Zdechovice	639	Zdechovice
311	1	lesní pozemek	185	Zdechovice	639	Zdechovice
327	6	lesní pozemek	1 402	Zdechovice	639	Zdechovice
274	1	lesní pozemek	4 501	Zdechovice	639	Zdechovice
274	2	lesní pozemek	465	Zdechovice	639	Zdechovice
275	1	lesní pozemek	20 490	Zdechovice	639	Zdechovice
275	4	lesní pozemek	28 550	Zdechovice	639	Zdechovice
275	7	ostatní plocha	850	Zdechovice	639	Zdechovice
275	8	lesní pozemek	13 427	Zdechovice	639	Zdechovice
275	10	lesní pozemek	1 760	Zdechovice	639	Zdechovice
275	11	lesní pozemek	911	Zdechovice	639	Zdechovice
275	12	lesní pozemek	19 354	Zdechovice	639	Zdechovice
275	13	lesní pozemek	182	Zdechovice	639	Zdechovice
275	14	ostatní plocha	1 679	Zdechovice	639	Zdechovice
277	2	lesní pozemek	3 036	Zdechovice	639	Zdechovice
277	3	lesní pozemek	3 117	Zdechovice	639	Zdechovice
277	4	lesní pozemek	690	Zdechovice	639	Zdechovice

281	1	lesní pozemek	923	Zdechovice	639	Zdechovice
281	2	lesní pozemek	2 056	Zdechovice	639	Zdechovice
281	3	lesní pozemek	2 051	Zdechovice	639	Zdechovice
281	4	lesní pozemek	3 421	Zdechovice	639	Zdechovice
281	5	lesní pozemek	148	Zdechovice	639	Zdechovice
281	6	lesní pozemek	370	Zdechovice	639	Zdechovice
285	1	lesní pozemek	393	Zdechovice	639	Zdechovice
285	2	lesní pozemek	658	Zdechovice	639	Zdechovice
285	3	lesní pozemek	420	Zdechovice	639	Zdechovice
285	4	lesní pozemek	75	Zdechovice	639	Zdechovice
287	3	lesní pozemek	60	Zdechovice	639	Zdechovice
287	12	lesní pozemek	987	Zdechovice	639	Zdechovice
287	13	lesní pozemek	1 252	Zdechovice	639	Zdechovice
287	14	lesní pozemek	409	Zdechovice	639	Zdechovice
287	15	lesní pozemek	305	Zdechovice	639	Zdechovice
287	16	lesní pozemek	1 287	Zdechovice	639	Zdechovice
287	17	lesní pozemek	409	Zdechovice	639	Zdechovice
297	1	lesní pozemek	1 467	Zdechovice	639	Zdechovice
298	14	lesní pozemek	431	Zdechovice	639	Zdechovice
298	15	lesní pozemek	3 093	Zdechovice	639	Zdechovice
298	16	lesní pozemek	336	Zdechovice	639	Zdechovice
298	48	lesní pozemek	84	Zdechovice	639	Zdechovice
298	57	lesní pozemek	2 724	Zdechovice	639	Zdechovice
298	58	lesní pozemek	1 335	Zdechovice	639	Zdechovice
298	59	lesní pozemek	1 615	Zdechovice	639	Zdechovice
298	60	lesní pozemek	1 252	Zdechovice	639	Zdechovice
298	61	lesní pozemek	1 706	Zdechovice	639	Zdechovice
298	62	lesní pozemek	782	Zdechovice	639	Zdechovice
298	63	lesní pozemek	2 845	Zdechovice	639	Zdechovice

271	4	lesní pozemek	717	Zdechovice	639	Zdechovice
303	6	lesní pozemek	938	Zdechovice	639	Zdechovice
303	8	lesní pozemek	2 211	Zdechovice	639	Zdechovice
275	2	lesní pozemek	1 301	Zdechovice	639	Zdechovice
403	2	lesní pozemek	1 393	Labětín	951	Řečany nad Labem
403	44	lesní pozemek	380	Labětín	951	Řečany nad Labem
403	46	lesní pozemek	502	Labětín	951	Řečany nad Labem
403	47	lesní pozemek	557	Labětín	951	Řečany nad Labem
403	48	lesní pozemek	558	Labětín	951	Řečany nad Labem
403	50	lesní pozemek	927	Labětín	951	Řečany nad Labem
403	52	lesní pozemek	871	Labětín	951	Řečany nad Labem
403	53	lesní pozemek	835	Labětín	951	Řečany nad Labem
403	54	lesní pozemek	756	Labětín	951	Řečany nad Labem
403	56	lesní pozemek	121	Labětín	951	Řečany nad Labem
403	58	lesní pozemek	110	Labětín	951	Řečany nad Labem
403	59	lesní pozemek	110	Labětín	951	Řečany nad Labem
403	60	lesní pozemek	104	Labětín	951	Řečany nad Labem
403	105	lesní pozemek	568	Labětín	951	Řečany nad Labem
403	106	lesní pozemek	648	Labětín	951	Řečany nad Labem
403	107	lesní pozemek	760	Labětín	951	Řečany nad Labem
403	109	lesní pozemek	573	Labětín	951	Řečany nad Labem
403	112	lesní pozemek	289	Labětín	951	Řečany nad Labem
388	1	lesní pozemek	1 166	Labětín	951	Řečany nad Labem
400	1	lesní pozemek	3 001	Labětín	951	Řečany nad Labem
400	5	lesní pozemek	5 533	Labětín	951	Řečany nad Labem
400	6	lesní pozemek	4 367	Labětín	951	Řečany nad Labem

400	7	lesní pozemek	1 591	Labětín	951	Řečany nad Labem
400	8	lesní pozemek	2 784	Labětín	951	Řečany nad Labem
400	9	lesní pozemek	3 788	Labětín	951	Řečany nad Labem
400	11	lesní pozemek	362	Labětín	951	Řečany nad Labem
400	12	lesní pozemek	1 940	Labětín	951	Řečany nad Labem
400	13	lesní pozemek	1 674	Labětín	951	Řečany nad Labem
400	14	lesní pozemek	5 780	Labětín	951	Řečany nad Labem
400	15	lesní pozemek	2 559	Labětín	951	Řečany nad Labem
400	21	lesní pozemek	591	Labětín	951	Řečany nad Labem
409	4	lesní pozemek	15	Labětín	951	Řečany nad Labem
412	1	lesní pozemek	1 084	Labětín	951	Řečany nad Labem
412	17	lesní pozemek	3 590	Labětín	951	Řečany nad Labem
412	19	lesní pozemek	283	Labětín	951	Řečany nad Labem
412	20	lesní pozemek	3 606	Labětín	951	Řečany nad Labem
412	21	lesní pozemek	146	Labětín	951	Řečany nad Labem
412	22	lesní pozemek	141	Labětín	951	Řečany nad Labem
412	23	lesní pozemek	84	Labětín	951	Řečany nad Labem
412	25	lesní pozemek	446	Labětín	951	Řečany nad Labem
381	4	lesní pozemek	6 092	Labětín	951	Řečany nad Labem
381	5	lesní pozemek	137	Labětín	951	Řečany nad Labem
381	6	lesní pozemek	393	Labětín	951	Řečany nad Labem
383	6	ostatní plocha	104	Labětín	951	Řečany nad Labem
383	7	ostatní plocha	4	Labětín	951	Řečany nad Labem
383	8	ostatní plocha	85	Labětín	951	Řečany nad Labem
383	9	ostatní plocha	1 121	Labětín	951	Řečany nad Labem

385	2	ostatní plocha	156	Labětín	951	Řečany nad Labem
385	4	ostatní plocha	49	Labětín	951	Řečany nad Labem
385	5	ostatní plocha	54	Labětín	951	Řečany nad Labem
403	24	lesní pozemek	1 605	Labětín	951	Řečany nad Labem
403	63	lesní pozemek	2 350	Labětín	951	Řečany nad Labem
410	6	lesní pozemek	357	Labětín	951	Řečany nad Labem
403	80	lesní pozemek	152	Labětín	951	Řečany nad Labem
403	88	lesní pozemek	2 465	Labětín	951	Řečany nad Labem
403	92	lesní pozemek	2 099	Labětín	951	Řečany nad Labem
403	94	lesní pozemek	1 665	Labětín	951	Řečany nad Labem
412	5	lesní pozemek	630	Labětín	951	Řečany nad Labem
412	6	lesní pozemek	162	Labětín	951	Řečany nad Labem
412	10	lesní pozemek	314	Labětín	951	Řečany nad Labem
412	13	lesní pozemek	218	Labětín	951	Řečany nad Labem
615	2	lesní pozemek	456	Řečany nad Labem	951	Řečany nad Labem
616	2	lesní pozemek	2 333	Řečany nad Labem	951	Řečany nad Labem
617		lesní pozemek	1 632	Řečany nad Labem	951	Řečany nad Labem
618	1	lesní pozemek	2 785	Řečany nad Labem	951	Řečany nad Labem
625	3	lesní pozemek	662	Řečany nad Labem	951	Řečany nad Labem
625	5	lesní pozemek	510	Řečany nad Labem	951	Řečany nad Labem
625	6	lesní pozemek	391	Řečany nad Labem	951	Řečany nad Labem
626	1	lesní pozemek	318	Řečany nad Labem	951	Řečany nad Labem
626	2	lesní pozemek	257	Řečany nad Labem	951	Řečany nad Labem
626	3	lesní pozemek	229	Řečany nad Labem	951	Řečany nad Labem
132	1	lesní pozemek	1 173	Spytovice	639	Zdechovice
132	2	lesní pozemek	351	Spytovice	639	Zdechovice

132	3	lesní pozemek	1 133	Spytovice	639	Zdechovice
132	5	lesní pozemek	109	Spytovice	639	Zdechovice
132	7	lesní pozemek	439	Spytovice	639	Zdechovice
132	9	lesní pozemek	54	Spytovice	639	Zdechovice
139	1	lesní pozemek	1 112	Spytovice	639	Zdechovice
139	4	lesní pozemek	525	Spytovice	639	Zdechovice
139	26	lesní pozemek	2 714	Spytovice	639	Zdechovice
139	27	lesní pozemek	2 540	Spytovice	639	Zdechovice
139	28	lesní pozemek	2 392	Spytovice	639	Zdechovice
139	32	lesní pozemek	1 459	Spytovice	639	Zdechovice
510	2	ostatní plocha	93	Spytovice	639	Zdechovice
510	8	ostatní plocha	328	Spytovice	639	Zdechovice
181		lesní pozemek	2 534	Trnávka	951	Trnávka
183	1	lesní pozemek	2 007	Trnávka	951	Trnávka
192	11	lesní pozemek	27 876	Trnávka	951	Trnávka
192	13	lesní pozemek	22 579	Trnávka	951	Trnávka
192	15	ostatní plocha	1 939	Trnávka	951	Trnávka
192	16	lesní pozemek	11 580	Trnávka	951	Trnávka
192	18	lesní pozemek	8 738	Trnávka	951	Trnávka
192	20	lesní pozemek	431	Trnávka	951	Trnávka
192	21	lesní pozemek	4 533	Trnávka	951	Trnávka
192	22	ostatní plocha	1 262	Trnávka	951	Trnávka
192	23	ostatní plocha	411	Trnávka	951	Trnávka
192	24	lesní pozemek	637	Trnávka	951	Trnávka
192	25	lesní pozemek	6 198	Trnávka	951	Trnávka
192	27	lesní pozemek	78	Trnávka	951	Trnávka

5. Pachtovné: 714.236,- Kč bez DPH ročně včetně nemovitostí, které nejsou předmětem tohoto souhlasu

Odůvodnění:

Státní podnik Lesy České republiky předložil Ministerstvu zemědělství (dále jen „ministerstvo“) dopisem č.j. LCR099/17/001363/2019 došlým dne 13. 5. 2019 a dopisem č.j. LCR099/17/002099/2019 došlým dne 20. 6. 2019 žádost o udělení předběžného souhlasu k nakládání s lesy ve vlastnictví státu za účelem uzavření smlouvy o pachtu mezi Lesy České republiky, s. p. a společností LESOŠKOLKY s.r.o. na užívání pozemků ve vlastnictví České republiky s právem hospodařit pro státní podnik Lesy České republiky k provozování školkařské činnosti na lesních pozemcích přesahujících výměru 10 ha.

Žadatel uvádí: Jedná se o pacht pozemků za účelem provozování lesní školky. Společnost LESOŠKOLKY s.r.o. požádala dne 10. 9. 2018 o uzavření nové pachtovné smlouvy na provozování školkařské činnosti a o úpravu propachtovaných výměr. Na základě této žádosti zaslala LS Nasavrky společnosti LESOŠKOLKY s.r.o. nový návrh smlouvy o pachtu. Návazně na tento předložený návrh smlouvy o pachtu společnost LESOŠKOLKY s.r.o. (v upřesňující žádosti ze dne 20. 1. 2019) požádala Lesy České republiky, s. p. o uzavření smlouvy o pachtu na dobu trvání delší než 5 let s odůvodněním, že standardní doba pachtu 5 let je při plánování výroby a pěstování některých druhů dřevin limitující a omezuje tak realizaci výrobního plánu společnosti, dále že společnost investovala do nových školkařských technologií a skladovacích kapacit SMLD velké investice.

Na pozemky, které jsou předmětem pachtu dle předloženého návrhu smlouvy o pachtu, nebyl uplatněn restituční nárok podle zákona č. 229/1991 Sb., ani se nejedná o původní církevní majetek, který by mohl být předmětem vydání podle zákona č. 428/2012 Sb., o majetkovém vyrovnání s církvemi a náboženskými společnostmi a o změně některých zákonů. Nejedná se ani o historický majetek obcí dle zákona č. 172/1991 Sb., ve znění pozdějších předpisů.

Ministerstvo posoudilo návrh a podklady v jejich vzájemné souvislosti a z hlediska předpisů o lesním hospodářství udělilo souhlas k zamýšlenému nakládání s lesy ve vlastnictví České republiky.

Tato listina se zasílá žadatelí ve dvou stejnopisech.

Podklady zůstávají součástí správního spisu ministerstva.




**náměstek pro řízení sekce
Sekce lesního hospodářství**





MINISTERSTVO ZEMĚDĚLSTVÍ

ÚTVAR: Sekce lesního hospodářství
ČÍSLO ÚTVARU: 16000
LCR099/17/002099/2019
NAŠE ČJ: 33806/2019-MZE-16221
VYŘIZUJE: [REDAKCE]
TELEFON: [REDAKCE]
FAX: [REDAKCE]
E-MAIL: [REDAKCE]
SKARTAČNÍ ZNAK: V/5
ADRESA: Těšnov 65/17, Nové Město, 110 00 Praha 1
DATUM: 19 -08- 2019

Lesy České republiky, s. p.
ředitelství
Přemyslova 1106/19
Nový Hradec Králové
500 08 Hradec Králové
doporučeně

Schválení nakládání s určeným majetkem státního podniku podle ustanovení § 17 odst. 2 zákona č. 77/1997 Sb., o státním podniku, ve znění pozdějších předpisů.

Ministerstvo zemědělství, které podle ustanovení § 3 odst. 1 zákona č. 77/1997 Sb., o státním podniku, ve znění pozdějších předpisů, vykonává funkci zakladatele státního podniku Lesy České republiky, s. p., **schvaluje** podle ustanovení § 17 odst. 2 zákona o státním podniku nakládání s určeným majetkem podniku Lesy České republiky, s. p. v následujícím rozsahu:

- 1. Forma:** Smlouva o pachtu č. 4007/2018
- 2. Pronajímatel:** Česká republika – Lesy České republiky, s. p.
IČO: 42 19 64 51
Přemyslova 1106/19
Nový Hradec Králové
500 08 Hradec Králové
- 3. Pachtýř :** LESOŠKOLKY s. r. o.
IČO: 45 53 48 88
1. máje 104, 533 13 Řečany nad Labem
- 4. Předmět:** pozemky určené k plnění funkcí lesa s právem hospodařit pro Lesy České republiky, s. p. :

číslo parcely	druh pozemku	užívaná výměra v m ²	katastrální území	LV	obec	
264	2	lesní pozemek	13 457	Zdechovice	639	Zdechovice
271	3	lesní pozemek	10 133	Zdechovice	639	Zdechovice
303	2	lesní pozemek	12 227	Zdechovice	639	Zdechovice
303	5	lesní pozemek	11 252	Zdechovice	639	Zdechovice

303	7	lesní pozemek	6 343	Zdechovice	639	Zdechovice
303	10	ostatní plocha	892	Zdechovice	639	Zdechovice
298	1	lesní pozemek	1 160	Zdechovice	639	Zdechovice
298	32	lesní pozemek	146	Zdechovice	639	Zdechovice
296	1	lesní pozemek	533	Zdechovice	639	Zdechovice
297	3	lesní pozemek	185	Zdechovice	639	Zdechovice
311	1	lesní pozemek	185	Zdechovice	639	Zdechovice
327	6	lesní pozemek	1 402	Zdechovice	639	Zdechovice
274	1	lesní pozemek	4 501	Zdechovice	639	Zdechovice
274	2	lesní pozemek	465	Zdechovice	639	Zdechovice
275	1	lesní pozemek	20 490	Zdechovice	639	Zdechovice
275	4	lesní pozemek	28 550	Zdechovice	639	Zdechovice
275	7	ostatní plocha	850	Zdechovice	639	Zdechovice
275	8	lesní pozemek	13 427	Zdechovice	639	Zdechovice
275	10	lesní pozemek	1 760	Zdechovice	639	Zdechovice
275	11	lesní pozemek	911	Zdechovice	639	Zdechovice
275	12	lesní pozemek	19 354	Zdechovice	639	Zdechovice
275	13	lesní pozemek	182	Zdechovice	639	Zdechovice
275	14	ostatní plocha	1 679	Zdechovice	639	Zdechovice
277	2	lesní pozemek	3 036	Zdechovice	639	Zdechovice
277	3	lesní pozemek	3 117	Zdechovice	639	Zdechovice
277	4	lesní pozemek	690	Zdechovice	639	Zdechovice
281	1	lesní pozemek	923	Zdechovice	639	Zdechovice
281	2	lesní pozemek	2 056	Zdechovice	639	Zdechovice
281	3	lesní pozemek	2 051	Zdechovice	639	Zdechovice
281	4	lesní pozemek	3 421	Zdechovice	639	Zdechovice
281	5	lesní pozemek	148	Zdechovice	639	Zdechovice

281	6	lesní pozemek	370	Zdechovice	639	Zdechovice
285	1	lesní pozemek	393	Zdechovice	639	Zdechovice
285	2	lesní pozemek	658	Zdechovice	639	Zdechovice
285	3	lesní pozemek	420	Zdechovice	639	Zdechovice
285	4	lesní pozemek	75	Zdechovice	639	Zdechovice
287	3	lesní pozemek	60	Zdechovice	639	Zdechovice
287	12	lesní pozemek	987	Zdechovice	639	Zdechovice
287	13	lesní pozemek	1 252	Zdechovice	639	Zdechovice
287	14	lesní pozemek	409	Zdechovice	639	Zdechovice
287	15	lesní pozemek	305	Zdechovice	639	Zdechovice
287	16	lesní pozemek	1 287	Zdechovice	639	Zdechovice
287	17	lesní pozemek	409	Zdechovice	639	Zdechovice
297	1	lesní pozemek	1 467	Zdechovice	639	Zdechovice
298	14	lesní pozemek	431	Zdechovice	639	Zdechovice
298	15	lesní pozemek	3 093	Zdechovice	639	Zdechovice
298	16	lesní pozemek	336	Zdechovice	639	Zdechovice
298	48	lesní pozemek	84	Zdechovice	639	Zdechovice
298	57	lesní pozemek	2 724	Zdechovice	639	Zdechovice
298	58	lesní pozemek	1 335	Zdechovice	639	Zdechovice
298	59	lesní pozemek	1 615	Zdechovice	639	Zdechovice
298	60	lesní pozemek	1 252	Zdechovice	639	Zdechovice
298	61	lesní pozemek	1 706	Zdechovice	639	Zdechovice
298	62	lesní pozemek	782	Zdechovice	639	Zdechovice
298	63	lesní pozemek	2 845	Zdechovice	639	Zdechovice
271	4	lesní pozemek	717	Zdechovice	639	Zdechovice
303	6	lesní pozemek	938	Zdechovice	639	Zdechovice
303	8	lesní pozemek	2 211	Zdechovice	639	Zdechovice

275	2	lesní pozemek	1 301	Zdechovice	639	Zdechovice
403	2	lesní pozemek	1 393	Labětín	951	Řečany nad Labem
403	44	lesní pozemek	380	Labětín	951	Řečany nad Labem
403	46	lesní pozemek	502	Labětín	951	Řečany nad Labem
403	47	lesní pozemek	557	Labětín	951	Řečany nad Labem
403	48	lesní pozemek	558	Labětín	951	Řečany nad Labem
403	50	lesní pozemek	927	Labětín	951	Řečany nad Labem
403	52	lesní pozemek	871	Labětín	951	Řečany nad Labem
403	53	lesní pozemek	835	Labětín	951	Řečany nad Labem
403	54	lesní pozemek	756	Labětín	951	Řečany nad Labem
403	56	lesní pozemek	121	Labětín	951	Řečany nad Labem
403	58	lesní pozemek	110	Labětín	951	Řečany nad Labem
403	59	lesní pozemek	110	Labětín	951	Řečany nad Labem
403	60	lesní pozemek	104	Labětín	951	Řečany nad Labem
403	105	lesní pozemek	568	Labětín	951	Řečany nad Labem
403	106	lesní pozemek	648	Labětín	951	Řečany nad Labem
403	107	lesní pozemek	760	Labětín	951	Řečany nad Labem
403	109	lesní pozemek	573	Labětín	951	Řečany nad Labem
403	112	lesní pozemek	289	Labětín	951	Řečany nad Labem
388	1	lesní pozemek	1 166	Labětín	951	Řečany nad Labem
400	1	lesní pozemek	3 001	Labětín	951	Řečany nad Labem
400	5	lesní pozemek	5 533	Labětín	951	Řečany nad Labem
400	6	lesní pozemek	4 367	Labětín	951	Řečany nad Labem
400	7	lesní pozemek	1 591	Labětín	951	Řečany nad Labem
400	8	lesní pozemek	2 784	Labětín	951	Řečany nad Labem
400	9	lesní pozemek	3 788	Labětín	951	Řečany nad Labem
400	11	lesní pozemek	362	Labětín	951	Řečany nad Labem

400	12	lesní pozemek	1 940	Labětín	951	Řečany nad Labem
400	13	lesní pozemek	1 674	Labětín	951	Řečany nad Labem
400	14	lesní pozemek	5 780	Labětín	951	Řečany nad Labem
400	15	lesní pozemek	2 559	Labětín	951	Řečany nad Labem
400	21	lesní pozemek	591	Labětín	951	Řečany nad Labem
409	4	lesní pozemek	15	Labětín	951	Řečany nad Labem
412	1	lesní pozemek	1 084	Labětín	951	Řečany nad Labem
412	17	lesní pozemek	3 590	Labětín	951	Řečany nad Labem
412	19	lesní pozemek	283	Labětín	951	Řečany nad Labem
412	20	lesní pozemek	3 606	Labětín	951	Řečany nad Labem
412	21	lesní pozemek	146	Labětín	951	Řečany nad Labem
412	22	lesní pozemek	141	Labětín	951	Řečany nad Labem
412	23	lesní pozemek	84	Labětín	951	Řečany nad Labem
412	25	lesní pozemek	446	Labětín	951	Řečany nad Labem
381	4	lesní pozemek	6 092	Labětín	951	Řečany nad Labem
381	5	lesní pozemek	137	Labětín	951	Řečany nad Labem
381	6	lesní pozemek	393	Labětín	951	Řečany nad Labem
383	6	ostatní plocha	104	Labětín	951	Řečany nad Labem
383	7	ostatní plocha	4	Labětín	951	Řečany nad Labem
383	8	ostatní plocha	85	Labětín	951	Řečany nad Labem
383	9	ostatní plocha	1 121	Labětín	951	Řečany nad Labem
385	2	ostatní plocha	156	Labětín	951	Řečany nad Labem
385	4	ostatní plocha	49	Labětín	951	Řečany nad Labem
385	5	ostatní plocha	54	Labětín	951	Řečany nad Labem
403	24	lesní pozemek	1 605	Labětín	951	Řečany nad Labem
403	63	lesní pozemek	2 350	Labětín	951	Řečany nad Labem
410	6	lesní pozemek	357	Labětín	951	Řečany nad Labem

403	80	lesní pozemek	152	Labětín	951	Řečany nad Labem
403	88	lesní pozemek	2 465	Labětín	951	Řečany nad Labem
403	92	lesní pozemek	2 099	Labětín	951	Řečany nad Labem
403	94	lesní pozemek	1 665	Labětín	951	Řečany nad Labem
412	5	lesní pozemek	630	Labětín	951	Řečany nad Labem
412	6	lesní pozemek	162	Labětín	951	Řečany nad Labem
412	10	lesní pozemek	314	Labětín	951	Řečany nad Labem
412	13	lesní pozemek	218	Labětín	951	Řečany nad Labem
615	2	lesní pozemek	456	Řečany nad Labem	951	Řečany nad Labem
616	2	lesní pozemek	2 333	Řečany nad Labem	951	Řečany nad Labem
617		lesní pozemek	1 632	Řečany nad Labem	951	Řečany nad Labem
618	1	lesní pozemek	2 785	Řečany nad Labem	951	Řečany nad Labem
625	3	lesní pozemek	662	Řečany nad Labem	951	Řečany nad Labem
625	5	lesní pozemek	510	Řečany nad Labem	951	Řečany nad Labem
625	6	lesní pozemek	391	Řečany nad Labem	951	Řečany nad Labem
626	1	lesní pozemek	318	Řečany nad Labem	951	Řečany nad Labem
626	2	lesní pozemek	257	Řečany nad Labem	951	Řečany nad Labem
626	3	lesní pozemek	229	Řečany nad Labem	951	Řečany nad Labem
132	1	lesní pozemek	1 173	Spytovice	639	Zdechovice
132	2	lesní pozemek	351	Spytovice	639	Zdechovice
132	3	lesní pozemek	1 133	Spytovice	639	Zdechovice
132	5	lesní pozemek	109	Spytovice	639	Zdechovice
132	7	lesní pozemek	439	Spytovice	639	Zdechovice
132	9	lesní pozemek	54	Spytovice	639	Zdechovice
139	1	lesní pozemek	1 112	Spytovice	639	Zdechovice
139	4	lesní pozemek	525	Spytovice	639	Zdechovice
139	26	lesní pozemek	2 714	Spytovice	639	Zdechovice

139	27	lesní pozemek	2 540	Spytovice	639	Zdechovice
139	28	lesní pozemek	2 392	Spytovice	639	Zdechovice
139	32	lesní pozemek	1 459	Spytovice	639	Zdechovice
510	2	ostatní plocha	93	Spytovice	639	Zdechovice
510	8	ostatní plocha	328	Spytovice	639	Zdechovice
181		lesní pozemek	2 534	Trnávka	951	Trnávka
183	1	lesní pozemek	2 007	Trnávka	951	Trnávka
192	11	lesní pozemek	27 876	Trnávka	951	Trnávka
192	13	lesní pozemek	22 579	Trnávka	951	Trnávka
192	15	ostatní plocha	1 939	Trnávka	951	Trnávka
192	16	lesní pozemek	11 580	Trnávka	951	Trnávka
192	18	lesní pozemek	8 738	Trnávka	951	Trnávka
192	20	lesní pozemek	431	Trnávka	951	Trnávka
192	21	lesní pozemek	4 533	Trnávka	951	Trnávka
192	22	ostatní plocha	1 262	Trnávka	951	Trnávka
192	23	ostatní plocha	411	Trnávka	951	Trnávka
192	24	lesní pozemek	637	Trnávka	951	Trnávka
192	25	lesní pozemek	6 198	Trnávka	951	Trnávka
192	27	lesní pozemek	78	Trnávka	951	Trnávka

5. Pachtovné: celkové roční pachtovné bez DPH, včetně pachtovného za dlouhodobý hmotný majetek a pachtovného za pozemky, které nejsou předmětem tohoto souhlasu bude činit 714 236,-Kč.

6. Doba trvání pachtu: od doby účinnosti smlouvy o pachtu č. 4007/2018 do 31. 12. 2029.

Odůvodnění:

Lesy České republiky, s. p. (dále též „LČR“) předložily Ministerstvu zemědělství (dále též „ministerstvo“) dopisem č. j. LCR099/17/001363/2019, zaevidovaným dne 13. 5. 2019 a doplněním čj. LCR099/17/002099/2019, zaevidovaným dne 20. 6. 2019, žádost o udělení

souhlasu ministerstva k nakládání s určeným majetkem podniku dle § 17 odst. 2 zákona č. 77/1997 Sb., o státním podniku, ve znění pozdějších předpisů z důvodu uzavření smlouvy o pachtu pozemků nebo části pozemků určených k plnění funkcí lesa se společností LESOŠKOLKY s. r. o. za účelem provozování lesní školky. Požadavek pachtýře na dobu pachtu přesahující 5 let vychází z investic do nových technologií a skladovacích kapacit.

Výše pachtovného byla stanovena dohodou na základě vnitřního předpisu LČR.

Ministerstvo posoudilo návrh a podklady v jejich vzájemné souvislosti a z hlediska nakládání s majetkem státního podniku podle části páté zákona o státním podniku nakládání s určeným majetkem státního podniku ve výše uvedeném rozsahu schválilo.

Za právní správnost a ekonomickou účelnost nakládání s určeným majetkem, který je předmětem tohoto schválení, zodpovídá LČR.

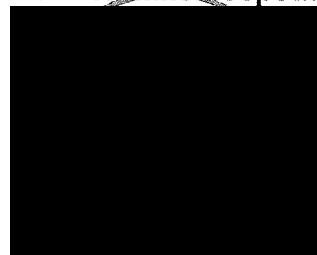
Toto rozhodnutí se zasílá žadateli ve dvou stejnopisech.

Podklady zůstávají součástí spisu ministerstva.



[Redacted name]

**náměstek pro řízení
Sekce lesního hospodářství**



MĚSTSKÝ ÚŘAD PŘELOUČ

odbor životního prostředí

☒ ČESKOSLOVENSKÉ ARMÁDY 1665, 535 33 PŘELOUČ

SPIS. ZN.: SMUPC/22278/2018/OŽP/NF
Č. J.: MUPC/3742/2019/OŽP/NF
VYŘIZUJE: [REDAKCE]
TEL.: [REDAKCE]
E-MAIL: [REDAKCE]
DATUM: 20.02.2019

Dle rozdělovníku



Městský úřad Přelouč

Toto rozhodnutí nabylo právní moci

dne: 9.3.2019

Zapsáno dne: 1.4.2019

ROZHODNUTÍ

Městský úřad Přelouč, odbor životního prostředí, věcně a místně příslušný orgán státní správy lesů podle § 47 odst. 1 písm. a) a § 48 odst. 1 písm. a) zákona č. 289/1995 Sb., o lesích a o změně a doplnění některých zákonů, ve znění pozdějších předpisů (dále jen lesní zákon), v souladu se zákonem č. 500/2004 Sb., správní řád, ve znění pozdějších předpisů (dále jen správní řád), ve společném řízení vedeném podle § 140 správního řádu na základě žádostí podaných státním podnikem Lesy České republiky, s.p., Přemyslova 1106/19, Nový Hradec Králové, 500 08 Hradec Králové, IČ: 421 96 451 (dále též žadatel),

I. rozhodl

podle § 3 odst. 3 lesního zákona v pochybnostech, že níže uvedené pozemky

Č.	Katastrální území	Parcela č. (KN)	Výměra (m ²)	Druh pozemku	Způsob využití
1	Chrtňíky	173	634	Ostatní plocha	Manipulační plocha
2	Chrtňíky	180/2	760	Ostatní plocha	Manipulační plocha
3	Labětín	371/2	151	Vodní plocha	Koryto vodního toku umělé
4	Labětín	371/3	105	Vodní plocha	Koryto vodního toku umělé
5	Labětín	371/5	384	Ostatní plocha	Neploďná půda
6	Labětín	380/1	131	Ostatní plocha	Neploďná půda
7	Labětín	380/2	138	Ostatní plocha	Neploďná půda
8	Labětín	403/12	156	Ostatní plocha	Ostatní komunikace
9	Labětín	403/56	121	Ostatní plocha	Ostatní komunikace
10	Labětín	403/58	110	Ostatní plocha	Ostatní komunikace
11	Labětín	403/59	110	Ostatní plocha	Ostatní komunikace
12	Labětín	403/60	104	Ostatní plocha	Ostatní komunikace
13	Labětín	403/80	152	Ostatní plocha	Ostatní komunikace
14	Labětín	406/3	111	Vodní plocha	Koryto vodního toku umělé
15	Labětín	406/4	8	Vodní plocha	Koryto vodního toku umělé
16	Labětín	409/4	15	Vodní plocha	Vodní nádrž přírodní

18	Lohenice u Přelouče	612/2	2506	Vodní plocha	Koryto vodního toku umělé
19	Řečany nad Labem	626/1	318	Ostatní plocha	Ostatní komunikace
20	Řečany nad Labem	626/2	257	Ostatní plocha	Ostatní komunikace
21	Řečany nad Labem	626/3	229	Ostatní plocha	Ostatní komunikace
22	Řečany nad Labem	631/6	1314	Ostatní plocha	Jiná plocha
23	Řečany nad Labem	631/7	179	Ostatní plocha	Jiná plocha
24	Spytovice	132/5	109	Vodní plocha	Koryto vodního toku umělé
25	Spytovice	139/4	525	Vodní plocha	Koryto vodního toku umělé
26	Spytovice	139/13	562	Vodní plocha	Koryto vodního toku umělé
27	Spytovice	139/14	13	Vodní plocha	Koryto vodního toku umělé
28	Spytovice	139/17	322	Ostatní plocha	Neplošná půda
29	Spytovice	139/25	451	Vodní plocha	Koryto vodního toku umělé
30	Spytovice	139/34	828	Vodní plocha	Koryto vodního toku umělé
31	Spytovice	139/35	38	Vodní plocha	Koryto vodního toku umělé
32	Spytovice	139/36	43	Vodní plocha	Koryto vodního toku umělé
33	Spytovice	139/38	83	Ostatní plocha	Neplošná půda
34	Spytovice	139/39	93	Ostatní plocha	Neplošná půda
35	Spytovice	139/40	183	Ostatní plocha	Neplošná půda
36	Spytovice	139/45	755	Orná půda	
37	Spytovice	141/16	185	Vodní plocha	Koryto vodního toku umělé
38	Spytovice	141/28	234	Vodní plocha	Koryto vodního toku umělé
39	Spytovice	141/39	176	Vodní plocha	Koryto vodního toku umělé
40	Spytovice	142/11	141	Vodní plocha	Koryto vodního toku umělé
41	Spytovice	142/30	137	Vodní plocha	Koryto vodního toku umělé
42	Spytovice	142/31	141	Vodní plocha	Koryto vodního toku umělé
43	Spytovice	142/32	99	Vodní plocha	Koryto vodního toku umělé
44	Spytovice	142/33	202	Vodní plocha	Koryto vodního toku umělé
45	Spytovice	142/37	312	Vodní plocha	Koryto vodního toku umělé
46	Spytovice	142/60	357	Vodní plocha	Koryto vodního toku umělé
47	Spytovice	142/61	219	Vodní plocha	Koryto vodního toku umělé
48	Spytovice	142/63	354	Vodní plocha	Koryto vodního toku umělé
49	Spytovice	142/64	79	Vodní plocha	Koryto vodního toku umělé
50	Spytovice	142/66	77	Vodní plocha	Koryto vodního toku umělé
51	Spytovice	142/67	67	Vodní plocha	Koryto vodního toku umělé
52	Spytovice	142/69	58	Vodní plocha	Koryto vodního toku umělé

53	Spytovice	142/70	51	Vodní plocha	Koryto vodního toku umělé
54	Spytovice	142/71	59	Vodní plocha	Koryto vodního toku umělé
55	Spytovice	142/72	53	Vodní plocha	Koryto vodního toku umělé
56	Štěpánov u Přelouče	267	284	Ostatní plocha	Jiná plocha
57	Štěpánov u Přelouče	268	173	Ostatní plocha	Jiná plocha
58	Trnávka	192/20	431	Ostatní plocha	Ostatní komunikace
59	Trnávka	192/34	52	Ostatní plocha	Ostatní komunikace
60	Trnávka	192/35	262	Ostatní plocha	Ostatní komunikace
61	Urbanice	352/9	372	Vodní plocha	Koryto vodního toku přirozené nebo upravené
62	Zdechovice	264/5	236	Ostatní plocha	Ostatní komunikace
63	Zdechovice	264/6	2127	Vodní plocha	Koryto vodního toku umělé
64	Zdechovice	271/4	717	Vodní plocha	Koryto vodního toku umělé
65	Zdechovice	275/2	1301	Vodní plocha	Koryto vodního toku umělé
66	Zdechovice	275/5	636	Ostatní plocha	Ostatní komunikace
71	Zdechovice	297/1	1467	Ostatní plocha	Ostatní komunikace
72	Zdechovice	297/3	185	Ostatní plocha	Ostatní komunikace
73	Zdechovice	303/6	938	Vodní plocha	Koryto vodního toku přirozené nebo upravené
74	Zdechovice	303/8	2211	Vodní plocha	Koryto vodního toku přirozené nebo upravené
75	Zdechovice	638	19	Ostatní plocha	Jiná plocha
104	Trnávka	192/27	78	Ostatní plocha	Ostatní komunikace
108	Zdechovice	275/11	911	Ostatní plocha	Ostatní komunikace

jsou

pozemky určené k plnění funkcí lesa (dále jen PUPFL) vymezené ustanovením § 3 odst. 1 písm. a) lesního zákona, tj. pozemky druhu „lesní pozemek“.

II. rozhodl

podle § 3 odst. 3 lesního zákona v pochybnostech, že níže uvedené pozemky

Č.	Katastrální území	Parcela č. (KN)	Výměra (m ²)	Druh pozemku	Způsob využití
78	Chvaletice	1447/1	3598	Ostatní plocha	Ostatní komunikace
79	Labětín	383/6	104	Ostatní plocha	Manipulační plocha
80	Labětín	383/7	4	Ostatní plocha	Manipulační plocha
81	Labětín	383/8	85	Ostatní plocha	Manipulační plocha

82	Labětín	383/9	1121	Ostatní plocha	Manipulační plocha
83	Labětín	385/2	156	Ostatní plocha	Neploďná půda
84	Labětín	385/4	49	Ostatní plocha	Neploďná půda
85	Labětín	385/5	54	Ostatní plocha	Neploďná půda
94	Ledec	266/1	1669	Ostatní plocha	Ostatní komunikace
96	Spytovice	510/2	93	Ostatní plocha	Ostatní komunikace
98	Spytovice	510/8	328	Ostatní plocha	Ostatní komunikace
99	Štěpánov u Přelouče	50/15	9310	Ostatní plocha	Ostatní komunikace
100	Trnávka	192/15	1939	Ostatní plocha	Ostatní komunikace
101	Trnávka	192/22	1262	Ostatní plocha	Ostatní komunikace
102	Trnávka	192/23	411	Ostatní plocha	Ostatní komunikace
105	Zdechovice	271/2	1803	Ostatní plocha	Ostatní komunikace
106	Zdechovice	275/7	850	Ostatní plocha	Ostatní komunikace
109	Zdechovice	275/14	1679	Ostatní plocha	Ostatní komunikace
110	Zdechovice	278	1439	Ostatní plocha	Ostatní komunikace
111	Zdechovice	297/2	608	Ostatní plocha	Ostatní komunikace
112	Zdechovice	298/3	349	Ostatní plocha	Ostatní komunikace
113	Zdechovice	298/31	41	Ostatní plocha	Ostatní komunikace
114	Zdechovice	302/1	4602	Ostatní plocha	Ostatní komunikace
115	Zdechovice	303/10	892	Ostatní plocha	Ostatní komunikace
116	Zdechovice	567	2007	Ostatní plocha	Ostatní komunikace

jsou

PUPFL vymezené ustanovením § 3 odst. 1 písm. b) lesního zákona, tj. „jiné pozemky“ se způsobem ochrany PUPFL.

III. zastavuje

podle § 66 odst. 1 písm. a) správního řádu řízení vedené podle § 3 odst. 3 lesního zákona v pochybnostech o tom, zda níže uvedené pozemky jsou PUPFL, a to z důvodu zpětvzetí žádostí.

Č.	Katastrální území	Parcela č. (KN)	Výměra (m ²)	Druh pozemku	Způsob využití
17	Lohenice u Přelouče	554/1	568	Ostatní plocha	Neploďná půda
67	Zdechovice	283/1	59	Vodní plocha	Koryto vodního toku umělé
68	Zdechovice	283/2	137	Vodní plocha	Koryto vodního toku umělé
69	Zdechovice	283/3	167	Vodní plocha	Koryto vodního toku umělé
70	Zdechovice	283/4	179	Vodní plocha	Koryto vodního toku umělé

76	Břehy	666/1	80	Ostatní plocha	Ostatní komunikace
77	Břehy	811/24	395	Ostatní plocha	Ostatní komunikace
86	Labětín	386/1	147	Ostatní plocha	Ostatní komunikace
87	Labětín	386/3	559	Ostatní plocha	Ostatní komunikace
88	Labětín	386/4	230	Ostatní plocha	Ostatní komunikace
89	Labětín	386/6	648	Ostatní plocha	Ostatní komunikace
90	Labětín	386/7	51	Ostatní plocha	Ostatní komunikace
91	Labětín	386/9	85	Ostatní plocha	Ostatní komunikace
92	Labětín	403/81	397	Ostatní plocha	Ostatní komunikace
93	Labětín	458/4	576	Ostatní plocha	Ostatní komunikace
95	Lipoltice	504/7	962	Ostatní plocha	Ostatní komunikace
97	Spytovice	510/5	182	Ostatní plocha	Ostatní komunikace
103	Trnávka	192/26	359	Ostatní plocha	Ostatní komunikace
107	Zdechovice	275/9	1516	Ostatní plocha	Ostatní komunikace

Účastníci řízení podle § 27 odst. 1 správního řádu:

1. Lesy České republiky, s.p., Přemyslova 1106/19, Nový Hradec Králové, 500 08 Hradec Králové, IČ: 421 96 451

Odůvodnění

Městský úřad Přelouč, odbor životního prostředí, orgán státní správy lesů (dále jen OSSL), obdržel dne 28.11.2018 žádost podanou státním podnikem Lesy České republiky, s.p., Lesní správou Nasavrky, Náměstí 13, 538 25 Nasavrky, evidováno pod č. j. MUPC/22278/2018/OŽP/NF, o rozhodnutí v pochybnostech o tom, zda pozemky blíže definované ve výrocích tohoto rozhodnutí pod č. 1 až 75 jsou PUPFL. Téhož dne správní orgán obdržel žádost téhož žadatele, evidováno pod č. j. MUPC/22279/2018/OŽP/NF, o označení ostatních ploch za PUPFL, tj. o přiřazení způsobu ochrany PUPFL k pozemkům blíže definovaným ve výrocích tohoto rozhodnutí pod č. 76 až 116 (pozn. OSSL: obsahově považováno rovněž za žádost o rozhodnutí v pochybnostech podle § 3 odst. 3 lesního zákona).

Žádostmi dotčené pozemky jsou pozemky ve vlastnictví České republiky, vůči nimž přísluší právo hospodařit s majetkem státu žadateli.

Podle ustanovení § 44 odst. 1 správního řádu, kdy řízení o žádosti je zahájeno dnem, kdy žádost nebo jiný návrh, kterým se zahajuje řízení (dále jen žádost), došel věcně a místně příslušnému správnímu orgánu, došlo k zahájení řízení vůči oběma podaným žádostem shodně dnem 28.11.2018, tj. dnem jejich obdržení.

V návaznosti k podaným žádostem posuzovaným podle jejich obsahu byla obě řízení vzhledem k věcné souvislosti a totožnému účastníkovi řízení unesením č. j. MUPC/23374/2018/OŽP/NF ze dne 17.12.2018 sloučena.

Žádosti byly odůvodněny konstatováním, že dané pozemky jsou PUPFL, v případě pozemků uvedených ve výrocích tohoto rozhodnutí pod č. 1 až 75 pozemky druhu „lesní pozemek“, v případě pozemků uvedených ve výrocích tohoto rozhodnutí pod č. 76 až 116 „jinými pozemky“ se způsobem ochrany PUPFL. Přílohu obou žádostí tvořil samostatný seznam s předmětnými pozemky.

Z důvodu potřeby posouzení skutečného stavu věci správní orgán rozhodl o provedení důkazu ohledáním, a to opakovaně vzhledem ke značnému počtu ohledávaných pozemků. Konkrétně se jednalo o provedení důkazu ohledáním dne 08.01.2019 na základě usnesení č. j. MUPC/23523/2018/OŽP/NF ze dne 19.12.2018, dne 22.01.2019 na základě usnesení č. j. MUPC/738/2019/OŽP/NF ze dne 11.01.2019 a dne 14.02.2019 na základě usnesení č. j. MUPC/2115/2019/OŽP/NF ze dne 29.01.2019. Ohledání dne 14.02.2019 bylo spojeno s ústním jednáním uskutečněným ve smyslu ustanovení § 49 správního řádu.

Dne 15.02.2019, evidováno pod č. j. MUPC/3477/2019/OŽP/NF, správní orgán obdržel žádost o zpětvzetí části žádosti správním orgánem evidované pod č. j. MUPC/22878/2018/OŽP/NF, a to v rozsahu pozemků definovaných ve výrocích tohoto rozhodnutí pod č. 17, 67, 68, 69 a 70. Též dne, evidováno pod č. j. MUPC/3478/2019/OŽP/NF, správní orgán obdržel žádost o zpětvzetí části žádosti správním orgánem evidované pod č. j. MUPC/22879/2018/OŽP/NF, a to v rozsahu pozemků definovaných ve výrocích tohoto rozhodnutí pod č. 76, 77, 86, 87, 88, 89, 90, 91, 92, 93, 95, 97, 103 a 107.

Dne 08.01.2019, 22.01.2019 a 14.02.2019 OSSL provedl důkaz ohledáním, a to s následujícími zjištěními a závěry uvedenými ve společném protokolu o provedení důkazu ohledáním a ústním jednání sepsaném dne 19.02.2019 pod č. j. MUPC/3573/2019/OŽP/NF.

Předmět ohledání: Popis dotčených pozemků: viz pozemky uvedené ve výrocích tohoto rozhodnutí. Vlastník PUPFL: viz žadatel. **Osoby vyrozuměné o provedení důkazu ohledáním:** Účastníci řízení podle § 27 odst. 1 správního řádu: viz žadatel. Přítomní: Oprávněná úřední osoba: Bc. František Novotný, Městský úřad Přelouč, odbor životního prostředí, referent odboru, osobní číslo 758. Účastníci řízení podle § 27 odst. 1 správního řádu: žadatel dne 22.01.2019 a 14.02.2019. **Místo a čas provedení důkazu ohledáním:** viz usnesení o provedení důkazu ohledáním. **Na místě bylo zjištěno:**

Č.	Druh pozemku dle zjištěného stavu	Stav zjištěný dle leteckého snímku a ohledání	Zjištěný stav podrobně
1	PUPFL § 3 odst. 1 písm. a)	Lesní porost	Lesní porost, BO, 80 - 100 let
2	PUPFL § 3 odst. 1 písm. a)	Lesní porost	Lesní porost, JV mléč, 80 - 100 let
3	PUPFL § 3 odst. 1 písm. a)	Lesní porost	Plocha s výskytem SM (stromky do 1 m silně poškozené zvěří), roztroušeně BR, BO, JV jasanolistý (výška cca 4 m), bývalé lesní školky
4	PUPFL § 3 odst. 1 písm. a)	Lesní porost	Tyčovina BO, výška cca nad 4 m, bývalé lesní školky
5	PUPFL § 3 odst. 1 písm. a)	Lesní porost	TP cca 50 let
6	PUPFL § 3 odst. 1 písm. a)	Lesní porost	TP cca 50 let + holina
7	PUPFL § 3 odst. 1 písm. a)	Lesní porost	TP cca 50 let + holina
8	PUPFL § 3 odst. 1 písm. a)	Lesní porost	
9	PUPFL § 3 odst. 1 písm. a)	Lesní školka	Zaplocený areál lesních školek
10	PUPFL § 3 odst. 1 písm. a)	Lesní školka	Zaplocený areál lesních školek
11	PUPFL § 3 odst. 1 písm. a)	Lesní školka	Zaplocený areál lesních školek
12	PUPFL § 3 odst. 1 písm. a)	Lesní školka	Zaplocený areál lesních školek
13	PUPFL § 3 odst. 1 písm. a)	Lesní školka	Zaplocený areál lesních školek
14	PUPFL § 3 odst. 1 písm. a)	Lesní porost	
15	PUPFL § 3 odst. 1 písm. a)	Lesní porost	
16	PUPFL § 3 odst. 1 písm. a)	Lesní porost	Zaplocený areál lesních školek

17	Zpětvzetí žádosti	Lesní porost	Lesní porost, DB, cca 80 let; zpětvzetí žádosti z důvodu zaměření pozemku a stavby
18	PUPFL § 3 odst. 1 písm. a)	Lesní porost	Lesní cesta nezpevněná v BO porostu ve věku cca 40 let
19	PUPFL § 3 odst. 1 písm. a)	Lesní porost s lesní cestou	Lesní porost s nezpevněnou lesní cestou v zaplaceném areálu lesních školek
20	PUPFL § 3 odst. 1 písm. a)	Lesní porost s lesní cestou	Lesní porost s nezpevněnou lesní cestou v zaplaceném areálu lesních školek
21	PUPFL § 3 odst. 1 písm. a)	Lesní porost s lesní cestou	Lesní porost s nezpevněnou lesní cestou v zaplaceném areálu lesních školek
22	PUPFL § 3 odst. 1 písm. a)	Lesní porost	
23	PUPFL § 3 odst. 1 písm. a)	Lesní porost	
24	PUPFL § 3 odst. 1 písm. a)	Lesní školka	Zaplacený areál lesních školek
25	PUPFL § 3 odst. 1 písm. a)	Lesní školka	Zaplacený areál lesních školek
26	PUPFL § 3 odst. 1 písm. a)	Lesní porost	Bývalé lesní školky
27	PUPFL § 3 odst. 1 písm. a)	Lesní porost	
28	PUPFL § 3 odst. 1 písm. a)	Lesní porost	
29	PUPFL § 3 odst. 1 písm. a)	Lesní porost	Bývalé lesní školky
30	PUPFL § 3 odst. 1 písm. a)	Lesní porost	Bývalé lesní školky
31	PUPFL § 3 odst. 1 písm. a)	Lesní porost	
32	PUPFL § 3 odst. 1 písm. a)	Lesní porost	
33	PUPFL § 3 odst. 1 písm. a)	Lesní porost	
34	PUPFL § 3 odst. 1 písm. a)	Lesní porost	
35	PUPFL § 3 odst. 1 písm. a)	Lesní porost	
36	PUPFL § 3 odst. 1 písm. a)	Lesní porost	
37	PUPFL § 3 odst. 1 písm. a)	Lesní porost	Bývalé lesní školky
38	PUPFL § 3 odst. 1 písm. a)	Lesní porost	Bývalé lesní školky
39	PUPFL § 3 odst. 1 písm. a)	Lesní porost	Bývalé lesní školky
40	PUPFL § 3 odst. 1 písm. a)	Lesní porost	Bývalé lesní školky
41	PUPFL § 3 odst. 1 písm. a)	Lesní porost	Bývalé lesní školky
42	PUPFL § 3 odst. 1 písm. a)	Lesní porost	Bývalé lesní školky
43	PUPFL § 3 odst. 1 písm. a)	Lesní porost	Bývalé lesní školky
44	PUPFL § 3 odst. 1 písm. a)	Lesní porost	Bývalé lesní školky
45	PUPFL § 3 odst. 1 písm. a)	Lesní porost	Bývalé lesní školky
46	PUPFL § 3 odst. 1 písm. a)	Lesní porost	Bývalé lesní školky
47	PUPFL § 3 odst. 1 písm. a)	Lesní porost	Bývalé lesní školky
48	PUPFL § 3 odst. 1 písm. a)	Lesní porost	Bývalé lesní školky
49	PUPFL § 3 odst. 1 písm. a)	Lesní porost	Bývalé lesní školky
50	PUPFL § 3 odst. 1 písm. a)	Lesní porost	Bývalé lesní školky
51	PUPFL § 3 odst. 1 písm. a)	Lesní porost	Bývalé lesní školky
52	PUPFL § 3 odst. 1 písm. a)	Lesní porost	Bývalé lesní školky
53	PUPFL § 3 odst. 1 písm. a)	Lesní porost	Bývalé lesní školky
54	PUPFL § 3 odst. 1 písm. a)	Lesní porost	Bývalé lesní školky
55	PUPFL § 3 odst. 1 písm. a)	Lesní porost	Bývalé lesní školky
56	PUPFL § 3 odst. 1 písm. a)	Lesní porost	Nezapojený nálet JIV, BR, BO, MD, SM

57	PUPFL § 3 odst. 1 písm. a)	Lesní porost	Lesní porost, mlazina BO
58	PUPFL § 3 odst. 1 písm. a)	Lesní školka	Zaplocený areál lesních školek
59	PUPFL § 3 odst. 1 písm. a)	Lesní porost	Zaplocený areál lesních školek
60	PUPFL § 3 odst. 1 písm. a)	Lesní porost	Zaplocený areál lesních školek
61	PUPFL § 3 odst. 1 písm. a)	Lesní porost	Koryto vodního toku vyschlé, les, nálet
62	PUPFL § 3 odst. 1 písm. a)	Lesní porost	Lesní porost, OL, cca 50 let
63	PUPFL § 3 odst. 1 písm. a)	Lesní porost	Zanesené koryto v porostu s OL, TP ve věku cca nad 50 let
64	PUPFL § 3 odst. 1 písm. a)	Lesní školka	Zaplocený areál lesních školek, starý vodní tok
65	PUPFL § 3 odst. 1 písm. a)	Lesní porost + lesní školka	Zaplocený areál lesních školek
66	PUPFL § 3 odst. 1 písm. a)	Lesní porost	Střemcha ptačí, DB, cca 60 let
67	Zpětvzetí žádosti	Lesní porost	Zanesené koryto vodního toku v zaploceném areálu lesních školek, DB, BO cca 30 let, probíhá těžba
68	Zpětvzetí žádosti	Lesní porost	Zanesené koryto vodního toku v zaploceném areálu lesních školek, DB, BO cca 30 let, probíhá těžba
69	Zpětvzetí žádosti	Lesní porost	Zanesené koryto vodního toku v zaploceném areálu lesních školek, DB, BO cca 30 let, probíhá těžba
70	Zpětvzetí žádosti	Lesní porost	Zanesené koryto vodního toku v zaploceném areálu lesních školek, DB, BO cca 30 let, probíhá těžba
71	PUPFL § 3 odst. 1 písm. a)	Lesní školka	Zaplocený areál lesních školek
72	PUPFL § 3 odst. 1 písm. a)	Lesní porost	Zaplocený areál lesních školek
73	PUPFL § 3 odst. 1 písm. a)	Lesní porost	Zanesený příkop v zaplocené lesní školce
74	PUPFL § 3 odst. 1 písm. a)	Lesní porost	Zanesený příkop v zaplocené lesní školce
75	PUPFL § 3 odst. 1 písm. a)	Lesní porost	Malý pozemek se střemchou ptačí ve věku cca 40 let u vodního toku
76	Zpětvzetí žádosti	Lesní cesta	Lesní cesta nezpevněná
77	Zpětvzetí žádosti	Lesní cesta	Lesní cesta nezpevněná
78	PUPFL § 3 odst. 1 písm. b)	Lesní cesta	Lesní cesta zpevněná kamenivem, evidováno jako stavba
79	PUPFL § 3 odst. 1 písm. b)	Manipulační plocha	Zavodněný příkop v zaploceném areálu lesních školek
80	PUPFL § 3 odst. 1 písm. b)	Manipulační plocha	Zavodněný příkop v zaploceném areálu lesních školek
81	PUPFL § 3 odst. 1 písm. b)	Manipulační plocha	Manipulační plocha
82	PUPFL § 3 odst. 1 písm. b)	Manipulační plocha	Manipulační plocha s uloženým substrátem
83	PUPFL § 3 odst. 1 písm. b)	Manipulační plocha	Plocha u rybníku, jalovec, SM pichlavý cca 30 let
84	PUPFL § 3 odst. 1 písm. b)	Manipulační plocha	Plocha u rybníku, vrba jíva cca 40 let

85	PUPFL § 3 odst. 1 písm. b)	Manipulační plocha	Zavodňný příkop v zaplaceném areálu lesních školek
86	Zpětvzetí žádosti	Lesní školka	Nezpevněná cesta v zaplaceném areálu lesní školky
87	Zpětvzetí žádosti	Lesní školka	Nezpevněná cesta v zaplaceném areálu lesní školky
88	Zpětvzetí žádosti	Lesní školka	Nezpevněná cesta v zaplaceném areálu lesní školky
89	Zpětvzetí žádosti	Lesní školka	Nezpevněná cesta v zaplaceném areálu lesní školky
90	Zpětvzetí žádosti	Lesní školka	Nezpevněná cesta v zaplaceném areálu lesní školky
91	Zpětvzetí žádosti	Lesní školka	Nezpevněná cesta v zaplaceném areálu lesní školky
92	Zpětvzetí žádosti	Lesní školka	Zaplacený areál lesní školky
93	Zpětvzetí žádosti	Lesní školka	Zaplacený areál lesní školky
94	PUPFL § 3 odst. 1 písm. b)	Lesní cesta	Lesní cesta zpevněná
95	Zpětvzetí žádosti	Lesní cesta	Lesní cesta v jižní části zpevněná kamenivem, v severní části nezpevněná do 4 m
96	PUPFL § 3 odst. 1 písm. b)	Lesní cesta	Lesní cesta zpevněná, asfalt, kamenivo, v zaplaceném areálu lesní školky
97	Zpětvzetí žádosti	Lesní školka	Zaplacený areál lesní školky
98	PUPFL § 3 odst. 1 písm. b)	Lesní cesta	Lesní cesta zpevněná, asfalt, kamenivo, v zaplaceném areálu lesní školky
99	PUPFL § 3 odst. 1 písm. b)	Lesní cesta	Lesní cesta zpevněná, okruh bývalého vojenského areálu
100	PUPFL § 3 odst. 1 písm. b)	Lesní cesta	Lesní cesta zpevněná, asfalt, kamenivo, v zaplaceném areálu lesní školky
101	PUPFL § 3 odst. 1 písm. b)	Lesní cesta	Lesní cesta zpevněná, asfalt, kamenivo, v zaplaceném areálu lesní školky
102	PUPFL § 3 odst. 1 písm. b)	Lesní cesta	Lesní cesta zpevněná, asfalt, kamenivo, v zaplaceném areálu lesní školky
103	Zpětvzetí žádosti	Lesní porost	Mlazina až tyčovina tvořená BO, DB, BR
104	PUPFL § 3 odst. 1 písm. a)	Lesní porost	Zanesené koryto vodního toku v zaplaceném areálu lesních školek, BO cca 30 let, probíhá těžba, část lesní školka
105	PUPFL § 3 odst. 1 písm. b)	Lesní cesta	Lesní cesta lehce zpevněná kamenivem
106	PUPFL § 3 odst. 1 písm. b)	Lesní cesta	Lesní cesta zpevněná, asfalt, kamenivo, v zaplaceném areálu lesní školky
107	Zpětvzetí žádosti	Lesní školka s lesní cestou	Lesní školka s lehce zpevněnou cestou v zaplaceném areálu lesní školky
108	PUPFL § 3 odst. 1 písm. a)	Lesní školka	Lesní školka
109	PUPFL § 3 odst. 1 písm. b)	Lesní cesta	Lesní cesta zpevněná, asfalt
110	PUPFL § 3 odst. 1 písm. b)	Lesní cesta	Lesní cesta zpevněná, evidovaná stavba

111	PUPFL § 3 odst. 1 písm. b)	Lesní cesta	Lesní cesta lehce zpevněná kamenivem nad 4 m v zaplaceném areálu lesní školky
112	PUPFL § 3 odst. 1 písm. b)	Lesní cesta	Lesní cesta zpevněná kamenivem, evidovaná stavba
113	PUPFL § 3 odst. 1 písm. b)	Lesní cesta	Lesní cesta zpevněná kamenivem, evidovaná stavba
114	PUPFL § 3 odst. 1 písm. b)	Lesní cesta	Lesní cesta zpevněná kamenivem, evidovaná stavba
115	PUPFL § 3 odst. 1 písm. b)	Lesní cesta	Lesní cesta zpevněná kamenivem v zaplaceném areálu lesní školky, evidovaná stavba
116	PUPFL § 3 odst. 1 písm. b)	Lesní cesta	Lesní cesta zpevněná kamenivem, evidovaná stavba

Závěr protokolu: viz výše uvedená tabulka. **Účastník řízení po poučení, jak je shora uvedeno, uvádí:** Prohlášení účastníka řízení: Účastník řízení prohlašuje, že byl v souladu s ustanovením § 36 odst. 3 správního řádu seznámen s veškerými podklady před vydáním rozhodnutí, včetně dostatečné doby k seznámení se s podkladovými materiály. V rámci možnosti vyjádřit se k podkladům pro vydání rozhodnutí účastník uvádí: Bez připomínek. **Přílohy:** 1) Pozemky uvedené v předmětu ohledání se závěry týkajícími se jejich skutečného stavu. 2) Fotodokumentace. 3) Letecké snímky s katastrální mapou. 4) Aktualizovaná sestava pozemků předložených žadatelem dne 19.02.2019 (seznam bez pozemků dotčených zpětvzetím žádostí).

Po nashromáždění veškerých podkladů pro vydání rozhodnutí, v daném řízení zákon nestanovuje žádný podklad jako závazný, a jejich zhodnocení na základě správního uvážení OSSL rozhodl, že žádostí dotčené pozemky uvedené ve výroku č. I tohoto rozhodnutí jsou PUPFL vymezené ustanovením § 3 odst. 1 písm. a) lesního zákona, tj. pozemky druhu „lesní pozemek“, pozemky uvedené ve výroku č. II tohoto rozhodnutí jsou PUPFL vymezené ustanovením § 3 odst. 1 písm. b) téhož zákona, tj. „jinými pozemky“ se způsobem ochrany PUPFL. Toto rozhodnutí OSSL odůvodňuje níže uvedenými skutečnostmi.

Podle § 3 odst. 3 lesního zákona rozhoduje OSSL, v daném případě obecní úřad obce s rozšířenou působností, v pochybnostech o tom, zda jde o PUPFL. Smyslem tohoto ustanovení je na základě faktického stavu ve správním řízení posoudit a rozhodnout, zda se o PUPFL jedná či naopak nejedná. Nepochybnou nutností je podle názoru OSSL posoudit charakter pozemku z hlediska legálnosti vzniku jeho aktuálního stavu, a to zejména co do předejití možnému zneužití daného ustanovení v případě změny druhu pozemku z druhu „lesní pozemek“ na pozemek jiného druhu bez vydání rozhodnutí o trvalém odnětí PUPFL, a tudíž i bez stanovení poplatku za toto odnětí. V tomto řízení se nejedná o tento případ. Nesporným faktem zůstává, že dané ustanovení lze užít jak v případě pozemků, u nichž OSSL rozhodne, že jde o PUPFL, jedná se např. o pozemky, na nichž lesní porosty vznikly přirozenou sukcesí či o ověření faktického a dlouhodobého stavu, tak v případě pozemků, u nichž OSSL rozhodne, že se o PUPFL nejedná s tím, že daný stav by neměl být důsledkem činnosti konané v rozporu se zákonem, tedy např. důsledkem vytěžení lesa za následného nesplnění povinnosti zalesnit vzniklou holinu. Ve své podstatě se tak jedná o rozhodnutí deklaratorní povahy v rámci řízení, při kterém OSSL vychází nejen z údajů uvedených v katastru nemovitostí, ale taktéž ze zjištěného faktického stavu, viz rozsudek Nejvyššího správního soudu ze dne 18.12.2009 č. j. 5 As 94/2008 – 44 „... pokud příslušný správní orgán rozhoduje podle § 3 odst. 3 lesního zákona, zda konkrétní pozemek je či není určen k plnění funkcí lesa, nemůže vycházet pouze ze skutečnosti, jak je takový pozemek veden v katastru nemovitostí. Musí se naopak zabývat tím, zda tento pozemek naplňuje svou povahou definici pozemku určeného k plnění funkcí lesa podle příslušných ustanovení lesního zákona.“

Z hlediska výše uvedeného je tak na příslušném správním orgánu, aby v souladu se základními zásadami činnosti správních orgánů zjistil stav věci, o němž nejsou důvodné pochybnosti, a rozhodl, zda se jedná či nejedná o PUPFL náležející mezi PUPFL vymezené ustanovením § 3 odst. 1 písm. a) či b) lesního zákona. PUPFL vymezenými ustanovením § 3 odst. 1 písm. a) lesního zákona se rozumí

pozemky druhu „lesní pozemek“, tj. pozemky s lesními porosty a plochy, na nichž byly lesní porosty odstraněny za účelem obnovy, lesní průseky a nezpevněné lesní cesty, nejsou-li širší než 4 m, a pozemky, na nichž byly lesní porosty dočasně odstraněny na základě rozhodnutí OSSL podle § 13 odst. 1 tohoto zákona (dále jen „lesní pozemky“). PUPFL vymezenými ustanovením § 3 odst. 1 písm. b) lesního zákona se rozumí „jiné pozemky“ se způsobem ochrany PUPFL, tj. zpevněné lesní cesty, drobné vodní plochy, ostatní plochy, pozemky nad horní hranicí dřevinné vegetace (hole), s výjimkou pozemků zastavěných a jejich příjezdních komunikací, a lesní pastviny a políčka pro zvěř, pokud nejsou součástí zemědělského půdního fondu a jestliže s lesem souvisí nebo slouží lesnímu hospodářství (dále jen „jiné pozemky“).

Rozhodnutí v pochybnostech přitom neporušuje zásadu tzv. materiální publicity stanovenou novým občanským zákoníkem, tj. zákonem č. 89/2012 Sb., tedy zásadu „co je psáno, to je dáno“, kdy co je zapsáno v katastru nemovitostí nutno považovat za pravdivé, neprokáže-li se opak. Lesní zákon v této souvislosti nutno považovat za zákon speciální, jenž příslušný OSSL opravňuje v pochybnostech rozhodnout o skutečném charakteru pozemků, tedy např. deklarovat opak stavu uvedeného v katastru nemovitostí a na základě tohoto deklaratorního aktu stav změnit.

Co se týče žádostí dotčených pozemků, správní orgán rozhodl, že se ve všech případech jedná o PUPFL s tím, že pozemky vymezené ve výroku č. I tohoto rozhodnutí jsou pozemky druhu „lesní pozemek“, tj. pozemky s lesními porosty, eventuálně nezpevněné lesní cesty do 4 m či v několika případech pozemky využívané jako lesní školka. Z hlediska lesních školek správní orgán vzal v potaz ustanovení § 3 odst. 2 lesního zákona, jež uvádí, že PUPFL nejsou školky a plantáže lesních dřevin založené na pozemcích, které nejsou určeny k plnění funkcí lesa, pokud OSSL na návrh vlastníka lesa nerozhodne jinak. V případě, že by lesní školka byla založena např. na orné půdě či jiných pozemcích zahrnutých do zemědělského půdního fondu a tyto pozemky by jako takové měly být na návrh vlastníka změněny na les, bylo by nepochybně namístě rozhodnout o prohlášení takovýchto pozemků za PUPFL podle § 3 odst. 4 lesního zákona, a to za dodržení ustanovení zvláštních předpisů, zejména zákona č. 334/1992 Sb., o ochraně zemědělského půdního fondu, ve znění pozdějších předpisů. Vzhledem k tomu, že v daném případě se lesní školky nenachází na pozemcích zemědělského půdního fondu, naopak jsou veskrze součástí ploch lesních školek tvořených lesními pozemky, správní orgán dospěl k závěru, že s ohledem k celkovému charakteru lokality lze i o těchto pozemcích reálně využívaných jako lesní školka rozhodnout v pochybnostech a touto formou změnit druh pozemku na PUPFL, konkrétně PUPFL druhu „lesní pozemek“. V případě pozemků vymezených výrokem č. II tohoto rozhodnutí je správní orgán toho názoru, že veškeré tyto pozemky jsou pozemky sloužící lesnímu hospodářství, např. jako zpevněné lesní cesty či manipulační plochy, a tudíž je důvodné rozhodnout v pochybnostech o tom, že tyto pozemky jsou „jinými pozemky“ se způsobem ochrany PUPFL.

Na základě výše uvedeného správní orgán rozhodl v pochybnostech podle § 3 odst. 3 lesního zákona tak, jak je uvedeno ve výrocích č. I a II tohoto rozhodnutí.

OSSL upozorňuje, že vlastník pozemku, potažmo osoba k tomuto úkonu oprávněná, by po nabytí právní moci tohoto rozhodnutí a na jeho základě, eventuálně na základě rozhodnutí či jiných aktů příslušných správních orgánů měl zajistit změnu evidenčního stavu v katastru nemovitostí, a to podáním patřičných náležitostí u katastrálního pracoviště příslušného katastrálního úřadu.

Co se týče zpětvzetí částí žádostí žadatelem, bylo ve věci rozhodnuto výrokem č. III tohoto rozhodnutí, a to tak, že vůči těmto částem žádosti se řízení podle § 66 odst. 1 písm. a) správního řádu zastavuje.

K vydání rozhodnutí byly užity podklady obsažené ve spisu sp. zn. SMUPC/22278/2018/OŽP/NF, tj. podklady vyjmenované v odůvodnění tohoto rozhodnutí.

Poučení o odvolání

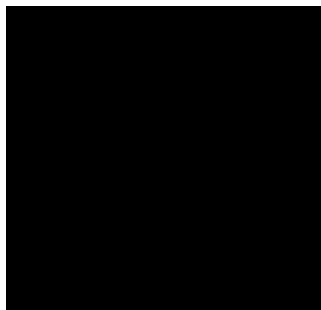
Proti tomuto rozhodnutí lze podat ve lhůtě 15 dnů od jeho oznámení odvolání, prvním dnem lhůty je den následující po dni oznámení rozhodnutí. Odvolání se podává u Městského úřadu Přelouč, odboru životního prostředí, a rozhoduje o něm Krajský úřad Pardubického kraje.

Odvoláním lze napadnout výrokovou část rozhodnutí, jednotlivý výrok nebo jeho vedlejší ustanovení. Odvolání jen proti odůvodnění rozhodnutí je nepřipustné.

Odvolání musí mít náležitosti uvedené v § 37 odst. 2 správního řádu a musí obsahovat údaje o tom, proti kterému rozhodnutí směřuje, v jakém rozsahu ho napadá a v čem je spatřován rozpor s právními předpisy nebo nesprávnost rozhodnutí nebo řízení, jež mu předcházelo. Nemá-li v odvolání uvedeno, v jakém rozsahu odvolatel rozhodnutí napadá, platí, že se domáhá zrušení celého rozhodnutí.



vedoucí odboru



Rozdělovník

Doručuje se:

Účastníci řízení podle § 27 odst. 1 správního řádu:

1. Lesy České republiky, s. p., Lesní správa Nasavrky, Náměstí 13, 538 25 Nasavrky, ID DS: e8jcfsn

