

**Město Chrastava**

IČ: 00262871, DIČ: CZ00262871

se sídlem náměstí 1. máje 1, 463 31 Chrastava

Datová schránka: awcbeyc

Číslo účtu: 4200099066/6800

(dále jen „Budoucí povinná“)

a

**ČEZ Distribuce, a. s.**

IČ 24729035, DIČ CZ24729035

se sídlem Děčín, Děčín IV-Podmokly, Teplická 874/8, PSČ 405 02

zastoupená na základě pověření evidenční č.:

POV/OÚ/87/0004/2017

(dále jen „Budoucí oprávněná“)

(společně dále též „Smluvní strany“),

uzavřeli níže uvedeného dne, měsíce a roku tuto:

**SMLOUVU O BUDOUCÍ SMLOUVĚ O ZŘÍZENÍ VĚCNÉHO BŘEMENE  
A DOHODU O UMÍSTĚNÍ STAVBY č. IE-12-4005875/001**

podle ustanovení § 1785 a násl. a § 1257 a násl. zákona č. 89/2012 Sb. občanského zákoníku, podle ustanovení § 25 odst. 4 zákona č. 458/2000 Sb. energetického zákona a podle zákona č. 183/2006 Sb. stavebního zákona (dále jen tato smlouva).

**Článek I.  
Úvodní ustanovení**

Budoucí oprávněná je provozovatelem distribuční soustavy (dále jen „PDS“) na území vymezeném licencí na distribuci elektřiny udělenou PDS Energetickým regulačním úřadem. Distribuční soustava je provozována ve veřejném zájmu. PDS má povinnost zajišťovat spolehlivé provozování, obnovu a rozvoj distribuční soustavy, přičemž pokud dochází k umístění zařízení distribuční soustavy na cizí nemovitost, je PDS povinen podle § 25 odst. 4 energetického zákona k této nemovitosti zřídit věcné břemeno a zajistit si právo provést stavbu dle příslušných ustanovení stavebního zákona.

**Článek II.  
Prohlášení o právním a faktickém stavu**

1. Budoucí povinná prohlašuje, že je výlučným vlastníkem pozemků **parc. č. 61/1, 73/5, 73/40, 81/2, 82/1, 82/2, 279/3, 282/3, 283** v k.ú. **Chrastava II**, obec Chrastava.

zapsáno v katastru nemovitostí na listu vlastnictví č. 1 vedeném Katastrálním úřadem pro Liberecký kraj, Katastrální pracoviště Liberec (dále jen „**Dotčené nemovitosti**“).

2. Budoucí oprávněná je investorem stavby zařízení distribuční soustavy – kabelového vedení NN, dále jen („**Zařízení distribuční soustavy**“), která se bude nacházet mj. na Dotčených nemovitostech.
3. Budoucí povinná prohlašuje, že není žádným způsobem omezena v právu zřídit k Dotčeným nemovitostem věcné břemeno podle této smlouvy, a že jí nejsou známy žádné faktické nebo právní vady Dotčených nemovitostí, kterými by byl znemožněn účel této smlouvy.

### **Článek III. Předmět smlouvy**

1. Smluvní strany se zavazují, že spolu za dále uvedených podmínek uzavřou vlastní smlouvu o zřízení věcného břemene (dále jen „**Vlastní smlouva**“), jejímž předmětem bude zřízení věcného břemene podle § 25 odst. 4 energetického zákona. Obsahem věcného břemene bude právo Budoucí oprávněné umístit, provozovat, opravovat a udržovat Zařízení distribuční soustavy na Dotčených nemovitostech, provádět jeho obnovu, výměnu a modernizaci, a povinnost Budoucí povinné výkon těchto práv strpět (dále jen „**Věcné břemeno**“).
2. Předpokládaný rozsah omezení Dotčených nemovitostí Věcným břemenem činí **1 065 bm** a nepřesáhne rozsah vyznačený v situačním snímku tvořícím přílohu č. 1 této smlouvy.
3. Budoucí oprávněný se zavazuje po dokončení stavby Zařízení distribuční soustavy vyhotovit geometrický plán pro vyznačení rozsahu Věcného břemene, Vlastní smlouvu a zaslat Budoucí povinné písemnou výzvu k uzavření Vlastní smlouvy, jejíž přílohou bude Vlastní smlouva a geometrický plán, popř. situační snímek umístění Zařízení distribuční soustavy.
4. Budoucí oprávněná se zavazuje zaslat výzvu dle odstavce 3. Budoucí povinné ve lhůtě do 6 kalendářních měsíců od kolaudace Zařízení distribuční soustavy (popř. od jeho uvedení do provozu), nejpozději však do 5 let od uzavření této smlouvy. Budoucí povinná se zavazuje Vlastní smlouvu uzavřít nejpozději do 60 dnů ode dne doručení výzvy.
5. Do doby uzavření Vlastní smlouvy jsou Smluvní strany vázány obsahem této Smlouvy a zavazují se, že neučiní žádné právní ani jiné kroky, které by vedly ke zmaření jejího účelu.
6. Smluvní strany se dohodly, že za omezení vlastnického práva Budoucí povinné v důsledku výstavby Zařízení distribuční soustavy a zřízení Věcného břemene bude Budoucí povinné na základě Vlastní smlouvy vyplacena jednorázová náhrada ve výši 10.000,- Kč do 100 bm a 100,- Kč za každý další započatý bm nad 100 bm Zařízení distribuční soustavy (včetně ochranného pásma) uloženého v budoucím služebném pozemku, k této částce bude připočtena daň z přidané hodnoty dle zákonné sazby platné ke dni uskutečnění platby. Jednorázová náhrada bude vyplacena Budoucí povinné po provedení vkladu Věcného břemene do katastru nemovitostí za podmínek stanovených Vlastní smlouvou.

#### **Článek IV. Podmínky pro provedení stavby**

1. Budoucí povinná uděluje Budoucí oprávněné souhlas s provedením stavby Zařízení distribuční soustavy na Dotčených nemovitostech v rozsahu dle čl. III. odst. 2 této smlouvy a v souladu s vyjádřeními města č.j. 55/2019 ze dne 13. 6. 2019 a č.j. 74/2019 ze dne 3. 7. 2019 , a to i prostřednictvím třetích osob. Budoucí povinná se zavazuje umožnit v nezbytném rozsahu Budoucí oprávněné a jí pověřeným třetím osobám přístup a příjezd na Dotčené nemovitosti a realizaci stavby. Práce na dotčených nemovitostech budou spočívat zejména v:
  - Pokládka kabelového vedení NN
  - Výstavba kabelových skříní
2. Budoucí oprávněná se zavazuje v průběhu výstavby co nejvíce šetřit práv Budoucí povinné. Po skončení prací je Budoucí oprávněná povinna uvést Dotčené nemovitosti do předchozího stavu. Pokud Budoucí povinné v důsledku výkonu práv Budoucí oprávněné vznikne újma na majetku, má právo na přiměřenou jednorázovou náhradu.

#### **Článek V. Ostatní ujednání**

1. Budoucí povinná se pro případ převodu vlastnického práva k Dotčeným nemovitostem smluvně zavazuje převést na nabyvatele Dotčených nemovitostí zároveň práva a povinnosti vyplývající z této smlouvy, a to formou postoupení smlouvy dle § 1895 a násl. občanského zákoníku, k čemuž Budoucí oprávněná tímto uděluje svůj předchozí souhlas.
2. Veškeré náklady spojené s vyhotovením této a Vlastní smlouvy, geometrického plánu a podáním návrhu na vklad do katastru nemovitostí, se zavazuje uhradit Budoucí oprávněná.

#### **Článek VI. Závěrečná ustanovení**

1. Tato smlouva nabývá platnosti a účinnosti dnem připojení podpisu poslední smluvní stranou.
2. Přijetí návrhu této smlouvy s dodatkem nebo odchylkou, byť nepodstatnou, se vylučuje. Totéž platí pro uzavírání dodatků k této smlouvě.
3. Tuto smlouvu lze měnit nebo doplňovat pouze písemně, formou číslovaných dodatků, jiná forma se vylučuje. Písemná forma je nezbytná i pro právní jednání směřující ke zrušení smlouvy.
4. Tato smlouva zaniká, pokud Budoucí oprávněná upustí od záměru vybudovat Zařízení distribuční soustavy na Dotčených nemovitostech nebo pokud v rámci realizace stavby nedojde k umístění Zařízení distribuční soustavy na Dotčených nemovitostech. V takovém případě se Budoucí oprávněná zavazuje tuto skutečnost Budoucí povinné bez zbytečného odkladu oznámit.

5. Tato smlouva je vyhotovena v 2 stejnopisech, z nichž 1 stejnopis obdrží každý z účastníků této smlouvy.
6. Záměr zřídit věcné břemeno k Dotčeným nemovitostem byl schválen usnesením Rady města Chrastava č.j. 2019/12/III ze dne 19. srpna 2019 .
7. Součástí této smlouvy je její:

Příloha č. 1 - *Situační snímek se zákresem předpokládaného rozsahu Věcného břemene*


V Chrastavě dne 22. 8. 2019

V Děčíně dne 14. 10. 2019

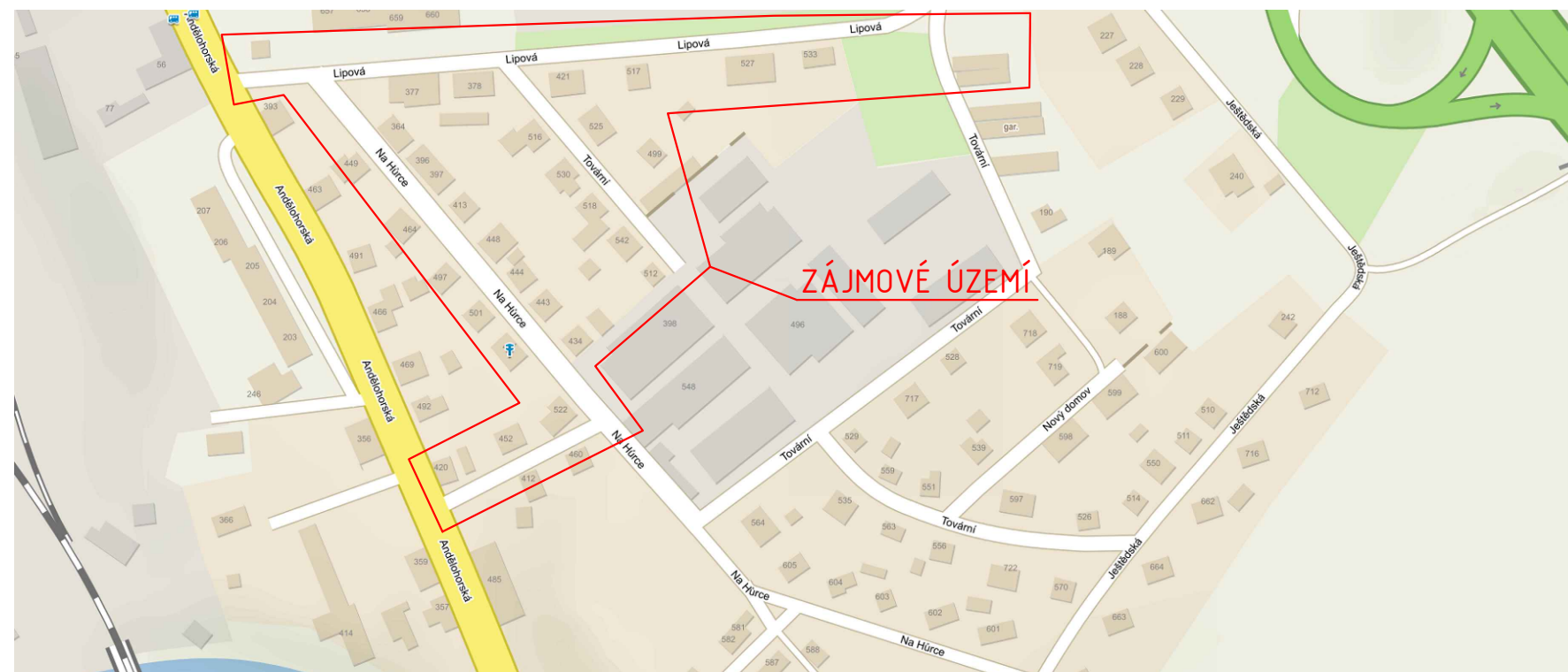
---

**Město Chrastava**  
**Ing. Michael Canov**, starosta města  
Budoucí povinná

---

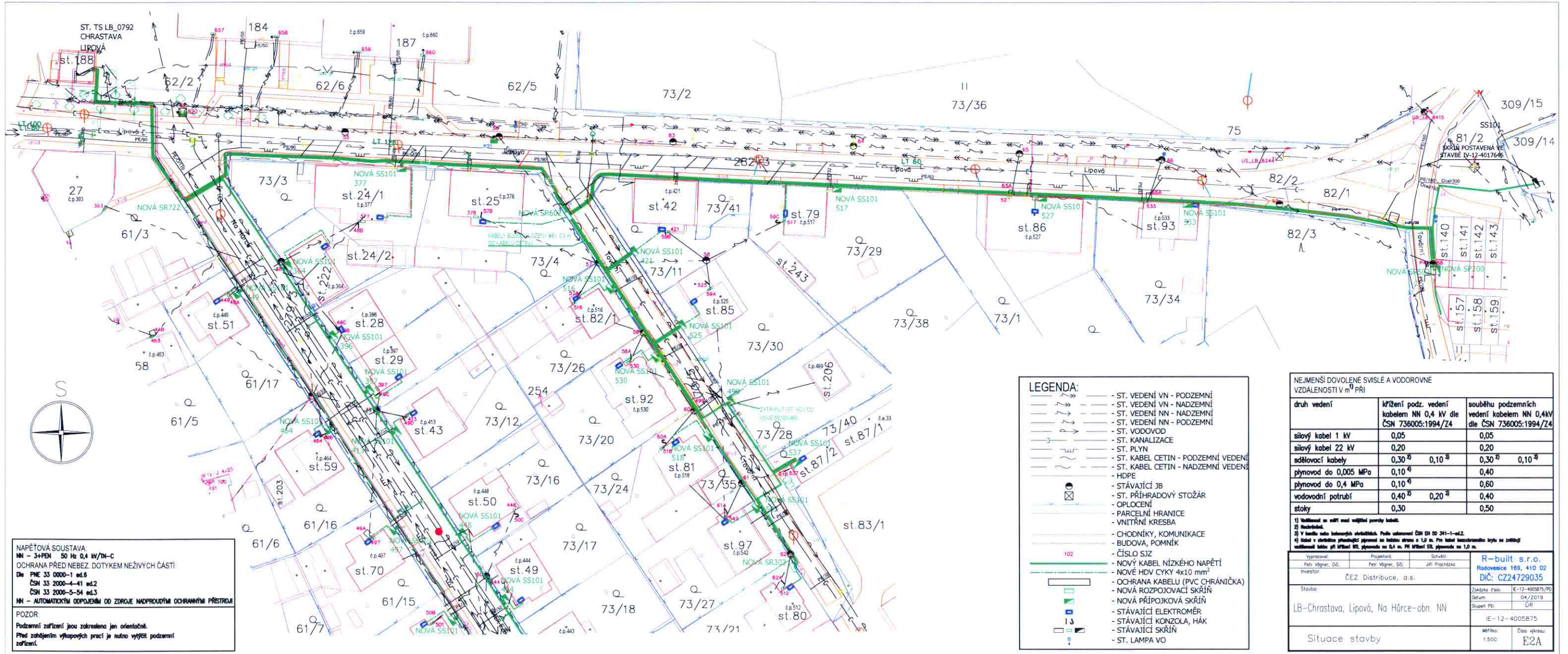
**ČEZ Distribuce, a. s.**  
  
Budoucí oprávněná





Vypracoval: Petr Vágener, DIS.	Projektant: Petr Vágener, DIS.	Schválil: Jiří Procházka	R-built s.r.o. Radovesice 169, 410 02 DIČ: CZ24729035
Investor: ČEZ Distribuce, a.s.			
Stavba: LB-Chrastava, Lipová, Na Hůrce-obn. NN		Zakázka číslo: IE-12-4005875/PD	Datum: 04/2019
		Stupeň PD: ÚR	IE-12-4005875
Situace širších vztahů		Měřítko: -	Číslo výkresu: E1





**NAPĚTOVÁ SOUSTAVA**  
 NN - 3+PEN 50 Hz 0,4 kV TN-C  
 OCHRANA PŘED NEBEZ. DOTYKEM NEŽIVÝCH ČÁSTÍ:  
 Dle PNE 33 0000-1 ed.6  
 ČSN 33 2000-4-41 ed.2  
 ČSN 33 2000-5-54 ed.3  
 NN - AUTOMATICKÝM ODPOJENÍM OD ZDROJE NADPŘÍRODNÍM OCHRANNÝM PŘÍSTROJÍM  
**POZOR:**  
 Podzemní zařízení jsou zakreslena jen orientačně.  
 Před zahájením výkopových prací je nutno vyšetřit podzemní zařízení.

**LEGENDA:**

- ST. VEDENÍ VN - PODZEMNÍ
- ST. VEDENÍ VN - NADZEMNÍ
- ST. VEDENÍ NN - NADZEMNÍ
- ST. VEDENÍ NN - PODZEMNÍ
- ST. VODOVOD
- ST. KANALIZACE
- ST. PLYN
- ST. KABEL CETIN - PODZEMNÍ VEDENÍ
- ST. KABEL CETIN - NADZEMNÍ VEDENÍ
- HDPE
- ☒ - STÁVAJÍCÍ JB
- ST. PŘÍHRADOVÝ STOŽÁR
- OPLOCENÍ
- PARCELNÍ HRANICE
- VNITŘNÍ KRESBA
- CHODNÍKY, KOMUNIKACE
- BUDOVA, POMNÍK
- 102 - ČÍSLO SJZ
- NOVÝ KABEL NÍZKÉHO NAPĚTÍ
- NOVÉ HDV CYKY 4x10 mm<sup>2</sup>
- OCHRANA KABELU (PVC CHRÁNIČKA)
- NOVÁ ROZPOJOVACÍ SKŘÍŇ
- NOVÁ PŘÍPOJKOVÁ SKŘÍŇ
- STÁVAJÍCÍ ELEKTROMĚR
- STÁVAJÍCÍ KONZOLA, HÁK
- STÁVAJÍCÍ SKŘÍŇ
- ST. LAMPA VO

NEJMENŠÍ DOVOLENÉ SVISLE A VODOROVNÉ VZDÁLENOSTI V m<sup>3</sup> PŘI

druh vedení	křížení podz. vedení kabelem NN 0,4 kV dle ČSN 736005:1994/Z4	souběhu podzemních vedení kabelem NN 0,4 kV dle ČSN 736005:1994/Z4
silový kabel 1 kV	0,05	0,05
silový kabel 22 kV	0,20	0,20
sčítací kabely	0,30 <sup>3)</sup> , 0,10 <sup>3)</sup>	0,30 <sup>3)</sup> , 0,10 <sup>3)</sup>
plynovod do 0,005 MPa	0,10 <sup>3)</sup>	0,40
plynovod do 0,4 MPa	0,10 <sup>3)</sup>	0,60
vodovodní potrubí	0,40 <sup>3)</sup> , 0,20 <sup>3)</sup>	0,40
stoky	0,30	0,50

1) Vzdálenost se měří mezi nejbližšími prvky kabelů.  
 2) Neobtížně.  
 3) V křížení nebo souběhu kabelů. Pro kabely určené dle ČSN EN 50341-1-01-2.  
 4) Měří se v úrovni průměrné výšky kabelu nad úroveň 1,2 m. Pro kabely určené k souběhu vzdálenost měří se v úrovni 0,4 m. Pro kabely určené k souběhu se měří v úrovni 1,2 m.

Vypracoval:	Projektant:	Schválil:	<b>R-built s.r.o.</b>
Petr Vápeník, DS	Petr Vápeník, DS	Jiří Procházka	Rodovice 169, 410 02
Investor: <b>ČEZ Distribuce, a.s.</b>			DIČ: CZ24729035
Stavba:	Lipová - Chrástava, Lipová, Na Hůrce-obn. NN		Zakázka číslo: E-12-4005875/PD
			Datum: 04/2019
			Stupeň PD: ÚR
			IE-12-4005875
Situační výkres		Mřítko: 1:500	Číslo výkresu: E2A

*schváleno dne 24.4.2019*

**MĚSTSKÝ ÚŘAD**  
 463 31 CHRÁSTAVA  
 ODBOR VÝSTAVBY A ÚZEMNÍ SPRÁVY



**LEGENDA:**

	- ST. VEDENÍ VN - PODZEMNÍ
	- ST. VEDENÍ VN - NADZEMNÍ
	- ST. VEDENÍ NN - NADZEMNÍ
	- ST. VEDENÍ NN - PODZEMNÍ
	- ST. VODOVOD
	- ST. KANALIZACE
	- ST. PLYN
	- ST. KABEL CETIN - PODZEMNÍ VEDENÍ
	- ST. KABEL CETIN - NADZEMNÍ VEDENÍ
	- HDPE
	- STÁVAJÍCÍ JB
	- ST. PŘÍHRADOVÝ STOŽÁR
	- OPLOCENÍ
	- PARCELNÍ HRANICE
	- VNITŘNÍ KRESBA
	- CHODNÍKY, KOMUNIKACE
	- BUDOVA, POMNÍK
	- ČÍSLO SZZ
	- NOVÝ KABEL NÍZKÉHO NAPĚTÍ
	- NOVÉ HDV CYKY 4x10 mm <sup>2</sup>
	- OCHRANA KABELU (PVC CHRÁNIČKA)
	- NOVA ROZPOJOVACÍ SKŘÍŇ
	- NOVA PŘÍPOJKOVÁ SKŘÍŇ
	- STÁVAJÍCÍ ELEKTROMĚR
	- STÁVAJÍCÍ KONZOLA, HAK
	- STÁVAJÍCÍ SKŘÍŇ
	- ST. LAMPA VO

*SOUBĚHU ÚRAD 24.3.2019*

**MĚSTSKÝ ÚRAD  
463 31 CHRÁSTAVA**

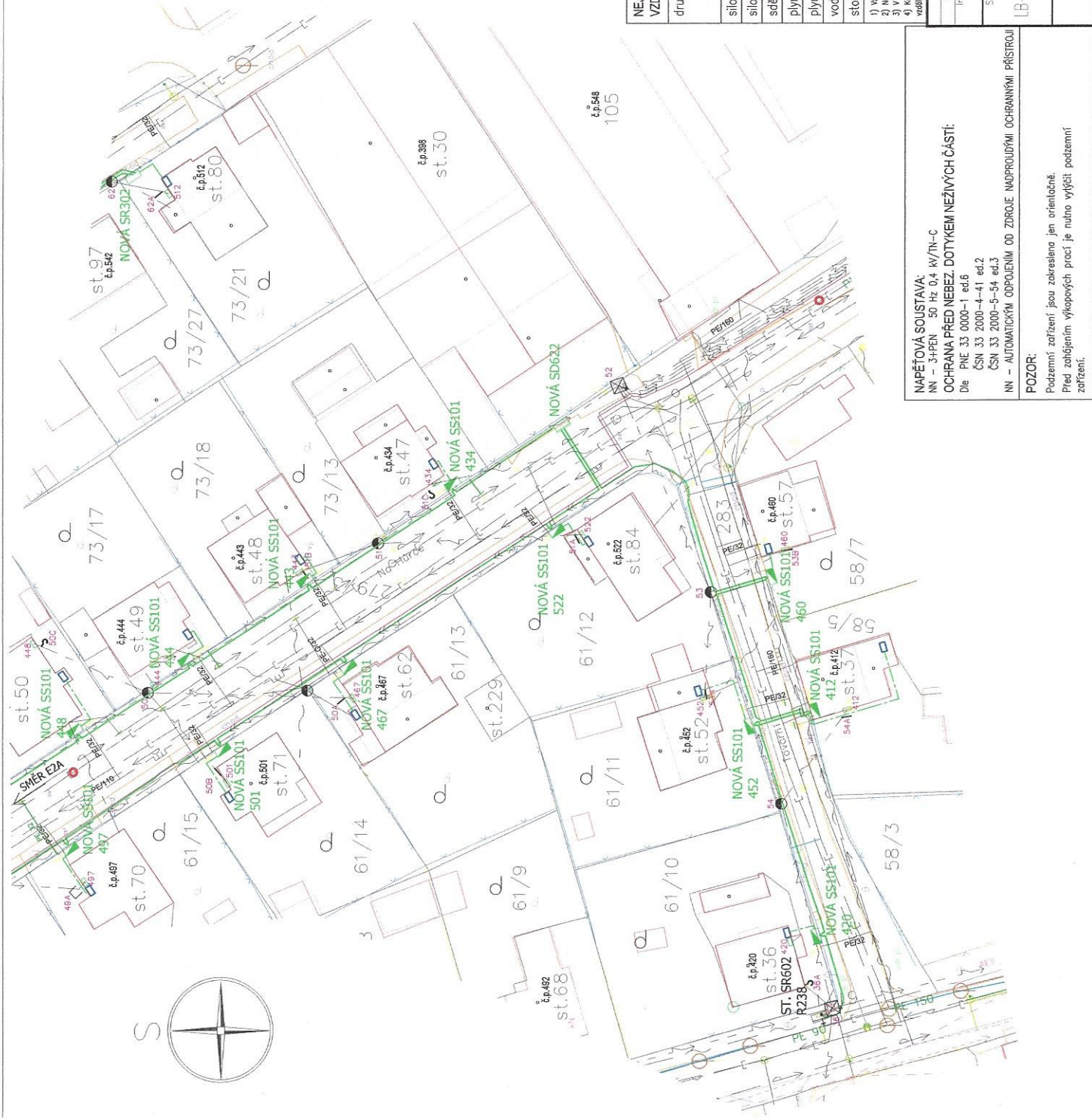
**ODBOR VÝSTAVBY A ÚZEMNÍ SPRÁVY**

**NEJMENŠÍ DOVOLENÉ SVISLÉ A VODOROVNÉ VZDÁLENOSTI V m<sup>3</sup> PŘI**

druh vedení	křížení podz. vedení kabelem NN 0,4 kV dle ČSN 736005:1994/Z4	souběhu podzemních vedení kabelem NN 0,4kV dle ČSN 736005:1994/Z4
silový kabel 1 kV	0,05	0,05
silový kabel 22 kV	0,20	0,20
sdtělovací kabely	0,30 <sup>2)</sup> 0,10 <sup>3)</sup>	0,30 <sup>2)</sup> 0,10 <sup>3)</sup>
plynovod do 0,005 MPa	0,10 <sup>4)</sup>	0,40
plynovod do 0,4 MPa	0,10 <sup>4)</sup>	0,60
vodovodní potrubí	0,40 <sup>2)</sup> 0,20 <sup>3)</sup>	0,40
stoky	0,30	0,50

1) Vzdálenost se měří mezi vnějšími povrchy kabelů.  
 2) Nadzemně.  
 3) V korbě nebo betonových ohrádkách. Podle ustanovení ČSN EN 50 341-1-64.2.  
 4) Kabel v chrániče pletacího plynovodu na vzdálenosti 0,10 m. Pro kabel bez ochranného krytu se zařítají vzdálenosti také při křížení MT, plynovodu na 0,4 m, při křížení STL plynovodu na 1,0 m.

Výkonovatel:	Projektant:	Stavěcí:	R-built s.r.o.
Per. číslo: DS	Per. číslo: DS	Jiní zpracovatel:	Radovesice 169, 410 02
Investor:	ČEZ Distribuce, a.s.		DIČ: CZ24729035
Stavba:	LB-Chrástava, Lipová, Na Hůrce-obt., NN		Zašlaba číslo: IE-12-4005875/PO
			Datum: 04/2019
			Stupeň: ÚR
			IE-12-4005875
			Měřítko: Číslo výkresu: 1:500 E2B



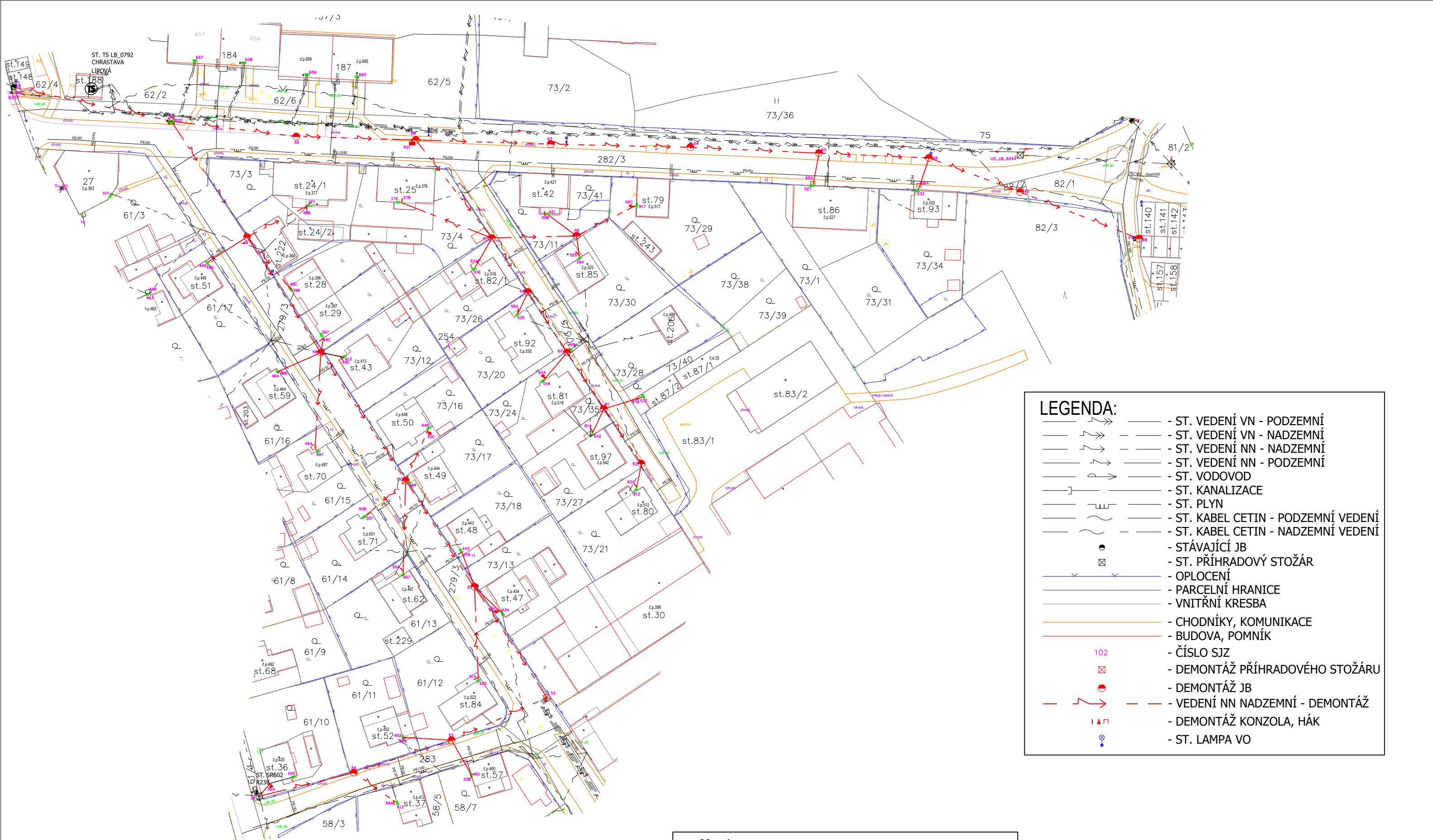
**NAPĚTOVÁ SOUSTAVA:**  
 NN - 3-FÁZEVNÍ 50 Hz 0,4 kV/TN-C

**OCHRANA PŘED NEBEZ DOTYKEM NEŽIVÝCH ČÁSTÍ:**  
 Dle PNE 33 0000-1 ed.6  
 ČSN 33 2000-4-41 ed.2  
 ČSN 33 2000-5-54 ed.3

NN - AUTOMATICKÝM ODPOJENÍM OD ZDROJE NADPŘÍRODNÍ OCHRANNÝMI PŘÍSTROJI

**POZOR:**  
 Podzemní zařízení jsou zakreslena jen orientačně.  
 Před zahájením výkopových prací je nutno vyřádit podzemní zařízení.

Situace stavby



**LEGENDA:**

	- ST. VEDENÍ VN - PODZEMNÍ
	- ST. VEDENÍ VN - NADZEMNÍ
	- ST. VEDENÍ NN - NADZEMNÍ
	- ST. VEDENÍ NN - PODZEMNÍ
	- ST. VODOVOD
	- ST. KANALIZACE
	- ST. PLYN
	- ST. KABEL CETIN - PODZEMNÍ VEDENÍ
	- ST. KABEL CETIN - NADZEMNÍ VEDENÍ
	- STÁVAJÍCÍ JB
	- ST. PŘÍHRADOVÝ STOŽÁR
	- OPLOCENÍ
	- PARCELNÍ HRANICE
	- VNITŘNÍ KRESBA
	- CHODNÍKY, KOMUNIKACE
	- BUDOVA, POMNÍK
	- ČÍSLO SJZ
	- DEMONTÁŽ PŘÍHRADOVÉHO STOŽÁRU
	- DEMONTÁŽ JB
	- VEDENÍ NN NADZEMNÍ - DEMONTÁŽ
	- DEMONTÁŽ KONZOLA, HÁK
	- ST. LAMPA VO

**NAPĚŤOVÁ SOUSTAVA:**  
 NN - 3+PEN 50 Hz 0,4 kV/TN-C  
**OCHRANA PŘED NEBEZ. DOTYKEM NEŽIVÝCH ČÁSTÍ:**  
 Dle PNE 33 0000-1 ed.6  
 ČSN 33 2000-4-41 ed.2  
 ČSN 33 2000-5-54 ed.3  
 NN - AUTOMATICKÝM ODPOJENÍM OD ZDROJE NADPROUDÝMI OCHRANNÝMI PŘÍSTROJI

**POZOR:**  
 Podzemní zařízení jsou zakreslena jen orientačně.  
 Před zahájením výkopových prací je nutno vytýčit podzemní zařízení.

Vypracoval: Petr Vágner, DiS. Investor:	Projektant: Petr Vágner, DiS. ČEZ Distribuce, a.s.	Schválil: Jiří Procházka	<b>R-built s.r.o.</b> Radovesice 169, 410 02 DIČ: CZ24729035
Stavba: LB-Chrastava, Lipová, Na Hůrce-obn. NN	Zakázka číslo: Datum: Stupeň PD:	IE-12-4005875/PD 04/2019 ÚR	IE-12-4005875
Situace demontáže	Měřítko: 1:1000	Číslo výkresu: E5	





## MĚSTO CHRÁSTAVA

náměstí 1. máje 1, 463 31 Chrástava

telefon: (+420) 482 363 812

fax: (+420) 485 143 344

### Doložka o schválení dle § 41 zákona č. 128/2000 Sb., o obcích

Zveřejněno

-----

Zadávací řízení

-----

Popis:

Smlouva o budoucí smlouvě o zřízení věcného břemene a dohoda o umístění stavby č. IE-12-4005875/001

Číslo smlouvy:

SBS/13/2019

Schváleno usnesením  
RM ze dne:

19. srpna 2019

Číslo usnesení:

2019/12/III

Nad rámec zákona bude tato smlouva po podpisu obou smluvních stran uveřejněna v registru smluv

Datum vystavení  
doložky:

22. 8. 2019

Vyřizuje

████████████████████

Podpis/razítko

Ing. Michael Canov  
starosta