

**Prováděcí smlouva k Rámcové dohodě  
o dodávce koncových zařízení radiokomunikačního systému  
PEGAS**

č. j. MV-67569-41 /OPF-2019

č. j. objednavatele: KRPT-249892-2/ČJ-2019-0700IT

**Smluvní strany**

Krajské ředitelství policie Moravskoslezského kraje

IČO: 75151502



Sídlo: 30. dubna 1684/24, 702 00 Ostrava – Moravská Ostrava

Zastoupená: plk. Ing. Tomášem Rychtarem, náměstkem ředitele pro ekonomiku



(dále jen „Objednatel“)

a

**Pramacom Prague spol. s r.o.**

se sídlem: Na Pískách 1667/36, 160 00 Praha 6

IČO: 18630782

DIČ: CZ18630782



zapsána v obchodním rejstříku u Městského soudu v Praze, oddíl C, vložka 3992



(dále jen „Dodavatel“)

(Objednatel a Dodavatel budou označováni jednotlivě jako „Strana“ a společně jako „Strany“)

se dohodly na realizaci dílčí veřejné zakázky na „dodávky koncových zařízení radiokomunikačního systému PEGAS“ za podmínek uvedených v Rámcové dohodě o dodávce koncových zařízení radiokomunikačního systému PEGAS ze dne 9. 10. 2019, uzavřené mezi Dodavatelem a Českou republikou – Ministerstvem vnitra (dále jen „Rámcová dohoda“), a za podmínek uvedených níže v této Prováděcí smlouvě (dále jen „Smlouva“).

## **Článek 1**

### **Předmět Smlouvy**

- 1.1 Předmětem této Smlouvy je závazek Dodavatele dodat Zařízení specifikované v Příloze č. 1 této Smlouvy (dále jen „**Dodávka**“).
- 1.2 Objednatel se zavazuje Dodávku převzít a zaplatit za ni dohodnutou cenu za podmínek stanovených v Rámcové dohodě a této Smlouvě.

## **Článek 2**

### **Ceny a platební podmínky**

- 2.1 Cena za Dodávku činí **9.401.680,00,- Kč bez DPH** (devětmilionůčtyřístajedentisícšestsetosmdesát korun českých), tj. **11.376.032,80,- Kč** (jedenáctmilionůtřístasedmdesátšesttisícřícetdva + 80/100 korun českých) **včetně DPH**.
- 2.2 Cena bude uhrazena v souladu se způsobem úhrady dle čl. VI Rámcové dohody po její akceptaci dle čl. VII Rámcové dohody.
- 2.3 Dodavatel má právo za řádně a včas provedenou Dodávku vystavit Objednateli fakturu za podmínek stanovených v Rámcové dohodě.
- 2.4 Všechny ceny uvedené v této Smlouvě jsou konečné a lze je překročit pouze v případě změny sazeb příslušné daně z přidané hodnoty.
- 2.5 Fakturace za plnění poskytnuté Dodavatelem bude provedena způsobem uvedeným v Rámcové dohodě.
- 2.6 DPH bude fakturována v zákonem stanovené výši dle platných a účinných právních předpisů v době uskutečnění zdanitelného plnění. Faktury jsou splatné dle podmínek uvedených v Rámcové dohodě.

## **Článek 3**

### **Termín a místo plnění**

- 3.1 Termín plnění je do 13.12.2019.
- 3.2 Místem plnění je Krajské ředitelství policie Moravskoslezského kraje, 30. dubna 24, 702 00 Ostrava – Moravská Ostrava.

## **Článek 4**

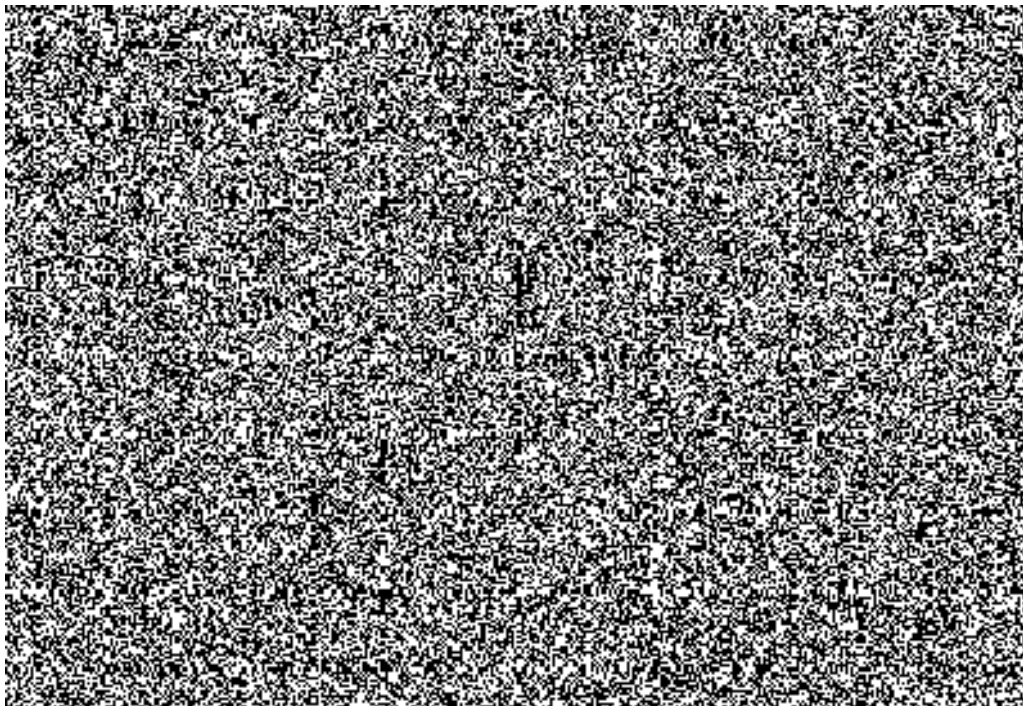
### **Sankční ujednání**

- 4.1 Sankce za prodlení s předáním a za porušení dalších povinností Dodavatele a Objednatele vyplývajících z Rámcové dohody a této Smlouvy se řídí příslušnými ustanoveními Rámcové dohody.
- 4.2 Záruka Dodavatele je poskytována v souladu s příslušnými ustanoveními Rámcové dohody.

## Článek 5 Oprávněné osoby a komunikace stran

5.1 Každá ze Stran jmenuje oprávněnou osobu, která bude zastupovat Stranu ve smluvních a obchodních záležitostech a při věcném plnění.

5.1.1 Osoby oprávněné zastupovat Strany ve smluvních a obchodních záležitostech:



5.2 Strany jsou oprávněny změnit výše uvedené oprávněné osoby, jsou však povinny na takovou změnu písemně předem upozornit druhou Stranu.

5.3 Všechny dokumenty mající vztah k plnění této Smlouvy musí být podepsány oprávněnými osobami obou Stran v souladu s odst. 5.1 a 5.2 Smlouvy.

5.4 Jakékoli oznámení, žádost či jiné sdělení, jež má být učiněno či dáno Straně dle Dohody, bude učiněno či dáno písemně. Veškerá komunikace mezi stranami bude probíhat prostřednictvím e-mailu nebo telefonicky, nedohodnou-li se Strany jinak.

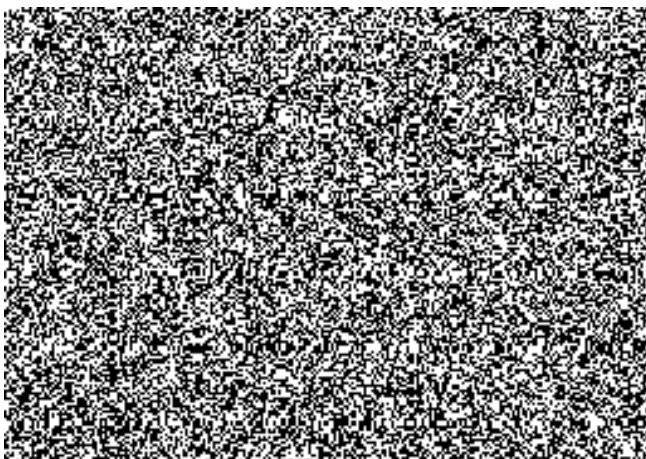
## Článek 6 Závěrečná ujednání

6.1 V případě, že Objednatel je složka integrovaného záchranného systému, Dodavatel plně akceptuje zvlášť významné upozornění Objednatele o zvláštní povaze působnosti účastníků a pořizovaných zařízení nezbytných pro plnění zákonem stanovené působnosti Objednatele, což je umocněno nezbytností zcela bezproblémového, řádného a včasného plnění ze strany Dodavatele. Je nezbytné, aby byly v co nejkratší možné době vytvořeny podmínky pro účinnou ochranu života a zdraví občanů a majetku před požáry a pro poskytování pomoci při požárech, dopravních nehodách, technických zásazích, živelních pohromách a jiných mimořádných událostech. Základním posláním Objednatele je chránit životy a zdraví obyvatel a majetek před požáry a poskytovat účinnou pomoc při mimořádných událostech, k čemuž slouží předmět smluvního vztahu, který je poskytován rovněž pro plnění úkolů integrovaného záchranného

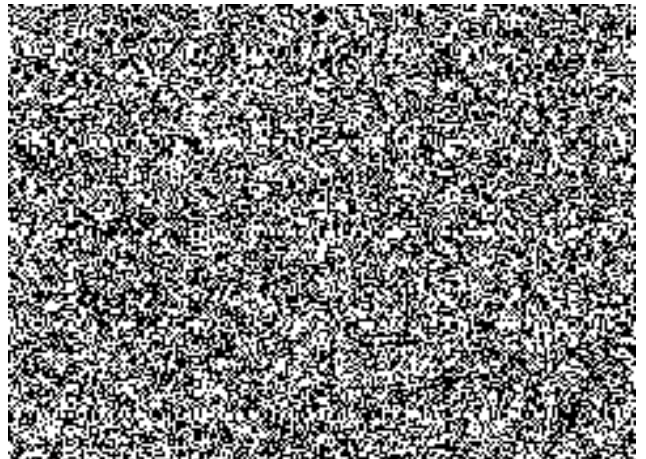
systemu, jednotek požární ochrany a hasičského záchranného sboru. Z výše uvedeného krom jiného plyne, že dodržení termínu plnění uvedených v čl. 3 odst. 3.1 této Smlouvy je nezbytné pro bezproblémové plnění povinností Objednatele stanovených právními předpisy. Výše uvedenému musí být podřízen režim Smlouvy a rovněž při výkladu smluvních ujednání přikládána adekvátní důležitost a tvrdost, a to zejména v oblasti odstoupení od smlouvy (čl. XIII Rámcové dohody) a odpovědnosti za škodu (čl. IX a X Rámcové dohody), zajištění závazku /utvrzení dluhu/ smluvní pokutou (čl. XI Rámcové dohody), kterou považuje Dodavatel za zcela přiměřenou.

- 6.2 Tato Smlouva nabývá platnosti a účinnosti zveřejněním v registru smluv dle zákona č. 340/2015 Sb., o zvláštních podmínkách účinnosti některých smluv, uveřejňování těchto smluv a registru smluv (zákon o registru smluv), ve znění pozdějších předpisů, přičemž uveřejnění Smlouvy se zavazuje zajistit Objednatel.
- 6.2 Smlouvu je možné měnit a doplňovat pouze číslovanými písemnými dodatky, které se dnem podpisu Stran stanou její součástí. Uveřejnění dodatku ke Smlouvě zajistí Objednatel.
- 6.3 Prováděcí smlouva může být ukončena písemnou dohodou Dodavatele a Objednatele.
- 6.4 Smlouvou neupravené skutečnosti, práva a povinnosti Stran se řídí příslušnými ustanoveními Rámcové dohody.
- 6.5 Smlouva je vyhotovena v elektronické podobě.
- 6.6 Nedílnou součástí Smlouvy je Příloha č. 1 – Specifikace Dodávky.
- 6.7 Strany prohlašují, že si tuto Smlouvu včetně Přílohy č. 1 přečetly, obsahu porozuměly a že je projevem jejich pravé a svobodné vůle prosté jakéhokoliv omylu, na důkaz čehož tuto Smlouvu vlastnoručně podepisují.

**Objednatel:**



**Dodavatel:**



## Příloha č. 1 – Specifikace Dodávky

Specifikace zařízení	Položka	Kusů	Jednotková cena bez DPH	Jednotková cena s DPH	Celkem s DPH
Ruční radiostanice TPH 900	3.1	300	29.120,00 Kč	35.235,20 Kč	10.570.560,00 Kč
Jednonásobný nabíječ stolní	32	200	3.090,00 Kč	3.738,90 Kč	747.780,00 Kč
Autoadaptér 10W pro TPH900	41	1	47.680,00 Kč	57.692,80 Kč	57.692,80 Kč
Celkem					<b>11.376.032,80 Kč</b>

### **Položka 3.1: Ruční rádiový terminál TPH900 – 300 ks**

včetně interního rozhraní Bluetooth a interního přijímače GPS, antény, baterie a uživatelské příručky v tištěné formě

### **Položka 32: Jednonásobný síťový nabíječ pro TPH900 – 200 ks**

stolní nabíječ umožňující současné nabíjení rádiového terminálu s vloženou baterií i samostatné baterie, síťový napájecí zdroj

### **Položka 41: Autoadaptér 10W pro TPH900 – 1 ks**

autoadaptér se zesilovačem 10 W pro ruční rádiový terminál TPH900. Obsahuje kolébku pro uchycení ručního rádiového terminálu TPH900 se vstupem microUSB pro data, interface CCB s kabelem 2 m, 10 W zesilovač BIV s kabelem 3 m, reproduktor, mikrofón s klíčovacím tlačítkem PTT, montážní materiál, vnější anténu, uživatelskou příručku a montážní návod v tištěné formě