

Plzeňský kraj

sídlo: Škroupova 18, 306 13 Plzeň
k podpisu smlouvy oprávněn: na základě usnesení Zastupitelstva Plzeňského kraje č. 1250/19 ze dne 09.09.2019
p. Ivo Grüner, náměstek hejtmána
IČO: 70890366
DIČ: CZ70890366
bankovní spojení: Raiffeisenbank a. s., pobočka Plzeň
číslo účtu: 1063003350/5500

na straně jedné, jako poskytovatel finanční dotace /dále jen „Poskytovatel“/

a

město Hartmanice

se sídlem: Hartmanice 75, 3429 01 Hartmanice
zastoupené: Pavlem Valdmanem, starostou
IČO: 00255467
DIČ: CZ 00255467
Bankovní spojení: Česká spořitelna, a.s.
Číslo účtu: 822577319/0800

na straně druhé, jako příjemce finanční dotace /dále jen „Příjemce“/

uzavírají mezi sebou tuto

S M L O U V U

o poskytnutí účelové dotace

z dotačního programu „Finanční podpora datového fondu technické mapy v Plzeňském kraji 2019“- 2. kolo

č. 8 /2019

podle § 10a zák. č. 250/2000 Sb., o rozpočtových pravidlech územních rozpočtů, ve znění pozdějších předpisů

I.

1. Předmětem smlouvy je poskytnutí účelové finanční dotace (dále také „dotace“) určené na realizaci projektu: **„Pořízení a doplnění datových sad Digitální technické mapy města Hartmanice“** - dále též „Projekt“. Projekt bude realizován v souladu s podanou žádostí Příjemce v rozsahu dle Osnovy popisu projektu příloha č. 1 smlouvy. Podkladem pro poskytnutí účelové

finanční dotace je elektronická žádost Příjemce o poskytnutí Dotace (č.: 179TM00009, ze dne 14.6.2019) podaná prostřednictvím systému eDotace (<http://dotace.plzensky-kraj.cz/>).

II.

1. Poskytovatel se zavazuje poskytnout finanční dotaci ve výši 768 000 Kč Příjemci jako účelovou dotaci pro účel uvedený v článku I. této smlouvy, a to za podmínek stanovených touto smlouvou a Pravidly dotačního programu, schválenými usnesením Rady Plzeňského kraje č. 2809/18 ze dne 10.12.2018, která byla zveřejněna na dotačním portále eDotace dne 03.01.2019. Dotace se poskytuje jako **neinvestiční**.
2. Příjemce se zavazuje tuto finanční dotaci přijmout, využít ji pouze k výše uvedenému účelu a splnit podmínky stanovené touto smlouvou a Pravidly dotačního programu.
3. Příjemce je oprávněn a současně povinen čerpat poskytnutou finanční dotaci v období od jejího převedení na účet uvedený Příjemcem do 30.10.2020. Do 30.10.2020 má být dosaženo stanoveného účelu dotace.
4. Dotace se poskytuje do výše 95 % nákladů projektu na mapování UMPS a 80 % nákladů projektu na zaměření technických sítí. Pokud dojde ke snížení nákladů na realizaci projektu, dojde ke snížení celkové částky poskytnuté dotace tak, aby byl zachován procentní poměr dotace k vynaloženým nákladům, a Příjemce je povinen příslušnou část dotace vrátit.
5. Příjemce je povinen informovat Poskytovatele, že obdržel dotaci na shodný účel uvedený v čl. I. této smlouvy od jiného subjektu. Příjemce je povinen zajistit, aby celková částka dotací na projekt od Poskytovatele a jiných subjektů nepřekročila 100 % celkových nákladů na projekt. V případě porušení povinnosti dle věty první tohoto odstavce je Příjemce povinen vrátit dotaci v celé výši, v případě porušení povinnosti dle věty druhé tohoto odstavce je povinen vrátit část dotace Poskytovateli, která přesahuje 100 % nákladů na projekt.
6. Finanční prostředky budou jednorázově poukázány na výše uvedený účet Příjemce ve lhůtě 30 dnů od zveřejnění uzavřené smlouvy v registru smluv.

III.

1. Příjemce se zavazuje při jakékoli formě publicity projektu uvádět, že byl uskutečněn za finanční podpory Plzeňského kraje.
2. Příjemce se zavazuje, s ohledem na charakter realizace dotovaného projektu:
 - a) Viditelně umístit logo Plzeňského kraje na veškeré propagační materiály související s projektem.
 - b) Umožnit Poskytovateli při realizaci projektu účast na kontrolních dnech, informovat Poskytovatele o termínu slavnostního uvedení projektu do provozu (o termínu konání kontrolních dnů, popř. slavnostní uvedení projektu do provozu je Příjemce povinen informovat Poskytovatele, a to prostřednictvím Oddělení marketingu, Odboru kancelář hejtmána Krajského úřadu Plzeňského kraje.
 - c) V případě, že výše poskytnuté finanční dotace dosahuje 1 000 000 Kč a více, umístit na vhodné veřejně přístupné místo související s realizací

projektu tabuli povinné publicity o formátu 300 x 400 mm, která bude informovat o spolufinancování projektu Poskytovatelem. Tabule povinné publicity musí být takto umístěna nejméně po dobu udržitelnosti Projektu, musí být vyhotovena z materiálu, který zajistí její stálost (např. plast, kov), v barvách a dle vzoru, který je zveřejněn na portálu Plzeňského kraje (sekce Plzeňský kraj, dotace, návody) a musí být po celou dobu udržitelnosti čitelná a v dobrém stavu. Ve vhodném případě dle charakteru Projektu je možno tabuli nahradit samolepicí fólií umístěnou na pevném a rovném podkladu, přičemž rozměry i grafické zpracování musí být zachováno. V případě jiné vhodné modifikace tabule povinné publicity odpovídající charakteru Projektu je možno tuto provést po předchozím písemném souhlasu zástupce Poskytovatele.

3. Příjemce se zavazuje, že:
 - a) použije logo Plzeňského kraje výhradně k účelu, ke kterému mu bylo poskytnuto,
 - b) logo Plzeňského kraje nebude jeho užitím zneváženo a zneužito; zejména že užitím loga Plzeňského kraje nedojde ke znevážení nebo poškození dobré pověsti nebo dobrého jména Plzeňského kraje,
 - c) neposkytne oprávnění užívat logo Plzeňského kraje třetím osobám,
 - d) bude dodržovat Pravidla Rady Plzeňského kraje pro užívání loga Plzeňského kraje schválená Radou Plzeňského kraje usnesením č. 360/09 ze dne 6. 4. 2009, ve znění usnesení Rady Plzeňského kraje č. 3588/11 ze dne 21. 4. 2011, zveřejněná na portálu Plzeňského kraje (sekce Plzeňský kraj, symboly PK).
4. Dohled nad správným a důstojným užíváním loga v souladu s Pravidly Rady Plzeňského kraje pro užívání loga Plzeňského kraje a v souladu s veřejným pořádkem, vykonává Krajský úřad Plzeňského kraje (dále jen „KÚPK“). Příjemce je povinen umožnit kontrolu užívání loga.

IV.

Poskytnutí účelové finanční dotace bylo schváleno usnesením Zastupitelstva Plzeňského kraje č. 1250/19 ze dne 09.09.2019 dle ust. § 36 odst. 1 písm. d) zákona č. 129/2000 Sb., o krajích (krajské zřízení), ve znění pozdějších předpisů.

V.

1. Příjemce se zavazuje, že prostředky dotace budou využity výhradně k financování účelu uvedeného v článku I. této smlouvy. V případě porušení účelovosti použití prostředků dotace je Příjemce povinen vrátit dotaci ve výši neoprávněně použité částky zpět Poskytovateli. Příjemce je povinen dotaci využít hospodárně, efektivně a účelně. V případě porušení povinnosti hospodárného, efektivního a účelného použití prostředků dotace KÚPK uloží Příjemci odvod ve výši 30-60 % dotace.
2. Pokud je Příjemce povinen vést účetnictví podle zákona č. 563/1991 Sb., o účetnictví, ve znění pozdějších předpisů, je povinen vést je řádně. Pokud je Příjemce povinen vést daňovou evidenci podle zákona č. 586/1992 Sb., o daních

z příjmů, ve znění pozdějších předpisů, je povinen ji vést řádně. Příjemce se zavazuje vést evidenci čerpání poskytnuté dotace odděleně od ostatního účetnictví, popř. daňové evidence. Dotace budou v účetnictví, popř. daňové evidenci, analyticky odlišeny. Příjemce je vždy povinen doložit evidenci čerpání dotace doklady splňujícími charakter účetních dokladů podle zákona o účetnictví, i když účetnictví nevede. V případě porušení ustanovení tohoto odstavce KÚPK uloží Příjemci odvod ve výši 5-10 % dotace.

3. Příjemce je povinen předložit Poskytovateli závěrečnou zprávu a finanční vypořádání dotace v elektronické formě prostřednictvím systému eDotace, a to včetně všech požadovaných příloh ve lhůtě do 31.01.2021. Požadovanými přílohami závěrečné zprávy a vypořádání dotace jsou následující dokumenty:
 - *kopie účetních dokladů,*
 - *výpisy z bankovního účtu v případě platby bankovním převodem,*
 - *kopie závazkových vztahů, uzavřených Příjemcem s dodavatelem /dodavatelí/ za účelem realizace projektu,*
 - *kopii předávacího protokolu, deklaráčního předání a převzetí realizovaného projektu,*
 - *kopie akceptačního protokolu od Správce datového skladu o zpracování předmětných dat do DTM PK*
 - *výpis z bankovního účtu v případě vratky*
4. V případě, že finanční vypořádání dotace nebude ani v dodatečně lhůtě stanovené KÚPK poskytnuto Poskytovateli řádně, je Příjemce povinen dotaci v plné výši, popřípadě v části nedoložené finančním vypořádáním dotace, vrátit ve lhůtě určené v písemné výzvě KÚPK. V případě pozdního finančního vypořádání dotace KÚPK uloží Příjemci odvod ve výši 5-10 % dotace.
5. Prostředky dotace nebudou Příjemcem poskytnuty jiným fyzickým nebo právnickým osobám, pokud nepůjde o úhradu bezprostředně spojenou s realizací účelu dotace. Pokud by byly prostředky poskytnuty v rozporu s účelem dotace uvedeným v čl. I. této smlouvy, je Příjemce povinen dotaci vrátit ve výši neoprávněně použité částky.
6. Majetek pořízený, zhodnocený nebo opravený za použití dotace nesmí být bez písemného souhlasu Poskytovatele po dobu 3 let od poskytnutí dotace převeden na třetí osobu, pronajat, propachtován ani jinak dán k dispozici třetí osobě. V případě porušení této povinnosti KÚPK uloží Příjemci odvod ve výši 30-50 % dotace.
7. Z poskytnuté dotace nelze hradit pojistné, pokuty, penále, náhradu škody, soudní poplatky, smluvní pokuty, úroky z prodlení nebo poplatky z prodlení, správní poplatky, daně a odvody, splátky úvěrů a půjček, dary; pokud je Příjemce ve smyslu zákona č. 235/2004 Sb., o dani z přidané hodnoty, ve znění pozdějších předpisů, plátcem a může uplatnit nárok na odpočet daně, nelze z dotace hradit část nákladů odpovídajících výši uplatněného nároku na odpočet daně. V případě porušení této povinnosti je Příjemce povinen vrátit příslušnou část dotace. V případě pochybnosti, zda lze náklad z prostředků dotace hradit či nikoliv, rozhoduje o uznatelnosti nákladu výhradně KÚPK.
8. V případě, že nedojde ani částečně k uskutečnění projektu, na který byla poskytnuta dotace, do data, do kterého je Příjemce oprávněn čerpat dotaci dle

čl. II. odst. 3 této smlouvy, je Příjemce povinen vrátit dotaci v plné výši Poskytovateli. V případě, že finanční prostředky nebudou do této doby vyčerpány v plné výši, je Příjemce povinen vrátit Poskytovateli nevyčerpaný zůstatek dotace ve lhůtě pro finanční vypořádání dotace.

9. Příjemce je dále povinen dotaci vrátit, pokud bude zjištěno, že údaje, na jejichž základě byla dotace poskytnuta, byly nepravdivé. Pokud by se jednalo o nedovolenou veřejnou podporu, je Příjemce povinen dotaci v plné výši vrátit včetně úroku podle pravidel o veřejné podpoře. Příjemce je povinen dotaci vrátit, pokud v souvislosti s projektem spáchá trestný čin, přestupek nebo správní delikt, nebo jeho jednání odporuje veřejnému pořádku.
10. V případě vzniku důvodů pro vrácení finančních prostředků nebo zaplacení odvodu Příjemce použije finanční prostředky bez výzvy neprodleně na účet Poskyvatele, popřípadě ve lhůtě určené ve výzvě KÚPK nebo platebním výměru. V roce poskytnutí dotace na č. ú.: 1063003350/5500 u peněžního ústavu Raiffeisenbank, a.s., pobočka Plzeň, jinak na č.ú.: 1063003377/5500 u peněžního ústavu Raiffeisenbank, a.s., pobočka Plzeň. Variabilním symbolem bude IČO Příjemce v případě, že je má subjekt přiděleno (právnícká osoba a fyzická osoba podnikající), nebo datum narození ve formátu „DDMMRRRR“ u fyzické osoby nepodnikající. Příjemce dotace je povinen současně s realizovanou platbou zaslat písemné avízo na Odbor ekonomický KÚPK.
11. Příjemce je povinen bez zbytečného odkladu, nejpozději do 10 dnů ode dne, kdy se dozví o změnách, přes aplikaci eDotace oznámit KÚPK veškeré změny nebo skutečnosti, které by měly vliv na realizaci účelu dotace, včetně změn údajů o Příjemci (změna IČO, bankovního čísla účtu, změna osoby oprávněné jednat jménem Příjemce atd.). Je-li Příjemcem dotace právnická osoba, je Příjemce povinen v případě přeměny nebo zrušení právnické osoby s likvidací oznámit tyto skutečnosti Poskytovateli, podat finanční vypořádání dotace k rozhodnému dni nebo dni vstupu do likvidace a vrátit část dotace, která nebyla vyčerpána před rozhodným dnem nebo dnem vstupu do likvidace. V případě pozdního oznámení změn nebo jejich neoznámení uloží KÚPK Příjemci odvod ve výši 5-10 % dotace.
12. V případě vzniku důvodů pro výzvu k provedení opatření k nápravě nebo výzvu k vrácení dotace nebo její části podle § 22 odst. 6 zák. č. 250/2000 Sb., o rozpočtových pravidlech územních rozpočtů, ve znění pozdějších předpisů, učiní tuto výzvu jménem Poskyvatele KÚPK. V případě porušení rozpočtové kázně a zároveň nevrácení poskytnuté dotace Příjemcem Poskytovateli, popř. nevyhovění výzvě k provedení opatření k nápravě, postupuje KÚPK způsobem uvedeným v § 22 zák. č. 250/2000 Sb., o rozpočtových pravidlech územních rozpočtů, ve znění pozdějších předpisů, ve spojení se zák. č. 280/2009 Sb., daňový řád, ve znění pozdějších předpisů, tedy vydáním platebního výměru za účelem uložení odvodu a penále do rozpočtu Poskyvatele.
13. Příjemce souhlasí se zveřejněním této smlouvy podle § 10d zákona č. 250/2000 Sb., o rozpočtových pravidlech územních rozpočtů, ve znění pozdějších předpisů, popřípadě obdobně podle tohoto ustanovení i tam, kde zákon povinnost zveřejnit smlouvu neukládá. Poskyvatel je oprávněn materiály získané v souvislosti s projektem (např. fotodokumentaci akce) včetně materiálů poskytnutých Příjemcem použít pro své potřeby (zejména k propagaci).
14. Příjemce se zavazuje zajistit, že při přípravě, realizaci a propagaci projektu specifikovaného v čl. I. této smlouvy nebudou užita protiprávní jednání

spočívající v nerespektování autorských či jiných práv třetích osob či jiné nevhodné způsoby obtěžující fyzické a právnické osoby.

15. Poskytnutím dotace se nezakládá nárok na poskytnutí další dotace v případě, že dotovaná akce bude pokračovat v dalších letech.
16. Poskytovatel je oprávněn provádět prostřednictvím KÚPK kontrolu užití dotace dle příslušných ustanovení zák. č. 320/2001 Sb., o finanční kontrole, ve znění pozdějších předpisů.
17. Příjemce prohlašuje, že přijetí dotace podle této smlouvy bylo schváleno příslušným orgánem této obce.

VI.

1. Tato smlouva nabývá platnosti dnem jejího podpisu oběma smluvními stranami a účinnosti dnem jejího zveřejnění v informačním systému Registru smluv dle zákona č. 340/2015 Sb., o registru smluv, v platném znění.
2. Smlouva se vyhotovuje ve třech stejnopisech, z nichž Příjemce dotace obdrží jedno a Poskytovatel dvě vyhotovení.
3. Změny a doplňky k této smlouvě lze provést pouze po vzájemném odsouhlasení smluvních stran, a to písemně, s číselně označenými dodatky, podepsanými oběma smluvními stranami.
4. Smluvní strany prohlašují, že tato smlouva byla sepsána podle jejich pravé a svobodné vůle prosté omylu a donucení, nikoli v tísní, že smlouva není zdánlivým právním jednáním, že obě smluvní strany souhlasí s celým jejím obsahem.
5. Pokud některé ustanovení této smlouvy je nebo se stane neplatným nebo nevynutitelným, ostatní ustanovení této smlouvy zůstávají platná a vynutitelná. Toto neplatné nebo nevynutitelné ustanovení bude bez zbytečných odkladů nahrazeno novým platným a vynutitelným ustanovením, které svým obsahem a smyslem nejlépe odpovídá obsahu a smyslu původního ustanovení.

Za poskytovatele

Za příjemce

V Plzni dne 19.09.2019

V Hartmanicích dne 24.10.2019

.....
Ivo Grüner
náměstek hejtmána Plzeňského kraje

.....
Pavel Valdman
starosta města



MĚSTO HARTMANICE

Tel./fax 376 593218 *** Hartmanice 75, 34201 Sušice*** e-mail:podatelna@muhartmanice.cz

Žádost o poskytnutí dotace

**Dotační program: „Finanční podpora datového fondu
technické mapy v Plzeňském kraji 2019“**

**Projekt: Pořízení a doplnění datových sad Digitální technické mapy města
Hartmanice**

(dále jen „Projekt“)

Žadatel: Město Hartmanice
Hartmanice 75, 342 01 Sušice

Kontaktní osoba: Pavel Valdman (starosta)
tel.: 376 593 218
e-mail: starosta@muhartmanice.cz

Obsah

1. Základní informace o žadateli	2
2. Charakteristika projektu	3
3. Popis projektu	4
3.1 Zájmové území projektu a typ pořizovaných dat.....	4
3.1.1 Zájmové území projektu	4
3.1.2 Typ pořizovaných dat.....	4
3.2 Způsob pořízení a správy dat	9
3.2.1 Způsob pořízení dat	9
3.2.2 Popis aktualizace dat.....	11
3.2.3 Aktualizace a transformace již pořízených datových sad	11
3.2.4 Integrace DTM PK a nových dat do informačního systému Žadatele	11
3.2.5 Připravenost žadatele z hlediska přípravy podkladů	11
3.2.6 Pasporty	12
4. Rozpočet projektu a financování ze strany žadatele	13
4.1 Rozpočet projektu.....	13
4.2 Financování ze strany žadatele	15
5. Harmonogram realizace.....	16
6. Zajištění publicity projektu	16
7. Seznam příloh	16

1. Základní informace o žadateli

Název organizace	Město Hartmanice
Sídlo	Hartmanice 75, 342 01 Sušice
IČ	00255467
DIČ	CZ00255467
Kontaktní osoba	Pavel Valdman (starosta) tel.: 376 593 218 e-mail: starosta@muhartmanice.cz
Účet pro proplacení dotace	Název účtu: město Hartmanice Číslo účtu: 0822577319/0800 Měna: CZK
Nárok na odpočet DPH	Je plátcem DPH a nemá zákonný nárok na odpočet DPH ve vztahu k aktivitám projektu

2. Charakteristika projektu

Předložená žádost o poskytnutí dotace z dotačního programu „Finanční podpora datového fondu technické mapy v Plzeňském kraji 2019“ se týká projektu pro **doplnění účelové mapy povrchové situace a pořízení datových sad vybrané technické infrastruktury ve správním území města Hartmanice**.

Město Hartmanice je partnerem projektu Digitální technická mapa Plzeňského kraje (DTM PK) a od 11.7.2014 má vydanou obecně závaznou vyhlášku o vedení technické mapy obce (*dále jen „Vyhláška“*).

Účelová mapa povrchové situace (ÚMPS) je na území města Hartmanice dosud udržována pouze formou aktualizací v případech daných Vyhláškou, plošné mapování dosud nebylo provedeno. Jedná se tedy o ostrovní zákresy ÚMPS v oblastech jednotlivých investičních akcí, které proběhly za dobu platnosti Vyhlášky.

Technická dokumentace teplovodů, veřejného osvětlení, vodovodů a kanalizace na území vlastního města Hartmanice, kterých se také týká tato žádost, odpovídá svou kvalitou době výstavby jednotlivých částí infrastruktury na území města. Ve většině případů jsou k dispozici pouze přibližné zákresy průběhu sítí, umístění jednotlivých zařízení a objektů, a to pouze v tištěné podobě na podkladech různého stáří. Podklady v přesnosti odpovídající dnešním standardům a parametrům DTM DMVS PK jsou dostupné pouze u několika posledních DSPS projektů na rozšíření a rekonstrukci dané infrastruktury – především v návaznosti na probíhající investiční akci rekonstrukce silnic druhých tříd II/190 a II/145 na území města.

Záměrem projektu je pořízení účelové mapy povrchové situace všech zastavěných oblastí spadajících do správního území města Hartmanice, doplnění vybrané dopravní infrastruktury mezi těmito oblastmi a pořízení výkresové dokumentace aktuálního stavu vybrané technické infrastruktury na území města Hartmanice, zpracování dat do datového skladu DTM DMVS PK a jejich další průběžná údržba nejen v rozsahu požadavků Směrnice DTM DMVS PK, ale i v podobě zpřesněných pasportních evidencí.

V následujících kapitolách budou popsány jednotlivé části projektu dle Osnovy uvedené v pravidlech dotačního programu.

3. Popis projektu

3.1 Zájmové území projektu a typ pořizovaných dat

3.1.1 Zájmové území projektu

Pro účely zpracování ÚMPS je zájmové území předloženého projektu dáno zastavěným územím města Hartmanice a jeho přidružených obcí, osad a dalších částí a dále rozsahem významné dopravní infrastruktury ve správním území města. Omezující podmínkou pro zpracování ÚMPS je potřeba koordinace tohoto projektu s výstupy aktuálně běžícího projektu Krajského úřadu Plzeňského kraje na doplnění dílčích částí ÚMPS ve správním území města „Transformace archivů a jejich verifikace a konsolidace ÚMPS DTM DMVS PK“.

Rozsah zpracovávaných sítí technické infrastruktury byl pro účely této žádosti omezen z důvodu finanční náročnosti projektu na intravilán města Hartmanice. *(Doplnění informací o inženýrských sítích na zbytku správního území města se předpokládá v následujících letech.)* Bohužel, z důvodu nízké polohové přesnosti dostupných dokumentací technické infrastruktury je ve většině případů nemožné využít mapové podklady pro účely přímého přepracování dat do formátu DTM DMVS PK a je předložen záměr nového zaměření / upřesnění informací o průběhu existujících sítí *(viz níže)*.

3.1.2 Typ pořizovaných dat

Na základě výzvy dotačního programu Plzeňského kraje byla vypracována analýza Projektu. Projekt se týká těchto částí:

- a) doplnění (vytvoření) účelové mapy povrchové situace zastavěného území na celém správním území města Hartmanice *(s přihlédnutím k výsledkům projektu Krajského úřadu Plzeňského kraje „Transformace archivů a jejich verifikace a konsolidace ÚMPS DTM DMVS PK“)*,
- b) doplnění (vytvoření) účelové mapy povrchové situace významné dopravní infrastruktury ve správním území města (silnice),
- c) pořízení dat technické infrastruktury teplovodů na území města Hartmanice,
- d) pořízení dat technické infrastruktury veřejného osvětlení na území města,
- e) pořízení dat technické infrastruktury vodovodu na území města,
- f) pořízení dat technické infrastruktury kanalizační stokové sítě na území města

a jeho cílem je získání jednotné dokumentace skutečného průběhu vybrané technické infrastruktury v rozsahu parametrů DTM DMVS PK a doplnění účelové mapy povrchové situace na celé správní území města Hartmanice. Po dokončení projektu dojde k využití získaných dat pro zpřesnění informací o poloze prvků vybrané technické infrastruktury a jejich začlenění do pasportních evidencí města.

Účelová mapa povrchové situace

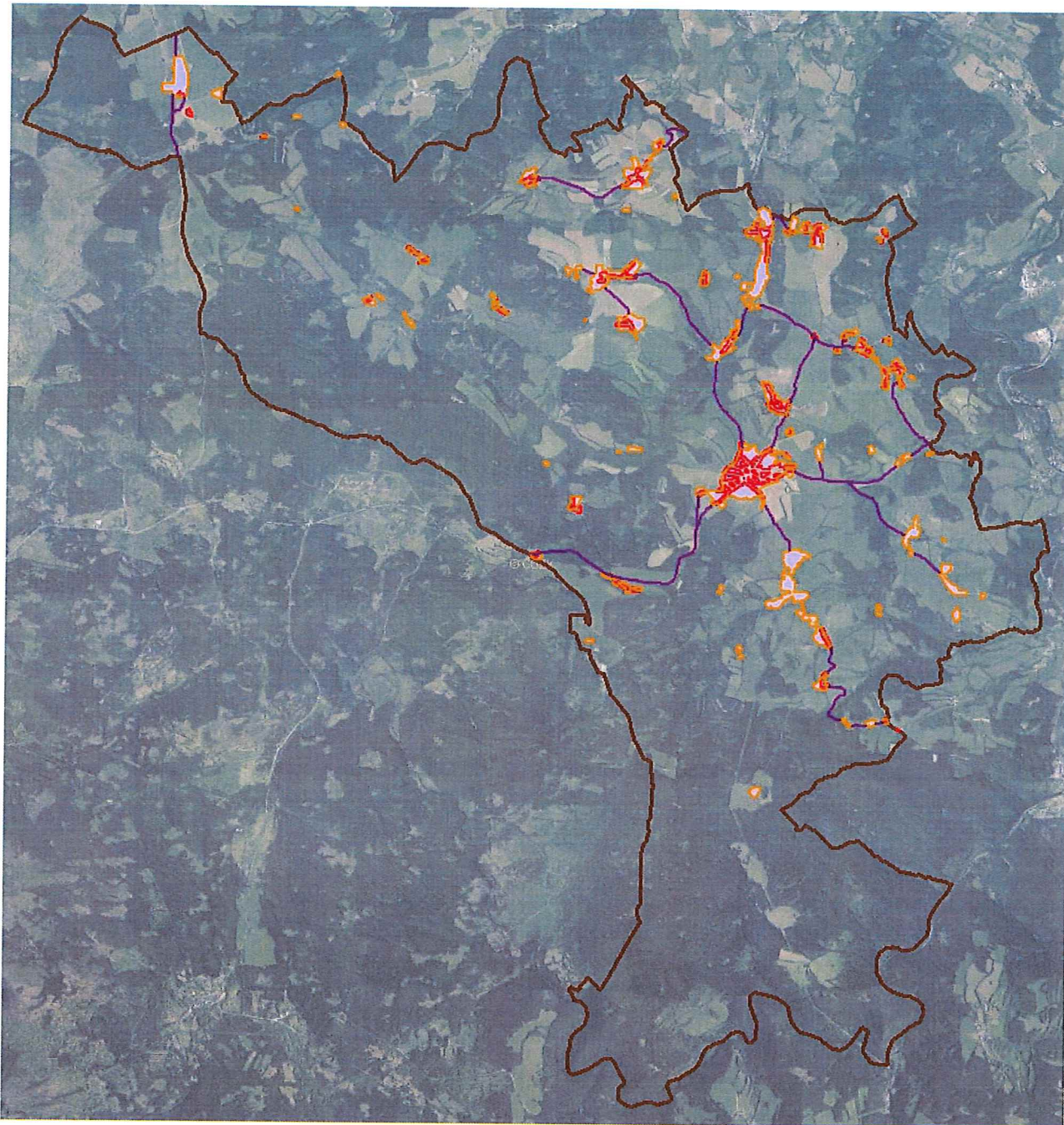
Město Hartmanice je do projektu digitální technické mapy Plzeňského kraje zapojeno od roku 2014, kdy byla Vyhláškou o vedení technické mapy obce zavedena povinnost zpracování výsledků geodetických činností na nových investičních akcích do DTM DMVS PK. Současná naplněnost ÚMPS ve správním území města odpovídá svým rozsahem rozsahu těchto investic. V účelové mapě povrchové situace dnes tedy nalezneme malé množství převážně ostrovních zobrazení zájmových území ukončených projektů, která neumožňují efektivní využití mapy. Zároveň v současné době probíhá na ve správním území města investiční akce Krajského úřadu Plzeňského kraje na doplnění a upřesnění částí mapové kresby ÚMPS s názvem „Transformace archivů a jejich verifikace a konsolidace ÚMPS DTM DMVS PK“ *(dále „Transformace archivů“)*. Tato investiční akce má za cíl doplnit ÚMPS ve vybraných územích o aktualizované informace vycházející z datového fondu map některých správců sítí.

Vzhledem k aktuálně nízkému pokrytí území města Hartmanice účelovou mapou povrchové situace by bylo vhodné provést kompletní nové mapování ÚMPS ve všech zastavěných oblastech ve správním území města. Tento záměr je však nutné koordinovat s výše uvedeným projektem Transformace archivů, který svou rozlohou nepokrývá plně zastavěná území města.

V rámci této žádosti došlo na podkladu ortofotomapy k vymezení zastavěných území a vybrané dopravní infrastruktury ve správním území města vhodných pro zpracování ÚMPS. Tyto oblasti byly následně

porovnány s polygony záběru probíhajícího projektu Transformace archivů. Ve výsledku je v rámci kapitoly „ÚMPS“ této žádosti požadována částka potřebná na nové mapování oblastí vniklých rozdílem výše uvedených zájmových oblastí (viz obr. 1 a kapitola finanční rozvahy níže).

V rámci předloženého projektu dojde k provedení domapování ÚMPS ve vybraných lokalitách mimo zábor projektu Transformace archivů. Práce budou prováděny tak, aby bylo možné ve všech místech na výstupy projektu Transformace archivů navázat. Většina dat ÚMPS bude pořízena formou letecké fotogrammetrie. V případě zastínění zájmového území vegetací apod. bude provedeno doměření pozemními geodetickými metodami.



Obr.1: Rozsah mapování ÚMPS Hartmanice. (Oranžová – plochy zastavěných oblastí vhodných pro nové plošné mapování ÚMPS. Červená – plochy aktuálně zpracovávané ÚMPS v rámci projektu Krajského úřadu Plzeňského kraje „Transformace archivů a jejich verifikace a konsolidace ÚMPS DTM DMVS PK“. Růžově vybarvené plochy v oranžových zastavěných oblastech – plochy navržené pro nové mapování ÚMPS v rámci tohoto projektu. (Viz též finanční rozvaha na konci této žádosti.) Fialová – síť komunikací (silnice) určených pro domapování ÚMPS. Hnědá – hranice správního území města Hartmanice.)

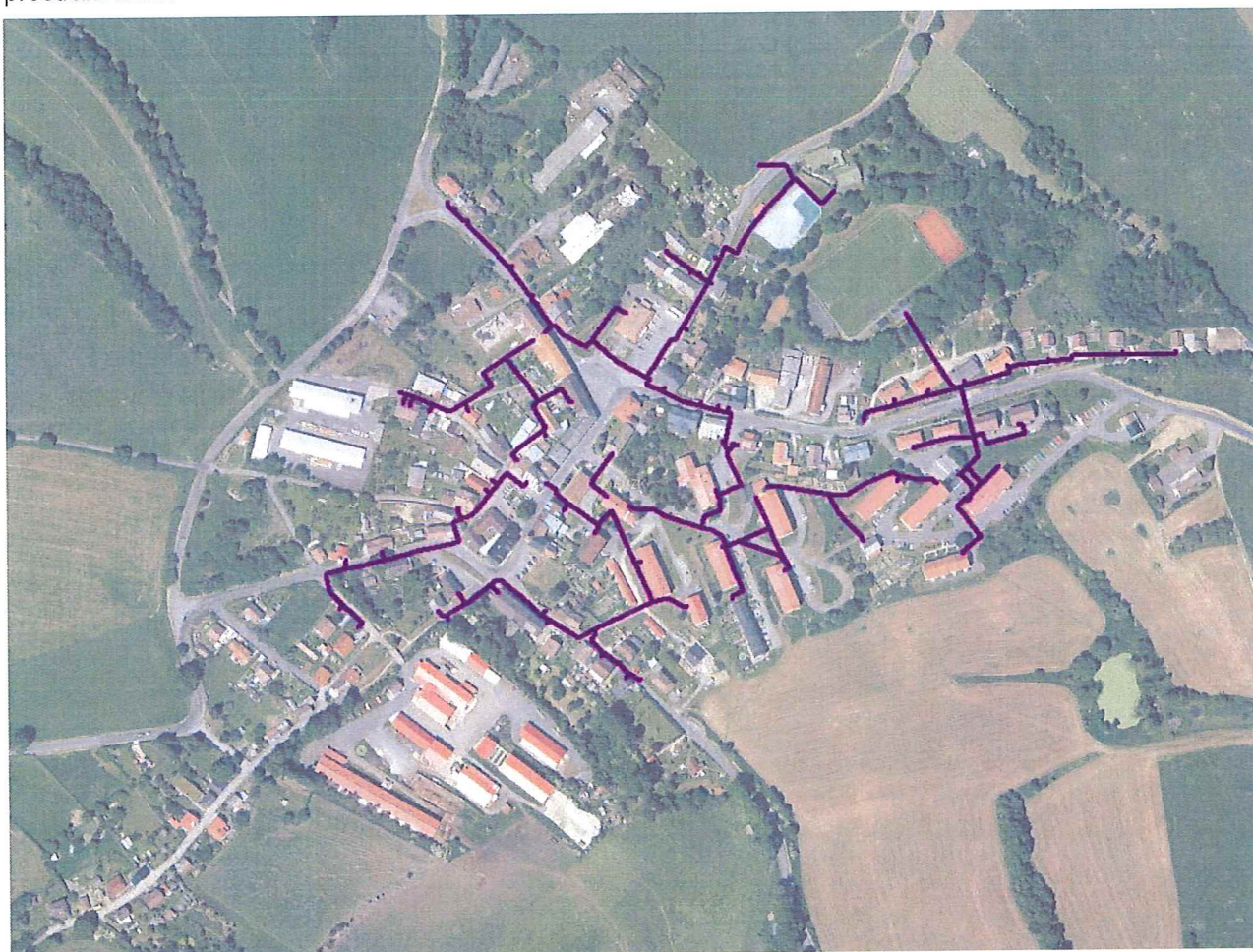
Teplovodní síť

Na území města Hartmanice byla v minulosti vybudována poměrně rozsáhlá teplovodní síť, kterou dosud vlastní a provozuje město vlastními prostředky. Bohužel, mapová dokumentace této sítě odpovídá svou kvalitou době vzniku a pro efektivní správu sítě je třeba získat dokumentaci novou.

Dle informací od správce teplovodní sítě je součástí podzemních rozvodů teplovodu drát určený pro detektorické vyhledání teplovodu. Detektor pro vyhledávání podzemních inženýrských sítí je případně možné u kovových rozvodů připojit také na samotné teplovodní potrubí a provést vyhledání podzemního vedení. Rizikem tohoto postupu vyhledávání podzemních sítí je možnost dřívějšího přerušení detektorického kabelu při výkopových pracích, případně nedostatečný počet přístupových bodů na síti vhodných pro zapojení detektoru, který má omezený dosah.

V rámci tohoto projektu je proto předpokládáno detektorické vyhledání největšího možného rozsahu teplovodní sítě na území města Hartmanice a případné doplnění informací o zbylých rozvodech ve městě na základě upřesnění polohy rozvodů zakreslených ve stávající mapové dokumentaci.

Předpokládaný rozsah zpracovávané sítě teplovodu je zakreslen na obrázku 2. Zákras vychází z dostupné dokumentace (*tištěná mapa na podkladu kresby parcel KN a několik novějších úseků sítě zakreslených v programu Misys, neznámého původu a kvality*), která svou přesností neumožňuje přímé přepracování do DTM DMVS PK. Vyhledání a zaměření teplovodů se předpokládá v rozsahu celé sítě na veřejných prostranstvích.



Obr.2: Hartmanice – předpokládaný rozsah zpracování dokumentace inž. sítě teplovodu. (Zpracováno na základě dostupných tištěných podkladů nízké podrobnosti.)

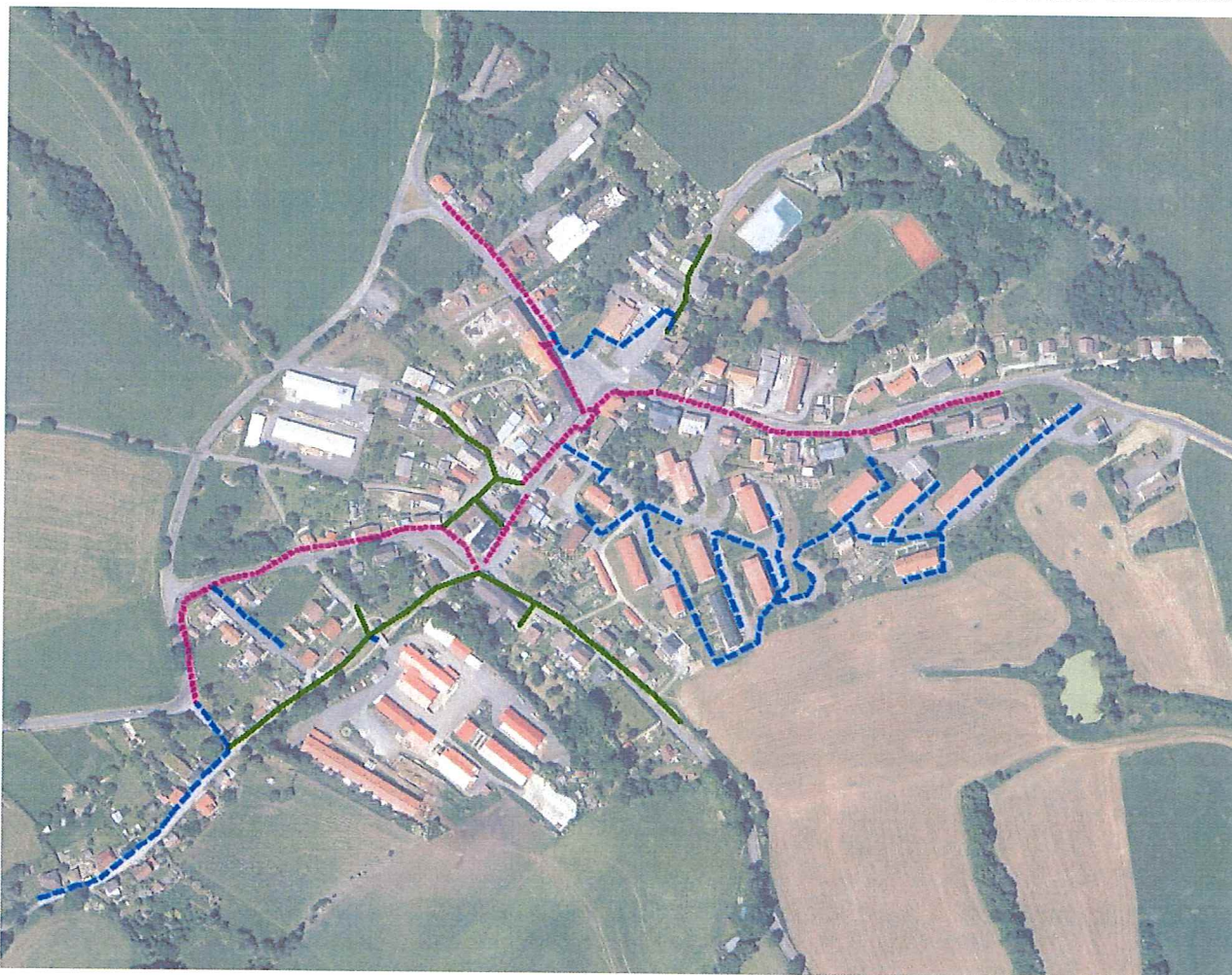
Veřejné osvětlení

V rámci projektu Pořízení a doplnění datových sad DTM města Hartmanice dojde dále ke zmapování infrastruktury veřejného osvětlení na území města Hartmanice. (Město je majitelem infrastruktury a zároveň zajišťuje také její správu. ; V majetku města je ještě několik menších sítí VO v přidružených obcích

a osadách. Tato žádost se však v oblasti technické infrastruktury soustředí pouze na vlastní město Hartmanice a doplnění informací o technické infrastruktuře ve zbytku správního území města bude předmětem investic v následujících letech.) Mapovány budou sloupy veřejného osvětlení a jeho nadzemního vedení, rozvaděče a další povrchové znaky sítě veřejného osvětlení. Dále dojde ke zmapování nadzemního i podzemního elektrického vedení veřejného osvětlení.

Jako podklad pro zpracování žádosti posloužil výstup aktuálně spravovaného pasportu veřejného osvětlení – přibližné zákresy poloh jednotlivých osvětlovacích bodů rozdělených do sekcí dle příslušnosti ke spínacím okruhům. Informace o přibližném průběhu nadzemního a podzemního vedení byly získány na základě analýzy sítě nad uličními snímky „StreetView“ a na základě informací získaných od zaměstnanců městského úřadu.

Dokumentace veřejného osvětlení je v současné době k dispozici zaměstnancům městského úřadu pouze v minimálním rozsahu a předpokládá se pořízení informací o průběhu sítě v celém intravilánu města. V žádosti o dotace je však dále přihlédnuto k aktuálně probíhajícím rekonstrukčním pracím na průtazích silnic druhé třídy II/190 a II/145 městem, v rámci nichž dochází mimo jiné k rekonstrukci veřejného osvětlení v dotčených ulicích. Dle informací od zodpovědných zaměstnanců městského úřadu budou v době předpokládaného začátku realizace zakázky vzešlé z tohoto projektu k dispozici dokumentace o skutečném provedení stavby (dále „DSPS“) na sítě veřejného osvětlení v příslušném rozsahu, vhodné k přepracování do formátu DTM DMVS PK. Předpokládané dodání DSPS na infrastrukturu VO v rozsahu silnic II/190 a II/145 bylo proto promítnuto do předkládané žádosti. Zákres předpokládaného rozsahu sítě veřejného osvětlení a jeho číselné vyjádření naleznete na obrázku 3 a ve finanční rozvaze na konci tohoto dokumentu.



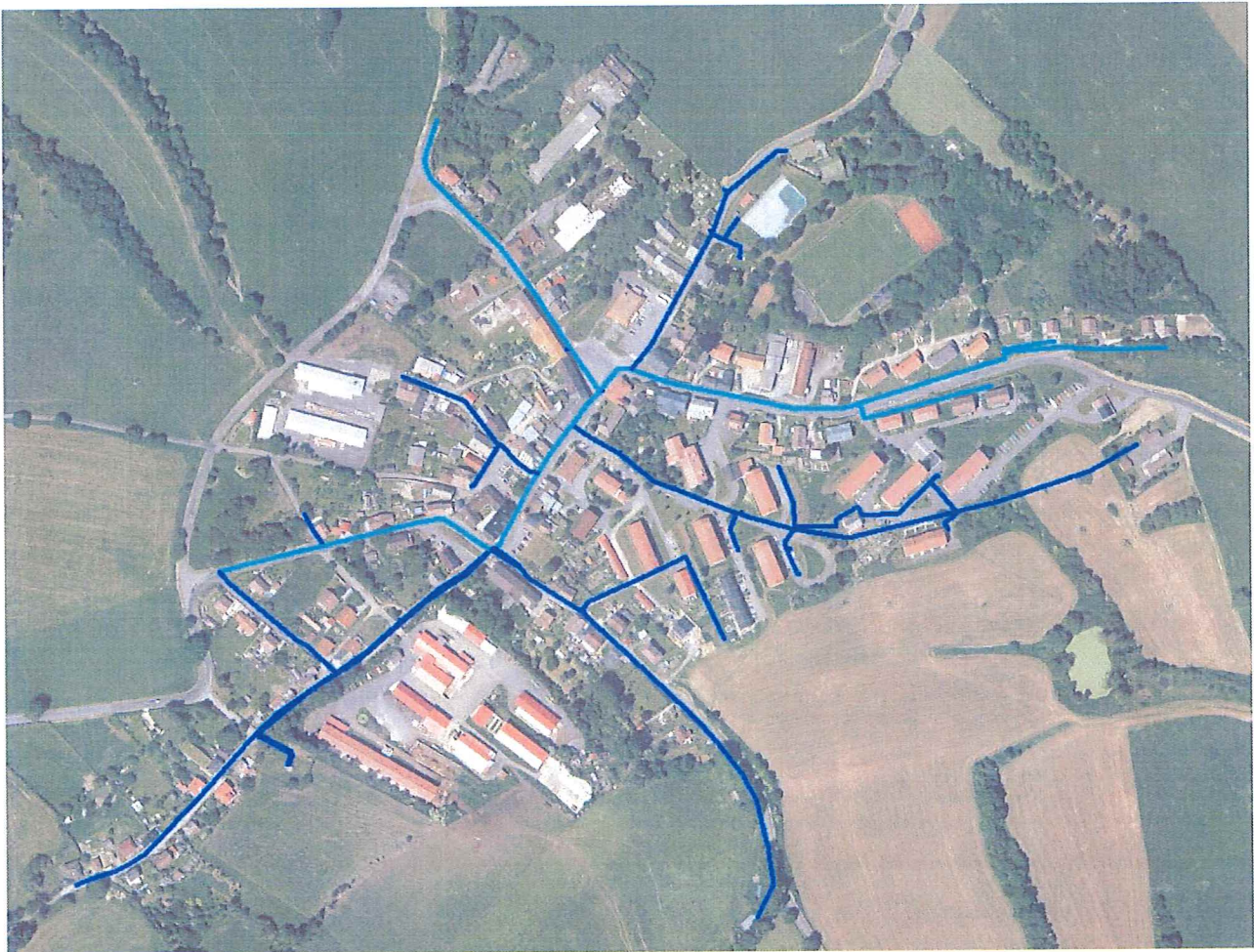
Obr.3: Město Hartmanice, předpokládaný rozsah sítě veřejného osvětlení. (Zelená – nadzemní vedení VO, Modrá – podzemní vedení VO, Růžová – předpokládaný rozsah DSPS na VO z rekonstrukce II/190 a II/145.)

Vodovod

Vodovodní infrastruktura ve městě Hartmanice je plně v majetku a ve správě města. *(Konzultační činnost a případné jednorázové projekční a údržbové zásahy na síti provádí převážně společnost AQUAŠUMAVA s.r.o., Nýrsko.)* Pro účely této žádosti bylo zvoleno zpracování vodovodních řadů na území města Hartmanice. Zpracování dílčích vodovodních sítí v přidružených obcích a osadách do DTM bude předmětem investic v následujících letech.

Stejně jako v případě veřejného osvětlení je v současné době dokumentace vodovodní infrastruktury na území města Hartmanice dostupná převážně v podobě nepřesného zákresu v tištěné mapě nad otiskem katastrální mapy. K dispozici jsou dále dva nevelké zákresy (max desítky metrů) sítě v programu Misys (drobné rozšíření nebo rekonstrukce sítě), bohužel bez bližších informací o původu a přesnosti dat. Dostupné podklady nejsou dostačující pro přepracování do DTM DMVS PK v požadované kvalitě, a tak budou použity pouze jako podklad pro zaměření / upřesnění průběhu sítě.

Stejně jako v případě veřejného osvětlení je i vodovodní síť dotčena v současnosti probíhající rekonstrukcí silnic II/190 a II/145 na území města. V rámci rekonstrukcí komunikací se předpokládá do doby realizace tohoto projektu dokončení rekonstrukce vodovodů v rozsahu uvedených ulic a dodání DSPS v dostatečné přesnosti pro přepracování do DTM DMVS PK. Předložená finanční analýza a zákres sítě na obrázku 4 již počítá s přepracováním informací o vodovodech z těchto DSPS.



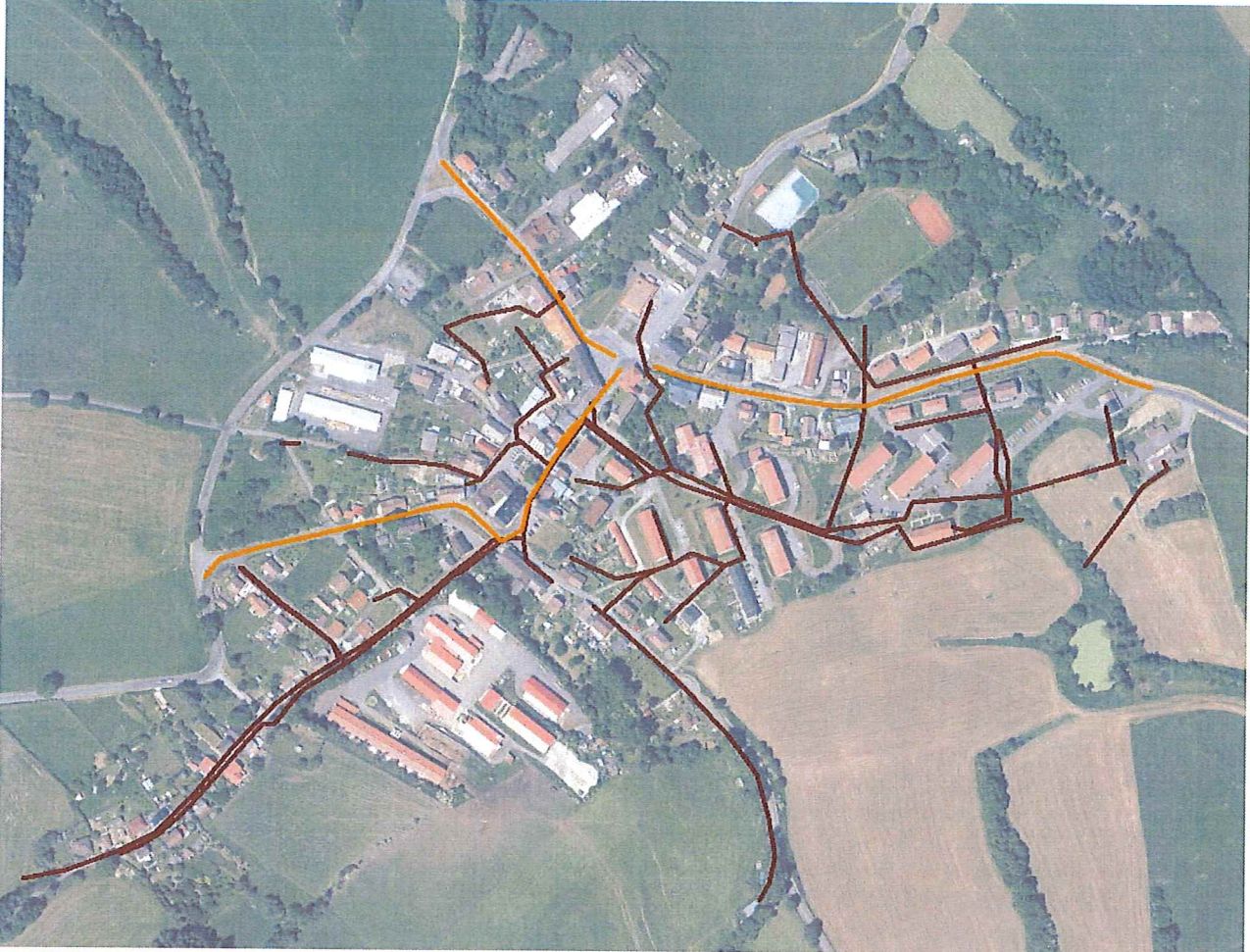
Obr.4: Město Hartmanice, předpokládaný rozsah zpracovávané vodovodní sítě. (Tmavě modrá – přibližný zákres vodovodů dle dostupných podkladů. Světle modrá – předpokládaný rozsah DSPS na rekonstrukci a doplnění vodovodní infrastruktury v rámci rekonstrukce silnic II/190 a II/145.)

Kanalizace

Stejně jako v případě vodovodů je i kanalizační síť na území města Hartmanice ve vlastnictví a správě města. Dokumentace kanalizační sítě je v současnosti dostupná převážně ve formě nepřesného zákresu nad tištěnou katastrální mapou. V programu Misys jsou nad to k dispozici dílčí zákresy neznámé přesnosti –

zákres vedení kanalizace v areálu koupaliště a rozvod tlakové kanalizace ve vnitrobloku jižně od školní budovy v centru města. Také v případě kanalizační infrastruktury se předpokládá dodání DSPS po dokončení dílčí rekonstrukce stokové sítě v rámci rekonstrukce silnic druhých tříd na území města.

V oblastech mimo předpokládaný rozsah nových DSPS na odkanalizování silnic II/190 a II/145 se i v případě kanalizační sítě předpokládá provedení nového mapování v rozsahu intravilánu města Hartmanice. (Viz kapitola 3.2 ; *Doplnění kanalizační infrastruktury v přidružených obcích a osadách do DTM se předpokládá v následujících letech.*)



Obr.5: Město Hartmanice, předpokládaný rozsah mapování a přepracování informací o kanalizační síti. (Tmavě hnědá – Předpokládaný rozsah kanalizační sítě pro zaměření / upřesnění. Oranžová – Předpokládaný rozsah DSPS kanalizace z aktuálně probíhající rekonstrukce silnic II/190 a II/145.)

3.2 Způsob pořízení a správy dat

3.2.1 Způsob pořízení dat

- a) Doplnění (vytvoření) účelové mapy povrchové situace zastavěných území ve správním území města Hartmanice

a

- b) doplnění (vytvoření) účelové mapy povrchové situace významné dopravní infrastruktury:

Data účelové mapy povrchové situace budou pořízena metodou fotogrammetrického vyhodnocení leteckých měřických snímků v rozsahu Jádra ÚMPS Rámce datového modelu DTM DMVS PK (*příloha č. 4 Směrnice DTM DMVS PK*). V případě potřeby bude provedeno doměření situace geodetickými metodami.

Přesnost měřených dat bude odpovídat „Požadavkům na tvorbu dat“ pravidel dotačního titulu (cit.: dokument pravidel dotačního titulu, příloha č. 1 „Technické parametry“, odst. „1.1 Požadavky na tvorbu dat“):

- Geometrie prvků v souřadnicích XYZ (3D data)
- Souřadnicový systém S-JTSK
- Výškový systém Bpv
- Základní střední souřadnicová chyba lomových bodů prvků v poloze
 - o $m_{xy} = \pm 0.14$ m
- Základní střední souřadnicová chyba lomových bodů prvků ve výšce
 - o $m_H = \pm 0.18$ m (odpovídá bývalé 4. třídě přesnosti ČSN 01 3410) pro vyhodnocené body z LMS
 - o $m_H = \pm 0.12$ m (odpovídá bývalé 3. třídě přesnosti ČSN 01 3410) pro přímo měřené body
- Měřítko mapování 1 : 500
- Geometrie a souřadnice prvků budou evidovány na 2 desetinná místa (cm)
- Další specifikace na tvorbu dat se řídí provozní dokumentací DTM DMVS PK

Součástí nově mapovaných prvků bude seznam souřadnic nových lomových bodů, který bude obsahovat souřadnice X,Y,Z a charakteristiku přesnosti bodů v poloze m_{xy} a ve výšce m_H .

Průběh zpracování dat ÚMPS v lokalitách vymezených v této žádosti (viz kapitola 3.1.2) bude koordinován s výstupy projektu Krajského úřadu Plzeňského kraje „Transformace archivů a jejich verifikace a konsolidace ÚMPS DTM DMVS PK“.

c) technické infrastruktury teplovodů na území města Hartmanice:

V rámci projektu budou zpracovány informace o průběhu teplovodního potrubí, a to na základě upřesnění jeho polohy formou detektorického vyhledání a zaměření geodetickými metodami. V místech, kde vlastnosti rozvodů teplovodu nebudou umožňovat jejich detektorické vyhledání (přerušení / neexistence detektorického kabelu u teplovodu, nedostatečný počet přístupových míst pro připojení detektoru atd.), dojde k přepracování dostupných podkladů formou transformace mapové kresby na body polohopisu a linie získané při detektorickém vyhledávání sítě.

d) technické infrastruktury veřejného osvětlení na území města Hartmanice:

V rámci projektu budou zpracovány informace o průběhu elektrických sítí veřejného osvětlení a o umístění jednotlivých rozvaděčů a světelných bodů. (Jedná se především o zpřesnění informace o prostorovém uspořádání sítě. Podrobné informace o vlastnostech jednotlivých prvků sítě jsou v současné době spravovány a průběžně aktualizovány v rámci pasportní evidence, avšak pouze s nízkou polohovou přesností jejich zákresu.)

Data technické infrastruktury veřejného osvětlení v rozsahu popsaného projektu budou pořízena geodetickými metodami a přepracováním dostupných DSPS odpovídajících kvalitou požadavkům DTM DMVS PK. V případě podzemního vedení VO bude samotnému zaměření situace předcházet detektorické vyhledání průběhu sítě.

e) technické infrastruktury kanalizace na území města Hartmanice:

V rámci projektu budou zpracovány informace o průběhu dané infrastruktury a o umístění jednotlivých objektů. (Jedná se především o zpřesnění informace o prostorovém uspořádání rozvodů.) V předloženém rozsahu sítě budou zaměřeny povrchové znaky kanalizace (šachty a vpusti na kanalizační síti) a dále podrobné informace o výškových poměrech kanalizační sítě uvnitř šachet. Bude měřena nadmořská výška na povrchu, dno šachty a nadmořské výšky do šachty ústícího vedení kanalizační sítě. Takto získané informace budou při zpracování dokumentace využity pro znázornění průběhu kanalizačních stok mezi šachtami. U části kanalizační sítě dojde k převzetí informací z DSPS formou přepracování podkladových dat do formátu DTM DMVS PK.

V rámci projektu budou zaměřeny hlavní kanalizační stoky. Kanalizační přípojky nebudou zpracovány.

f) technické infrastruktury vodovodu na území města Hartmanice:

V rámci projektu budou zpracovány informace o průběhu dané infrastruktury a o umístění jednotlivých objektů a povrchových znaků (šachet, vpustí, vodovodních šoupat, hydrantů atd.).

V případě vodovodní infrastruktury není možné provést upřesnění vlastností sítě ve stejném rozsahu jako v případě sítě kanalizační. Zaměřeny budou povrchové znaky vodovodní sítě a následně dojde k upřesnění

průběhu vodovodních řadů transformací dostupných dokumentací na nově zjištěné polohy povrchových znaků. (Samotnému zaměření situace bude předcházet vyhledání prvků sítě na základě existujících podkladů.)

Přesnost geodetického měření výše uvedených dokumentací inženýrských sítí bude odpovídat požadavkům DTM DMVS PK (třetí třída přesnosti geodeticky měřených bodů v poloze i výšce).

V rámci podmínek výběrového řízení na dodavatele předmětu projektu bude specifikován požadavek na předání výsledků v novém výměnném formátu DTM DMVS PK.

3.2.2 Popis aktualizace dat

Po dokončení projektu pořízení výše uvedených dat bude pokračovat aktualizace získaných dat na základě vyhlášky o vedení technické mapy města. Zapojení města do projektu DTM DMVS PK v roli partnera zaručuje budoucí průběžnou aktualizaci informací v rozsahu a přesnostech daných Směrnicí DTM DMVS PK. Zároveň bude docházet k průběžné aktualizaci doplňujících informací o parametrech a stavu jednotlivých prvků technické infrastruktury v pasportní evidenci veřejného osvětlení.

V případě rozšíření nebo rekonstrukce některé ze zde uvedených sítí budou všechna data DSPS vkládána do DTM DMVS PK. Toto bude ošetřeno již v zadávacích podmínkách, územním souhlasu, územním rozhodnutí, nebo v příslušné smlouvě o dílo.

3.2.3 Aktualizace a transformace již pořízených datových sad

Informace o existenci DSPS jednotlivých sítí a o předpokládaném způsobu jejich využití formou přepracování dat do formátu DTM DMVS PK je uveden v příslušných odstavcích kapitoly 3.2.1.

3.2.4 Integrace DTM PK a nových dat do informačního systému Žadatele

Zpracováním projektu pořízení dat výše uvedené technické infrastruktury dojde k rozšíření a upřesnění datového fondu digitální technické mapy na území města. Tím bude umožněno plnohodnotné využití dat DTM pro účely správy města. Předmětná data pořízená v rámci tohoto projektu budou doplněna do GIS města v programu Misys.

Město Hartmanice v současné době spravuje také několik pasportních evidencí, mezi nimi pasport veřejného osvětlení. Získané informace o přesném umístění jednotlivých prvků sítě veřejného osvětlení budou využity pro zpřesnění této evidence. Na základě podmínky průběžné aktualizace dat DTM dané vyhláškou o vedení digitální technické mapy města bude i v budoucnu zaručeno poskytování přesných dat o průběhu sítí a poloze jednotlivých prvků VO do pasportu.

3.2.5 Přípravenost žadatele z hlediska přípravy podkladů

Na základě požadavků definovaných v pravidlech dotačního programu byla zaměstnanci města provedena podrobná analýza dostupných podkladů pro zpracování projektu pořízení výše uvedených dat.

Pro jednotlivé druhy inženýrských sítí, jichž se týká tato žádost, byly dohledány všechny dostupné podklady, které svou kvalitou odpovídají době svého vzniku. Ve většině případů tedy mohou sloužit pouze jako podklad pro zpřesňující zaměření průběhu sítí. V případě nejnovějších DSPS, které svými parametry odpovídají požadavkům na zpracování dat do DTM DMVS PK, dojde ke zpracování informací formou přepracování dat (*podrobnější informace viz předchozí kapitoly*).

Pro účely stanovení předpokládaných celkových nákladů na zpracování projektu v předloženém rozsahu byly všechny dostupné podklady přepracovány do jednotného formátu GIS v přesnosti odpovídající požadavkům na zjištění přibližných délek evidovaných inženýrských sítí. Grafické výstupy z takto zpracovaných dat jsou součástí této žádosti. Kompletní podklady využité pro přípravu žádosti jsou v případě zájmu k dispozici u žadatele a v případě realizace předloženého projektu budou kompletně předány zvolenému zpracovateli.

Zjištěné předpokládané délky jednotlivých druhů vybrané technické infrastruktury byly zakomponovány do tabulky finanční analýzy projektu.

V případě doplnění dat účelové mapy povrchové situace jsou všechna dostupná data, odpovídající svou povahou rozsahu evidence účelové mapy povrchové situace, v současné době importována v informačním systému DTM DMVS PK a dle provedené analýzy nejsou v současnosti na městském úřadu dostupná žádná relevantní data odpovídající přesnosti, vhodná pro přepracování do ÚMPS.

Vzhledem k minimální naplněnosti účelové mapy povrchové situace ve výše uvedených oblastech byla pro účely tohoto projektu zvolena metoda kompletního mapování zájmového území (s přihlédnutím k rozsahu aktuálně zpracovávaného projektu „Transformace archivů a jejich verifikace a konsolidace ÚMPS DTM DMVS PK“). Při zpracování pořízených dat do účelové mapy povrchové situace v rámci tohoto projektu bude přihlédnuto k datům aktuálně dostupným v informačním systému DMVS PK.

3.2.6 Pasporty

Město Hartmanice v současné době eviduje pasporty veřejného osvětlení, místních komunikací. Informace o průběhu sítí jsou vedeny ve většině případů v přesnosti nedostačující pro přepracování do DTM DMVS PK. Informace získané v rámci tohoto projektu tak budou využity nejen pro rozšíření datového fontu DTM, ale také pro zpřesnění a doplnění informací spravovaných v pasportních evidencích / v dokumentacích městem spravovaných inženýrských sítí. Ostatní pořízená data budou využita mimo jiné jako tematické vrstvy v GIS aplikaci Misys, která je v současnosti využívána na městském úřadu.

Na základě povinnosti průběžné údržby a aktualizace DTM dle vyhlášky o technické mapě města se i v budoucnu budou aktualizace informací o technické infrastruktuře promítat jak do daného pasportu, tak do městem spravovaných evidencí a GIS aplikací.

4. Rozpočet projektu a financování ze strany žadatele

4.1 Rozpočet projektu

Na základě dostupných informací a parametrů předloženého projektu byla vypracována následující finanční analýza:

- Určení předpokládané ceny za doplnění účelové mapy povrchové situace zastavěných území na celém správním území města Hartmanice (s přihlédnutím k aktuálně probíhajícímu projektu Krajského úřadu Plzeňského kraje „Transformace archivů a jejich verifikace a konsolidace ÚMPS DTM DMVS PK“).
- Určení předpokládané ceny za doplnění (vytvoření) účelové mapy povrchové situace významné dopravní infrastruktury (silnice) mimo zastavěná území.
- Určení předpokládané ceny za vyhledání a zaměření podzemního vedení teplovodu. *(Měrná jednotka 100m.)*
- Určení předpokládané ceny za vyhledání a zaměření podzemního vedení veřejného osvětlení, zaměření průběhu nadzemního vedení a povrchových znaků této infrastruktury na území města Hartmanice. *(Měrná jednotka 100 m. ; Část sítě bude do DTM DMVS PK zpracována formou přepracování dostupných DSPS.)*
- Určení předpokládané ceny za zaměření kanalizační infrastruktury v rozsahu definovaném v této žádosti. *(Měrná jednotka 100 m. ; Část sítě bude do DTM DMVS PK zpracována formou přepracování dostupných DSPS.)*
- Určení předpokládané ceny za zaměření vodovodní infrastruktury na území města Hartmanice v rozsahu definovaném v této žádosti. *(Měrná jednotka 100m. ; Část sítě bude do DTM DMVS PK zpracována formou přepracování dostupných DSPS.)*

Do zpracování finanční analýzy byla zahrnuta mimo jiné následující pravidla a omezení vyplývající ze zadání dotačního programu:

- Revize a doplnění účelové mapy povrchové situace spadá dle zadávací dokumentace dotačního programu do položek se 100 % uznatelných nákladů.
- Pořízení dat technické infrastruktury spadá dle zadávací dokumentace dotačního programu do položek se 100 % uznatelných nákladů.
- Z pohledu výše poskytnuté dotace může být podíl dotace na celkových nákladech maximálně 95 %.
- Mezi způsobilé výdaje lze zařadit náklady na vlastní daně a DPH pouze za podmínek, že žadatel nemá nárok na jejich odpočet.

Za účelem zjištění předpokládané ceny za zpracování výše uvedených prací došlo k oslovení třech níže uvedených společností zabývajících se geodetickou činností:

- Geo, Ing. Lubor Pekarský s.r.o., Radobyčická 10, 301 00 Plzeň
- Georeál spol. s r.o., Hálkova 12, 301 00 Plzeň
- Azimut CZ s.r.o., Hrdlořežská 21/31, 190 00 Praha

Na základě odpovědí, které předáváme formou přílohy tohoto dokumentu, byla vytvořena následující finanční rozvaha:

Účelová mapa povrchové situace (nové mapování)	MJ (bez DPH)		Počet		Cena (bez DPH)	
Urbanizované území ve správním území města	1330Kč	ha	120 ^{*)}	ha	159600Kč	
Vybrané komunikace mimo zastavěné území	5333Kč	km	19	km	101333Kč	
<i>*) Celková navrhovaná výměra pro mapování ÚMPS: 168ha. Z nich 48ha bude zpracováno v rámci projektu „Transformace archivů a jejich verifikace a konsolidace ÚMPS DTM DMVS PK“ (viz kapitola 3.1.2).</i>					Celkem	260933 Kč

Teplovod - město Hartmanice <i>(podzemní vedení v rozsahu veřejných prostranství)</i>	MJ (bez DPH)		Délka sítě [m]	Cena (bez DPH)
Teplovod – detektorické vyhledání	1913Kč	100m	3 256	62298Kč
Teplovod - zaměření	1890Kč	100m	3 256	61358Kč
Celkem				120836 Kč

Veřejné osvětlení – město Hartmanice	MJ (bez DPH)		Délka sítě [m]	Cena (bez DPH)
Veřejné osvětlení - nadzemní vedení	1890Kč	100m	820	15498Kč
Veřejné osvětlení - podzemní vedení, vyhledání	1913Kč	100m	1 720	32909Kč
Veřejné osvětlení - podzemní vedení, zaměření	1890Kč	100m	1 720	32508Kč
Veřejné osvětlení - přepracování DSPS	1050Kč	100m	1 110	11655Kč
Celkem				92570 Kč

Vodovod – město Hartmanice	MJ (bez DPH)		Délka sítě [m]	Cena (bez DPH)
Vodovod – vyhledání a zaměření	2630Kč	100m	2 930	77059Kč
Vodovod – přepracování DSPS	1050Kč	100m	1 360	14280Kč
Celkem				91339 Kč

Kanalizace – město Hartmanice	MJ (bez DPH)		Délka sítě [m]	Cena (bez DPH)
Kanalizace – vyhledání a zaměření	3317Kč	100m	4 940	163843Kč
Kanalizace – přepracování DSPS	1050Kč	100m	1 150	12075Kč
Celkem				175918 Kč

Předpokládaná celková cena za projekt	Cena bez DPH	Cena s DPH
Účelová mapa povrchové situace	260933 Kč	315729 Kč
Teplovod	123836 Kč	149842 Kč
Veřejné osvětlení	92570 Kč	112010 Kč
Vodovod	91339 Kč	110520 Kč
Kanalizace	175918 Kč	212861 Kč
Celkem	744597Kč	900962 Kč

4.2 Financování ze strany žadatele

Město Hartmanice doposud nečerpalo žádné finance z dotačního programu „Finanční podpora datového fondu technické mapy v Plzeňském kraji 2018“ ani „Finanční podpora datového fondu technické mapy v Plzeňském kraji 2019“.

Do projektu DTM DMVS PK byly městem dosud vloženy finanční prostředky v celkovém objemu **7.528,- Kč**, a to v podobě „finančních příspěvků za provozování a údržbu systému k novým datům DTM DMVS PK – Polohopis a Výškopis...“ v letech 2014 až 2018. Pro rok 2019 se počítá s příspěvkem přibližně **2.500,- Kč**.

V případě přidělení dotace z dotačního programu „Finanční podpora datového fondu technické mapy v Plzeňském kraji 2019“ budou finance pro pokrytí podílu města na nákladech projektu uvolněny z rozpočtu města pro rok 2020.

5. Harmonogram realizace

Na základě výše popsaných parametrů projektu byl vytvořen následující časový harmonogram:

Podání a vyhodnocení žádosti o dotaci	06/2019 - 9/2019
Výběr dodavatele (veřejná zakázka)	09/2019 - 10/2019
Realizace zakázky	11/2019 - 10/2020
Předání a zpracování dat do DTM DMVS PK	10/2020

6. Zajištění publicity projektu

V případě uskutečnění předloženého projektu budou informace o přijaté dotaci, projektu Digitální technické mapy Plzeňského kraje a o pořízených datech zveřejněny na internetových stránkách a vývěsce městského úřadu.

V případě využití přepracovaných dat DTM pro účely publikace široké veřejnosti bude informace o poskytnuté dotaci součástí dokumentu / uživatelského rozhraní aplikace.

7. Seznam příloh

- | | |
|-----------|--|
| Příloha A | Čestné prohlášení žadatele o čerpání prostředků na projekt. |
| Příloha B | Čestné prohlášení žadatele o dotaci z rozpočtu Plzeňského kraje. |
| Příloha C | Finanční rozvaha - odpovědi oslovených subjektů |

