
**SMLOUVA O REALIZACI PŘEKLÁDKY
SÍTĚ ELEKTRONICKÝCH KOMUNIKACÍ
č. HK 2019_0052**

mezi

Česká telekomunikační infrastruktura a.s.

a

Královéhradecký kraj

Česká telekomunikační infrastruktura a.s.

se sídlem Olšanská 2681/6, Žižkov, 130 00 Praha 3

IČO: 04084063

DIČ: CZ04084063

zapsaná v obchodním rejstříku vedeném u Městského soudu v Praze pod sp. zn. B 20623

zastoupená Ing. Miroslavem Kotem, supervizorem, Výstavba přístupové sítě

bankovní spojení: PPF banka a.s.

číslo účtu: 2019160003/6000

(dále jen „**CETIN**“)

a

Královéhradecký kraj

se sídlem Pívovarské náměstí 1245/2, 500 03 Hradec Králové

IČO: 70889546

DIČ: CZ70889546

zastoupený PhDr. Jiřím Štěpánem, Ph.D., hejtmánem Královéhradeckého kraje

(dále jen „**Stavebník**“)

CETIN a Stavebník dále společně označování jako „**Smluvní strany**“ a jednotlivě jako „**Smluvní strana**“,

uzavřely níže uvedeného dne, měsíce a roku dle ustanovení § 1746 odst. 2 zákona č. 89/2012 Sb., občanský zákoník, v účinném znění (dále jen „**občanský zákoník**“) a dle ustanovení § 104 odst. 17 zákona č. 127/2005 Sb., o elektronických komunikacích a o změně některých souvisejících zákonů, v účinném znění (dále jen „**Zákon o elektronických komunikacích**“) tuto

Smlouvu o realizaci překládky sítě elektronických komunikací
(dále jen „**Smlouva**“)

DEFINICE

Výrazy označené ve Smlouvě počátečním velkým písmenem mají pro účely Smlouvy níže uvedený význam, není-li Smlouvou výslovně stanoveno jinak:

CTN je cenový a technický návrh, který je Přílohou č. 1 Smlouvy;

Překládka je stavba v k.ú. Domašín u Černíkovíc a Černíkovice spočívající ve změně trasy komunikačního vedení SEK ve vlastnictví společnosti CETIN, jejíž rozsah je specifikován v CTN;

Projekt je realizační projektová dokumentace Překládky;

Příprava Překládky jsou přípravné činnosti s Překládkou související, nezbytné pro vlastní realizaci Překládky, a to zpracování CTN, zpracování Projektu a další činnosti uvedené v odst. 4.1 písmeno (a) Smlouvy;

Předpoklady pro realizaci Překládky mají význam uvedený v odst. 3.2 Smlouvy;

SEK je síť elektronických komunikací, kterou se rozumí přenosové systémy, popřípadě spojovací nebo směrovací zařízení a jiné prostředky, včetně prvků sítě, které nejsou aktivní,

kteří umožňují přenos signálů po vedení, rádiovými, optickými nebo jinými elektromagnetickými prostředky, včetně družicových sítí, pevných sítí s komutačními okruhy nebo paketů a mobilních zemských sítí, sítí pro rozvod elektrické energie v rozsahu, v jakém jsou používány pro přenos signálů, sítí pro rozhlasové a televizní vysílání a sítí kabelové televize, bez ohledu na druh přenášené informace;

Vyjádření o existenci SEK je „Vyjádření o existenci sítě elektronických komunikací společnosti Česká telekomunikační infrastruktura a.s.“ ze dne 26.10.2017 vydané pod čj. 752400/17, jehož nedílnou součástí jsou Všeobecné podmínky ochrany SEK společnosti CETIN, které si vyžádal a obdržel Stavebník;

„**Zákon o vyvlastnění**“ je zákon č. 184/2006 Sb., o odnětí nebo omezení vlastnického práva k pozemku nebo ke stavbě, v účinném znění.

1. ÚVODNÍ USTANOVENÍ

- 1.1 CETIN je vlastníkem SEK, jež má být přeložena na základě Smlouvy.
- 1.2 Stavebník dle Vyjádření o existenci SEK vyvolává Překládku dotčené části SEK dle ustanovení § 104 odst. 17 Zákona o elektronických komunikacích.
- 1.3 Překládka dle Smlouvy je vedena u společnosti CETIN pod označením „Černíkovice_Domašín (RK), II_321, obchvat, V“.

2. PŘEDMĚT SMLOUVY

- 2.1 Předmětem Smlouvy je závazek společnosti CETIN zajistit Překládku a s ní související záležitosti v rozsahu Projektu a za podmínek stanovených Smlouvou a závazek Stavebníka, který Překládku vyvolal, společnosti CETIN uhradit všechny nezbytné náklady spojené s Překládkou, které by společnosti CETIN nevznikly, kdyby Překládka nebyla Stavebníkem vyvolána.

3. PŘEKLÁDKA A JEJÍ PODMÍNKY

- 3.1 Překládka bude realizována v rozsahu (územním a stavebnětechnickém) a na nemovitostech specifikovaných v CTN.
- 3.2 Předpoklady (podmínky) pro realizaci Překládky jsou:
 - (a) zajištění pravomocného územního rozhodnutí – rozhodnutí o umístění stavby Překládky a předání společnosti CETIN takového pravomocného rozhodnutí o umístění stavby nebo územního souhlasu Překládky, včetně jeho dokladové části,
 - (b) zajištění práv k užívání Překládkou dotčených nemovitostí, a to uzavřením smlouvy o smlouvě budoucí o zřízení služebnosti s vlastníky Překládkou dotčených nemovitostí nebo vyvlastněním takového práva.(vše dále jen „**Předpoklady pro realizaci Překládky**“).
- 3.3 Společnost CETIN není povinna zahájit realizaci Překládky dříve, než jsou zajištěny Předpoklady pro realizaci Překládky; bez zajištění Předpokladů pro realizaci Překládky nebude Překládka realizována.
- 3.4 Vlastníkem SEK, přeložené na základě Smlouvy, zůstává společnost CETIN.
- 3.5 Společnost CETIN je oprávněna realizaci Překládky pověřit jinou osobu. Je-li realizací

Překládky a/nebo jednotlivými úkony Překládky pověřena jiná osoba, odpovídá společnost CETIN Stavebníkovi tak, jako by Překládku realizovala sama.

4. ZÁVAZKY SMLUVNÍCH STRAN

4.1 Společnost CETIN se zavazuje

(a) před realizací Překládky:

- (i) zajistit zpracování Projektu,
- (ii) pokusit se uzavřít smlouvu o smlouvě budoucí o zřízení služebnosti a/nebo jinou smlouvu s vlastníky Překládkou dotčených nemovitostí, tzn. prokazatelně učinit vlastníkům Překládkou dotčených nemovitostí návrh takové smlouvy.

(b) po realizaci Překládky:

- (i) zajistit pro své potřeby dokumentaci skutečného provedení Překládky; dokumentace skutečného provedení Překládky nebude dokumentací skutečného provedení s náležitostí dle vyhlášky č. 499/2006 Sb., o dokumentaci staveb, v účinném znění;
- (ii) zajistit vyhotovení geometrického plánu s vyznačením rozsahu služebnosti k Překládkou dotčeným nemovitostem;
- (iii) zajistit uzavření smluv o zřízení služebnosti s vlastníky Překládkou dotčených nemovitostí a vklad služebnosti dle smluv o zřízení služebnosti s vlastníky Překládkou dotčených nemovitostí do katastru nemovitostí.

4.2 Stavebník se zavazuje, před realizací Překládky:

- (i) zajistit územní rozhodnutí – rozhodnutí o umístění stavby Překládky,
- (ii) po splnění Předpokladů pro realizaci Překládky, nejdříve však tři (3) měsíce od uzavření Smlouvy, vyzvat písemně společnost CETIN k realizaci Překládky a oznámit společnosti CETIN stavební připravenost (dále jen „**Kvalifikovaná výzva**“).

Stavebník podpisem Smlouvy převádí na společnost CETIN práva a povinnosti z územního rozhodnutí Městského úřadu Rychnov nad Kněžnou – rozhodnutí o umístění stavby II/231 Černíkovice – Domašín č.j. OVŽP-30866/2018-Po ze dne 25.10.2018, které nabylo právní moci dne 27.11.2018 (dále jen „**Územní rozhodnutí**“), a to (i) práva k umístění resp. přeložení veřejné komunikační sítě společnosti CETIN za podmínek v Územním rozhodnutí stanovených, a (ii) práva a povinnosti související, založená stanovisky dotčených orgánů státní správy, vlastníků a správců inženýrských sítí a účastníků řízení, tak jak jsou v Územním rozhodnutí výslovně uvedeny. Společnost CETIN podpisem Smlouvy převáděná práva přijímá. Územní rozhodnutí je Přílohou č. 2 Smlouvy.

4.3 Společnost CETIN se zavazuje zajistit realizaci Překládky do pěti (5) měsíců ode dne, kdy bude splněna poslední z následujících podmínek:

- (a) společnosti CETIN je doručena Kvalifikovaná výzva;
- (b) Stavebník splnil povinnosti dle odst. 4.2 Smlouvy;
- (c) na společnost CETIN jsou převedena práva a povinnosti z územního rozhodnutí – rozhodnutí o umístění stavby (Překládky).

4.4 Stavebník bere na vědomí, že mezi společností CETIN a vlastníky Překládkou dotčených nemovitostí musí dojít s ohledem na ustanovení § 104 Zákona o elektronických komunikacích k úpravě vzájemných právních vztahů v podobě uzavření písemné smlouvy o budoucí smlouvě o zřízení služebnosti a po realizaci Překládky k uzavření

smlouvy o zřízení služebnosti případně ke zřízení takového práva ve vyvlastňovacím řízení. Náhrady za zřízení služebnosti, které společnost CETIN vlastníkům Překládkou dotčených nemovitostí uhradí, bude Stavebník s ohledem na ustanovení § 104 odst. 17 Zákona o elektronických komunikacích povinen uhradit společnosti CETIN jako náklady vzniklé společnosti CETIN v souvislosti s Překládkou. Stejně tak bude Stavebník povinen uhradit společnosti CETIN náklady za uhrazení správních poplatků za vklad služebnosti do katastru nemovitostí, případně náklady vzniklé společnosti CETIN v souvislosti s vyvlastňovacím řízením.

- 4.5 Stavebník se zavazuje poskytnout společnosti CETIN při uzavírání smluv o budoucí smlouvě o zřízení služebnosti a po realizaci Překládky při uzavírání smluv o zřízení služebnosti potřebnou součinnost.
- 4.6 Jakákoliv lhůta dle odst. 4.3 Smlouvy sjednaná k realizaci Překládky a/nebo sjednaná Smluvními stranami na základě Smlouvy se prodlužuje o dobu, po kterou je v prodlení Stavebník s plněním povinností dle Smlouvy a/nebo po kterou byla realizace Překládky přerušena nebo nemohla být zahájena z důvodu nikoliv na straně společnosti CETIN, a o další dobu, o kterou je lhůta k realizaci Překládky třeba prodloužit v důsledku prodlení Stavebníka.
- 4.7 Dnem ukončení realizace Překládky je den, kdy je Stavebníkovi doručeno na adresu uvedenou v hlavičce Smlouvy nebo na adresu elektronické pošty uvedenou v čl. 8 Smlouvy oznámení o ukončení realizace Překládky. Smluvní strany ujednaly a souhlasí, že oznámení dle předchozí věty budou považovat za doručené pátým (5.) dnem od odeslání oznámení na adresu uvedenou v hlavičce Smlouvy nebo na adresu elektronické pošty uvedenou v čl. 8 Smlouvy.

5. NÁKLADY SPOJENÉ S PŘEKLÁDKOU

- 5.1 Stavebník je dle ustanovení § 104 odst. 17 Zákona o elektronických komunikacích povinen nést náklady Překládky dotčeného úseku SEK, přičemž takovými náklady jsou všechny nezbytné náklady vlastníka SEK, které by mu nevznikly, kdyby Překládka nebyla Stavebníkem vyvolána.
- 5.2 Výše nákladů Překládky stanovených na základě CTN činí ke dni uzavření Smlouvy **360 206,00 Kč** (slovy: tři sta šedesát tisíc dvě stě šest korun českých). Specifikace těchto nákladů je uvedena v CTN. Stavebník bere na vědomí, že tato výše nákladů byla stanovena před vyhotovením Projektu na základě měrných nákladů společnosti CETIN (tj. je pouze orientační). Překládka dle Zákona o elektronických komunikacích je mimo předmět daně z přidané hodnoty.
- 5.3 Výše nákladů Překládky bude stanovena po vyhotovení Projektu, na jeho základě (dále jen „**Náklady Překládky stanovené na základě Projektu**“). Společnost CETIN do tří (3) měsíců od uzavření Smlouvy písemně oznámí Stavebníkovi výši Nákladů Překládky stanovených na základě Projektu a ve stejné lhůtě předloží Stavebníkovi Projekt.
- 5.4 V případě, že v souvislosti s realizací Překládky společností CETIN vzniknou další nezbytné náklady na Překládku, které nejsou vyčísleny v odst. 5.2 Smlouvy, Stavebník se zavazuje je společností CETIN uhradit, za předpokladu, že nebudou zahrnuty v Nákladech Překládky stanovených na základě Projektu.

Může se jednat zejména, nikoliv však výlučně o:

- (a) náklady na náhrady za omezení vlastnického práva vlastníkům Překládkou

- dotčených nemovitostí dle uzavřených smluv o služebnosti a/nebo dle pravomocného rozhodnutí příslušného vyvlastňovacího úřadu o omezení vlastnického práva zřízením služebnosti rozhodnutím,
- (b) náklady související se zrušením a následným výmazem služebnosti (váznoucí na nemovitostech dotčených původní, překládanou SEK) z katastru nemovitostí,
 - (c) náklady na náhrady za omezené užívání lesního a půdního fondu včetně nákladů na vypracování výpočtu,
 - (d) hydrogeologický, geologický, dendrologický a ostatní odborné posudky zpracované subjekty k tomu určenými,
 - (e) náklady na koordinační výkresy, povodňové plány a zaměření, vyžadované dotčenými subjekty,
 - (f) náklady na identifikaci parcel,
 - (g) náklady na správní poplatky dle zákona č. 634/2004 Sb. o správních poplatcích, v účinném znění, které vzniknou společnosti CETIN v důsledku získávání potřebných správních rozhodnutí – povolení, které jsou nezbytné k realizaci Překládky,
 - (h) náklady související se zvláštním užíváním veřejného prostranství, vyměřené v souvislosti s realizací Překládky podle zákona č.565/1990 Sb., o místních poplatcích v účinném znění,
 - (i) náklady související se zvláštním užíváním dle ustanovení § 25 zákona č. 13/1997 Sb., o pozemních komunikacích, v účinném znění,
 - (j) náklady na peněžité plnění plynoucí z nájemních smluv, jejichž uzavření je nutné pro realizaci Překládky,
 - (k) náklady související s majetkovými újmami, způsobenými na zemědělských plodinách v souvislosti s realizací Překládky,
 - (l) náklady na ochranu komunikačních vedení a zařízení před přepětím a nadproudem, včetně odborného výpočtu a návrhu,
 - (m) náklady související se záchranným archeologickým dohledem.

6. PLATEBNÍ PODMÍNKY

- 6.1 Náklady spojené s Překládkou ve výši skutečně provedených prací a skutečně vynaložených nákladů dle odst. 5.3 Smlouvy je Stavebník povinen uhradit na základě daňového dokladu (dále jen „Faktura“). Faktura bude společností CETIN vystavena do 15 dnů od ukončení realizace Překládky ve smyslu čl. 4 odst. 4.7 této Smlouvy a Stavebník je povinen uhradit ji ve lhůtě splatnosti.
- 6.2 Náklady společnosti CETIN uvedené v odst. 5.4 Smlouvy budou hrazeny Stavebníkem odděleně na základě samostatných Faktur vystavených společností CETIN.
- 6.3 Jakoukoliv Fakturu vystavenou společností CETIN dle Smlouvy a v souladu se Smlouvou je Stavebník povinen uhradit ve lhůtě třiceti (30) dnů ode dne doručení Faktury.
- 6.4 Faktury budou Stavebníkovi zaslány na adresu uvedenou v hlavičce Smlouvy.
- 6.5 Náklady dle Smlouvy budou Stavebníkem hrazeny na účet společnosti CETIN uvedený v hlavičce Smlouvy, pokud nebude Fakturou vystavenou společností CETIN stanoveno jinak.
- 6.6 Stavebník se dostane do prodlení s uhrazením Faktury, pokud řádně a v souladu se Smlouvou účtovaná částka nebude nejpozději poslední den splatnosti Faktury připsána ve prospěch účtu společnosti CETIN.

7. SANKCE

- 7.1 Pro případ, že Stavebník bude v prodlení s úhradou některé částky, k jejíž úhradě je dle Smlouvy povinen, je povinen uhradit společnosti CETIN smluvní pokutu ve výši 0,3 % z dlužné částky za každý započatý den prodlení.
- 7.2 Smluvní pokuta je splatná do deseti (10) dnů ode dne doručení písemné výzvy příslušné Smluvní straně k její úhradě.
- 7.3 Zaplacením smluvní pokuty dle Smlouvy není dotčen nárok společnosti CETIN na náhradu skutečné škody a ušlého zisku v celém rozsahu způsobené škody.

8. KONTAKTNÍ A ODPOVĚDNÉ OSOBY SMLUVNÍCH STRAN

8.1 Za společnost CETIN:

ve věcech smluvních: [REDACTED]
funkce: specialista pro výstavbu sítě
tel. [REDACTED]
e-mail: [REDACTED]

ve věcech technických: [REDACTED]
funkce: specialista pro výstavbu sítě
tel. [REDACTED]
e-mail: [REDACTED]

8.2 Za Stavebníka:

ve věcech smluvních: Ing. Jana Jiráňová
funkce: Vedoucí Oddělení průmyslových zón v Královéhradeckém kraji, CIRI
tel. [REDACTED]
e-mail: [REDACTED]

ve věcech technických: Mgr. Jiří Novotný
funkce: Manažer průmyslových zón v Královéhradeckém kraji, CIRI
tel. [REDACTED]
e-mail: [REDACTED]

9. ODSTOUPENÍ OD SMLOUVY

- 9.1 Společnost CETIN je oprávněna, aniž by tím omezila jakákoli svá jiná práva nebo možnosti nápravy dle Smlouvy, odstoupit od Smlouvy v případech stanovených v odst. 9.2 Smlouvy tím, že doručí Stavebníkovi písemné oznámení o odstoupení. Odstoupení je účinné okamžikem jeho doručení Stavebníkovi, není-li v odstoupení stanoveno pozdější datum jeho účinnosti.
- 9.2 Dostane-li se Stavebník do prodlení s úhradou jakékoliv platby dle Smlouvy a toto prodlení trvá déle než třicet (30) dnů, je společnost CETIN oprávněna od Smlouvy odstoupit.
- 9.3 Odstoupí-li společnost CETIN dle odst. 9.2 Smlouvy, je Stavebník povinen uhradit společnosti CETIN veškeré náklady společnosti CETIN již vzniklé v souvislosti s plněním ze Smlouvy.
- 9.4 Stavebník je oprávněn od Smlouvy odstoupit v případě, že výše Nákladů Překládky stanovených na základě Projektu bude vyšší o více jak 10 % než výše nákladů Překládky

stanovených na základě CTN.

- 9.5 Odstoupí-li Stavebník od Smlouvy dle odst. 9.4 Smlouvy, je Stavebník povinen uhradit společnosti CETIN veškeré náklady společnosti CETIN již vzniklé v souvislosti s plněním ze Smlouvy.
- 9.6 Pokud ve Smlouvě není výslovně stanoveno jinak, Smluvní strany sjednávají, že odstoupit od Smlouvy lze pouze způsobem a z důvodů stanovených ve Smlouvě, čímž Smluvní strany výslovně vylučují příslušná ustanovení občanského zákoníku, která upravují možnosti odstoupení od Smlouvy.
- 9.7 Odstoupením od Smlouvy nezanikají zejména případné nároky Smluvních stran na zaplacení úroků z prodlení, smluvních pokut, náhradu škody a dalších nákladů vzniklých na základě Smlouvy či v souvislosti s ní; dále nezanikají ustanovení Smlouvy, která vzhledem ke své povaze mají trvat i po ukončení Smlouvy.

10. ROZVAZOVACÍ PODMÍNKA

- 10.1 Kvalifikovaná výzva musí být doručena společnosti CETIN nejpozději do dvou (2) let od uzavření Smlouvy. Marné uplynutí této lhůty je rozvazovací podmínkou platnosti a účinnosti Smlouvy dle ustanovení § 548 odst. 2 občanského zákoníku.
- 10.2 Smlouva zanikne prvním dnem následujícím po uplynutí dvou (2) let od uzavření Smlouvy, aniž by v této lhůtě byla společnosti CETIN doručena řádná Kvalifikovaná učiněná za splnění podmínek uvedených v odst. 4.2 Smlouvy.
- 10.3 Zanikne-li Smlouva rozvazovací podmínkou, je Stavebník povinen uhradit společnosti CETIN veškeré náklady společnosti CETIN již vzniklé v souvislosti s plněním Smlouvy do doby zániku Smlouvy rozvazovací podmínkou.
- 10.4 Zánikem Smlouvy touto rozvazovací podmínkou nezanikají případné nároky Smluvních stran na zaplacení úroků z prodlení, smluvních pokut, náhradu škody a dalších nákladů vzniklých na základě Smlouvy či v souvislosti s ní; dále nezanikají ustanovení Smlouvy, která vzhledem ke své povaze mají trvat i po zániku Smlouvy.

11. OCHRANA OSOBNÍCH ÚDAJŮ

- 11.1 Za účelem plnění práv a povinností vyplývajících ze Smlouvy nebo vzniklých v souvislosti se Smlouvou si Smluvní strany navzájem předávají nebo mohou předávat osobní údaje (dále jen „Osobní údaje“) ve smyslu čl. 4 odst. 1 Nařízení Evropského parlamentu a Rady (EU) č. 2016/679 ze dne 27. dubna 2016, o ochraně fyzických osob v souvislosti se zpracováním osobních údajů a o volném pohybu těchto údajů a o zrušení směrnice 95/46/ES (obecné nařízení o ochraně osobních údajů) (dále jen „GDPR“) subjektů údajů, kterými jsou zejména zástupci, zaměstnanci nebo zákazníci druhé Smluvní strany či jiné osoby pověřené druhou Smluvní stranou k výkonu či plnění práv a povinností vyplývajících ze Smlouvy nebo vzniklých v souvislosti se Smlouvou. Přejímající Smluvní strana je tak vzhledem k předávaným Osobním údajům v pozici správce.
- 11.2 Účelem předání Osobních údajů je plnění Smlouvy. Smluvní strany prohlašují, že předávané Osobní údaje budou zpracovávat pouze k naplnění tohoto účelu, a to v souladu s platnými právními předpisy, zejména v souladu s GDPR.
- 11.3 Smluvní strany prohlašují, že pro předání Osobních údajů druhé Smluvní straně disponují platným právním titulem v souladu s čl. 6 odst. 1 GDPR.

- 11.4 Smluvní strany berou na vědomí, že za účelem plnění Smlouvy může docházet k předání Osobních údajů z přejímající Smluvní strany třetí osobě, zejména osobě, prostřednictvím které přejímající Smluvní strana vykonává či plní práva a povinnosti vyplývající ze Smlouvy nebo vzniklá v souvislosti se Smlouvou. Za plnění povinností ze Smlouvy se považuje zejména provádění Překládky a s ní souvisejících záležitostí v rozsahu a za podmínek stanovených Smlouvou.
- 11.5 Předávající Smluvní strana zajistila nebo zajistí splnění veškerých zákonných podmínek nezbytných pro předání Osobních údajů vůči subjektům údajů, zejména informuje subjekty údajů o skutečnosti, že došlo k předání konkrétních Osobních údajů přejímající Smluvní straně, a to za účelem plnění Smlouvy. V případě, že přejímající Smluvní stranou je společnost CETIN, předávající Smluvní strana seznámí subjekty údajů rovněž i s podmínkami zpracování Osobních údajů, včetně rozsahu zvláštních práv subjektu údajů, které jsou uvedeny v Zásadách zpracování osobních údajů dostupných na adrese <https://www.cetin.cz/zasady-ochrany-osobnich-udaju>. Splnění povinností uvedené v tomto odstavci je předávající Smluvní strana povinna přejímající Smluvní straně na výzvu písemně doložit.

12. ZÁVĚREČNÁ USTANOVENÍ

- 12.1 Smlouva nabývá platnosti dnem podpisu oběma Smluvními stranami a účinnosti dnem následujícím po dni jejího uveřejnění dle zákona č. 340/2015 Sb., o zvláštních podmínkách účinnosti některých smluv, uveřejňování těchto smluv a o registru smluv (zákon o registru smluv), v účinném znění (dále jen „Zákon o registru smluv“). Stavebník se zavazuje nejpozději do dvaceti (20) dnů od uzavření Smlouvy uveřejnit její obsah a tzv. metadata a splnit další povinnosti v souladu se Zákonem o registru smluv. Stavebník se zavazuje doručit společnosti CETIN potvrzení o uveřejnění Smlouvy dle Zákonu o registru smluv vydané správcem registru smluv nejpozději následující den po jeho obdržení. Nebude-li Smlouva uveřejněna v souladu se Zákonem o registru smluv ani do tří (3) měsíců od jejího uzavření, zavazuje se Stavebník uzavřít se společností CETIN novou smlouvu, která svým obsahem bude hospodářsky odpovídat znění Smlouvy (příčemž určení lhůt, dob a termínů bude odpovídat tomuto principu a časovému posunu), a to do sedmi (7) dnů od doručení výzvy společností CETIN Stavebníkovi. Ujednání tohoto odstavce nabývá účinnosti dnem uzavření Smlouvy.
- 12.2 Vztahy ze Smlouvy vyplývající i vztahy Smlouvou neupravené se řídí právním řádem České Republiky, zejména občanským zákoníkem.
- 12.3 Písemným stykem či pojmem „**písemně**“ se pro účely Smlouvy rozumí předání zpráv jedním z těchto způsobů:
- (a) v listinné podobě;
 - (b) e-mailovou zprávou s uznávaným elektronickým podpisem dle zák. č. 297/2016 Sb., o službách vytvářejících důvěru pro elektronické transakce, v účinném znění;
 - (c) e-mailovou zprávou zaslánou na adresu kontaktních osob, tak jak jsou specifikovány v čl. 8 Smlouvy.
- Smluvní strany ujednaly, že pro případ změny Smlouvy dle odst. 12.6 Smlouvy a pro případ odstoupení od Smlouvy se nepoužije způsob uvedený pod písmenem (b) a (c).
- 12.4 Smluvní strany se zavazují vyvinout maximální úsilí k odstranění vzájemných sporů, vzniklých na základě Smlouvy nebo v souvislosti se Smlouvou, a k jejich vyřešení zejména prostřednictvím jednání odpovědných osob nebo jiných pověřených subjektů.

Nedohodnou-li se Smluvní strany na způsobu řešení vzájemného sporu, má každá ze Smluvních stran právo uplatnit svůj nárok u příslušného soudu České republiky.

- 12.5 Smluvní strany si nepřejí, aby nad rámec ustanovení Smlouvy byla jakákoliv práva a povinnosti dovozovány z dosavadní či budoucí praxe zavedené mezi Smluvními stranami či zvyklostí zachovávaných obecně či v odvětví týkajícím se předmětu plnění Smlouvy, ledaže je ve Smlouvě výslovně sjednáno jinak. Vedle shora uvedeného si Smluvní strany potvrzují, že si nejsou vědomy žádných dosud mezi nimi zavedených obchodních zvyklostí či praxe.
- 12.6 Smlouva může být měněna pouze písemně, a to právními jednáními Smluvních stran výslovně označenými za dodatky ke Smlouvě s podpisy osob oprávněných jednat za Smluvní strany na téže listině; změna jinou formou je vyloučena.
- 12.7 Smluvní strany se dohodly na vyloučení aplikace následujících ustanovení občanského zákoníku:
- § 557;
 - § 1767 odst. 2;
 - § 1740 odst. 2 druhá věta a odst. 3; a
 - § 1743.
- 12.8 Smluvní strany na sebe v souladu s § 1765 odst. 2 občanského zákoníku přebírají nebezpečí změny okolností.
- 12.9 S odkazem na příslušná ustanovení občanského zákoníku, zejména ustanovení § 1881 a § 1895 občanského zákoníku, není Stavebník oprávněn převést či postoupit Smlouvu ani jakákoliv svá práva nebo povinnosti ze Smlouvy nebo z její části třetí osobě bez předchozího písemného souhlasu společnosti CETIN.
- 12.10 Smlouva obsahuje úplné ujednání o předmětu Smlouvy a všech náležitostech, které Smluvní strany měly a chtěly ve Smlouvě ujednat, a které považují za důležité pro závaznost Smlouvy. Žádný projev Smluvních stran učiněný při jednání o Smlouvě ani projev učiněný po uzavření Smlouvy nesmí být vykládán v rozporu s výslovnými ustanoveními Smlouvy a nezakládá žádný závazek žádné ze Smluvních stran.
- 12.11 Smluvní strany souhlasí a potvrzují si, že údaje uvedené ve Smlouvě nejsou předmětem obchodního tajemství a zároveň nejsou informacemi požívajícími ochrany důvěrnosti majetkových poměrů.
- 12.12 Společnost CETIN přijala a dodržuje interní korporátní compliance program navržený tak, aby byl zajištěn soulad činnosti společnosti CETIN s pravidly etiky, morálky, platnými právními předpisy a mezinárodními smlouvami, včetně opatření, jejichž cílem je předcházení a odhalování jejich porušování (program Corporate Compliance - <https://www.cetin.cz/corporate-compliance>). Stavebník (a jakákoliv fyzická nebo právnická osoba, která s ním spolupracuje a kterou využívá pro plnění povinností ze Smlouvy nebo v souvislosti s jejím uzavřením a realizací, tj. zaměstnanci, zástupci nebo externí spolupracovníci) ctí a dodržuje platné právní předpisy včetně mezinárodních smluv, základní morální a etické principy. Stavebník odmítá jakékoliv deliktní jednání a tohoto se zdržuje. Stavebník zejména nedopustí, neschválí ani nepovolí žádné přímé nebo zprostředkované jednání, které by způsobilo, že by Stavebník nebo jakýkoliv jeho zaměstnanec, zástupce nebo externí spolupracovník porušil jakékoliv platné právní předpisy týkající se úplatkářství nebo korupce. Tato povinnost se vztahuje zejména nikoli však výlučně i na jakékoliv nezákonné ovlivnění, neoprávněné platby/platby bez právního titulu nebo plnění takové povahy ve vztahu ke státním úředníkům,

Číslo smlouvy společnosti CETIN:HK 2019_0052

SAP S/4 Hana: 8020000757

Číslo smlouvy Stavebníka:

Registr smluv: ANO

zástupcům veřejných orgánů, rodinám nebo blízkým přátelům. Vystupuje-li Stavebník pro společnost CETIN nebo jeho jménem, dává dodržování uvedených zásad najevo.

12.13 Smlouva je vyhotovena ve třech (3) vyhotoveních, z nichž každé má platnost originálu. CETIN obdrží jedno (1) vyhotovení. Stavebník obdrží dvě (2) vyhotovení.

12.14 Tato smlouva je uzavírána na základě rozhodnutí hejtmána Královéhradeckého kraje učiněného v souladu s usnesením Rady Královéhradeckého kraje č. RK/2/128/2017 ze dne 23. 1. 2017.

12.15 Součástí Smlouvy jsou následující Přílohy:

Příloha č. 1 - CTN

Příloha č. 2 - Územní rozhodnutí Městského úřadu Rychnov nad Kněžnou – rozhodnutí o umístění stavby č.j. OVŽP-30866/2018-Po ze dne 25.10.2018

CETIN:

Stavebník:

15-10-2019

V Pelhřimově dne

Česká telekomunikační infrastruktura a.s.
Ing. Miroslav
Supervizor, výstavba přístupové sítě

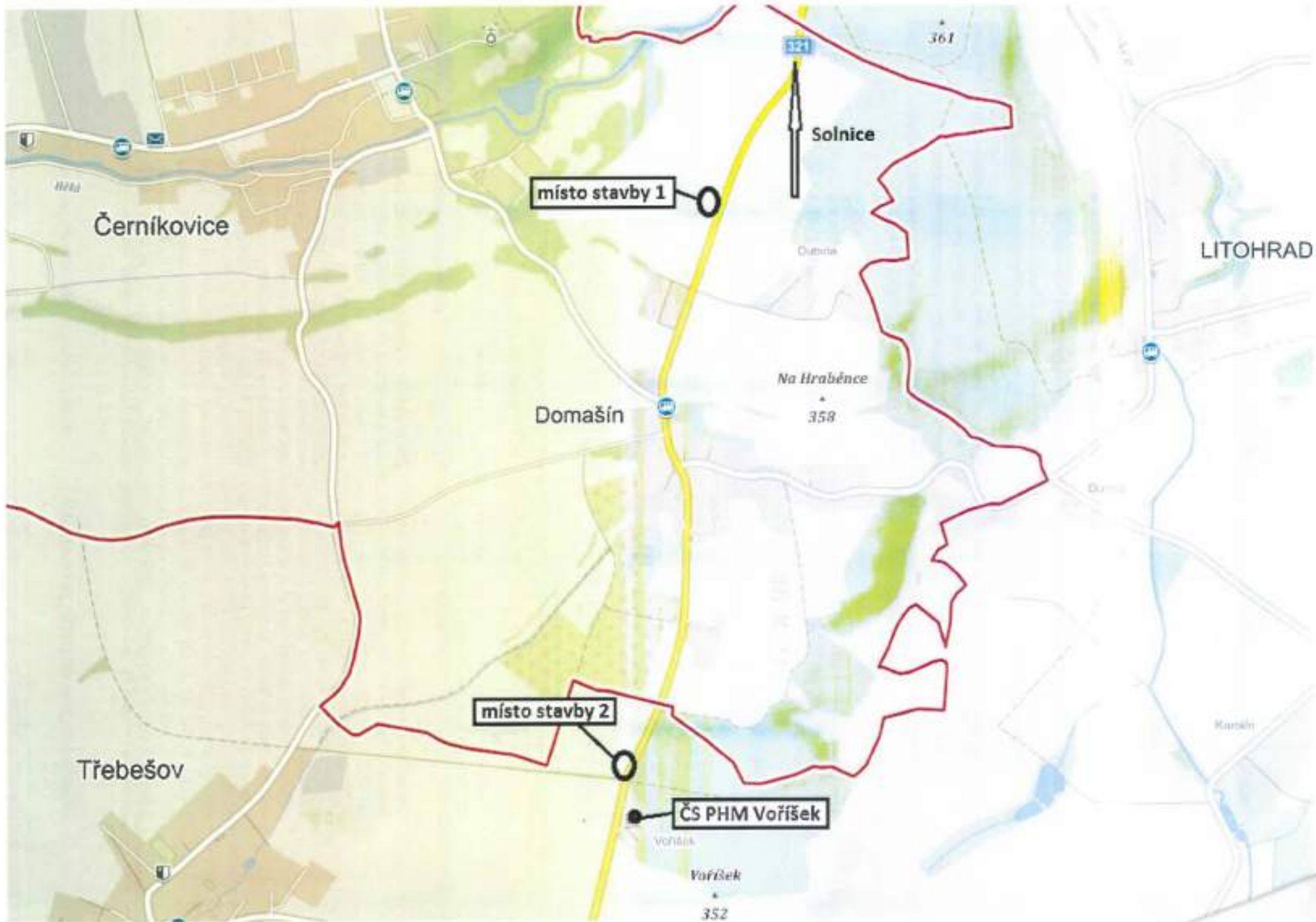
Česká telekomunikační infrastruktura a.s.
Otlanská 2681/6
130 00 Praha 3
DIČ: CZ04094063
240

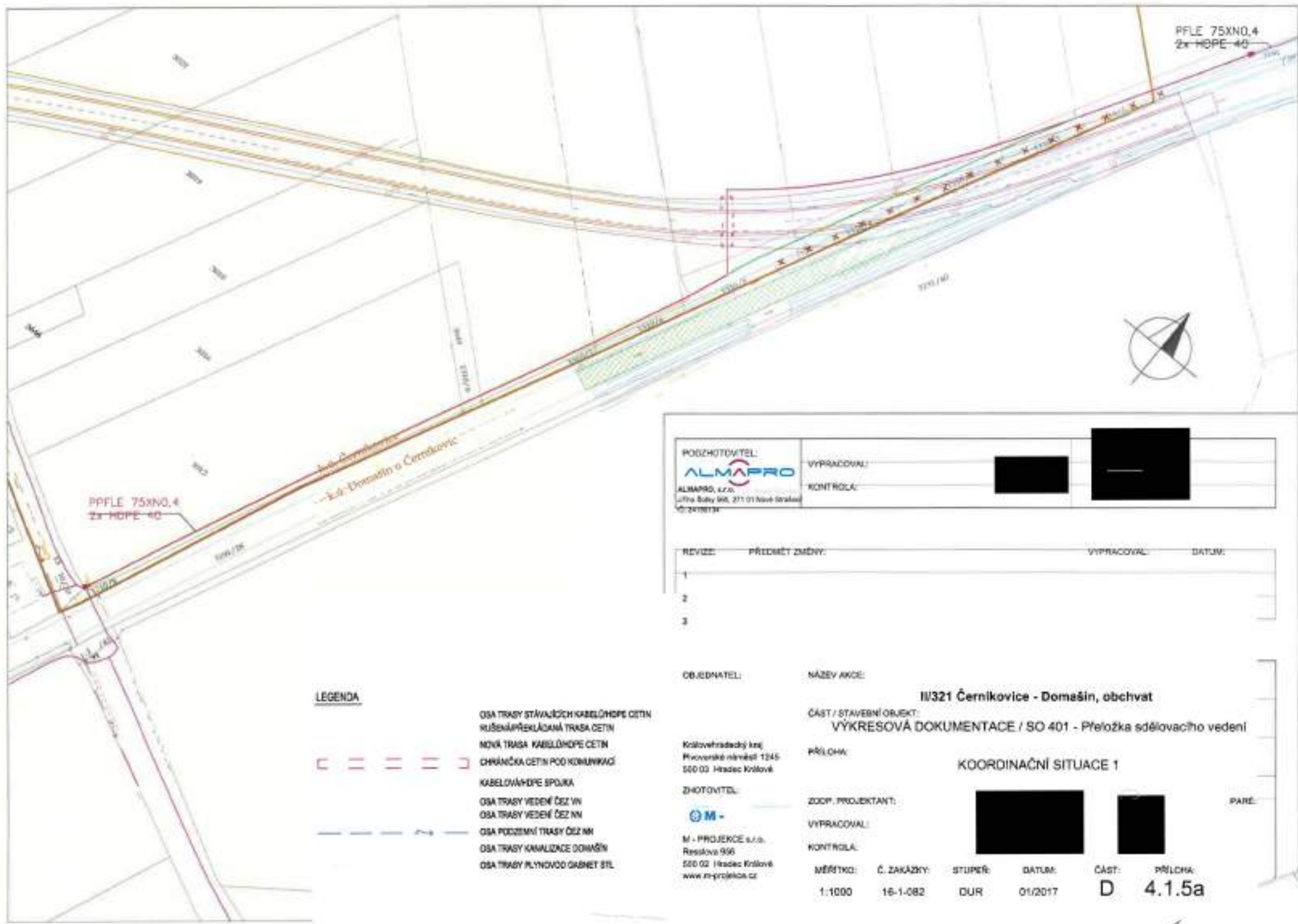
24. 10. 2019

V Hradci Králové dne

Královéhradecký kraj
PhDr. Jiří Štěpán, Ph.D.
hejtman Královéhradeckého kraje

Královéhradecký kraj
se sídlem v
Hradci Králové
15





PPFLE 75xNO.4
2x HDPE 40

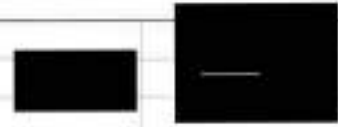
PPFLE 75xNO.4
2x HDPE 40

LEGENDA

-  OSY TRASY STÁVAJÍCÍCH KABELŮ HDPE CETIN
RUŠENÁ/PŘEKLÁDANÁ TRASA CETIN
-  NOVÁ TRASA KABELŮ HDPE CETIN
-  CHRÁŇČKA CETIN POD KOMUNIKACÍ
-  KABELŮVĚDĚ SPŮJKA
-  OSY TRASY VEDENÍ ČEZ VN
-  OSY TRASY VEDENÍ ČEZ NN
-  OSY PODZEMNÍ TRASY ČEZ NN
-  OSY TRASY KANALIZACE DOMAŠÍN
-  OSY TRASY PLYNOVODŮ OBRŇET STL

PODZHOVITEL:
ALMAPRO
ALMAPRO, s.r.o.
Litva Bulev 986, 271 01 Nová Strávnice
IČ: 24981313

VYPRACOVAL:
KONTROLA:



REVIZE:	PŘEDMĚT ZMĚNY:	VYPRACOVAL:	DATUM:
1			
2			
3			

OBJEDNATEL:

NÁZEV AKCE:

III/321 Černíkovice - Domašín, obchvat

ČÁST / STAVEBNÍ OBJEKT:
VÝKRESOVÁ DOKUMENTACE / SO 401 - Přeložka sdělovacího vedení

Královéhradecký kraj
Pivovarské náměstí 1245
500 02 Hradec Králové

PŘÍLOHA:

KOORDINAČNÍ SITUACE 1

ZHOVITEL:

ZOUP. PROJEKTANT:



PAPÉR:



VYPRACOVAL:

KONTROLA:

M - PROJEKCE s.r.o.
Resčova 956
500 02 Hradec Králové
www.m-projekce.cz

MĚŘÍTKO:	Č. ZAKÁZKY:	STUPEŇ:	DATUM:	ČÁST:	PŘÍLOHA:
1:1000	16-1-082	DUR	01/2017	D	4.1.5a



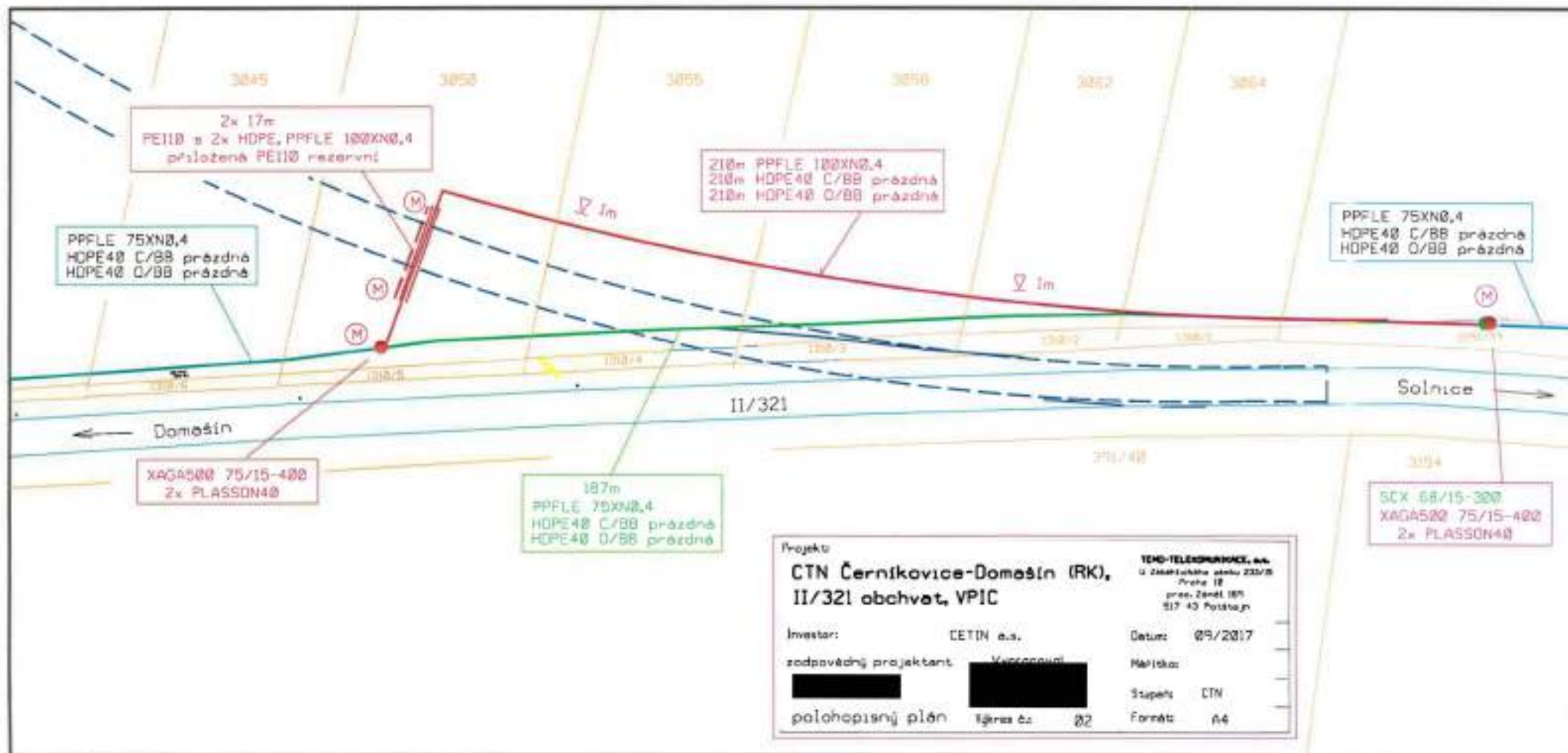
LEGENDA

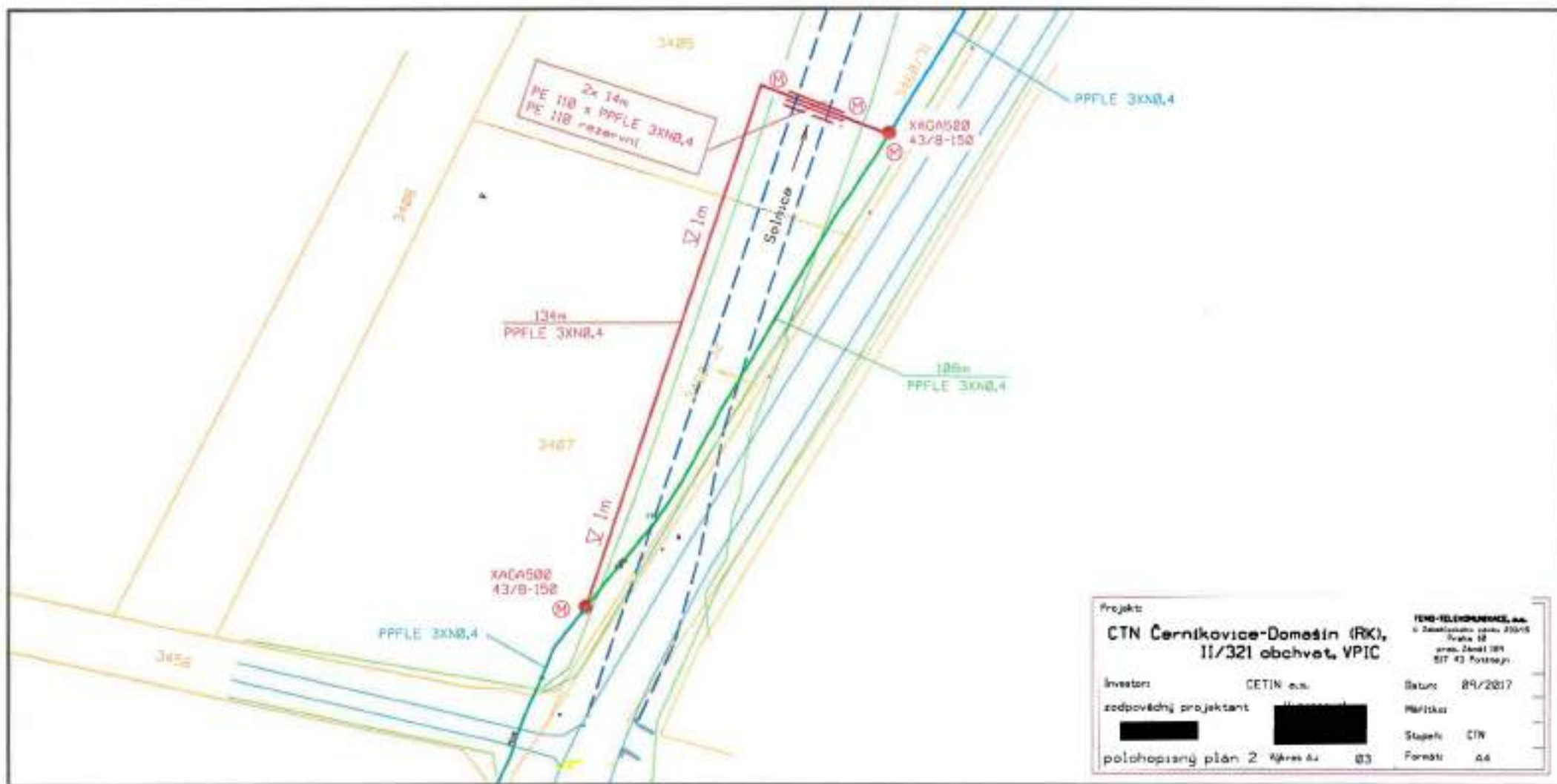
- OSA TRASY STÁVAJÍCÍCH KABELŮHOPE CETN
- RUŠENÁPŘEKLÁDNÁ TRASA CETN
- NOVÁ TRASA KABELŮHOPE CETN
- - - CHRÁMŮVA CETN POD KOMUNIKACÍ
- ▶ KABELOVÁ SPOJKA
- - - OSA TRASY VEDENÍ ČEZ VN
- - - OSA TRASY VEDENÍ ČEZ NN
- - - OSA PODZEMNÍ TRASY ČEZ NN
- - - OSA TRASY KANALIZACE DOMAŠÍN
- - - OSA TRASY PLYNOVODŮ GAZNET STL

POZDHOVATEL: ALMAPRO ALMAPRO s.r.o. Jihle Sotky 102, 271 01 Nové Sadele IČ: 24159134	VYPRACOVAL: [REDACTED] KONTROLA: [REDACTED]
---	--

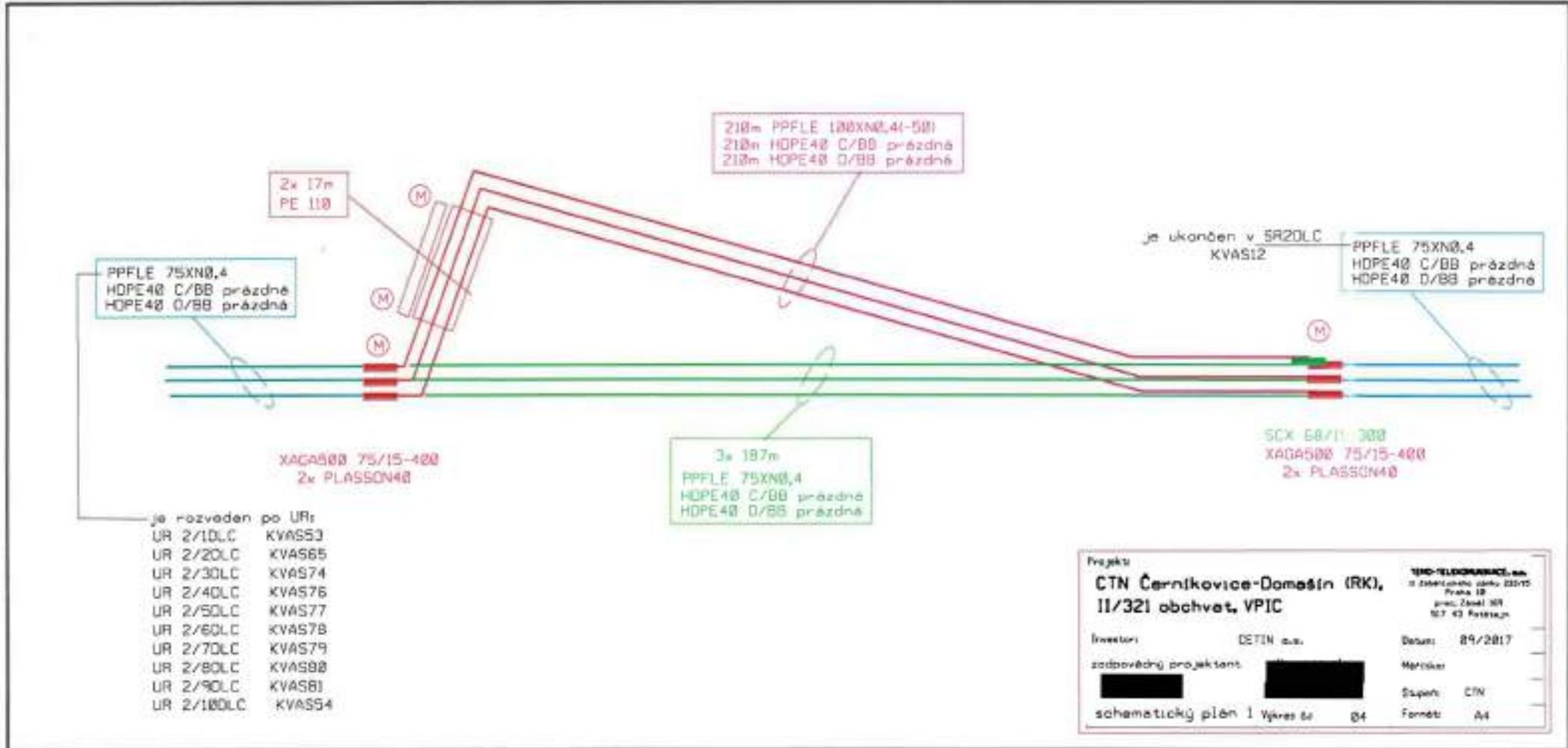
REVIZE	PŘEDMĚT ZMĚNY	VYPRACOVALI	DATUM
1			
2			
3			

OBJEDNATEL: Královohradecký kraj Pivovarské náměstí 1245 500 03 Hradec Králové ZHOTOVITEL: M - PROJEKCE s.r.o. Rozsova 950 500 02 Hradec Králové www.m-projecka.cz	NÁZEV AKCE: <p style="text-align: center;">II/321 Černíkovič - Domašín, obchvat</p> ČÁST / STAVEBNÍ OBJEKT: <p style="text-align: center;">VÝKRESOVÁ DOKUMENTACE / SO 401 - Přeložka sdělovacího vedení</p> PŘÍLOHA: <p style="text-align: center;">KOORDINAČNÍ SITUACE 2</p> ZODP. PROJEKTANT: VYPRACOVAL: KONTROLA: MĚŘÍTKO: 1:1000 Č. ZAKÁZKY: 15-1-082 STUPEŇ: DUR DATUM: 01/2017 ČÁST: D PŘÍLOHA: 4.1.5b
--	---

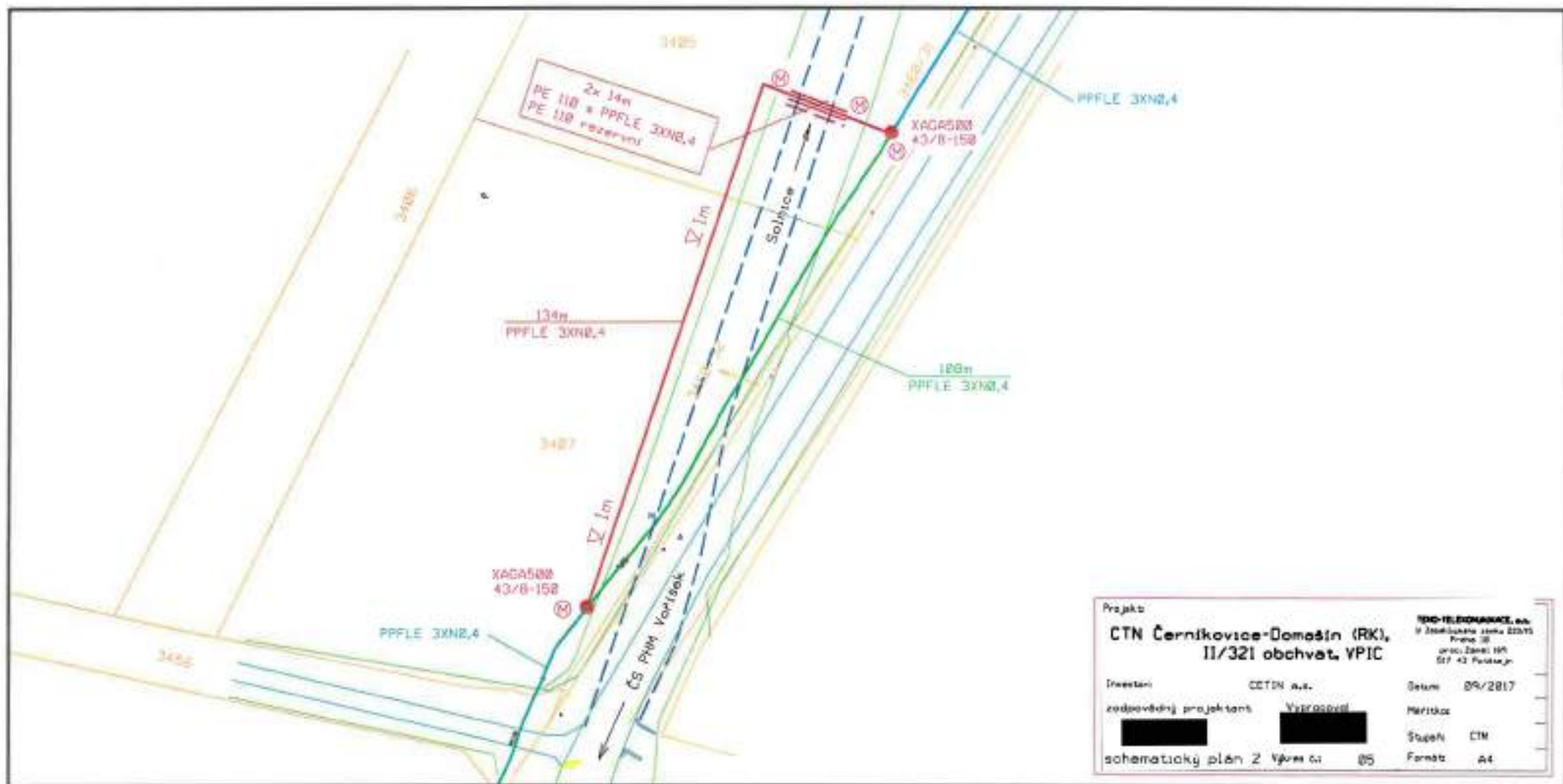




Projekt		FENG-TELEKOMUNIKACE, a.s.	
CTN Černikovice-Domešín (RK), II/321 obchvat, VPIC		v. Zastřešená sítě 230/10 Úroveň 10 prac. čísel 189 SIT 43 Postupně	
Investor	CETIN a.s.	Stav: 89/2017	
zodpovědný projektant	[redacted]	Mřítko:	
	[redacted]	Stupeň: CTN	
polohovací plán 2	číslo 44	03	Formát: A4



Projekt CTN Černikovice-Domašín (RK), II/321 obchvat, VPIC		TMO-TELEKOMUNIKACE, a.s. II. Záměrného úseku 235/15 Praha 10 prah. Zámě 101 107 43 Pohořelce	
Investor:	DETIN a.s.	Datum:	8/9/2017
zodpovědný projektant:	[Redacted]	Metriky:	
schematický plán 1 Výkres č. 04		Stupeň:	CTN
		Formát:	A4



Projekt		CTN Černíkovic-Domašín (RK), II/321 obchvat, VPIC	
Investor		CETN a.s. Vypracoval: [redacted]	Datum: 09/2017 Měřítko: [redacted] Stupeň: CTM Formát: A4
zodpovědný projektant		[redacted]	Formát: A4
schematický plán z výkres č:		05	

TDI-TELEKOMUNIKACE, a.s.
 v zkratce označeno 220/15
 Praha 10
 ústečská 195
 107 43 Pankov, ČR

Název stavby: CTN Černikovice-Domašín (RK), II_321 obchvat, VPIC

Číslo SPP prvku:

Zhotovitel PD:

KPO: HK

HOST: RK

VUJ:

Technické údaje:

KMVYK: 0.356

KMVYK: voz. 0.000

km otvorů: 0.000

Rekapitulace nákladů:

PŘÍPRAVA	25 164 Kč
ZEMNÍ PRÁCE	142 119 Kč
MONTÁŽ	44 879 Kč
GEODETIKÉ PRÁCE PŘÍPRAVA	10 634 Kč
GEODETIKÉ PRÁCE REALIZACE	20 743 Kč
VĚCNÁ BŘEMENA PŘÍPRAVA	5 613 Kč
VĚCNÁ BŘEMENA REALIZACE	46 774 Kč
PROVOZNÍ PRÁCE	0 Kč
MATERIÁL DOD. CETIN	0 Kč
MATERIÁL VYŘAZENÝ	0 Kč
MATERIÁL ZHOTOVITELE - Vykazovaný	61 281 Kč
MATERIÁL ZHOTOVITELE - Nevkazaný	0 Kč
POPLATKY	3 000 Kč

Seznam položek

Číslo SAP	Stavební činnost	Název položky	Množství	Celková cena
PŘÍPRAVA				
958210		Návrh cenový a technický bez projednání	1.00 ks	4 989 Kč
953634		Projekt tiskm liniové metalické sítě	20174.80 JV	20 175 Kč
		trasa 0,101-0,400km		
ZEMNÍ PRÁCE				
954970 S		Pokládka PE nebo vrapované chráničky	64.00 m	1 198 Kč
952354 S		Rýha v poli 35/100	140.00 m	43 656 Kč
952352 S		Rýha v poli 35/100 rozšíření o 10 cm	14.00 m	1 222 Kč
952353 S		Rýha v poli 50/110	216.00 m	91 599 Kč
955054 S		Vytyčení trasy podél silnice,železnice	356.00 m	4 443 Kč
MONTÁŽ				
958306 S		Kalibrace a tlaková zkouška trubky - stavba	420.00 m	1 571 Kč
952649 S		Měření stejnosměrné během stavby- první čtyřka	11.00 ks	1 784 Kč
952650 S		Měření stejnosměrné během stavby - další čtyřka	67.00 ks	2 508 Kč
952644 S		Měření střídavé během stavby - další čtyřka	67.00 ks	1 672 Kč
952643 S		Měření střídavé během stavby - první čtyřka	11.00 ks	961 Kč
954999 S		Montáž jedné čtyřky s jednostr.číslování	78.00 ks	1 946 Kč
955000 S		Montáž jedné čtyřky s oboustr.číslováním	78.00 ks	2 432 Kč

955282 S	Montáž spojky smršťitelné nad 50 čtyřek	2.00 ks	3 492 Kč
955281 S	Montáž spojky smršťitelné do 50 čtyřek	2.00 ks	2 370 Kč
955284 S	Montáž spojky, redukce mechanické rozeb	4.00 ks	194 Kč
952602 S	Montáž trubky úložné	420.00 m	5 082 Kč
954990 S	Montáž úložných kabelů do 15 XN	134.00 m	2 842 Kč
954992 S	Montáž úložných kabelů do 300 XN	210.00 m	7 860 Kč
958469 S	Uvedení stavby do provozu	5208.00 JV	5 208 Kč
958556 S	Zpracování dok. skut. provedení nad 50 m	1.00 ks	2 694 Kč
955067 S	Zrušení spojky smršťitelné nad 50 čtyř	1.00 ks	1 222 Kč
955012 S	Zrušení úložné trubky	30.00 m	243 Kč
955042 S	Zrušení úložných kabelů do 300 XN	20.00 m	524 Kč
955040 S	Zrušení úložných kabelů do 15 XN	20.00 m	275 Kč
GEODETIKÉ PRÁCE PŘÍPRAVA			
956280	Předměření trasy nad 100 m do 1km	348.00 m	5 645 Kč
956279	Předměření trasy nad 100 m do 1km pevná částka	1.00 ks	4 989 Kč
GEODETIKÉ PRÁCE REALIZACE			
956283 S	Doměření trasy nad 100 m do 1km	348.00 m	4 778 Kč
956282 S	Doměření trasy nad 100 m do 1km pevná částka	1.00 ks	4 989 Kč
955198 S	Plán geom.pro VBŘ do 200m vč.(kus=100m)	4.00 ks	10 976 Kč
VĚCNÁ BŘEMENA PŘÍPRAVA			
955313	Uzavření sml. o SB o VBŘ	3.00 ks	5 613 Kč
VĚCNÁ BŘEMENA REALIZACE			
954830	Projednání Smlouvy o zřízení věcného břemene 348m x100,-Kč/bm=34800,	34800.00 JV	34 800 Kč
955315	Uzavření sml.na zákl.SSB a přípr.vkl.VBŘ	3.00 ks	6 735 Kč
958085	Zajištění vkladu/výmazu věcného břemene do/z KN	3.00 ks	5 239 Kč
POPLATKY			
955367	Poplatky k podzemním tratím síť.metalic. za pronájem dopravních značek	3000.00 JV	3 000 Kč

Limitka materiálu

Číslo SAP	Stavební činnost	Název položky	Množství	Celková cena
MATERIÁL ZHOTOVITELE - Vykazovaný				
303795 S		Fólie výstražná 220mm PE oranžová	216.00 m	801 Kč
303813 S		Fólie výstražná 330mm PE oranžová	356.00 m	1 517 Kč
303777 S		Fólie výstražná 80mm PE červenobílá	100.00 m	220 Kč
300110 S		Kabel plastový TCEPKPFL 100x4x0,4	210.00 m	35 211 Kč
300000 S		Kabel plastový TCEPKPFL 3x4x0,4	134.00 m	1 704 Kč
312240 S		Konektor UY2 přímý - plněný	24.00 ks	33 Kč
302550 S		Mini Marker 1401 3M Ball	8.00 ks	1 570 Kč
312425 S		Modul konektor. 9700-10P	30.00 ks	667 Kč
312845 S		Spojka kabelová XAGA 500 43/ 8- 150/FLE	2.00 ks	796 Kč
312889 S		Spojka kabelová XAGA 500 75/15- 400/FLE	2.00 ks	1 389 Kč
303003 S		Spojka trubky HDPE 40mm Plasson	4.00 ks	832 Kč
300027 S		Trubka HDPE 40/33 černá -2x bílé pruhy	210.00 m	5 550 Kč
300036 S		Trubka HDPE 40/33 oranž. -2x bílé pruhy	210.00 m	5 550 Kč
302655 S		Trubka PE 110/3,5/6000mm	11.00 ks	5 440 Kč
MATERIÁL ZHOTOVITELE - Nevykazovaný				
304267 S		Páska lepicí iz. 19mmx20mmx0,15mm černá	6.00 ks	0 Kč
407297 S		Pěna montážní CF-I 750ml pistolová izol.	3.00 ks	0 Kč

dne: 27. 11. 2018

MĚSTSKÝ ÚŘAD RYCHNOV NAD KNĚŽNOU

Odbor výstavby a životního prostředí

Havlíčkova 136, 516 01 Rychnov nad Kněžnou

tel.: [REDAKCE], e-mail: [REDAKCE]

Č.j.: OVŽP-30866/2018-Po

Rychnov nad Kněžnou, dne 25. října 2018

S.z.: 592/2018

Oddělení: stavební úřad

Vyřizuje: Ing. Petra Ponková

e-mail: [REDAKCE]

Dne 21.12.2017 podal Královéhradecký kraj, IČO 70889546, Pivovarské náměstí č.p. 1245/2, 500 03 Hradec Králové 3, zast. M - PROJEKCE s.r.o., IČO 05061415, Resslova č.p. 956/13, 500 02 Hradec Králové 2 žádost o vydání územního rozhodnutí o umístění stavby: **II/321 Černíkovice - Domašín, obchvat** na pozemku: pozemková parcela číslo 1310/1, 1310/2, 1310/3, 1310/4, 1310/5, 3001, 3002, 3010, 3013, 3014, 3015, 3016, 3018, 3019, 3021, 3022, 3024, 3025, 3027, 3029, 3038, 3045, 3050, 3055, 3058, 3062, 3064 v katastrálním území Černíkovice, 74/1, 354/5, 354/6, 354/7, 354/8, 354/9, 452/3, 3009, 3014, 3015, 3017, 3018, 3021, 3023, 3027, 3029, 3033, 3035, 3044, 3082, 3093, 3163, 3191/28, 3191/39, 3192 v katastrálním území Domašín u Černíkovice, 3405, 3407, 3456, 3460/28, 3460/29, 3460/30, 3460/32, 3460/33 v katastrálním území Lipovka u Rychnova nad Kněžnou.

Městský úřad Rychnov nad Kněžnou, odbor výstavby a životního prostředí, jako stavební úřad příslušný dle ustanovení § 13 odst. 1 písm. c zákona č. 183/2006 Sb., o územním plánování a stavebním řádu (stavební zákon), v platném znění (dále jen "stavební zákon"), posoudil žádost podle § 84 až 91 stavebního zákona a na základě tohoto posouzení vydává podle § 79 a 92 stavebního zákona a § 9 vyhlášky č. 503/2006 Sb., o podrobnější úpravě územního rozhodování, územního opatření a stavebního řádu, v platném znění

rozhodnutí o umístění stavby

II/321 Černíkovice - Domašín, obchvat na pozemku: pozemková parcela číslo 1310/1, 1310/2, 1310/3, 1310/4, 1310/5, 3001, 3002, 3010, 3013, 3014, 3015, 3016, 3018, 3019, 3021, 3022, 3024, 3025, 3027, 3029, 3038, 3045, 3050, 3055, 3058, 3062, 3064 v katastrálním území Černíkovice, 74/1, 354/5, 354/6, 354/7, 354/8, 354/9, 452/3, 3009, 3014, 3015, 3017, 3018, 3021, 3023, 3027, 3029, 3033, 3035, 3044, 3082, 3093, 3163, 3191/28, 3191/39, 3192 v katastrálním území Domašín u Černíkovice, 3405, 3407, 3456, 3460/28, 3460/29, 3460/30, 3460/32, 3460/33 v katastrálním území Lipovka u Rychnova nad Kněžnou.

Stavba obsahuje:

- SO 101 – II/321 obchvat
- SO 102 – Větev OK směr Domašín
- SO 103 – Větev OK směr Černíkovice
- SO 104 – Okružní křižovatka
- SO 301 – Odvodnění komunikace
- SO 302 – Přeložka vodovodu
- SO 401 – Přeložka sdělovacího vedení
- SO 501 – Přeložka plynovodu STL
- SO 801 – Rekultivace
- SO 802 - Ozelenění

Pro umístění a projektovou přípravu stavby se stanoví tyto podmínky:

1. Stavba bude umístěna na pozemku pozemková parcela číslo 1310/1, 1310/2, 1310/3, 1310/4, 1310/5, 3001, 3002, 3010, 3013, 3014, 3015, 3016, 3018, 3019, 3021, 3022, 3024, 3025, 3027, 3029, 3038, 3045, 3050, 3055, 3058, 3062, 3064 v katastrálním území Černíkovice, 74/1, 354/5, 354/6, 354/7, 354/8, 354/9, 452/3, 3009, 3014, 3015, 3017, 3018, 3021, 3023, 3027, 3029, 3033, 3035, 3044, 3082, 3093, 3163, 3191/28, 3191/39, 3192 v katastrálním území Domašín u Černíkovice, 3405, 3407, 3456, 3460/28, 3460/29, 3460/30, 3460/32, 3460/33 v katastrálním území Lipovka u Rychnova nad Kněžnou dle výkresu C. 2, který je nedílnou součástí tohoto rozhodnutí.
2. Stavební úřad v souladu s § 9 vyhlášky č. 503/2006 Sb. určuje stavební pozemek na pozemku pozemková parcela číslo 1310/1, 1310/2, 1310/3, 1310/4, 1310/5, 3001, 3002, 3010, 3013, 3014, 3015, 3016, 3018, 3019, 3021, 3022, 3024, 3025, 3027, 3029, 3038, 3045, 3050, 3055, 3058, 3062, 3064 v katastrálním území Černíkovice, 74/1, 354/5, 354/6, 354/7, 354/8, 354/9, 452/3, 3009, 3014, 3015, 3017, 3018, 3021, 3023, 3027, 3029, 3033, 3035, 3044, 3082, 3093, 3163, 3191/28, 3191/39, 3192 v katastrálním území Domašín u Černíkovice, 3405, 3407, 3456, 3460/28, 3460/29, 3460/30, 3460/32, 3460/33 v katastrálním území Lipovka u Rychnova nad Kněžnou.
3. Při projektování nutno respektovat stavební zákon a prováděcí vyhlášky.
4. Investor si zajistí pro zpracování PD vytyčení podzemních vedení přímo v terénu a dodrží podmínky správců jednotlivých sítí.
5. Podmínky účastníků řízení, vlastníků pozemků:
 - a) přístup na pozemek (sjezd) z obslužné komunikace
 - a) vzhledem k zemědělské technice požadujeme balený nebo stříkaný povrch
6. Podmínky uvedené v Odsouhlasení projektové dokumentace plynárenského zařízení zn. 5001619452 ze dne 9.11.2017:
 - a) Stavba PZ musí být realizována podle odsouhlasené projektové dokumentace (dále jen "PO") a v souladu s platnými právními předpisy a platnými ČSN-EN, TPG, TIN, Technickými požadavky provozovatele distribuční soustavy. Technické požadavky provozovatele distribuční soustavy naleznete na: <http://www.gasnet.cz/cs/technicke-dokumenty/>.

- b) Zhotovitel stavby PZ je povinen nejméně 5 pracovních dnů před zahájením prací nahlásit zahájení stavby provedením registrace stavby na adrese <https://www.gasnet.cz/cs/emp/dodavatel/prihlaseni/>. Zhotovitel obdrží po registraci stavby z centrální adresy jedinečné identifikační číslo stavby, které je povinen uvádět na všech dokladech souvisejících se stavbou.
- c) Stavbu PZ a propojovací práce na stávající PZ smí provádět zhotovitel certifikovaný v rozsahu dle TPG 923 01. Certifikát musí odpovídat typu PZ a prováděné činnosti.
- d) Před záhozem potrubí bude provedeno geodetické zaměření stavby a polohopisných prvků. Bude vyhotovena geodetická dokumentace skutečného provedení stavby PZ dle směrnice provozovatele distribuční soustavy- Dokumentace distribuční soustavy (Zaměření plynárenského zařízení a vyhotovení digitální technické mapy v jeho okolí). Geodetická směrnice je k dispozici na <http://www.gasnet.cz/cs/technicke-dokumenty/>. Upozorňujeme, že geodetická dokumentace skutečného provedení stavby PZ zpracovaná dle uvedené směrnice bude vyžadována při odevzdání a převzetí stavby PZ.
- e) Termín zahájení přejímacího řízení je nutné dohodnout s příslušným technikem realizace staveb, který na dané stavbě provádí dohled GridServices, s.r.o. Přejímku samostatně budované plynovodní přípojky, zhotovené v režimu Technický partner, provádí v elektronické podobě příslušný technik připojování a rozvoje PZ Operativní správy sítí.
- f) Při přejímce stavby bude předána dokumentace stavby PZ dle platných TPG. Seznam dokladů je k dispozici na <http://www.gasnet.cz/cs/technicke-dokumenty/>.
- g) Propojení stavby PZ s distribuční soustavou může být realizováno až po vydání souhlasu PDS s vpuštěním plynu.
- h) Toto stanovisko včetně schválené PD musí být k dispozici na stavbě PZ.
- i) V případě stavby nového VTI plynovodu nebo VTI přípojky (nová plynofikace) je investor (stavebník) povinen v souladu se zák. č. 458/2000 Sb., Energetický zákon, v platném znění, již v rámci územního řízení požádat Ministerstvo průmyslu a obchodu LR o udělení příslušné autorizace. Na přeložky stávajících VTI plynovodů (VTI přípojek) se tato povinnost nevztahuje.

Plynárenské zařízení a plynovodní přípojky jsou dle ust. § 2925 zákona č. 89/2012 Sb., občanského zákoníku, provozovány jako zařízení zvlášť nebezpečné a z tohoto důvodu jsou chráněny ochranným pásmem dle zákona č.458/2000 Sb. ve znění pozdějších předpisů.

Nedodržení podmínek uvedených v tomto stanovisku zakládá odpovědnost stavebníka za vzniklé škody.

Rozsah ochranného pásma je stanoven v zákoně 458/2000 Sb. ve znění pozdějších předpisů.

Při realizaci uvedené stavby budou dodrženy podmínky pro provádění stavební činnosti:

- 1) Za stavební činnosti se pro účely tohoto stanoviska považují všechny činnosti prováděné v ochranném pásmu plynárenského zařízení a plynovodních přípojek (tzn. i bezvýkopové technologie a terénní úpravy) a činnosti mimo ochranné pásmo, pokud by takové činnosti mohly ohrozit bezpečnost a spolehlivost plynárenského zařízení a plynovodních přípojek (např. trhací práce, sesuvy půdy, vibrace, apod.).
- 2) Stavební činnosti je možné realizovat pouze při dodržení podmínek stanovených v tomto stanovisku. Nebudou-li tyto podmínky dodrženy, budou stavební činnosti, považovány dle § 68 zákona č. 458/2000 Sb. ve znění pozdějších předpisů za činnost bez našeho předchozího souhlasu. Při každé změně projektu nebo stavby (zejména trasy navrhovaných inženýrských sítí) je nutné požádat o nové stanovisko k této změně.
- 3) Před zahájením stavební činnosti bude provedeno vytyčení trasy a přesné určení uložení plynárenského zařízení a plynovodních přípojek. Vytyčení trasy provede příslušná provozní

oblast (formulář a kontakt naleznete na www.gridservices.cz nebo NONSTOP zákaznická linka [REDAKCE]). Při žádosti uvede žadatel naši značku (číslo jednací) uvedenou v úvodu tohoto stanoviska. O provedeném vytyčení trasy bude sepsán protokol. Přesné určení uložení plynárenského zařízení a plynovodních přípojek je povinen provést stavebník na svůj náklad. Bez vytyčení trasy a přesného určení uložení plynárenského zařízení a plynovodních přípojek stavebníkem nesmí být vlastní stavební činnosti zahájeny. Vytyčení plynárenského zařízení a plynovodních přípojek považujeme za zahájení stavební činnosti.

4) Bude dodržena mj. LSN 73 6005, TPG 702 04, zákon č.458/2000 Sb. ve znění pozdějších předpisů, případně další předpisy související s uvedenou stavbou.

5) Pracovníci provádějící stavební činnosti budou prokazatelně seznámeni s polohou plynárenského zařízení a plynovodních přípojek, rozsahem ochranného pásma a těmito podmínkami.

6) Při provádění stavební činnosti, v: přesného určení uložení plynárenského zařízení je stavebník povinen učinit taková opatření, aby nedošlo k poškození plynárenského zařízení a plynovodních přípojek nebo ovlivnění jejich bezpečnosti a spolehlivosti provozu. Nebude použito nevhodného nářadí, zemina bude těžena pouze ručně bez použití pneumatických, elektrických, bateriových a motorových nářadí.

7) Odkryté plynárenské zařízení a plynovodní přípojky budou v průběhu nebo při přerušení stavební činnosti řádně zabezpečeny proti jejich poškození.

8) V případě použití bezvýkopových technologií (např. protlaku) bude před zahájením stavební činnosti provedeno úplné obnažení plynárenského zařízení a plynovodních přípojek v místě křížení na náklady stavebníka. V případě, že nebude tato podmínka dodržena, nesmí být použita bezvýkopová technologie.

9) Stavebník je povinen neprodleně oznámit každé i sebemenší poškození plynárenského zařízení nebo plynovodních přípojek (vč. izolace, signalizačního vodiče, výstražné fólie atd.) na telefon 1239.

10) Před provedením zásypu výkopu bude provedena kontrola dodržení podmínek stanovených pro stavební činnosti, kontrola plynárenského zařízení a plynovodních přípojek. Kontrolu provede příslušná provozní oblast (formulář a kontakt naleznete na www.gridservices.cz nebo NONSTOP zákaznická linka [REDAKCE]). Při žádosti uvede žadatel naši značku (číslo jednací) uvedenou v úvodu tohoto stanoviska. Povinnost kontroly se vztahuje i na plynárenské zařízení, které nebylo odhaleno. O provedené kontrole bude sepsán protokol. Bez provedené kontroly nesmí být plynárenské zařízení a plynovodní přípojky zasypány. V případě, že nebudou dodrženy výše uvedené podmínky, je stavebník povinen na základě výzvy provozovatele plynárenského zařízení a plynovodních přípojek, nebo jeho zástupce doložit průkaznou dokumentaci o nepoškození plynárenského zařízení a plynovodních přípojek během výstavby nebo provést na své náklady kontrolní sondy v místě styku stavby s plynárenským zařízením a plynovodními přípojkami.

11) Plynárenské zařízení a plynovodní přípojky budou před zásypem výkopu řádně podsypány a obsypány těžným pískem, bude provedeno zhutnění a bude osazena výstražná fólie žluté barvy, vše v souladu s LSN EN 12007-1-4, TPG 702 01, TPG 702 04.

12) Neprodleně po skončení stavební činnosti budou řádně osazeny všechny poklopy a nadzemní prvky plynárenského zařízení a plynovodních přípojek.

13) Poklopy uzávěrů a ostatních armatur na plynárenském zařízení a plynovodních přípojkách, vč. hlavních uzávěrů plynu (HUP) na odběrném plynovém zařízení udržovat stále přístupné a funkční po celou dobu trvání stavební činnosti.

- 14) Případné zřizování staveniště, skladování materiálů, stavebních strojů apod. bude realizováno mimo ochranné pásmo plynárenského zařízení a plynovodních přípojek (není-li ve stanovisku uvedeno jinak).
- 15) Bude zachována hloubka uložení plynárenského zařízení a plynovodních přípojek (není-li ve stanovisku uvedeno jinak).
- 16) Při použití nákladních vozidel, stavebních strojů a mechanismů zabezpečit případný přejezd přes plynárenské zařízení a plynovodní přípojky uložení panelů v místě přejezdu plynárenského zařízení.
7. Podmínky uvedené v souhlasném závazném stanovisku k zásahu do VKP vodního toku Třebešovský potok a jeho údolní nivy vydaném Městským úřadem Rychnov nad Kněžnou dne 9.2.2018 pod č.j.: OVŽP-2457/2018-1300/2018/La:
- a) Veškeré stavební práce spojené se stavbou obchvatu - stavbou nového propustku v místě křížení s vodním tokem a všech stavebních částí dotýkající se koryta vodního toku, břehů a pobřežních partií budou probíhat v souladu s předloženou projektovou dokumentací.
 - b) Rozsah kácení břehových porostů VT Třebešovského potoka bude probíhat jen v nezbytně nutném rozsahu. S rozsahem kácení bude orgán ochrany přírody seznámen na místě při předání staveniště, bude vytyčena hranice kácení po toku v rámci stavby.
 - c) Po ukončení stavby bude provedena náhradní výsadba listnatých stromů a keřového podrostu v břehové linii jako dílčí kompenzační opatření za nutné kácení v rámci celkových sadových úprav stavby obchvatu.
 - d) Sklony břehů vodního toku v místě stavby budou upraveny tak, aby mohlo docházet k migraci obojživelníků mezi VT a nově vybudovanými retenčními nádržemi (přízpusobení sklonů břehů i u retenčních nádrží).
 - e) Zajištění migrační prostupnosti přes Třebešovský potok dostatečně kapacitním objektem tak, aby stávající suchá berma netvořila migrační překážku.
 - f) Staveniště a manipulační pásy pro výstavbu budou v břehovém pásmu minimalizovány. V korytě vodního toku a na březích nebude hromádněn ani zásobně navážen žádný stavební materiál (např. kámen, štěrka, betonové směsi).
 - g) Stavebními pracemi nesmí dojít k znečištění vodního toku ropnými ani jinými nebezpečnými látkami, nebude docházet ke splavování stavebního materiálu a promývání cementových směsí do vodního toku.
 - h) Pro stavbu bude použit kámen místní proveniencce.
 - i) O nutné kácení bude požádáno u příslušného orgánu ochrany přírody a krajiny dle ust. §81 zákona. Vzrostlé dřeviny v blízkosti staveniště budou ochráněny bedněním kmenů.
 - j) Stavební činností nebude nadměrně snižována a ani oslabována ekologicko-stabilizační funkce VKP vodního toku a nebude nad mim únosností zasahováno do biotické i biotické složky přírody.
 - k) Vzniklé změny během stavby, kterými by mohly být dotčeny zájmy ochrany přírody a krajiny budou průběžně orgánu ochrany přírody oznámeny. Bude oznámeno předání staveniště a datum zahájení stavby s uvedením stavební firmy a stavebního dozoru.
8. Podmínky uvedené v závazném stanovisku – souhlasu dle § 17, odst.(1), písm. a) vodního zákona č. 254/2001 Sb. vydaném Městským úřadem Rychnov nad Kněžnou dne 5.2.2018 pod č.j.: OVŽP-2454/2018-582/2018-Ku:
- a) Další stupeň projektové dokumentace pro stavební řízení bude zahrnovat i přesnější výpočet návrhu retenčních nádrží s odpovídající regulací vypouštěného množství dešťových vod do vodního toku, detailní výkresy pro řešení retenčních nádrží, detaily vypouštěcích zařízení, detaily výustních objektů a návrh s příslušnými výkresy propustku přes vodní tok.

- b) Zadrženi dešťových vod ze stavby bude řešeno v souladu s normou TNV 759011 "Hospodaření se srážkovými vodami", křížení komunikace s vodním tokem v souladu s normou ČSN 752130 "Křížení a souběhy vodních toků s drahami, pozemními komunikacemi a vedeními".
 - c) Stavební návrh vlastního řešení bude předložen k vyjádření a odsouhlasen správcem dotčeného vodního toku - Povodí Labe, státní podnik, Hradec Králové.
 - d) Vlastní stavbou nesmí dojít ke zmenšení ani ovlivnění průtočného profilu toku.
 - e) K předání staveniště zhotoviteli, ke kontrole provádění objektů dotýkajících se vodního toku a k jejich dokončení bude přizván pracovník Povodí Labe, státní podnik - závod Pardubice, provozní středisko Žamberk (Orlická 1101, 56401 Žamberk, tel. [REDAKCE] Mgr. Kateřina Rupešová mob. [REDAKCE]).
 - f) Technologie prací bude volena tak, aby byla minimalizována rizika vzniku znečištění povrchových vod (ropnými látkami, betonem, cementem) a stavební práce budou probíhat tak, že nedojde ke splavení stavebních materiálů, výkopků nebo sypkých zemin do povrchových vod vodního toku.
 - g) Udělený souhlas se časově omezuje po dobu související s průběhem celé stavby.
9. Podmínky uvedené v závazném stanovisku Krajského ředitelství policie Královéhradeckého kraje, dopravního inspektorátu Rychnov nad Kněžnou KRPH-92973/ČJ-2018-050706 ze dne 3.10.2018:
- a) sjezdy lze zřídit pouze za předpokladu, že po celou dobu napojení budou dodrženy rozhledové vzdálenosti v rozhledových trojúhelnících dle ČSN 73 6102 dostatečné pro bezpečný výjezd na dotčenou silnici (sjezd situovat na přímém úseku komunikace), a nutno je dodržet související ustanovení ČSN 73 6101 ohledně připojování sousedních nemovitostí k silnicím,
 - b) v prostoru sjezdu neosazovat žádné objekty nebo zeleň pro zachování bezpečného rozhledu,
 - c) dodržet ustanovení § 10 zákona č. 13/1997 Sb., o pozemních komunikacích, ustanovení § 12 vyhlášky č. 104/1997 Sb., kterou se provádí zákon o pozemních komunikacích a ustanovení § 20, 21 a 23 vyhlášky č. 501/2006 Sb., o obecných požadavcích na využívání území v platném znění,
 - d) dodržet podmínky příslušného silničního správního úřadu a správce dotčené pozemní komunikace, ke které se budete připojovat,
 - e) je nutno zamezit znečišťování dotčené pozemní komunikace i po dobu stavby a povrch sjezdu provést ve zpevněné úpravě, sjezd odvodnit k zamezení stékání vod na dotčenou komunikaci,
 - f) sjezd provést v dostatečné šíři umožňující plynulé odbočení vozidel na místo ležící mimo pozemní komunikaci,
 - g) veškerá zařízení a objekty, které by mohly tvořit pevnou překážku v silničním provozu, situovat v dostatečné vzdálenosti od dotčené pozemní komunikace.
10. Podmínky uvedené ve vyjádření AQUA SERVIS, a.s. zn.: AQUA/881/2017/Lu ze dne 30.6.2017:
- a) ve Vašem zájmovém území se nachází vodovod ve správě společnosti AQUA SERVIS, a.s. V příloze Vám posíláme orientační zakres námi provozovaného vodovodu. Pro skutečný průběh trasy vodovodního řadu nutno vodovod vytyčit. Vytyčení vodovodu provede AQUA SERVIS, a.s. - [REDAKCE] tel. [REDAKCE] (vytyčení nutno objednat telefonicky nejméně deset

dni předem ve všední dny od 6:00 - 14:00 hod., po tel. objednání lze objednávku zaslat na e-mail [redacted] ([redacted])

- b) upozorňujeme, že se ve Vašem zájmovém území mohou nacházet vodovodní přípojky, které nejsou v naší správě. Polohu přípojek si můžete ověřit dotazem u jejich vlastníků.
- c) v rámci zemních prací se musí pracovat s max. opatrností, aby nedošlo k poškození stávajícího vodovodu a k podstatnému snížení či zvýšení jeho krycí vrstvy
- d) umístění staveb, objektů, stromů, keřů, oplocení, sloupů, svodidel atd. musí být situováno min. 1,5 m od stávajícího vodovodu!
- e) při umístění nových inženýrských sítí musí být dodržena prostorová norma ČSN 73 60 05!
Pro přeložku vodovodu první a druhé části v rámci stavby 11/321 Černíkovice - Domašín, Obchvat" máme následující podmínky, které je nutné splnit:
 - a) přeložka vodovodu první části staničení cca 0,050 00 do staničení 0,160 00 a druhé části staničení 1,350 00 bude provedena z materiálu PE 100 RC SDR11 d 160 s modrou integrovanou vrstvou
 - b) zástupce firmy AQUA SERVIS, a.s. bude přizván k provedení tlakové zkoušky, popř. jiných zkoušek a k závěrečné kontrolní prohlídce stavby
 - c) na nově přeloženém vodovodu požadujeme osadit vodičí drát (signalizační vodič) min. CY 4 pro snadné vyhledání trasy vodovodu a případné poruchy
 - d) vlastní přeložení vodovodu a napojení přeložky na stávající vodovod nutno objednat na středisku AQUA SERVIS, a.s. v Solnici na tel. [redacted] nebo na mobilu [redacted]
V případě, že vlastní přeložení vodovodu nebude provádět společnost AQUA SERVIS, a.s. musí být přizván ke kontrole uložení před ZAHRNUTÍM nového potrubí vodovodu, vodovodní přípojky a napojení přípojky na nové potrubí vodovodu náš zaměstnanec - viz kontakt středisko AQUA SERVIS, a.s. v Solnici.
 - e) přeložka vodovodu musí být umístěna min. 1,5 m od jakéhokoliv objektu, stavby, stromu, keře, oplocení, sloupu, svodidel atd. (musí být zachováno ochranné pásmo vodovodu)
 - f) veškeré šoupatové, přípojkové, hydrantové poklopy včetně zemních souprav musí být umístěny do nové nivelety povrchu.
 - g) po ukončení prací v ochranném pásmu vodovodu požadujeme přizvat k odsouhlasení provedených povrchových úprav našeho zaměstnance - nutno kontaktovat středisko AQUA SERVIS, a.s. v Solnici na tel. [redacted] nebo na mobilu [redacted]

11. Podmínky uvedené ve vyjádření Povodí Labe, státní podnik ze dne 4.5.2017 č.j.: PVZ/17/15547/Hv/0:

- a) S navrženým odvodněním obchvatu dle předložených podkladů souhlasíme.
- b) Křížení navržené komunikace s vodním tokem musí být provedeno v souladu s ČSN 75 21 30 Křížení a souběhy vodních toků s dráhami, pozemními komunikacemi a vedeními.
- c) Navržené nové mostní objekty budou provedeny v souladu s ČSN 73 62 01 Projektování mostních objektů.
- d) Výstavbou komunikace nesmí dojít ke zhoršení odtokových poměrů na dotčeném toku.
- e) Z hlediska majetkoprávních vztahů se navržený záměr bude dotýkat majetku státu, ke kterému vykonává právo vlastníka Povodí Labe, státní podnik a bude nutné ho majetkoprávně vypořádat.
- f) Úprava části koryta vodního toku, která bude navržena dle metodiky rámcové smlouvy, ve spolupráci s Povodím Labe, státním podnikem - provozním střediskem Žamberk (Orlická 1101, 564 01 Žamberk, [redacted]) a odsouhlaseny s Povodím Labe, státním podnikem,

odborem majetkovým tel. [REDAKCE] bude možné uvažovat s převedením pod správu Povodí Labe, státní podnik.

- g) Projektovou dokumentaci pro územní řízení požadujeme předložit k vyjádření. Součástí dokumentace bude detail křížení navržené komunikace s vodním tokem, předpokládané úpravy koryta toku a detail odvodnění

12. Podmínky uvedené ve vyjádření obce Černíkovice ze dne 22.6.2017:

- a) dodržení veškerých závazků plynoucích z územních a prostorových regulativů a platného územního plánu.
- b) souhlasné stanovisko vlastníků a správců dotčených sítí za předpokladu jejich předchozího vytýčení a provedení nezbytných opatření k zajištění ochrany sítí.(např. AQUA servis, s.r.o. Rychnov nad Kněžnou - vodovod)
- c) součástí stavby bude plynulé napojení místních nebo účelových komunikací a sjezdů k pozemkům v místě úseku stavby
- d) všechny případné úpravy na majetku obce, vyvolané stavbou, hradí investor stavby
- e) v případě jakýchkoliv škod na majetku obce Černíkovice bude toto opraveno uvedením do původního stavu. Všechny škody budou před opravou hlášeny obci Černíkovice a průběh oprav bude následně vhodně zdokumentován (např. foto).
- f) souhlas je vydáván s tím, že veškeré dotčené pozemky stavbou, budou uvedeny do původního stavu

13. Podmínky uvedené v závazném stanovisku Městského úřadu Rychnov nad Kněžnou č.j.: OVŽP/16290/17-350/17/No ze dne 9.6.2017:

- a) Stavební povolení bude vydáno speciálním stavebním úřadem pro dopravní stavby měÚ Rychnov n.Kn.
- b) PD pro stavební řízení musí být zpracována v rozsahu přílohy č.8 vyhlášky 146/2008 Sb. projektantem pro dopravní stavby. PD musí obsahovat dokladovou část vyjádření vlastníků inženýrských sítí pro stavební režim a se zpracovanou úpravou stávajícího a nového trvalého dopravního značení.
- c) Do PD musí být zpracovány podmínky dotčených orgánů.

14. Podmínky uvedené v souhlasu s umístěním stavby a s prováděním činností v ochranném pásmu elektrického zařízení ČEZ Distribuce, a.s. zn. 1093410330 ze dne 19.6.2017: Sdělujeme Vám, že na stavbu II/321 Černíkovice - Domašín, obchvat udělujeme souhlas s umístěním stavby a činností, zasahující do ochranného pásma následujícího el. zařízení:

1 kV podzemní vedení nízkého napětí

35 kV nadzemní vedení vysokého napětí

Ochranné pásmo podzemního vedení do 110 kV je 1 m na každou stranu od krajního kabelu.

Ochranné pásmo nadzemního vedení VN 35 kV je 10 metrů od svislé roviny krajního vodiče.

Povoleny činnosti: stavební práce zemní práce umístění stavby 1,2,4

Podmínky pro umístění staveb a provádění prací v ochranném pásmu ES:

Platnost tohoto souhlasu je vázána na dodržení následujících podmínek:

- a) Podmínkou pro zahájení činností v ochranném pásmu je platné "Sdělení o existenci energetického zařízení v majetku společnosti ČEZ Distribuce, a. s.", v daném zájmovém území tohoto souhlasu a dodržení podmínek uvedených v tomto vyjádření.
- b) Souběhy a křížovatky s elektrickými vedeními musí být provedeny v souladu s platnými normami a předpisy, zejména s ČSN EN 50110-1, ČSN EN 50423-3, PNE 33 0000-6 a PNE 33 3301, ČSN EN 50341-3 pro venkovní vedení VN, ČSN 332000-5-52 a PNE

- 341050 pro kabelová vedení a ČSN 73 6005 o prostorovém uspořádání sítí technického vybavení.
- c) Jakákoliv poškození nebo mimořádné události, způsobené na elektrickém zařízení stavebníkem, musí být neprodleně oznámeny na poruchovou linku [REDAKCE] a budou opraveny na náklady viníka. Zahrnutí poškozených míst může být provedeno pouze po souhlasu vydaném naší společností.
 - a) Umístěním stavby nesmí dojít ke ztížení přístupu našich pracovníků a pracovníků námi pověřených firem k našemu zařízení. Dále musí být umožněn příjezd těžké nákladní techniky.
 - b) Při realizaci stavby nesmí dojít v žádném případě k nebezpečnému přiblížení osob, věcí, zařízení nebo mechanismů a strojů k živým částem pod napětím tj. musí být dodržena minimální vzdálenost 2 m od vodičů dle ČSN EN 50110-1. V případě, že nebude možné tuto vzdálenost dodržet, je žadatel povinen požádat o vypnutí předmětného vedení.
 - c) Pracovníci provádějící práce budou prokazatelně poučeni o nebezpečí, které hrozí při nedodržení bezpečnostních předpisů.
 - d) Ochranné pásmo vedení VN (VVN) bude po celou dobu stavby označeno výstražnou cedulí "POZOR - ochranné pásmo vedení VN (VVN)" z obou stran možného vjezdu do tohoto pásma.
 - e) S ohledem k provádění prací v ochranném pásmu upozorňujeme na možnost nebezpečných vlivů od elektrického zařízení. Opatření proti těmto vlivům je na straně zhotovitele výše uvedené stavby. ČEZ Distribuce, a.s. nepřevzme žádnou zodpovědnost za případné škody, které vzniknou stavebníkovi následkem poruchy nebo havárie elektrického zařízení za nepředvídaných okolností nebo nedodržením výše uvedených podmínek.
 - f) Při případné úpravě povrchu v ochranném pásmu vedení nesmí dojít ke změně výškové nivelety země oproti současnému stavu. Pokud dojde ke změně charakteru terénu, v níž je uloženo kabelové vedení např. chodník - vozovka, bude nutno provést hloubkovou přeložku dotčeného kabelového vedení (ČSN 736005). V tomto případě je třeba podat Žádost o přeložku zařízení distribuční soustavy.
 - g) Musí být dodrženy Podmínky pro práce v ochranných pásmech vedení, které jsou k nahlédnutí a ke stažení na internetových stránkách společnosti ČEZ Distribuce, a.s. (www.cezdistribuce.cz)
 - h) Jakékoliv události mající vliv na provoz předmětných vedení musí být neprodleně oznámeny na poruchovou linku [REDAKCE] nebo včas oznámeny naší společností
15. Podmínky uvedené v závazném stanovisku Krajského ředitelství policie Královéhradeckého kraje, dopravního inspektorátu Rychnov nad Kněžnou KRPH-51721/ČJ-2017-050706 ze dne 14.6.2017: Policie České republiky, Krajské ředitelství policie Královéhradeckého kraje, Dopravní inspektorát v Rychnově nad Kněžnou jako příslušný orgán ve smyslu ustanovení § 16 odst. 2 písmo b) zákona č. 13/ 1997 Sb., o pozemních komunikacích po posouzení Vámi zaslané projektové dokumentace z hlediska bezpečnosti silničního provozu nemá závaznějších připomínek k územnímu řízení (souhlasíme s vydáním územního rozhodnutí), pokud budou dodrženy ustanovení souvisejících předpisů a norem v platném znění (např. zákon Č. 13/1997 Sb., o pozemních komunikacích, vyhláška č. 104/1997 Sb., kterou se provádí zákon o pozemních komunikacích, vyhláška č. 398/2009 Sb., o obecných technických požadavcích zabezpečující bezbariérové užívání staveb, vyhláška 50112006 Sb., o obecných požadavcích na využívání území, ČSN 73 6102 Projektování křižovatek na pozemních komunikacích, ČSN 73

6101 Projektování silnic a dálnic, atd.). V dalším stupni projektové dokumentace bude předložen k posouzení návrh dopravního značení.

16. Podmínky uvedené ve stanovisku Povodí Labe, státní podnik PVZ/17/29339/Hv/0 ze dne 30.10.2017:

- a) Likvidace dešťových vod z navržené stavby bude v souladu s normami TNV 75 9011 „Hospodaření se srážkovými vodami“ a ČSN 759010 „Vsakovací zařízení srážkových vod“.
- b) Mostek či propustek musí být proveden v souladu s ČSN 73 62 01 „Projektování mostních objektů“.
- c) Křížení komunikace s vodními toky bude realizováno dle normy ČSN 75 21 30 "Křížení a souběhy vodních toků s dráhami, pozemními komunikacemi a vedeními".
- d) Požadujeme předložit další stupeň projektové dokumentace. Součástí dokumentace pro stavební řízení budou i detaily retenčních zařízení s jejich celkovou kapacitou a detaily vypouštěcích zařízení s hodnotou vypouštěného množství dešťových vod. Dále pak detaily výustních objektů a propustku přes vodní tok.

17. Podmínky uvedené ve Vyjádření o existenci sítě elektronických komunikací společnosti Česká telekomunikační infrastruktura a.s. č.j.: 752400/17 ze dne 26.10.2017: Žadatel shora označenou žádostí určil a vyznačil zájmové území, jakož i stanovil důvod pro vydání Vyjádření o existenci sítě elektronických komunikací a Všeobecných podmínek ochrany sítě elektronických komunikací společnosti Česká telekomunikační infrastruktura a.s.(dále jen Vyjádření). Na základě určení a vyznačení zájmového území žadatelem a na základě stanovení důvodu pro vydání Vyjádření vydává společnost Česká telekomunikační infrastruktura a.s. následující Vyjádření:

Ve vyznačeném zájmovém území se nachází síť elektronických komunikací společnosti Česká telekomunikační infrastruktura a.s. (dále jen SEK) nebo její ochranné pásmo.

Existence a poloha SEK je zakreslena v příloženém výřezu/výřezech z účelové mapy SEK společnosti Česká telekomunikační infrastruktura a.s. Ochranné pásmo SEK je v souladu s ustanovením § 102 zákona č. 127/2005 Sb., o elektronických komunikacích a o změně některých souvisejících zákonů stanoveno rozsahem 1 m po stranách krajního vedení SEK a není v příloženém výřezu/výřezech z účelové mapy SEK společnosti Česká telekomunikační infrastruktura a.s. vyznačeno (dále jen Ochranné pásmo).

(1) Vyjádření je platné pouze pro zájmové území určené a vyznačené žadatelem, jakož i pro důvod vydání Vyjádření stanovený žadatelem v žádosti.

Vyjádření pozbývá platnosti uplynutím doby platnosti v tomto Vyjádření uvedené, změnou rozsahu zájmového území či změnou důvodu vydání Vyjádření uvedeného v žádosti, nesplněním povinnosti stavebníka dle bodu (3) tohoto Vyjádření, a nebo pokud se žadatel či stavebník bezprostředně před zahájením realizace stavby ve vyznačeném zájmovém území prokazatelně neujistí u společnosti Česká telekomunikační infrastruktura a.s. o tom, zda toto Vyjádření v době bezprostředně předcházející zahájení realizace stavby ve vyznačeném zájmovém území stále odpovídá skutečnosti, to vše v závislosti na tom, která ze skutečností rozhodná pro pozbytí platnosti tohoto Vyjádření nastane nejdříve.

(2) Podmínky ochrany SEK jsou stanoveny v tomto Vyjádření a ve Všeobecných podmínkách ochrany SEK společnosti Česká telekomunikační infrastruktura a.s., které jsou nedílnou součástí tohoto Vyjádření. Stavebník, nebo jím pověřená třetí osoba, je povinen řídit se těmito Všeobecnými podmínkami ochrany SEK společnosti Česká telekomunikační infrastruktura a.s.

(3) Stavebník, nebo jím pověřená třetí osoba, je povinen pouze pro případ, že

a) existence a poloha SEK, jež je zakreslena v příloženém výřezu/výřezech z účelové mapy SEK společnosti Česká telekomunikační infrastruktura a.s. a nebo

b) toto Vyjádření, včetně Všeobecných podmínek ochrany SEK

nepředstavuje dostatečnou informaci pro záměr, pro který podal shora označenou žádost nebo pro zpracování projektové dokumentace stavby, která koliduje se SEK, nebo zasahuje do Ochranného pásma SEK, vyzvat písemně společnost Česká telekomunikační infrastruktura a.s. k upřesnění podmínek ochrany SEK, a to prostřednictvím zaměstnance společnosti Česká telekomunikační infrastruktura a.s. pověřeného ochranou sítě- [REDAKCE] e-mail: [REDAKCE] (dále jen POS).

(4) Přeložení SEK zajistí její vlastník, společnost Česká telekomunikační infrastruktura a.s. Stavebník, který vyvolal překládku SEK je dle ustanovení § 104 odst. 17 zákona č. 127/2005 Sb., o elektronických komunikacích a o změně některých souvisejících zákonů povinen uhradit společnosti Česká telekomunikační infrastruktura a.s. veškeré náklady na nezbytné úpravy dotčeného úseku SEK, a to na úrovni stávajícího technického řešení.

(5) Pro účely přeložení SEK dle bodu (3) tohoto Vyjádření je stavebník povinen uzavřít se společností Česká telekomunikační infrastruktura a.s. Smlouvu o realizaci překládky SEK.

(6) Společnost Česká telekomunikační infrastruktura a.s. prohlašuje, že žadateli byly pro jím určené a vyznačené zájmové území poskytnuty veškeré, ke dni podání shora označené žádosti, dostupné informace o SEK.

(7) Žadateli převzetím tohoto Vyjádření vzniká povinnost poskytnuté informace a data užít pouze k účelu, pro který mu byla tato poskytnuta. Žadatel není oprávněn poskytnuté informace a data rozmnožovat, rozšiřovat, pronajímat, půjčovat či jinak užívat bez souhlasu společnosti Česká telekomunikační infrastruktura a.s. V případě porušení těchto povinností vznikne žadateli odpovědnost vyplývající z platných právních předpisů, zejména předpisů práva autorského.

18. Podmínky uvedené ve Stanovení podmínek ochrany sítě elektronických komunikací společnosti Česká telekomunikační infrastruktura a.s. (dále jen SEK) pro stavbu: „II/321 Černíkovice-Domašín, obchvat v k.ú. Lipovka u Rychnova nad Kněžnou, Domašín u Černíkovice“ k územnímu a stavebnímu řízení č.j.: POS Li-613/17 ze dne 26.10.2017: Na základě předložené situace stavby se zákresem stávající trasy SEK, vám vydávám následující vyjádření:

a) Pro vlastní realizaci stavby musí být dodrženy veškeré podmínky ochrany, které jsou součástí platného vyjádření o existenci SEK (752400/17).

b) Investor akce objedná minimálně 6 měsíců před započítáním stavby u společnosti CETIN a.s. vypracování projektové dokumentace vynucené překládky kabelů SEK, které se nachází v místě stavby (kontaktní osoba: p. Moravec - [REDAKCE]).

c) Investor akce uzavře se spol. CETIN a.s. smlouvu o provedení vynucené překládky kabelů SEK, které se nachází v místě stavby. Tato smlouva bude uzavřena minimálně 3 měsíce před započítáním stavby (kontaktní osoba: p. Moravec - [REDAKCE]).

d) Ke kolaudačnímu řízení (závěrečné prohlídce stavby) požadujeme doložit zápis o převzetí hotového díla přeložky SEK potvrzený pracovníkem majitele SEK společnosti CETIN a.s.

19 Podmínky uvedené v závazném stanovisku Městského úřadu Rychnov nad Kněžnou, č.j.:OVŽP-28216/2017-918/2017-Zs ze dne 8.11.2017:

a) Příslušným k povolení stavby SO 302 – přeložka vodovodu bude Městský úřad Rychnov nad Kněžnou, odbor výstavby a ŽP, oddělení životní prostředí. Žádost musí obsahovat PD ve třech vyhotoveních a doklady, které jsou předepsány vyhláškou Ministerstva zemědělství

- č. 432/2001 Sb., o dokladech žádosti o rozhodnutí nebo vyjádření a o náležitostech povolení, souhlasů a vyjádření vodoprávního úřadu, ve znění pozdějších předpisů.
- b) Umístění a stavba objektu SO 301 Odvodnění komunikace vyžaduje vydání souhlasu dle § 17, odst. 1), písm. a) vodního zákona č. 254/2001 Sb., ve znění pozdějších předpisů, o který je nutno požádat MěÚ Rychnov n. Kn., OVŽP - vodoprávní úřad, podkladem bude stanovisko správce vodního toku – Povodí Labe, státní podnik, Hradec Králové.
20. Podmínky uvedené v závazném stanovisku Krajského úřadu Královéhradeckého kraje zn.: KUKHK-34583/DS/2017/TI ze dne 15.11.2017:
- a) stavba bude splňovat technické požadavky na stavby ve smyslu vyhlášky č. 104/1997 Sb., kterou se provádí zákon o pozemních komunikacích, ve znění pozdějších předpisů;
- b) při náhradní výsadbě bude dodržena ČSN 73 6101 - Projektování silnic a dálnic - změna Z1 z 01.2009, čl. 13.7.3, písmo d); výsadbu liniové zeleně požadujeme situovat mimo koridor silnice II. třídy, popř. stromoví ve stávajícím místě nahradit keřovým porostem (v místech a provedením, které negativně neovlivní rozhledové poměry ve směrových obloucích a v prostorech křižovek a sjezdů).
21. Podmínky uvedené v závazném stanovisku Sekce ekonomické a majetkové Ministerstva obrany sp.zn. 9786/65276/2017-8201-OÚZ-PCE ze dne 12.10.2017:
- a) Při uzavírce požadují tuto skutečnost oznámit Agentuře logistiky - Regionálnímu středisku vojenské dopravy Hradec Králové, Velké náměstí 1, 500 01 Hradec Králové (tel. Č. [redacted]) min. 3 týdny předem k provedení zvláštních opatření.
- b) Bude - li povolení stavby vedeno dle § 117 stavebního zákona v platném znění, je nezbytné, aby vydání certifikátu autorizovaného inspektora bylo provedeno jen na základě závazného stanoviska Ministerstva obrany, neboť se daná akce nachází v území vymezeném MO v souladu s § 175 stavebního zákona
22. Podmínky uvedené ve stanovisku GridServices, s.r.o. zn. 5001727643 ze dne 13.6.2018:
- 1) Za stavební činnosti se pro účely tohoto stanoviska považují všechny činnosti prováděné v ochranném pásmu plynárenského zařízení a plynovodních přípojek (tzn. i bezvýkopové technologie a terénní úpravy) a činnosti mimo ochranné pásmo, pokud by takové činnosti mohly ohrozit bezpečnost a spolehlivost plynárenského zařízení a plynovodních přípojek (např. trhací práce, sesuvy půdy, vibrace, apod.).
- 2) Stavební činnosti je možné realizovat pouze při dodržení podmínek stanovených v tomto stanovisku. Nebudou-li tyto podmínky dodrženy, budou stavební činnosti, považovány dle § 68 zákona č.458/2000 Sb. ve znění pozdějších předpisů za činnost bez našeho předchozího souhlasu. Při každé změně projektu nebo stavby (zejména trasy navrhovaných inženýrských sítí) je nutné požádat o nové stanovisko k této změně.
- 3) Před zahájením stavební činnosti bude provedeno vytyčení trasy a přesné určení uložení plynárenského zařízení a plynovodních přípojek. Vytyčení trasy provede příslušná provozní oblast (formulář a kontakt naleznete na www.gridservices.cz nebo NONSTOP zákaznická linka [redacted]). Při žádosti uvede žadatel naši značku (číslo jednací) uvedenou v úvodu tohoto stanoviska. O provedeném vytyčení trasy bude sepsán protokol. Přesné určení uložení plynárenského zařízení a plynovodních přípojek je povinen provést stavebník na svůj náklad. Bez vytyčení trasy a přesného určení uložení plynárenského zařízení a plynovodních přípojek stavebníkem nesmí být vlastní stavební činnosti zahájeny. Vytyčení plynárenského zařízení a plynovodních přípojek považujeme za zahájení stavební činnosti.
- 4) Bude dodržena mj. (SN 736005, TPG 702 04, zákon č.458/2000 Sb. ve znění pozdějších předpisů, případně další předpisy související s uvedenou stavbou.

- 5) Pracovníci provádějící stavební činnosti budou prokazatelně seznámeni s polohou plynárenského zařízení a plynovodních přípojek, rozsahem ochranného pásma a těmito podmínkami.
 - 6) Při provádění stavební činnosti, vč. přesného určení uložení plynárenského zařízení je stavebník povinen učinit taková opatření, aby nedošlo k poškození plynárenského zařízení a plynovodních přípojek nebo ovlivnění jejich bezpečnosti a spolehlivosti provozu. Nebude použito nevhodného nářadí, zemina bude těžena pouze ručně bez použití pneumatických, elektrických, bateriových a motorových nářadí.
 - 7) Odkryté plynárenské zařízení a plynovodní přípojky budou v průběhu nebo při přerušení stavební činnosti řádně zabezpečeny proti jejich poškození.
 - 8) V případě použití bezvýkopových technologií (např. protlaku) bude před zahájením stavební činnosti provedeno úplné obnažení plynárenského zařízení a plynovodních přípojek v místě křížení na náklady stavebníka. V případě, že nebude tato podmínka dodržena, nesmí být použita bezvýkopová technologie.
 - 9) Stavebník je povinen neprodleně oznámit každé i sebemenší poškození plynárenského zařízení nebo plynovodních přípojek (vč. izolace, signalizačního vodiče, výstražné fólie atd.) na telefon 1239.
 - 10) Před provedením zásypu výkopu bude provedena kontrola dodržení podmínek stanovených pro stavební činnosti, kontrola plynárenského zařízení a plynovodních přípojek. Kontrolu provede příslušná provozní oblast (formulář a kontakt naleznete na www.gridservices.cz nebo NONSTOP zákaznická linka [redacted]). Při žádosti uvede žadatel naši značku (číslo jednací) uvedenou v úvodu tohoto stanoviska. Povinnost kontroly se vztahuje i na plynárenské zařízení, které nebylo odhaleno. O provedené kontrole bude sepsán protokol. Bez provedené kontroly nesmí být plynárenské zařízení a plynovodní přípojky zasypány. V případě, že nebudou dodrženy výše uvedené podmínky, je stavebník povinen na základě výzvy provozovatele plynárenského zařízení a plynovodních přípojek, nebo jeho zástupce doložit průkaznou dokumentaci o nepoškození plynárenského zařízení a plynovodních přípojek během výstavby nebo provést na své náklady kontrolní sondy v místě styku stavby s plynárenským zařízením a plynovodními přípojkami.
 - 11) Plynárenské zařízení a plynovodní přípojky budou před zásypem výkopu řádně podsypány a obsypány těžným pískem, bude provedeno zhutnění a bude osazena výstražná fólie žluté barvy, vše v souladu s (SN EN 12007-1 -4, TPG 702 01, TPG 702 04).
 - 12) Neprodleně po skončení stavební činnosti budou řádně osazeny všechny poklopy a nadzemní prvky plynárenského zařízení a plynovodních přípojek.
 - 13) Poklopy uzávěrů a ostatních armatur na plynárenském zařízení a plynovodních přípojkách, vč. hlavních uzávěrů plynu (HUP) na odběrném plynovém zařízení udržovat stále přístupné a funkční po celou dobu trvání stavební činnosti.
 - 14) Případné zřizování stavenišť, skladování materiálů, stavebních strojů apod. bude realizováno mimo ochranné pásmo plynárenského zařízení a plynovodních přípojek (není-li ve stanovisku uvedeno jinak).
 - 15) Bude zachována hloubka uložení plynárenského zařízení a plynovodních přípojek (není-li ve stanovisku uvedeno jinak).
 - 16) Při použití nákladních vozidel, stavebních strojů a mechanismů zabezpečit případný přejezd přes plynárenské zařízení a plynovodní přípojky uložení panelů v místě přejezdu plynárenského zařízení.
23. Podmínky uvedené v souhlasu s vynětím pozemků: pozemková parcela číslo 3001, 3002, 3010, 3013, 3014, 3015, 3016, 3018, 3019, 3021, 3022, 3027, 3038, 3045, 3050, 3055, 3058, 3062 v

katastrálním území Černíkovice, 354/5, 354/6, 354/7, 354/8, 354/9, 3014, 3015, 3017, 3018, 3023, 3027, 3029, 3033, 3035 v katastrálním území Domašín u Černíkovíc, 3405, 3407 v katastrálním území Lipovka u Rychnova nad Kněžnou ze ZPF vydal Krajský úřad Královéhradeckého kraje dne 3.5.2018 pod zn.: KUKHK-10356/ZP/2018:

- a) Před započítáním stavebních prací bude v terénu provedeno zaměření pozemků, které jsou požadovány k trvalému odnětí zemědělské půdy ze zemědělského půdního fondu, dále bude zajištěno, aby nedošlo k posunu vytyčených hranic a současně nedošlo k poškození okolní zemědělské půdy.
 - b) Na ploše trvale odnímané půdy o výměře 4,5454 ha bude zajištěno provedení skrývky kulturních vrstev půdy (dále také „ornice“), a to do hloubky 30 cm, celkem bude získáno cca 13 636 m³ ornice.
 - c) Kulturní vrstvy půdy budou hospodárně využity, a to následovně:
 - Ornice bude dočasně deponována na pozemcích p.č. 3018, 3023, 3029 a 3032 v k.ú. Domašín u Černíkovíc. Během uložení musí být kulturní vrstvy půdy zabezpečeny proti znehodnocení (rozplavení, zaplevelení, znečištění), případně odcizení. Doba deponování nepřekročí délku 1 roku.
 - Po dokončení výstavby obchvatu budou kulturní vrstvy půdy v množství cca 4 933 m³ použity na ohumusování v rámci terénních a sadových úprav, které budou součástí budovaného obchvatu.
 - Zbývající množství ornice, tedy cca 8 703 m³, bude přemístěno a rozprostřeno na stejných pozemcích jako dočasná deponie, tj. na pozemcích p.č. 3018, 3023, 3029 a 3032 v k.ú. Domašín u Černíkovíc, které jsou ve vlastnictví obce Černíkovice. Tloušťka vrstvy je uvažována max. 0,31 m. Ornice bude na výše uvedených pozemcích rozprostřena za účelem zkvalitnění jejich půdního profilu a zlepšení jejich úrodnosti.
 - d) O činnostech souvisejících se skrývkou ornice bude v souladu s ust. § 10 odst. 2 vyhlášky č. 13/1994 Sb., kterou se upravují některé podrobnosti ochrany zemědělského půdního fondu (dále jen „vyhláška ZPF“) vedena řádná evidence (pracovní deník), kde budou uvedeny všechny skutečnosti rozhodné pro posouzení správnosti, úplnosti a účelnosti využívání skrývaných zemín.
24. Při realizaci uvažované stavby dojde ke styku se zařízením ČEZ Distribuce, a.s., Teplická 874/8, 405 02 Děčín 4 a je nutno dodržet následující podmínky uvedené ve vyjádření zn. 100941478 ze dne 15.6.2018:

V zájmovém prostoru se nachází energetické zařízení v majetku ČEZ Distribuce, a.s., které je chráněno ochranným pásmem podle zákona č. 458/2000 Sb. § 46 nebo technickými normami, zejména ČSN EN 50110-1.

Rádi bychom Vás upozornili, že povinností stavebníka je zajistit ochranu zařízení energetické společnosti v rozsahu daném zákonem č. 458/2000 Sb., příslušnými technickými normami (ČSN), podnikovými normami energetiky (PNE) a příloženými podmínkami tak, aby se během stavební činnosti ani jejím následkem zařízení nepoškodilo. Stavebník odpovídá jak za škody na zařízení energetické společnosti, tak za škody vzniklé třetím osobám na zdraví a majetku.

Před zahájením jakýchkoli zemních prací proto vytyčte trasu tohoto silového zařízení a dodržte ochranné pásmo a podmínky pro práci v tomto ochranném pásmu.

Pokud dojde k obnažení kabelového vedení, kontaktujte prosím naši Zákaznickou linku [REDAKCE]
[REDAKCE] Pokud dojde k poškození energetického zařízení, kontaktujte prosím naši Poruchovou linku [REDAKCE]
[REDAKCE] Obě linky jsou Vám k dispozici 24 hodin denně, 7 dní v týdnu.

PODMÍNKY PRO PROVÁDĚNÍ ČINNOSTÍ V OCHRANNÝCH PÁSMECH NADZEMNÍCH VEDENÍ

Ochranné pásmo nadzemního vedení podle §46, odst. (3), Zák. č. 458/2000 Sb. je souvislý prostor vymezený svíslými rovinami vedenými po obou stranách vedení ve vodorovné vzdálenosti měřené kolmo na vedení, které činí od krajního vodiče vedení na obě jeho strany:

- a) u napětí nad 1 kV a do 35kV včetně
pro vodiče bez izolace 7 metrů (resp. 10 metrů u zařízení postaveného do 31.12.1994),
pro vodiče s izolací základní 2 metry,
pro závěsná kabelová vedení 1 metr;
- b) u napětí nad 35 kV do 110 kV včetně 12 metrů (resp. 15 metrů u zařízení postaveného do 31.12.1994).

V ochranném pásmu nadzemního vedení je podle §46 odst. (8) a (9) zakázáno:

- a) zřizovat bez souhlasu vlastníka těchto zařízení stavby či umísťovat konstrukce a jiná podobná zařízení, jakož i uskladňovat hořlavé a výbušné látky,
- b) provádět bez souhlasu vlastníka zemní práce,
- c) provádět činnosti, které by mohly ohrozit spolehlivost a bezpečnost provozu těchto zařízení nebo ohrozit život, zdraví či majetek osob,
- d) provádět činnosti, které by znemožňovaly nebo podstatně znesnadňovaly přístup k těmto zařízením,
- e) vysazovat chmelnice a nechávat růst porosty nad výšku 3 metry.

Pokud stavba nebo stavební činnost zasahuje do ochranného pásma nadzemního vedení, je třeba požádat o písemný souhlas vlastníka nebo provozovatele tohoto zařízení na základě §46, odst. (8) a (11) Zákona č. 458/2000 Sb.

V ochranných pásmech nadzemních vedení je třeba dále dodržovat následující podmínky:

- a) Při pohybu nebo pracích v blízkosti elektrického vedení vysokého napětí se nesmí osoby, předměty, prostředky nemající povahu jeřábu přiblížit k živým částem - vodičům blíže než 2 metry (dle ČSN EN 50110-1).
- b) Jeřáby a jim podobná zařízení musí být umístěny tak, aby v kterékoli poloze byly všechny jejich části mimo ochranné pásmo vedení a musí být omezeno vyvrstvení lana.
- c) Je zakázáno stavět budovy nebo jiné objekty v ochranných pásmech nadzemních vedení vysokého napětí.
- d) Je zakázáno provádět veškeré pozemní práce, při kterých by byla narušena stabilita podpěrných bodů - sloupů nebo stožárů.
- e) Je zakázáno upevňovat antény, reklamy, ukazatele apod. pod, přes nebo přímo na stožáry elektrického vedení.
- f) Dodavatel prací musí prokazatelně seznámit své pracovníky, jichž se to týká s ČSN EN 50110-1.
- g) Pokud není možné dodržet body a) až d), je možné požádat příslušný provozní útvar provozovatele distribuční soustavy o další řešení (zajištění odborného dohledu pracovníka s elektrotechnickou kvalifikací dle Vyhlášky Č. 50/1979 Sb., vypnutí a zajištění zařízení, zaizolování živých částí...) pokud nejsou tyto podmínky již součástí jiného vyjádření ke konkrétní stavbě.

h) V případě požadavku na vypnutí zařízení po nezbytnou dobu provádění prací je nutné požádat minimálně 20 dní před požadovaným termínem. V případě vedení nízkého napětí je možné též požádat o zaizolování části vedení.

Případné nedodržení uvedených podmínek bude řešeno příslušným stavební úřadem nebo nahlášeno Státní energetické inspekci v souladu s §93, Zákona č. 458/2000 Sb. jako porušení zákazu provádět činnosti v ochranných pásmech dle §46 téhož zákona.

PODMÍNKY PRO PROVÁDĚNÍ ČINNOSTÍ V OCHRANNÝCH PÁSMECH PODZEMNÍCH VEDENÍ

Ochranné pásmo podzemních vedení elektrizační soustavy do 110 kV včetně a vedení řídicí, měřicí a zabezpečovací techniky je stanoveno v §46, odst. (5), Zák. č. 458/2000 Sb. a činí 1 metr po obou stranách krajního kabelu kabelové trasy, nad 110 kV činí 3 metry po obou stranách krajního kabelu.

V ochranném pásmu podzemního vedení je podle §46 odst. (8) a (10) zakázáno:

- a) zřizovat bez souhlasu vlastníka těchto zařízení stavby či umisťovat konstrukce a jiná podobná zařízení, jakož i uskladňovat hořlavé a výbušné látky,
- b) provádět bez souhlasu vlastníka zemní práce,
- c) provádět činnosti, které by mohly ohrozit spolehlivost a bezpečnost provozu těchto zařízení nebo ohrozit život, zdraví či majetek osob,
- d) provádět činnosti, které by znemožňovaly nebo podstatně znesnadňovaly přístup k těmto zařízením,
- e) vysazovat trvalé porosty a přejíždět vedení těžkými mechanismy.

Pokud stavba nebo stavební činnost zasahuje do ochranného pásma podzemního vedení, je třeba požádat o písemný souhlas vlastníka nebo provozovatele tohoto zařízení na základě §46, odst. (8) a (11) Zákona č. 458/2000 Sb.

V ochranných pásmech podzemních vedení je třeba dále dodržovat následující podmínky:

- a) Dodavatel prací musí před zahájením prací zajistit vytýčení podzemního zařízení a prokazatelně seznámit pracovníky, jichž se to týká, s jejich polohou a upozornit na odchylky od výkresové dokumentace.
- b) Výkopové práce do vzdálenosti 1 metr od osy (krajního) kabelu musí být prováděny ručně. V případě provedení sond (ručně) může být tato vzdálenost snížena na 0,5 metru.
- c) Zemní práce musí být prováděny v souladu s ČSN 733050 (zemní práce) a při zemních pracích musí být dodržena Vyhl. č. 324/1990 Sb.
- d) Místa křížení a souběhy ostatních zařízení se zařízeními energetiky musí být vyprojektovány a provedena zejména dle ČSN 73 6005, ČSN EN 50341-1,2, ČSN EN 50423-1, ČSN 33 2000-5-52 a PNE 33 3302.
- e) Dodavatel prací musí oznámit příslušnému provozovateli distribuční soustavy zahájení prací minimálně 3 pracovní dny předem.

- f) Při potřebě přejíždění trasy podzemních vedení vozidly nebo mechanismy je třeba po dohodě s provozovatelem provést dodatečnou ochranu proti mechanickému poškození.
- g) Je zakázáno manipulovat s obnaženými kabely pod napětím. Odkryté kabely musí být za vypnutého stavu řádně vyvěšeny, chráněny proti poškození a označeny výstražnou tabulkou dle ČSN ISO 3864.
- h) Před záhozem kabelové trasy musí být provozovatel kabelu vyzván ke kontrole uložení. Pokud tato organizace provádějící zemní práce neprovede, vyhrazuje si provozovatel distribuční soustavy právo nechat inkriminované místo znovu odkryt.
- i) Při záhozu musí být zemina pod kabely řádně udusána, kabely zapískovány a provedeno krytí proti mechanickému poškození.
- j) Bez předchozího souhlasu je zakázáno snižovat nebo zvyšovat vrstvu zeminy nad kabelem.
- k) Každé poškození zařízení provozovatele distribuční soustavy musí být okamžitě nahlášeno příslušnému provoznímu útvaru (v mimopracovní době případně na dispečerské pracoviště nebo na Zákaznické lince Skupiny ČEZ).
- l) Ukončení stavby musí být neprodleně ohlášeno příslušnému provoznímu útvaru.
- m) Po dokončení stavby provozovatel distribuční soustavy nesouhlasí s vyhlášením ochranného pásma nových rozvodů, které jsou budovány, protože se již jedná o práce v ochranném pásmu zařízení provozovatele distribuční soustavy. Případné opravy nebo rekonstrukce na svém zařízení nebude provozovatel distribuční soustavy provádět na výjimku z ochranného pásma nebo na základě souhlasu s činností v tomto pásmu.

Případné nedodržení uvedených podmínek bude řešeno příslušným stavební úřadem nebo nahlášeno Státní energetické inspekci v souladu s §93, Zákona Č. 458/2000 Sb. jako porušení zákazu provádět činnosti v ochranných pásmech dle §46 téhož zákona.

PODMÍNKY PRO PROVÁDĚNÍ ČINNOSTÍ V OCHRANNÝCH PÁSMECH ELEKTRICKÝCH STANIC

Ochranné pásmo elektrické stanice je stanoveno v §46, odst. (6), Zák. č. 458/2000 Sb. a je vymezeno svislými rovinami vedenými ve vodorovné vzdálenosti:

- u venkovních el. stanic a dále stanic s napětím větším než 52 kV v budovách 20 metrů od oplocení nebo od vnějšího líce obvodového zdiva,
- u stožárových el. stanic s převodem napětí z úrovně nad 1 kV a menší než 52 kV na úroveň nízkého napětí 10 metrů,
- u kompaktních a zděných el. stanic s převodem z úrovně nad 1 kV a menší než 52 kV na úroveň nízkého napětí 2 metry,
- u vestavěných el. stanic 1 metr od obestavění.

V ochranném pásmu elektrické stanice je podle §46 odst. (8) a (10) zakázáno:

- zřizovat bez souhlasu vlastníka těchto zařízení stavby či umísťovat konstrukce a jiná podobná zařízení, jakož i uskladňovat hořlavé a výbušné látky,
- provádět bez souhlasu vlastníka zemní práce,
- provádět činnosti, které by mohly ohrozit spolehlivost a bezpečnost provozu těchto zařízení nebo ohrozit život, zdraví či majetek osob,
- provádět činnosti, které by znemožňovaly nebo podstatně znesnadňovaly přístup k těmto zařízením.

Pokud stavba nebo stavební činnost zasahuje do ochranného pásma elektrické stanice, je třeba požádat o písemný souhlas vlastníka nebo provozovatele tohoto zařízení na základě §46, odst. (8) a (11) Zákona Č. 458/2000 Sb.

V ochranném pásmu elektrické stanice je dále zakázáno provádět činnosti, které by mohly mít za následek ohrožení bezpečnosti a spolehlivosti provozu stanice nebo zmenšující či podstatně znesnadňující její obsluhu a údržbu a to zejména:

- e) provádět výkopové práce ohrožující zaústění podzemních vedení vysokého a nízkého napětí nebo stabilitu stavební části el. stanice (viz. podmínky pro činnosti v ochranných pásmech podzemního vedení),
- f) skladovat či umísťovat předměty bránící přístupu do elektrické stanice nebo k rozvaděčům vysokého nebo nízkého napětí,
- g) umísťovat antény, reklamy, ukazatele apod.,
- h) zřizovat oplocení, které by znemožnilo obsluhu el. stanice.

Případné nedodržení uvedených podmínek bude řešeno příslušným stavebním úřadem nebo nahlášeno Statní energetické inspekci v souladu s §93, Zákona Č. 458/2000 Sb. jako porušení zákazu provádět činnosti v ochranných pásmech dle §46 téhož zákona.

25. Před ukončením části stavby SO 401 – Přeložka sdělovacího vedení, SO 501 – Přeložka plynovodu STL bude ve smyslu § 119 a následujících paragrafů stavebního zákona včas stavební úřad požádán o vydání kolaudačního souhlasu. Žádost o vydání kolaudačního souhlasu bude doložena náležitostmi podle § 121 stavebního zákona, tj. zejména dokumentací skutečného provedení stavby, popisem a zdůvodněním provedených odchylek, zaměřením stavby. Dále stavebník opatří závazná stanoviska dotčených orgánů k užívání stavby vyžadovaná zvláštními právními předpisy.

Účastníky územního řízení v souladu s ustanovením § 85 odst.2 písm. b stavebního zákona, jsou vlastníci následujících parcel a staveb na nich: pozemek parcelní číslo 608/2, 609/8, 604/7, 604/8, 3406, 3408, 3460/28 v katastrálním území Lipovka u Rychnova nad Kněžnou, pozemek parcelní číslo 441/27, 441/26, 441/25, 441/23, 441/20, 343, 51/1, 3065, 3226, 3051, 3191/40, 3191/38, 3164 v katastrálním území Domašín u Černíkovíc, pozemek parcelní číslo 3631, 3632, 3633, 3634, 3635, 3636, 3637, 3638, 3639, 3640, 3642, 3644, 3645, 3646, 1310/10, 1310/9, 3649, 521, 3034, 3036, 3039, 3003, 3054 v katastrálním území Černíkovice.

Odůvodnění

Dne 21.12.2017 podal Královéhradecký kraj, IČO 70889546, Pivovarské náměstí č.p. 1245/2, 500 03 Hradec Králové 3, zast. M - PROJEKCE s.r.o., IČO 05061415, Resslova č.p. 956/13, 500 02 Hradec Králové 2 žádost o vydání rozhodnutí o umístění výše uvedené stavby. Uvedeným dnem bylo územní řízení zahájeno.

Protože předložená žádost nebyla úplná a nebyla doložena všemi podklady a stanovisky potřebnými pro posouzení navrhované stavby dle ustanovení § 3 vyhlášky č. 503/2006 Sb., o podrobnější úpravě územního rozhodování, územního opatření a stavebního řádu, v platném znění, bylo řízení dne 17.1.2018 přerušeno a žadatel vyzván k odstranění nedostatků podání v termínu do 30.6.2018. Žádost byla doplněna dne 15.8.2018.

Stavební úřad opatřením ze dne 20.8.2018 oznámil zahájení územního řízení dotčeným orgánům a všem známým účastníkům řízení veřejnou vyhláškou, v souladu s § 87, odst.1 stavebního zákona.

K projednání návrhu současně nařídil ústní jednání spojené s místním šetřením na den 4.9.2018, o jehož výsledku byl sepsán protokol.

Stavební úřad se ve svém řízení zabýval určením okruhu účastníků řízení. Usoudil, že účastníky řízení jsou žadatel, obec a osoby, jejichž vlastnická nebo jiná práva k pozemkům a stavbám na nich, včetně osob, které mají vlastnická nebo jiná práva k sousedním pozemkům a stavbám na nich, a tato práva mohou být rozhodnutím přímo dotčena. Účastníky územního řízení v souladu s ustanovením § 85 odst.2 písm. b stavebního zákona, jsou vlastníci následujících parcel a staveb na nich: pozemek parcelní číslo 608/2, 609/8, 604/7, 604/8, 3406, 3408, 3460/28 v katastrálním území Lipovka u Rychnova nad Kněžnou, pozemek parcelní číslo 441/27, 441/26, 441/25, 441/23, 441/20, 343, 51/1, 3065, 3226, 3051, 3191/40, 3191/38, 3164 v katastrálním území Domašín u Černíkovice, pozemek parcelní číslo 3631, 3632, 3633, 3634, 3635, 3636, 3637, 3638, 3639, 3640, 3642, 3644, 3645, 3646, 1310/10, 1310/9, 3649, 521, 3034, 3036, 3039, 3003, 3054 v katastrálním území Černíkovice.

V průběhu řízení se stavební úřad zabýval vztahem předmětné stavby k územnímu plánu obce Černíkovice a města Rychnov nad Kněžnou. Stavební úřad posoudil předloženou projektovou dokumentaci a zjistil, že tato stavba je v souladu s územním plánem.

Žádost o rozhodnutí o umístění stavby byla doložena těmito rozhodnutími, vyjádřeními a stanovisky:

- Obec Černíkovice, Černíkovice č.p. 55, 517 04 Černíkovice
- Povodí Labe, státní podnik, Víta Nejedlého č.p. 951/8, Slezské Předměstí, 500 03 Hradec Králové 3
- Město Rychnov nad Kněžnou, Havlíčkova č.p. 136, 516 01 Rychnov nad Kněžnou
- Zemědělská společnost Černíkovice, a.s., Černíkovice č.p. 141, 517 04 Černíkovice
- ČEZ Distribuce, a. s., Teplická č.p. 874/8, Děčín IV-Podmokly, 405 02 Děčín 2
- GridServices, s.r.o., Plynárenská č.p. 499/1, Zábrdovice, 602 00 Brno 2
- AQUA SERVIS, a.s., Štemberkova č.p. 1094, 516 01 Rychnov nad Kněžnou
- Česká telekomunikační infrastruktura a.s., Olšanská č.p. 2681/6, Žižkov, 130 00 Praha 3
- HZS Královéhradeckého kraje územní odbor Rychnov nad Kněžnou, Na Spravedlnosti č.p. 2010, 516 01 Rychnov nad Kněžnou
- KHS Královéhradeckého kraje územní pracoviště Rychnov nad Kněžnou, Jiráskova č.p. 1320, 516 01 Rychnov nad Kněžnou
- Krajský úřad Královéhradeckého kraje Hradec Králové, odbor dopravy a SH, Pivovarské náměstí č.p.1245/2, 500 03 Hradec Králové 3
- Krajský úřad Královéhradeckého kraje Hradec Králové, odbor ŽP, Pivovarské náměstí č.p. 1245/2, 500 03 Hradec Králové 3
- Městský úřad Rychnov nad Kněžnou, odbor výstavby a životního prostředí, oddělení silniční úřad a úřad územního plánování, Havlíčkova č.p. 136, 516 01 Rychnov nad Kněžnou
- Městský úřad Rychnov nad Kněžnou, odbor výstavby a životního prostředí, oddělení životní prostředí, Havlíčkova č.p. 136, 516 01 Rychnov nad Kněžnou

Stanoviska dotčených orgánů byla zkoordinována a zahrnuta do podmínek tohoto rozhodnutí. V případě nepřítomnosti zástupců jednotlivých dotčených orgánů při jednání, byla použita jejich původní stanoviska předložená k žádosti.

Vlastnická práva žadatele k dotčeným pozemkům byla před vydáním rozhodnutí prověřena náhledem do katastru nemovitostí. V případě pozemků, na nichž se stavba umísťuje a žadatel není jejich vlastníkem se postupuje v souladu s ustanovením § 184a, odst. 3 stavebního zákona v návaznosti na § 17 zákona č. 13/1997 Sb., o provozu na pozemních komunikacích ve znění pozdějších předpisů.

Stavební úřad posoudil umístění stavby podle § 84 až 91 stavebního zákona a shledal, že její umístění odpovídá hlediskům péče o životní prostředí. Umístění vyhovuje obecným technickým požadavkům na výstavbu stanoveným vyhláškou č. 268/2009 Sb., o technických požadavcích na stavby v platném znění (dále jen "TP") a vyhláškou č. 501/2006 Sb., o obecných požadavcích na využívání území, v platném znění i předpisům, které stanoví hygienické a protipožární podmínky. Umístění stavby je v souladu se schválenou územně plánovací dokumentací.

Poučení účastníků

Proti tomuto rozhodnutí může účastník řízení podat podle ustanovení § 81 odst.1 zákona č. 500/2004 Sb., správního řádu, odvolání, ve kterém se uvede v jakém rozsahu se rozhodnutí napadá a dále namítaný rozpor s právními předpisy, nebo nesprávnost rozhodnutí, nebo řízení, jež mu předcházelo, ve lhůtě 15 dnů ode dne jeho oznámení ke Krajskému úřadu Královéhradeckého kraje, Hradec Králové, odboru územního plánování a stavebního řádu, podáním učiněným u Městského úřadu Rychnov nad Kněžnou odboru výstavby a životního prostředí. Odvolání se podává v počtu 1. Nepodá-li účastník potřebný počet stejnopisů, vyhotoví je na jeho náklady Městský úřad Rychnov nad Kněžnou, odbor výstavby a životního prostředí. Podle § 85 odst. 1 správního řádu má odvolání odkladný účinek. Odvolací lhůta pro podání odvolání začíná běžet následující den po dni doručení rozhodnutí. Odvolání jen proti odůvodnění rozhodnutí je nepřípustné.

Toto rozhodnutí platí 2 roky ode dne nabytí právní moci. Nepozbude však platnost, jestliže v této lhůtě bude podána žádost o vydání stavebního povolení, nebo bude započato se stavbou, která vydání stavebního povolení nevyžaduje.

Stavební objekty SO 401 – Přeložka sdělovacího vedení, SO 501 – Přeložka plynovodu STL, které jsou předmětem tohoto územního rozhodnutí je možné realizovat na základě tohoto rozhodnutí. K jejich realizaci není třeba stavební povolení, ohlášení, ani jiné další opatření stavebního úřadu.



referent odboru výstavby a životního prostředí
Městského úřadu Rychnov nad Kněžnou
Ing. Petra Ponková

Poplatek:

Správní poplatek podle zákona č. 634/2004 Sb., o správních poplatcích, ve znění pozdějších předpisů, stanovený podle položky 17 odst. 1, písm. f) ve výši 20000,- Kč, sazebníku správních poplatků v celkové hodnotě 20000,- Kč byl uhrazen 29.8.2018.

Příloha:

- situační výkres

Příloha pro žadatele po nabytí právní moci rozhodnutí:

- ověřená dokumentace pro územní řízení

Toto rozhodnutí musí být vyvěšeno po dobu 15-ti dnů.

Vyvěšeno dne..

Sejmuto dne.....

Razítko, podpis orgánu, který potvrzuje vyvěšení a sejmutí rozhodnutí.

Dále se doručí:

1. Královéhradecký kraj, IČO 70889546, Pivovarské náměstí č.p. 1245/2, 500 03 Hradec Králové
zast. M - PROJEKCE s.r.o., IČO 05061415, Resslova č.p. 956/13, 500 02 Hradec Králové 2
2. [redacted]
3. [redacted]
4. [redacted]
5. [redacted]
6. Obec Černíkovice, Černíkovice č.p. 55, 517 04 Černíkovice
7. [redacted]
8. [redacted]
9. [redacted]
10. [redacted]
11. [redacted]
12. [redacted]
13. [redacted]
14. [redacted]
15. Povodí Labe, státní podnik, Víta Nejedlého č.p. 951/8, Slezské Předměstí, 500 03 Hradec Králové 3
16. [redacted]
17. Město Rychnov nad Kněžnou, Havlíčkova č.p. 136, 516 01 Rychnov nad Kněžnou
18. [redacted]
19. [redacted]

20. [redacted]
21. [redacted]
22. [redacted]
23. [redacted]
24. [redacted]
25. Zemědělská společnost Černíkovice, a.s., Černíkovice č.p. 141, 517 04 Černíkovice
26. [redacted]
27. [redacted]
28. [redacted]
29. [redacted]
30. [redacted]
31. [redacted]
32. ČEZ Distribuce, a. s., Teplická č.p. 874/8, Děčín IV-Podmokly, 405 02 Děčín 2
33. GridServices, s.r.o., Plynárenská č.p. 499/1, Zábrdovice, 602 00 Brno 2
34. AQUA SERVIS, a.s., Štemberkova č.p. 1094, 516 01 Rychnov nad Kněžnou
35. Česká telekomunikační infrastruktura a.s., Olšanská č.p. 2681/6, Žižkov, 130 00 Praha 3
36. [redacted]
37. [redacted]
38. [redacted]
39. [redacted]
40. [redacted]
41. Městský úřad Rychnov nad Kněžnou, Havlíčkova č.p. 136, 516 01 Rychnov nad Kněžnou - pro
vyvěšení
42. Obecní úřad Černíkovice, Černíkovice č.p. 55, 517 04 Černíkovice - pro vyvěšení

Na vědomí :

1. HZS Královéhradeckého kraje územní odbor Rychnov nad Kněžnou, Na Spravedlnosti č.p. 2010, 516 01 Rychnov nad Kněžnou
2. KHIS Královéhradeckého kraje územní pracoviště Rychnov nad Kněžnou, Jiráskova č.p. 1320, 516 01 Rychnov nad Kněžnou
3. Krajský úřad Královéhradeckého kraje Hradec Králové, odbor dopravy a SH, Pivovarské náměstí č.p.1245/2, 500 03 Hradec Králové 3
4. Krajský úřad Královéhradeckého kraje Hradec Králové, odbor ŽP, Pivovarské náměstí č.p. 1245/2, 500 03 Hradec Králové 3
5. Městský úřad Rychnov nad Kněžnou, odbor výstavby a životního prostředí, oddělení silniční úřad a úřad územního plánování, Havlíčkova č.p. 136, 516 01 Rychnov nad Kněžnou
6. Městský úřad Rychnov nad Kněžnou, odbor výstavby a životního prostředí, oddělení životní prostředí, Havlíčkova č.p. 136, 516 01 Rychnov nad Kněžnou
7. archiv

Počet stran rozhodnutí: 22

