

ODDĚLENÍ  
SPRÁVA CHKO ČESKÝ KRAS  
267 18 Karlštejn I/85  
tel.: +420 311 681 713  
fax: +420 311 681 023  
e-mail: stredni.cechy@nature.cz  
www.nature.cz

## dle rozdělovníku

NAŠE ČÍSLO JEDNACÍ: SR/0025/SC/2018 – 8  
SPISOVÁ ZNAČKA: SR/0025/SC/2018

VYŘIZUJE: Mottl

DATUM: 13.3.2018

## ROZHODNUTÍ

Agentura ochrany přírody a krajiny ČR (dále jen „Agentura“), jako orgán ochrany přírody příslušný podle § 78 odst. 1, § 78 odst. 3 písm. l), § 77a odst. 4 písm. b) zákona č. 114/1992 Sb. o ochraně přírody a krajiny v platném znění (dále jen zákon) na základě žádosti Základní organizace České speleologické společnosti, ZO 1-06 Speleologický klub Praha, se sídlem Pod dvorem 158/9, 162 00 Praha Veleslavín, IČ: 65401492, pobočného spolku, o výjimku ze zákonného zákazu uvedeného v § 10 odst. 2 zákona, tj. upravovat jeskyně nebo jinak měnit jejich dochovaný stav, dále jako žádost o souhlas k povolení provádění průzkumu a výzkumu jeskyní dle § 10 odst. 3) zákona, dále jako žádost o udělení výjimky dle § 43 zákona ze zákazů uvedených v § 26 odst. 1 písm. c) vjíždět a setrávat na území chráněné krajinné oblasti Český kras motorovými vozidly mimo silnice a místní komunikace a místa vyhrazená se souhlasem orgánu ochrany přírody, po provedeném správním řízení podle zákona č. 500/2004 Sb., správní řád, v platném znění (dále jen „správní řád“) vydává rozhodnutí:

### Výrok I.

Základní organizaci České speleologické společnosti, ZO 1-06 Speleologický klub Praha, se sídlem Pod dvorem 158/9, 162 00 Praha Veleslavín, IČ: 65401492, pobočnému spolku (dále jen „žadatel“), se podle ustanovení § 43, odst. 3 zákona a podle § 67 správního řádu **uděluje na období do 31.12.2023 výjimka ze zákazu uvedeného v § 26 odst. 1 písm. c) vjíždět a setrávat na území chráněné krajinné oblasti Český kras motorovými vozidly mimo silnice a místní komunikace a místa vyhrazená se souhlasem orgánu ochrany přírody.**

Výjimka je udělena pro potřeby dopravy potřebného materiálu k jeskyním za účelem provádění průzkumné a výzkumné činnosti v jeskyních **Srbské jeskyně**, vedené v databázi JESO pod evidenčním číslem K1128723-J-00007, na pozemku p.č. 536/2 a 536/4 v k.ú. Srbsko u Karlštejna, vlastník pozemku Česká republika, právo k hospodaření Agentura ochrany přírody a krajiny ČR, Kaplanova 1931/1, 148 00 Praha 11 – Chodov (dále jen: „**Srbské jeskyně**“), **Netopýří jeskyně**, vedena v databázi JESO pod evidenčním číslem K1128723-J-00003, na pozemku p.č. 527/2 a 536/2 v k.ú. Srbsko u Karlštejna, vlastník pozemku Česká republika, právo k hospodaření Agentura ochrany přírody a krajiny ČR, Kaplanova 1931/1, 148 00 Praha 11 – Chodov, (dále jen: „**Netopýří jeskyně**“), **Propady na střední etáži**, (Propad pod VI. slují) vedena v databázi JESO pod evidenčním číslem K1128723-J-00006/B, na pozemcích p.č. 545/2 a 545/4 v k.ú. Srbsko u Karlštejna, vlastník pozemku Česká republika, právo k hospodaření Agentura ochrany přírody a krajiny ČR, Kaplanova 1931/1, 148 00 Praha 11 – Chodov, (dále jen: „**Propady na střední etáži**“), **Nová krápníková**, vedena v databázi JESO pod evidenčním číslem K1128723-J-00051/A, na pozemku p.č. 536/2 v k.ú. Srbsko u Karlštejna, vlastník pozemku Česká republika, právo k hospodaření Agentura ochrany přírody a krajiny ČR, Kaplanova 1931/1, 148 00 Praha 11 – Chodov, (dále jen: „**Nová krápníková**“), **2. a 4. Sluj** vedeny v databázi JESO pod evidenčním

číslem K1128723-J-00002 a K1128723-J-00004 , na pozemcích p.č. 527/2 a 536/2 v k.ú. Srbsko u Karlštejna, vlastník pozemku Česká republika, právo k hospodaření Agentura ochrany přírody a krajiny ČR, Kaplanova 1931/1, 148 00 Praha 11 – Chodov, (dále jen: „**2. (3) a 4. Sluj**“).

Výjimka ze zákazu uvedeného v § 26 odst. 1 písm. c) se udělují za podmínky, že současně může být do prostoru Lomu na Chlumu vjížděno max. 5 automobily a k příjezdu bude používána výhradně účelová částečně zpevněná komunikace vedoucí z obce Srbsko. Vozidla budou po dobu vjezdu označeny kartami umístěnými za předním sklem vozidla. Karty jsou v příloze, která je nedílnou součástí tohoto rozhodnutí.

### **Výrok II.**

Žadateli se podle § 10 odst. 2 zákona **uděluje na období do 31.12.2023 výjimka** ze zákazu uvedeného v § 10 odst. 2 zákona tj. upravovat jeskyně nebo jinak měnit jejich dochovaný stav pro jeskyně **Srbské jeskyně, Netopýří jeskyně, Propady na střední etáži, Nová krápníková**. Změna dochovaného stavu bude spočívat v prolongačních výkopových pracích částech jeskyní s možností nalezení pokračování do dalších prostor. Ve **2. (3) a 4. sluji**, včetně jejich souvisejících částí vedoucích z povrchu, je možno pouze udržovat zabezpečení vstupů do jeskynních prostor, žádné prolongační a výkopové práce nebudou prováděny.

### **Výrok III.**

Žadateli se podle § 10 odst. 3 zákona povoluje **pro období do 31.12.2023** provádění speleologické průzkumné a výzkumné činnosti v jeskyních **Srbské jeskyně, Netopýří jeskyně, Propady na střední etáži, Nová krápníková, 2. a 4. Sluj**. Případný biologický průzkum v jeskyních se bude týkat pouze letounů a může být prováděn pouze tak, aby nedošlo k škodlivým zásahům do jejich přirozeného vývoje (§ 50 odst. 2 zákona).

### **Výrok IV.**

Výjimka z § 10 odst. 2 zákona (viz Výrok II.) a povolení dle § 10 odst. 3 zákona (viz Výrok III.) se udělují **za těchto podmínek**:

- 1) Veškeré výkopové práce budou prováděny pouze v nezpevněných jeskynních sedimentech a v nezbytně nutném rozsahu tak, aby bylo minimalizováno narušení dochovaného stavu jeskyní, jejich hodnot a funkcí.
- 2) Veškerý vykopaný materiál z jeskyní bude vyvážen před jejich vchody a nebude trvale ukládán na deponiích uvnitř jeskyní. To neplatí v případě Netopýří jeskyně pro místa kde komplikovanost jeskyně a vzdálenost vchodu od pracovišť dopravu materiálu ven skutečně neumožňuje, tj. materiál z Bahnité sondy a z prolongací v prostoru Vlčí vyhlídky
- 3) V jeskyních nebudou budovány (zřizovány) trvalé výztuhy či konstrukce z betonu či oceli s výjimkou zabezpečení jeskynních vchodů a kromě případů uvedených v podrobných podmínkách níže.
- 4) Stávající uzamykatelné uzávěry budou udržovány ve funkčním stavu, klíče od uzávěrů budou po jednom kuse předány Agentuře, konkrétně oddělení Správa CHKO Český kras.
- 5) V jeskyních bude ponechána část sedimentární výplně (kontrolní profil). Pokud to bude vyžadovat charakter jeskynních prostor (zúžené a vertikální prostory) je možné výplně odstranit za podmínky jejich průběžné dokumentace.
- 6) V rámci prací bude provedena revize mapové dokumentace a její doplnění.
- 7) Speleologické výzkumné práce v jeskyni lze provádět celoročně. V případě zjištění zimujících netopýřů přímo v prostoru pracovišť nebo transportní trasy pro materiál je třeba práce přerušit vždy v době od 15. listopadu do 31. března následujícího roku.
- 8) Při zjištění paleontologických nálezů (§ 11 zákona) je třeba přerušit speleologickou činnost a nálezy neprodleně nahlásit Agentuře, která ve spolupráci se ZO ČSS 1- Speleologický klub Praha přizve odborníky, kteří zajistí paleontologický výzkum.
- 9) V případě objevu neznámých volných jeskynních prostor s rozměrem větším než 10 m je nutno o této skutečnosti do tří pracovních dnů informovat Agenturu a umožnit odbornou prohlídku nově objevených prostor. V nově objevených prostorách je třeba se pohybovat s maximální

opatrností, k pohybu používat pouze jednu vytyčenou linii a do doby odborné prohlídky zachovat většinu povrchu sedimentů nedotčenou.

- 10) Maximální měrou budou šetřeny sekundární minerální výplně jeskyní. Při nálezů jejich neobvyklých forem (antodity, kryogenní karbonáty apod.), které budou dalšími pracemi zničeny je nutno informovat Agenturu, která zajistí odborné posouzení.
- 11) Vždy do 31. ledna let 2019, 2020, 2021, a 2022 podá ZO ČSS 1-06 Speleologický klub Praha Agentuře stručnou zprávu o činnosti vykonané v minulém roce.
- 12) Do archivu Agentury bude do 31. 3. 2024 odevzdána v digitální a písemné podobě závěrečná zpráva o provedeném výzkumu lokalit. Závěrečná zpráva bude zpracována podle následující osnovy:
  - a. Název jeskyně – povinný údaj
  - b. Synonyma jeskyně – pokud existují
  - c. Kód JESO – povinný údaj
  - d. Vchod do jeskyně – na jakém katastrálním území leží – povinný údaj
  - e. Vchod do jeskyně – na jakém parcelním čísle leží – povinný údaj
  - f. Vchod do jeskyně – kdo je vlastníkem parcely – povinný údaj
  - g. Poloha lokality (vchod, příp. další orientační body v JTŠK) - *povinný údaj*
  - h. Základní údaje o lokalitě – povinný údaj
    - i. Délka jeskyně
    - ii. Hloubka jeskyně
    - iii. Denivelace
    - iv. Nadmožská výška
    - v. Popis polohy
    - vi. Charakter a popis jeskyně
  - ch. Datum objevu jeskyně – povinný údaj
  - i. Stručná historie poznávání krasového jevu – povinný údaj
  - j. Paleontologie – povinný údaj
  - k. Archeologie – povinný údaj
  - l. Charakter minerálních výplní – povinný údaj
  - m. Charakter sedimentární výplně – povinný údaj
  - n. Zoologie - *podle možností a stupně poznání*
  - o. Hydrologie - *podle možností a stupně poznání*
  - p. Mikroklima - *podle možností a stupně poznání*
  - q. Perspektiva objevu dalších prostor - *podle možností a stupně poznání.*
  - r. Základní speleologická mapa (nejlépe v měřítku 1 : 100) – povinný údaj
  - s. Vyhodnocení návštěvnosti (počet akcí v uvedeném období, počty osob) - *povinný údaj*
  - t. Fotografická dokumentace původního stavu pracoviště a změn před povoleným zásahem a po zásahu, důraz klást především na změny sedimentární výplně - *povinný údaj*
  - u. Použitá literatura – povinný údaj
  - v. Dostupná publikovaná literatura z výzkumu po dobu trvání výjimky – povinný údaj
  - w. Autorská literatura bude přiložena v el. podobě – povinný údaj
  - x. Název ZO ČSS, adresa – povinný údaj
  - y. Jméno zpracovatele závěrečné zprávy – povinný údaj
  - z. Datum zpracování – povinný údaj

13) Údaje uvedené v závěrečné zprávě poskytne ZO ČSS 1-06 Speleologický klub Praha Agentuře k uložení do databáze jednotné evidence speleologických objektů (JESO).

## **Výrok V**

Nad rámec podmínek uvedených ve výroku IV se stanovují pro výjimku z § 10 odst. 2 zákona (viz výrok II) a povolení dle § 10 odst. 3 zákona (viz výrok III) následující podmínky jmenovitě stanovené pro jednotlivé jeskyně:

### **1) Jeskynní systém Srbské jeskyně – Netopýří jeskyně:**

Prolongační výkopové práce v Netopýří jeskyni budou probíhat v prostoru tzv. Bahnité sondy a dále do prostoru Vlčí vyhlídky. Dalším pracovištěm bude sonda z povrchu v prostoru nad Vlčí vyhlídkou. V jeskyni může být nahrazen stávající fixní žebříku do Netopýřího dómu za nový

z vhodného materiálu, tak aby měl neomezenou životnost. Materiál z Bahnité sondy nelze vzhledem ke vzdálenosti tohoto místa od vchodu transportovat mimo jeskyni, bude tedy uložen do jasně vymezené vnitrojeskynní deponie (např. s ohrazením z kamenů) a deponie bude zakreslena do jeskynní mapy, jejíž výřez bude součástí závěrečné zprávy. Nezbytné výztuhy v Bahnité sondě budou jen z dlouhodobě trvanlivých materiálů; starší dřevěné výztuhy je třeba odstranit z jeskyně. Vykopaný materiál z prolongací v prostoru Vlčí vyhlídky bude ukládán vzhledem ke vzdálenosti od vchodů jeskyně na místě. Pokud se však podaří realizovat propojení povrchové sondy 4V s jeskyní, je žádoucí přemístit většinu materiálu z deponií mimo jeskyni. Hloubení sondy 4V z povrchu se bude pokračovat s dřevěným pažením stěn, přitom alespoň na jednom boku výkopu musí být ponechán pruh, kde bude profil v sedimentu přístupný pro odběr vzorků; k náhradě dočasných dřevěných výztuh trvalým betonovým vyztužením stěn sondy 4V (skruže nebo betonáž na místě do bednění) dojde až po ukončení výzkumu a souhlasu vedoucího výzkumného týmu Přírodovědecké fakulty UK v Praze prof. I. Horáčka, nebo jím určeného zástupce. Oplocení okolo sondy 4V (zákres lokalizace sondy 4V v příloze rozhodnutí) bude udržováno ve funkčním a bezpečném stavu, aby nedošlo k pádu osob a zvířat do sondy. Pokud dojde v Srbských jeskyních k pokračování ve výkopu vědecké sondy v tzv. Posledním dómu (pod vstupem do jeskyně označovaným jako Komín), je žádoucí dopravit vykopaný materiál mimo jeskyni na dřívější výsypku lomu a nedělat deponie v Posledním dómu. Žádoucí je i vyklizení dříve vykopaného materiálu, sonda zůstane trvale nezasypaná.

## **2) Propady na střední etáži, (Propad pod VI. Sluji):**

Budou nahrazeny dřevěné výztuhy v jv. sondě trvalým betonovým zpevněním stěn. Povrch betonové výztuhy (horní hrana) by měl být výše, než je současná ohlubeň dřevěného vyztužení sondy, optimálně na stejné úrovni, jako je povrch betonu a mříž v souběžné sz. sondě. Svahy propadu v okolí sond lze dosypáním materiálu upravit do stabilního sklonu, tak aby zbytky fosiliferní sedimentární výplně na bocích propadu zůstaly zachovány jako intaktní. Ústí obou sond budou v době, kdy se v nich nepracuje, trvale uzavřena uzamčenými mřížemi. Oplocení okolo výkopu bude udržováno ve funkčním a bezpečném stavu, aby nedošlo k pádu osob a zvířat do sondy. Pokud budou svahy propadu upraveny do stabilního sklonu, není oplocení třeba.

## **3) Nová krápníková:**

Veškerý materiál vykopaný z tzv. Síňky nedostupnosti bude transportován až před jeskynní vchod a ukládán pod vchodem jeskyně na dně jámové etáže lomu, při patě lomové stěny. Pokud budou v pokračování jeskyně zjištěny podobné typy výzdoby, jaké byly (a částečně ještě v poškozeném stavu jsou) přítomny ve známé části jeskyně, včetně excentrik, bude jeskynní výzdoba maximální možnou měrou chráněna před zničením. Nebudou prováděny úpravy skalních stěn dutin např. pomocí mikrotrhacích prací

## **4) 2. (3) a 4. Sluj:**

Činnost v jeskyni bude omezena jen na nezbytnou údržbu, tedy údržbu uzávěrů vstupu do podzemních částí slují, případně mapovací práce. Ve spolupráci s výzkumným týmem Přírodovědecké fakulty UK v Praze, vedeným prof. I. Horáčkem, je třeba zajistit údržbu a zlepšení stavu stávajícího oplocení sondy 4N (zákres lokalizace sondy 4N v příloze rozhodnutí). Oplocení je možné posunout blíže k okrajům sondy. Současně je třeba vhodně informovat (instalovat tabulku) o riziku propadnutí do podzemních prostor ve dně sondy. V případě samovolného propadu sedimentů ze sondy 4N do 4. sluje bude o tom žadatel informovat Agenturu. Betonového záklopu horního otvoru 3. sluje bude překryt zeminou, aby se zvětšila životnost betonové desky a nedocházelo k jejímu promrzání.

## **Odůvodnění:**

Agentura obdržela dne 19.12.2018 žádost České speleologické společnosti, ZO 1-06 Speleologický klub Praha, o udělení výše uvedených výjimek a souhlasů. Agentura v souladu s ust. § 47 odst. 1 správního řádu správní orgán uvědomila všechny známé účastníky řízení o zahájení řízení. Agentura posoudila, že ke splnění účelu řízení, je nutné zjistit stav na místě

samém a nařídila ústní jednání spojené s ohledáním na místě, které se uskutečnilo dne 30.1.2018. Protokol z ústního jednání je součástí spisu pod č.j. SR/0025/SC/2018-3. Na základě smlouvy č. S1825/0034 vyzvala Agentura k posouzení speleologické činnosti ve vztahu k ochraně jeskyní dle §10 zákona Geologický ústav AV ČR v.v.i. (dále jen "GÚ AV, v.v.i."), který po proběhlém ústním jednání vypracoval odborné stanovisko k zamýšlené speleologické činnosti. Agentura odborné stanovisko GÚ AV, v.v.i. obdržela dne 16.02.2018 pod č.j. SR/0025/SC/2018-5 Toto odborné stanovisko bylo hlavním podkladem při rozhodovací činnosti správního orgánu.

V případě výjimky ze zákazu uvedeného v **§ 26 odst. 1 písm. c)** udělované dle § 43 odst. 3 zákona Agentura povolovanou činnost vyhodnotila tak, že povolovaná činnost významně neovlivní zachování předmětů ochrany CHKO Český kras a zároveň povolovaná činnost je v zájmu ochrany přírody. Omezení na 5 automobilů bylo vyhodnoceno jako možná zátěž území, která nemá významný vliv na předměty ochrany CHKO Český kras. Omezení na 5 automobilů doporučil ve svém stanovisku "GÚ AV, v.v.i. Speleologická průzkumná a výzkumná činnost je prováděna za účelem zvýšení stavu poznání přírodních hodnot oblasti a orgánu ochrany přírody napomůže v následné rozhodovací činnosti. Při této činnosti je třeba na místa výzkumu dopravovat potřebné vybavení k průzkumu jeskyní a materiál na zabezpečení.

Agentura při svém rozhodování a stanovení výroků II. – V. vycházela zejména z obsahu odborného stanoviska GÚ AV, v.v.i. a na základě něj byly do výroku II. - IV. zapracovány všeobecné (výrok II. – IV. ) i konkrétní (výrok IV.) podmínky k provádění speleologické průzkumné a výzkumné činnosti.

Žadatel ústně upřesnil do protokolu SR/0025/SC/2018–9, že biologický výzkum v jeskyních se bude týkat pouze letounů. Všechny druhy letounů jsou zařazeny mezi zvláště chráněné druhy, jejich výzkum je možný pouze tak aby nedocházelo k zásahům do přirozeného vývoje. Výzkum letounů je v podstatě možný, např. sledování stavu poulací, sčítání apod. Ostatní výzkum, který by byl zásahem do přirozeného vývoje není možný bez předchozího udělení výjimky ze zákazu uvedeného v § 50 odst. Z tohoto důvodu byl biologický průzkum povolen.

Agentura vycházela dále z následujících úvah:

**Jeskynní systém Srbské jeskyně – Netopýří jeskyně** jsou propojené v podzemí do jednoho jeskynního systému. Žadatel bude v tomto rozsáhlém jeskynním systému pokračovat v mapovacích pracích a v geofyzikálním měření, s cílem zjištění dalších jeskynních prostor. Proti těmto pracím není dle stanoviska GÚ AV, v.v.i. žádných námitek (nemají vliv na dochovaný stav jeskyně). Je při nich jen třeba dodržovat obecná pravidla týkající se ochrany případné jeskynní výzdoby, zimujících netopýřů apod. Prolongační výkopové práce by se měly podle návrhu soustředit do dvou míst v Netopýří jeskyni, jednak prostoru tzv. Bahnitě sondy, jednak do prostoru Vlčí vyhlídky. Dalším pracovištěm je sonda z povrchu (sonda 4V v obr. 1) v prostoru nad Vlčí vyhlídkou. Kromě toho je navrhována výměna fixního kovového žebříku do Netopýřího dómu. K těmto pracím navrhl GÚ AV, v.v.i. upřesňující podmínky zapracované do výroku V. rozhodnutí.

**Propady na střední etáži**, (Propad pod VI. Slují), **Krápníková jeskyně**. U těchto jeskyní rovněž navrhl GÚ AV, v.v.i. upřesňující podmínky zapracované do výroku V. rozhodnutí.

**2. (3) a 4. Sluj:** Označení 2. a 3. sluj v literatuře značně oscillovalo a aktivní jeskyňáři označovali tyto dutiny jinak než paleontologové. Vzhledem k tomu, že nejstarší popisy uvádějí 2. sluj jako dutinu bez sedimentární výplně a bez osteologických nálezů, uvádí GU AV. v.v.i., že současné torzo dutiny nad vchodem Netopýří jeskyně je třeba označovat jako 3. sluj. Zachované torzo totiž obsahuje sedimenty i kosti fosilních obratlovců. K těmto speleologickým objektům a souvisejícím sondám na povrchu navrhl GÚ AV, v.v.i. omezení a upřesňující podmínky zapracované do výroku V. rozhodnutí.

V rámci řízení obdržela Agentura stanovisko Agentury ochrany přírody a krajiny, Regionálního pracoviště Střední Čechy, oddělení provozního, jako příslušné státní organizace k hospodaření předmětných pozemků, které jsou ve vlastnictví státu. Toto stanovisko požaduje zabezpečení prováděných výkopů proti pádu osob a zvířat v souvislosti s jeskyněmi **Propady na střední etáži a 2. (3) a 4. Sluj**. Stanovisko bylo zapracováno do výroku rozhodnutí.

Dne 19. 2. 2018 pod č. j. SR/0025/SC/2018–6 Agentura sdělila účastníkům řízení, že shromáždila podklady pro vydání rozhodnutí a na základě ust. § 36 odst. 3 správního řádu za účelem možnosti vyjádřit se k podkladům rozhodnutí vydala usnesení o určení lhůty, ve které byli účastníci řízení oprávněni navrhnout důkazy, činit jiné návrhy a byla jim dána možnost vyjádřit se k podkladům rozhodnutí před jeho vydáním. Lhůta byla stanovena na 15 dnů od obdržení usnesení. Ve stanovené lhůtě již Agentura neobdržela žádné připomínky či námítky. Do správního řízení se nepřihlásilo žádné občanské sdružení jako účastník řízení.

Udělené výjimky a souhlasy k provádění činnosti v jeskyni byly časově omezeny na období do 31. 12. 2023. Správní orgán stanovil časové omezení jako optimální dobu nutnou k vyhodnocení výzkumných a průzkumných prací po určité době, v tomto případě 5 let od udělení výjimky. Tato době je nutná ke stanovení dalšího postupu výzkumů předmětných jeskyní na základě zpracované závěrečné zprávy.

Česká speleologická společnost je občanským sdružením zájemců o speleologii, krasové i pseudokrasové oblasti a jevy, přirozené i umělé podzemní prostory. Její členové se zabývají objevováním, studiem, dokumentací, průzkumem a výzkumem těchto jevů a prostor, jejich vědeckým výzkumem, ochranou a historickým vyhodnocením. ZO ČSS 1-06 Speleologický klub Praha provádí speleologickou činnost, tedy jak prolongační práce, údržbu technických prvků ve vchodech i hlouběji v jeskyni, ale i mapovací, dokumentační a výzkumnou činnost na těchto lokalitách velmi dlouhou dobu, v řadě z nich od 70. let minulého století. Žadatel dlouhodobě vykonává speleologickou průzkumnou a výzkumnou činnost a řádně průběžně plní podmínky stanovené v minulosti Správou Chráněné krajinné oblasti Český kras (nyní Agenturou). Je reálný předpoklad proto, že odborný dohled a péče o jeskyně by u žadatele měly být zajištěny na vysoké úrovni i v dalším období. Z těchto důvodů shledala Agentura, že žadatel splňuje podmínky dané § 73 odst. 2 zákona a speleologický výzkum a průzkum (§ 10 zákona) v uvedených jeskyních povolila.

Žadatel požadoval i povolení užívání lezeckého trenažéru. Vzhledem k tomu, že trenažér umístěný zčásti na lomové stěně a zčásti v uměle vylámané podzemní prostoře, nejedná se o zásah do jeskyně ve smyslu § 10 odst. 2 zákona, pozemky leží mimo území sousední NPR Karlštejn, není třeba k provozování lezeckého trenažeru žádné povolení či souhlasu orgánu ochrany přírody.

#### **Poučení:**

Proti tomuto rozhodnutí se lze podle § 81 odst. 1 správního řádu do 15 dnů ode dne jeho doručení odvolat k Ministerstvu životního prostředí, a to podáním učiněným u Agentury, konkrétně v oddělení Správy CHKO Český kras, 267 18 Karlštejn 85. V případě, že písemnost bude uložena u provozovatele poštovních služeb, lhůta pro podání odvolání se počítá ode dne převzetí rozhodnutí, nejpozději však od desátého dne ode dne jejího uložení. Podané odvolání má odkladný účinek.

#### **Upozornění:**

V případě zjištění archeologických nálezů (artefaktů, stop ohnišť a podobně) upozorňujeme na nutnost zastavení prací a na nahlašovací povinnost stanovenou v § 23 zákona o státní památkové péči č. 20/1987 Sb. V konkrétním případě Českého krasu tedy informovat buď Archeologický ústav AV ČR Praha, v.v.i., nebo Ústav archeologické památkové péče středních Čech.

*(podepsáno elektronicky)*

Ing. Tomáš Urban  
ZÁSTUPCE VEDOUcíHO SPRÁVY CHKO

**Rozdělovník** (obdrží na dodejku nebo do datové schránky):

**Účastník řízení - žadatel:**

- Česká speleologická společnost, základní organizace 1-06 Speleologický klub Praha, Pod dvorem 158/9, Veleslavín, 162 00 Praha, doručovací adresa: Černošice

**Účastníci řízení, § 71 odst. 3 zákona:**

- Obec Srbsko, K Závěrce 16, 26718 Srbsko, ID DS: iyra7b7

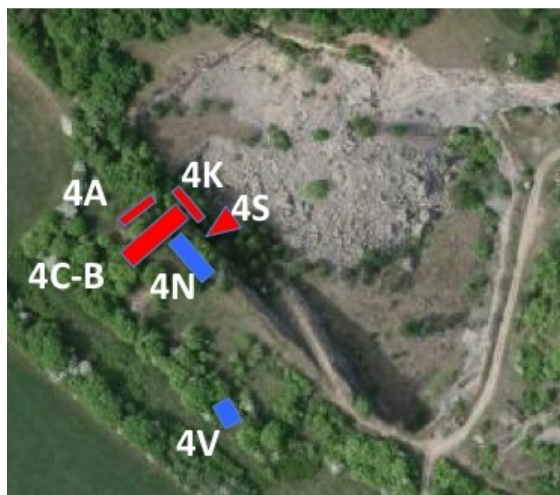
**Účastník řízení – ostatní:**

- Agentura ochrany přírody a krajiny České republiky, Kaplanova 1931/1, 14800 Praha 11, ID DS: dkkdkdj

**Dále obdrží po nabytí právní moci:**

- AOPK ČR, ústřední seznam ochrany přírody, Kaplanova 1931/1, 148 00 Praha 11 - Chodov.

Lokalizace sond V:





Agentura ochrany přírody a krajiny ČR  
SPRÁVA CHRÁNĚNÉ KRAJINNÉ OBLASTI  
Č E S K Ý K R A S

**POVOLENÍ KE VJEZDU  
na území CHKO Český**

na základě výjimky udělené rozhodnutím AOPK ČR - Správy  
CHKO Český kras č.j. SR/0025/SC/2018-8, ze dne 13. 3. 2018  
pro vjezd v souvislosti se speleologickou činností v lomu Na  
Chlumu u Srbska

pro motorové vozidlo, jehož provozovatelem je:

**ZO ČSS 1-06**  
**SPELEOLOGICKÝ KLUB PRAHA**

**platí do 31.12.2020**

Vozidlo může na základě výjimky ze zákazů uvedených v § 26 odst. 1 písm. c) zákona č. 114/1992 Sb. o ochraně přírody a krajiny, vjíždět mimo silnice a místní komunikace v CHKO Český kras - po cestě od obce Srbsko do prostoru lomu Na Chlumu u Srbska.

Vydal: Mottl

Evid. číslo: **SR/0025/SC/2018-8**

V Karlštejně, dne 13.3.2018

VOZIDLO č. 1

razítko

.....  
podpis



Agentura ochrany přírody a krajiny ČR  
SPRÁVA CHRÁNĚNÉ KRAJINNÉ OBLASTI  
Č E S K Ý K R A S

---

**POVOLENÍ KE VJEZDU**  
**na území CHKO Český**

na základě výjimky udělené rozhodnutím AOPK ČR - Správy  
CHKO Český kras č.j. SR/0025/SC/2018-8, ze dne 13. 3. 2018  
pro vjezd v souvislosti se speleologickou činností v lomu Na  
Chlumu u Srbska

pro motorové vozidlo, jehož provozovatelem je:

**ZO ČSS 1-06**  
**SPELEOLOGICKÝ KLUB PRAHA**

**platí do 31.12.2020**

Vozidlo může na základě výjimky ze zákazů uvedených v § 26 odst. 1 písm. c) zákona č. 114/1992 Sb. o ochraně přírody a krajiny, vjíždět mimo silnice a místní komunikace v CHKO Český kras - po cestě od obce Srbsko do prostoru lomu Na Chlumu u Srbska.

Vydal: Mottl

Evid. číslo: **SR/0025/SC/2018-8**

V Karlštejně, dne 13.3.2018

VOZIDLO č. 2

Razítko

.....  
podpis



Agentura ochrany přírody a krajiny ČR  
SPRÁVA CHRÁNĚNÉ KRAJINNÉ OBLASTI  
Č E S K Ý K R A S

**POVOLENÍ KE VJEZDU**  
**na území CHKO Český**

na základě výjimky udělené rozhodnutím AOPK ČR - Správy  
CHKO Český kras č.j. SR/0025/SC/2018-8, ze dne 13. 3. 2018  
pro vjezd v souvislosti se speleologickou činností v lomu Na  
Chlumu u Srbska

pro motorové vozidlo, jehož provozovatelem je:

**ZO ČSS 1-06**  
**SPELEOLOGICKÝ KLUB PRAHA**

**platí do 31.12.2020**

Vozidlo může na základě výjimky ze zákazů uvedených v § 26 odst. 1 písm. c) zákona č. 114/1992 Sb. o ochraně přírody a krajiny, vjíždět mimo silnice a místní komunikace v CHKO Český kras - po cestě od obce Srbsko do prostoru lomu Na Chlumu u Srbska.

Vydal: Mottl

Evid. číslo: **SR/0025/SC/2018-8**

V Karlštejně, dne 13.3.2018

VOZIDLO č. 3

razítko

.....  
podpis



Agentura ochrany přírody a krajiny ČR  
SPRÁVA CHRÁNĚNÉ KRAJINNÉ OBLASTI  
Č E S K Ý K R A S

## POVOLENÍ KE VJEZDU na území CHKO Český

na základě výjimky udělené rozhodnutím AOPK ČR - Správy  
CHKO Český kras č.j. SR/0025/SC/2018-8, ze dne 13. 3. 2018  
pro vjezd v souvislosti se speleologickou činností v lomu Na  
Chlumu u Srbska

pro motorové vozidlo, jehož provozovatelem je:

**ZO ČSS 1-06**  
SPELEOLOGICKÝ KLUB PRAHA

**platí do 31.12.2020**

Vozidlo může na základě výjimky ze zákazů uvedených v § 26 odst. 1 písm. c) zákona č. 114/1992 Sb. o ochraně přírody a krajiny, vjíždět mimo silnice a místní komunikace v CHKO Český kras - po cestě od obce Srbsko do prostoru lomu Na Chlumu u Srbska.

Vydal: Mottl

Evid. číslo: **SR/0025/SC/2018-8**

V Karlštejně, dne 13.3.2018

VOZIDLO č. 4

razítko

.....  
podpis



Agentura ochrany přírody a krajiny ČR  
SPRÁVA CHRÁNĚNÉ KRAJINNÉ OBLASTI  
Č E S K Ý K R A S

## POVOLENÍ KE VJEZDU na území CHKO Český

na základě výjimky udělené rozhodnutím AOPK ČR - Správy  
CHKO Český kras č.j. SR/0025/SC/2018-8, ze dne 13. 3. 2018  
pro vjezd v souvislosti se speleologickou činností v lomu Na  
Chlumu u Srbska

pro motorové vozidlo, jehož provozovatelem je:

**ZO ČSS 1-06**  
SPELEOLOGICKÝ KLUB PRAHA

**platí do 31.12.2020**

Vozidlo může na základě výjimky ze zákazů uvedených v § 26 odst. 1 písm. c) zákona č. 114/1992 Sb. o ochraně přírody a krajiny, vjíždět mimo silnice a místní komunikace v CHKO Český kras - po cestě od obce Srbsko do prostoru lomu Na Chlumu u Srbska.

Vydal: Mottl

Evid. číslo: **SR/0025/SC/2018-8**

V Karlštejně, dne 13.3.2018

VOZIDLO č. 5

razítko

.....  
podpis