

**SMLOUVA O DÍLO**  
*KRPK-72770-14/ČJ-2019-1900VZ*

*Uzavřena v souladu s ustanovením § 2586 a násl. zákona č. 89/2012 Sb., občanský zákoník,  
v platném znění, mezi těmito smluvními stranami:*

**„Objednatel“**

**Česká republika – Krajské ředitelství policie Karlovarského kraje**

Sídlo: Závodní 386/100, 360 06 Karlovy Vary

IČ: 72051612

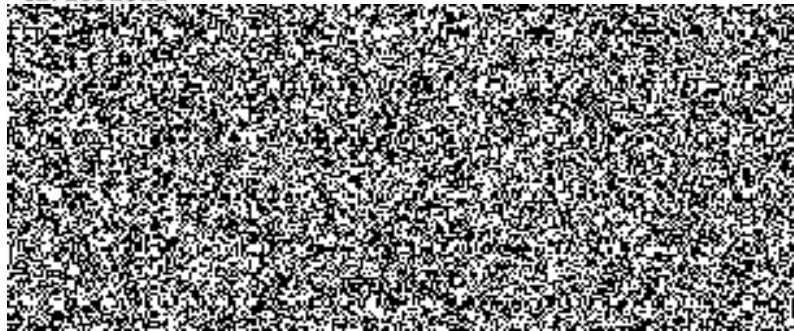
DIČ: CZ72051612

Zastoupená:

Bankovní spojení:

Číslo účtu:

Kontaktní osoby:



Datová schránka:

a

**„Zhotovitel“**

**IZOWEN a. s. zapsána u KS v Ústí nad Labem B 2718**

Zastoupená:

Sídlo: Litvínov, Masarykovo nám. 292, PSC: 436 01

IČ: 14891115

DIČ: CZ14891115

Bankovní spojení:

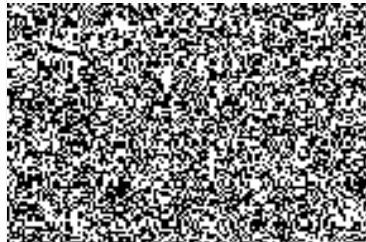
Číslo účtu:

Kontaktní osoba:

Telefon:

E-mail:

Datová schránka:



## I.

### Předmět a místo plnění

Zhotovitel se zavazuje, že v souladu s požadavky a podmínkami uvedenými v dokumentech:

- 1) Specifikace předmětu plnění VZMR, Dolní Rychnov, Dobrovského 1935 – AO – úprava objektu – oděvní výdejna SLZ, č. j. KRPK-12490-20/ČJ-2019-1900MN ze dne 3. 9. 2019, která je přílohou č. 1 této smlouvy,
- 2) Zadávací podmínky č. j. 12490-23/ČJ-2019-1900MN ze dne 3. 9. 2019, které jsou přílohou č. 2 této smlouvy
- 3) Projektová dokumentace, která je přílohou č. 3 této smlouvy
- 4) Technická zpráva, která je přílohou č. 4 této smlouvy
- 5) Cenová nabídka zhotovitele, která je přílohou č. 5 této smlouvy

a na základě místního šetření

provede

**„Úpravu objektu v Dolním Rychnově, Dobrovského 1935, automobilní oddělení – oděvní výdejna Správa logistického zabezpečení“**

## II.

### Doba a podmínky plnění

1. Dílo jako celek předá zhotovitel objednateli dokončené nejpozději **do 19. 12. 2019**, včetně fakturace.
2. Termín dokončení je možné zkrátit, nesmí však dojít k nedodržení technologických postupů a lhůt a ani ke zhoršení kvality nebo rozsahu díla.

## III.

### Cena díla a platební podmínky

1. Smluvní strany se dohodly na ceně díla ve výši:

Cena díla bez DPH	2.845.551,41 Kč
DPH 21%	597.565,80 Kč
CELKEM včetně DPH	3.443.117,21 Kč

Slovy: Třímilionyčtyřistačtyřicettřítisícstosedmnáctkorunčeských 21/100

2. Cena díla zahrnuje veškeré náklady zhotovitele spojené s provedením předmětu díla.
3. Cena díla je považována za cenu nejvýše přípustnou.
4. Jakákoliv záloha se nepřipouští a rovněž nebudou poskytovány dílčí platby v průběhu realizace díla.
5. Faktura musí být vystavena a doručena na adresu objednatele, tj. Česká republika – Krajské ředitelství policie Karlovarského kraje, Závodní 386/100, 360 06 Karlovy Vary, IČ 72051612, datová schránka: upshp5u, (v případě elektronických faktur e-mail: [krpk.faktura@pcr.cz](mailto:krpk.faktura@pcr.cz)), a musí obsahovat č. j. smlouvy o dílo uvedené v záhlaví této smlouvy.
6. Splatnost faktury se stanovuje na 30 kalendářních dnů ode dne doručení faktury. Faktura se považuje za uhrazenou okamžikem připsání příslušné částky ve prospěch účtu zhotovitele.
7. Faktura musí obsahovat náležitosti daňového dokladu stanovené daňovými a účetními předpisy a musí obsahovat číslo smlouvy o dílo. Nebude-li takové náležitosti obsahovat, je objednatel oprávněn ji vrátit zhotoviteli, aniž by se tímto postupem dostal do prodlení s její splatností.
8. Faktura bude hrazena převodním příkazem.
9. Dílo je určeno výhradně a zcela pro výkon působností v oblasti veřejné správy, ve které se objednatel nepovažuje za osobu povinnou k dani ve smyslu § 5 zákona č. 235/2004 Sb., o dani z přidané hodnoty, ve znění pozdějších předpisů (dále jen „zákon o dani z přidané hodnoty“), a proto nelze na objednatele aplikovat přenesenou daňovou povinnost podle ustanovení § 92a a násl. zákona o dani z přidané hodnoty.

#### **IV.**

##### **Povinnosti zhotovitele**

1. Zhotovitel má právo do 5 kalendářních dnů od podpisu smlouvy o dílo upozornit objednatele na práce související s předmětem plnění, které nebyly uvedeny v zadávacích podmínkách objednatele. Po této lhůtě nebude objednatel akceptovat jakékoliv požadavky zhotovitele na prodloužení termínu dokončení a zvyšování ceny díla a zhotovitel provede tyto práce na vlastní náklady.
2. Zhotovitel odpovídá za průběh prací, včetně pořádku na pracovišti a za dodržování bezpečnosti práce pracovníky provádějícími dílo.
3. Zhotovitel je povinen zabezpečit, aby během realizace díla nedošlo ke škodám na majetku objednatele a v případě, že k takové škodě dojde, plně za ni odpovídá zhotovitel.

- Případné vzniklé škody je zhotovitel povinen na své náklady bez zbytečného odkladu odstranit nebo uhradit ve skutečné výši do 30 dnů po výzvě objednatele.
4. Zhotovitel je povinen dbát na dodržování protipožárních předpisů.
  5. Součástí díla jsou i práce v tomto článku smlouvy nespecifikované, které však jsou k řádnému provedení díla v rozsahu zadávací dokumentace nezbytné a o kterých zhotovitel vzhledem ke své kvalifikaci a zkušenostem měl, nebo mohl vědět. Provedení těchto prací však v žádném případě nezvyšuje touto smlouvou sjednanou cenu díla.
  6. Dílo musí být provedeno plně v souladu s platnými právními předpisy, jakož i v souladu se všemi normami obsahujícími technické specifikace a technická řešení. Materiály, výrobky, postupy a služby musí plně vyhovovat veřejné zakázce.
  7. Zhotovitel dodá před započítím díla harmonogram prací.
  8. Při předání staveniště dodá zhotovitel objednateli seznam všech pracovníků, kteří se budou pohybovat na pracovišti, kde bude dílo realizováno.
  9. Zhotovitel odveze a ekologicky zlikviduje, na své náklady, veškerý odpad vzniklý při realizaci díla.
  10. Dílo bude realizováno v pracovních dnech mezi 7:00 a 15:30 hod. a po domluvě i o víkendech a svátcích.

## **V.**

### **Povinnosti objednatele**

1. Objednatel se zavazuje předat zhotoviteli prostory předmětu plnění díla v termínu dle dohody, nejpozději však v den zahájení prací, a zajistí zhotoviteli přiměřený přístup k místu provádění díla. O předání prostor bude vyhotoven písemný záznam, který bude přiložen ke smlouvě.
2. Čerpání energií bude probíhat ze stávajících rozvodů v místě rekonstrukce.
3. Objednatel je oprávněn provádět průběžnou kontrolu plnění předmětu díla a zhotovitel je povinen objednateli tuto kontrolu umožnit.
4. Objednatel je povinen za dokončené a bez závad převzaté dílo včas zaplatit cenu dohodnutou dle této smlouvy.

## **VI.**

### **Předání díla**

1. Dílo je považováno za dokončené, pokud jsou dokončené veškeré práce. Součástí díla budou i případné předepsané certifikáty, záruční listiny apod.

2. Dílo, které není řádně ukončeno, dílo s vadami a nedodělky bránícími provozu, či dílo, ohledně jehož předmětu zhotovitel neodevzdal objednateli potřebné, sjednané a povinné doklady a dokumentaci, není objednatel povinen převzít. Odstranění drobných vad a nedodělků bude řešeno s termínem odstranění v předávacím protokolu díla.
3. Převzetí díla bude provedeno formou zápisu – předávací protokol, který podepíše odpovědní pracovníci obou smluvních stran. Zápis bude obsahovat též soupis eventuálně zjištěných vad a nedodělků s dohodnutými lhůtami pro jejich odstranění.
4. Zhotovitel je povinen vyklidit a uklidit prostor do 5 kalendářních dnů od podepsání zápisu o převzetí díla.

## **VII. Odpovědnost za vady**

1. Záruka na veškeré dodávky materiálu je poskytována v souladu se zárukou poskytovanou výrobcí. Záruka na práci je poskytována v délce 60 měsíců (slovy šedesát měsíců) a běh záruční doby se počítá ode dne následujícího po dni převzetí díla.
2. Výskyt eventuálních záručních vad oznámí objednatel zhotoviteli spolu s uplatňovanými reklamačními nároky bez zbytečného odkladu po jejich zjištění a zhotovitel je povinen vady odstranit do 10 kalendářních dnů, nedohodne-li se s objednatelem jinak.
3. Lhůta pro zahájení odstraňování vady díla charakteru havárie se stanovuje na dobu do 48 hodin po nahlášení objednatelem.

## **VIII. Sankce**

1. Zhotovitel je povinen zaplatit objednateli za nedodržení termínu dokončení a předání díla smluvní pokutu ve výši 0,1% z celkové ceny díla včetně DPH za každý, byť i započatý den prodlení.
2. Za prodlení objednatele s úhradou faktury, zaplatí objednatel zhotoviteli úrok z prodlení v souladu s ustanovením občanského zákoníku, v platném znění, z fakturované částky včetně DPH za každý, byť i započatý den prodlení.
3. V případě nesplnění termínu k odstranění záručních vad nebo nedodělků zjištěných při přebírání díla, či bezdůvodného přerušení díla a jeho nedokončení, zaplatí zhotovitel objednateli smluvní pokutu ve výši 1000,-Kč za každý, byť i započatý den prodlení. V případě svévolného přerušení díla je smluvní pokuta počítána od následujícího dne po dni přerušení prací na díle.
4. Povinnost uhradit smluvní pokutu/úrok z prodlení vzniká dnem doručení výzvy k její/jeho

úhradě povinné straně s dobou splatnosti 30 dnů, nedohodnou-li se smluvní strany jinak.

#### **IX.**



#### **Odstoupení od smlouvy**

1. Odstoupení od smlouvy se řídí ustanoveními občanského zákoníku.
2. Objednatel může od smlouvy odstoupit, pokud zhotovitel podstatným způsobem smlouvu poruší.
3. Za podstatné porušení smlouvy ze strany zhotovitele se považuje mimo jiné případ, kdy zahájení nebo postup prací zhotovitele ohrožuje objednatele vznikem prodlení v termínu dokončení díla či vznikem nepřiměřených stavebních a provozních nákladů, kdy ze strany zhotovitele nejsou dodržovány technologické postupy a předepsaná kvalita díla, na což byl zhotovitel předem písemně upozorněn se stanovením opatření k nápravě a dále svévolné ukončení díla a nepokračování v něm i přes výzvy objednatele.
4. Podstatným porušením smlouvy ze strany zhotovitele je též existence insolvenčního řízení vedeného proti zhotoviteli.
5. Po doručení rozhodnutí objednatele o odstoupení od smlouvy, zastaví zhotovitel ihned další provádění prací na díle. Neprodleně bude provedeno předání a převzetí rozestavěného díla zápisem smluvních stran a vyúčtování provedených prací.

#### **X.**

#### **Závěrečná ujednání**

1. Tato smlouva nabývá účinnosti nejdříve dnem uveřejnění prostřednictvím registru smluv v souladu s ustanovením § 6 zákona č. 340/2015 Sb., o zvláštních podmínkách účinnosti některých smluv, uveřejňování těchto smluv a o registru smluv.
2. Práce nad rámec předmětu plnění dle této smlouvy vyžadují předchozí dohodu smluvních stran formou písemného dodatku k této smlouvě. Pokud zhotovitel provede tyto práce bez předchozího sjednání písemného dodatku ke smlouvě, považuje se cena těchto prací za smluvní pokutu za porušení smluvních ujednání o ceně díla dle této smlouvy zaplacenou zhotovitelem objednateli. Zhotovitel je povinen s objednatelem dohodnout veškeré změny při realizaci předmětu díla, které by mohly zvýšit nebo snížit cenu díla nebo prodloužit termín dokončení, před jejich provedením, formou dodatku k této smlouvě.
3. Případné vícepráce spojené s předmětem díla dle této smlouvy, musí být předloženy objednateli k odsouhlasení formou změnových listů. Po odsouhlasení budou předmětem jednání o uzavření dodatku k této smlouvě.
4. V případech v této smlouvě výslovně neuvedených platí pro obě smluvní strany ustanovení občanského zákoníku č. 89/2012 Sb., ve znění pozdějších předpisů a obchodní zvyklosti.

5. Jakákoliv ústní ujednání při provádění díla, která nejsou písemně potvrzena oprávněnými zástupci obou smluvních stran, jsou právně neúčinná.
6. Smlouvu lze měnit pouze písemným, oboustranně potvrzeným ujednáním výslovně nazvaným: „Dodatek ke smlouvě o dílo“.
7. Za objednatele je ve věcech technických oprávněna jedna 
8. Za zhotovitele je ve věcech technických oprávněn jeden 
9. Smlouva je podepsána v elektronické podobě.
10. Smlouva nabývá platnosti dnem jejího podepsání oběma smluvními stranami.

Příloha č. 1

Specifikace předmětu plnění VZMR, Dolní Rychnov, Dobrovského 1935 – AO – úprava objektu – oděvní výdejna SLZ, č. j. KRPK-12490-20/ČJ-2019-1900MN ze dne 3. 9. 2019

Příloha č. 2

Zadávací podmínky č. j. 12490-23/ČJ-2019-1900MN ze dne 3. 9. 2019

Příloha č. 3

Projektová dokumentace

Příloha č. 4

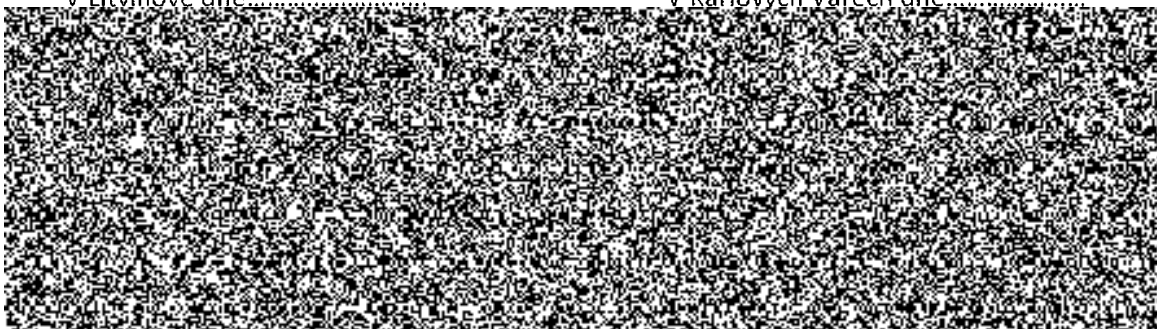
Technická zpráva

Příloha č. 5

Cenová nabídka zhotovitele

V Litvínově dne.....

V Karlových Varech dne.....





Pomáhat a chránit

POLICIE ČESKÉ REPUBLIKY  
KRAJSKÉ ŘEDITELSTVÍ POLICIE KARLOVARSKÉHO KRAJE

Odbor správy majetku  
Oddělení správy nemovitého majetku

PCR19ETRpo28288304



Č.j. KRPK-12490-20/ČJ-2019-1900MN

Dolní Rychnov 3. září 2019

Počet listů: 1

Počet příloh: PD-specifikace

## Specifikace předmětu plnění VZMR

Dolní Rychnov, Dobrovského 1935-AO- úprava objektu – oděvní výdejna SLZ

Specifikace předmětu plnění VZMR je obsahem projektové dokumentace. Technická zpráva a Projektová dokumentace je přílohou VZMR.

### Technické podmínky:

Práce proběhnou po podpisu smlouvy do 12. 12. 2019 .

Zhotovitel dodá před započítím realizace zakázky harmonogram prací.

Při předání staveniště dodá zhotovitel seznam všech pracovníků, kteří se budou pohybovat na stavbě.

Pracovní doba od 7.00 do 15.30 hod v pracovních dnech, po domluvě je možnost rozšíření pracovní doby i o víkendech a svátcích.

Zhotovitel je povinen v průběhu rekonstrukce udržovat průběžně pořádek na pracovišti a zabránit rozptylu odpadu v budově a škodám na majetku.

Před zahájením prací bude provedeno předání staveniště a proškolení bezpečnosti práce.

Zhotovitel předá objednateli prohlášení o vlastnostech materiálů použitých při realizaci rekonstrukce, popř. jejich certifikáty, atesty, osvědčení apod. nejpozději při předání hotového díla.

Čerpání energií bude probíhat ze stávajících rozvodů v místě rekonstrukce.

Zábor veřejné komunikace bude potřeba - viz. PD + vyjádření OÚ Dolní Rychnov.

Po skončení prací je zhotovitel povinen zanechat dílo uklizené bez odpadu vzniklého při rekonstrukci.

V průběhu vyhlášení VZMR na realizaci akce proběhne místní šetření, kde bude konzultován požadovaný rozsah zakázky a zájemci obdrží upřesňující informace.

V případě zájmu o seznámení se s projektovou dokumentací (v níž je rozsah stavebních prací blíže specifikován) je možnost ke stažení na profilu zadavatele v Národním elektronickém nástroji (NEN) v rámci veřejné zakázky Dolní Rychnov, Dobrovského 1935-AO- úprava objektu – oděvní výdejna SLZ a Rychnov, Dobrovského

Garance požadována min. 60 měsíců. Platební podmínky: 100 % ceny po montáži a převzetí díla.

Příloha: položkový rozpočet





Pomáhat a chránit

POLICIE ČESKÉ REPUBLIKY  
KRAJSKÉ ŘEDITELSTVÍ POLICIE KARLOVARSKÉHO KRAJE  
Odbor správy majetku  
Oddělení správy nemovitého majetku

PCR19ETRp028332622



Č.j. KRPK-12490-23/ČJ-2019-1900MN

Dolní Rychnov 3. září 2019  
Počet listů: 2

## Zadávací podmínky VZMRKŘP „KŘP Kvk - Dolní Rychnov, Dobrovského 1935 - AO - úprava objektu – oděvní výdejna SLZ“

### Kontaktní osoby



### Dodací lhůta

Požadujeme termín dodání i s fakturací **do 12. 12. 2019** od podpisu smlouvy.

### Odpovědnost za vady

Odpovědnost za vady (záruku) požadujeme **6 0 měsíců** od data dodání.

### Obchodní podmínky pro zakázku

Požadujeme dodat nové, nepoužité a ne-předváděcí zboží.

Dodávka musí odpovídat všem standardům vycházejících z obecně závazných platných předpisů upravujících tuto oblast (Zákony, vyhlášky, normy, nařízení, směrnice EU a podobně). Součástí dodávky bude dokumentace v českém jazyce obvyklá pro takové zboží v obchodním styku (návod, prohlášení o shodě, technické listy, certifikáty a podobně).

### Zvláštní podmínky k zakázce

Prohlašujeme, že stavební a montážní práce budou výlučně použity pro výkon působnosti v oblasti veřejné správy a nebude použito ustanovení § 92 e) Zákona 235/2004 k přenesené daňové povinnosti.

**V průběhu vyhlášení VZMR na realizaci akce proběhne místní šetření, kde bude konzultován požadovaný rozsah zakázky a zájemce obdrží upřesňující informace.**

Kontaktní osoby pro dodavatele a osoba odpovědná pro převzetí zakázky  
(nikoli ale pro konzultaci soutěžel)



### Místo dodání

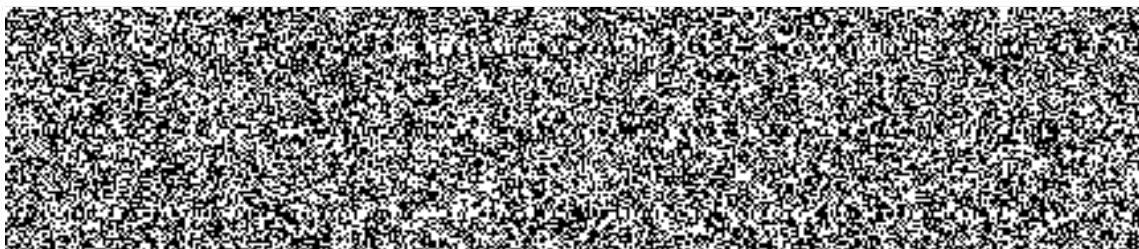
POLICIE ČR, Krajské ředitelství policie Karlovarského kraje  
Dolní Rychnov, Dobrovského 1935 – AO - oděvní výdejna SLZ

### Adresa a data pro zaslání faktury:

Krajské ředitelství policie Karlovarského kraje  
Závodní 386 / 100, 360 06 Karlovy Vary - Dvory  
E-mail: [krpk.faktura@pccr.cz](mailto:krpk.faktura@pccr.cz)  
ISDS: upshp5u

**Adresa pro zaslání další různé dokumentace k zakázce**

POLICIE ČR, Krajské ředitelství policie Karlovarského kraje  
Odbor správy majetku, Dobrovského 1935, 356 04 Dolní Rychnov



# **D. TECHNICKÁ ZPRÁVA**

Dolní Rychnov, Dobrovského 1935  
Oděvní výdejna



**Tato PD byla vypracována jako jednostupňová pro vydání stavebního povolení s podrobnostmi pro provádění stavby.**

### **I. Základní údaje**

Název akce : Oděvní výdejna  
Místo stavby : Dolní Rychnov, Dobrovského 1935  
Městský úřad : Sokolov  
Kraj : Karlovarský, k.ú. Dolní Rychnov  
Projektant :  
Stavebník :

- *Podkladem pro zpracování projektové dokumentace byly podklady dodané objednatelem a odsouhlasená studie.*
- *Projekt stavby je zpracován pro vydání stavebního povolení s podrobnostmi pro provádění stavby.*
- *Odpad ze stavby se bude třídit a případné suť budou uloženy do kontejneru a odvezeny na řízenou skládku. V průběhu výstavby bude odpad tříděn a dle možností recyklován.*
- *V průběhu výstavby budou dodržovány veškeré platné předpisy BOZP.*

### **2. Úvod**

Předmětem této PD jsou stavební úpravy části stávajícího objektu v Dolním Rychnově na p.č. 1059/12, k.ú. Dolní Rychnov.

Jedná se o stavební úpravy 2.NP, stávající části haly, která v současnosti slouží pro parkování služebních vozidel Policie ČR. Nově bude tento prostor sloužit jako oděvní výdejna pro potřeby policie ČR. Prostor bude rozčleněn na prostor pro zaměstnance (sklad, kancelář a hygienické zařízení). Druhá část bude sloužit jako výdejna s pohotovostním WC.

Součástí této PD je i snížení energetické náročnosti budovy – zateplení střecha a části fasády.

Dále dojde k výměně el. instalace a rozvodů ÚT (včetně nových otopných těles), provedení nových rozvodů vodovodu a kanalizace pro účely 2.NP. Dále dojde ke kompletní výměně elektroinstalace.

### **3. Stavební část**

#### **3.1 Popis stávajícího stavu**

Sešená část se nachází v části haly, ve které byl v minulosti proveden ŽB strop a z jedno podlažní haly se stala hala dvoupodlažní. V této části haly se v 1.NP nachází kanceláře a 2.NP (zájmová část této PD) je v současné době využívána pro parkování služebních vozidel.

Hala je založena na betonových plošných základech s betonovou podlahou, nosnou část haly tvoří ŽB sloupy s vyzdívkami ze škvárobetonových tvárnice tl. 300 mm. Nosou část střechy tvoří ŽB vazníky osazené na nosných ŽB sloupech. Na vazníky jsou položeny ŽB profilované panely. Na tuto konstrukci byly dodatečně osazeny dřevěné sbíjené vazníky s dřevěným pobitím, podkladní lepenkou a střešní krytinou s plechových šablon. Střecha byla dodatečně zateplena mezi dřevěné vazníky tepelnou izolací z minerálních vláken tl. 100 mm.

Světlá výška 2.NP v hřebeni je 2,6 m, u obvodových stěn 2,3 m. V místě stávající betonových vazníků je podchozí výška 2,0 m.

Pro přístup do 2.NP je vybudováno venkovní betonové schodiště, vedle kterého se nachází výlezový žebřík do mezistřešního prostoru. Do 2.NP haly je přivedena el. energie pro osvětlení, dále v rámci

stavební připravenosti stoupačku kanalizace a vodovodu (TUV+SV). Prostor je vytápěn ÚT s otopnými tělesy umístěnými pod okny. Přívod ÚT je ze sousedních prostor haly.

Okna jsou původní dřevěná s vyzdívkou ze skleněných tvárnic. Pro vjezd vozidel do 2.NP jsou osazeny ocelová dvoukřídlá vrata, které jsou osazeny v šikmé betonové plošině, která spojuje venkovní zpevněnou plochu a podlahu 2.NP.

### **3.2 Bourací práce**

V první řadě dojde k vybourání kompletních rozvodů ústředního vytápění a elektroinstalace. Dále dojde k vybourání veškerých výplní otvorů. Po vybourání otvorů dojde k dozdvídkám na nové rozměry oken a garážových vrat.

### **3.3 Nový stav**

Dojde k osazení nových výplní otvorů. Okna a dveře budou plastová s izolačním trojsklem. Garážová vrata budou typová hliníková dvoukřídlá, do jednoho křídla budou integrované jednokřídlé dveře 900/2000 mm. Pro vstup z venkovního schodiště budou vyměněny stávající dveře za nové plastové plně s výplní PUR deskou. Dveře budou s minimální průchozí šířkou 900 mm.

Dojde k vyzdění nových stěn (nové příčky, polopříčky) v tl. 100 a 150 mm. Příčky budou vyzdívány z plynosilikátových tvárnic.

Veškeré stěny budou vyzdívány až k betonovým panelům střechy. Stěny převlékacích kabinek budou vyzděny do v. 2,3 m.

Budou provedeny nové rozvody ZTI, elektroinstalace a ÚT. Do nových příček budou osazeny ocelové zárubně a plně dveře.

V mokřích provozech (hygienické zařízení) budou stěny opatřeny bělinovými obklady do v. 2,0 m, Všude jinde budou nové stěny opatřeny stěrkou z lepidla + armovací tkaniny a novou štukovou omítkou s malbou 2x interiérovým nátěrem. Veškeré stávající stěny budou opatřeny stěrkou z lepidla + armovací tkaniny a novou štukovou omítkou s malbou 2x interiérovým nátěrem.

V místnostech kanceláře, hygienických zařízení a úklidu bude očištěna stávající podlaha dorovnána samonivelační stěrkou a budou zde položeny nové povrchy podlah. V kanceláři linoleum, hygienické zařízení a úklid keramická dlažba. V prostorech skladu a výdejny bude ponechána stávající betonová podlaha, která bude opatřena nátěrem na betonové podlahy.

Dojde k osazení všech nových zařizovacích předmětů a nové prostory budou opatřeny mobiliářem. Odvětrání místností bez přirozeného větrání bude zajištěno odvětráním PVC trubkou z el. ventilátorem – popsáno D.1.4 – TZ.ZTI.

Nad řešenou částí haly dojde k dodatečnému zateplení střechy v úrovni mezistřešního prostoru, kde se na stávající tepelnou izolaci z minerálních vláken tl. 100 mm položí nová izolace z minerálních vláken tl. 2x 140 mm. Tepelná izolace bude použita s podélnými vlákny, bude v rolích a bude mít součinitel tepelné vodivosti 0,035 W.m/K. Na novou izolaci se položí Pe fólie.

Přední a boční stěna haly je v současnosti zateplena VKZS s tepelnou izolací tl. 60 mm s povrchovou úpravou v podobě silikonové omítky. Zadní část stěny ( pouze v délce řešené části) bude dodatečně zateplena v rozsahu 1. i 2.NP VKZS s tepelnou izolací EPS 70 F NEO tl. 140 mm. V oblasti ostění a nadpraží oken bude použita izolace tl. 30 mm. VKZS bude založen od úrovně stávajícího přílehlého terénu, kde bude do v. 0,5 m použita tepelná izolace EPS 100 S se zvýšenou odolností proti vodě a povrchovou úpravou marmolitovou granulátovou omítkou. Nad pruhem š.0,5 m z EPS100 S bude proveden požární pás VKZS s tepelnou izolací z minerálních vláken tl. 140 mm š. 1,0 m. Před zahájením zateplovacích prací budou odstraněny veškeré prvky z fasády (cedule atd.) a po dokončení prací budou vráceny zpět.

### **Vybavení mobiliářem :**

#### Kancelář:

- 2x Stůl kancelářský psací rozměr 1400x800x730, tloušťka desky LTD 25 mm
- 2x Stůl kancelářský psací rozměr 1600x800x730, tloušťka desky LTD 25 mm
- 2x Kontejner mobilní-centrální zámek, 430x600x610, LTD 18 mm
- 2x Křeslo manažerské sedák čalouněný, opěrák ze síťoviny, otočné pojízdné s područkami - 150 kg
  
- 2x Skříň 2-dveřová šatní 800x600x1780, plně dveře, šatní vložka, mezistěna, LTD 18mm
- 2x Nástavce na 2-dveř.šatní skříň 800x600x720, dveře 2 křídle, LTD 18mm, 1 police

#### Kuchyňská linka v kanceláři :

- Dolní skříň pod dřez š 80 v 82 h 50 cm
- Dolní skříň šuplíková š 40 v 82 h 50 cm
- Dřez s odkapovou plochou 78 x 43,5
- Horní skříň na nádobí š 80 v 72 h 30 cm
- Horní skříň na nádobí š 40 v 72 h 30 cm
- Pracovní deska ke kuch. Lince 60/28 včetně lišt

#### Převlékací kabínka - polopříčky vzděny tl. 100 mm - plynosilikátové tvárnice do v. 2,2 m

- 3x Závěs - materiál + ušití s tunýlkem pro tyč "na míru"
- 3x Tyč pro závěs
- 3x Věšáková stěna 600x18x1200
- 3x Lavice pro šatní skříň šířka 800 mm
- 3x Zrcadlo 800/1800 mm

#### Regály ve skladu

- 36x Regál policový š 1000 x hl 600 x v 2000 / 6 polic, nosnost 250 kg / 1 police
- 36x Regál š 1000 x hl 600 x v 2000 se šatní tyčí - bez polic

#### Výdejní pult

Výdejní pult bude proveden na míru z dřevotřískových laminovaných desek tl. 22 mm. Výška pultu bude 800 mm š. 600 mm. Do pultu budou umístěny dveře š. 800 mm v. 800 mm.

### **4. Technické a konstrukční řešení**

#### Vytýčení

Stávající objekt, vnitřní úpravy budou provedeny dle kót ve výkresové části.

#### HSV

##### Zemní práce - výkopy

Neprovádí se.

##### Základy

Stávající, základové konstrukce nebudou dotčeny.

##### Svislé nosné konstrukce

Dojde k dozdivání otvorů po vybouraných oknech a vratech. Z původně trojdílných oken se po zazdění prostředního okna 1200/1200 mm stanou dvě samostatná dvoukřídlá okna 1800/1200 mm. Vyzdívky budou provedeny z plynosilikátových tvárnic tl. 300 mm. Těmito tvárnici bude provedeno i zmenšení otvoru pro nová vrata. Původní otvor 4500/2400 bude zmenšen na otvor 3000/2400.

### Příčky

Vnitřní dělicí příčky tl. 150 mm budou provedeny z plynosilikátových tvárnic tl. 100 a 150 mm. Příčky budou vyzdívány až ke střešnímu betonovému panelu. Příčky převlékacích kabin budou vyzděny do v. 2,3 m.

### Vodorovné konstrukce

Veškeré překlady, průvlaky atd. zůstanou stávající. Dojde k osazení nového překladu z 2x I č. 140 nad vstupními dveřmi, které se zvětší ze š. 800 mm na š. 900 mm.

Provedení SDK podhledů:

- v místnostech č. 103,104,105,106,107 proveden vodorovný podhled ve v. 2,5 m  
VZT potrubí vedena nad tímto podhledem
- v místnosti č. 108 - proveden SDK podhled šikmý umístěn 100 mm pod stávajícími střešními panely

### Schodiště

Venkovní přístupové jednoramenné přímé schodiště zůstane stávající, včetně zábradlí.

### Střecha

Stávající nosná část krovu včetně střešní krytiny zůstane stávající beze změn.

### PSV

#### Úpravy povrchů

V mokřích provozech (hygienické zařízení) budou stěny opatřeny bělinovými obklady do v. 2,0 m. Všude jinde budou nové stěny opatřeny stěrkou z lepidla + armovací tkaniny a novou štukovou omítkou s malbou 2x interiérovým nátěrem. SDK podhledy budou natřeny 2x interiérovým nátěrem.

Veškeré stávající stěny budou opatřeny stěrkou z lepidla + armovací tkaniny a novou štukovou omítkou s malbou 2x interiérovým nátěrem.

### Podlahy

V místnostech kanceláře, hygienických zařízení a úklidu bude očištěna stávající podlaha dorovnána samonivelační stěrkou a budou zde položeny nové povrchy podlah. V kanceláři linoleum, hygienické zařízení a úklid keramická dlažba. V prostorech skladu a výdejny bude ponechána stávající betonová podlaha, která bude opatřena nátěrem na betonové podlahy.

### Izolace

#### Hydroizolace + protiradonová izolace :

Stávající.

#### Hydroizolace:

Střecha – na novou tepelnou izolaci z minerálních desek v mezistřešním prostoru bude položena Pe fólie.

#### Tepelná izolace:

střecha – minerální vlákna tl. 2x140 mm = 280 mm

obvodový plášť - část nezateplených stěn EPS 70 F NEO tl. 140 mm, již zateplené stěny stávající EPS 70 F tl. 60 mm.

### Okna a dveře

Okna budou plastová dvoukřídlá se součinitelem prostupu tepla  $U_w = 0,9 \text{ W/m}^2\text{K}$ . Dveře budou plastové plné s výplní PUR deskou,  $U_D = 1,2 \text{ W/m}^2\text{K}$ . Vjezdové vrata budou provedeny hliníkové s integrovanými dveřmi a součinitel prostupu tepla celého prvku bude  $U_D = 1,7 \text{ W/m}^2\text{K}$ .

### Malby a nátěry

Na štukové omítce a na sádkartonovém podhledu bude nastříkaná bílá interiérová barva vodou ředitelná. Fasáda bude opatřena probarvenou omítkou. Ocelové, plechové a dřevěné konstrukce vystavené působení vzduchu budou opatřeny 2x základním a 2x syntetickým nátěrem.

### Klempířské výrobky

Vnější oplechování parapetů bude provedeno z eloxovaného hliníku (součást dodávky oken).

### Komín

V objektu se nenachází žádné komínové těleso.

### Hromosvod

Hromosvod je stávající a je proveden dle platných ČSN.

### Odvětrání

Prostory jsou osvětleny a odvětrány přirozeně okny. Veškeré nepřímě větrané prostory budou odvětrány PVC potrubím DN 110 vyvedeným na fasádu objektu. Odvětrání budou zajišťovat el. ventilátory s kapacitou 100 m<sup>3</sup>/hod – WC, úklid a předsínky WC.

### **5. Tepelně technické vlastnosti stavebních konstrukcí a výplní otvorů**

Nosnou obvodovou konstrukcí budovy tvoří stěny tl. 300 mm ze škvárobetonových tvárnic. Obvodové stěny jsou již částečně zatepleny polystyrénovými deskami tl. 60 mm, stěny, které jsou nezatepleny, budou dodatečně zatepleny VKZS s tepelnou izolací EPS 70 F NEO tl. 140 mm. Střecha bude zateplena tepelnou izolací z minerálních vláken tl. 2x140 mm = 280 mm. Okna budou plastová dvoukřídlá se součinitelem prostupu tepla  $U_W = 0,9 \text{ W/m}^2\text{K}$ . Dveře budou plastové plné s výplní PUR deskou,  $U_D = 1,2 \text{ W/m}^2\text{K}$ . Vjezdové vrata budou provedeny hliníkové s integrovanými dveřmi a součinitel prostupu tepla celého prvku bude  $U_D = 1,7 \text{ W/m}^2\text{K}$ .

### **6. Způsob založení objektu s ohledem na výsledky inženýrskogeologického průzkumu**

Netýká se této PD.

### **7. Vliv objektu a jeho užívání životního prostředí a řešení případných negativních účinků –**

objekt ani jeho užívání nemá žádný negativní vliv k životnímu prostředí, jedná se o stavbu určenou k užívání Policií ČR jako oděvní výdejna.

### **8. Dopravní řešení -**

Stávající.

### **9. Ochrana objektu před škodlivými vlivy vnějšího prostředí**

Stávající.

### **10. Dodržení obecných požadavků na výstavbu**

Stavba bude prováděna dle OTP, PBŘS a dalších platných norem.

### **11. Zateplení svislých obvodových stěn**

#### 11.1. Úvod

Obvodové stěny jsou již částečně zatepleny polystyrénovými deskami tl. 60 mm, stěny, které jsou nezatepleny, budou dodatečně zatepleny VKZS s tepelnou izolací EPS 70 F NEO tl. 140 mm. Obvodový plášť budovy bude zateplen kontaktním zateplovacím systémem z fasádních desek z EPS NEO – šedý polystyren.



Fasádní zateplovací systém z polystyrénových desek je určen ke kontaktnímu zateplování vnější strany obvodových stěn budov. Systém je tvořen tepelnou izolací z desek z pěnového samozhášivého, stabilizovaného polystyrenu EPS NEO. Tepelný izolant je k podkladu lepen a následně kotven talířovými hmoždinkami. Na tepelném izolantu je ze stěrkové hmoty a skleněné tkaniny vytvořena výztužná vrstva, na kterou je aplikována finální povrchová úprava (probarvená silikonová omítka – tl. zrna 1,5 mm).

V závislosti na tepelně - technických požadavcích, výpočtu a požadavcích ČSN 73 0540-2 *Tepelná ochrana budov* byla navržena tloušťka tepelné izolace 140 mm a tl. 30 mm izolace ostění a nadpraží. Zateplení obvodového pláště budovy bude provedeno až k terénu. Povrchová úprava soklu bude tvořena marmolitovou omítkou.

## **11.2. Architektonické řešení stavby**

Důvodem zateplení objektu je zvýšení tepelného odporu na hodnotu, vyžadovanou ČSN 73 0540-2:2011. Vedlejším, i když také důležitým efektem bude celkové zlepšení vzhledu stávajícího objektu. VKZS bude založen od úrovně stávajícího příehlého terénu, kde bude do v. 0,5 m použita tepelná izolace EPS 100 S se zvýšenou odolností proti vodě a povrchovou úpravou marmolitovou granulátovou omítkou. Nad pruhem š.0,5 m z EPS100 S bude proveden požární pás VKZS s tepelnou izolací z minerálních vláken tl. 140 mm š. 1,0 m.

**Svislé konstrukce 1-2.NP** - desky z EPS NEO tl. 140 mm, ostění a nadpraží otvorů -- desky z EPS NEO tl. 30 mm – šedý polystyren. Součinitel tepelné vodivosti 0,032 W/mK.

**Založení v úrovni terénu š. 0,5 m** - desky z EPS 100 S tl. 140 mm. Součinitel tepelné vodivosti 0,036 W/mK.

**Požární pás š. 1,0 m** -- desky z minerálních vláken tl. 140 mm. Součinitel tepelné vodivosti 0,036 W/mK.

## **11.3. Technické řešení stavby (zateplení obvodového pláště budovy)**

### ***11.3.1. Zateplovací systém***

Bude použit zateplovací systém z tepelné izolace z desek z EPS NEO. Tloušťka tepelné izolace bude 140 mm (svislé konstrukce), 30 mm (ostění a nadpraží otvorů).

Tepelná izolace z EPS NEO bude na podklad lepena lepicí hmotou – flexibilním lepidlem. Fasáda bude očištěna tlakovou vodou. Tepelná izolace bude opatřena výztužnou vrstvou z lepicí hmoty s výztužnou tkaninou. Výztužná vrstva bude opatřena penetračním nátěrem, na který bude natažena silikonová zatíraná omítka.

Před zahájením zateplovacích prací bude provedeno měření místní rovinnosti, kde nesmí dojít k větší odchylce na 2,0 m dlouhé lati více jak 10 mm na podkladu. Rovinnost zateplovacího systému bude vykazovat max. odchylku na 2,0 m dlouhé lati tl. zrna + 2,0 mm.

O měření těchto rovinností se budou provádět pravidelné zápisy do stavebního deníku.

### ***11.3.2. Tepelná izolace***

Budou použity fasádní desky z EPS NEO. Pro plochy bude použit izolant tl. 140 mm, pro zateplení ostění a nadpraží oken a dveří izolant tl. 30 mm. Dále budou použity desky EPS 100 S tl. 140 mm a desky z minerálních vláken tl. 140 mm.

## **11.4. Montáž fasádního systému**

### ***11.4.1. Lešení***

Před zahájením prací bude postaveno ocelové lešení, které bude vybaveno ochranou sítí, okopovými lištami, podlázkami, žebříky. Výstavbu a zajištění lešení bude provádět pouze

oprávněná firma. Lešení bude opatřeno zábradlím ve v. 1,1 m, zamezující pádu osob. Lešení bude postaveno s odstupem 50 cm od fasády objektu. Toto opatření je provedeno skrz přístup k celé ploše zateplovacího objektu. Ukotvení lešení bude prováděno do plochy fasády šrouby 12 mm s oky do hmoždinek 14 mm běžně po 8 m, při krajích lešení a v místech podlážek s průlezem po 4 m ocelovými kotvami. Po odstranění lešení budou otvory po kotvení opatřeny záslepkami z polystyrenu. Jedná se o kruhové polystyrénové záslepky vyřezané ze zbylých polystyrénových desek. Záslepky budou velikosti průměru kotev, budou zasazeny do otvorů po kotvách. Tyto záslepky budou zatřeny fasádní omítkou a opatřeny fasádní barvou daného odstínu. Na lešení bude provedeno zavětrování zavětrovacími diagonály. Jsou to trubky, opatřené z jedné strany spojkou, délky od 2800 do 3600 mm. Diagonála se na jedné straně zaklesne do svislého rámu a na druhé upevní spojkou. Přenáší tlakové a tahové síly a zaručuje svislost a kolmost konstrukce lešení. Úhlopříčné ztužení se provádí v každém pátém poli. Podlaha na lešení bude provedena z dřevěných, alt. z ocelových pozinkovaných podlážek. Přístup na lešení do jednotlivých pater bude zajištěn po ocelových, alt. hliníkových žebřících. Žebříky nikdy nesmí být pokládány nad sebe. Otvory v místě žebříků budou chráněny dřevěnými, alt. hliníkovými poklopy, tak aby bylo zamezeno pádu osob.

#### **11.4.2. Pracovní postup**

##### **11.4.2.1. Příprava podkladu**

Podklad bude před montáží fasádního systému očištěn tlakovou vodou. Navětralé (odfouklé) části omítek budou odstraněny a doházeny vápenocementovou omítkou.

Fasáda bude omyta tlakovou vodou. Fasáda se pak nechá zcela vyschnout.

Dále se zbaví fasáda prašnosti a bude dokonale napenetrována, tak aby se zcela vyloučila prašnost.

Povrch fasády musí vykazovat nerovnost nejvíce 10 mm na dvoumetrové lati. V opačném případě je nutné dále povrch vyrovnat vápenocementovou omítkou.

Z fasády budou odstraněny všechny cedule, světla, bleskosvody, dešťové svody.

Výplně otvorů je nutné chránit proti poškození, např. zakrytím například PE fólií, nebo jiným vhodným způsobem. Konstrukce, které budou procházet zateplováním, například zábradlí je nutné chránit těsnicí páskou.

Kotevní prvky bleskosvodů a okapů je nutné prodloužit tak, aby po dokončení fasádního systému byly osazeny v souladu s platnými předpisy. Při demontáži okapů musí být po dobu provádění fasádního systému zajištěn odtok vody ze střechy tak, aby nedošlo ke vzniku škod (zajistí prováděcí firma). Oplechování stávajících parapetů je nutné demontovat. Nové oplechování parapetů bude provedeno tak, aby nedocházelo k zatékání vody do zateplovacího systému. Nové venkovní parapety budou provedeny systémové hliníkové s plastovými koncovkami.

##### **11.4.2.2. Montáž zakládací lišty**

Zakládací lišta bude osazena 30 mm nad úroveň přiléhajícího terénu. Lišta bude použita U14/1,0/200, bude opatřena okapnicí. Šířka lišty odpovídá šířce tepelného izolantu. Lišta se bude kotvit natloukacími hmoždinkami 6 x 55 mm po 300 mm. U nerovných podkladů, se v místech hmoždinek soklová lišta podloží vymezovací podložkou tak, aby bylo dosaženo přímého čela zakládací lišty. Jednotlivé díly soklové lišty se spojí soklovou spojkou, mezi jednotlivými díly bude ponechána mezera 2 mm – dilatační spára. Na nárožích bude lišta upravena vyříznutím klínu a následným ohnutím na 90°.

##### **11.4.2.3. Lepení tepelné izolace**

Desky tepelné izolace budou lepeny flexibilním lepidlem. Na desky z pěnového polystyrenu, na desky z extrudovaného pěnového polystyrenu se nanáší po obvodu a v ploše desky 3 terče velikosti dlaně tak, aby bylo pokryto nejméně 40 % plochy desky. Tloušťka lepící hmoty je cca 20-30 mm.

Desky se lepí na sráz bez mezer. Důležité je dbát na to, aby do spár nevnikla lepící hmota. Kotvení desek musí být bezpodmínečně s místech lepidla.

Desky tepelné izolace se budou pokládat od spodu, přičemž delší řada se bude vždy klást na vazbu.

Nejmenší přeložení desky bude dodrženo 400 mm. Převázání jednotlivých desek je nutno dodržet i při řešení nároží budovy. Desky se položí s větším přesahem přes roh a až po upevnění další desky se zaříznou.

V místě výplní otvorů musí být desky upevněny tak, aby spáry mezi jednotlivými deskami nekončily v rohu okna. Desky se upevní s dostatečným přesahem a až po provedení tepelné izolace ostění se zaříznou a obrousí.

#### 11.4.2.4. Montáž kotevních hmoždinek

Po zatvrdnutí lepicí malty min. 48 hod se provede kotvení fasádního systému talířovými hmoždinkami 60/8 délky 200 mm s ocelovým trnem (zateplení izolantem tl. 140 mm) a izolačním víčkem.

Hmoždinky budou umístěny po obvodu desky. Při kotvení je nutné dodržet kotevní hloubku 60 mm. Do kotevní hloubky nelze započítat tloušťku starých omítek. Hloubka vrtání bude o 10 mm větší než kotevní hloubka, aby hmoždinky byly dostatečně zatlačeny do otvoru.

Pro kotvení hmoždinek bylo nutno rozlišit plochu stěny a rohy. V rozích je výrazně vyšší namáhání sáním větru a tudíž je zde nutné použít větší množství hmoždinek. Ploše bude použito 6ks/m<sup>2</sup> a v rozích 8 ks/m<sup>2</sup>. Dle ČSN 73 0035 je nároží oblast definována jako 1/8 užší strany budovy, přičemž nároží je široké nejméně 1 m, nejvýše 2,0 m.

#### 11.4.2.5. Výztužná vrstva a výztužná tkanina

Výztužná vrstva bude provedena na vnějším povrchu tepelné izolace a bude vytvořena z flexibilního lepidla a výztužné sklovláknité armovací tkaniny. Před vytvořením výztužné vrstvy bude provedena kontrola tepelné izolace. Na povrchu nesmí být žádné nerovnosti, které by mohly negativně ovlivnit vlastnosti dalších vrstev.

Místa spojů desek polystyrenu budou přebroušena. Výztužnou vrstvu je nutné provést nejpozději do 14 dnů po nalepení polystyrénových fasádních desek.

Na povrch tepelně izolačních desek se nanese zubovým hladítkem lepicí tmel v tloušťce 3 mm. Shora se rozvine předem nastříhaná výztužná tkanina, jednotlivé pruhy se natahují s přesahem min. 100 mm. Tkanina se zatlačí do měkké stěrky hladítkem a důkladně se uhladí.

Rohy budou vyztuženy nárožní lištou z plastu s připevněnou sítkou ze skelné tkaniny (roh s tkaninou 100 x 100). U rohů okenních a dveřních otvorů se vždy výztužná vrstva zesílí diagonálními obdélníky z výztužné tkaniny o rozměrech dle údajů certifikovaného systému.

#### 11.4.2.5. Ostatní práce

Ostatní práce spojené s provedením zateplení svislých obvodových stěn :

(pouze u nově zateplováných stěn – odkazy odpovídají označením na výkrese č. 4 - Pohledy)

- 1 – stávající hromosvod demontovat po zateplení provést nový
- 2 - stávající mříže odstranit, po zateplení provést nové
- 3 - demontovat stávající pletivo po zateplení provést nové mříže
- 4 - svislý okap demontovat, po zateplení provést nový TiZn DN 110
- 5 - stávající dřevěný podhled očistit a nově natřít - 2x nátěr
- 6 - stávající ventilační mřížku 100/250 mm posunout do nové úrovně VKZS

## **12. Výměna výplní otvorů**

### **12.1 Výměna oken**

Nová plastová okna budou opatřena 6-tikomorovým profilem rámu i křídla. Profily budou zaskleny izolačním trojsklem 4-16-4-16-4 mm s pokovenou vrstvou. Izolační sklo je sestaveno z tabulí plochého skla o tloušťce 4 mm se vzduchotěsně uzavřenou 16 mm dutinou mezi skly. Ohýbaný kompozit plastu a nerez, který tvoří distanční profil je naplněn vysoušecím prostředkem, který zabraňuje kondenzaci vodních par v meziskelní dutině.

Součinitel prostupu tepla celého okna bude 0,9 W/m<sup>2</sup>.K. Požadované hodnoty budou doloženy atestem, který bude nedílnou součástí podkladů k výběrovému řízení. Ke všem typům oken

použitých na této akci investor požaduje doložit autorizovaným statikem schválený systém kotvení výrobce daného systému plastových profilů. Tento systém kotvení bude sloužit odbornému dozoru investora při kontrole prováděných prací na místě stavby. Zvuková neprůzračnost nových plastových oken bude min. 32,4 dB. Je požadováno užití trojskel s tzv. "teplým," okrajem, tedy s distančním rámečkem z nerez.

Prováděcí firma bude dále držitelem certifikátu systému managementu jakosti dle EN ISO 9001 na výrobu a montáž plastových oken. Montáž nových plastových oken bude prováděna dle platných ČSN.

Rámy oken budou plastové v bílé barvě, s vnitřní výztuží pevného rámu s profilem min. tl. 1,5 mm, okna budou vybavena čtyřmi polohami kliky s možností mikroventilace. Kování a mechanické části oken budou s protikorozním provedením. Kování a mechanické části oken budou provedeny se stříbrným pokovením, dále budou provedeny v nerezovém provedení. Viditelné části kování budou opatřeny plastovými krytkami v bílé barvě. Kliky oken budou provedeny kovové s plastovou úpravou povrchů.

Při odborné demontáži stávajících výplní otvorů je nutné dbát na hrubé nepoškození okenních ostění a nadpraží (zdíva a omítek). Začištění vnitřních částí narušených omítek, ostění a nadpraží bude provedeno např. vápenosádrovou nebo štukovou omítkou, tato omítka bude opatřena dvouvrstevným vodouředitelným nátěrem v bílé barvě. Venkovní začištění bude součástí zateplení objektu.

Pro styk zateplovacího systému a nových výplní otvorů bude použita APU páska.

Venkovní parapety budou provedeny z eloxovaného hliníku s plastovými krytkami. Parapety budou zapsušeny 20 mm do ostění. Vnitřní parapety budou provedeny z laminované dřevotřísky s plastovými krytkami. Parapety budou zapsušeny 20 mm do ostění.

### 12.2 Výměna dveří

Nové plastové dveře budou opatřeny 6-tikomorovým profilem rámu. Dveře budou plné s výplní z PUR desky.

Součinitel prostupu tepla dveří bude 1,2 W/m<sup>2</sup>.K. Požadované hodnoty budou doloženy atestem, který bude nedílnou součástí podkladů k výběrovému řízení. Ke všem typům dveří použitých na této akci investor požaduje doložit autorizovaným statikem schválený systém kotvení výrobce daného systému plastových profilů. Tento systém kotvení bude sloužit odbornému dozoru investora při kontrole prováděných prací na místě stavby. Zvuková neprůzračnost nových plastových dveří bude min. 32,4 dB. Prováděcí firma bude dále držitelem certifikátu systému managementu jakosti dle EN ISO 9001 na výrobu a montáž plastových oken. Montáž nových plastových oken bude prováděna dle platných ČSN.

Rámy dveří budou plastové v bílé barvě, s vnitřní výztuží pevného rámu s profilem min. tl. 1,5 mm. Kování a mechanické části dveří budou s protikorozním provedením. Kování a mechanické části dveří budou provedeny se stříbrným pokovením, dále budou provedeny v nerezovém provedení. Viditelné části kování budou opatřeny plastovými krytkami v bílé barvě. Kliky dveří budou provedeny kovové s plastovou úpravou povrchů. Bude provedena klika-koule, kde se do dveří osadí el. vrátný, ovládaný z kanceláře.

### 12.3 Výměna vrat

Budou osazeny dvoukřídlé vrata, které budou hliníkové zateplené PUR deskou. Součinitel prostupu tepla vrat bude 1,7 W/m<sup>2</sup>.K. Požadované hodnoty budou doloženy atestem, který bude nedílnou součástí podkladů k výběrovému řízení. Ke všem typům vrat použitých na této akci investor požaduje doložit autorizovaným statikem schválený systém kotvení výrobce daného systému hliníkových profilů.

Do vrat budou integrovány jednokřídlé dveře 900/2000 mm -- požadavek PBŘS.

**Pozn.: Před započatím prací budou všechny výplně otvorů vyměřeny do přesných rozměrů.**

### **13. Zateplení střechy (mezistřešní prostor)**

Mezistřešní prostor bude zateplen tepelnou izolací z minerálních vláken celkové tloušťky 280 mm. Tepelná izolace bude kladena v rolích ve dvou vrstvách (tloušťky 140+140 mm).

V první řadě dojde k vyklizení celého půdního prostoru – stávající tepelná izolace z minerálních vláken tl. 50 mm bude ponechána. Na ni bude položena tepelná izolace z minerálních vláken tloušťky 140 mm. Kolmo na ni bude položena druhá vrstva izolace z minerálních vláken tloušťky 140 mm (tak, aby byly překryty všechny spáry), dále na tuto skladbu bude položena Pe fólie. Celková tloušťka nové tepelné izolace z desek z minerálních vláken bude 280 mm. Zateplení bude přetaženo 500 mm na štítovou stěnu. Kotvení této tepelné izolace z desek z minerálních vláken, která bude přetažena na stávající stěny, bude provedeno talířovými hmoždinkami do stávajícího zdiva (zabránění tepelných mostů).



**REKAPITULACE STAVBY**

Kód: 00  
Stavba: Dolní Rychnov, Dobrovského 1935 - Oděvní výdejna

KSO:  
Místo: Dolní Rychnov, Dobrovského 1935

CC-CZ:  
Datum: 27. 7. 2019

Zadavatel:  
Policie ČR, krajské ředitelství policie KVK

IČ:  
DIČ:

Uchazeč:  
IZOWEN a.s., Masarykovo náměstí 202, Litvínov, 43601

IČ: 14891115  
DIČ: CZ14891115

IČ:  
DIČ:

IČ:  
DIČ:



Poznámka:

Cena bez DPH			2 846 551,41
DPH základní	Sazba daně	Základ daně	Výše daně
snížená	21,00%	2 846 551,41	597 565,80
	15,00%	0,00	0,00
Cena s DPH v CZK			3 443 117,21

Projektant

Zpracovatel

Datum a podpis:

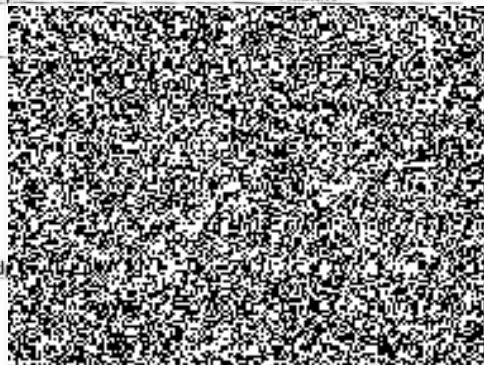
Razítko

Datum a podpis:

Razítko

Objednavatel

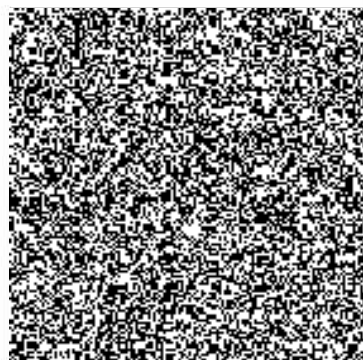
Uchazeč



Datum a podpis:

Razítko

Datum a podpis:



## REKAPITULACE OBJEKTŮ STAVBY A SOUPISŮ PRACÍ

Kód: 00

**Stavba:** Dolní Rychnov, Dobrovského 1935 - Oděvní výdejna

Místo: Dolní Rychnov, Dobrovského 1935

Datum: 27. 7. 2019

Zadavatel: Policie ČR, krajské ředitelství policie KVK

Projektant:

Uchazeč: IZOWEN a.s., Masarykovo náměstí 292, Litvínov, 43601

Zpracovatel:



Kód	Popis	Cena bez DPH [CZK]	Cena s DPH [CZK]
<b>Náklady z rozpočtů</b>		<b>2 845 551,41</b>	<b>3 443 117,20</b>
00	VRN	70 000,00	84 700,00
01	Stavební část	1 825 718,45	2 209 119,32
02	ZTI	354 758,44	429 257,71
03	Elektroinstalace	595 074,52	720 040,17
04	Vybavení	0,00	0,00

