

SMLOUVA O DÍLO

číslo: 20/2 1367

číslo objednatele: 22/2019

uzavřená podle ust. § 2586 a násl. zákona č. 89/2012 Sb., občanský zákoník

Smluvní strany:

Zhotovitel:

ELEKTRO MOSEV spol.s r.o.
se sídlem Vážní ul. - Skladištní oblast, 500 03 Hradec Králové
zapsaná v obchodním rejstříku vedeném u Krajského soudu
v Hradci Králové v oddílu C, vložce 749

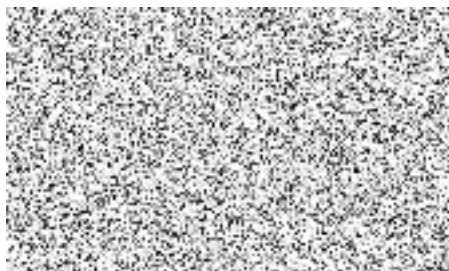
IČ 42228573

DIČ CZ42228573

Zastoupená: p. Ladislav Benák - jednatel společnosti

Ve věci smlouvy oprávněn jednat:

Ve věci předání díla oprávněn jednat:



Za provádění prací odpovídá:

(dále jen „zhotovitel“)

Objednatel:

Bytové podnik města Železný Brod
Příčná 350, 468 22 Železný Brod

IČ: 64669033

DIČ:

Zastoupená: p. Miloš Havlík

Ve věci smlouvy oprávněn jednat: p. Miloš Havlík

Ve věci předání díla oprávněn jednat: p. Miloš Havlík

Ve věci realizace díla oprávněn jednat: p. Miloš Havlík,

(dále jen „objednatel“)

1. PŘEDMĚT SMLOUVY

- 1.1. Zhotovitel se zavazuje provést na svůj náklad a nebezpečí pro Objednatele dílo spočívající blíže uvedené v čl. 1.2 této smlouvy a Objednatel se zavazuje dílo převzít a zaplatit sjednanou cenu.
- 1.2. Předmět díla je **demontáž, dodávka a montáž nového akce: Jiráskovo nábr. č.p. 712, Železný Brod,**
Bližší specifikace díla je uvedena v Příloze č.1 této smlouvy.
- 1.3. Součástí díla je zajištění předepsaných zkoušek výtahu, předání dokumentace k výtahu dle ČSN EN, ES Prohlášení shody a zápis inspektora Autorizované osoby, atesty, záruční listy, záruční podmínky a příslušné návody. Některé části dokumentace budou předány v elektronické podobě.
- 1.4. Zhotovitel se zavazuje provést dílo s odbornou péčí, v souladu s platnou legislativou a v rozsahu a kvalitě podle této smlouvy.
- 1.5. Zhotovitel se zavazuje opatřit vše, co je k zapotřebí k provedení díla podle této smlouvy.
- 1.6. Objednatel se zavazuje, že převezme a uhradí veškeré materiály a výrobky, které jsou Zhotovitelem zajištěny k termínům plnění, pokud zhotovitel nebude mít možnost tyto materiály a výrobky zabudovat pro okolnosti na straně objednatel.

2. CENA

- 2.1. Objednatel se zavazuje zaplatit zhotoviteli za dílo celkovou cenu, a to:

Cena dodávky a montáže bez DPH:	1 122 000,00 Kč
DPH 15%	168 300,00 Kč
Cena celkem včetně DPH	1 290 300,00 Kč

DPH bude fakturováno dle obecně závazných předpisů platných v době fakturace

Objednatel prohlašuje, že zařízení podle předmětu plnění bude **dodáno a namontováno** do nemovitosti – stavby, která splňuje klasifikaci podle Zákona 235/2004Sb:

§48 - Sazby daně u bytové výstavby nebo § 48a - Sazby daně u staveb pro sociální bydlení.

Objednatel prohlašuje, že **není registrován jako plátce** Daně z přidané hodnoty (DPH) a tudíž se na obě smluvní strany nevztahuje ustanovení §92a Zákona o DPH – Přenesení daňové povinnosti mezi objednatel a zhotovitelem.

- 2.2. Cena díla je nejvýše přípustnou a může být měněna pouze v souvislosti se změnou daňových předpisů nebo bude-li objednatel požadovat provedení prací, které nejsou součástí díla, tedy vícepráce nad rámec zadávací dokumentace.

3. PLACENÍ A FAKTURACE

- 3.1. Cena bude placena na základě faktur Zhotovitele následujícím způsobem:
První dílčí faktura (záloha) ve výši: 40 % z ceny bez DPH po podpisu této smlouvy.
Dále bude fakturace probíhat podle skutečně provedených prací. Podkladem pro fakturaci bude odsouhlasený soupis provedených prací a dodávek.
Konečná faktura bude vystavena po protokolárním předání a převzetí díla. Podkladem pro fakturaci bude „Předávací protokol“ podepsaný zástupci smluvních stran.,
Splatnost faktur je dohodnuta na 30 kalendářních dnů po vystavení vyúčtování faktury.
- 3.2. Nebude-li mít faktura příslušné náležitosti řádného daňového dokladu, je objednatel oprávněn doklad vrátit a požadovat stanovení nové lhůty splatnosti ode dne doručení řádného daňového dokladu (faktury).
- 3.3 Fakturovaná částka bude zaplacená dnem připsání příslušné částky na účet zhotovitele
- 3.4 V případě prodlení objednatele se zaplacením kterékoliv z faktur, zavazuje se zaplatit Zhotoviteli smluvní pokutu ve výši 0,05% z neuhrazené částky za každý den prodlení až do zaplacení.

4. DOBA A MÍSTO PLNĚNÍ

- 4.1. Zhotovitel se zavazuje provést dílo uvedené v této smlouvě takto:
- | | |
|--|------------|
| 4.1.1. termín předání staveniště*: | 01.04.2020 |
| 4.1.2. termín expedice díla na místo instalace: | 01.04.2020 |
| 4.1.3. termín zahájení prací na místě instalace: | 01.04.2020 |
| 4.1.4. zhotovitel dokončí předmětné práce do: | 30.08.2020 |
- za předpokladu splnění povinnosti objednatele dohodnutých v této smlouvě a objednatel odsouhlasí a doručí tuto smlouvu zhotoviteli do : 22.11.2019
Zhotovitel prohlašuje, že výměna výtahů bude probíhat postupně tak, aby vždy jeden výtah byl v provozu.
- * Za staveniště se pro potřeby této smlouvy považuje místo, kam bude předmět díla umístěn, včetně příslušných dotčených stavebních částí budovy.
- V případě, že objednatel oznámí zhotoviteli odložení sjednaného termínu předání staveniště, sjednají smluvní strany pro předání staveniště nový termín. Ode dne, kdy dojde k předání staveniště, počne běžet lhůta pro provedení a předání díla.
- 4.2. V případě prodlení zhotovitele s dokončením díla bude zhotovitel povinen zaplatit objednateli smluvní pokutu, vyjma případů způsobených vyšší mocí.
Smluvní pokuta činí 0,05% z celkové ceny díla bez DPH za každý den prodlení, maximálně však 10% z celkové sjednané ceny díla bez DPH.
- 4.3. V případě odstoupení objednatele od této smlouvy z důvodů, které nebudou na straně zhotovitele, bude objednatel povinen zaplatit zhotoviteli odstupné ve výši 20% z celkové sjednané ceny díla bez DPH. Kromě toho bude povinen zaplatit zhotoviteli náhradu škody, která mu v důsledku odstoupení objednatele vznikla.
- 4.4. V případě prodlení objednatele se zaplacením faktur po dobu delší než 15 dnů bude zhotovitel oprávněn práce na díle přerušit až do doby zaplacení splatných faktur. V případě přerušeni prací bude po zaplacení dlužné částky mezi účastníky písemně sjednán nový termín dokončení díla.
- 4.5. Dílo bude namontováno a předáno na adrese: **Jiráskovo nábř. č.p. 712, Železný Brod.**

5. VLASTNICKÉ PRÁVO

- 5.1. Vlastnické právo k předmětu díla nabývá okamžikem jeho vzniku zhotovitel.
- 5.2. Objednatel nabývá vlastnické právo k předmětu díla dnem jeho převzetí podle této smlouvy. Současně také přechází ze zhotovitele na objednatele nebezpečí škody na díle.

6. PŘEDÁNÍ A PŘEVZETÍ DÍLA

- 6.1. Nejpozději poslední den doby plnění, vyzve zhotovitel objednatele k převzetí díla v místě plnění.
- 6.2. Objednatel je povinen převzít dílo, které bude obsahovat drobné vady a nedodělky, které nebudou představovat žádná bezpečnostní rizika a nebudou bránit řádnému užívání díla. Vždy však musí být provedeny všechny předepsané zkoušky a revize.
- 6.3. O předání a převzetí díla bude sepsán písemný zápis o předání a převzetí, ve kterém se uvedou případné drobné vady a nedodělky s termínem pro jejich odstranění. Zápis musí být podepsán oprávněnými zástupci obou smluvních stran a musí v něm být uvedeno datum předání a převzetí.
- 6.4. Dílo je podle této smlouvy splněno okamžikem podpisu zápisu o předání a převzetí
- 6.5. Současně s dílem budou předány i veškeré doklady podle čl. 1, bod 1.3.

7. PROVÁDĚNÍ DÍLA

- 7.1. Objednatel má právo kontrolovat průběh provádění díla a požadovat po Zhotoviteli prokázání skutečného stavu provádění díla, kdykoliv v průběhu trvání smlouvy. Výkon tohoto práva Objednatele nesmí být prováděn tak, aby znemožňoval či ztěžoval provádění díla.
- 7.2. Zhotovitel není vázán příkazy Objednatele ohledně způsobu provádění díla.
- 7.3. Objednatel je povinen poskytnout zhotoviteli součinnost nezbytnou pro provedení díla, především zajistit stavební připravenost nejpozději do: **viz. termín stavební připravenosti** v rozsahu, který je uveden v Příloze č.2 této smlouvy.
- 7.4. Objednatel zajistí, aby práce Zhotovitele, které tvoří předmět plnění této smlouvy, nebyly omezovány nebo narušovány činností třetích osob.
- 7.5. Objednatel je povinen předat řádně vyklizené místo montáže (staveniště) a připravené pro realizaci díla podle podmínek, které jsou uvedeny v Příloze č.2 této smlouvy, nejpozději do: **viz. termín stavební připravenosti**
O předání staveniště Zhotoviteli bude vyhotoven zápis, ve kterém bude uvedeno datum převzetí a předání staveniště, případně důvody nepřevzetí staveniště.
- 7.6. Objednatel poskytne pro pracovníky Zhotovitele:
 - 7.6.1 přípojné body elektro a vody pro provedení montáže
 - 7.6.2 funkční přívod elektro pro napojení předmětu díla ve strojovně nebo prostoru pro stroj, nejpozději do: **viz. termín stavební připravenosti**
 - 7.6.3 uzamykatelné prostory přiměřené velikosti pro uskladnění dodávky a materiálu pro realizaci předmětu díla, Zhotovitel na žádost Objednatele poskytne bližší informace o rozsahu potřebných prostor
 - 7.6.4 přístup k místu montáže (staveništi) po celou dobu termínu realizace díla
- 7.7. Zhotovitel je povinen vést o průběhu realizace díla montážní deník a pravidelně do něj zapisovat postup prací a ostatní záležitosti z realizace díla vyplývající. Kontrolní dny v rámci realizace díla budou prováděny na základě výzvy objednatele.

8. ZÁRUKA

- 8.1. Zhotovitel poskytuje na dílo záruku po dobu **72 měsíců** od předání díla, vyjma zařízení a komponentů na které jejich výrobce, resp. výhradní dodavatel, stanoví dobu jinou a které budou doloženy záručním listem výrobce, resp. výhradního dodavatele, minimálně však 36 měsíců ode dne předání díla Objednateli. Podmínkou poskytnutí záruky, v rozsahu uvedeném v tomto článku, je provádění servisních prací na díle Zhotovitelem, minimálně po dobu uvedené záruky.
- 8.2 Bližší podmínky upravující záruční podmínky, jsou uvedeny v Příloze č.3 této smlouvy.

9. VYŠŠÍ MOC

- 9.1. Při zásahu do plnění díla vyšší mocí, tj. neobvyklé okolnosti, které brání dočasně nebo i trvale plnění smlouvou stanovených povinností, které nastávají po nabytí platnosti smlouvy a které nemohly být objednatel ani zhotovitel předvídaný nebo odvráceny, se po jejím vyjasnění smluvní strany dohodnou a upraví smlouvu dodatkem k této smlouvě.

10. OSTATNÍ UJEDNÁNÍ

- 10.1 Smluvní strany sjednávají, že pohledávky Zhotovitele, které vzniknou na základě této smlouvy nesmějí být předmětem zápočtu.
- 10.2 Smluvní strany sjednávají, že pohledávky Zhotovitele z této smlouvy nesmějí být postoupeny třetí osobě.
- 10.3 Tato smlouva obsahuje ujednání o všech náležitostech, které strany měly a chtěly ve smlouvě sjednat a dospěly ke shodě ohledně všech náležitostí, které si strany stanovily jako předpoklad uzavření smlouvy.
- 10.4 Pro potřeby této smlouvy smluvní strany sjednávají, že písemnosti doručované druhé smluvní straně budou považovány za doručené v případě, že budou odeslány doporučeně poštou na adresu adresáta uvedenou v záhlaví této smlouvy, pokud účastník písemně neoznámí po podpisu této smlouvy jinou adresu pro doručování. Výše uvedeným způsobem odeslaná písemnost bude považována za doručenu pátým (5) dnem ode dne jejího odeslání a to i v případě, že si adresát písemnost nevyzvedne nebo se o doručení ani nedozví.
- 10.5 I. Uzavřený kontrakt resp. případné spory budou posuzovány dle českého práva.
II. Technický dozor nesmí provádět dodavatel (účastník) ani osoba s ním propojená. To neplatí, pokud technický dozor provádí sám zadavatel.
III. Doba realizace (všední den od 7,00 do 18,00)
IV. Přípojka elektřiny s měřením (po skytne zadavatel)
V. Zadavatel neposkytuje sociální zázemí (WC, šatna, apod.), avšak poskytne bezplatně místo pro umístění zařízení dodavatele
VI. Klíčové komponenty výtahu skladem na území ČR a dostupné do 24 hodin.

10.6 Platební podmínky – upřesnění

- Splatnost faktur je 30 kalendářních dnů od data jejich prokazatelného doručení objednateli. Objednatel poskytne zálohu maximálně do výše hodnoty technologie.
- Jednotlivé faktury budou splňovat veškeré náležitosti daňového dokladu ve smyslu zákona č.235/2004 Sb., o dani z přidané hodnoty, ve znění pozdějších předpisů. Nedílnou součástí faktury bude soupis skutečně provedených prací a dodávek odsouhlasený pověřenou osobou objednatele. V případě, že faktura nebude obsahovat náležitosti daňového dokladu, je objednatel oprávněn ji vrátit zhotoviteli na doplnění. V takovém případě začne plynout nová lhůta splatnosti doručením opravené faktury objednateli.
- Nedílnou součástí faktury musí být soupis Objednatelům potvrzených dodávek a provedených prací popř. dodací list. Bez tohoto je daňový doklad neplatný.
- V případě, že účetní doklady nebudou mít odpovídající náležitosti, je zadavatel oprávněn zaslat je ve lhůtě splatnosti zpět vybranému dodavateli k doplnění, aniž se tak dostane do prodlení se splatností; lhůta splatnosti počíná běžet znovu od opětovného zaslání náležitě doplněných či opravených dokladů.

10.7 Převzetí a předání místa dodávky o Zhotovitel je povinen předat objednateli předmět plnění ve stavu odpovídajícímu smlouvě a provede za tím účelem na své náklady všechny potřebné opravy

- nebo náhradní dodávky a výkony, pokud dílo vykazuje vady anebo bylo mezitím jakkoliv poškozeno, odcizeno nebo zničeno. Zhotovitel ohlásí neprodleně objednateli jakékoliv škody, ztráty a poškození a dohodne s ním termíny a způsob jejich likvidace a náhrady.
 - Objednatel je oprávněn převzít řádně provedené dílo i před sjednanou dobou plnění. Zhotovitel oznámí objednateli nejméně 3 pracovní dny předem, ke kterému dni bude dílo připraveno k předání. Oznámení se uskuteční e-mailem, faxem, dopisem nebo telefonicky.
 - Objednatel se dostaví k převzetí díla nejpozději do tří pracovních dnů ode dne doručení písemné nebo ode dne telefonické výzvy ze strany zhotovitele.
 - Všechny doklady, jimiž je zhotovitel povinen dokladovat řádné provedení díla předloží zhotovitel objednateli/zástupci objednatele nejpozději ke dni zahájení přejímky. Jde zejména o tyto doklady:
 - revizní zprávy,
 - certifikáty, prohlášení o shodě, ujištění o prohlášení o shodě ke komponentům na stavbu dodaným,
 - doklady o řádné likvidaci odpadu,
 - všechny předepsané doklady osvědčující řádné a kvalitní provedení díla, které dosud zhotovitel objednateli prokazatelně nepředal,
 - ostatní doklady požadované objednatelům v průběhu provádění díla
 - stavební deník
 - protokoly o provedení případných ostatních zkoušek.
- Tyto doklady budou v Zápisu o předání a převzetí díla taxativně vyjmenovány a přesně popsány (výrobce/dodavatel, předmět dokladu – čeho se týká, případné označení/čísla výkresů, datum vyhotovení dokladu). Všechny doklady budou předány objednateli minimálně ve dvou vyhotoveních.

10.8 Záruky a smluvní pokuty

- Na provedené dílo poskytuje zhotovitel záruku po dobu 6 let
- Záruční doba počíná běžet dnem kompletního předání díla (= dnem podpisu Zápisu o odstranění případných vad a nedodělků ze Zápisu o předání a převzetí díla oběma smluvními stranami). V záruční době je zhotovitel povinen odstranit veškeré vady bezplatně a bez zbytečného odkladu.
- V případě uplatnění nároku na odstranění vady díla v záruční době nastoupí zhotovitel na

odstraňování vady díla nejdéle do 7 kalendářních dnů, nebrání-li vada běžnému užívání díla (při havarijním stavu nejdéle do 1 dne) po doručení reklamačního dopisu)

- e-mailu/po telefonické či faxové výzvě, pokud se s objednatelem nedohodne jinak či objednatel nestanoví v oznámení vady k jejímu odstranění jinou přiměřenou lhůtu.
- Zhotovitel se zavazuje odstranit vady na své náklady tak, aby objednateli nevznikly žádné vícenáklady. V opačném případě tyto náklady hradí zhotovitel.
- O odstranění vady díla uplatněné v záruční době musí být smluvními stranami sepsán Zápis o odstranění vad díla. Pokud tento zápis nebude podepsán oběma smluvními stranami, reklamace nebude uznána za vyřízenou.
- Pokud zhotovitel neodstraní vadu díla řádně objednatelem uplatněnou v záruční době v termínu stanoveném ve smlouvě, uhradí pokutu ve výši 1.000,- Kč za každou vadu a za každý den prodlení.
- Smluvní pokuta za nedodržení závazku (maximální lhůta plnění) ze strany zhotovitele činí 20.000,- Kč za každý započatý den prodlení, jak se obě smluvní strany dohodly. Obě smluvní strany se dále dohodly, že zhotovitel sníží závěrečnou fakturu o smluvní pokutu.
- Smluvní pokuta za nedodržení závazku – dokončení předmětu smlouvy (klíčové body – termíny pro dokončení jednotlivých dílčích etap díla) ze strany zhotovitele činí 5.000,- Kč za každý započatý den prodlení, jak se obě smluvní strany dohodly. Obě smluvní strany se dále dohodly, že zhotovitel sníží závěrečnou fakturu o smluvní pokutu.
- Zhotovitel se zavazuje uhradit pokutu za neodstranění drobných vad a nedodělků
- Z předání a převzetí díla v termínu stanoveném v Zápisu o předání a převzetí díla, a to ve výši 1.000,- Kč za každý den prodlení.
- Zhotovitel se zavazuje uhradit pokutu za nedodržení lhůty pro nápravu při dodání chybných, nepravdivých či neúplných dokladů pro předání a převzetí díla požadovaných smlouvou, a to ve výši 1.000,- Kč za každý den prodlení.
- Zhotovitel vyklidí staveniště ve lhůtě do 1 týdne po dokončení díla. Po tomto termínu je zhotovitel oprávněn ponechat na staveništi pouze zařízení a materiál nutný k odstranění vad a nedodělků, zjištěných při předání a převzetí díla. V případě nevyklizení místa plnění do 1 týdne po protokolárním předání, má objednatel právo fakturovat zhotoviteli pokutu ve výši 1.000,- Kč za každý den, po který bude to místo užíváno neoprávněně.
- Při prodlení objednatele s úhradou oprávněných faktur bude objednateli účtováno 0,05 % z ceny předmětné faktury včetně DPH za každý den prodlení.

11. ZÁVĚREČNÁ USTANOVENÍ

- 11.1 Tato smlouva nabývá účinnosti dnem podpisu oběma smluvními stranami.
- 11.2 Tato smlouva může být měněna a doplňována pouze formou písemných dodatků podepsaných oběma smluvními stranami.
- 11.3 Práva a závazky smluvních stran, které nejsou upraveny touto smlouvou, se řídí občanským zákoníkem.
- 11.4 Tato smlouva je vyhotovena ve dvou originálech, z nichž každá ze smluvních stran obdrží jeden.
- 11.5 Pokud oddělitelné ustanovení této smlouvy je nebo se stane neplatným, či nevynutitelným, nemá to vliv na platnost zbývajících ustanovení této smlouvy. V takovém případě se strany této smlouvy zavazují uzavřít, do 10 pracovních dnů od výzvy druhé ze stran této smlouvy, dodatek k této smlouvě, nahrazující oddělitelné ustanovení této smlouvy, které je neplatné či nevynutitelné, platným a vynutitelným ustanovením odpovídající hospodářskému účelu takto nahrazovaného ustanovení.

Účastníci prohlašují, že si tuto smlouvu před jejím podpisem přečetli. Potvrzují proto, že tato smlouva odpovídá jejich ujednání a že byla sepsána svobodně, vážně a srozumitelně, na důkaz čehož připojují své podpisy.

Přílohy:

č.: 1 Cenová nabídka - Technická specifikace díla

č.: 2 Podmínky stavební připravenosti

č.: 3 Záruční podmínky

č.: 4 Rozhodnutí rady města

v _____ dne:

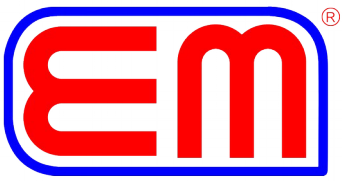
v Hradci Králové, dne: 10.10.2019

objednatel:

zhotovitel:

.....
Miloš Havlík

.....
Ladislav Benák, jednatel společnosti



oddíl F. popis technického řešení, technické parametry

Technická data výtahu:

Typ/druh výtahu:	MOTi (A10)
Nosnost:	1000 kg / 12 osob
Dopravní rychlost:	1 m/s
Počet stanic/nástupišť:	13 / 13
Zdvih:	cca 33 m
Pohon:	elektromechanický lanový + frekvenční měnič - bezpřevodový
energetická náročnost:	A
monitoring:	ANO (vzdálený 24 hod. monitoring)
bateriový dojezd:	ANO

Kabina

Šířka/hloubka/výška:	1100 / 2150 (2050 vnitřní prostor kabiny, bez prahu dveří) mm /2150 mm
Průchozí:	ne
Provedení:	oceloplechová lamelová, práškový nástřik v odstínu RAL (Komaxit)
Podlaha:	altro (protiskluzová podlahová krytina) nebo penízková guma [®]
Osvětlení:	úsporné LED, zapuštěné
Ovladače:	antivandal v nerezové lamele, klíček "úklid"
Ostatní:	zrcadlo, popř. madlo, bezdrátové komunikační zařízení GSM

Kabinové dveře

Druh / typ:	automatické teleskopické
Světlá šířka/výška:	900 / 2000 mm
Provedení :	práškový nástřik v odstínu RAL (Komaxit)

Šachetní dveře

Druh / typ:	ruční, popřípadě automatické teleskopické
Světlá šířka/výška:	900 / 2000 mm
Provedení :	práškový nástřik v odstínu RAL (Komaxit)

Řízení

Druh:	mikroprocesorové, příprava pro kooperaci s vedlejším výtahem a propojení do DUPLEXu - sběrné směrem dolů
-------	--

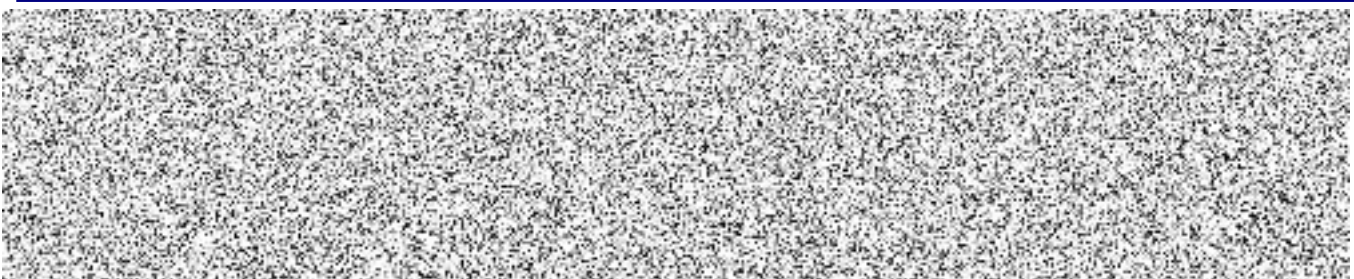
Blokace: El. rozvaděč české výroby,
otevřený systém, NEBLOKOVÁNÝ, NEKODOVANÝ

Ovladač ve stanicích:	provedení nerez broušený antivandalní, tlačítko volby,
Ovladač v kabině:	tlačítko volby, tlačítko otevření dveří, alarm, obousměrné dorozumívací zařízení, indikace přetížení, nouzové osvětlení, polohová signalizace

Šachta

Šířka / hloubka:	stávající
Strojovna – umístění:	nad šachtou – stávající

Jiné doplňky : žebřík do prohlubně, hlavní vypínač, osvětlení výtahové šachty,

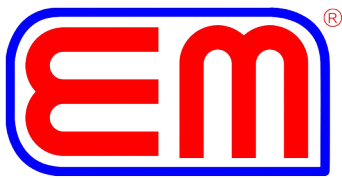


PŘÍLOHA Č.2 smlouvy

Stavební připravenost pro realizaci díla

reko

- 1 Výtahová šachta, původní
- 2 Strojovna výtahu, původní.
- 3 Osvětlení strojovny, původní.
- 4 Osvětlení šachty, původní.
- 5 Přívod elektro pro výtah, původní.
- 6 Odvětrání výtahové šachty, původní.
- 7 Odvětrání strojovny výtahu mimo prostor budovy.
- 8 V prostoru výtahové šachty a strojovny výtahu nesmí být žádné cizí zařízení, které nemá přímou souvislost s provozem výtahu (cizí vedení, trubky, topení, odpady, elektro zařízení apod.).
- 9 Zajistit prostory pro uskladnění dodávky výtahu, v blízkosti výtahové šachty, s dveřmi a s možností uzamknutí těchto prostor. Prostory budou upřesněny po vzájemné domluvě a dle možností stavby.
- 10 Pro demontované staré části vyhradit místo pro umístění kontejneru nebo složení těchto dílů.
- 11 Zajistit přípojné body elektro a vody pro provádění montážních prací.
- 12 **6 dní před požadovaným termínem dokončení předmětných prací (podmínky pro úspěšné vykonání závěrečných zkoušek a revizí)**
 - a) Pravidelnou periodickou revizi elektro stávajícího přívodu pro výtah.
 - b) Trvalé osvětlení nástupišť – stanic výtahu, intenzita 50 lx.



ELEKTRO MOSEV

VÝTAHY • ELEKTROINSTALACE • OCELOVÉ
KONSTRUKCE

ISO 9001:2008
ISO 14001:2004
ISO 18001:2007

Záruční podmínky výrobku – výtahu.

- Provozovatel / majitel výtahu je povinen dodržovat povinnosti vyplývající z Návodu k obsluze, z normy ČSN 274002, ČSN 274007 a Vyhlášky Českého úřadu bezpečnosti práce a Českého báňského úřadu č. 19/1979 Sb.
- Provozovatel / majitel výtahu je povinen uzavřít, před spuštěním výtahu do provozu, servisní smlouvu se servisní firmou s firemní autorizací podle ČSN 274002 a to za účelem naplnění prevenční povinnosti dle §2925 Občanského zákoníka a §101 Zákoníka práce.
- Provozovatel / majitel výtahu je povinen zajistit provoz výtahu pouze k účelu a v prostředí, pro které byl konstruován a musí být udržován v dobrém provozním stavu v souladu s Návodem k použití.
Provádění servisní činnosti podle Návodu k obsluze musí být prováděno pouze servisní firmou s firemní autorizací (ČSN 274002), která je za provádění prací odpovědná.
- Provozovatel / majitel výtahu je povinen zajistit a provozovat obousměrnou komunikaci z kabiny výtahu pro přivolání pomoci v případě nouze, včetně napojení této komunikace na non-stop dispečink provozující službu vyproštění osob v nouzi dle příslušných ČSN.
- Všechny podstatné změny výtahu, výměny a opravy bezpečnostních komponent, opravy, zásahy do nosných částí konstrukce výtahu a úpravy elektroinstalace musí být prokazatelně odsouhlaseny výrobcem výtahu.
- Veškeré servisní práce, poruchy, prohlídky a zkoušky výtahu musí být vedeny výlučně v Knize provozních prohlídek, Knize odborných prohlídek a Knize výtahu.
Provozovatel / majitel výtahu je povinen zajistit a řádně udržovat odpovídající technickou dokumentaci.
- Vyskytnou-li se závady na zařízení, které bylo provozovatelem, majitelem nebo jinou organizací spuštěno do provozu, bez naplnění výše uvedených povinností nebo v případě řádného neplnění všech povinností provozovatele / majitele výtahu vyplývajících z Návodu k obsluze, budou tyto závady odstraněny výrobcem výtahu za úhradu.
Poskytnutá záruka na výtah v takovém případě zaniká nebo je krácena.
- Záruční doba výtahu a jednotlivých komponentů je dohodnuta a uvedena ve Smlouvě o dílo na dodávku a montáž tohoto výtahu, záruční listy jednotlivých komponentů jsou součástí předané dokumentace výtahu.



Záruka se nevztahuje na vady vzniklé v důsledku:

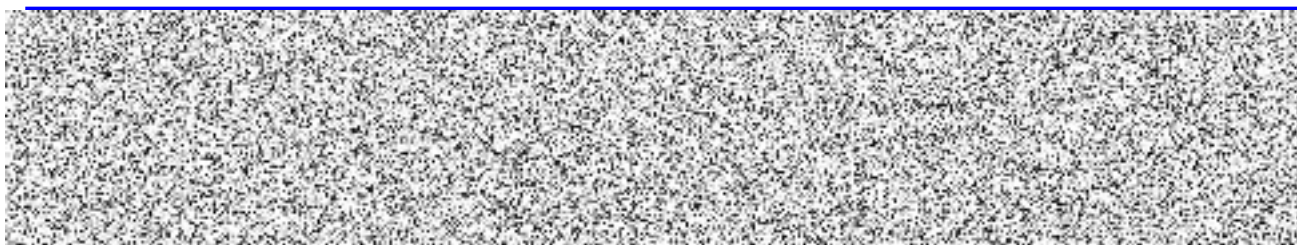
- nesprávné obsluhy výtahu v rozporu s Návodem k obsluze, ČSN 274002, ČSN 274007 a Vyhl. č. 19/1979 Sb. a dalších souvisejících norem, předpisů a nařízení
- provedení nepřípustného zásahu na výtahu v rozporu s ČSN 274002, ČSN 274007 a norem řady ČSN EN 81-20/50 a souvisejících, včetně zásahu, úprav a provádění servisní činnosti v rozporu s Návodem k obsluze výtahu (včetně provedené nebo prováděné činnosti servisní firmou bez firemní autorizace dle ČSN 274002)
- poškození vnějšími vlivy, zejména znečištěním, stykem s vodou nebo v důsledku přírodních či lokálních jevů (např. bouřky, přepětí v síti) nebo při použití nevhodných čisticích a konzervačních přípravků (viz. Návod k obsluze)
- použití provozních náplní a konzervačních prostředků, které nebyly schváleny výrobcem
- mechanického poškození způsobeného vandalizmem a jinou obdobnou činností
- užívání výtahu pro jiné účely než je určeno v dokumentaci výtahu
- běžného opotřebení, a to zejména dílů u kterých je jejich životnost závislá na počtu sepnutí, jízd nebo provozních cyklů nezávislých na běžném čase (např. silonové vyložení čelistí kabiny a dveří, drážky trakčního kotouče, lana, stykače, relé, světelné zdroje a baterie)
- nesprávného nebo neúplného vedení dokumentace k výtahu prokazující řádné provedení servisních činností podle Návodu k obsluze výtahu

ZNAČKOVÝ SERVIS výtahu s firemní autorizací zajistí po vyžádání:



mobil:

e-mail:





**14. schůze
Rady města
Železného Brodu,
konané dne 2.9.2019**

číslo 282/14R/2019

Výběrové řízení zakázky " Dodávka a montáž výtahů".

Rada města Železného Brodu

• **Souhlasí**

s provedeným výběrovým řízením na rekonstrukci a montáž výtahu v čp. 407 Vaněčkova ul. a v čp. 717 a čp. 712 na Jiráskově nábřeží v Železném Brodě. Jako nejvýhodnější nabídka podle kritérií byla určena nabídka fy. ELEKTRO MOSEV spol. s r.o., Vážní 1171, 500 03 Hradec Králové 3, IČ 63677521.



Za správnost: Josef Haas - Vedení města, 03.10.2019