



2. Pokud se po dobu účinnosti této smlouvy prodávající stane nespolehlivým plátcem ve smyslu § 109, odst. 3 zákona o DPH, smluvní strany se dohodly, že kupující uhradí DPH za zdanitelné plnění přímo příslušnému správci daně. Kupujícím takto provedená úhrada je považována za uhrazení příslušné části smluvní ceny rovnající se Výši DPH fakturované prodávajícím.
3. Prodávající je povinen oznámit, že se stal nespolehlivým plátcem.

Kupující uhradí správní poplatky spojené s převodem vozidel z prodávajícího na kupujícího. Kupující se na výzvu prodávajícího dostaví k přepisům vozidel na příslušný registr vozidel, popř. předá prodávajícímu ověřenou plnou moc k zastupování kupujícího na registru vozidel. Současně s předmětem koupě budou kupujícímu předány potřebné doklady technický průkaz č. UE 064635. Nedílnou součástí této smlouvy je i znalecký posudek jako příloha č. 1.

#### **článek III.**

Kupující prohlašuje, že je mu znám stav předmětu koupě a převezme jej ve stavu, v jakém se nachází, ke dni uzavření kupní smlouvy. Kupující bere na vědomí a souhlasí s tím, že prodávající nenese odpovědnost za případné vady na předávaném předmětu koupě a z nich vzniklé škody, která by kdykoliv kupujícímu vznikla. Kupující prohlašuje, že si předmět koupě, uvedený v článku I. této smlouvy, dobře prohlédl, že je mu znám jeho stav a v tomto stavu jej, jak stojí a leží, přijímá do svého majetku.

#### **článek IV.**

Předmětné vozidlo je určeno k provozu po veřejných komunikacích a podléhá pojištění odpovědnosti z provozu. Jako hasičský automobil je zařazen do složky Integrovaného záchranného systému (dále jen „IZS“) a má výjimku z pojištění odpovědnosti z provozu vozidla dle § 5 odst. 1, písm. b) zák. 168/1999 Sb., o pojištění odpovědnosti za újmu způsobenou provozem vozidla a o změně některých souvisejících předpisů, ve znění pozdějších předpisů. Prodávající je povinen zajistit neprodleně vyřazení AV-15 ze seznamu vozidel složek IZS po předání kupujícímu.

#### **článek V.**

Kupní cenu za vozidlo podle článku II. je kupující povinen zaplatit na základě daňového dokladu-faktury na účet prodávajícího ve lhůtě do 30 kalendářních dnů ode dne jejího doručení kupujícímu. Závazek kupujícího zaplatit kupní cenu je splněn připsáním fakturované částky ve lhůtě splatnosti na účet prodávajícího. V případě prodlení kupujícího se zaplacením faktury je kupující povinen zaplatit prodávajícímu úrok z prodlení v zákonem stanovené výši.

#### **článek VI.**

Prodávající se zavazuje předat AV-15 kupujícímu do 3 pracovních dnů po připsání kupní ceny na účet prodávajícího na JPO Liberec. Převzetí vozidel potvrdí kupující prodávajícímu písemně protokolem. Odpovědným zaměstnancem, oprávněným podepsat protokol je

. Za kupujícího je zmocněn převzít vozidlo AV-15 p.  
Odvoz vozidla z JPO Liberec provede kupující na své náklady.

#### **článek VII.**

Vlastnictví AV-15 přechází na kupujícího dnem zaplacení kupní ceny na účet prodávajícího. Nebezpečí škody na vozidlech přejde na kupujícího okamžikem převzetí AV-15 podle čl. VI. této smlouvy.

#### **článek VIII.**

Smluvní strany prohlašují, že se seznámily s celým obsahem této smlouvy, jejich dispozice s majetkem není nějak omezena, že smlouvu uzavřely svobodně a vážně, nikoli v tísní, či za nevýhodných podmínek, což stvrzují svými níže uvedenými podpisy na této smlouvě.

#### **článek IX.**

Smlouva nabývá platnosti okamžikem podpisu poslední ze smluvních stran. Je-li smlouva uveřejňována v registru smluv, nabývá účinnosti dnem uveřejnění v registru smluv, jinak je účinná od okamžiku uzavření.

Tato smlouva se vyhotovuje a podepisuje ve třech vyhotoveních, jedno vyhotovení pro kupujícího dvě pro prodávajícího.

#### Přílohy

Příloha č. 1: Znalecký posudek č. 13/2019

V Praze dne 21-10-2019

DAVID SOUKUP

prodávající

Správa železniční dopravní cesty,  
státní organizace  
ředitel HZS  
Ing. David Soukup

V Dolní Chrástavě dne 22.10.2019

JAN KURSKÝ

kupující  
 ALFAVARIA.COM  
ALFAVARIA Group s.r.o. [B]  
Londýn, Spojené království  
IC 25002678 • DIC C 225002678  
www.alfavaria.com  
tel. +420 485 100 303 • fax +420 485 103 812  
Zastoupení ředitelem  
Jan Kůrský

**Znalec: Ing. Andrej HARING, Strakonická 122, Liberec PSČ: 460 08**

**Objednatel:** Správa železniční dopravní cesty, státní organizace  
Dlážděná 1003/7  
Praha 1, Nové Město 110 00

**Objednávku  
vyřizuje:** SŽDC Hasičská záchranná služba  
Chodovská 1430/3a  
Praha 4, 141 00  
IČO: 70994234  
DIČ: CZ70994234

## **ZNALECKÝ POSUDEK**

**o ceně vyprošťovacího automobilu TATRA 815 8x8 AV15, RZ: 1AP 9334**

**Číslo znaleckého posudku:** 13/2019  
**Počet stran (z toho příloh):** 19 (5)  
**Počet předaných vyhotovení:** 2

**Znalecký posudek je vypracován s částečným využitím metodiky,  
doporučené Znaleckým standardem č. I/2005  
a Znaleckým standardem č. 1/1996**

Elektronicky  
podepsal(a) Andrej  
Haring  
Datum:  
2019.08.20  
11:19:17 CEST

## **Obsah**

0. ÚVOD.....	3
0.1 Žadatel o znalecký posudek.....	3
0.2 Účel vyžádání znaleckého posudku .....	3
0.3 Datum, ke kterému má být cena vozidla stanovena .....	3
0.4 Podklady pro vypracování posudku.....	3
0.5 Použitá literatura .....	4
1. NÁLEZ.....	5
1.1 Identifikace vozidla.....	5
1.2 Údaje o opravách a poškozeních vozidla, opravách hlavních skupin, jejich eventuální výměně, s uvedením důvodu opravy (výměny) .....	5
1.3 Výbava vozidla.....	6
1.4 Prohlídka vozidla.....	6
1.5 Technický stav jednotlivých skupin.....	6
2. POSUDEK.....	8
2.1 Stanovení technické hodnoty vozidla .....	9
2.1.1 Výpočet základní amortizace (ZA) .....	9
2.1.2 Výpočet redukované technické hodnoty stroje (THVR) .....	10
2.2 Výchozí cena vozidla (CN).....	10
2.3 Stanovení obvyklé ceny vozidla (COB) .....	10
3. ODPOVĚĎ NA OTÁZKU .....	13
4. Přílohy znaleckého posudku.....	15
4.1 Fotodokumentace .....	15
4.2 Vozidla z trhu .....	18

## **0. ÚVOD**

### **0.1 Žadatel o znalecký posudek**

Znalecký posudek vyžádal:

Objednatel:

Správa železniční dopravní cesty, státní organizace

Dlážděná 1003/7

Praha 1, Nové Město 110 00

Objednávku vyřizuje:

SŽDC Hasičská záchranná služba

Chodovská 1430/3a

Praha 4, 141 00

IČO: 70994234

DIČ: CZ70994234

Forma vyžádání: objednávka ze dne 10.5.2019

Datum vyžádání znaleckého posudku: 10.5.2019

Termín vypracování znaleckého posudku: dne 19.8.2019

### **0.2 Účel vyžádání znaleckého posudku**

Stanovení obvyklé ceny vyprošťovacího automobilu TATRA 815 8x8 AV 15, RZ: 1AP 9334, (dále také jako „vyprošťovací vozidlo TATRA“, nebo „vozidlo“).

### **0.3 Datum, ke kterému má být cena vozidla stanovena**

Ke dni 15.5.2019, tedy je dni prohlídky vyprošťovacího vozidla TATRA

### **0.4 Podklady pro vypracování posudku**

- Technický průkaz č. UE 064635
- Prohlídka vozidla znalcem ze dne 15.5.2019

- FOTODOKUMENTACE vozidla pořízena znalcem při prohlídce (uvedeno v příloze č. 4.1 znaleckého posudku)
- Informace poskytnuté zástupcem zadavatele znaleckého posudku o platnosti revizí, prohlídek, opravách a údržbě vyprošťovacího vozidla TATRA

### **0.5 Použitá literatura**

- Znalecký standard č. 1/2005
- Znalecký standard č. 1/1996
- Vozidla silniční dopravy I. a II., Doc. Ing. Rostislav Matějka, USI Žilina 1994
- Ceník motorových vozidel, databáze znalce

## 1. NÁLEZ

Vypracování znaleckého posudku je s částečným využitím metodiky **Znaleckého standardu č. 1/2005 a Znaleckého standardu č. 1/1996.**

Účelem znaleckého posudku je stanovení obvyklé ceny vyprošťovacího vozidla TATRA 815 8x8 AV 15, RZ: 1AP 9334 ke dni 15.5.2019.

### 1.1 Identifikace vozidla

Značka a typ vozidla	TATRA T 815 8x8 AV 15
Druh vozidla	speciální automobil vyprošťovací
Výrobce	TATRA, KOMBINÁT KOPŘIVNICE
Technické osvědčení průkaz série, číslo	UE 064635
Osvědčení o TP série, číslo	UAJ 299853 (uvedeno v TP)
Výrobní číslo vozidla/VIN	17322123
Datum první registrace v ČR	11.10.2010 (dle TP: UE 064635)
Datum první registrace/rok výroby	1988 /dle TP: UE 064635)
Druh karoserie	jeřáb s buldozerovou radlicí BZ-T 815
Obsah, druh, výkon motoru	19004 cm <sup>3</sup> ,vznětový, 265 kW/2200 ot./min.
Schválené změny proti původnímu typu dle TP	----
Registrační značka (SPZ) vozidla	-----
Vlastník vozidla	Správa železniční dopravní cesty s.o., Praha
Počet předchozích držitelů	nezjištěn
Stav počítáče ujetých kilometrů	cca 10 000 km
Údaje o počtu pracovních hodin (mh) nástavby	cca 157 mh
Údaje na vozidle s údaji v dokumentaci ne-souhlasí	souhlasí
Počet náprav (z toho poháněných)	4 - 4

Rok výroby byl zjištěn z Technického průkazu č. UE 064635

VIN: zjištěno z Technického průkazu č. UE 064635.

Počet najetých kilometrů: přibližně 10000 km je dle informace zástupce provozovatele. Pro potřeby vypracování znaleckého posudku je tento údaj postačující.

Počet pracovních hodin jeřábové nástavby: přibližně 157 mh je dle informace zástupce provozovatele. Pro potřeby vypracování znaleckého posudku je tento údaj postačující.

### 1.2 Údaje o opravách a poškozeních vozidla, opravách hlavních skupin, jejich eventuální výměně, s uvedením důvodu opravy (výměny)

Pro potřeby vypracování znaleckého posudku byly znalci poskytnuty informace o opravách a údržbě vozidla. Oceňované vozidlo je k datu ocenění v provozuschopném stavu a to jak podvozková část, nástavba včetně radlice. Dle zjištěných informací byly v roce 2010



vyměněny všechny pneumatiky, oprava v ceně asi 103 000 Kč. V dokumentaci jsou záznamy, že došlo 3x k výměně tachometru včetně ukazatele ujeté vzdálenosti:

14.8.2014 při stavu 7669 km

16.11.2015 při stavu 2903 km

1.3.2019 při stavu 1951 km

Technická kontrola vozidla je platná do 6.11.2019. Revize a provozní revize jsou k datu vypracování znaleckého posudku platné.

### **1.3 Výbava vozidla**

Vybava vozidla, které byla zjištěna při prohlídce, bude zohledněna při stanovení jeho obvyklé ceny.

### **1.4 Prohlídka vozidla**

Technický stav vozidla byl zjištěn prohlídkou dne 15.5.2019.

Prohlídka byla provedena vizuálně, bezdemontážní metodou. Zkušební jízda nebyla provedena. S vozidlem ale bylo manipulováno pro potřeby vykonání prohlídky.

### **1.5 Technický stav jednotlivých skupin**

Dle metodiky Znaleckého standardu č.1/2005 se v této části uvede popis skutečného stavu při prohlídce.

V případě oceňovaného vozidla se jedná o speciální automobil vyprošťovací.

Z tohoto důvodu bude vozidlo rozděleno na dvě technické skupiny a to:

- 1) Vozidlo jako celek
- 2) Nástavbová část jako celek

Toto rozdělení na dvě základní skupiny odůvodňuji specifickým charakterem vozidla.

Vzhledem k charakteru oceňovaného vozidla - jedná se o speciální vyprošťovací vozidlo je pro ocenění důležitý stav nástavby, která musí splňovat jak technické, tak legislativní podmínky pro provoz. Z tohoto popisu charakteru použití vozidla vyplývá, že toto není používané obvyklým způsobem, kupříkladu k přepravě nákladu, ale slouží pro potřeby manipulace s vyprošťovanou technikou. Proto není použito rozdělení vozidla na skupiny dle metodiky Znaleckého standardu č. 1/2005, kde toto rozdělení nezohledňuje specifický charakter vozidla.

## **Vozidlo:**

### **Motor a spojka:**

Motor vozidla byl startován pro potřeby manipulace s vozidlem v rámci prohlídky. Startování motoru bylo bez problémů, chod nezahřátého motoru byl pravidelný, kouřivost odpovídající typovému provedení motoru. Po částečném zahřátí motoru byl jeho chod pravidelný.

S vozidlem bylo manipulováno na krátkou vzdálenost, rozjezd vozidla byl v pořádku, nebyly zjištěny žádné nepravidelnosti a nebyl zjištěn stav, který by nasvědčoval nadměrnému opotřebenění spojky, nebo její závadě. Úniky provozních kapalin nebyly při prohlídce zjištěny. Celkově je stav skupiny motor a spojka hodnocen jako úměrný.

### **Převodovka a hnací ústrojí:**

Funkce převodovky byla zjištěna při manipulaci s vozidlem a na základě informací zástupce provozovatele. Převodovka je funkční, bez závad, řazení převodových stupňů plynulé. Úniky provozních kapalin nezjištěny. Další součásti hnacího ústrojí jsou funkční, bez závad.

Celkově je stav skupiny převodovka a hnací ústrojí hodnocen jako úměrný.

### **Nápravy, systém pérování, systém řízení:**

Stav náprav vozidla byl zjištěn vizuální prohlídkou. Nápravy jsou v dobrém stavu, bez nadměrného výskytu koroze, viditelně udržované. Výskyt koroze v rozsahu, který by měl vliv na funkční vlastnosti skupiny nebyl zjištěn. Dle vyjádření zástupce provozovatele jsou při jízdě nápravy funkční, stabilita vozidla bez závad. Systém řízení je bez nadměrných vůlí, funkční. Pneumatiky jsou v dobrém stavu, bez mechanického poškození a prasklin, udržované.

Celkově je stav skupiny nápravy úměrný době provozu vozidla.

### **Rám a příslušenství:**

Stav rámu vozidla byl zjištěn vizuální prohlídkou. Rám je v dobrém stavu, udržovaný, bez prasklin, nebo mechanického poškození. Rozsah koroze je bez vlivu na jeho funkční vlastnosti. Stav příslušenství rámu je dobrý, udržovaný. Části elektroinstalace a osvětlení vozidla v dobrém stavu, viditelně udržované.

Stav skupiny rám a příslušenství je úměrný.

### **Kabina a příslušenství:**

Kabina je v dobrém stavu, udržovaná. Lak je také v dobrém stavu, udržovaný. Interiér kabiny je čistý, je viditelné původní vojenské provedení.

Stav kabiny a příslušenství je hodnocen jako úměrný.

**Stav vozidlové části k 15.5.2019: úměrný**

**Nástavba:**

Nástavba vozidla je vyprošťovací, do nástavby, respektive speciální výbavy vozidla je zahrnuta také přední radlice. Dle údaje na štítku je nástavba roku výroby 1985, výrobní číslo: 500023.

Dle zástupce provozovatele je vyprošťovací nástavba plně funkční a provozuschopná a má platnou revizi, splňuje tedy technické a legislativní provozní podmínky. Funkční části nástavby jsou vizuálně v dobrém stavu, úniky provozních kapalin nezjištěny. Kabina a ovládací prvky jeřábu jsou funkční, v dobrém technickém stavu. Nástavba je viditelně udržovaná, úniky provozních kapalin nezjištěny. Radlice je také v dobrém stavu.

**Stav nástavbové části vozidla k 15.5.2019: úměrný**

## **2. POSUDEK**

V této části znaleckého posudku bude stanovena obvyklá cena vozidla TATRA 815 s vyprošťovací nástavbou AV 15. Technický stav vozidla je popsán v předchozích částech znaleckého posudku, tyto informace budou zohledněny při stanovení jeho obvyklé ceny.

### **Popis postupu při stanovení obvyklé ceny vozidla:**

Stanovení obvyklé ceny vozidla bude s částečným využitím metodiky, doporučené Znaleckým standardem č. I/2005 a Znaleckým standardem č. 1/1996.

Datum první registrace vozidla dle technického průkazu UE 064635 je rok 1988. Datum první registrace vozidla v ČR je uveden datum 11.10.2010, což je datum, kdy bylo vozidlo převzato z evidenci ministerstva obrany ČR. Dle štítku je nástavba vyrobena v ZTS Košice v roce 1985. Informace o prodejní ceně vozidla jako celku, tedy s vyprošťovací nástavbou nejsou k dispozici. Vyprošťovací vozidlo bylo dle dostupných informací vyrobeno pro potřeby armády, do majetku a správy současného majitele bylo převedeno až následně. I kdy by byly tyto informace o prodejních cenách k dispozici, jejich použití pro výpočet obvyklé ceny vozidla by bylo značně omezené z důvodu původního určení vozidla a následných změn prodejních cen obdobné techniky a také inflačních změn za období do data ocenění. Obvyklá cena vyprošťovacího vozidla bude stanovena odhadem, který bude stanoven na základě těchto informací, respektive parametrů:

- Výpočtu základní amortizace (ZA) dle metodiky Znaleckého standardu č. I/2005 a Znaleckého standardu č. 1/1996
- Výpočtu redukované technické hodnoty vozidla (THVR)
- Prohlídky vozidla dne 15.5.2019
- Dokumentace poskytnuté zadavatelem
- Nabídkových cen srovnatelných vozidel

## **2.1 Stanovení technické hodnoty vozidla**

### **2.1.1 Výpočet základní amortizace (ZA)**

Metodika Znaleckého standardu č. 1/2005:

Doba provozu: 32 roků ZAD = 90 %

Počet ujetých km PKM = 10 000 km ZAP = 3 %

$ZA = (ZAD + ZAP) / 2$

Počet ujetých km nebude vzhledem k charakteru provedení a provozu vozidla zohledněn. Z výpočtu ZAP (základní srážka za počet ujetých kilometrů) je viditelné, že tato hodnota je vzhledem k době provozu neúměrně nízká a z tohoto důvodu dochází k výraznému zkreslení hodnoty základní amortizace (ZA). Proto bude dále uvažováno:  $ZA = ZAD$

Doba provozu byla stanovena na základě metodiky Znaleckého standardu č. 1/2005, část 1.39 Doba provozu. Doba provozu je doba od uvedení vozidla do provozu do data jeho ocenění.

Pro stanovení základní procentuální srážky za dobu provozu se podle amortizačních stupnic uvažuje i započatý rok provozu. Jako rok výroby byl použit údaj z technického průkazu vozidla UE 064635.

Základní procentuální srážky za ZAD (základní procentuální srážka za dobu provozu) a ZAP (základní srážka za počet ujetých kilometrů) se stanovují dle Přílohy č. 1.4 Znaleckého standardu č. 1/2005.

Dle části 2.2.1, písm. d) Znaleckého standardu č. 1/2005 v některých případech již po odpočtu základní amortizace bude technická hodnota skupiny či vozidla nižší než 20 % skupiny či vozidla továrně nového, ačkoliv skutečný technický stav zjištěný prohlídkou je výrazně lepší. V tomto případě se zůstatková technická hodnota uvažuje ve výši 20 až 30 % hodnoty skupiny či vozidla továrně nového podle skutečného stavu.

Na základě prohlídky vyprošťovacího vozidla TATRA 815 AV 15 je odůvodněný závěr, že hodnotu ZA lze stanovit blízko horní hranice uvedené ve Znaleckém standardu č. 1/2005.

$ZA = 75\%$

### 2.1.2 Výpočet redukované technické hodnoty stroje (THVR)

	(a) THSN (%)	(b) ZA (%)		(c) Technický stav ± (%)	(d) THS (%)	(e) PDS (%)	(f) PTHS (%)
stroj jako celek	100	75		0	25	100	25
Redukovaná technická hodnota stroje THVR =							25

Při částečné aplikaci metodiky Znaleckého standardu č. 1/1996 lze výši základní amortizace, respektive redukované technické hodnoty stroje použít amortizační stupnici pro stroje a zařízení uvedené v příloze č. 5 tohoto standardu. Jako předpokládanou životnost lze uvažovat 25 let, což také koresponduje s dobou provozu oceňovaného jeřábu.

Dle amortizační stupnice uvedené v příloze č. 5 tohoto standardu je pro předpokládanou životnost 25 let stanovena základní amortizace stroje, který je v provozu 35 let hodnota ZA = 90%. Tato hodnota amortizace ale nezohledňuje zjištěný technický stav oceňovaného vozidla, takže technická hodnota stroje vypočtena dle metodiky Znaleckého standardu č. 1/1996 bude srovnatelná s tímto parametrem vypočteným dle metodiky Znaleckého standardu č. 1/2005.

### 2.2 Výchozí cena vozidla (CN)

Výše výchozí cena vozidla (CN) není známa. Jako již bylo uvedeno, tak původní výchozí cenu nelze vzhledem k době provozu vozidla použít.

### 2.3 Stanovení obvyklé ceny vozidla (COB)

#### Pramen, eventuální zdůvodnění:

Při stanovení obvyklé ceny vyprošťovacího vozidla TATRA 815 8x8 AV 15 budou použity informace zjištěné z nabídek použitých vozidel srovnatelného typového provedení. Vzhledem ke specifickému charakteru oceňovaného vozidla, jedná se speciální vyprošťovací automobil, jsou nabídky srovnatelných vozidel poměrně omezené. Je potřebné zohlednit skutečnost, že se jedná o vozidlo, které bylo vyráběno zejména pro potřeby armády, zařazeno bylo zpravidla v ženijních útvarech. Vozidlo bylo určeno k vyprošťování techniky, včetně těžké techniky a to také v terénních podmínkách. Tomu byl přizpůsoben povozek, kterého koncepce má stálý pohon čtyř náprav 8x8 a také přední buldozerová radlice. Oceňované vozidlo bylo roce 2010 převzato z evidence Ministerstva obrany ČR a zařazeno do útvaru Hasičské záchranné služby. Z informací, které lze na internetu dohledat vyplývá, že

srovnatelná vozidla byla obvykle z evidence Ministerstva obrany ČR obvykle převáděna na útvary Hasičské záchranné služby, nebo prodána do civilního sektoru, a to zejména sběratelům. Dle informací, dostupných na internetu bylo vozidel TATRA 815 8x8 AV 15 srovnatelného typového provedení vyrobeno asi 200 kusů, některé zdroje uvádějí 209 kusů. Vyprošťovací vozidlo TATRA 815 8x8 AV 15 používají také odtahové služby, které se zabývají odtahem a vyprošťováním těžké techniky. I když je vozidlo tohoto typového provedení obecně považováno za spolehlivé vozidlo s vysokými užitkovými vlastnostmi, je jeho využití u odtahových služeb omezeno jeho konstrukčním provedením, protože vozidlo bylo primárně určeno pro vojenské účely. Dalším omezením je doba provozu vozidla, které bylo dle technického průkazu vyrobeno v roce 1988, takže je potřebná jeho pravidelná údržba. Při možnosti uplatnění v komerční oblasti je potřebné zohlednit také morální opotřebení oceňovaného vozidla v porovnání s moderní vyprošťovací technikou.

Proto je potřebné zohlednit nabídky srovnatelné, tedy s typově shodným podvozkem a také typově shodnou jeřábovou nástavbou.

Z těchto důvodů nelze použít metodiku výpočtu, která je uvedena ve Znaleckém standardu č. 1/2005, nebo ve Znaleckém standardu č. 1/1996.

Pro stanovení obvyklé ceny vyprošťovacího vozidla TATRA byly vyhledány dvě nabídky vyprošťovacích vozidel TATRA, které byly uvedené na internetových serverech cars.cz a Hyperinzerce.cz.

V tabulce jsou uvedené přehledy nabídek, které byly zjištěny. Detaily nabídek jsou součástí přílohy znaleckého posudku.

Vozidlo	rok výroby	prodejní cena	Poznámka
AV 15	2006	986 000 Kč	není shodné typové provedení a rok výroby
AV 14	1989	320 000 Kč	není shodné typové provedení, vozidlo je koncepce pohonu 6x6

Tyto nabídky nejsou zcela srovnatelného, ale podobného typového provedení. První nabídka je vozidlo TATRA AV15, rok výroby je 2006, jedná se tedy o podstatně „mladší“ vozidlo.

Druhá nabídka je vozidlo srovnatelného roku výroby, vozidlo je ale třínápravové, koncepce pohonu 6x6, bez buldozerové radlice.

Z přehledu nabídek uvedených v tabulce je viditelné, na trhu použitých vozidel nejsou v době vypracování znaleckého posudku srovnatelná vozidla.

První nabídku nelze z cenového hlediska srovnávat s oceňovaným vozidlem a druhá nabídka je rozdílné koncepce pohonu a také typového provedení a na trhu může být lépe prodejné, než oceňované vozidlo.

Další aspekt, který je potřebné zohlednit je skutečnost, že v inzerci jsou uvedeny nabídkové ceny, nikoliv realizované prodeje, u kterých může být zjednána sleva a tedy prodejní cena může být nižší, než nabídková.

Vzhledem k výše uvedenému bude obvyklá cena vozidla stanovena odhadem, se zohledněním těchto aspektů:

- Obvyklá cena bude stanovena s ohledem na možný prodej sběratelům vojenské a těžké techniky. Tento způsob prodeje je reálný a lze jej odůvodnit specifickým charakterem oceňovaného vozidla a poměrně nízkým počtem vyrobených a také do současné doby zachovaných kusů.
- Obvyklá cena bude zohledňovat také možnost dalšího využití vyprošťovacího vozidla. Zde je potřebné zohlednit data platností revizí a technické kontroly vozidla a také další možné náklady na servisní úkony.
- Obvyklá cena bude stanovena jako reálná cena, za kterou je vozidlo prodejné a může být také použita jako spodní hranice prodejní ceny v dalším postupu při prodeji vozidla.
- Vzhledem k typovému provedení vozidla není obvyklá cena výrazně ovlivněna dobou provozu vozidla a tuto cenu lze zohlednit pro delší časové období. V případě oceňovaného vozidla lze tuto obvyklou cenu zohlednit pro období minimálně 6 až 12 měsíců od data ocenění.

Za takto vypočtenou obvyklou cenu je oceňované vozidlo prodejné.

Stanovení obvyklé cena oceňovaného vozidla TATRA 815 AV 15:

Obvyklá cena vozidla COB = **100 000 Kč bez DPH**

**Obvyklá cena vozidla bez DPH po zaokrouhlení: 100 000 Kč**

**Obvyklá cena vozidla s DPH: 121 000 Kč**

**Slovy: stodvacetjedentisíc korun českých s DPH**

Obvyklá cena je stanovena ke dni 15.5.2019.

### **3. ODPOVĚĎ NA OTÁZKU**

Úkolem znalce je stanovit obvyklou cenu jeřábu TATRA 815 AV 15, RZ: 1AP 9334 ke dni 15.5.2019.

#### **ODPOVĚĎ:**

Obvyklá cena vozidla bez DPH po zaokrouhlení: 100 000 Kč

Obvyklá cena vozidla s DPH: 121 000 Kč

V Liberci dne 19.8.2019

Ing. Andrej Haring



## ZNALECKÁ DOLOŽKA

Znalecký posudek jsem podal jako znalec jmenovaný rozhodnutím předsedy Krajského soudu v Ústí nad Labem ze dne 12.5.2010 čj. Spr 145/2010 pro:

obor: Doprava

odvětví: Doprava silniční

specializace: dopravní nehody

odvětví: Doprava městská

specializace: dopravní nehody

obor: Ekonomika

odvětví: ceny a odhady

specializace: motorová vozidla, pracovní stroje

Obor: Strojírenství

odvětví: strojírenství všeobecné

specializace: posuzování technického stavu motorových vozidel a autoopravárenství  
posuzování technického stavu pracovních strojů

Znalecký posudek byl zapsán pod por. č. 13/2019 znaleckého deníku.

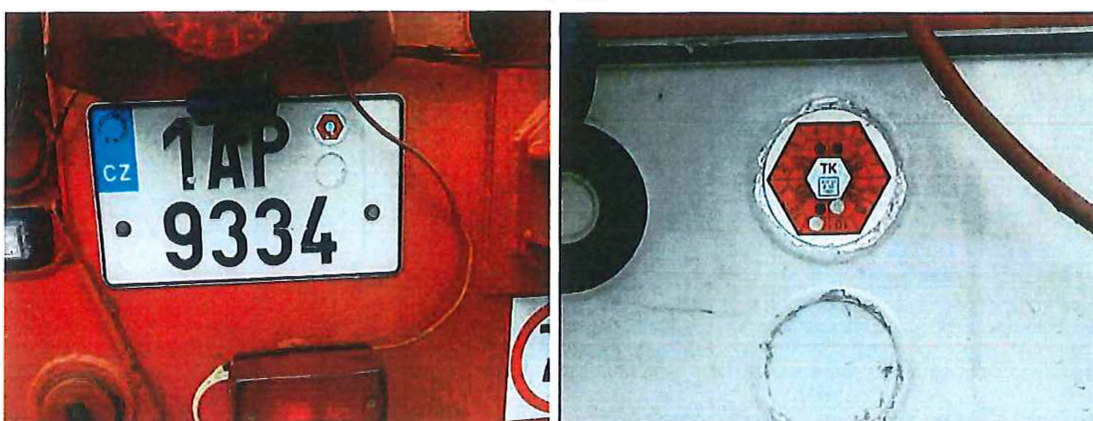
Znalečné a náhradu nákladů účtuji na základě přiloženého dokladu.

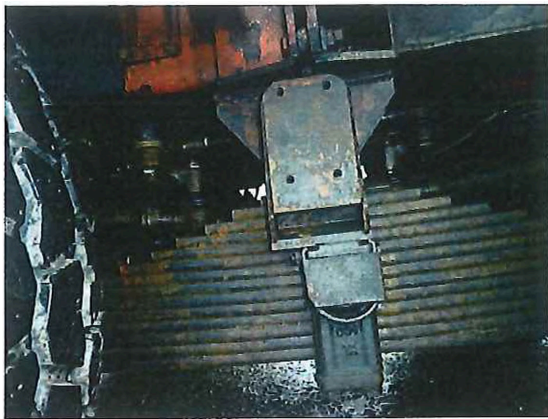
V Liberci dne 19.8.2019

Ing. Andrej Haring

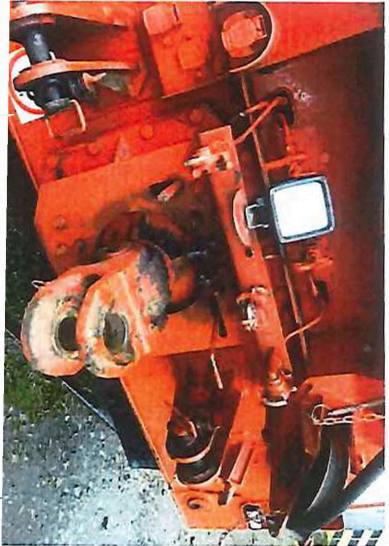
## 4. Přílohy znaleckého posudku

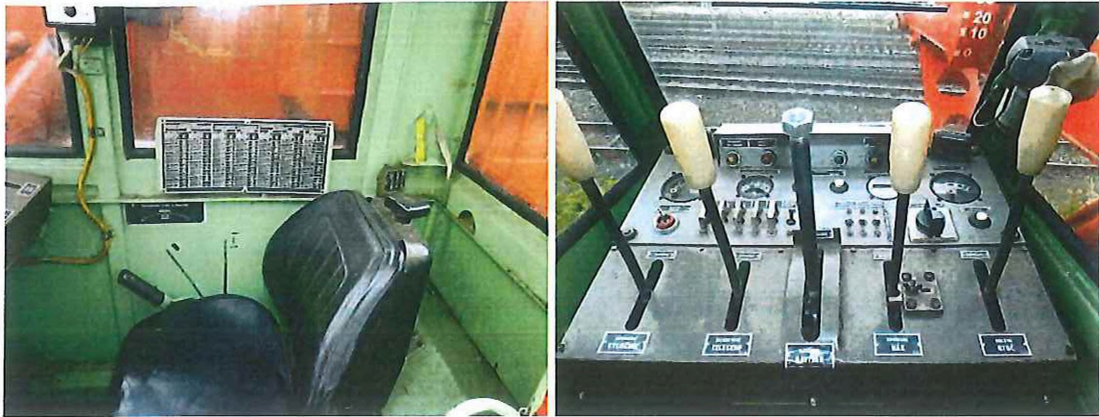
### 4.1 Fotodokumentace











## 4.2 Vozidla z trhu



Inzerce zdarma pro všechny – ve vyhledávání je 875 824 Inzerátů

[Přihlásit](#)

Vložit inzerát

KATEGORIE ☰ [Stroje](#) [Stavební stroje](#) [Autojeřáby](#)

### Prodám vyprošťovací autojeřáb AV14







[+22 dalších](#)

24.01.2018 09:19 | NÁSÍDKA / PRODÁM | [Stavební stroje](#) | [Autojeřáby](#)

**Cena: 320 000 Kč**



**V provozu od:** 01.2006  
**Tachometr:** 5 000 km  
**Palivo:** Diesel  
**Objem:** 19 000 ccm  
**Výkon:** 265 kW  
**Dveří / sedadel:** 4 / 4  
**STK:** 02.2014  
**Karoserie:** Jiné  
**Barva:** šedá tm. metalíza  
**VIN:** [Prověřit najeté km](#)

**Cena:** **986 500,- Kč**  
**orientačně v EUR:** 38 335,- €  
Možnost splátkového prodeje

[Upozornit na chyby v inzerátu](#)

**Ověřovací doložka změny datového formátu dokumentu podle § 69a zákona č. 499/2004 Sb.**

**Doložka číslo:** 455498

**Původní datový formát:** application/pdf

**UUID původní komponenty:** 9319e09d-c76f-4470-908f-b299be90ec97

**Jméno a příjmení osoby, která změnu formátu dokumentu provedla:**

System ERMS (zpracovatel dokumentu Jiří PŮLPÁN)

**Subjekt, který změnu formátu provedl:** Správa železniční dopravní cesty, státní organizace

**Datum vyhotovení ověřovací doložky:** 23.10.2019 10:00:19



db9c93a0-ed73-4427-9276-01ae34d56dd9