

Č. smlouvy objednatele: 000 836 00 19
Č. kontraktu objednatele: 9002002953

SMLOUVA O DÍLO

1. SMLUVNÍ STRANY

Dopravní podnik hl. m. Prahy, akciová společnost

se sídlem: Sokolovská 42/217, Vysočany, 190 00 Praha 9
zastoupená: Ing. Petrem Witowským, předsedou představenstva
Ing. Ladislavem Urbánkem, místopředsedou představenstva
IČO: 00005886
DIČ: CZ00005886, plátce DPH
bankovní spojení: Česká spořitelna a.s., Rytířská 29, Praha 1
číslo účtu: 1930731349/0800
OR: MS Praha, sp. zn.: oddíl B, vložka 847
(dále jen „objednatel“)

a

Energie – stavební a báňská a.s.

se sídlem: Vašíčkova 3081, 272 04 Kladno
doručovací adresa: Plzeňská 276/298, 150 00 Praha 5
zastoupená: Ing. Richardem Zárubou, statutárním ředitelem
IČO: 45146802
DIČ: CZ45146802, plátce DPH
bankovní spojení: Komerční banka, a.s., pobočka Kladno
číslo účtu: 1000141/0100
OR: MS Praha, sp. zn.: oddíl B, vložka 1399
(dále jen „zhotovitel“)

(společně dále jako „smluvní strany“, jednotlivě také jako „smluvní strana“)

Smluvní strany se na základě výsledku poptávkového řízení s názvem
Oprava tunelového vodovodu
ze dne 24. 6. 2019, č. 1000211595 dohodly na uzavření této

SMLOUVY O DÍLO

podle ustanovení § 2586 a násl. zákona č. 89/2012 Sb., občanský zákoník (dále jen
„Občanský zákoník“)
(dále jen „smlouva“)

2. PŘEDMĚT SMLOUVY

- 2.1 Zhotovitel se zavazuje na svůj náklad a nebezpečí provést řádně a včas **opravu zkorodovaného tunelového vodovodu** (dále jen **dílo**) dle specifikace bodu 2.2 a **přílohy č. 1** této smlouvy a objednatel se zavazuje uhradit sjednanou cenu díla za podmínek stanovených v této smlouvě a provedené dílo převzít.
- 2.2 Podrobná specifikace díla je uvedena v příloze č. 1 této smlouvy - Soupis prací k ocenění (dále též výkaz výměr).

Rozsah díla:

- demontáž a odvoz stávajícího potrubí tunelového vodovodu, izolací a armatur do místa likvidace;
- výměna potrubí tunelového vodovodu a jeho uchycení na nosné konstrukce; provedení napojení vodovodu na stávající rozvody; potrubí dimenzovat na min. 1,6 MPa; hlavní rozvody (do 6“) spojovat pomocí pružných spojek S75 Victaulic; zachovat světlost potrubí; materiál potrubí nerez svařovaná AISI304/1.4301 min. tl. 2 - 2,5 mm dle světlosti potrubí; potrubí, které vede pod kolejemi musí být vzdáleno minimálně 10 cm od dolní hrany kolejnice a musí být uzemněno; nesmí dojít k trvalému vodivému spojení kolejnic ani k nahodilému při manipulaci s kov. materiálem;
- montáž nosných konstrukcí konzolí a třmenových držáků ze závit. tyčí min. M10 mm jako kluzné body a po cca 60 m bude proveden pevný bod zpravidla vždy u hydrantu;
- výměna stávajících vodovodních armatur; uzávěry do 2,5“ – kulové ventily, nad DN80 včetně používat šoupata s ozn. červeným kolem, armatury min. PN16, spojky B75, přechody B75/C52, víka C52 s řetízkem;
- dodávka a montáž tlakových a protipožárních ucpávek;
- dodávka a montáž vodivého pospojení a přizemnění na zemnicí síť metra vodivým páskem v předepsaných vzdálenostech min po 100 m, na přírubové spoje budou použity vějířové podložky, měřící body do KMO skříní budou zpětně napojeny;
- provedení tlakové zkoušky opraveného potrubí tunelového vodovodu;
- použití kolejové a povrchové dopravy k zavážení materiálu a odvozu odpadu bude součástí cenové nabídky (nutno dopředu nárokovat u příslušného útvaru služby Staveb a tratí 243000 - aktuální ceník služeb kolejové nákladní dopravy a nosnosti kolejové nákladní dopravy jsou uvedeny v příloze č. 4 a 5 této smlouvy);
- stavební přípomoce pod kolejemi – šramování pochozí lávky, začistění rýh rychletuhnoucím betonem;
- zajištění plnění podmínek stanovených objednatelem v souhlasu k provádění prací na provozovaném zařízení pražského metra (tento souhlas bude vydán objednatelem před započítím plnění díla);
- zaměření, navážení materiálu, cestovné, staveništní i mimostaveništní dopravu, veškerá náhradní opatření nezbytná pro provedení díla (provizorní propojení

vodovodních rozvodů, napojení na stávající rozvody), příplatky za práce vykonávané mimo běžnou pracovní dobu, výkon dozorové činnosti, ekologická likvidace odpadu a odvoz odpadu, závěrečný úklid dotčených prostor, příplatky na ztížené podmínky v podzemí, náklady na územní a provozní vlivy ;

- všechny další nezbytné související činnosti, úkony a dodávky k uvedení do řádného provozu opravovaného tunelového vodovodu v podmínkách objednatele.

3. CENA A PLATEBNÍ PODMÍNKY

3.1. Cena za dílo dle této smlouvy je stanovena ve výši **13.738.450,- Kč bez DPH** (slovy: Třináct milionů sedm set třicet osm tisíc čtyřista padesát korun českých bez DPH).

Uvedená cena (bez DPH) zahrnuje všechny náklady na kompletně dokončené dílo v rozsahu dle této smlouvy, uvedená cena je sjednána jako nejvýše přípustná.

3.2. Strany vylučují použití všech dispozitivních ustanovení platných právních předpisů upravujících zvýšení ceny, přičemž zhotovitel tímto výslovně přebírá nebezpečí změny okolností ve smyslu § 1765 odst. 2 Občanského zákoníku. Pro vyloučení jakýchkoliv pochybností se výslovně uvádí, že cena není určena odkazem na rozpočet. Výkaz výměr slouží pouze pro účely fakturace a oceňování případných víceprací a méněprací. V případě víceprací, které ve výkazu výměr nemají svůj ekvivalent, se tyto ocení dle cen obvyklých v místě a čase plnění a způsobem dle čl. 3.5.

3.3. Cena za dílo je součtem cen dle výkazu výměr.

3.4. Ve výkazu výměr jsou stanoveny jednotkové ceny prací, dodávek a veškerých dalších položek, které jsou součástí díla. Tyto jednotkové ceny jsou závazné pro fakturaci a oceňování případných víceprací nebo méněprací. Zhotovitel je povinen akceptovat jakýkoliv požadavek na redukci prací a dodávek dle této smlouvy, pokud tyto nebyly dosud zhotovitelem provedeny.

3.5. Oceňování případných víceprací, u kterých nelze využít jednotkových cen výkazu výměr bude stanoveno násobkem jednotkových cen Katalogu popisů a směrných cen stavebních prací ÚRS Praha, a. s. a koeficientu 0,75. Nebude-li obsažena jednotková cena v katalozích ÚRS Praha, a. s., stanoví se její výše na základě individuální kalkulace dle Oborového kalkulačního vzorce používaného v ÚRS Praha s tím, že přímé náklady budou přiměřeně zdokladovatelné (hmoty, mzdy, stroje). O přiměřenosti přímých nákladů rozhodne objednatel. Nepřímé náklady (režie výrobní, režie správní a procento zisku) bude převzato z metodiky ÚRS Praha - tzv. SPON v posledním znění pro daný obor stavebních prací s tím, že výsledná výše uvedené jednotkové ceny bude vynásobena koeficientem 0,75. Jakékoliv případné vícepráce mohou být prováděny a fakturovány pouze po uzavření příslušného dodatku ke smlouvě. O vícepracích povede zhotovitel samostatný deník víceprací.

3.6. DPH bude účtována dle daňových předpisů platných ke dni uskutečnění zdanitelného plnění (dále jen „DUZP“).

- 3.7. DUZP je den podpisu předávacího protokolu, tj. den předání a převzetí díla nebo jeho části bez vad a nedodělků. U stavebních a montážních prací zařazených do CZ-CPA 41 až 43 bude uplatněn zvláštní režim ve smyslu § 92e) zákona o DPH.
- 3.8. Faktura – daňový doklad (dále jen faktura) bude vystavena v zákonné lhůtě po protokolárním předání dokončeného díla, případně jeho části. Nedílnou součástí faktury bude předávací protokol s příloženým kompletním oceněným soupisem provedených prací podepsaný objednatelem a kopie všech případných revizních zpráv. Přípustná je i fakturace díla po částech na základě soupisů provedení prací.
- 3.9. Faktura bude zhotovitelem vystavena v zákonné lhůtě od DUZP a bude mít veškeré náležitosti obchodní listiny, účetního a daňového dokladu. Kromě náležitostí stanovených zákonem č. 235/2004 Sb. o DPH a zákonem č. 563/1991 Sb. o účetnictví, ve znění pozdějších předpisů musí obsahovat ještě tyto údaje:
- číslo smlouvy objednatele a zhotovitele,
 - číslo objednávky,
 - vyznačení splatnosti,
 - IČO objednatele a zhotovitele,
 - bankovní spojení zhotovitele,
 - razítko a podpis oprávněné osoby,
 - soupis provedených prací potvrzený oprávněným zástupcem objednatele,
 - přílohou konečné faktury bude kopie protokolu o předání a převzetí díla,
 - v případě stavebních a montážních prací zařídění do číselníku kódů klasifikace produkce (CZ-CPA 41-43) dle § 92a) a 92e) zákona o DPH.
- 3.10. Faktura bude zhotovitelem odeslána ve dvojím vyhotovení na adresu sídla objednatele uvedenou v úvodu této smlouvy.
- 3.11. Splatnost faktury bude **30 dní** ode dne prokazatelného doručení faktury do dispozice objednatele.
- 3.12. V případě, že zasláná faktura nebude mít náležitosti daňového dokladu nebo na ní nebudou uvedeny údaje specifikované v čl. 3 této smlouvy, nebo bude neúplná nebo nesprávná, je jí (nebo její kopii) objednatel oprávněn vrátit ve lhůtě splatnosti zhotoviteli k opravě či doplnění. V takovém případě se objednatel nedostává do prodlení a platí, že nová lhůta splatnosti faktury běží až od okamžiku doručení opravené faktury objednateli.
- 3.13. Zhotovitel odpovídá za správné zařídění poskytovaných plnění do číselného kódu klasifikace produkce CZ-CPA platného od 1. ledna 2015.
- 3.14. Objednatel bude hradit přijaté faktury pouze na bankovní účty zhotovitele zveřejněné v registru plátců a identifikovaných osob ve smyslu § 98 písm. d) zákona č. 235/2004 Sb., o dani z přidané hodnoty, v platném znění. Pokud zhotovitel nebude mít daný účet zveřejněný, zaplatí objednatel pouze základ daně a DPH uhradí až po zveřejnění příslušného účtu v registru plátců a identifikovaných osob. Objednatel se v takovém případě nedostává do prodlení s úhradou části ceny představující nezaplacenou DPH.
- 3.15. Stane-li se zhotovitel nespolehlivým plátcem ve smyslu zákona č. 235/2004 Sb., o dani z přidané hodnoty, ve znění pozdějších předpisů, zaplatí objednatel

pouze základ daně. Příslušná DPH bude uhrazena až po písemném doložení zhotovitele o její úhradě příslušnému správci daně.

4. NEBEZPEČÍ ŠKODY NA DÍLE

- 4.1. Nebezpečí škody na díle přechází na objednatele dnem předání a převzetí díla.

5. DOBA PLNĚNÍ

- 5.1. Požadovaný termín dokončení díla je **6 měsíců** ode dne předání staveniště. Podrobnosti provádění prací jsou stanoveny v harmonogramu prací uvedeného v *příloze č. 2* této smlouvy. V této době je zhotovitel dílo řádně provést, tj. dokončit a předat. Předání díla bude potvrzeno Protokolem o jejím předání a převzetí. Zhotovitel je povinen staveniště převzít do 5 kalendářních dnů od doručení výzvy k převzetí staveniště. Marným uplynutím této lhůty se staveniště považuje za převzaté.
- 5.2. Zhotovitel může započít s plněním díla po podpisu této smlouvy, předání staveniště a na základě udělení „Souhlasu k činnosti cizí organizace v metru“, který vydá objednatel. Zhotovitel je povinen respektovat podmínky v něm stanovené.
- 5.3. Dílo bude prováděno pouze v nočních směnách pondělí až pátek od 01:00 – 03:30 hodin. V případě mimořádné události nebo provozní potřeby si objednatel vyhrazuje právo na přerušování provádění díla na nezbytně nutnou dobu. Provádění díla mimo uvedenou pracovní dobu, o sobotách, nedělích a dnech pracovního klidu, je možné jen po dohodě s objednatelem.
- 5.4. Dílo musí být prováděno tak, aby byl umožněn provoz metra bez jakéhokoliv omezení a ohrožení cestujících.
- 5.5. Zavážení materiálu je po dohodě možné služebním vlakem v noční přepravní výluce (mezi 1:00 až 3:30 hod.).

6. ODPOVĚDNOST ZHOTOVITELE ZA VADY

- 6.1. Zhotovitel odpovídá za řádné, včasné a kvalitní provedení díla v rozsahu stanoveném touto smlouvou. Zhotovitel je oprávněn provést dílo zčásti prostřednictvím subdodavatele, který je uveden v *příloze č. 3* této smlouvy. Pokud k plnění této smlouvy zhotovitel použije subdodavatele, odpovídá, jakoby plnil sám. Prostřednictvím subdodavatelů není zhotovitel oprávněn provádět vlastní montáže zařízení.
- 6.2. Zhotovitel se zavazuje provést dílo řádným a odborným způsobem a prohlašuje, že provedené dílo bude mít vlastnosti požadované touto smlouvou, pokyny objednatele, právními předpisy, rozhodnutími orgánů veřejné správy a příslušnými technickými normami a bude zcela funkční a bezpečné pro určený způsob užívání, a to jak při převzetí objednatelem, tak i v záruční době, která činí **60 měsíců** ode dne převzetí objednatelem. Zhotovitel se poskytnutím záruky za jakost zavazuje, že dílo nebo jeho část bude po dobu záruky způsobilé k obvyklému účelu a zachová si po tuto dobu plnou funkčnost.
- 6.3. Po dobu trvání záruky se zhotovitel zavazuje k opravě a výměně vadných částí

díla za bezvadné. Práce na odstraňování reklamovaných vad je zhotovitel povinen, nezávisle na tom, zda reklamaci uznává, zahájit do 3 dnů od obdržení reklamace a dokončit je v co nejkratším možném termínu, nejpozději do 10 dnů od zahájení odstraňování vad, pokud se strany v konkrétním případě písemně nedohodnou jinak.

- 6.4. Pro vyloučení pochybností se sjednává, že objednatel je oprávněn notifikovat jakoukoliv vadu (zjevnou nebo skrytou) kdykoliv po jejím zjištění (bez omezení doby) a nemusí tak učinit bez zbytečného odkladu poté, kdy se o vadě dozvěděl nebo mohl dozvědět.
- 6.5. Důvodnost reklamace v případech, kdy ji zhotovitel neuzná, bude zjištěna znaleckým posudkem, který zajistí objednatel. V případě, že reklamace bude uznána důvodnou, ponese zhotovitel náklady na jeho vyhotovení. Pokud bude reklamace neoprávněná, uhradí objednatel zhotoviteli všechny náklady, které v souvislosti s odstraněním neoprávněně reklamované vady účelně vynaložil.
- 6.6. V případě, že zhotovitel nezahájí odstraňování vad či neodstraní vady v termínech stanovených v odst. 6.3. tohoto článku, je objednatel oprávněn zajistit odstranění vad jinou osobou, a to na náklady zhotovitele.

7. SMLUVNÍ POKUTY

- 7.1. Zhotovitel se zavazuje uhradit objednateli smluvní pokutu v případě prodlení s předáním dokončeného díla v termínu dle odst. 5.1. anebo prodlení s odstraněním vad v termínu dle 6.3. ve výši 0,3 % z celkové ceny díla bez DPH za každý byt i jen započatý den prodlení. Zhotovitel není v prodlení v případě, kdy nemohl na díle pokračovat pro zásah „vyšší moci“ nebo z důvodu, že objednatel neoprávněně neposkytl řádně a včas součinnost. Za okolnosti vyšší moci se zde rozumí přírodní nebo průmyslová pohroma, nikoliv běžná nepřízeň počasí apod. a z pohledu zhotovitele musí představovat objektivně nepředvídatelnou překážku v provádění díla. Okolnost vyšší moci je zhotovitel objednateli povinen notifikovat do 3 dnů ode dne, kdy se o takovéto překážce dozví nebo dozvědět mohl a měl. K pozdě podanému upozornění se nepřihlíží.
- 7.2. Za porušení povinnosti mlčenlivosti upravené v odst. 9.9. této smlouvy je zhotovitel povinen uhradit objednateli smluvní pokutu ve výši 100.000,- Kč, a to za každý jednotlivý případ porušení této povinnosti.
- 7.3. Pro případ porušení povinnosti zhotovitele musí mít zhotovitel uzavřeno pojištění podle odst. 9.11. této smlouvy. Pokud zhotovitel neumožní objednateli si existenci a platnost tohoto pojištění ověřit, se zhotovitel zavazuje uhradit objednateli smluvní pokutu ve výši 100.000,- Kč za každý den porušení této povinnosti.
- 7.4. V případě porušení povinnosti zhotovitele, které bude mít za následek přerušení provozu metra či uzavření stanice metra v souvislosti s prováděním díla, je zhotovitel povinen uhradit objednateli smluvní pokutu ve výši 100.000,- Kč za každý jednotlivý případ porušení.
- 7.5. V případě porušení jakékoli povinnosti uvedené v článku 9. této smlouvy (vyjma odst. 9.9. a 9.11) je zhotovitel povinen zaplatit smluvní pokutu 5.000,- Kč za každý jednotlivý případ porušení.

- 7.6. Závazek splnit povinnosti utvrzené smluvní pokutou zaplacením smluvní pokuty nezaniká.
- 7.7. Pro vyloučení pochybností se sjednává, že povinnost zaplatit smluvní pokutu není závislá na zavinění.
- 7.8. Ujednáním smluvní pokuty není dotčeno právo oprávněné strany požadovat náhradu škody způsobené v důsledku porušení sankcionované povinnosti, a to zvláště a v plné výši. Za tímto účelem smluvní strany vylučují aplikaci ust. § 2050 OZ.
- 7.9. Veškeré případné smluvní pokuty budou fakturovány samostatně. Smluvní pokuty jsou splatné do 30 dnů od doručení faktury objednatele k jejímu uhrazení zhotoviteli, a to na účet objednatele uvedený na faktuře.

8. POVINNOST SOUČINNOSTI OBJEDNATELE

- 8.1 Objednatel umožní zhotoviteli přístup na místo provádění díla za podmínek sjednaných v této smlouvě.

9. PRÁVA A POVINNOSTI ZHOTOVITELE

- 9.1 Zhotovitel je povinen vést po celou dobu provádění díla stavební deník o provedených pracích, který bude k dispozici každou pracovní směnu objednateli ke kontrole a případnému zápisu. Každý jednotlivý zápis do stavebního deníku pořízený zhotovitelem, kterému přísluší odsouhlasení objednatelem (redukce rozsahu prací, změna technologie apod.) se považuje objednatelem za odsouhlasený pouze v případě, že je odsouhlasen a podepsán ve stavebním deníku odpovědným pracovníkem objednatele. Dokončení díla oznámí zhotovitel zápisem do stavebního deníku spolu s termínem převjímacího řízení. Vícepráce, úpravy ceny a termínů, resp. obecně jakékoli změny, které znamenají zásah do práv a povinností vyplývajících z této smlouvy, lze provést pouze formou písemného dodatku ke smlouvě.
- 9.2 Zhotovitel je povinen při provádění díla dodržovat obecně závazné právní předpisy a technické normy (včetně ČSN), vztahující se k jeho provedení, řídit se touto smlouvou, pokyny objednatele a podklady, které mu byly či budou objednatelem předány a postupovat v souladu s jeho zájmy.
- 9.3 Zhotovitel je rovněž povinen zajistit, aby jeho zaměstnanci či subdodavatelé, kteří se podílejí na provádění díla a mají přístup na místo provádění díla (dále jen „zaměstnanci“), dodržovali veškerá opatření k zajištění BOZP, protipožární ochrany a ochrany životního prostředí, vyplývající ze zákona č. 262/2006 Sb., zákoníku práce, ve znění pozdějších předpisů, z příslušných obecně závazných právních předpisů a podmínek daných realizací díla nebo stanovených objednatelem.
- 9.4 Vstup na místo provádění díla bude umožněn pouze zaměstnancům, kteří budou proškoleni z příslušných vnitropodnikových předpisů objednatele a BOZP v podmínkách metra (proškolení odpovědného zástupce zhotovitele provede zástupce objednatele na vyžádání před zahájením plnění). Odpovědný zástupce zhotovitele provede proškolení dalších zaměstnanců sám. Zaměstnanci musí být pro vstup na pracoviště vybaveni dle ČSN EN 471 výstražnými oděvy s vysokou viditelností a s označením dodavatelské firmy na oděvu.

- 9.5 Vstup do prostor objednatele bude umožněn pouze zaměstnancům, kteří budou vybaveni externím průkazem a označení visačkou s jménem, fotografií a názvem firmy. Externí průkaz bude vydán objednatelem na základě žádosti zhotovitele.
- 9.6 Zaměstnanci se mohou zdržovat ve služebních prostorech objednatele pouze v místě provádění díla a jsou povinni řídit se pokyny pracovního dohledu nebo dozoru.
- 9.7 Povinností zhotovitele je předcházet pracovním rizikům, odstraňovat je a učinit opatření nutná pro ochranu bezpečnosti a zdraví zaměstnanců, včetně jejich vybavení odpovídajícími ochrannými pracovními pomůckami. Zaměstnanci musí být seznámeni s předpisy v oblasti bezpečnosti práce, v oblasti životního prostředí a jsou povinni je dodržovat. Zhotovitel musí mít po celou dobu plnění smlouvy dostatečné technické i personální vybavení k provádění požadovaných prací.
- 9.8 Zhotovitel je dle zákona č. 185/2001 Sb., o odpadech, ve znění pozdějších předpisů, původcem odpadů, kromě odpadů kovových vznikajících při provádění Díla (jejichž původcem je Dopravní podnik hl. m. Praha, a.s.) a je povinen dodržovat veškeré náležitosti v souladu s platnou legislativou.

Zhotovitel je povinen KO (kovový odpad) třídít dle druhu a kategorie, zabezpečít uložení KO v místě vzniku, a vytříděný KO po předchozí dohodě a souhlasu předat, pokud nebude dohodnuto jinak, na svoje náklady na CÚO (centrální úložiště odpadů) do areálu ÚD Hostivař, U Vozovny 6, Praha 10, tel.: 257 921 111. Zhotovitel při předání KO uvede číslo nákladového střediska Objednatele a IČP (Identifikační číslo provozovny) odkud KO pochází.

KO je nutné třídít dle následujícího:

Kód odpadu dle vyhlášky č. 93/2016 Sb. (katalog odpadů ve znění pozdějších předpisů)

170405 – železo, ocel (kolejnice, ostatní, litina)

170401 – měď, bronz, mosaz

170402 – hliník

170410 – kabely obsahující ropné látky, uhelný dehet a jiné nebezpečné látky

170411 – kabely neuvedené pod 170410 - Cu kabely

170411 – kabely neuvedené pod 170410 - Al kabely

170411 – kabely neuvedené pod 170410 - ostatní kabely

170407 – směsné kovy

Dále je Zhotovitel povinen vytřídít odpady uvedené pod kódem 160214 (vyřazená elektrická a elektronická zařízení neobsahující nebezpečné látky), ze kterých vždy demontuje elektromotory. Tato zařízení (včetně demontovaných elektromotorů) Zhotovitel na své náklady předá na CÚO, kde mu bude vystaven vážný listek, který předá Zhotovitel Objednateli v rámci předávacího řízení dokončeného díla.

Zhotovitel v rámci provádění prací nesmí odvážet a likvidovat majetek, který je opatřen inventárním štítkem DP. V případě nejasností je povinen se obrátit na zástupce objednatele.

- 9.9 Zhotovitel je povinen zachovávat mlčenlivost o všech skutečnostech, o kterých se při provádění díla nebo v souvislosti s ním dozví.

- 9.10 Zhotovitel potvrzuje, že se v plném rozsahu seznámil s dokumentací poptávkového řízení, s rozsahem a povahou díla, které bude plnit na základě této smlouvy, že jsou mu známy veškeré technické, kvalitativní a jiné podmínky a že činnosti, které jsou předmětem plnění podle této smlouvy, spadají do předmětu jeho podnikání a pro provedení tohoto díla je plně kvalifikován. Zhotovitel potvrzuje, že disponuje dostatečnou kapacitou kvalifikovaných zaměstnanců, které jsou k plnění díla dle této smlouvy nezbytné.
- 9.11 Pro případ odpovědnosti za škodu vzniklou v souvislosti s prováděním díla je zhotovitel povinen mít uzavřeno stavebně montážní pojištění na pojistné plnění minimálně 10.000.000,- Kč (Slovy: Deset milionů korun českých), přičemž toto pojištění bude udržovat v platnosti po celou dobu trvání této smlouvy a umožní objednateli si jeho existenci a platnost kdykoliv během trvání smlouvy ověřit.

10. SPLNĚNÍ ZÁVAZKU ZHOTOVITELE

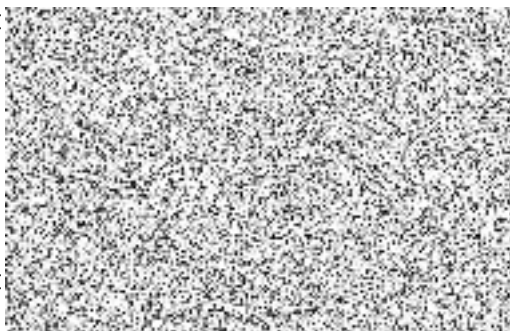
- 10.1 Zhotovitel splní svůj závazek provedením díla řádně a včas, v souladu s touto smlouvou, příslušnými právními předpisy a jeho předáním objednateli.
- 10.2 O průběhu a výsledku předávacího řízení sepíše obě smluvní strany zápis - Protokol o předání a převzetí dokončeného díla.
- 10.3. Objednatel není povinen převzít dílo (část díla) vykazující jakékoliv vady a nedodělky (to platí i pro ojedinělé drobné vady a nedodělky, které samy o sobě nebo ve spojení s jinými nebrání užívání díla) nebo pokud nebudou úspěšně provedeny kroky podle odst. 10.4. této smlouvy. V případě převzetí díla se zjevnými vadami či nedodělkami musí být tyto uvedeny v Protokolu o předání a převzetí dokončeného díla, včetně dohodnutých termínů jejich odstranění (převzetí díla s výhradami). Nedohodnou-li se smluvní strany na termínech jejich odstranění, určí je objednatel. Po odstranění vad a nedodělků bude sepsán protokol, ve kterém objednatel potvrdí, že vady a nedodělky byly odstraněny. Tento protokol se stane dodatkem Protokolu o předání a převzetí dokončeného díla.
- 10.4. V rámci přejímky budou mj. provedeny tyto kroky:
- Tlakové zkoušky potrubí tunelového vodovodu dle platných norem min. zkušební tlak 15Atm/Bar.
 - Změření provozního tlaku na jednotlivých hydrantových vývodech.
 - Revize elektrozařízení.
 - Technické prohlídky.
 - Předání požadované příslušné dokumentace dokladů ve trojím vyhotovení.
- 10.5. Zhotovitel je povinen odstranit veškeré vady a nedodělky před uskutečněním přejímacího řízení. Zároveň je povinen předat objednateli:
- písemné prohlášení zhotovitele o tom, že Dílo bylo provedeno a dokončeno v souladu s příslušnými zákony, normami a standardy, s řádnými technologickými postupy a s dostupnou projektovou dokumentací a že Dílo je prosté práv třetích osob;
 - originál stavebního deníku/ montážního deníku;
 - prohlášení o shodě použitých materiálů;
 - osvědčení o jakosti a kompletnosti;

- doklad o uložení odpadu ze stavební činnosti včetně jeho hmotnosti;
- protokol o provedení tlakové zkoušky potrubí tunelového vodovodu dle platných norem min. zkušební tlak 15Atm/Bar;
- protokol o změření provozního tlaku na jednotlivých hydrantových vývodech;
- protokol o bezkoliznosti s jízdním profilem - průjezd šablonou;
- dokumentaci s kilometrází důležitých dělících funkčních elementů dle skutečného provedení;
- výchozí revizi el. zařízení;
- návody k použití;
- atesty použitých materiálů, atesty si může zhotovitel v předstihu objednat u nezávislé firmy (výzkumného ústavu) v případě, že náročnost použitého stavebního (technologického prvku) si bude vyžadovat speciální zkoušky;
- další doklady požadované objednatelem pro řádné předání díla a jeho provoz.

11. OPRAVNĚNÉ OSOBY

11.1 Oprávněné osoby objednatele:

Ve věcech technických a provozních:



Oprávněné osoby zhotovitele:

Ve věcech technických a provozních:

12. UKONČENÍ SMLOUVY

12.1. Tato smlouva může být ukončena písemnou dohodou smluvních stran.

12.2. Tato smlouva zaniká rovněž odstoupením z níže uvedených důvodů, a to dnem, kdy bude odstoupení doručeno druhé smluvní straně.

12.3. Objednatel je oprávněn od této smlouvy odstoupit, pokud:

- 12.3.1 Zjistí, že dochází k prodlení se zahájením nebo prováděním díla vinou zhotovitele, nebo že na stavbě nejsou potřebné kapacity strojů, materiálů či pracovníků. V tomto případě stanoví zhotoviteli lhůtu, do kdy má nedostatky odstranit. Po marném uplynutí této lhůty je objednatel oprávněn odstoupit od smlouvy;
- 12.3.2 zhotovitel ve lhůtách stanovených v této smlouvě neodstraní vady díla zaznamenané v protokolu o předání a převzetí anebo záruční vady díla;
- 12.3.3 zhotovitel neplní své závazky dle této smlouvy ve smluvené době;

- 12.3.4 zhotovitel je předlužen;
- 12.3.5 vůči zhotoviteli bylo zahájeno insolvenční řízení;
- 12.3.6 bylo vydáno rozhodnutí o úpadku zhotovitele;
- 12.3.7 zhotovitel vstoupil do likvidace nebo byl zrušen (kromě případů fúze nebo přeměny);
- 12.3.8 jsou činěna opatření k realizaci zástavního práva (nebo více zástavních práv) k majetku zhotovitele;
- 12.3.9 na majetek zhotovitele byla nařízena exekuce nebo výkon rozhodnutí;
- 12.3.10 zhotovitel byl odsouzen za některý z trestných činů uvedených v ustanovení § 7 zákona o trestní odpovědnosti právnických osob;
- 12.3.11 zhotovitel po předchozí písemné výzvě odmítl splnit jakoukoli povinnost podle této smlouvy;
- 12.3.12 zhotovitel přes písemné upozornění provádí dílo neodborně nebo v rozporu se schválenou dokumentací pro provedení stavby, nebo použije k provedení díla závadné nebo jiné než schválené materiály;
- 12.3.13 zhotovitel přes předchozí písemné upozornění objednatele nebo zástupce objednatele neplní své povinnosti podle této Smlouvy;
- 12.3.14 došlo k podstatnému porušení smluvních povinností zhotovitele. Za podstatné porušení smlouvy se považuje zejména porušení povinností vyplývajících pro zhotovitele z čl. 5., 6., 9., 10. této smlouvy. Smluvní strany dále pokládají za podstatné porušení smlouvy výskyt takové vady, která podstatným způsobem ztěžuje či dokonce znemožňuje užívání (provoz) díla, hromadný výskyt vad v počtu přesahujícím deset či opakovaný výskyt vady po opravě.

12.4. Zhotovitel je oprávněn od této smlouvy odstoupit pokud:

- 12.4.1. bylo vydáno rozhodnutí o úpadku objednatele; nebo
- 12.4.2. objednatel vstoupil do likvidace nebo byl zrušen (kromě případů fúze nebo přeměny).

V těchto případech je zhotovitel oprávněn přerušit provádění díla.

12.5. Bez ohledu na výše uvedené, právo smluvních stran odstoupit od této smlouvy z dalších důvodů uvedených v Občanském zákoníku není jakkoli dotčeno.

12.6. Při odstoupení od smlouvy náleží zhotoviteli poměrná cena díla, stanovená dohodou smluvních stran. V případě, že k dohodě o částečné ceně díla nedojde do 15 dní ode dne účinnosti odstoupení od smlouvy, bude tato cena stanovena na základě znaleckého posudku (jako obecná hodnota takového plnění) zpracovaného znalcem vybraným objednatelem. Náklady tohoto znaleckého posudku nesou strany poměrně, tj. každá strana zaplatí jednu polovinu.

Licenční ujednání

Pro případ, že by dílo nebo některá jeho část naplnila znaky autorského díla podle zákona č. 121/2000 Sb., o právu autorském, v platném znění, touto smlouvou poskytuje zhotovitel objednateli výhradní oprávnění k výkonu práva dílo užit (licenci) ke všem způsobům užití známým v době uzavření této smlouvy po dobu trvání autorských majetkových práv v rozsahu neomezeném, co se týká množství užití díla a územního rozsahu. Zhotovitel tímto dává objednateli svolení ke zveřejnění díla i jeho případně změněných verzí, úpravám díla, zpracování díla, spojení díla s jiným dílem, zařazení díla beze změny nebo po zpracování do libovolného souhrnného díla, k užití díla, a to i upraveného nebo zpracovaného, při užití libovolného souborného díla, k užití díla ve spojení s jiným dílem, to vše způsobem a v rozsahu uvedeném shora v tomto článku. Zhotovitel prohlašuje, že je oprávněn v uvedeném rozsahu licenci objednateli poskytnout. Cena licence je součástí celkové ceny a není samostatně oceněna. Zhotovitel se zavazuje, že práva převáděná touto smlouvou jako výhradní neposkytne po dobu trvání majetkových práv jiné osobě. Zhotovitel není povinen licenci využít.

13. ZAVĚREČNÁ UJEDNÁNÍ

Pro vyloučení pochybností Smluvní strany výslovně potvrzují, že jsou podnikateli, uzavírají tuto Smlouvu při svém podnikání, a na tuto Smlouvu se tudíž neuplatní ustanovení § 1793 a násl. Občanského zákoníku o neúměrném zkrácení.

13.1. Zhotovitel není oprávněn postoupit svá práva ani převést své povinnosti z této smlouvy bez předchozího písemného souhlasu objednatele. Objednatel je oprávněn převést veškerá práva a povinnosti z této smlouvy (včetně této smlouvy jako celku) na jakoukoliv jinou osobu i bez souhlasu zhotovitele. Pro případ postoupení této smlouvy strany vylučují právo zhotovitele podle § 1899 Občanského zákoníku v souvislosti s takovým postoupením smlouvy.

13.2. Postoupení této smlouvy nebo jakékoliv její části zhotovitelem je vůči objednateli účinné ode dne účinnosti písemného souhlasu objednatele s takovým postoupením. Postoupení této smlouvy nebo jakékoli její části je vůči zhotoviteli účinné okamžikem, kdy mu bude oznámeno.

Zhotovitel není oprávněn započíst jakoukoliv svou pohledávku za objednatelem (splatnou nebo dosud nesplatnou) proti jakékoliv pohledávce objednatele za zhotovitelem (splatné nebo dosud nesplatné) bez předchozího písemného souhlasu objednatele.

13.3. Objednatel je oprávněn započíst jakoukoliv svou pohledávku za zhotovitelem (splatnou nebo dosud nesplatnou) proti jakékoliv pohledávce zhotovitele za objednatelem (splatné nebo dosud nesplatné).

13.4. Pokud se kterákoliv smluvní strana vzdá práv z porušení jakéhokoliv ustanovení této smlouvy, nebude to znamenat nebo se vykládat jako vzdání se práv vyplývajících z kteréhokoliv jiného ustanovení této smlouvy, ani z jakéhokoliv dalšího porušení daného ustanovení. Žádné prodloužení lhůty pro plnění jakéhokoliv závazku či učinění jakéhokoliv jednání podle této smlouvy nebude považováno za prodloužení lhůty pro budoucí plnění daného závazku nebo učinění daného jednání, nebo jakéhokoliv jiného závazku či jednání.

Neuplatnění či prodlení s uplatněním jakéhokoliv práva v souvislosti s touto smlouvou nebude znamenat vzdání se tohoto práva.

- 13.5. Objednatel je povinen uhradit pouze škody způsobené zhotoviteli porušením některé povinnosti stanovené v této smlouvě ve formě úmyslného zavinění a/nebo hrubé nedbalosti; a zhotovitel se tímto vzdává práva na náhradu škody z neplatnosti této smlouvy způsobené objednatelem, nebyla-li tato škoda způsobena úmyslně a/nebo z hrubé nedbalosti.
- 13.6. Tato smlouva se řídí ustanoveními Občanského zákoníku. Strany vylučují aplikaci ustanovení § 2591, § 2595, § 2609 a § 2630 odst. 2 Občanského zákoníku na tuto smlouvu a na veškerá práva a povinnosti stran vzniklé na základě této smlouvy.
- 13.9. Tato smlouva tvoří úplnou dohodu mezi smluvními stranami ohledně předmětu této smlouvy a nahrazuje veškeré předchozí rozhovory, jednání a dohody mezi smluvními stranami týkající se předmětu této smlouvy. Žádný projev smluvních stran učiněný při jednání o této smlouvě ani projev učiněný po uzavření této smlouvy nesmí být vykládán v rozporu s výslovnými ustanoveními této smlouvy a nezakládá žádný závazek žádné ze smluvních stran.
- 13.10. Strany tímto prohlašují, že v této smlouvě nechybí jakákoliv náležitost, kterou by některá z nich mohla považovat za předpoklad pro uzavření této smlouvy.
- 13.11. Veškerá praxe smluvních stran a veškeré jejich zvyklosti jsou vyjádřeny v této smlouvě. Smluvní strany se nebudou dovolávat zvyklostí a praxe stran, které z této smlouvy výslovně nevyplývají.
- 13.12. Při výkladu této smlouvy se nebude přihlížet k praxi zavedené mezi smluvními stranami v právním styku, ani k tomu, co uzavření této smlouvy předcházelo, popřípadě k tomu, že smluvní strany daly následně najevo, jaký obsah a význam smlouvě přiřkládají. Strany tímto potvrzují, že si nejsou vědomy žádných dosud mezi nimi zavedených obchodních zvyklostí či obchodní praxe.
- 13.13. Jestliže jakýkoliv závazek vyplývající z této smlouvy nebo jakékoliv ustanovení této smlouvy (včetně jakéhokoliv jejího odstavce, článku, věty nebo slova) je nebo se stane neplatným nebo zdánlivým, pak taková neplatnost nebo zdánlivost neovlivní ostatní ustanovení této Smlouvy. Strany nahradí tento neplatný nebo zdánlivý závazek takovým novým platným a nikoliv zdánlivým závazkem, jehož předmět bude v nejvyšší možné míře odpovídat předmětu původního závazku. Ustanovení tohoto článku je plně oddělitelné od ostatních ustanovení této smlouvy.
- 13.14. Tato smlouva nabývá platnosti dnem podpisu oběma smluvními stranami a účinnosti dnem uveřejnění v registru smluv podle zákona č.340/2015Sb.
- 13.15. Smlouva je vyhotovena ve **2 vyhotoveních**, z nichž každá ze smluvních stran obdrží jedno vyhotovení.
- 13.16. Tuto smlouvu lze změnit pouze písemnými dodatky ke smlouvě odsouhlasenými oběma smluvními stranami. Za písemnou formu nebude pro tento účel považována výměna e-mailových či jiných elektronických zpráv.
- 13.17. Není-li pro změnu této smlouvy dodržena písemná forma ujednaná stranami, lze neplatnost takovéto změny namítnout i v případě, bylo-li již plněno.

13.18. Smluvní strany berou na vědomí, že tato smlouva bude zveřejněna v registru smluv podle zákona č. 340/2015 Sb. Smluvní strany prohlašují, že skutečnosti uvedené v této smlouvě nepovažují za obchodní tajemství ve smyslu ustanovení § 504 občanského zákoníku, ani za důvěrné informace a souhlasí s jejich užitím a zveřejněním bez jakýchkoli dalších podmínek. Zhotovitel dále bere na vědomí, že objednatel je povinen na žádost třetí osoby poskytovat informace v souladu se zákonem č. 106/1999 Sb., o svobodném přístupu k informacím a že veškeré informace týkající se této smlouvy budou bez výjimky poskytnuty třetím osobám, pokud o ně požádají.

Nedílnou součástí této smlouvy jsou následující přílohy:

- Příloha č. 1 – Výkaz výměr
- Příloha č. 2 – Harmonogram
- Příloha č. 3 – Prohlášení o subdodavatelích
- Příloha č. 4 – Ceník jízd služebních vlaků
- Příloha č. 5 – Nosnosti služebních vlaků

V Praze dne

V Praze dne

Za objednatele:

Za zhotovitele:

Ing. Petr Witowski
předseda představenstva
Dopravní podnik hl. m. Prahy,
akciová společnost

Ing. Richardem Zárubou
statutárním ředitelem
Energie – stavební a báňská a.s.

Ing. Ladislav Urbánek
místopředseda představenstva
Dopravní podnik hl. m. Prahy,
akciová společnost