

## Krycí list rozpočtu SOUPISU PRACÍ A DODÁVEK

Číslo zakázky	Zařízení <b>Rekonstrukce kuchyně a VZT ZŠ Litvínovská 600</b>		
Komentář			
Popis verze	Nabídka		
Komentář verze			
Adresa	Litvínovská 600, Praha 9 - Prosek	Datum zahájení	
Rok	2016	Datum dokončení	
Typ firmy	Název: HONALSTAV s.r.o.	Kontaktní osoba	Telefon
Význam (úkol)	Jméno	Velhuda Milan	777769728

### REKAPITULACE

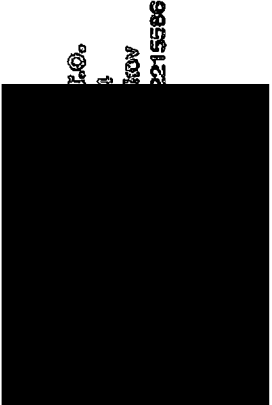
Kód stavěbního objektu	Popis objektu	Kód zařízení	Zatřídění
SO_A	A_Hlavní stavební objekt	801 301 3	Budovy občanské výstavby - pro výkon a výchovu - rekonstrukce a modernizace objektu s opravou
SO_B	B_Elektroinstalace	801 301 3	Budovy občanské výstavby - pro výkon a výchovu - rekonstrukce a modernizace objektu s opravou
SO_C	Gastro vybavení	801 301 3	Budovy občanské výstavby - pro výkon a výchovu - rekonstrukce a modernizace objektu s opravou
SO_D	Vedlejší a ostatní náklady		
<b>Celkem (bez DPH)</b>			<b>5 053 503</b>
DPH			643 336
DPH 21 % ze základny: 3 083 503			643 336
<b>Celkem (včetně DPH)</b>			<b>3 706 839</b>

Za zhotovitele Iméno : Datum : Podpis :	<b>HONALSTAV s.r.o.</b> Táboritká 880/14 130 00 Praha 3 - Žitná IČ: 02215586, DIČ: CZ	Za objednatele Iméno : Datum : Podpis :
Poznámka :		

Zakázka:

**Rekonstrukce kuchyně a VZT ZŠ Litvínovská 600**

Popis	Cena	DPH	Cena s DPH
<b>Rekonstrukce VZT ZŠ Litvínovská</b>	<b>3 063 503</b>	<b>643 336</b>	<b>3 706 839</b>
A- hlavní stavební objekt	2 755 685	578 694	3 334 379
B- elektroinstalace	145 818	30 622	176 440
D- ostatní a vedlejší náklady	162 000	34 020	196 020
<b>Celkem (bez DPH)</b>	<b>3 063 503</b>		
<b>DPH</b>	<b>643 336</b>		
DPH 21 % ze základny: 3 063 503	643 336		
<b>Celkem (včetně DPH)</b>	<b>3 706 839</b>		



Zakázka:

**Rekonstrukce kuchyně a VZT ZŠ Litvínovská 600**

Popis

	Cena	DPH	Cena s DPH
<b>SO_01: Hlavní stavební objekt</b>	<b>2 755 685</b>	<b>429 202</b>	<b>2 473 020</b>
003: Světlé konstrukce	10 776	2 263	13 040
006: Úpravy povrchu	143 559	30 147	173 706
009: Ostatní konstrukce a práce	94 451	19 835	114 285
099: Přesun hmot HSV	10 011	2 102	12 113
711: Izolace proti vodě a vlhkosti	96 910	20 351	117 261
721: Vnitřní kanalizace	51 460	6 082	57 542
722: Vnitřní vodovod	40 650	2 120	42 770
723: Vnitřní plynovod	30 371	5 145	35 516
731x: MaR	44 650	9 372	54 022
763: Konstrukce montované	16 446	3 454	19 900
766: Konstrukce truhlářské	10 744	2 256	13 000
769: Vzduchotechnické konstrukce	1 109 691	98 794	1 208 485
771: Podlahy z dlaždic	203 083	42 647	245 730
776: Podlahy paviákové	7 304	1 534	8 838
781: Obklady	292 957	61 521	354 478
784: Malby	19 959	4 191	24 150
33: Montáže dopravních zařízení a vah	572 685	120 264	692 949

**Celkem (bez DPH)**

**2 755 685**

**DPH**

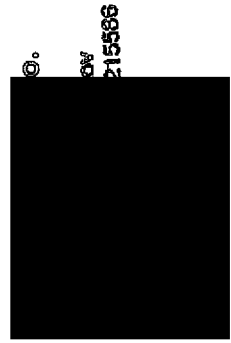
**429 202**

DPH 21 % ze základny: 2 043 818

**429 202**

**Celkem (včetně DPH)**

**3 184 887**



Zakázka: **Soupis stavebních prací, dodávek a služeb**

**Rekonstrukce kuchyně a VZT ZŠ Litvínovská 600**

Poř. Typ	Kód	Popis	MU	Výměra	Jedn. cena	Cena	Cen. soustava
<b>SO_01: Hlavní stavební objekt</b>							
<b>003: Svislé konstrukce</b>							
1.	SP	340239233	Příčka Zibong z příčkových Ytong tl.100mm.	m <sup>2</sup>	14,0	623	8 722
Plný popis:							
2.	SP	340239235	Zazdívká otvorů: pl do 4 m <sup>2</sup> v příčlácích nebo stěnách z příčkovek Ytong tl 150 mm tl	m <sup>2</sup>	2,32	751	1 742
Plný popis: Zazdívká otvorů v příčlácích nebo stěnách plochy přes 1 m <sup>2</sup> do 4 m <sup>2</sup> příčkovkami hločnými YTONG, objemové hmotnosti 500 kg/m <sup>3</sup> , tl. příčky 150 mm							
3.	SP	317168111	Příklad keramický plochý 11,5 cm tl. 100 cm	kus	1,0	312	312
Plný popis: Příklad keramické (POROTHERM, HELLUZ) ploché osazené do maltového lože, výšky překladač 7,1 cm šířky 11,5 cm, délky 100 cm							
<b>006: Úpravy povrchu</b>							
6.	SP	619991001	Zakrytí podlah fólií přilepenou lepicí páskou	m <sup>2</sup>	126,0	21	2 586
Plný popis: Zakrytí vnitřních ploch před znečištěním včetně podššího odkrytí podlah fólií přilepenou lepicí páskou							
7.	SP	612321141	Vápenocementová omítka štuková dvouvrstvá vnitřních stěn namášená ručně	m <sup>2</sup>	17,0	326	5 542
Plný popis: Omítka vápenocementová vnitřních ploch nanášená ručně dvouvrstvě, tloušťky omítky do 10 mm a tloušťky šuku do 3 mm štuková svísičky konstrukci stěn							
8.	SP	612325621	oprava vnitřní vápenocementové štukové omítky stěn a stropů v rozsahu plochy do 15%	m <sup>2</sup>	392,0	58	22 576
Plný popis: Oprava vápenocementové nebo vápenné omítky vnitřních ploch štukové dvouvrstvé, tloušťky do 20 mm stěn, v rozsahu opravené plochy do 10%							
8.	SP	612325623	oprava stávajících prostor dobořených rekonstrukcí	kpl	1,0	26 590	26 590
Plný popis: Spádový cementový potěr: tl do 50 mm z suchých směsí							
10.	SP	632450124	Spádový cementový potěr: tl do 50 mm z suchých směsí	m <sup>2</sup>	184,0	463	85 192
Plný popis: Osazování zárubní nebo rámu dveřních kovových do 2,5 m <sup>2</sup> na MC							
14.	SP	642942311	Osazování zárubní nebo rámu dveřních kovových do 2,5 m <sup>2</sup> na MC	kus	1,0	193	193
Plný popis: Osazování zárubní nebo rámu dveřních kovových do 2,5 m <sup>2</sup> na MC, na cementovou maltu, o ploše otvoru do 2,5 m <sup>2</sup>							
15.	H	55331384	Zárubeň ocelová pro porobeton YH 150 8001/P	kus	1,0	880	880
Plný popis: Ostatní konstrukce a práce							
16.	SP	968072455	Vybourání kovových dveřních zárubní pl do 2 m <sup>2</sup>	m <sup>2</sup>	3,0	220	220
Plný popis: Vybourání kovových rámu oken s lůžky, dveřních zárubní, vrat, stěn, osazení nebo obkladů dveřních zárubní, plochy do 2 m <sup>2</sup>							
17.	SP	971038621	Vybourání otvorů ve zděvu z dutých tvárnice nebo příčkovek pl do 4 m <sup>2</sup> tl do 100 mm	m <sup>2</sup>	6,32	90	569
Plný popis: Vybourání otvorů ve zděvu z dutých tvárnice nebo příčkovek, velikosti plochy do 4 m <sup>2</sup> , tl. do 100 mm							
18.	SP	971038521	Vybourání otvorů ve zděvu z dutých tvárnice nebo příčkovek pl do 3 m <sup>2</sup> tl do 100 mm	m <sup>2</sup>	6,635	189	1 254
Plný popis: Vybourání otvorů ve zděvu z dutých tvárnice nebo příčkovek, velikosti plochy do 3 m <sup>2</sup> , tl. do 100 mm							
19.	SP	973259981	Bourání monierových stropů	m <sup>2</sup>	34,0	192	6 528

Poř. Typ	Kód	Popis	MJ	Výměra	Jedn. cena	Cena	Cení soustava
Plný popis:							
20.	SP	962031136	Bourání příček z tvárnice nebo příčkových tl. do 150 mm.	m <sup>2</sup>	14,0	84	1 176
Plný popis: Bourání příček z cihel, tvárnice nebo příčkové tl. do 150 mm							
11.	SP	972441212	Vybourání betonového potěru tl. do 50 mm.	m <sup>2</sup>	184,0	156	28 704
Plný popis: Vybourání betonového potěru tl. do 50 mm							
21.	SP	971038421	Vybourání otvorů ve zděvu z dutých tvárnice nebo příčkové tl. do 100 mm.	kus	3,0	64	192
Plný popis: Vybourání otvorů ve zděvu z dutých tvárnice nebo příčkové tl. do 100 mm							
22.	SP	977151116	Jádrové vrtání diamantovými korunkami do 80 mm do stavebních materiálů.	m	1,2	2 168	2 602
Plný popis: Jádrové vrtání diamantovými korunkami do stavebních materiálů (železobeton, beton, cihel, obkládá, dlažeb, kamene) průměru přes 70 do 80 mm							
23.	SP	977151132	Jádrové vrtání diamantovými korunkami do 130 mm do stavebních materiálů.	m	1,0	2 858	2 858
Plný popis: Jádrové vrtání diamantovými korunkami do stavebních materiálů (železobeton, beton, cihel, obkládá, dlažeb, kamene) průměru přes 120 do 130 mm							
25.	SP	1808-0010-002	Svislá doprava sítě a vybourání hmot - doprava za prvě podlaží nad nebo pod základy podlaží.	t	68,25	325	22 181
Plný popis: Svislá doprava sítě a vybourání hmot - doprava za prvě podlaží nad nebo pod základy podlaží							
26.	SP	1808-0030-002	Odkovz sítě a vybourání hmot na sítě - vzdálenost do 1 km.	t	68,25	285	19 451
Plný popis: Odkovz sítě a vybourání hmot na sítě - vzdálenost do 1 km							
27.	SP	1808-0030-004	Odkovz sítě a vybourání hmot na sítě - vzdálenost za každý další 1 km.	t	544,75	16	8 716
Plný popis: Odkovz sítě a vybourání hmot na sítě - vzdálenost za každý další 1 km							
099: Přesun hmot HSY							
28.	SP	998011002	Přesun hmot pro budovy zelené v. do 12 m.	t	42,69	234	10 011
Plný popis: Přesun hmot pro budovy zelené v. do 12 m							
099: Přesun hmot pro budovy občanské - výstavby, bydlení, výroba a služby s nosnou svíselou konstrukcí zděnou z cihel, tvárnice nebo kamene vodorovná doprava vzdálenost do 100 m pro budovy výšky pře.							
29.	SP	711493111	Izolace proti vodě a vlhkosti	m <sup>2</sup>	184,0	478	87 970
Plný popis: Izolace proti vodě a vlhkosti SCHOMBURG těsnící káží AQUAFIN-2K							
31.	SP	711714111	Izolace proti podpovrchové a tlakové vodě - ostatní SCHOMBURG	m <sup>2</sup>	184,0	22	4 048
Plný popis: Izolace proti podpovrchové a tlakové vodě - ostatní SCHOMBURG na ploše vodorovné V těsnící káží AQUAFIN-2K							
32.	H	1941Y6003-01	Adhezivní mřížka - KS, balení 25 kg, paleta/přijímá 1050/42 kg/ks	kg	65,0	28	1 794
Plný popis: Adhezivní mřížka - KS, balení 25 kg, paleta/přijímá 1050/42 kg/ks							
74.	SP	998711202	Přesun hmot procentní pro izolaci proti vodě, vlhkosti a plynům v objektech v. do 12 m.	%	3,21	965	3 058
Plný popis: Přesun hmot procentní pro izolaci proti vodě, vlhkosti a plynům v objektech v. do 12 m							
33.	SP	721211422	Vypust. podlahová se svislým odtokem DN 50/75/110 mm (8ka nebo 13ka) 38	kus	2,0	2 380	4 760
Plný popis: Podlahová vypust. se svislým odtokem DN 50/75/110 (Hl. 317) mřížka neser. 13ka/38							
721: Vnitřní kanalizace							
51 460							
4 760							

Poř. Typ	Kód	Popis	MJ	Výměra	Jedn. cena	Cena	cen.soustava
34.	SP 721000001	D+H: podlahových roštů: 2400 x 450 mm	kus	3,0	7 692	23 076	
Přínů mezik:							
35.	721000002	Potrubi PP-HT SMA připojovací DN 40	m	4,0	282	1 128	
36.	721000003	Potrubi PP-HT SMA připojovací DN 50	m	18,0	315	5 670	
37.	721000004	Potrubi PP-HT SMA připojovací DN 75	m	7,0	352	2 464	
38.	721000005	Potrubi PP-HT SMA připojovací DN 110	m	4,0	435	1 740	
39.	721000007	Potrubi PP-HT SMA připojovací DN 150	m	2,0	1 920	3 840	
40.	721000008	Podlahová vpusť s nerezovou mřížkou DN 50, suchá klapka	ks	3,0	282	846	
41.	721000009	Vyazání odbočky na stávajícím kanalizačním potrubí DN 50	kus	2,0	348	696	
42.	721000010	Vyazání odbočky na stávajícím kanalizačním potrubí DN 75 - 100	kus	3,0	620	1 860	
43.	721000011	Zapachová uzavěrka DN 50	kus	3,0	1 380	4 140	
44.	721000012	Přechodí plást litina do DN 110	kus	20,0	62	1 240	
45.	721000012	Demontáž stávajícího potrubí	m				40 650
<b>722: Vnitřní vodovod</b>							
SP	722000001	Potrubi z tlakových trub z PPR PN 16, 20/2,8	m	12,0	178	2 136	
SP	722000002	Potrubi z tlakových trub z PPR PN 16, 25/3,5	m	28,0	205	5 740	
SP	722000003	Tepelná návetková izolace do DN 22 mm	m	32,0	63	756	
SP	722000004	Tepelná návetková izolace do DN 22 mm do 32mm	m	28,0	79	2 212	
SP	722000005	Uzávěrka kulový kohout KK3/4"	ks	2,0	225	450	
SP	722000006	Uzávěrka kulový kohout KK3/4"	ks	8,0	295	2 360	
SP	722000007	Vyvedení a upesnění vypustek	ks	5,0	152	760	
SP	722000008	Vyazání odbočky na stávajícím vodovodní potrubí	ks	8,0	450	3 600	
SP	722000009	Pracovní ventily	ks	7,0	380	2 660	
SP	722000010	Výtokový ventil na hadič 1/2"	ks	1,0	282	282	
SP	722000011	Zkouška tlaku potrubí	m	30,0	105	4 200	
SP	722000012	Proplech a dezinfekce vodovod. potrubí	m	40,0	35	1 400	
SP	722000013	Demontáž stávajícího potrubí	m	28,0	62	2 296	
SP	722000014	Urnivadlo bílé včetně zapachové uzávěrky, jenupřipravě baterie, montážní, privát, rohových ventilů	kus	2,0	4 200	8 400	
SP	722000015	Výlevka včetně zápachové uzávěrky, jenupřipravě nástěnné baterie, montážních privát	kus	1,0	3 398	3 398	
<b>723: Vnitřní plynovod</b>							
SP	723000001	Nápojení na stávající plynovodní rozvod 6/4"	kus	1,0	458	458	30 371
SP	723000002	Potrubi z ocelových trubek bezšvých 3"	m	10,0	395	3 950	
SP	723000003	Potrubi z ocelových trubek bezšvých 1"	m	15,0	420	6 300	
SP	723000004	Potrubi z ocelových trubek bezšvých 5/4"	m	18,0	480	8 640	
SP	723000005	Potrubi z ocelových trubek bezšvých 6/4"	m	10,0	515	5 150	
SP	723000006	Kulová kohout DN 3/4"	kus	3,0	354	1 062	
SP	723000007	Kulový kohout DN 6/4"	kus	1,0	925	925	
SP	723000008	Oceková chránička DN 57/2,9	m	4,0	352	1 408	
<b>731x : MaR</b>							
SP	731000013	Servopohon VZT MaRky 3-bodový 2AV AC/DC	kus	2,0	2 853	5 706	
SP	731000014	Servopohon VZT MaRky 3-bodový 2AV AC/DC	kus	3,0	2 853	8 559	
SP	731000019	Kabel JTY-O/4x1	m	45,0	18	810	
SP	731000022	Kabel CRY-I-3x1,5	m	35,0	15	525	
SP	731000024	Kabel ZYSLEY-I-4x4	m	10,0	74	740	

Poř. Typ	Kód	Popis	MJ	Výměra	Jedn. cena	Cena	Cen. soustava
		Vodící CY 6 mm z oceli ramenného pospojování, vč. příslušenství.	m	20,0	22,-	440	
		Instalační trubka pevná 20 mm, vč. příslušenství pro upevnění	m	20,0	35	700	
		Instalační trubka ohebná 16 mm, vč. příslušenství pro upevnění	m	30,0	25	750	
		Elektromontážní práce	sbr	1,0	13 600	13 600	
85	SP	Sevební přípomocce (prostupy, drážky, atd.)	sbr	1,0	6 000	6 000	
85	SP	Ostatní náklady k oddílu MaR. Výrobní dokumentace (vč. světlových schémát rozvázky) PD skutečného provedení, Aplikace SW, Příprava aplikabilního SW, řídicího systému, Zpracování a odzkoušení funkce systému MaR a instal. technologií. Výchozí revize elektr. instalace MaR, Zaskolení obsluhy (vč. zpracování návodu k obsluze a držbě) Náklady na dopravu Odpady Náklady na likvidaci odpadů	sbr	1,0	6 800	6 800	
40	SP	763: Konstrukce montované SDK příčka instalace tl. 155 mm, zvolený profil CW+UW 50 desky 2x4 12,5 mm, E1 60 Rw 52 dB	m <sup>2</sup>	10,472	896	9 383	16 446
42	SP	Podhled SDK, 1x opláštěná deskou impregnovanou 8:12,5 mm	m <sup>2</sup>	10,2	654	6 773	
75	SP	Přesun hmot procentní pro sádkoakátanové konstrukce v objektech v do 12 m	%	1,52	191	290	
70	SP	766: Konstrukce truhlářské Mgritáž dveřních křídel otlakových: křídlových 3 do 0,8 m, do ocelové zárubně	ks	5,0	476	2 379	10 744
72	H	Dvěře dřevěné vnitřní třídní: přehřívkové 80x197 vč. Kování	ks	5,0	1 650	8 250	
76	SP	Přesun hmot procentní pro konstrukce truhlářské v objektech v do 12 m	%	1,08	107	116	
2	SP	769: Vzduchotechnické konstrukce Kuchyňský zákryt v provedení nerez ty Systemair IMOS-IPPA-2200x2600-3400mm3/hod-400x300 (2x) vč. regulačních klapek, osvětlení, lapačů tuku a indukčního systému, se skrytým osvětlením a ventilátory (horní hrana zákrytu použít s napojovacími hrady). Ovládání světla a tloučky na zakrytí.	ks	2,0	210 360	420 720	1 109 691
3	SP	Kuchyňský zákryt v provedení nerez ty Systemair IMOS-IPPB-1300x1300-700mm3/hod-315x160 (1x) vč. regulační klapky, osvětlení, lapačů tuku a indukčního systému, se skrytým osvětlením a ventilátory (horní hrana zákrytu použít s napojovacími hrady). Ovládání světla a indukce na zakrytí.	ks	1,0	69 278	69 278	
4	SP	Kuchyňský zákryt v provedení nerez ty Systemair IMOS-IPPB-1000x1600-700mm3/hod-315x160 (1x) vč. regulační klapky a lapačů tuku, bez osvětlení a indukčního systému	ks	1,0	51 136	51 136	

Poř. Typ	Kód	Popis	MJ	Výměra	Jedn. cena	Cena	Cen, soustava
5.	SP 769000005	Kuchynský zákryt v provedení nerezový Systemair IMOS-1018-160x200-700mm/hob-315x160 (3x) vč. regulační klapky, osvětlení, lapačů tuků a indukčního systému, se skrytým osvětlením (licenční náma zákrytu pouze s napojovacími řídíky). Ovládací světla a indikace na zákrytu.	ks	1,0	59 863	59 863	59 863
8.	SP 769000008	Vříšný anemostát fy Trox VDW-Q-Z-H-M-1/600x48	ks	10,0	2 738	27 380	
10.	SP 769000010	Vříšný anemostát fy Trox VDW-Q-Z-H-M-1/500x24	ks	2,0	2 153	4 306	
12.	SP 769000012	Výústka obotělníková komfortní 400x200 dvořradá, regulace I	ks	14,0	1 198	16 772	
14.	SP 769000014	Výústka obotělníková komfortní 560x200 dvořradá, regulace I	ks	2,0	1 334	2 668	
15.	SP 769000015	Výústka obotělníková komfortní 280x40 dvořradá, regulace I	ks	4,0	764	3 056	
16.	SP 769000016	Výústka obotělníková komfortní 400x200 jednořradá, regulace I	ks	1,0	859	859	
17.	SP 769000017	Výústka obotělníková komfortní 400x40 jednořradá, regulace I	ks	1,0	719	719	
18.	SP 769000018	Lapač tuků vertikální 560x200 dvořradá, regulace I	ks	1,0	3 850	3 850	
19.	SP 769000019	Protidešťová žaluzie 1000x600	ks	2,0	1 553	3 106	
20.	SP 769000020	Regulační klapka na servopohon 1000x500	ks	1,0	8 986	8 986	
21.	SP 769000021	Regulační klapka na servopohon 800x400	ks	1,0	7 760	7 760	
22.	SP 769000022	Regulační klapka na servopohon 630x315	ks	1,0	6 958	6 958	
23.	SP 769000023	Regulační klapka na servopohon 500x315	ks	2,0	6 278	12 556	
29.	SP 769000029	Potrubi spiro vč. tvarových kusů Ø 250 mm	m	11,0	515	5 665	
32.	SP 769000032	Potrubi skupiny I z ocelového pozink. plechu vč. tvarových kusů, 30% v.s. obvod 3500/50%	m	18,0	1 592	28 656	
33.	SP 769000033	Potrubi skupiny I z ocelového pozink. plechu vč. tvarových kusů, 30% v.s. obvod 2630/60%	m	15,0	1 296	19 440	
34.	SP 769000034	Potrubi skupiny I z ocelového pozink. plechu vč. tvarových kusů, 30% v.s. obvod 1890/30%	m	50,0	859	42 950	
35.	SP 769000035	Potrubi skupiny I z ocelového pozink. plechu vč. tvarových kusů, 30% v.s. obvod 1500/50%	m	42,0	703	29 526	
38.	SP 769000038	Plný popis: Odvodní číst potrubí zajistit proti vytřecení vysřazené vlhkosti! Spojovací a těsnící materiál	kg	150,0	160	24 000	
39.	SP 769000039	Závěsy	kg	350,0	65	22 750	
50.	SP 769000040	Plný popis: Montáž veškerého uvedeného materiálu	soubor	1,0	89 000	89 000	
50.	SP 769000041	Plný popis: Izolace - Tepelná a hluková izolace vzd. Potrubí 6cm minerální píseň + obal AL folií. Upevněno na trny.	m2	96,0	395	37 920	
50.	SP 769000042	Plný popis: Nátěry VZT - Nátěr vzd. zařízení a potrubí kde není kryto a ve venkovním prostoru. Ordštn díle návrhu	m2	196,0	260	50 960	
52.	SP 769000044	Plný popis: Uvedení do chodu VZT - Příprava ke komplexnímu využití; kompletní vyzkoušení; zkušební provoz; zaúžení obsluhy	kus	1,0	25 000	25 000	
82.	SP 769000045	Plný popis: Demontáž odvodní jednotky pro vvarmu ve strojně VZT v 3 NP	kus	1,0	12 000	12 000	
83.	SP 769000046	Plný popis: Demontáž stávajících potrubních rozvodů ve strojně VZT 3 NP a varně	m2	175,0	125	21 853	



Poř. Typ	Kód	Popis	MJ	Výměra	Jedn. cena	Cena	Cen. soustava
53.	SP	771571810 Demontáž podlahy z dlaždic keramických hladkých do malty Plný popis: Demontáž podlah z dlaždic keramických hladkých do malty	m2	196,0	93	18.199	
54.	SP	771574153 Montáž podlah keramických lepených flexibilním lepidlem Plný popis: Montáž podlah z dlaždic keramických lepených flexibilním lepidlem rezných nebo glazovaných velkoformátových s rozlivovým lepidlem přes 2 do 4 ks/m2	m2	196,0	468	91.728	
55.	H	X4 Dlažba 300/300 dle výběru investora Plný popis:	m2	206,0	390	80.340	
77.	SP	998771202 Přesun hmot procentní pro podlahy z dlaždic v objektech v do 12 m Plný popis: Přesun hmot pro podlahy z dlaždic stanebný procentní sazbu z ceny vodorovná dopravní vzdálenost do 50 m v objektech výšky přes 6 do 12 m	%	6,58	1.948	12.816	
776:		Podlahy povlakové				7.304	
57.	SP	776590125 Úprava podkladů nástupných ploch stěrkováním, vyrovnávacím tmelem Plný popis: Ostatní práce na nástupných plochách úprava podkladu (materiály ve specifikaci) tmelem stěrkování vyrovnávacím tmelem	m2	8,0	68	544	
58.	H	24636110 Vyrovnávací stěrka samonivelační Plný popis:	kg	24,0	98	2.352	
59.	SP	776512000 Lepení čtverců povlakových podlah pryzových Plný popis: Lepení povlakových podlah pryzových čtverců	m2	8,0	135	1.080	
60.	H	437119002-05 Krytina podlahová PVC - šířka 2 m, tl. 1mm Plný popis:	m2	10,0	338	3.380	
78.	SP	998776202 Přesun hmot procentní pro podlahy povlakové v objektech v do 12 m Plný popis: Přesun hmot pro podlahy povlakové stanovený procentní sazbou z ceny vodorovná dopravní vzdálenost do 50 m v objektech výšky přes 6 do 12 m	%	0,38	73	28	
781:		Obklady				292.957	
62.	SP	781471810 Demontáž obkládů z obkládacích keramických hladkých do malty Plný popis: Demontáž obkládů z dlaždic keramických hladkých do malty	m2	215,3	112	24.114	
63.	SP	781473113 Montáž obkládů vnitřních keramických hladkých do 19 ks/m2 lepených standardním lepidlem Plný popis: Montáž obkládů vnitřních stěn z dlaždic keramických lepených standardním lepidlem rezných nebo glazovaných hladkých přes 12 do 19 ks/m2	m2	242,0	389	94.138	
64.	SP	422116010-010 Montáž ostatních prvků pro obklady - plastové profily - rohové, lepené standardním lepidlem Plný popis:	m	98,0	121	11.852	
65.	H	419216008-04 Profil rohový plastový pod obklad Plný popis:	m	120,0	118	14.160	
66.	H	X03 Obklady dle výběru investora Plný popis:	m2	262,0	360	94.320	
67.	SP	781479194 Příplatek k montáži obkládů vnitřních keramických hladkých za nerovný povrch - vyrovnání podkladu Plný popis: Montáž obkládů vnitřních stěn z dlaždic keramických Příplatek k cenám za vyrovnání nerovného povrchu	m2	242,0	186	45.012	
80.	SP	998781202 Přesun hmot procentní pro obklady keramické v objektech v do 12 m Plný popis: Přesun hmot procentní pro obklady keramické v objektech v do 12 m	%	3,37	2.778	9.361	

Poř. Typ	Kód	Popis	MJ	Výměra	Jedn. cena	Cena	Con. soustava
<p><i>Plný popis: Přesun hmot pro obklady keramické stěnové procentní složbou z ceny vodorovné dopravní vzdálenost do 50 m v objektech výšky přes 6 do 12 m</i></p>							
<p><b>784: Malby</b></p>							
68.	SP	784181101	Základní akrylátová jednonásobná penetrační podkladová v místnostech výšky do 3,80 m	m <sup>2</sup>	332,65	12	19 959
<p><i>Plný popis: Penetrace podkladu jednonásobné základní akrylátová v místnostech výšky do 3,80 m</i></p>							3 992
69.	SP	784211111	Dvojnásobné bílé malby ze směsi za mokra velmi dobře ošetřovatelných v místnostech výšky do 3,80 m	m <sup>2</sup>	332,65	48	15 967
<p><i>Plný popis: Malby z malířských směsí ošetřovatelných za mokra dvojnásobné, bílé za mokra ošetřovatelné velmi dobře v místnostech výšky do 3,80 m</i></p>							
<p><b>33: Montáža dopravních zařízení a val</b></p>							
70.	SP	330030052	Podávka a montáž nákladního výtahu	kpj	1,0	564 685	572 685
<p><i>Plný popis: Hlavní trupy průvodních činností o nákladě</i></p>							8 000
71.	SP	633481101	Zednické opravy šachty	kpj	1,0	8 000	8 000

Zakázka:

**Rekonstrukce kuchyně a VZT ZŠ Litvínovská 600**  
Popis

	Cena	DPH	Cena s DPH
SO_02: Elektroinstalace	145 818	30 622	176 440
Varna	145 818	30 622	176 440
<b>Celkem (bez DPH)</b>	<b>145 818</b>		
<b>DPH</b>	<b>30 622</b>		
DPH 21 % ze základny: 145 818	30 622		
<b>Celkem (včetně DPH)</b>	<b>176 440</b>		



Soupis stavebních prací, dodávek a služeb

SO 02 Elektroinstalace

č.p.	pol.	Popis položky	mj	množ.	jednotková cena	celková cena
		<i>Výdej a strojovna</i>				1458,18
		<b>2. Přístroje</b>				<b>7 010</b>
3	2.01	Zásuvka jednoduchá pod omítku 16A/230V, IP20	ks	15	150,00	2 250
4	2.02	Zásuvka dvojitá pod omítku 16A/230V, IP20	ks	22	210,00	4 620
6	2.06	Spínač jednopólový 250V/10A, pod omítku ( ř. 1/1)	ks	1	140,00	140
108	2.07	Přepínač střídavý 250V/10A, pod omítku ( ř. 5/1 lustrový)	ks	6	180,00	1 080
109	2.08	Přepínač střídavý 250V/10A, pod omítku ( ř. 6/1 schodišťový )	ks	4	180,00	720
		<b>3. Instalační materiál</b>				<b>11 344</b>
9	3.01	Krabice přístrojová pod omítku	ks	60	6,50	390
10	3.02	Krabice rozbočovací pod omítku, se svorkovnicí	ks	8	63,00	504
11	3.03	Krabice rozbočovací na omítku, se svorkovnicí	ks	6	120,00	720
12	3.04	Parapetní žlab	m	11	150,00	1 650
13	3.05	ohěbná trubka PE Ø 23	m	160	18,00	2 880
15	3.07	Kabelová lišta PVC 15 x 20	ks	35	100,00	3 500
16	3.08	Kabelová lišta PVC 20 x 40	ks	10	170,00	1 700
		<i>Krabice budou dodány kompletní včetně příslušenství; elektroinstalační trubky budou dodány včetně příchytěk, spojek, kolen apod.; instalační materiál bude dodán včetně montážního materiálu a pomocných konstrukcí;</i>				
		<b>4. Kabely a vodiče</b>				<b>30 314</b>
17	4.01	kabel CYKY J-3x1,5	m	210	15,20	3 192
18	4.02	kabel CYKY J-5x1,5	m	25	19,60	490

19	4.03	kabel CYKY J-3x2,5	m	430	22,00	9 460
20	4.05	kabel CYKY J-5x4	m	29	39,60	1 148
21	4.06	kabel CYKY J-5x10	m	46	134,20	6 173
22	4.07	kabel CYKY O-2x1,5	m	21	13,10	275
23	4.08	vodič CYY 6	m	198	22,40	4 435
52	4.07	kabel CGTG-5Cx10	m	22	169,00	3 718
53	4.08	kabel CGTG 5Cx4	m	18	79,00	1 422
		<b>5. Skříňe a rozvaděče</b>				<b>13 400</b>
	5.01	<b>Rozvodnice R23</b>				
27	5.012	Jistič trojpolový 400V/40A	ks	3	680,00	2 040
28	5.013	Doplnění rozvaděče	ks	1	2 680,00	2 680
29	5.014	jistič jednopólový 230V/25A	ks	2	210,00	420
30	5.015	jistič jednopólový 230V/10A	ks	4	130,00	520
31	5.016	Jistič s proudovým chráničem 16 /0.03 A	ks	9	860,00	7 740
59	5.014	Proudový chránič 400V/25A, 30 mA	ks	2	1 250,00	2 500
		<b>6. Demontáže a montáže</b>				<b>83 750</b>
32		Demontáže	hod	75	250,00	18 750
33		Montáže	soubor	1	65 000,00	65 000
		<b>CENA CELKEM</b>				<b>145 818</b>
		<i>UPOZORNĚNÍ: - Nedílnou součástí tohoto výpisu je výkresová část dokumentace a technická zpráva</i>				
		<i>Vypsany materiál je orientační, zhotovitel může v nabídce použít materiály shodných technických parametrů a kvality.</i>				

P.Č.	KČN	KčD položky	Popis	MJ	Množství celkem	Cena jednotková	Cena celkem
1	2	3	4	5	6	7	8

162 000,00

Ostatní náklady							
1	112354000		Dokumentace skutečného provedení stavby	Kč	1,000	50 000,00	50 000,00 ceník URS 000A02
2	52002000		Finanční rezerva	kpl	1,000	50 000,00	50 000,00 ceník URS 000A01
			Hlavní tituly průvodních činností a nákladů finanční náklady finanční rezerva z celku vzniklá neočekávanými skutečnostmi při rekonstrukci, které nejsou uvedeny v rozpočtu				

Vedlejší náklady							
1	30001000		Zařízení staveniště	kpl	1,000	20 000,00	20 000,00 ceník URS 000A01
			Náklady spojené s vybudováním hyg. zař., skládů, náklady na energie, úklid a údržbu ZS; uvedení prostoru do původního stavu; náklady na záборы, včetně případných dalších poplatků plynoucích z realizace díla				
2	65002000		Mimoslav. doprava	kpl	1,000	30 000,00	30 000,00 ceník URS 000A01
			Doprava materiálů a doprava strojů a zařízení do staveništního skládku nebo na staveništní skládku.				
4	4302000		Zkoušky a revize	kpl	1,000	12 000,00	12 000,00 ceník URS 000A01
			Hlavní tituly průvodních činností a nákladů inženýrská činnost zkoušky a ostatní měření				



5586

# Hammonogram prací a dodávek

ZŠ Litvínovská 600-rekonstrukce školní kuchyně vč. VZT a gastrovybavení-stavební část

Akce:

týden	1	2	3	4	5	6	7	8
Přípravné a demontážní práce								
Bourací práce								
VZT rozvody								
Omítky								
SDK konstrukce								
Elektroinstalace								
Rozvody vody a kanalizace								
Plynovod								
Obklady a dlažby								
ZTI - kompletace								
Elektro - kompletace								
Dodávka a montáž výtahu								
Malby a nátěry								
Provozní zkoušky								
Dokončovací práce								
Úklid								



**HONALSTAV s.r.o.**  
Táboritká 880/14  
13000 Praha 3  
ICO:02215586  
DIC:CZ02215586

## Čestné prohlášení o subdodavatelích

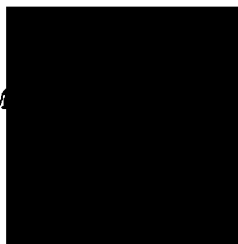
Tímto jako uchazeč o veřejnou zakázku malého rozsahu s názvem


**„ZŠ Litvínovská 600-rekonstrukce školní kuchyně vč. VZT a gastro vybavení - stavební část“**

čestně prohlašuji, že nemám v úmyslu zadat žádnou část výše uvedené veřejné zakázky žádnému subdodavateli.

V Praze dne: 13.06.2015

Velhuda M



	Městská část Praha 9
	Účel:
	Zveřejněno od ..... do .....
	Schváleno usnesením RMČ č. 351/16
	Schváleno usnesením ZMČ č. ....
	Vyhotovil: .....





Datum: 13 .06.2016

## Čestné prohlášení

o veřejnou zakázku malého rozsahu „ZŠ Litvínovská 600-rekonstrukce školní  
kuchyně vč. VZT a gastro vybavení-stavební část“

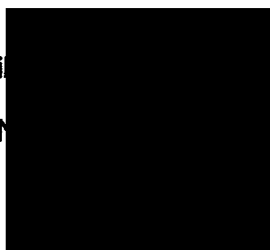
uchazeče: HONALSTAV s.r.o.  
zastoupený: Milanem Velhudou - jednatelem  
IČ: 02215586  
DIC:CZ02215586  
se sídlem: Táboritská 880/14 , Praha 3 , 13000

### Uchazeč čestně prohlašuje, že:

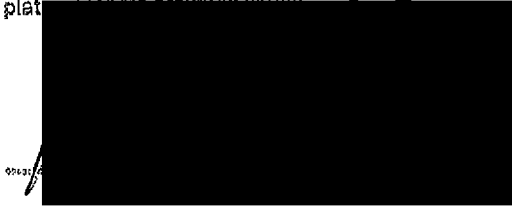
se řádně seznámil s projektovou dokumentací včetně výkazu výměr, prohlašuje, že neshledal žádné rozpory a nedostatky v této dokumentaci a jím oceněný výkaz výměr zahrnuje veškeré položky co do množství a kvality nezbytné k řádnému provedení díla dle realizační projektové dokumentace a pravomocného stavebního povolení.

V Praze dne 13.06.2016

Mi  
HON



Niže podepsaní členové Zastupitelstva  
Městské části Praha 9 o s v ě ř ů j í  
v souladu ust. § 43 zákona o hl. m. Praze,  
plat .....  
plat .....  
plat .....



**Městská část Praha 9**  
**Útvar:**  
Zveřejněno od ..... do .....  
Schváleno usn .....  
Schváleno usn .....  
Vyhotožil: .....



# S M L O U V A   O   D Í L O

k provedení stavby:

**„ZŠ Litvínovská 600 – rekonstrukce školní kuchyně vč. VZT a gastro vybavení –  
stavební část“**

číslo smlouvy objednatele: 2016/OSM/0463/DDIL

---

uzavřena níže psaného dne měsíce a roku podle ustanovení § 2623 a násl. Občanského zákoníku č. 89/2012 Sb. v platném znění, mezi smluvními stranami:

## **Městská část Praha 9,**

sídlem : Praha 9, Sokolovská 14/324, PSČ 18049

IČ: 00063894

DIČ: CZ00063894, registrované dle § 94 zákona č. 235/2004 Sb. o DPH

č. [redacted]

zastoupená: Ing. Janem Jarolimem, starosta MČ Praha 9  
( dále jen "objednatel" nebo „investor“ )

a

## **HONALSTAV s.r.o.**

se sídlem: Praha 3, Táboritská 880/14, PSČ 130 00

IČ: 02215586 DIČ: CZ02215586, registrována dle § 94 zák. č. 235/2004 Sb. o DPH

zapsána v obchodním rejstříku: u Městského soudu v Praze., oddíl C, číslo vložky 216982

č. [redacted]

zastoupená: Milanem Velhudou  
( dále jen "zhotovitel" )

**t a k t o :**

**I.**

## **IDENTIFIKAČNÍ ÚDAJE O STAVBĚ**

Název stavby: **„ZŠ Litvínovská 600 – rekonstrukce školní kuchyně vč. VZT a gastro vybavení – stavební část“**

Místo stavby: ZŠ Litvínovská 600

## II. PŘEDMĚT SMLOUVY

1. Předmětem smlouvy je závazek zhotovitele zhotovit pro objednatele dílo „ZŠ Litvínovská 600 – rekonstrukce školní kuchyně vč. VZT a gastro vybavení – stavební část“ a to v rozsahu předané realizační projektové dokumentace a cenové nabídky.
2. Dílo bude provedeno v souladu s projektovou dokumentací, veškerými právními a technickými požadavky platnými v době podpisu smlouvy (zákony, vyhlášky, ČSN), se stavebním zákonem č. 183/2006 Sb. v platném znění a předpisy souvisejícími a v rozsahu stanoveném v zadávací dokumentaci zadávacího řízení.
3. Zhotovitel zhotoví dílo svým jménem a na vlastní odpovědnost. Provedením části díla může zhotovitel pověřit třetí osobu a to v rozsahu dle přílohy č. 3. této smlouvy, nad rámec této přílohy **jen se souhlasem objednatele**. Za výsledek těchto činností však odpovídá objednateli stejně, jako by je provedl sám.
4. Specifikace rozsahu díla je vymezena v příloze č.1- Specifikace díla a kalkulace ceny (oceněný výkaz výměr), která je nedílnou součástí této smlouvy a v případné realizační projektové zadávací dokumentaci stavby zpracované a zajištěné objednatelem.
5. V ceně díla, která je uvedena v čl. IV jsou zakalkulovány veškeré související ostatní náklady spojené se zhotovením díla, a to zejména i ty, které nejsou obsaženy v položkovém rozpočtu samostatně, ale tvoří součást ceny jednotlivých rozpočtových položek (jak je uvedeno v popisu položek). Jedná se o:
  - náklady na skládky přebytečného materiálu, vybouraných konstrukcí a hmot, uložení ornice, případně nutné biologické rekultivace
  - výkopové práce, jejichž skutečné zatřídění se nebude lišit o více jak dvě třídy oproti zatřídění v zadávací dokumentaci
  - atesty materiálů, potřebné zkoušky, měření a revize, provozní předpisy a řády, zaškolení obsluhy, výstražné tabulky, informační zařízení a schémata
  - zpracování dokumentace skutečného provedení díla včetně geodetického zaměření digitální formou podle pravidel IMIP ve dvojím vyhotovení
  - projednání záborů veřejných prostranství,
  - projednání dopravních opatření a jejich realizace
  - náklady na informační panel
6. Objednatel se zavazuje dílo prosté vad a nedodělků převzít a zaplatit zhotoviteli cenu za jeho provedení za podmínek uvedených v této smlouvě.

**III.**  
**DOBA PLNĚNÍ**

1. **Práce na zhotovení díla budou započaty od 30. 6. 2016.**

**Dílo bude dokončeno a předáno objednateli do 24.8. 2016.**

2. Časový harmonogram obsažený v nabídce zhotovitele a zpracovaný dle požadavků objednatele uvedených v zadávací dokumentaci tvoří přílohu č. 2, která je nedílnou součástí této smlouvy.

**IV.**  
**CENA DÍLA A PLATEBNÍ PODMÍNKY**

1. Celková cena (základní cena díla) za zhotovení díla (stavby) a dalších činností zhotovitele v rozsahu čl. II. této smlouvy je stanovena jako cena nejvýše přípustná a činí:

Základní cena bez DPH	3 063 503 Kč
21 % DPH	643 336 Kč
<b>Cena celkem včetně DPH</b>	<b>3 706 839 Kč</b>

PLNĚNÍ BUDE V REŽIMU PŘENESENÉ DAŇOVÉ POVINNOSTI

2. Konečná faktura bude vystavena na základě „Protokolu o předání a převzetí díla“. Konečná faktura bude objednatelem uhrazena v plné výši v případě, že dílo bude dokončeno bez vad a nedodělků. Bude-li dílo převzato s vadami a nedodělky, které nebrání užívání díla, pozastaví objednatel 20% i z této konečné faktury. Dnem uskutečnění zdanitelného plnění bude den převzetí a předání díla, tj. datum podpisu „Protokolu“.
3. Veškeré faktury budou vystaveny na adresu objednatele: MČ Praha 9, se sídlem Sokolovská 324/14, 180 49, Praha 9 a v jednom vyhotovení zaslány nebo osobně doručeny na tuto adresu. Doloženy budou zjišťovacím protokolem a soupisem provedených prací.
4. Lhůta splatnosti dílčích faktur i konečné faktury je 30 dní od doručení objednateli. Termínem úhrady se rozumí den odpisu platby z účtu objednatele.
5. Oprávněně vystavená faktura - daňový doklad - musí mít veškeré náležitosti daňového dokladu ve smyslu zákona č. 235/2004 Sb. o dani z přidané hodnoty ve znění pozdějších předpisů a dále musí obsahovat tyto údaje:
- údaje objednatele, obchodní jméno, sídlo, DIČ
  - údaje zhotovitele, obchodní jméno, sídlo, DIČ
  - rozsah a předmět plnění

- evidenční číslo daňového dokladu
- fakturovanou částku ve složení základní cena, DPH a cena celkem
- datum uskutečnění zdanitelného plnění
- datum vystavení daňového dokladu

a dále:

- razítko a podpis oprávněné osoby, stvrzující oprávněnost, formální a věcnou správnost faktury
  - IČ objednatele a zhotovitele
  - název stavby
  - bankovní spojení objednatele a zhotovitele
  - zápis v obchodním rejstříku (číslo vložky, oddíl)
  - číslo smlouvy
6. V případě, že faktura nebude vystavena oprávněně, či nebude obsahovat náležitosti uvedené v této smlouvě, je objednatel oprávněn vrátit ji zhotoviteli k doplnění. V takovém případě začne nová lhůta splatnosti plynout ode dne doručení opravené či oprávněně vystavené faktury.
7. Veškeré dodatečné práce nezbytné pro dokončení stavby nebo požadované na základě kolaudačního řízení musí být písemně dohodnuty osobami oprávněnými jednat ve věcech této smlouvy a v souladu se zákonem č.137/2006 Sb., o veřejných zakázkách v platném znění. Ceny dodatečných prací nezbytných pro dokončení stavby, nebo požadovaných na základě kolaudace (dále jen „dodatečné práce“) budou tvořeny takto:
- a) dodatečné práce, které lze zařadit do kalkulovaných položek obsažených v kalkulaci základní ceny díla (této základní smlouvy) budou oceněny jednotkovými cenami kalkulace základní ceny díla,
  - b) u dodatečných prací neobsažených v kalkulaci základní ceny díla bude provedena kalkulace ceny dodatečných prací na základě ceníku URS platného v době provádění těchto dodatečných prací, případně mohou být sjednány ceny nižší.
  - c) u dodatečných prací neobsažených v ceníku URS budou sjednány ceny obvyklé v čase a místě plnění.
8. Práce, které nejsou předmětem této smlouvy, provedené zhotovitelem bez písemného souhlasu objednatele a v rozporu s Čl. IV. odst. 7 této smlouvy, nebudou zhotoviteli uhrazeny a zhotovitel se zavazuje na výzvu objednatele takové části díla odstranit.

## V.

### PRÁVA A POVINNOSTI OBJEDNATELE

1. Objednatel má právo pověřit svým zastupováním odbornou firmu provádějící inženýrskou činnost (tj. mandátáře), na základě vydané plné moci pro tuto firmu.
2. Objednatel předá zhotoviteli protokolárně staveniště včetně určení přípojných míst pro odběr elektrické energie a vody.

3. Objednatel do doby předání staveniště předá zhotoviteli veškeré doklady, které získal a jsou nezbytné k realizaci předmětu smlouvy, a projektovou dokumentaci ve 2 vyhotoveních.
4. Objednatel do doby zahájení prací zápisem do stavebního deníku jmenuje odpovědné zástupce pověřené výkonem technického dozoru.
5. Objednatel bude řádně a včas plnit své závazky vyplývající z požadavků na vzájemnou součinnost při realizaci díla jak jsou tyto dány platnými právními předpisy a touto smlouvou.
6. Objednatel od zhotovitele převezme řádně dokončený předmět smlouvy bez vad a nedodělků a za zhotovené dílo zaplatí cenu dle článku IV. této smlouvy.
7. Objednatel zavazuje všechny zhotovitele stavby, popřípadě jiné osoby k součinnosti s koordinátorem BOZP po celou dobu přípravy a realizace stavby ve smyslu požadavků Zákona č.309/2006 Sb.,

## VI.

### PRÁVA A POVINNOSTI ZHOTOVITELE

1. Zhotovitel provede práce dle této smlouvy kompletně, kvalitně a v dohodnutém termínu. Kvalita prováděných prací bude odpovídat systému jakosti daného ČSN EN ISO. Veškeré materiály a dodávky ke zhotovení díla zajistí zhotovitel tak, aby odpovídaly platným technickým normám, dohodnutým podmínkám a realizační projektové dokumentaci.
2. Zhotovitel se bude při své činnosti řídit ujednáními této smlouvy, výchozími podklady objednatele, jeho pokyny, zápisy a dohodami na úrovni statutárních orgánů a rozhodnutími a vyjádřeními veřejnoprávních orgánů.
3. Zhotovitel bude řádně udržovat veřejné komunikace v prostoru staveniště a jeho okolí, neprodleně odstraní veškerá jejich znečištění a poškození.
4. Zhotovitel bude při své činnosti minimalizovat negativní dopady stavební činnosti na okolní zástavbu.
5. Zhotovitel zajistí pro vlastní provoz zařízení staveniště, které vyklidí do 5 dnů od předání a převzetí díla. Po tomto termínu je zhotovitel oprávněn ponechat na staveništi pouze zařízení a materiál, nutný k odstranění vad a nedodělků, bude-li s nimi dílo objednatelem převzato, případně zařízení a materiál potřebný ke splnění podmínek vydání kolaudačního souhlasu
6. Zhotovitel zajistí na své náklady provozní i komplexní zkoušky.
7. Zhotovitel souhlasí s tím, že si ponechá dílo ve své péči až do vydání kolaudačního souhlasu a v případě zjištění jakýchkoliv vad, při kterých nebudou splněny podmínky vydání kolaudačního souhlasu, tyto vady ve lhůtách stanovených stavebním úřadem, bezúplatně odstraní.
8. Zhotovitel zajistí účast svých zmocněných odpovědných zástupců na pravidelných kontrolních poradách, jejichž termíny budou oznámeny přípisem, provedeným technickým dozorem investora objednatele.
9. Zhotovitel se zavazuje dodržovat platební povinnost vůči svým podzhotovitelům.

11. Zhotovitel je povinen si sám a na své náklady zajistit projednání i realizaci záborů veřejného prostranství a dopravních opatření spojených s provedením stavby (DIR).
13. Zhotovitel se zavazuje, že do dokončení a předání celého díla bez vad a nedodělků bude mít veškerá oprávnění nezbytná k realizaci díla.
14. Zhotovitel je povinen dodržet v řádných termínech povinnosti dané § 147a zákona č. 137/2006 Sb. ve znění pozdějších předpisů. Za uhrazenou cenu se přitom počítají veškeré provedené fakturace za dílo v zákonem stanoveném období.

## VII.

### ŘÍZENÍ STAVBY, STAVEBNÍ DENÍK, TECHNICKÝ DOZOR

1. Stavbyvedoucím zhotovitele je Milan Velhuda, který zabezpečuje za zhotovitele zejména tyto činnosti:
  - a) řídí a odpovídá za komplexní realizaci prací zhotovitele a jeho subdodavatelů
  - b) vystavuje faktury za provedené práce, včetně příslušných dokladů
  - c) provádí předávání stavebních prací, projektů a díla objednateli
  - d) projednává a odsouhlasuje změny projektu, materiálů a dodávek
  - e) projednává a odsouhlasuje změny množství a cen realizovaných prací a dodávek materiálů
  - f) vede stavební deník a deník víceprací – méněprací
  - g) zastupuje zhotovitele při jednáních ve věci předmětu této smlouvy.  
(Za tímto účelem je stavbyvedoucímu zhotovitelem vystavena plná moc, kterou objednatel obdrží při předání a převzetí staveniště).
2. Zhotovitel je povinen ode dne převzetí staveniště vést na stavbě stavební deník podle zákona č. 183/2006 Sb. v platném znění. Do deníku se zapisují všechny skutečnosti rozhodné pro plnění smlouvy, zejména údaje o časovém postupu prací a o překážkách, které brání jejich plynulému postupu.  
Objednatel je povinen sledovat obsah zápisů v deníku a k zápisům připojovat svá stanoviska.
3. Na případné vícepráce a méně práce povede zhotovitel zvláštní deník. Vícepráce mohou být realizovány po doručení písemného souhlasu objednatele s jejich provedením a uzavřením písemného dodatku smlouvy.
4. Mimo stavbyvedoucího zhotovitele může provádět potřebné záznamy v deníku odpovědný zástupce objednatele, zástupce projektanta pověřený autorským dozorem, příp. orgán státního stavebního dohledu a koordinátor BOZP. Je zakázáno zápisy v deníku přepisovat, škrtnat a nelze z něj též vytrhávat originály jednotlivých stránek. Vedení deníku končí dnem odstranění poslední vady oznámené (reklamované) v zápise o předání a převzetí stavby.  
Jestliže stavbyvedoucí nesouhlasí s provedeným záznamem objednatele nebo projektanta, je povinen do 7 pracovních dnů připojit k záznamu svoje vyjádření, jinak se má za to, že s obsahem záznamu souhlasí.



5. Nesouhlasí-li odpovědný zástupce objednatele s obsahem zápisu, který provedl stavbyvedoucí zhotovitele, zapíše svůj nesouhlas do deníku do 7 pracovních dnů s uvedením důvodů, jinak se má za to, že s obsahem záznamu souhlasí.
6. Výkon technického dozoru si zajišťuje dodavatel sám.
7. Technický dozor objednatele zejména:
  - a) Průběžně sleduje, zda jsou práce prováděny podle schváleného realizačního projektu, podle smlouvy o dílo, technických norem a jiných předpisů.
  - b) Přebírá dodávky stavebních prací a celé dílo podle této smlouvy a potvrzuje soupisy provedených prací a zjišťovací protokoly.
  - c) Je zmocněn projednávat drobné změny projektové dokumentace, materiálu a vícepráce, které musí následně písemně předložit k odsouhlasení investorovi.
  - d) Je oprávněn dát pracovníkům zhotovitele příkaz přerušit práci, pokud odpovědný orgán zhotovitele není dosažitelný a je-li ohroženo zdraví pracovníků nebo hrozí vznik hmotné škody. Není však oprávněn zasahovat do hospodářské činnosti zhotovitele.
  - e) Pravidelně kontroluje a svým podpisem potvrzuje stavební deník.
8. Zhotovitel bude průběžně informovat objednatele o stavu rozpracovaného díla.
9. Zápis zapsaný ve stavebním deníku, podepsaný stavbyvedoucím a technickým dozorem, je důkazem o zapsané skutečnosti a je podkladem pro případné smluvní úpravy.
10. Zhotovitel je povinen předat po odstranění vad a nedodělků zjištěných při přejímacím řízení stavby objednateli originál stavebního deníku k archivaci dle zákona č.183/2006 Sb. v platném znění.

## VIII.

### PŘEDÁNÍ A PŘEVZETÍ DÍLA

1. Řádně provedená stavba se předává a přejímá v rozsahu realizační projektové dokumentace stavby a vydaným stavebním povolením. Pokud je smlouvou dohodnuto, též v rozsahu jednotlivých objektů schopných samostatného užívání. Veškerá předání a převzetí budou prováděna v rozsahu a způsobem stanoveným platnými předpisy a touto smlouvou.
2. Zhotovitel je povinen zajistit předložení veškerých atestů, zpráv a protokolů o zkouškách stanovených platnými předpisy a kompletní projektovou dokumentaci skutečného provedení se zakreslením změn podle skutečného stavu provedených prací.
3. Ke kontrole prací, materiálů a konstrukcí, které budou v dalším průběhu prací zakryty, vyzve zhotovitel zástupce objednatele 7 pracovních dní před jejich zakrytím zápisem do stavebního deníku a zároveň prostřednictvím e-mailu. Pokud se objednatel na výzvu nedostaví, je zhotovitel oprávněn provést zakrytí bez jeho účasti.

4. K převzetí dokončeného díla vyzve zhotovitel objednatele písemně alespoň 7 dnů před zahájením předávacího řízení a to způsobem uvedeným v čl. XIV.
5. O předání a převzetí díla sestaví smluvní strany "protokol o předání a převzetí", který bude obsahovat vedle základních technických údajů zejména zhodnocení kvality provedených prací, soupis případných vad a nedodělků, bude-li s nimi dílo převzato, a dohodu o termínech odstranění vad a nedodělků.
6. Dnem podpisu protokolu o předání a převzetí díla bez vad a nedodělků začíná běžet záruční lhůta.
7. Odmítne-li objednatel dílo převzít, sepíše se o tom zápis, v němž smluvní strany uvedou svá stanoviska a jejich zdůvodnění, včetně návrhu na další postup.
8. Objednatel není oprávněn odmítnout převzetí díla pro závady, jestliže sám způsobil, že dílo nevyhovuje tím, že přes upozornění zhotovitele trval na užití nevhodného technologického postupu nebo použití nevyhovujícího materiálu.
9. Zhotovitel však odpovídá za vady díla, způsobené vadou projektu, o kterých věděl nebo vědět mohl s ohledem na svoji odbornost a na tyto vady neupozornil již v průběhu zadávacího řízení. Odstranění těchto vad jde plně k tíži zhotovitele.
10. Zhotovitel je povinen odstranit na své náklady veškeré zjištěné kolaudační vady, a to ve lhůtách stanovených správním orgánem.

## IX.

### ODPOVĚDNOST ZA VADY

1. Zhotovitel zodpovídá za to, že předmět této smlouvy je zhotovený podle podmínek smlouvy, a že po dobu záruční doby bude dílo mít vlastnosti dohodnuté v této smlouvě a vlastnosti stanovené právními předpisy, technickými normami, případně vlastnosti obvyklé.
2. **Záruční doba na dílo je 60 měsíců** ode dne předání celého díla. (Dílem se rozumí veškeré provedené práce a dodávky bez ohledu na záruční doby poskytované jejich výrobcí či podzhotoviteli.
3. Zhotovitel neodpovídá za vady vzniklé v důsledku neodborného zásahu, neodborného užívání ze strany objednatele (uživatele) a zásahem třetích osob.
4. Smluvní strany výslovně sjednávají, že reklamace vad je uplatněna včas, pokud ji objednatel uplatní písemně nejpozději do uplynutí záruční doby, a to způsobem uvedeným v čl. XIV.
5. Za škodu vzniklou porušením povinností dle odst. 1 zhotovitel neodpovídá jen v případě, že prokáže, že škoda byla způsobena okolnostmi vylučujícími jeho odpovědnost.
6. V případě, že zhotovitel z jakéhokoliv důvodu nedokončí dílo, pak záruka za jakost platí na dodávky a práce provedené do doby ukončení prací. Lhůta počíná běžet dnem podepsání ukončení prací na díle zhotovitelem.

7. Smluvní strany se dohodly, že v případě vzniku vad díla, je objednatel povinen bezodkladně po jejich zjištění, písemnou formou a způsobem uvedeným v čl. XIV. existenci těchto vad zhotoviteli oznámit, přičemž zhotovitel je povinen písemně oznámené tedy reklamované vady díla bezplatně odstranit a to ve lhůtě 30 dnů od uplatnění písemné výzvy - reklamace objednatelem.

## X.

### SMLUVNÍ POKUTY A NÁHRADA ŠKODY

1. Za prodlení s předáním dokončeného díla či jeho částí zaplatí zhotovitel smluvní pokutu ve výši 1000,-Kč za každý započatý den prodlení.
2. Za prodlení s odstraněním případných drobných vad a nedodělků, bude-li s nimi dílo či jeho část předáno a převzato, zaplatí zhotovitel smluvní pokutu ve výši 1000,- Kč za každý den prodlení a za každou vadu a nedodělek.
3. Neodstraní-li zhotovitel reklamovanou vadu do 30-ti dnů od doručení písemné reklamace, způsobem uvedeným v čl. XIV. nebo v jiném dohodnutém termínu, je zhotovitel objednateli povinen zaplatit smluvní pokutu ve výši 1000,-Kč za každou vadu a den prodlení. V případě prodlení zhotovitele s odstraněním reklamovaných vad dle předchozího odstavce, má objednatel vedle vyúčtování smluvní pokuty právo pověřit tímto třetí osobu na náklady zhotovitele a to v případě, že zhotovitel neodstraní vady ani po opětovné písemné výzvě se stanovením dodatečné lhůty pro odstranění vad
4. Zhotovitel zaplatí smluvní pokutu ve výši 1000,-.Kč za každý den prodlení s vystavením konečné faktury.
5. Jestliže budou objednatelem v průběhu plnění smlouvy zjištěny další nedostatky v činnosti zhotovitele a to zejména porušení ustanovení čl. VI., čl. VII. odst. 2,3,8 a 10 a dále porušením ustanovení čl. VIII. je objednatel povinen na tyto skutečnosti neprodleně zhotovitele upozornit a to písemnou výzvou. Pokud zhotovitel nezjedná nápravu do deseti kalendářních dnů od doručení této výzvy, je povinen objednateli zaplatit smluvní pokutu ve výši 1000,- Kč za každý jednotlivý zjištěný a oznámený nedostatek, přičemž oznámením se rozumí doručení písemné výzvy k jeho odstranění dle čl. XIV.
6. Smluvní strany výslovně sjednávají, že objednatel je oprávněn smluvní pokutu, případně vzniklou náhradu škody, na které mu v důsledku porušení závazku zhotovitele vznikl právní nárok, započíst do kterékoliv úhrady, která přísluší zhotoviteli dle příslušných ustanovení smlouvy.
7. Smluvní pokuta sjednaná dle čl. X. je splatná do 15-ti kalendářních dnů od okamžiku každého jednotlivého porušení ustanovení, specifikovaného v čl. X této smlouvy, a to na účet objednatele. Porušení ustanovení smlouvy bude vždy provedeno písemně dle čl. XIV. této smlouvy.

8. Smluvní pokuty dle tohoto článku mohou být uplatněny opakovaně a v souběhu s dalšími pokutami a náhradou škody.
9. Ustanovením čl. X. o smluvní pokutě není dotčena možnost domáhat se práva na náhradu škody.
10. Objednatel má nárok na uplatnění náhrady škody v případě, že zhotovitel řádně dílo nedokončí. Náhrada škody bude vypočítána tak, že objednatel provede nové výběrové řízení na nového zhotovitele, který dokončí rozestavěné dílo. Pro tyto účely bude předmětem výběrového řízení (na nového zhotovitele) výkaz výměr v části úkonů, které nebyly zhotovitelem realizovány. Obchodní podmínky budou kopírovat obchodní podmínky uzavřené se zhotovitelem, který dílo nedokončil. Objednatel porovná (případně porovnání může provést třetí osoba zmocněná objednatel) cenovou nabídku zhotovitele a cenovou nabídku nového zhotovitele (jehož nabídka bude ve výběrovém řízení vybrána jako nejvýhodnější) a částka, o kterou přesáhne nová cenová nabídka cenovou nabídku původního zhotovitele, bude vyčíslením škody, která byla objednateli způsobena. Dnem uplatnění náhrady škody, a tím i dnem splatnosti, je den doručení (způsobem uvedeným v čl. XIV. této smlouvy) vyčíslení způsobené škody zhotoviteli. Objednatel je oprávněn splatnou škodu započíst proti splatným pohledávkám zhotovitele u objednatele, s čímž zhotovitel vyslovuje souhlas. Objednatel je povinen zaslat zhotoviteli písemné sdělení o vzájemném započítání splatných pohledávek. Za řádné nedokončení díla se považuje i skutečnost, kdy objednatel odstoupí od smlouvy o dílo z důvodů uvedených v čl. XII. této smlouvy.

## XI. V Y Š Š Í M O C

1. Smluvní strany se osvobozují od odpovědnosti za částečné nebo úplné nesplnění smluvních závazků, jestliže se tak stalo v důsledku vyšší moci.
2. Za vyšší moc se pokládají okolnosti, které vznikly po uzavření této smlouvy o dílo v důsledku stranami nepředvídaných a neodvratitelných událostí, mimořádné a neodvratitelné povahy a mají bezprostřední vliv na plnění předmětu této smlouvy. Jedná se především o živelné pohromy, válečné události, případně opatření příslušných správních orgánů na území ČR.
3. Nastanou-li okolnosti vyšší moci dle odst. 1. tohoto článku, prodlužuje se doba plnění o dobu, po kterou budou okolnosti vyšší moci působit. Tato doba bude vzájemně odsouhlasena dodatkem k této smlouvě, nebude-li dohodnuto jinak.

## XII. ODSTOUPENÍ OD SMLOUVY

1. Práce zhotovitele, které vykazují již v průběhu provádění nedostatky nebo jsou prováděny v rozporu s touto smlouvou, je zhotovitel povinen nahradit bezvadným plněním. Pokud zhotovitel ve lhůtě, dohodnuté s objednatelem, takto zjištěné nedostatky neodstraní, může objednatel od smlouvy odstoupit. Vznikne-li z těchto důvodů objednateli škoda, je zhotovitel průkazně vyčíslenou škodu povinen uhradit.
2. Jestliže objednatel v průběhu plnění předmětu smlouvy zjistí, že dochází k prodlení se zahájením nebo prováděním prací oproti harmonogramu z důvodů na straně zhotovitele, nebo že na stavbě nejsou potřebné kapacity strojů, materiálů či pracovníků, či došlo ze strany zhotovitele k porušení ustanovení čl. II odst. 3 smlouvy, stanoví zhotoviteli lhůtu do kdy má nedostatky odstranit. V případě, že zhotovitel neodstraní nedostatky ve stanovené lhůtě, může objednatel od smlouvy odstoupit. Objednatel má právo od smlouvy odstoupit i v případě, že k porušení ustanovení čl. II odst. 3 smlouvy zhotovitelem došlo opakovaně. Škodu, která objednateli z těchto důvodů vznikne, je zhotovitel povinen uhradit.
3. Pokud zhotovitel nesplní povinnost uvedenou v tomto článku v odstavci 1 a 2, je objednatel oprávněn od smlouvy odstoupit (s účinky EX NUNC), toto odstoupení vyžaduje písemnou formu a bude zhotoviteli doručeno v souladu s ustanoveními čl. XIV.
4. Pokud zhotovitel nesplní povinnost uvedenou v čl. XIII., odst. 3 a 4, vyzve objednatel zhotovitele k jejímu splnění písemně v souladu s ustanoveními čl. XIV. Pokud zhotovitel nesplní tuto povinnost nejdéle do 5 pracovních dnů, je objednatel oprávněn od smlouvy odstoupit (s účinky EX NUNC), toto odstoupení vyžaduje písemnou formu a bude zhotoviteli doručeno v souladu s ustanoveními čl. XIV.
5. Bude-li zhotovitel nucen z důvodů na straně objednatele přerušit práce na dobu delší jak pět měsíců, může od smlouvy odstoupit, nebude-li dohodnuto jinak.
6. Každá ze smluvních stran je oprávněna písemně odstoupit od smlouvy, pokud:
  - a) na majetek druhé smluvní strany byl soudem vyhlášen úpadek druhé smluvní strany.
  - b) druhá smluvní strana vstoupí do likvidace,
  - c) nastane vyšší moc uvedená v článku smlouvy, kdy dojde k okolnostem, které nemohou smluvní strany ovlivnit a které zcela a na dobu delší než 90 dnů znemožní některé ze smluvních stran plnit své závazky ze smlouvy.
7. Vznik některé ze skutečností uvedených v odstavci 6 je každá smluvní strana povinna oznámit druhé smluvní straně. Pro uplatnění práva na odstoupení od smlouvy však není rozhodující, jakým způsobem se oprávněná smluvní strana dozvěděla o vzniku skutečností opravňujících k odstoupení od smlouvy.
8. Pokud odstoupí od smlouvy objednatel z důvodů uvedených v odstavci 1, 2, 4 a 5 nebo některá ze smluvních stran z důvodů uvedených v odstavci 6, smluvní strany sepíší protokol o stavu provedení díla ke dni odstoupení od smlouvy; protokol musí obsahovat zejména soupis veškerých uskutečněných prací a dodávek ke dni odstoupení od smlouvy. Závěrem protokolu smluvní strany uvedou finanční hodnotu dosud provedeného díla. V případě, že se smluvní strany na finanční hodnotě díla neshodnou, nechají vypracovat příslušný znalecký posudek soudním znalcem.

Smluvní strany se zavazují přijmout tento posudek jako konečný ke stanovení finanční hodnoty díla. K určení znalce, jakož i k úhradě ceny za zpracování posudku je příslušný objednatel.

9. Vzájemné pohledávky smluvních stran vzniklé ke dni odstoupení od smlouvy podle odstavců 1, 2, 4, 5 a 6 se vypořádají vzájemným zápočtem, přičemž tento zápočet provede objednatel.
10. Za den odstoupení od smlouvy se považuje den, kdy bylo písemné oznámení o odstoupení oprávněné smluvní strany doručeno druhé smluvní straně a to způsobem uvedeným v čl. XIV. Odstoupením od smlouvy nejsou dotčena práva smluvních stran na úhradu splatné smluvní pokuty a na náhradu škody.
11. V případě odstoupení od smlouvy jednou ze smluvních stran, bude k datu účinnosti odstoupení vyhotoven protokol o předání a převzetí nedokončeného díla, který popíše stav nedokončeného díla a vzájemné nároky smluvních stran.
12. Do doby vyčíslení oprávněných nároků smluvních stran a do doby dohody o vzájemném vyrovnání těchto nároků, je objednatel oprávněn zadržet veškeré fakturované a splatné platby zhotoviteli.
13. V dalším se v případě odstoupení od smlouvy postupuje dle příslušných ustanovení obchodního zákoníku.
14. Odstoupení od této smlouvy je vždy s účinky EX NUNC. (tedy od okamžiku zániku smlouvy)

### XIII.

#### O S T A T N Í   U J E D N Á N Í

1. Vlastníkem stavby je od počátku objednatel, a to od samého počátku. Objednatel má rovněž vlastnické právo ke všem věcem k provedení díla, které zhotovitel opatřil a dodal na místo provedení díla.
2. Objednatel se zavazuje, že nepřenese vlastnické právo ke zhotovené stavbě na třetí osobu před podpisem protokolu o předání a převzetí stavby bez vad a nedodělků. Smluvní strany se dohodly, že zhotovitel nese nebezpečí škody na zhotovovaném díle až do doby odstranění poslední vady a nedodělku pokud s nimi bylo dílo protokolárně předáno a převzato.
4. Pro případ odpovědnosti za škodu při výkonu podnikatelské činnosti je zhotovitel povinen mít uzavřenou pojistnou smlouvu na škodu způsobenou v souvislosti s výkonem jeho podnikatelské činnosti nebo vztahem pojištěného, vyplývajícím ze stavebně montážních rizik budovaného díla, včetně škody následné, pokud zhotovitel za škodu odpovídá v důsledku svého jednání. Tuto pojistnou smlouvu je zhotovitel povinen mít uzavřenou po celou dobu zhotovování díla. Výše pojistné částky musí být v minimální výši 3 mil. Kč s maximální spoluúčastí zhotovitele ve výši 10000,- Kč. Originál nebo ověřenou kopii této pojistné smlouvy je zhotovitel povinen doložit objednateli nejpozději v den předání staveniště objednatel zhotoviteli a tento doklad se stane nedílnou přílohou této smlouvy.
5. Zhotovitel se zavazuje, že při provádění všech prací bude dodržovat předpisy o bezpečnosti a ochraně života a zdraví pracovníků na stavbě a požární předpisy.

Rovněž prohlašuje, že bude dbát, aby nedocházelo ke škodám na majetku soukromých osob ani na majetku obce či státu a životním prostředí.

6. "Smluvní strany výslovně souhlasí s tím, aby tato smlouva byla uveřejněna MČ Praha 9, na profilu zadavatele včetně veškerých jejích příloh. Smluvní strany prohlašují, že skutečnosti uvedené v této smlouvě nepovažují za obchodní tajemství a udělují svolení k jejich užití a zveřejnění bez stanovení jakýchkoli dalších podmínek."
7. Smluvní strany berou na vědomí, že MČ Praha 9 je povinna na dotaz třetí osoby poskytovat informace v souladu se zákonem č. 106/1999 Sb. o svobodném přístupu k informacím, ve znění pozdějších předpisů a souhlasí s tím, aby veškeré informace obsažené v této smlouvě byly bez výjimky poskytnuty třetím osobám, pokud o ně požádají
8. Smluvní strany se dohodly na tom, že žádná ze smluvních stran není oprávněna postoupit práva a závazky z této smlouvy třetí osobě, bez výslovného písemného souhlasu druhé smluvní strany.
9. Zhotovitel je povinen vést účtování o stavbě samostatně, odděleně od ostatních jím realizovaných akcí a je povinen umožnit na základě žádosti objednatele provedení auditu realizace této stavby.
10. Objednatel je oprávněn u zhotovitele provést audit realizace stavby, zda byla provedena dle předložené nabídky a této smlouvy a to buď svými pracovníky, nebo prostřednictvím jím pověřené třetí osoby. Objednatel je povinen o veškerých informacích, které se v souvislosti s tímto auditem dozví zachovávat mlčenlivost vyjma těch zjištění, kdy ze strany zhotovitele dojde k porušení závazků a povinností k nimž se zhotovitel zavázal ve své nabídce a této smlouvě.
11. Objednatel je povinen zaslat vyrozumění o provedení auditu zhotoviteli nejpozději 10 dnů před zahájením auditu, a to v souladu s čl. XIV. této smlouvy.
12. Objednatel se zavazuje poskytnout zhotoviteli zprávu auditu k vyjádření a to nejpozději do 10 dnů ode dne obdržení auditorské zprávy. Předání auditorské zprávy zhotoviteli k vyjádření bude provedeno oproti podpisu zástupce zhotovitele ve věcech smluvních.
13. Zhotovitel je povinen se vyjádřit k obdržené zprávě auditora nejpozději do 5 dnů ode dne jejího obdržení. Vyjádření ke zprávě auditora bude zhotovitelem předáno oproti podpisu zástupce objednatele ve věcech smluvních. V případě, že se zhotovitel v daném termínu ke zprávě auditora nevyjádří, má se za to, že se zprávou ve všech bodech souhlasí.
14. Zhotovitel se zavazuje provést dílo v požadované kvalitě a jakosti .
15. Ve věcech souvisejících s plněním podle této smlouvy je za objednatele oprávněn jednat:

- ve věcech smluvních: Ing. Stanislav Goller

- ve věcech technických: Ing Stanislav Goller

Ve věcech souvisejících s plněním podle této smlouvy je za zhotovitele oprávněn jednat:

- ve věcech smluvních: Milan Velhuda
- ve věcech technických: Milan Velhuda

#### **XIV.**

### **USTANOVENÍ O DORUČOVÁNÍ**

1. Veškeré písemnosti a výzvy a reklamace se doručují na adresu objednatele nebo zhotovitele uvedenou v této smlouvě. Pokud v průběhu plnění této smlouvy dojde ke změně adresy některého z účastníků je povinen tento účastník neprodleně písemně oznámit druhému účastníkovi tuto změnu a to způsobem uvedeným v tomto článku.
2. Nebyl-li objednatel nebo zhotovitel na uvedené adrese zastížen, písemnost se prostřednictvím poštovního doručovatele uloží na poště. Nevyzvedne-li si účastník zásilku do deseti kalendářních dnů od uložení, považuje se poslední den této lhůty za den doručení, i když se účastník o doručení nedozvěděl.

#### **XVI.**

### **ZÁVĚREČNÁ USTANOVENÍ**

1. Smlouvou neupravené vztahy se řídí obecně platnými právními předpisy platnými na území České republiky.
2. Měnit nebo doplňovat text této smlouvy je možné jen formou písemných, číslovaných a oboustranně podepsaných dodatků.
3. Tuto smlouvu lze ukončit dohodou smluvních stran. Při ukončení smlouvy jsou smluvní strany povinny vzájemně vypořádat své závazky, zejména si vrátit věci předané k provedení díla, vyklidit prostory poskytnuté k provedení díla a místo provedení díla a uhradit veškeré splatné peněžité závazky podle smlouvy; zánikem smlouvy rovněž nezanikají práva na již vzniklé (splatné) majetkové pokuty podle smlouvy.
4. Jednotlivá ustanovení smlouvy jsou oddělitelná v tom smyslu, že neplatnost některého z nich nepůsobí neplatnost smlouvy jako celku. Pokud by se v důsledku změny právní úpravy některé ustanovení smlouvy dostalo do rozporu s českým právním řádem (dále jen "kolizní ustanovení") a předmětný rozpor by působil neplatnosti smlouvy jako takové, bude smlouva posuzována, jakoby kolizní ustanovení nikdy neobsahovala a vztah smluvních stran se bude v této záležitosti řídit obecně závaznými právními předpisy, pokud se smluvní strany nedohodnou na znění nového ustanovení, jež by nahradilo kolizní ustanovení.
5. Smlouva je vyhotovena ve třech stejnopisech s platností originálu, z nichž dva obdrží objednatel a jeden zhotovitel.



6. Smlouva, jakož i případné dodatky, nabývají platnosti a účinnosti dnem podpisu oprávněnými zástupci smluvních stran.
7. Smluvní strany prohlašují, že se s obsahem této smlouvy včetně jejích příloh řádně seznámily, s jejím obsahem souhlasí, a že smlouvu uzavírají svobodně, nikoliv v tísní, či za nevýhodných podmínek. Na důkaz připojují své podpisy.

**Přílohy:**

- č.1 Specifikace díla a kalkulace ceny (oceněný výkaz výměr)
- č.2 Časový harmonogram
- č.3 Čestné prohlášení zhotovitele o subdodavatelích
- č.4 Prohlášení uchazeče, že se řádně seznámil s projektovou dokumentací včetně výkazu výměr, prohlašuje, že neshledal žádné rozpory a nedostatky v této dokumentaci a jím oceněný výkaz výměr zahrnuje veškeré položky co do množství a kvality nezbytné k řádnému provedení díla dle realizační projektové dokumentace a pravomocného stavebního povolení.

28. 06. 2016

V Praze dne .....

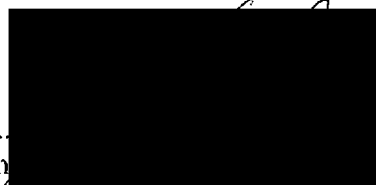


objednatel



28-06-2016

V Praze dne .....



.....  
zh

**HONALSTAV s.r.o.**  
Táboritká 880/14  
130 00 Praha 3 - Žižkov  
IČ: 02215586, DIČ: CZ02215586

