

## Smlouva o zajištění účasti Ministerstva zemědělství na výstavní akci

(dále jen „smlouva“)

uzavřená níže uvedeného dne, měsíce a roku v souladu s § 1746 odst. 2 a násl. zákona č. 89/2012 Sb., občanský zákoník, v platném znění (dále jen „občanský zákoník“) a § 25 zákona č. 134/2016 Sb., o zadávání veřejných zakázek, v platném znění (dále jen „ZZVZ“)

### Smluvní strany:

#### Česká republika – Ministerstvo zemědělství

se sídlem: Těšnov 65/17, 110 00 Praha 1 – Nové Město

IČO: 00020478

DIČ: CZ00020478

zastoupená: Ing. Jiřím Felčárkem, ředitelem Odboru kanceláře ministra

bankovní spojení: ČNB Praha 1, Na Příkopě 28

číslo účtu: 1226-001/0710

(dále jen „objednatel“)

a

#### MLT s.r.o.

se sídlem: Chodská 1032/27, 120 00 Praha 2 - Vinohrady

adresa pro doručování: Chodská 1032/27, 120 00 Praha 2

zapsaná v obchodním rejstříku vedeném u: Městského soudu v Praze, oddíl C, vložka 249956

IČO: 45352895

DIČ: CZ45352895

Je plátcem DPH.

zastoupená: xxxxxxxxxx

bankovní spojení: xxxxxxxxxxxxxxxxxxxxxxxxxxxxxxxxxxxx

číslo účtu: xxxxxxxxxxxxxxxxxxxxxxxxxxxxxxxxxxxx

(dále jen „poskytovatel“)

### Čl. I

#### Předmět a účel smlouvy

1. Předmětem smlouvy je závazek poskytovatele na základě výsledku zadávacího řízení dle ZZVZ a v souladu s jím učiněnou nabídkou pro objednatel ve sjednané době vyhotovit architektonický návrh stánku, zajistit a provést výrobu, montáž a demontáž výstavní expozice a další služby, související s provozem expozice včetně pronájmu příslušného výstavařského zařízení a nábytku a ubytování konzultantů a zajistit doprovodný program a další smluvené služby uvedené v Příloze č. 1 na mezinárodním agrosalónu **Země živitelka 2020, konaném v srpnu 2020 na Výstavišti České Budějovice, České Budějovice** (dále jen „akce“ nebo „expozice“ nebo „veletrh“).

Bližší specifikace akce je uvedena v Příloze č. 1 „Položková specifikace díla“, která tvoří nedílnou součást smlouvy (dále jen „Příloha č. 1“).

(dále jen „dílo“)

2. Účelem smlouvy je prezentace Ministerstva zemědělství (dále jen „MZe“) na výstavě Země živitelka 2020 s cílem zajistit propagaci MZe na akci a poskytovat aktuální informace odborné i laické veřejnosti.
3. Tato smlouva se uzavírá k realizaci nadlimitní veřejné zakázky podle § 25 ZZVZ.

## **Čl. II**

### **Práva a povinnosti poskytovatele**

1. Poskytovatel dle požadavků objednatele v souladu s Přílohou č. 1 je povinen provést pro objednatele vyhotovení architektonického návrhu stánku, výrobu, montáž a demontáž výstavní expozice, doprovodný program, včetně zajištění veškerého provozu a vybavení a další služby související s provozem expozice, včetně pronájmu potřebného výstavařského zařízení, nábytku a ubytování konzultantů na akci, jejíž jednotlivé položky včetně ocenění jsou specifikovány v Příloze č. 1 smlouvy. K výše uvedenému účelu vypracuje poskytovatel projektovou dokumentaci (technickou a výtvarnou), která bude objednateli předložena ke schválení v termínu nejpozději 30 kalendářních dnů před zahájením veletrhu.
2. Poskytovatel poskytne plnění na svůj náklad a nebezpečí a expozici předá objednateli ve sjednaném termínu dle čl. IV odst. 1 písm. c). Poskytovatel je dále povinen činit veškeré činnosti a plnění podle této smlouvy tak, aby nenastalo zbytečné či neodůvodněné prodlení. O předání expozice sepiše poskytovatel předávací protokol, který podepíší oprávnění zástupci obou smluvních stran.
3. Poskytovatel odpovídá za vady vzniklé od termínu dle čl. IV odst. 1 písm. c) a f) do ukončení akce. I tyto vady je poskytovatel povinen na vlastní náklady odstranit bez zbytečného odkladu.
4. Pokud poskytovatel některou z činností uvedených v příloze č. 1 smlouvy neprovede nebo nezajistí, považují to obě smluvní strany za závažné porušení smlouvy s důsledky uvedenými v čl. VI odst. 4 smlouvy.
5. Poskytovatel se řídí pokyny objednatele a sděluje mu veškeré informace související s plněním akce a další informace, které mohou mít vliv na rozhodování objednatele. Na výzvu objednatele je povinen bez odkladu podat zprávu o stavu zařizování akce.
6. Poskytovatel postupuje při zajišťování akce s odbornou péčí, od pokynů objednatele se může odchýlit jen tehdy, je-li to naléhavě nezbytné v zájmu objednatele a poskytovatel nemůže včas obdržet jeho souhlas, jinak odpovídá za vzniklou škodu.
7. Poskytovatel předloží objednateli předávací protokol při převzetí expozice v den před zahájením akce. Po dobu realizace akce je poskytovatel povinen zajistit si na vlastní náklady povolení k odběru elektrické energie, vody apod.
8. Poskytovatel může při realizaci zakázky využít služeb poddodavatelů. V případě, že poskytovatel tyto dílčí služby poddodavatelů pro zhotovení díla využije, plně odpovídá objednateli, jako kdyby je plnil sám.

## **Čl. III**

### **Práva a povinnosti objednatele**

1. Objednatel předá poskytovateli informace a podklady nezbytné k řádnému provedení sjednaného plnění (umístění a půdorys expozice, seznam participujících útvarů/firem v expozici, požadavek na jejich rozmístění, na rozmístění exponátů, podklady pro výtvarné pojetí expozice, podklady

pro ubytování konzultantů, návrh doprovodného programu a další nezbytné informace podle potřeby), a to nejpozději do 10 kalendářních dnů od nabytí účinnosti smlouvy.

2. Objednatel je oprávněn kdykoliv kontrolovat provádění sjednaného plnění a požadovat odstranění zjištěných nedostatků bez zbytečných odkladů ve lhůtě přiměřené charakteru zjištěné závady.
3. V případě nezbytnosti v důsledku nepředvídatelných okolností nebo s ohledem na vyšší disponibilních prostředků pro financování může objednatel změnit rozsah prací nebo může akci zrušit. Platby provedené před takovou změnou nebo zrušením akce musí být vráceny na účet objednatele do 30 dnů ode dne, kdy se dozvěděl o změně nebo zrušení akce s tím, že poskytovatel má nárok na úhradu prokazatelně vynaložených nákladů, které do té doby vynaložil, pokud se strany o pokračování v plnění předmětu této smlouvy nedohodnou písemně jinak.

#### **Čl. IV**

##### **Termíny a místo plnění**

1. Smluvní strany se zavazují dodržovat následující termíny:
  - a) poskytovatel předloží objednateli podklady a provede činnost podle článku II odst. 1;
  - b) objednatel předloží poskytovateli podklady podle článku III odst. 1;
  - c) poskytovatel předá po ukončení montáže výstavní expozici zástupci objednatele uvedenému v čl. X odst. 1 k užívání jeden den před zahájením akce nejpozději do 16 hodin, a to na základě předávacího protokolu schváleného a podepsaného oběma smluvními stranami k tomuto termínu;
  - d) objednatel uvolní a vrátí výstavní expozici včetně pronajatého vybavení poskytovateli k demontáži, a to poslední den výstavy bezprostředně po oficiální hodině ukončení akce stanovené veletržní správou;
  - e) demontáž expozice a úklid plochy budou zahájeny nejdříve poslední den výstavy po ukončení akce;
  - f) expozice musí být připravena k plnému provozu nejpozději 60 minut před otevírací hodinou prvního dne výstavy (provedení úklidu včetně umytého sedacího nábytku, stolů, vitrín, polic a kuchyňského náčiní a nádobí; vyaranžování vitrín, polic, stojanů na info materiály dekoracemi a informačními materiály vystavujících organizací a institucí; nákup potravin a dalších potřeb pro provoz stánku, jejichž seznam dodá objednatel).
2. Místem plnění je místo uvedené v čl. I odst. 1.

#### **Čl. V**

##### **Cena a platební podmínky**

1. Smluvní cena za řádně a včasné provedené dílo, včetně organizačního poplatku poskytovatele, je stanovena na základě nabídky poskytovatele

**ve výši 1.528.782,- Kč bez DPH**

**(slovy: Jedenmilionpětsetdvacetosmtisícsešmsetosmdesátdva Korun českých)**

**výše DPH 321.044,- Kč**

**(slovy: Třistadvacetjednatisícčtyřicetčtyři Korun českých)**

**cena včetně DPH je 1.849.826,- Kč**

**(slovy: Jedenmilionosmsetčtyřicetdevětšest Korun českých)**

2. Dohodnutá cena zahrnuje veškeré náklady poskytovatele související s provedením akce a je cenou maximální a nepřekročitelnou s výjimkou zákonné změny výše sazby DPH a s výjimkou případu dle čl. V odst. 7.

3. Bližší specifikace ceny expozice je uvedena v Příloze č. 1 „Položková specifikace díla“.
4. Smluvní strany se dohodly, že platba za cenu akce bude uhrazena ve dvou platbách:

První platba ve výši 331.200,- Kč (pronájem výstavní plochy) bude uhrazena nejpozději do dne předcházejícímu dni zahájení výstavy.

Druhá platba bude uhrazena po řádném splnění díla. Faktura týkající se druhé platby bude předložena do dvou měsíců po ukončení akce, nejpozději však do 31. 10. 2020 a lhůta její splatnosti bude činit 30 kalendářních dní od jejího doručení na adresu sídla objednatele.

Fakturace bude provedena vždy po předchozím odsouhlasení platby oprávněným zástupcem objednatele. Faktura se považuje za uhrazenou dnem odepsání částky sjednaného plnění z účtu objednatele. Objednatel není v prodlení, uhradí-li daňový doklad do 30 kalendářních dní po jeho obdržení, byť úhrada proběhne po termínu, který je na daňovém dokladu uveden jako den splatnosti.

5. Úhradu nákladů provede objednatel po předložení příslušné faktury poskytovatelem. Fakturovaná cena, vyjadřující skutečné náklady poskytovatele písemně odsouhlasené objednatelem, bude doložena příslušnými doklady včetně případných dodavatelských subjektů, a to za skutečně dodané služby. Faktury budou obsahovat veškeré náležitosti daňového dokladu předepsané příslušnými právními předpisy, zejména zákonem č. 235/2004 Sb., o dani z přidané hodnoty, ve znění pozdějších předpisů, informace povinně uváděné na obchodních listinách na základě § 435 občanského zákoníku., jakož i náležitosti účetního dokladu požadované zákonem č. 563/1991 Sb., o účetnictví, ve znění pozdějších předpisů, avšak výslovně musí obsahovat následující údaje: Označení smluvních stran a jejich adresy, IČO, DIČ, údaj o tom, že vystavovatel faktury je zapsán v rejstříku včetně spisové značky, označení smlouvy, podrobné označení poskytnutého plnění, číslo faktury, den vystavení a lhůtu splatnosti faktury, označení peněžního ústavu a číslo účtu, na který se má platit, fakturovanou částku, razítko a podpis oprávněné osoby. Objednatel je oprávněn před uplynutím lhůty splatnosti vrátit fakturu, která neobsahuje některou náležitost, požadované doklady nebo má jiné závady v obsahu, přičemž musí vyznačit důvod vrácení. Oprávněným vrácením přestává běžet původní lhůta splatnosti. Celá lhůta poběží znovu ode dne doručení opraveného nebo nově vyhotoveného daňového dokladu, přičemž splatnost faktury se stanovuje na 30 dní od doručení objednateli. Platby budou probíhat výhradně v korunách českých a rovněž veškeré cenové údaje budou uvedeny v této měně.
6. Čerpání a využití finančních prostředků je oprávněn objednatel kontrolovat nejen kdykoliv v průběhu provádění, ale i po skončení akce.
7. Objednatel si tímto vyhrazuje dle ustanovení § 100 odst. 3 ZZVZ možnost zadat poskytnutí nových služeb poskytovateli, a to až do výše 30 % předpokládané hodnoty veřejné zakázky s názvem „Prezentace Ministerstva zemědělství na mezinárodních veletrzích a výstavách v zahraničí a tuzemsku v letech 2020 a 2021“ v případě, že pro účelné plnění předmětu této veřejné zakázky bude třeba takové zadání dodatečných služeb, a to v souladu s procesními pravidly stanovenými v § 100 odst. 3 a § 66 ZZVZ. Předpokládaná doba plnění nových služeb je shodná s dobou plnění této veřejné zakázky. Rozsah případných nových služeb se bude týkat plnění v souvislosti se zajištěním akce.

## Čl. VI

### Trvání smluvního vztahu a jeho ukončení

1. Tato smlouva nabývá platnosti dnem podpisu smlouvy poslední ze smluvních stran. Smlouva nabývá účinnosti dnem jejího uveřejnění v registru smluv dle zákona o registru smluv.

2. Tato smlouva na akci zaniká dnem, kdy bude objednatel provedena úhrada za provedené služby, které poskytovatel řádně vyúčtoval v souladu s čl. V odst. 4, aniž by byly dotčeny povinnosti poskytovatele, z jejichž smyslu a účelu vyplývá, že trvají i po skončení této smlouvy.
3. Smlouva může být ukončena:
  - a. písemnou dohodou smluvních stran,
  - b. odstoupením od smlouvy ze strany objednatele,
  - c. písemnou výpovědí ze strany objednatele, výpovědní lhůta činí 10 dnů a začíná běžet následující den po doručení výpovědi poskytovateli,
  - d. zánikem závazku s odkazem na § 1980 občanského zákoníku (dle čl. VI odst. 6).
4. V případě závažného porušení smluvních povinností poskytovatelem, kterým je nedodržení termínů ustanovení čl. II odst. 1 a termínů v čl. IV odst. 1 (s výjimkou čl. IV odst. 1 písm. c) a f), jejichž nedodržení spadá pod čl. VI odst. 6 smlouvy), je objednatel oprávněn odstoupit od smlouvy, jestliže to oznámí bez zbytečného odkladu poskytovateli poté, kdy se o porušení smluvních povinností dozvěděl.
5. Odstoupením od smlouvy není dotčen nárok oprávněné strany na náhradu škody, která jí vznikla jednáním povinné strany.
6. V případě porušení smluvních povinností poskytovatelem ohledně termínu uvedeného v čl. IV odst. 1 písm. c) nebo f) zaniká závazek vyplývající ze smlouvy počátkem prodlení poskytovatele, ledaže objednatel poskytovateli bez zbytečného odkladu oznámí, že na splnění smlouvy trvá.
7. Ukončením účinnosti této smlouvy z jakéhokoliv důvodu nejsou dotčena ustanovení smlouvy týkající se nároku z vadného plnění, nároku z náhrady škody, nároku ze smluvních pokut či úroků z prodlení, ustanovení o ochraně informací a mlčenlivosti, licenční ujednání, ani další ustanovení a nároky, z jejichž povahy vyplývá, že mají trvat i po zániku smlouvy.

## **Čl. VII**

### **Smluvní pokuta, náhrada škody**

1. V případě, že poskytovatel nesplní své závazky uvedené v článku II odst. 1 a čl. IV odst. 1 smlouvy řádně a včas a záznam o tom je proveden v předávacím protokolu nebo jsou-li objednatel zjištěny nedostatky při kontrole předložené dokumentace, a zároveň nedojde k zániku závazku způsobem předjímaným v čl. VI odst. 6, zavazuje se poskytovatel zaplatit smluvní pokutu ve výši 30 % z ceny každé nesplněné položky (služby, povinnosti). Cena každé jednotlivé položky je uvedena v Příloze č. 1 této smlouvy.
2. V případě zániku závazku způsobem předjímaným v čl. VI odst. 6 si smluvní strany vrátí veškerá vzájemná plnění, aniž by bylo dotčeno právo objednatele na náhradu škody.
3. Za každé jednotlivé porušení povinnosti mlčenlivosti specifikované v čl. XI odst. 2 zaplatí poskytovatel smluvní pokutu ve výši 20 % z celkové ceny akce sjednané v této smlouvě bez DPH.
4. Při nedodržení termínu splatnosti dle čl. V odst. 4 může být poskytovatelem účtován úrok z prodlení ve výši 0,05 % z dlužné částky za každý i započatý den prodlení.
5. Za každé jednotlivé porušení čl. IX Smlouvy zaplatí poskytovatel smluvní pokutu ve výši 1 000,- Kč. Každým jednotlivým porušením čl. IX Smlouvy se rozumí mimo jiné nedodání každého jednotlivého kusu z Fotodokumentace nebo nedodání vyplněného Prohlášení autora ve lhůtě dle čl. IX odst. 2.

6. V případě, že poskytovatel nedodrží termín předání expozice ve stanovený čas dle čl. IV odst. 1 písm. c) a f) smlouvy a zároveň nedojde k zániku závazku způsobem předjímaným v čl. VI odst. 6, zavazuje se poskytovatel zaplatit smluvní pokutu 10 000 Kč za každou započatou hodinu realizace nad rámec smluvního termínu předání expozice zadavateli. Uplatní-li se smluvní pokuta podle tohoto ustanovení (čl. VII odst. 6), nepoužije se ustanovení čl. VII odst. 1.
7. V případě, že poskytovatel písemně neoznámí objednateli změnu v termínu dle čl. X odst. 13, je poskytovatel povinen objednateli uhradit smluvní pokutu ve výši 2 000 Kč za každý jednotlivý případ porušení této povinnosti.
8. Poskytovatel je povinen zaplatit smluvní pokutu do 14 dnů ode dne, kdy bude k jejímu zaplacení objednatelem vyzván.
9. Uplatněním smluvní pokuty není dotčeno právo objednatele na náhradu škody v plné výši, pokud mu v důsledku porušení smluvní povinnosti poskytovatelem vznikne, ani právo objednatele na odstoupení od této smlouvy, ani povinnost poskytovatele ke splnění povinnosti utvrzené smluvní pokutou, ledaže by objednatel výslovně prohlásil, že na plnění povinností netrvá.

## **Čl. VIII**

### **Odpovědnost za vady**

1. Poskytovatel odpovídá objednateli za vady a časová prodlení při zajištění a poskytování služeb a provádění expozice podle této smlouvy. Poskytovatel se zavazuje odstranit nedostatky při zajištění a poskytování služeb a provádění akce podle této smlouvy, a to bezodkladně na svůj náklad, pokud se nedohodnou s objednatelem jinak, o čemž je nutno zhotovit písemný záznam.
2. Poskytovatel odpovídá za vady poskytnutého plnění v době předání hotové expozice a dále za vady, které se projeví v průběhu akce. Prokazatelné vady je povinen na vlastní náklady odstranit bez zbytečného odkladu ve lhůtě přiměřené charakteru zjištěné vady. Nebude-li možné odstranit vadu do zahájení akce nebo naruší-li vada, která se projevila po zahájení akce účel pro který se tato smlouva podle čl. I odst. 2 uzavírá, poskytne poskytovatel objednateli slevu z celkové ceny díla ve výši 30 %.

## **Čl. IX**

### **Licenční ujednání**

1. Poskytovatel výslovně prohlašuje, že fotodokumentace výslovně předjímaná v Příloze č. 1 Smlouvy (dále jen „Fotodokumentace“) bude vytvořena autorem-zaměstnancem poskytovatele coby zaměstnanecké dílo, poskytovatel bude oprávněn vykonávat majetková práva autora-zaměstnance Fotodokumentace a bude oprávněn poskytnout objednateli příslušná oprávnění v rozsahu dle této Smlouvy. Současně poskytovatel zajistí, aby zachycením a následným šířením Fotodokumentace nedošlo k zásahu do soukromí a oprávněných zájmů třetích osob a nebyla porušena zákonná úprava ochrany podoby a soukromí, zejm. ustanovení § 84 a násl. občanského zákoníku, a aby byly dodrženy příslušné právní předpisy upravující ochranu osobních údajů. Poskytovatel též prohlašuje, že bude oprávněn vykonávat majetková práva autorů architektonického návrhu výslovně předjímaného v čl. I odst. 1, v čl. II odst. 1 Smlouvy a v Příloze č. 3 Smlouvy (dále jen „Architektonický návrh stánku“) a že je oprávněn poskytnout objednateli oprávnění v rozsahu dle této Smlouvy.
2. Poskytovatel výslovně prohlašuje, že má či že nejpozději v okamžiku vytvoření děl ve smyslu čl. IX odst. 1 Smlouvy, tj. Fotodokumentace a Architektonického návrhu stánku, bude mít výslovný potvrzující souhlas svého zaměstnance či zaměstnanců, autorů a původců díla a souvisejících plnění, k uzavření následujících licenčních ujednání. Vzorové prohlášení autora/ů – zaměstnance/ů poskytovatele tvoří Přílohu č. 2 (Prohlášení autora-zaměstnance ohledně Fotodokumentace, Prohlášení autora-zaměstnance ohledně Architektonického návrhu stánku poskytovatele) této Smlouvy. Prohlášení všech autorů-zaměstnanců budou podepsána autory a

předána v originálu poskytovatelem objednateli nejpozději do 2 měsíců od ukončení akce. Fotodokumentace z každé akce v počtu min. 20 ks bude dodána nejpozději do dvou měsíců od ukončení akce na CD nosiči.

3. Poskytovatel tímto poskytuje objednateli výhradní oprávnění ke všem v úvahu přicházejícím způsobům výkonu majetkových práv autora k Fotodokumentaci a k Architektonickému návrhu stánku, jako celku i souvisejícím plněním coby jejich součástí, bez jakéhokoliv omezení, a to zejména pokud jde o územní, časový nebo množstevní rozsah užití (dále jen „Licence“).
4. Licence se týká všech způsobů a účelů užití Fotodokumentace a Architektonického návrhu stánku, včetně souvisejících plnění, přičemž poskytovatel výslovně souhlasí, aby objednatel v případě svého zájmu opakovaně užíval či zpřístupňoval Fotodokumentaci či Architektonický návrh stánku, resp. jeho návrh, náčrt či zachycení, v tištěné i elektronické verzi, a to bez jakéhokoliv časového, množstevního či územního omezení.
5. Objednatel může Licenci bez dalšího poskytnout či postoupit, celkově i částečně, třetím osobám a poskytovatel s tím výslovně souhlasí. Poskytovatel výslovně potvrzuje, že Licence je výhradní a prohlašuje, že si je vědom a souhlasí, že se zdrží výkonu práva, ke kterému Licenci udělil, a že Licenci neposkytne třetím osobám, ledaže k tomu objednatel udělí předchozí písemný souhlas nebo se tak Smluvní strany písemně dohodnou.
6. Poskytovatel v rámci Licence výslovně uděluje objednateli a subjektům určeným objednatelem souhlas upravit či jinak měnit Fotodokumentaci či Architektonický návrh stánku včetně související plnění, jejich název nebo označení autorů, stejně jako spojit je s jiným dílem nebo je zařadit do díla souborného anebo na jejich základě či s jejich využitím vytvořit dílo nové, a to přímo nebo prostřednictvím třetích osob.
7. Odměna za Licenci a veškerá související či obdobná práva a oprávnění stejně jako event. související nároky poskytovatele jsou již zahrnuty v ceně.
8. Licence je platná a účinná i po ukončení platnosti a účinnosti této Smlouvy a je časově omezena jen kogentními ustanovenými právních předpisů.
9. Poskytovatel prohlašuje, že s autory-zaměstnanci již vypořádal případnou přiměřenou odměnu a žádná třetí osoba není oprávněna k jakémukoliv v úvahu přicházejícímu výkonu majetkových práv k Fotodokumentaci či Architektonickému návrhu stánku i souvisejících plnění coby jejich součástí a že případné nároky těchto třetích osob v souvislosti s výkonem majetkových práv k dílu objednatelem, včetně s tím souvisejících odpovědnostních vztahů, jsou výlučně věcí poskytovatele.
10. Smluvní strany se výslovně dohodly, že vylučují § 2364, § 2370 a 2378 občanského zákoníku.
11. Smluvní strany se dohodly, že je ponecháno na vůli objednatele, zdali Licenci využije či nikoliv.
12. Poskytovatel potvrzuje, že souhlasí s případným poskytnutím podlicence objednatelem, aniž by objednatel potřeboval souhlas poskytovatele.

## **Čl. X Ostatní ujednání**

1. Smluvní strany se dohodly, že ze strany objednatele je pověřen zajištěním akce Odbor kanceláře ministra Ministerstva zemědělství a jím pověřenými zaměstnanci, kteří se budou ve spolupráci se poskytovatelem organizačně podílet na zajištění výše uvedené akce. Kontaktními osobami pro účely této smlouvy jsou:

- a) na straně poskytovatele: xxxxxxxxxxxxxx, tel.: xxxxxxxxxxxxxx, e-mail: xxxxxxxxxxxx  
b) na straně objednatele: Dr.Ing. Emerich Vacek, tel.: 221 812 097, e-mail: emerich.vacek@mze.cz

2. Poskytovatel prohlašuje, že má uzavřenou pojistnou smlouvu, jejímž předmětem je pojištění odpovědnosti za škodu způsobenou poskytovatelem třetí osobě a současně i pojistnou smlouvu pro případ způsobení škody z podnikatelské činnosti, každá ze smluv s výší pojistného plnění minimálně 3 000 000 Kč, a zavazuje se udržovat obě pojistné smlouvy v platnosti po celou dobu plnění akce.
3. Poskytovatel tímto prohlašuje, že je držitelem veškerých povolení a oprávnění, umožňujících mu uskutečnit akci dle smlouvy.
4. Poskytovatel tímto prohlašuje, že v době uzavření smlouvy není v likvidaci a není vůči němu vedeno řízení dle zákona č. 182/2006 Sb., o úpadku a způsobech jeho řešení (insolvenční zákon), ve znění pozd. předpisů a zavazuje se objednatel bezodkladně informovat o všech skutečnostech o hrozícím úpadku, popř. o prohlášení úpadku jeho společností.
5. Poskytovatel má povinnost řídit se veškerými (písemnými nebo ústními) pokyny objednatele, pokud nejsou v přímém rozporu se zněním smlouvy a s příslušnými platnými a účinnými právními předpisy.
6. Poskytovatel se zavazuje postupovat při plnění smlouvy v souladu se smlouvou a se všemi aktuálně platnými a účinnými právními předpisy.
7. Poskytovatel si zajistí podklady potřebné pro zpracování díla vlastními prostředky, vyjma podkladů v článku III. odst. 1.
8. Objednatel nebo jím písemně pověřená právnická osoba může provést u poskytovatele kontrolu plnění smlouvy zaměřenou zejména na věcné plnění smlouvy, výsledky plnění smlouvy dosažené ke dni kontroly a způsob jejich realizace, účelné čerpání poskytnutých finančních prostředků a odhad dalšího čerpání na následující období, kontrolu plnění smluvních povinností smluvními stranami. O této kontrole se vyhotovuje protokol podepsanými všemi zúčastněnými.
9. Objednatel si vyhrazuje právo mít připomínky k rozsahu expozice a jednotlivým položkám realizovaných služeb.
10. Poskytovatel je podle ust. § 2 písm. e) zákona č. 320/2001 Sb., o finanční kontrole ve veřejné správě a o změně některých zákonů, ve znění pozdějších předpisů, osobou povinnou spolupůsobit při výkonu finanční kontroly úhrady plnění prováděné z veřejných výdajů.
11. Výstavařské prvky a předměty, tvořící vybavení výstavní expozice zůstávají majetkem poskytovatele a po skončení výstavní akce musí být poskytovateli objednatelem řádně vráceny.
12. V případě, že se některé ustanovení této smlouvy stane neplatným nebo neúčinným, ostatní ustanovení zůstanou v platnosti a účinnosti; namísto takového neplatného nebo neúčinného ustanovení se pak použijí ustanovení obecně závazných předpisů, nejvíce odpovídající povaze nahrazovaného neplatného nebo neúčinného ustanovení.
13. Poskytovatel je povinen písemně oznámit objednateli změnu údajů o poskytovateli uvedených v záhlaví smlouvy, změnu kontaktních osob údajů uvedených v čl. X odst. 1 smlouvy a jakékoliv změny týkající se poskytovateli ne/registrace jako plátce DPH, a to nejpozději do 5 pracovních dnů od uskutečnění takové změny.



**Čl. XI**  
**Závěrečná ustanovení**

1. Smluvní strany se v souladu s § 9 odst. 2 občanského zákoníku dohodly, že jejich závazkový vztah upravený touto smlouvou a vztahy ze smlouvy vyplývající a v ní přímo neupravené se řídí úpravou obsaženou v občanském zákoníku.
2. Poskytovatel se zavazuje během plnění smlouvy i po ukončení smlouvy zachovávat mlčenlivost o všech skutečnostech, o kterých se dozví v souvislosti s plněním smlouvy. Povinnost mlčenlivosti zahrnuje také mlčenlivost poskytovatele ohledně osobních údajů. Bude-li poskytovatel s osobními údaji nakládat při realizaci předmětu této smlouvy, odpovídá poskytovatel za to, že z jeho strany bude nakládání s těmito osobními údaji v souladu s příslušnými právními předpisy o ochraně osobních údajů, zejm. v souladu s nařízením Evropského parlamentu a Rady (EU) 2016/679 ze dne 27. dubna 2016 o ochraně fyzických osob v souvislosti se zpracováním osobních údajů a o volném pohybu těchto údajů a o zrušení směrnice 95/46/ES (obecné nařízení o ochraně osobních údajů; GDPR).
3. Změny nebo doplňky této smlouvy lze provádět jen se souhlasem obou smluvních stran, přičemž tak musí být učiněno formou vzestupně číslovaných písemných dodatků.
4. Poskytovatel svým podpisem níže potvrzuje, že souhlasí s tím, aby obraz smlouvy včetně jejích příloh a případných dodatků a metadata k této smlouvě byla uveřejněna v registru smluv v souladu se zákonem č. 340/2015 Sb., o zvláštních podmínkách účinnosti některých smluv, uveřejňování těchto smluv a o registru smluv (zákon o registru smluv), ve znění pozdějších předpisů. Smluvní strany se dohodly, že podklady dle předchozí věty odešle za účelem jejich uveřejnění správci registru smluv objednatel; tím není dotčeno právo poskytovatele k jejich odeslání.
5. Smlouva je vyhotovena ve dvou stejnopisech, každý s platností originálu, z nichž každá smluvní strana obdrží po jednom vyhotovení.
6. Tato smlouva je závazná i pro případné právní nástupce smluvních stran.
7. Smluvní strany prohlašují, že si smlouvu přečetly, souhlasí s jejím obsahem, který vyjadřuje jejich pravou a svobodnou vůli. Souhlas byl učiněn svobodně, vážně, určitě a srozumitelně a na důkaz souhlasu s obsahem této smlouvy připojují své vlastnoruční podpisy.
8. Tato smlouva se řídí právním řádem České republiky.
9. Veškeré spory vyplývající z této smlouvy budou řešeny soudy České republiky, přičemž v případě, že poskytovatel má sídlo/bydliště mimo území České republiky (spory s mezinárodním prvkem), bude věcně a místně příslušným soudem vždy soud určený podle sídla objednatele.

V Praze dne

V Praze dne

.....  
Ing. Jiří Felčárek  
ředitel Odboru kanceláře ministra  
Česká republika - Ministerstvo zemědělství

.....  
XXXXXXXXXXXXXXXXX  
jednatel společnosti MLT s.r.o.

- Příloha č. 1**    **Položková specifikace díla**
- Příloha č. 2**    **Vzorové prohlášení autora/ů – zaměstnance/ů poskytovatele**
- Příloha č. 3**    **Architektonický návrh stánku poskytovatele**

## Příloha č. 1 Položková specifikace díla

**Název** ZEMĚ ŽIVITELKA  
**výstavy:**  
**Termín:** srpen/září 2020  
**Místo** České Budějovice, Česká republika  
**konání:**  
**Velikost výstavní plochy:** 120 m2

Řádek č.	Položka	Cena bez DPH (Kč)	DPH (Kč)	Cena včetně DPH (Kč)
	<b>a) REALIZACE STÁNKU</b>			
1	Zápis do výstavního katalogu, registrační poplatek	XXXXXXXXXX	XXXXXXXXXX	XXXXXXXXXX
2	20 ks výstavnických průkazů (badges)	XXXXXXXXXX	XXXXXXXXXX	XXXXXXXXXX
3	20 ks jednodenních vstupenek	XXXXXXXXXX	XXXXXXXXXX	XXXXXXXXXX
4	Grafický návrh - dle návrhu uchazeče - projekt expozice s uplatněním atypických výstavářských prvků ve stylu zemědělství a venkova včetně nákladů na eventuální změny dle požadavků zadavatele v souladu se zaměřením výstavy (zemědělská výstava). Centrálnímu prostoru stánku, kde bude otevřený prostor pro jednání bude dominovat velkoplošná grafika, odpovídající zaměření výstavy.	XXXXXXXXXX	XXXXXXXXXX	XXXXXXXXXX
5	Realizace informačního stánku MZe o rozloze 120m2 (24x5m) - poloostrovní ze tří stran obchozí (včetně montáže, demontáže) s využitím atypických prvků, ve stylu tematiky zemědělství a venkova, včetně odpovídající vhodné podlahové krytiny, vybavení nábytkem a ostatním zařízením. Stánek bude zahrnovat: nutno nacenit každou položku a) - h) zvlášť, řádek 5 je součtem řádků a) až h):	XXXXXXXXXX	XXXXXXXXXX	XXXXXXXXXX
a)	- prostor pro 8 informačních pultů, každý se 2 židlemi, včetně stojanů na prospekty a označení pultů grafikou	XXXXXXXXXX	XXXXXXXXXX	XXXXXXXXXX
b)	- prostor pro prezentaci muzejních a jiných exponátů (3 ks vitriny)	XXXXXXXXXX	XXXXXXXXXX	XXXXXXXXXX
c)	- samostatná kuchyňka cca 4x3m s vybavením včetně přívodu vody a elektřiny (5x lednice, dřez, rychlomýčka, 1x rychlovarná konvice, kávovar-presso, 6 kompletních sad nádobí, 6 sad nápojového skla (pivo, alko, nealko, destiláty, víno), podnosy, tácy, příbory	XXXXXXXXXX	XXXXXXXXXX	XXXXXXXXXX
d)	- zapůjčení výčepního zařízení	XXXXXXXXXX	XXXXXXXXXX	XXXXXXXXXX
e)	- 4x uzamykatelná skříňka (cca 1x1x0,5m)	XXXXXXXXXX	XXXXXXXXXX	XXXXXXXXXX
f)	- vybavení stánku úklidovými prostředky (smeták, lopatka se smetáčkem, prostředky na mytí nádobí, hadry, ubrusy, napichovátka, utěrky, ručníky, houbičky, odpadkové koše, pytle do odp. koše, alobal, potr. fólie, nože, prkýnka, otvíráky, brousek na nože)	XXXXXXXXXX	XXXXXXXXXX	XXXXXXXXXX
g)	- sklad se šatnou cca 4x3m (min. 10 regálů 1x0,5mx2m výška), každý se 4 policemi, 2 stojací věšáky, věšák na stěnách pro 20 osob, zrcadlo	XXXXXXXXXX	XXXXXXXXXX	XXXXXXXXXX
h)	- otevřený prostor pro jednání - 8 stolů pro 32 osob	XXXXXXXXXX	XXXXXXXXXX	XXXXXXXXXX
6	Označení celé expozice logem MZe a názvem úřadu formou centrálního límce nebo 3 zavěšených boardů	XXXXXXXXXX	XXXXXXXXXX	XXXXXXXXXX
7	Grafické práce - zajištění podkladů, návrh, výroba a instalace grafiky v souladu se zaměřením výstavy a vhodnou propagací resortu: límeček a označení expozice, grafika na pultech, velkoplošný billboard v centrální části expozice, další cca 6 ks velkoplošných foto panelů k vydekorování expozice.	XXXXXXXXXX	XXXXXXXXXX	XXXXXXXXXX
8	Výroba venkovního poutače (grafika s logem MZe) o rozměru 3x2m, který bude umístěn na nebo v pavilonu	XXXXXXXXXX	XXXXXXXXXX	XXXXXXXXXX
9	Vodovodní a odpadní přípojky včetně spotřeby vody na místě	XXXXXXXXXX	XXXXXXXXXX	XXXXXXXXXX
10	Přípojka el. proudu a osvětlení, včetně spotřeby el. energie na místě	XXXXXXXXXX	XXXXXXXXXX	XXXXXXXXXX
11	Bohatá květinová výzdoba stánku (živé květiny a aranžmá, artefakty vč. aranž. prací dle zaměření výstavy)	XXXXXXXXXX	XXXXXXXXXX	XXXXXXXXXX
12	Zapůjčení a instalace 2 ks plazmové obrazovky a DVD přehrávače,	XXXXXXXXXX	XXXXXXXXXX	XXXXXXXXXX

	ozvučovací technika vč. 2 ks mikrofonů			
13	Připojení k internetu včetně paušálu, vyvedném na pultu či stojanu pro veřejnost	XXXXXXXXXX	XXXXXXXXXX	XXXXXXXXXX
14	Aranžérské práce a aranžování vitrín od profesionálního aranžéra	XXXXXXXXXX	XXXXXXXXXX	XXXXXXXXXX
15	Zajištění obsluhy na stánku (3 hostesky-servírky s odpovídajícími zkušenostmi a praxí v gastronomii)	XXXXXXXXXX	XXXXXXXXXX	XXXXXXXXXX
16	Moderování zahájení veletrhu profesionálním moderátorem včetně předávání cen ministra (30 000,- Kč)	XXXXXXXXXX	XXXXXXXXXX	XXXXXXXXXX
17	Fotodokumentace, výstřižková služba (max. do výše 1000,- Kč)	XXXXXXXXXX	XXXXXXXXXX	XXXXXXXXXX
18	Inzerce v médiích - noviny, časopisy (max. do 30 000,- Kč)	XXXXXXXXXX	XXXXXXXXXX	XXXXXXXXXX
19	Propagační předměty a tiskoviny (v částce 3 000 Kč - druh a počet určí zadavatel)	XXXXXXXXXX	XXXXXXXXXX	XXXXXXXXXX
20	Catering na stánku (max. do 70 000,- Kč) - první 3 dny - 2 druhy á 30 miniporcí teplého jídla, všechny dny chlazené slané (kanapky, chlebičky, sýrové a masné speciality) a sladké občerstvení (koláče, minideserty) pro cca 60 osob denně	XXXXXXXXXX	XXXXXXXXXX	XXXXXXXXXX
21	Úklid stánku dle potřeby, nejméně 1x denně včetně platby za ukládání odpadu	XXXXXXXXXX	XXXXXXXXXX	XXXXXXXXXX
22	Náklady spojené s cestou organizačního pracovníka realizátora (podíl hrazený MZe) včetně jeho přítomnosti po celou dobu konání výstavy	XXXXXXXXXX	XXXXXXXXXX	XXXXXXXXXX
23	Náklady spojené s činností montážní skupiny realizátora (podíl hrazený MZe)	XXXXXXXXXX	XXXXXXXXXX	XXXXXXXXXX
24	Dopravní náklady, spedice vč. dopravy exponátů a propagačních materiálů a tiskovin z Prahy do Č. Budějovic a zpět	XXXXXXXXXX	XXXXXXXXXX	XXXXXXXXXX
25	Pojištění stánku včetně pojištění exponátů	XXXXXXXXXX	XXXXXXXXXX	XXXXXXXXXX
26	Ostatní (nutno specifikovat)	XXXXXXXXXX	XXXXXXXXXX	XXXXXXXXXX
27	Náklady na technickou realizaci celkem (součet položek 1-26)	XXXXXXXXXX	XXXXXXXXXX	XXXXXXXXXX
28	Organizační poplatky	XXXXXXXXXX	XXXXXXXXXX	XXXXXXXXXX
29	Náklady na technickou realizaci celkem včetně organizačního poplatku (27+28)	XXXXXXXXXX	XXXXXXXXXX	XXXXXXXXXX
	<b>b) ZAJIŠTĚNÍ A ÚHRADA CELKOVÉ KRYTÉ VÝSTAVNÍ PLOCHY EXPOZICE MZe (120m2) - poloostrovní, ze 3 stran obchozí</b>	XXXXXXXXXX	XXXXXXXXXX	XXXXXXXXXX
	<b>c) ZAJIŠTĚNÍ DOPRAVY A UBYTOVÁNÍ PRO OSOBY ZAJIŠŤUJÍCÍ INFORM. SLUŽBU NA STÁNKU</b>			
	hotel či pension odpovídající úrovni 3* pro 12 osob (á 7 nocí) a pro 2 osoby odpovídající za stánek (á 8 nocí hotel Budweis), doprava 3 osob Praha-Č.B. a zpět (osobní auto)	XXXXXXXXXX	XXXXXXXXXX	XXXXXXXXXX
	<b>d) DOPROVODNÝ PROGRAM (ve výši 50 tis. Kč) - druh a rozsah bude určen Zadavatelem</b>	XXXXXXXXXX	XXXXXXXXXX	XXXXXXXXXX
	<b>NABÍDKOVÁ CENA CELKEM (a+b+c+d) bez DPH</b>	1 528 782		
	<b>DPH v tuzemsku (sazba 21%)</b>	321 044		
	<b>NABÍDKOVÁ CENA CELKEM VČETNĚ DPH</b>	1 849 826		

## Příloha č. 2 Vzorové prohlášení autora/ů – zaměstnance/ů poskytovatele

### Prohlášení autora-zaměstnance ohledně Fotodokumentace

Já, níže podepsaný: ....., nar....., bytem ....., zaměstnanec zaměstnavatele..... (dále jen „Zaměstnavatel“) od ..... (dále jen „Autor“)

tímto ve smyslu z.č. 89/2012 Sb., občanského zákoníku (dále jen „NOZ“), zejména ust. § 2358 a násl. a § 2950 NOZ, a z.č. 121/2000 Sb., o právu autorském, o právech souvisejících s právem autorským a o změně některých zákonů (dále jen „AZ“), zejména ust. § 9 a násl. a § 58 AZ,

prohlašuji, že

jsem vytvořil samostatně/společně s ..... (*bud' škrtnout „společně s“ anebo dopsat druhého autora*) v období od ..... do .....ke splnění svých povinností vyplývajících z pracovněprávního, služebního či obdobného vztahu k Zaměstnavateli zaměstnanecké dílo mnou coby Autorem pracovně označené „Fotodokumentace z veletrhu Země živitelka 2020“, v počtu .....(*autor doplní až na nosiči CD s dokumentací*) ks (dále jen „Zaměstnanecké dílo“);

- můj Zaměstnavatel vykonává svým jménem a na svůj účet veškerá majetková práva k Zaměstnaneckému dílu po celou dobu jejich platnosti, tj. bez územního, věcného, množstevního, typového či jiného omezení;
- můj Zaměstnavatel má mé svolení právo výkonu mých majetkových práv k Zaměstnaneckému dílu postoupit zcela či částečně bez dalšího třetí osobě a pobírat či nechat třetí osobu pobírat užity z výkonu těchto práv;
- můj Zaměstnavatel má právo poskytnout oprávnění k výkonu práva duševního vlastnictví, tj. výhradní i nevýhradní licenci, k Zaměstnaneckému dílu třetím osobám, přičemž já oprávnění k výkonu tohoto práva nemám a ani je nemohu poskytnout a potvrzuji, že se zdržím jakéhokoliv výkonu práva užít Zaměstnanecké dílo či jiné dispozice či užívání Zaměstnaneckého díla, zejména nebudu je sám užívat a neudělím k němu licenci;
- jsem si nesjednal jiný režim a tudíž že Zaměstnavatel má ohledně Zaměstnaneckého díla svolení k dokončení, zveřejnění, úpravám, zpracování včetně překladu, spojení s jiným dílem, zařazení do díla souborného, vytvoření jiného díla na jeho základě, jakož i k tomu, aby Zaměstnanecké dílo uváděl na veřejnosti pod svým jménem;
- je zcela na vůli Zaměstnavatele, zda zveřejní či nezveřejní Zaměstnanecké dílo a zda je bude či nebude užívat, přičemž nezveřejnění Zaměstnaneckého díla či jeho neužívání nelze považovat za nevykonávání či nedostatečné vykonávání majetkových práv k Zaměstnaneckému dílu a nezakládá mé právo, zejména coby Autora, požadovat od Zaměstnavatele licenci k Zaměstnaneckému dílu;
- mé veškeré nároky vůči Zaměstnavateli ohledně Zaměstnaneckého díla byly zcela, řádně, včas a v plném rozsahu vypořádány a zejména, že nemám nárok na další přiměřenou či jinou odměnu v souvislosti se Zaměstnaneckým dílem;
- jsem srozuměn se zájmem Ministerstva zemědělství vykonávat majetková práva autora k Zaměstnaneckému dílu, jako celku i souvisejícím plněním coby jejich součástí, bez jakéhokoliv omezení, a to zejména pokud jde o územní, časový nebo množstevní rozsah užití, a to ve smyslu poskytnutí výhradní licence, a plně s tímto souhlasím a nemám žádných výhrad, požadavků ani nároků v tomto ohledu či v této souvislosti.

V .....dne

.....

## Prohlášení autora-zaměstnance ohledně Architektonického návrhu stánku poskytovatele

Já, níže podepsaný: ....., nar....., bytem ....., zaměstnanec zaměstnavatele..... (dále jen „**Zaměstnavatel**“) od ..... (dále jen „**Autor**“)

tímto ve smyslu z.č. 89/2012 Sb., občanského zákoníku (dále jen „**NOZ**“), zejména ust. § 2358 a násl. a § 2950 NOZ, a z.č. 121/2000 Sb., o právu autorském, o právech souvisejících s právem autorským a o změně některých zákonů (dále jen „**AZ**“), zejména ust. § 9 a násl. a § 58 AZ,

prohlašuji, že

jsem vytvořil samostatně/společně s ..... (*bud' škrtnout „společně s“ anebo dopsat druhého autora*) v období od ..... do .....ke splnění svých povinností vyplývajících z pracovněprávního, služebního či obdobného vztahu k Zaměstnavateli zaměstnanecké dílo mnou coby Autorem pracovně označené „Architektonický návrh stánku na veletrh Země živelka 2020“ (dále jen „**Zaměstnanecké dílo**“);

- můj Zaměstnavatel vykonává svým jménem a na svůj účet veškerá majetková práva k Zaměstnaneckému dílu po celou dobu jejich platnosti, tj. bez územního, věcného, množstevního, typového či jiného omezení;
- můj Zaměstnavatel má mé svolení právo výkonu mých majetkových práv k Zaměstnaneckému dílu postoupit zcela či částečně bez dalšího třetí osobě a pobírat či nechat třetí osobu pobírat užity z výkonu těchto práv;
- můj Zaměstnavatel má právo poskytnout oprávnění k výkonu práva duševního vlastnictví, tj. výhradní i nevýhradní licenci, k Zaměstnaneckému dílu třetím osobám, přičemž já oprávnění k výkonu tohoto práva nemám a ani je nemohu poskytnout a potvrzuji, že se zdržím jakéhokoliv výkonu práva užít Zaměstnanecké dílo či jiné dispozice či užívání Zaměstnaneckého díla, zejména nebudu je sám užívat a neudělím k němu licenci;
- jsem si nesjednal jiný režim a tudíž že Zaměstnavatel má ohledně Zaměstnaneckého díla svolení k dokončení, zveřejnění, úpravám, zpracování včetně překladu, spojení s jiným dílem, zařazení do díla souborného, vytvoření jiného dílo na jeho základě, jakož i k tomu, aby Zaměstnanecké dílo uváděl na veřejnosti pod svým jménem;
- je zcela na vůli Zaměstnavatele, zda zveřejní či nezveřejní Zaměstnanecké dílo a zda je bude či nebude užívat, přičemž nezveřejnění Zaměstnaneckého díla či jeho neužívání nelze považovat za nevykonávání či nedostatečné vykonávání majetkových práv k Zaměstnaneckému dílu a nezakládá mé právo, zejména coby Autora, požadovat od Zaměstnavatele licenci k Zaměstnaneckému dílu;
- mé veškeré nároky vůči Zaměstnavateli ohledně Zaměstnaneckého díla byly zcela, řádně, včas a v plném rozsahu vypořádány a zejména, že nemám nárok na další přiměřenou či jinou odměnu v souvislosti se Zaměstnaneckým dílem;
- jsem srozuměn se zájmem Ministerstva zemědělství vykonávat majetková práva autora k Zaměstnaneckému dílu, jako celku i souvisejícím plněním coby jejich součástí, bez jakéhokoliv omezení, a to zejména pokud jde o územní, časový nebo množstevní rozsah užití, a to ve smyslu poskytnutí výhradní licence, a plně s tímto souhlasím a nemám žádných výhrad, požadavků ani nároků v tomto ohledu či v této souvislosti.

V .....dne

.....

### **Příloha č. 3 Architektonický návrh stánku poskytovatele**



POMÁHÁME  
VENKOVU

MINISTERSTVO ZEMĚDĚLSTVÍ

POMÁHÁME  
VENKOVU



Plody Naši  
Země

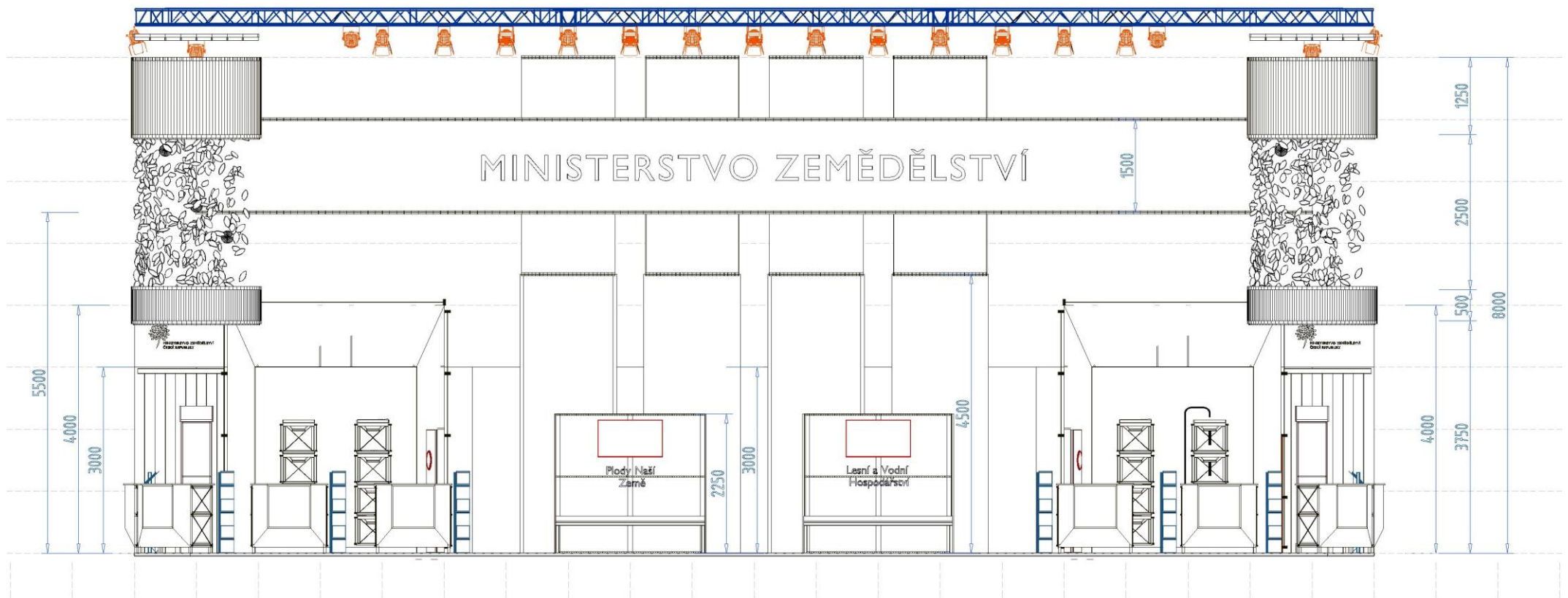
Lesní a  
Hospé

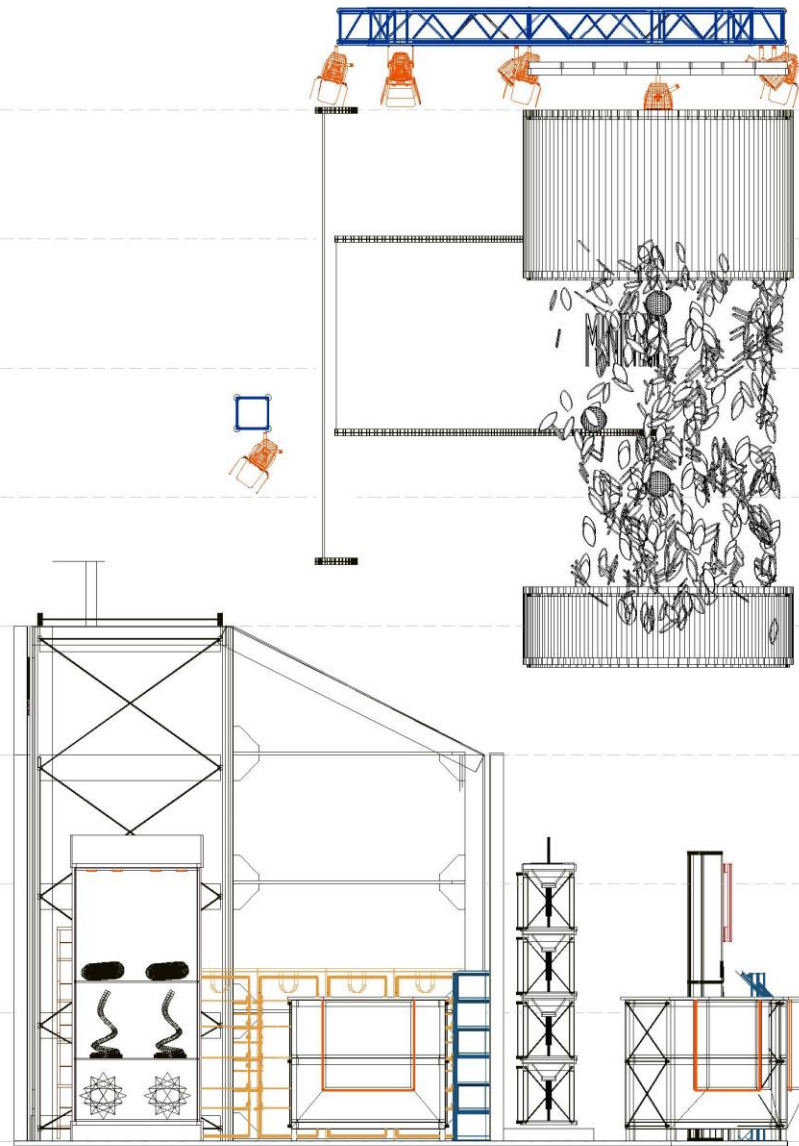


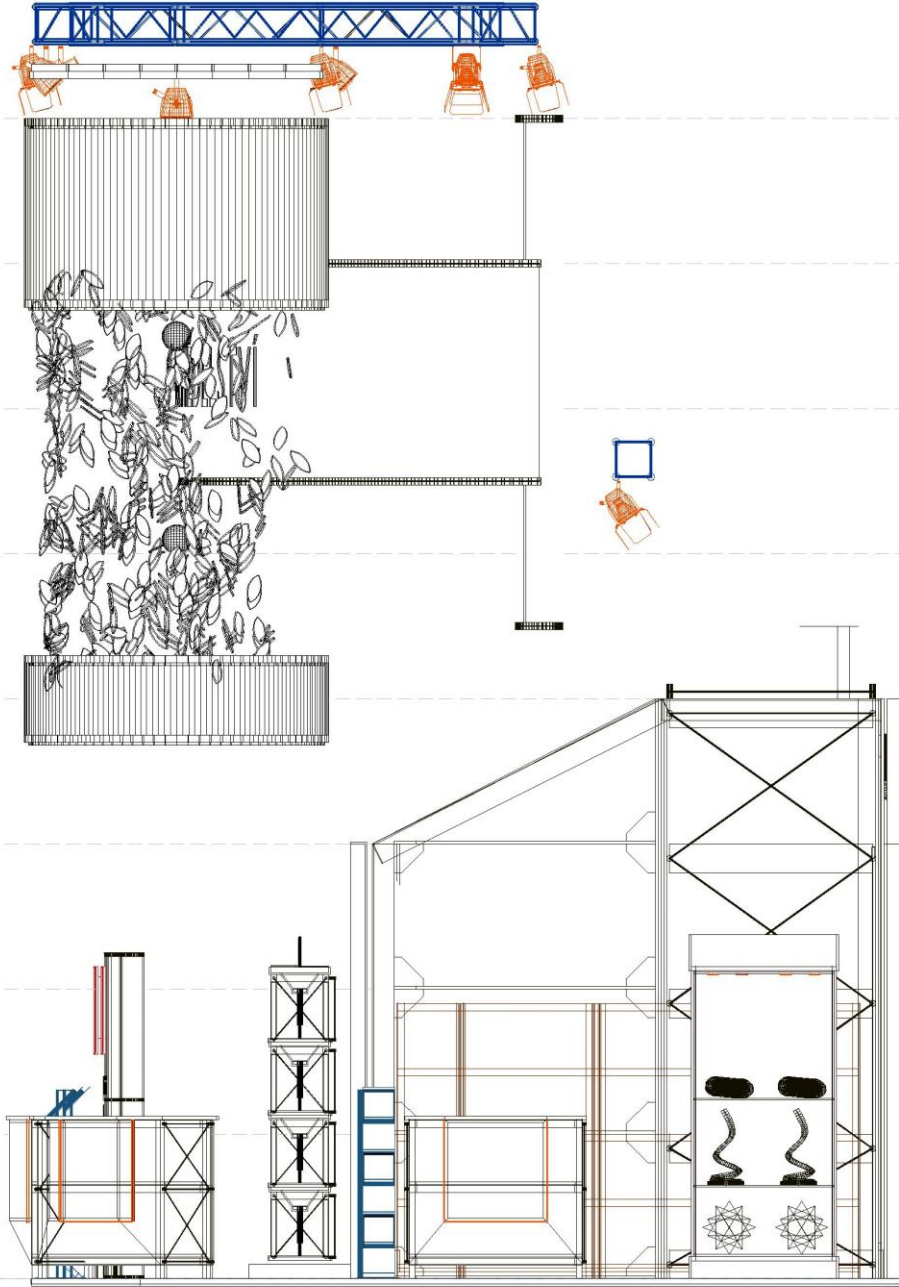


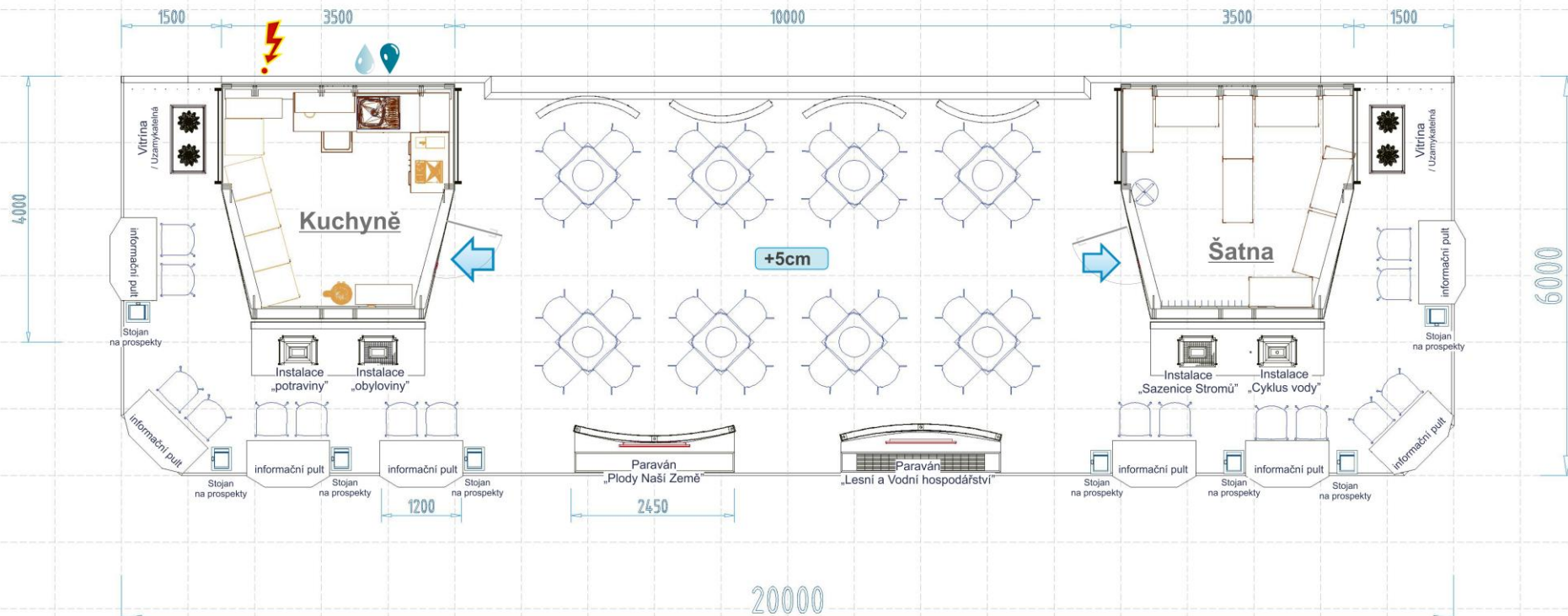














 Přípojka Vody a kanalizace  
 Přípojka elektro

# Slovní popis řešení architektonického návrhu

## Úvod:

**Návrh stánku MZe** na ploše 120m<sup>2</sup> (plocha ze tří stran obchozí, 20 x 6 m hloubka), odpovídá požadavkům zadavatele, jako ústředního orgánu, reprezentující sektor zemědělství, potravinářství, lesní a vodní hospodářství, respektující a podporující tradice venkova. Komunikuje stále aktuálnější témata, jako jsou zacházení s vodou, šetrné využívání půdy, ochrana krajiny a podpora venkovského prostoru v souladu s celkovým charakterem a zaměřením výstavy Země Živitelka.

## Tematický koncept

Aplikuje téma listu, jako elementu loga MZe, ale také jako nedílnou součást naší krajiny a symbol ochrany životního prostředí. Lehkost, čistota, tradice venkova, ochrana, časový odstup ale i přítomnost.

Hmoty zázemí v moderní podobě a charakteru venkovské architektury „zastřešují a ochraňují“ Ministerstvo zemědělství formou lehké dřevěné konstrukce mající značný odstup, ale stále dostatečný dohled nad dvojicemi resortů potravinářství a zemědělství na jedné straně a Lesním s vodním hospodářstvím na straně druhé. Recyklovaný materiál na podlaze (OSB Deska) odkazuje na cyklus v přírodě.

Grafický návrh představuje možnosti pro aplikaci zvolené grafiky na přání zadavatele a finálního aranžmá souvisejících se zaměřením veletrhu. Jednoduché vzdušné a čisté linie reflektují soudobé výstavařské trendy. Návrh hojně používá atypických prvků, které poskytují prostor množství velkoplošné grafiky. Expozici dotváří množství živých rostlin v aranžmá, jako je chmel, sazenice listnatých stromů, porosty obilovin atd. Prosklené vitríny jsou určeny k prezentaci historických zemědělských artefaktů.

Hlavní zavěšený poutač je dynamický a poutá pozornost k expozici MZe, menší připomínají návštěvníkům 4 hlavní sektory, kterým se věnuje MZe.

## Technický a materiálový koncept

Přehledné prostorové rozmístění jednotlivých zón (sklad, kuchyň, info pulty), zajišťuje plynulý provoz na stánku i při početném obsazení. Prostor pro jednání VIP hostů je otevřený, ale částečně oddělen od hlavní komunikace paravány, které zajistí soukromí a příjemné podmínky. Praktické rozmístění info pultů s ohledem na orientaci stánku.

Jako hlavní materiál je smrkové dřevo (naturální podoba), ve skeletové konstrukci vytvářející symboliku pro téma ochrany půdy a tradici venkova.

Dřevěný materiálový koncept podporuje na podlaze použita OSB deska.

## Technický popis

### Podlaha

Zvýšená, OSB deska, hrana.

### Konstrukce systémová

Zadní stěna je hliníková systémová, o šířce 20 cm a výšce 3 m, na bocích 4 m.

Konstrukce zázemí je hliníková systémová o výšce 2,5 m.

### Konstrukce atypická

Konstrukce zázemí: Dřevěná žebrová konstrukce ze smrkových desek v modulu po 100 cm a 50 cm o celkové výšce 4 m.

- potažená průsvitnou textilií

Konstrukce paravánů: Jsou podobně jako hlavní konstrukce dřevěné žebrované, sloupky + dřevěné omítníky.

- potažená průsvitnou textilií

### Materiály stěn

Bílé laminové opakovatelné desky s přiznanými negativními spárami/nebo bílá textilie.

### Světla

8 x LED RGB PAR, 5x LED RGB Reflektory, 19x LED reflektory

LED pásy RGB – Pulty,

2 x prosvětlená grafika - Zázemí