

**SMLOUVA O DÍLO**  
**č. objednatele: 957/2019/Sm/08**  
**č. zhotovitele:**

**Lesy České republiky, s.p.**

IČO: 421 96 451

DIČ: CZ42196451

sídlo: Přemyslova 1106/19, Nový Hradec Králové, 500 08 Hradec Králové,

zapsán v obchodním rejstříku u Krajského soudu Hradec Králové, oddíl A XII, vložka 540

statutární orgán: Ing. Josef Vojáček, generální ředitel,

zastoupené na základě pověření dle směrnice 2/2019 Podpisový řád: [REDAKCE], vedoucím

Správy toků – oblast povodí Moravy se sídlem ve Vsetíně,

ve věcech technických jedná:

[REDAKCE], vedoucí správy toků, mob.: [REDAKCE], e-mail: [REDAKCE]

[REDAKCE], správce toku, číslo telefonu: [REDAKCE], e-mail: [REDAKCE]

spojení: [REDAKCE]

(dále jen „objednatel“)

a

**REGIOPROJEKT Brno s.r.o.**

sídlo: U Svitavy 1077/2, 618 00 Brno

IČO: 00220078

DIČ: CZ00220078

zapsán v obchodním rejstříku v Brně, oddíl C, vložka 335

zastoupený: [REDAKCE] - jednatelem

číslo telefonu: [REDAKCE]

bankovní spojení: [REDAKCE]

číslo účtu: [REDAKCE]

(dále jen „zhotovitel“)

uzavírají a tímto uzavřeli podle § 2586 a násl. zákona č. 89/2012 Sb., občanský zákoník, v rozhodném znění, tuto

**smlouvu o dílo**

**I.**

**Předmět smlouvy**

1. Předmětem této smlouvy jsou závazky zhotovitele:

1.1. Vypracovat pro objednatele na vlastní nebezpečí a odpovědnost projektovou dokumentaci:

Projektová dokumentace pro ohlášení stavby a pro realizaci stavby:

„**Rokytenka km 7,810-8,050 - uložení výkopku**“; dále jen „projektová dokumentace“,

na vodním toku: Rokytenka, číslo hydrologického pořadí: 4-11-01-0680,

IDVT: 10188872, ř. km: 7,000,

katastrální území: Liptál,

vše za podmínek stanovených příslušnými právními předpisy a technickými normami, zadávacím řízením, správními akty a touto smlouvou.

2. Projektová činnost bude provedena podle ustanovení § 159 zákona č. 183/2006 Sb., v účinném znění s odpovědností projektanta uvedeným ustanovením upravenou.

3. Rozsah, obsah a postup zpracování projektové dokumentace je dán vyhláškou č. 499/2006 Sb., o dokumentaci staveb v účinných zněních a touto smlouvou, včetně zadávacího listu projekčních prací, který je přílohou č. 1 této smlouvy.
4. Projektová dokumentace bude splňovat technické požadavky dle ustanovení vyhlášky č. 590/2002 Sb., 433/2001 Sb. a 268/2009 Sb., v účinných zněních.
5. Projektová dokumentace bude zpracována v podrobnostech umožňujících zadání (dle zákona č. 134/2016 Sb., o veřejných zakázkách a vyhlášky č. 169/2016 Sb., kterou se stanoví rozsah dokumentace veřejné zakázky na stavební práce a soupis stavebních prací, dodávek a služeb s výkazem výměr, v účinných zněních) a provádění stavby.
6. Nedílnou součástí závazků zhotovitele dle této smlouvy je též zajištění všech podkladů, průzkumů a zkoušek potřebných pro zpracování projektové dokumentace v rozsahu nezbytném pro řádnou a oprávněnou realizaci stavby. Zejména se jedná o geodetické práce.
7. Součástí závazků zhotovitele dle této smlouvy **není** osobní projednání projektované stavby se všemi dotčenými vlastníky a uživateli nemovitostí, s dotčenými orgány státní správy, se samosprávou, s vlastníky či správci inženýrských sítí a komunikací a s dalšími fyzickými a právníckými osobami dotčenými stavbou nebo jejím prováděním, a to včetně vypořádání jejich připomínek – **bude zajišťovat objednatel**.
8. Zhotovitel též zajistí veškeré doklady potřebné pro realizaci stavby.
9. Zhotovitel prohlašuje, že je seznámen se všemi údaji potřebnými pro řádné provedení díla a že se před podpisem této smlouvy seznámil s povahou budoucího staveniště.
10. Projektová dokumentace bude vyhotovena v množství:  
pro ohlášení stavby a pro realizaci stavby: **4 ks paré,**  
**a 1 x v elektronické podobě** (needitovatelné – formát pdf. \*, editovatelné - formát docx. xlsx. dwg. dgn. \*)

## II.

### Doba plnění

1. Zahájení prací na projektové dokumentaci: **01.10.2019**

Dílo (projektová dokumentace) bude provedeno (dokončeno a předáno) nejpozději do:

Projektová dokumentace pro ohlášení a provádění stavby: **20.12.2019**

2. Dílo je provedeno, je-li způsobilé sloužit svému účelu a nevykazuje-li vady. Dílo má vadu, neodpovídá-li smlouvě. Objednatel není povinen převzít dílo vykazující závažné zjevné vady, popřípadě dílo nezpůsobilé sloužit svému účelu. Pokud zhotovitel připraví práce k odevzdání před sjednaným termínem, zavazuje se objednatel převzít je i v nabídnuté zkrácené lhůtě.
3. Autorský dozor bude zhotovitelem poskytován od předání a převzetí staveniště stavby, po dobu provádění stavby, jež je předmětem projektové dokumentace, a to do okamžiku vydání kolaudačního souhlasu, resp. oprávněného zahájení užívání stavby, jež je předmětem projektové dokumentace. Není-li kolaudační souhlas požadován, končí činnost autorského dozoru převzetím dokončené stavby objednatel.

## III.

### Cena za dílo a platební podmínky

1. Za řádně provedené dílo - projektovou dokumentaci dle čl. I. odst. 1.1. této smlouvy náleží zhotoviteli cena za dílo v celkové výši **129.940,- Kč bez DPH**, slovy **stodvacetdevěttisícdevětsetčtyřicetkorunčeských bez DPH**.

1.2. Právo na zaplacení ceny za dílo vzniká zhotoviteli vystavením potvrzení objednatele o kontrole provedeného díla, které nevykazuje zjevné vady. Uplatní-li objednatel v přiměřené lhůtě od převzetí díla v potvrzení o kontrole provedeného díla zjevné vady, vzniká zhotoviteli právo na zaplacení ceny díla až po odstranění těchto vad.

1.3. V případech, že zhotovitel je plátcem DPH, bude k ceně připočtena DPH ve výši dle příslušného právního předpisu.

1.4. Uvedená cena za dílo zahrnuje veškeré náklady zhotovitele na provedení díla – projektové dokumentace a poskytnutí všech práv a plnění dle této smlouvy, s výjimkou výkonu autorského dozoru (cena je stanovena bez autorského dozoru).

2. Zálohy objednatel neposkytuje.
3. Cena za dílo dle odstavce 1 bude zhotoviteli uhrazena na základě řádných daňových dokladů (faktur), vystavených zhotovitelem po dokončení díla zhotovitelem a jejich převzetí objednatelem, stvrzeným protokoly dle čl. III odst. 1.2 a čl. V. odst. 3 této smlouvy, a doručených objednateli ve **čtyřech** vyhotoveních na adresu Lesy České republiky, s.p., Správa toků – oblast povodí Moravy Vsetín, U Skláren 781, Vsetín, 755 01.
4. Cena za řádně vykonaný autorský dozor dle odstavce 2 bude objednatelem zhotoviteli hrazena vždy za všechny úkony výkonu autorského dozoru v období jednoho kalendářního měsíce, jež se považují za jedno dílčí zdanitelné plnění ve smyslu příslušných právních předpisů, a to na základě faktury (daňového dokladu) vystaveného zhotovitelem po uplynutí kalendářního měsíce, za nějž cena náleží, nejpozději do 15. dne kalendářního měsíce po takovém kalendářním měsíci následujícího, doručeného objednateli.
5. Splatnost faktur je 21 dní ode dne jejího doručení smluvní straně.
6. Objednatel je oprávněn zhotovitelem vystavenou fakturu vrátit bez proplacení, jestliže vyúčtování nevyhovuje stanoveným požadavkům, zejména pak:
  - jestliže faktura neobsahuje všechny náležitosti daňového dokladu nebo náležitosti dle této smlouvy,
  - nebyly-li vyúčtované práce provedeny, vykazují-li vady, nebo jsou-li účtovány neoprávněně.

#### IV.

##### Další práva a povinnosti smluvních stran

1. Projektovou dokumentaci vypracuje autorizovaná osoba v oboru stavby vodního hospodářství a krajinného inženýrství [REDAKCE], ČKAIT [REDAKCE], tel [REDAKCE], email: [REDAKCE]
2. Zhotovitel projedná návrh technického řešení stavby na výrobních výborech, které s dostatečným předstihem svolá v průběhu zpracování projektové dokumentace, za účasti objednatele a dalších zúčastněných stran dotčených stavbou. Zápisy z výrobních výborů budou součástí dokladové části projektové dokumentace.
3. Zhotovitel se zavazuje provést odborný výklad v dokumentační komisi objednatele.
  - 3.1. Zhotovitel poskytne pro jednání dokumentační komise, konané v průběhu zpracování PD, potřebné podklady (např. fotodokumentaci, textové části a výkresy v elektronické podobě – formát pdf. v termínu minimálně 7 dní předem (před konáním DK).
  - 3.2. Zhotovitel PD předloží objednateli pro účely dokumentační komise konané před odevzdáním díla 2 kompletní paré projektové dokumentace v tištěné podobě a její elektronickou verzi v termínu nejpozději **7 dní** před termínem odevzdání díla (případně dílčího plnění).
  - 3.3. Zápis z jednání dokumentační komise konané před odevzdáním díla bude zhotoviteli zaslán nejpozději 4 dny před termínem odevzdání díla (za předpokladu dodržení všech smluvených termínů ze strany zhotovitele). Zhotovitel má možnost předložit požadovaný počet paré kompletní projektové dokumentace v tištěné podobě a její elektronickou verzi i dříve, než ve stanovený termín.

4. Nedílnou součástí projektové dokumentace (pro ohlášení stavby a pro provádění stavby) bude soupis stavebních prací, dodávek a služeb s výkazem výměr (slepý rozpočet) a položkový (kontrolní) rozpočet s výkazem výměr. Soupis stavebních prací, dodávek a služeb s výkazem výměr a položkový rozpočet budou zpracované dle vyhlášky č. 169/2016 Sb., o stanovení rozsahu dokumentace veřejné zakázky na stavební práce a soupisu stavebních prací, dodávek a služeb s výkazem výměr. Výkaz výměr bude vypracován také samostatně, jako součást každého paré projektové dokumentace, přičemž u jednotlivých položek bude vždy uveden způsob a postup výpočtu a jejich popis. Postup výpočtu celkové výměry bude uveden s popisem odkazujícím na příslušnou grafickou nebo textovou část dokumentace, tak aby umožnil kontrolu celkové výměry.
  - 5.1. Součástí budou zahrnuty i položky vedlejších a ostatních nákladů vyplývající ze zpracované projektové dokumentace a z požadavků objednatele jako samostatný stavební objekt (včetně případného rozlišení dle charakteru finančních prostředků).
  - 5.2. Pokud budou součástí soupisu prací a položkového rozpočtu stavby stavební práce definované „R“ položkou, bude v samostatné příloze provedena kalkulace a rozbor každé takovéto položky.
5. Soupis prací bude stanovovat podrobný popis všech stavebních prací, dodávek či služeb nezbytných k úplné realizaci předmětu veřejné zakázky. Položky soupisu prací budou popsány v podrobnostech jednoznačně vymezujících obsah požadovaných stavebních prací, dodávek či služeb. Soupis prací bude vypracován v aktuální cenové soustavě ÚRS . Elektronická podoba soupisu prací bude splňovat požadavky pro zadávání veřejné zakázky ve smyslu zákona č. 134/2016 Sb., o zadávání veřejných zakázek.
6. Položkový rozpočet stavby (kontrolní rozpočet), včetně souhrnu a krycího listu bude obsažen v paré č. 1 a 2 projektové dokumentace. Položkový rozpočet stavby bude vypracován v cenové soustavě ÚRS a v cenové úrovni platné k termínu odevzdání prací. Bude-li zhotovitel v prodlení s řádným dokončením díla a jeho předáním objednateli, předá objednateli řádně dokončené dílo v podobě s položkovým rozpočtem vypracovaným v cenové soustavě ÚRS platné ke dni předání řádně dokončeného díla objednateli.
7. Projektová dokumentace bude obsahovat (v části Zásady organizace výstavby) posouzení, zda práce a činnosti vykonávané na stavbě budou podléhat povinnosti zpracování plánu bezpečnosti a ochrany zdraví při práci na staveništi a povinnosti určit potřebný počet koordinátorů bezpečnosti a ochrany zdraví při práci (BOZP) ve fázi přípravy díla. Pokud bude nutné určit koordinátora BOZP, objednatel jej na vlastní náklady určí a zhotovitel poskytne koordinátorovi potřebnou součinnost.
8. V případě, že při zpracování projektové dokumentace vyplyne, že při stavbě budou prováděny práce a činnosti vystavující fyzickou osobu zvýšenému ohrožení života nebo poškození zdraví (dle nařízení vlády č. 591/2006 Sb. - příloha č. 5) nebo, že bude stavba svým rozsahem podléhat povinnosti doručení oznámení o zahájení prací oblastnímu inspektorátu práce, bude součástí projektové dokumentace plán bezpečnosti a ochrany zdraví při práci na staveništi. Plán bezpečnosti a ochrany zdraví při práci na staveništi bude zpracován koordinátorem dle přílohy č. 6 nařízení vlády č. 591/2006 Sb.
9. Statické výpočty, hydrotechnické výpočty a výkazy výměr budou vypracovány tak, aby byly kontrolovatelné. Vždy bude uveden postup výpočtu a vstupní parametry, u výkazu výměr s odkazujícím popisem na příslušnou grafickou nebo textovou část projektové dokumentace.
10. Projekt bude členěn na stavební objekty dle požadavků objednatele a podle charakteru finančních prostředků. Všechny stavební objekty budou zatříděny do druhu a oboru stavebnictví dle klasifikace stavebních objektů.
11. Originály všech dokladů budou součástí paré č. 1 projektové dokumentace.
12. Zhotovitel souhlasí s rozmnožováním projektové dokumentace pro potřeby zajištění přípravy stavby a pro zadání a provádění stavby.

### **Předání a převzetí díla, odpovědnost za vady, záruka za jakost**

1. Místem odevzdání díla (dílčího plnění) dle této smlouvy jsou Lesy České republiky, s.p. Správa toků – oblast povodí Moravy, U Skláren 781, 755 01 Vsetín.
2. Zjistí-li objednatel v rámci kontroly prováděných prací nedostatky, vyzve zhotovitele k jejich odstranění. Tím není dotčena lhůta (lhůty) dle čl. II odst. 1 této smlouvy.
3. O předání a převzetí díla (jednotlivých dílčích plnění) bude učiněn datovaný zápis do protokolu a potvrzen oběma smluvními stranami. Bude-li dílo vykazovat závažné zjevné vady, popř. nebude-li způsobilé sloužit svému účelu, vyznačí objednatel tuto skutečnost do protokolu, popř. do potvrzení o kontrole provedeného díla, se specifikací zjištěných vad. V takovém případě se má zato, že k předání díla nedošlo.
4. Zhotovitel odpovídá objednateli za správnost, celistvost a úplnost jím zpracované projektové dokumentace, za správnost, celistvost, úplnost a bezpečnost stavby provedené podle jím zpracované projektové dokumentace a proveditelnost stavby podle této dokumentace, jakož i za technickou a ekonomickou úroveň projektu technologického zařízení, včetně vlivů na životní prostředí.
5. Zhotovitel je povinen nejpozději do 14 dnů po obdržení oznámení vady písemně oznámit objednateli, zda vadu díla uznává či neuznává. Pokud tak neučiní, platí, že vadu uznává. Neuplatní-li objednatel písemně při oznámení vady jiné právo z odpovědnosti za vady, platí, že požaduje odstranění vady. Neoznámí-li objednatel písemně zhotoviteli jinak, platí, že objednatel požaduje odstranění vady dodáním chybějící věci, je-li možno vadu odstranit dodáním chybějící věci, nebo opravou věci (díla), je-li možné vadu odstranit opravou věci (díla). Vadu je zhotovitel povinen odstranit nejpozději do 30 dnů od jejího oznámení objednatelem, není-li dohodnuto jinak. Uplatní-li objednatel u zhotovitele právo na přiměřenou slevu z ceny za dílo, je zhotovitel povinen slevu poskytnout (vrátit objednateli část již zaplacené ceny za dílo odpovídající výši uplatněné slevy) do 30 dnů od jejího uplatnění.
6. Zhotovitel je povinen vydat objednateli potvrzení o tom, kdy objednatel právo z odpovědnosti za vady uplatnil, co je obsahem reklamace a jaký způsob vyřízení reklamace objednatel požaduje, jakož i potvrzení o datu a způsobu vyřízení reklamace a dále potvrzení o provedení opravy a době jejího trvání, případně písemné odůvodnění zamítnutí reklamace.
7. Zhotovitel je povinen nahradit objednateli veškeré náklady, jež objednatel účelně vynaložil v souvislosti s uplatněním práva z odpovědnosti za vady a odstraňováním vady. Tuto náhradu poskytne zhotovitel na účet objednatele, a to na základě objednatelem řádně vystaveného daňového dokladu (faktury), doručeného zhotoviteli, se splatností 21 dnů ode dne doručení. V případě, že faktura nebude mít odpovídající náležitosti, je zhotovitel oprávněn zaslat ji ve lhůtě splatnosti zpět objednateli k doplnění, aniž se tak dostane do prodlení s platbou; lhůta splatnosti počíná běžet znovu od doručení náležitě doplněných či opravených dokladů zhotoviteli.
8. Zhotovitel odpovídá za škody vzniklé v důsledku vad projektové dokumentace.

### **VI.**

#### **Smluvní pokuty**

1. V případě prodlení zhotovitele s dokončením a předáním díla dle čl. II. odst. 1 této smlouvy zaplatí zhotovitel objednateli smluvní pokutu ve výši 0,1 % z ceny za dílo (dílčí plnění) bez DPH za každý, byť i započatý, den prodlení.
2. V případě porušení povinnosti stanovené čl. IV. odst. 3.2 této smlouvy (zhotovitel nepředloží objednateli ve stanoveném termínu dohodnutá paré projektové dokumentace pro účely dokumentační komise) je zhotovitel povinen zaplatit objednateli smluvní pokutu ve výši 500,- Kč za každý, byť i započatý, den prodlení.
3. V případě porušení povinnosti stanovené čl. I. odst. 10 této smlouvy zhotovitelem zavazuje se zhotovitel zaplatit objednateli smluvní pokutu ve výši 5 000,- Kč za každou neúčast autorizované osoby na stavbě dle potřeb objednatele.

4. V případě prodlení zhotovitele s odstraněním vady dle čl. V. odst. 5 této smlouvy je zhotovitel povinen zaplatit objednateli smluvní pokutu ve výši 1 000,- Kč za každý, byť i započatý, den prodlení.
5. V případě, že zhotovitel nesplní závazky plynoucí z této smlouvy a dílo či jeho část z důvodů spočívajících na jeho straně řádně nedokončí a nepředá objednateli, je povinen, vyjma případů uvedených v čl. VII. odst. 2 této smlouvy, zaplatit objednateli smluvní pokutu ve výši 25 % z celkové částky za dílo bez DPH.
6. Smluvní pokuty mohou být kombinovány (tzn., že uplatnění jedné smluvní pokuty nevylučuje souběžné uplatnění jakékoliv jiné smluvní pokuty).
7. Úhradu smluvní pokuty provede zhotovitel na účet objednatele, a to na základě objednatelem řádně vystaveného daňového dokladu (faktury), doručeného zhotoviteli, se splatností 21 dnů ode dne jeho vystavení. K faktuře musí být přiloženo oznámení o uplatnění smluvní pokuty obsahující popis a časové určení události, která v souladu se smlouvou zakládá právo objednatele smluvní pokutu požadovat. V případě, že faktura nebude mít odpovídající náležitosti, je zhotovitel oprávněn zaslat ji ve lhůtě splatnosti zpět objednateli k doplnění, aniž se tak dostane do prodlení s platbou; lhůta splatnosti počíná běžet od doručení náležitě doplněného či opraveného dokladu zhotoviteli.

## VII.

### Odstoupení od smlouvy

1. Objednatel i zhotovitel jsou oprávněni odstoupit od této smlouvy v případech a za podmínek stanovených občanským zákoníkem anebo touto smlouvou.
2. Zhotovitel je oprávněn odstoupit od této smlouvy zejména v případě, pokud mu objednatel i přes předchozí písemnou výzvu v dodatečně poskytnuté, přiměřené lhůtě neposkytne součinnost nutnou pro řádnou realizaci díla dle této smlouvy, anebo pokud je objednatel v prodlení s platbou ceny za dílo (dílečím plnění) po dobu delší než jeden měsíc.
3. Objednatel je oprávněn odstoupit od této smlouvy zejména v případě:
  - provádění prací v rozporu s touto smlouvou,
  - pokud je zhotovitel v úpadku,
  - v případě prodlení zhotovitele s dokončením a předáním díla (dílečím plnění) dle čl. II. odst. 1 této smlouvy delšího než 2 měsíce,
  - jestliže z chování zhotovitele, postupu prací nebo jiných okolností nepochybně vyplývá, že povinnost zhotovitele bude porušena způsobem, který zakládá právo objednatele od této smlouvy odstoupit.
4. Objednatel je oprávněn od této smlouvy odstoupit (v rozsahu dosud neposkytnutých plnění) rovněž v případě, že se nepodaří zajistit uzavření příslušných smluv se všemi vlastníky pozemků, jež mají být dotčeny stavbou, jejíž projektová dokumentace má být zhotovena na základě této smlouvy, tak aby stavba byla realizována a zůstala ve vlastnictví státu s právem hospodařit objednatele, přičemž objednatel o této skutečnosti písemně informuje zhotovitele nejpozději spolu s odstoupením. V takovém případě náleží zhotoviteli cena za práce skutečně a řádně provedené do okamžiku odstoupení; při určení této ceny se vychází z ceny odpovídajícího dílečím plnění dle čl. III. této smlouvy.
5. Vzájemná práva a povinnosti smluvních stran se v případě ukončení této smlouvy řídí ustanoveními občanského zákoníku, nestanoví-li smlouva něco jiného.

## VIII.

### Závěrečná ujednání

1. Tato smlouva nabývá platnosti a účinnosti dnem jejího podpisu oběma smluvními stranami. V případě, že se na tuto smlouvu vztahuje povinnost uveřejnění prostřednictvím registru smluv dle zákona č. 340/2015 Sb., o zvláštních podmínkách účinnosti některých smluv, uveřejňování těchto

smluv a o registru smluv (zákon o registru smluv), v rozhodném znění, a je-li dle uvedeného zákona účinnost této smlouvy vázána na její uveřejnění, nabývá tato smlouva účinnosti nejdříve dnem uveřejnění.

2. Otázky smluvně neupravené se řeší dle ustanovení občanského zákoníku.
3. Tuto smlouvu je možno měnit pouze oboustranně schválenými písemnými dodatky.
4. O změnách oprávněných osob nebo jejich kontaktních údajů a změnách bankovního spojení se smluvní strany bez zbytečného odkladu písemně informují.
5. Smluvní strany prohlašují, že předem souhlasí s možným zpřístupněním či zveřejněním (uveřejněním) celé této smlouvy v jejím plném znění.
6. Smluvní strana je povinna upozornit druhou smluvní stranu na takové informace a údaje ve smlouvě, které nemohou být zpřístupněny nebo zveřejněny (uveřejněny), neboť ochrana takových informací a údajů je vyžadována podle zvláštních právních předpisů.
7. Smluvní strany níže svým podpisem stvrzují, že v průběhu vyjednávání o této smlouvě vždy jednaly a postupovaly čestně a transparentně a současně se zavazují, že takto budou jednat i při plnění této smlouvy a veškerých činnostech s ní souvisejících.

Smluvní strany se dále zavazují vždy jednat tak a přijmout taková opatření, aby nedošlo ke vzniku důvodného podezření na spáchání trestného činu či k samotnému jeho spáchání (včetně formy účastenství), tj. jednat tak aby kterákoliv ze smluvních stran nemohla být přičtena odpovědnost podle zákona č. 418/2011 Sb., o trestní odpovědnosti právnických osob a řízení proti nim, nebo nevznikla trestní odpovědnost fyzických osob (včetně zaměstnanců) podle trestního zákoníku, případně aby nebylo zahájeno trestní stíhání proti jakékoliv ze smluvních stran včetně jejich zaměstnanců podle platných právních předpisů.

Zhotovitel prohlašuje, že se seznámil se zásadami, hodnotami a cíli Criminal compliance programu Lesů České republiky, s.p. (viz [www.lesycr.cz](http://www.lesycr.cz)) (dále jen „CCP LČR“), zejména s Kodexem CCP LČR, Protikorupčním programem LČR a Etickým kodexem zaměstnanců LČR včetně všech jejich příloh. Zhotovitel se při plnění této smlouvy zavazuje zásady a hodnoty CCP LČR dodržovat, a to po celou dobu jejího trvání, pokud to jejich povaha umožňuje.

Smluvní strany se dále zavazují navzájem si neprodleně oznámit důvodné podezření ohledně možného naplnění skutkové podstaty jakéhokoli z trestných činů, zejména trestného činu korupční povahy, a to bez ohledu a nad rámec případné zákonné oznamovací povinnosti; obdobně platí ve vztahu k jednání, které je v rozporu se zásadami vyjádřenými v tomto článku.

8. Smluvní strany shodně prohlašují, že se řádně seznámily s uvedenými smluvními podmínkami a bezvýhradně s nimi souhlasí. Nedílnou závaznou součástí smlouvy jsou i její přílohy.
9. Smlouva je vyhotovena ve čtyřech stejnopisech, z nichž každá ze stran obdrží po dvou.

Ve Vsetíně dne .....18.-10.-2019

[04]  
[redacted]  
[redacted]

Vedoucí ST OPM Vsetín  
Lesy České republiky, s. p.

v Brně dne: 14. 10. 2019

[redacted]  
[redacted]

jednatel  
Regioprojekt Brno, s.r.o.

Přílohy: č. 1 – Zadávací list projekčních prací  
č. 2 - Nabídkový rozpočet





LESY ČESKÉ REPUBLIKY, s.p.

Správa toků – oblast povodí Moravy

## Zadávací list projekčních prací – projektové dokumentace,

**Název akce: PD Rokytenka km 7,810-8,050 - uložení výkopku**

**Stupeň projektové dokumentace (dále jen „PD“):** Projektová dokumentace pro ohlášení a provádění stavby

**Místo:** Liptál **Obec s rozšířenou působností:** Vsetín

**Kraj:** Zlínský **Katastrální území:** Liptál

**Název toku:** Rokytenka **ČHP:** 4-11-01-0680

**IDVT:** 10188872

**Druh prací:** uložení výkopku ze stavební akce Rokytenka km 7,810-8,050

**Charakter akce:** investiční

**Vymezení úseku, v němž budou prováděny práce, jež jsou předmětem PD, a jeho délka:**

v řkm 7,000 v celkové délce cca 85 metrů

### **Popis stávajícího stavu:**

V řešeném úseku je koryto toku po několika zvýšených průtocích silně erodováno a zcela obnaženo. Vzhledem k tomu, že se jedná o nezpevněný konkávní břeh, dochází k soustavné erozní činnosti a posouvání koryta do sousedních soukromých pozemků. V současné době o téměř 10 metrů oproti původnímu zákresu dle katastru.

### **Popis návrhu a požadavků investora:**

Jedná se o vrácení koryta vodního toku do původního koryta (přehoz materiálu včetně odtěžení dřevin a keřů) a uložení přebytečného výkopku v rámci provádění stavby Rokytenka km 7,810-8,050. Břeh bude muset být opevněn rovnáninou o váze kamene nad 500 kg opřenou o záhozovou patku v délce cca 85 metrů.

Nátrž se v současné době nachází na pozemcích v majetku Lesů ČR s.p. a soukromých osob.

Na předběžném projednání se starostou obce a soukromými majiteli pozemků byl vysloven souhlas s uložení výkopku a byla přislíbena maximální spolupráce při vyjednávání přístupů přes soukromé a obecní pozemky.

Předpokládaný náklad na realizaci stavebních prací: 1.000 tis. Kč bez DPH

### **Termín provedení (dokončení a předání) díla - PD: 20.12.2019**

Projekt dokumentace DOS bude vyhotoven v 4 samostatných paré a v jednom vyhotovení v v elektronické (digitální) podobě.

Projektová dokumentace bude zpracována v podrobnostech umožňujících zadání veřejné zakázky (dle zákona č. 134/2016 Sb., a vyhlášky č. 169/2016 Sb. v účinných zněních). Projektová dokumentace pro ohlášení stavby a provádění stavby bude zpracována v rozsahu a obsahu dokumentace pro stavební povolení a provádění stavby

Projektová dokumentace pro ohlášení stavby bude členěna dle přílohy č. 5 vyhlášky č. 499/2006 Sb. v účinném znění. Povinné části dokumentace budou samostatně oddělitelné. Součástí každého samostatného paré této dokumentace bude samostatně oddělitelná část dokumentace pro provádění stavby členěná dle přílohy č. 6 vyhlášky č. 499/2006 Sb. v účinném znění – povinné části budou rovněž samostatně oddělitelné.

### **PD bude dále rozšířena o požadavky investora:**

#### **Požadované podklady:**

- geodetické práce, požadujeme výškopis (BPV) a polohopis (v souřadnicovém systému JTSC), vyhotovené geodetické podklady pro projektovou činnost budou předány objednateli v elektronické podobě (formáty dxf., dgn.), včetně zřízení a zaměření všech bodů, které byly použity pro účely projektování a mohou být využity při vytyčovacích, kontrolních a dokumentačních činnostech,

#### **Části PD - upřesnění požadavků (PD bude obsahovat části členěné na jednotlivé položky dle vyhlášky):**

- technická zpráva, doplněná o technické specifikace,
- průvodní zpráva, včetně uvedení seznamu dotčených vlastníků pozemků a staveb, seznam stavbou dotčených pozemků s uvedením jejich záborů (trvalých i dočasných),
- fotodokumentace,
- přehledná mapa povodí 1: 50 000 s vyznačením povodí,
- základní mapa 1 : 10 000 s vyznačením úseků - objektů,
- příčné profily – každý profil bude obsahovat tabulku, ve které budou uvedeny objemy nánosů,
- situace s vlastnickými vztahy – situace vložená do aktuálních podkladů vyžádaných u příslušného katastrálního úřadu (podklady katastrálního úřadu budou platné ke dni odevzdání PD), podklady musí být v maximální dostupné kvalitě. V případě, že dojde v průběhu zpracování PD ke změnám v podkladech poskytovaných katastrálním úřadem, musí být na tuto skutečnost objednatel upozorněn a dále bude dohodnut další postup, zásady organizace výstavby, včetně situace se zákresem staveniště, zařízení staveniště přístupů, skládek apod.,
- zásady organizace výstavby, včetně situace se zákresem staveniště, zařízení staveniště přístupů, skládek, mezideponií, odvodnění, převádění vody apod.,
- technické charakteristiky, popisy a podmínky provádění stavebních prací, technologické postupy s odkazy na příslušné předpisy a normy,
- seznam pobřežníků, výpisy dotčených parcel a jejich vlastníků (případně i jejich uživatelů) s uvedením záborů pozemků a způsobu dotčení (využití) – dočasný i trvalý zábor,
- výkaz výměr (u jednotlivých položek bude vždy uveden způsob a postup výpočtu a jejich popis) s odkazujícím popisem na příslušnou grafickou nebo textovou část projektové dokumentace, ve které bude možné daný výpočet jednoznačně ověřit,
- soupis stavebních prací, dodávek a služeb s výkazem výměr (slepý rozpočet), včetně položek vedlejších a ostatních nákladů investora vyplývajících ze zpracování projektové dokumentace a požadavků objednatele, soupis prací bude vypracován v cenové soustavě ÚRS (cenová úroveň platná ke dni řádně dokončeného díla objednateli), elektronická podoba soupisu prací bude splňovat požadavky pro zadávání veřejné zakázky, elektronická podoba soupisu bude zpracována v otevřeném formátu XLSX,
- v případě potřeby použití položek neobsažených v cenové soustavě ÚRS (tzv. „R“ položek) bude předložena a objednatelem odsouhlasena individuální kalkulace a rozbor takovýchto položek,
- posouzení nutnosti vypracování plánu BOZP (komentář zda plán BOZP vypracovávat či nevypracovávat a uvedení důvodů)
- dílčí a souhrnné rozpočty (kontrolní rozpočet), budou obsaženy v paré č. 1 a 2 projektové dokumentace

#### **Požadovaný obsah dokladové části:**

- vyjádření správců a vlastníků inženýrských sítí,
- Zhotovitel zpracuje podklady pro možnost projednání a následného zajištění podkladů Objednatelům:
- podklady pro vydání vyjádření a souhlasů orgánů a organizací a dotčených fyzických a právnických osob;

Objednatel projedná s vlastníky pozemků (staveb), jež mají být stavbou dle projektové dokumentace dotčeny, podmínky udělení souhlasu s realizací stavby a zajistí jejich vyjádření v uvedeném směru. Výsledky tohoto projednání sdělí Zhotoviteli a zároveň mu předá vyjádření

- podklady pro vydání stanoviska správce povodí,
- podklady pro vydání stanoviska stanoviska obce (zastupitelstva obce),
- podklady pro vydání vyjádření uživatele rybářského revíru,
- podklady pro vydání povolení ke kácení dřevin rostoucích mimo les, dřeviny určené ke kácení budou v terénu vyznačeny a zakresleny do samostatné situace s uvedením jejich tabulkového výčtu dle náležitostí žádosti o povolení ke kácení, poznámka: u dřevin v cizím vlastnictví musí být k žádosti o povolení zajištěn souhlas vlastníka (užívání pozemků správcem = uživatelský vztah) – zajistí objednatel,
- podklady pro vydání stanoviska orgánu dopravy na pozemních komunikacích, včetně podkladů pro povolení zvláštního užívání komunikací (podklad pro souhlas vlastníka komunikace, návrh dopravního značení apod.),
- vypracování souhrnu podmínek stanovených pro umístění, povolení a provádění stavby, včetně uvedení způsobu jejich vypořádání – po zajištění podkladů objednatelem a předání Zhotoviteli,

#### **Ostatní požadavky:**

- štítek na deskách projektu bude kromě ostatních údajů obsahovat ČHP dotčeného toku, IDVT a ř. km stavby (dle CEVT),
- součástí PD (v části Zásady organizace výstavby) bude posouzení plnění povinností zadavatele stavby podle zákona č. 309/2006 Sb., v účinném znění, zda je stavbu možné realizovat I zhotovitelem (např. jedná se o jednoduchou stavbu s nízkou náročností na koordinaci, neobsahující žádná technologická zařízení apod.) a zda bude stavba svým rozsahem podléhat povinnosti doručení oznámení o zahájení prací oblastnímu inspektorátu práce (celkový plánovaný objem prací a činností během realizace díla přesáhne 500 pracovních dnů v přepočtu na jednu fyzickou osobu) – tedy zda je nutné určit koordinátora bezpečnosti a ochrany zdraví při práci ve fázi přípravy díla,
- projektant provede odborný výklad v dokumentační komisi (stanovení minimálního počtu ve vztahu k charakteru stavby) objednatele a poskytne dokumentační komisi potřebné podklady (např. fotodokumentace, textová část a výkresy v elektronické podobě – formát pdf.) v termínu minimálně 7 dní předem,
- zhotovitel předloží objednateli pro účely dokumentační komise konané před odevzdáním díla dvě paré projektové dokumentace v tištěné podobě a její elektronickou podobu, a to nejpozději 2 týdny před termínem odevzdání díla.
- PD bude předána i v elektronické podobě (needitovatelné – formát pdf., editovatelné - formát doc, xls, dwg, dgn.),
- originály všech dokladů budou součástí paré č. I projektové dokumentace,
- zhotovitel souhlasí s rozmnožováním díla pro potřeby zajištění přípravy stavby a pro zadání a realizaci stavby, zhotoviteli bude zapůjčena stávající dokumentace stavby a doklady související se stavbou,
- součástí zadání je i provádění autorského dozoru, který bude prováděn formou kontrolní činnosti projektanta na stavbě – účasti autorizované osoby na stavbě dle potřeb objednatele (zpravidla při kontrolních dnech, kontrolních prohlídkách stavby, při předání a převzetí zhotovené stavby apod.), v rámci výkonu autorského dozoru bude zhotovitel kontrolovat soulad prováděné stavby s jím zhotovenou ověřenou (schválenou) projektovou dokumentací, se stavebním povolením (územním rozhodnutím), jakož i s dalšími právními akty a vyjádřeními, které jsou pro realizaci stavby závazné, předpokládaný rozsah autorského dozoru na stavbě ve dnech (dle zadávací dokumentace) zadavatel stanovil pouze pro účely hodnocení nabídkové ceny, přičemž skutečný rozsah prací bude závislý na jeho konkrétních potřebách,

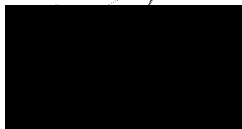
#### **Přílohy:**



1) Situace budoucího staveniště (s uvedením ř. km dle CEVT) v měřítku 1:50 000 a 10 000.

Objednatel: [REDACTED]

Dne: 19.9.2019



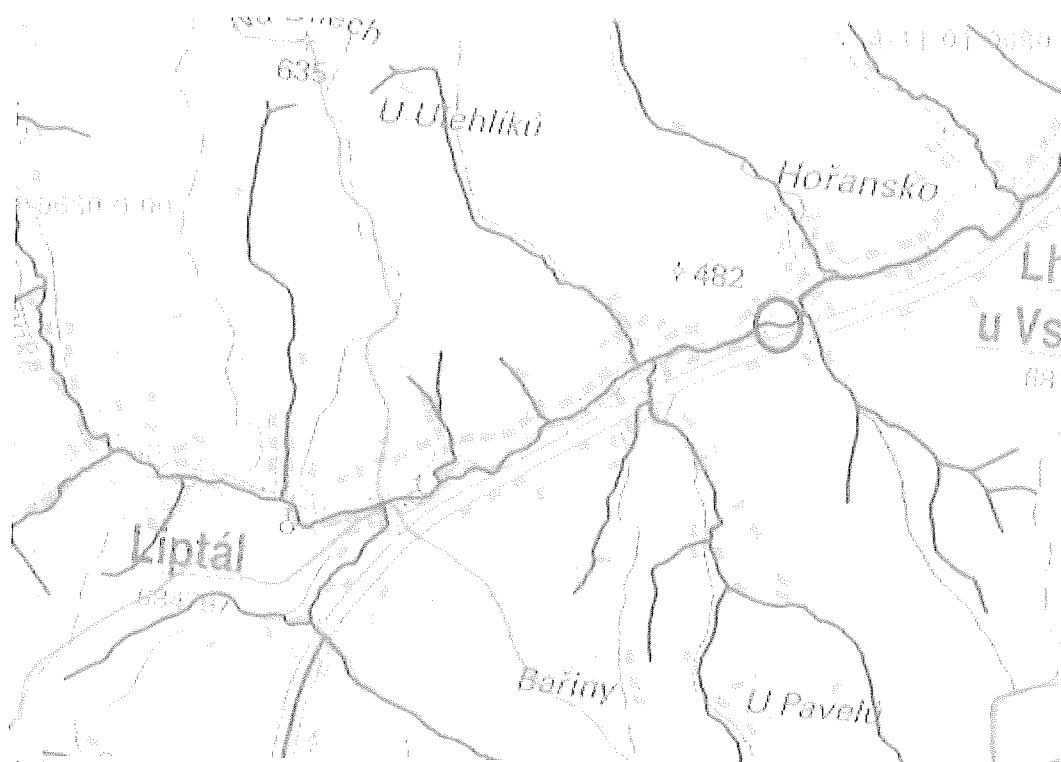
Zhotovitel:

Dne:

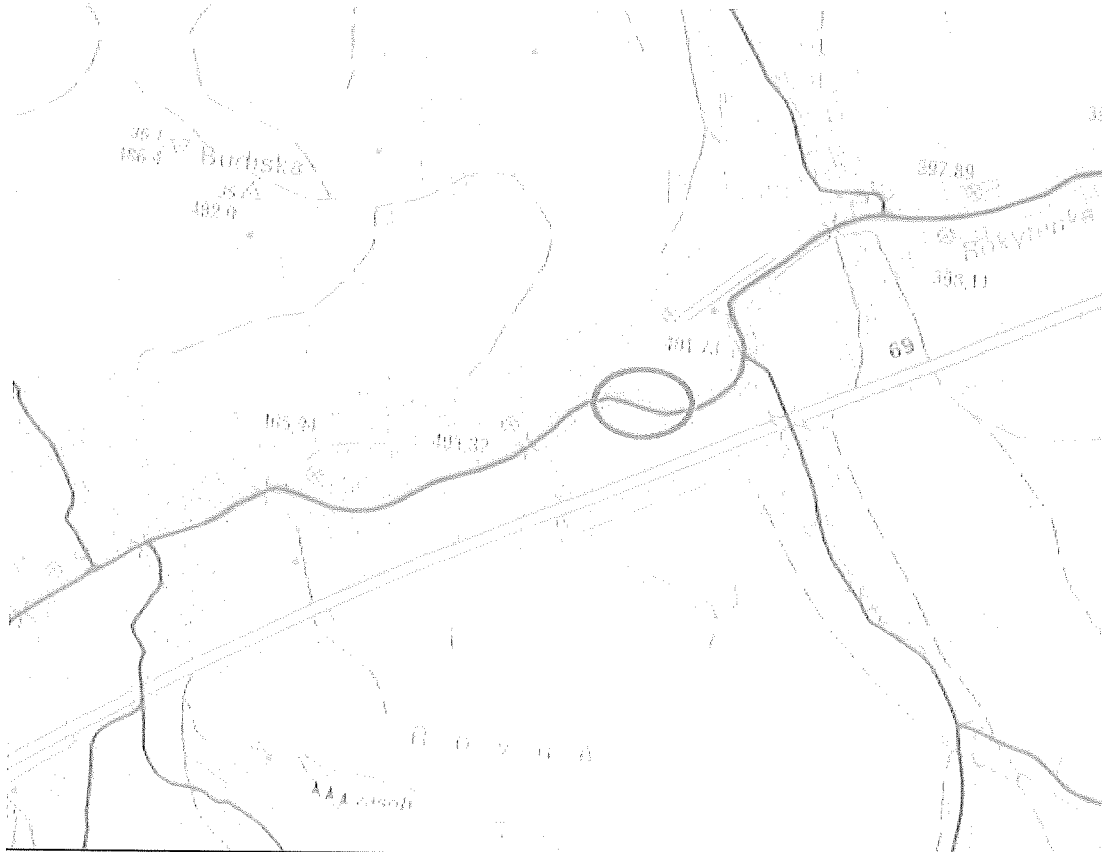


Přílohy:

Přehledná mapa povodí s vyznačením řešené stavby v měřítku 1:20 000.



Přehledná mapa povodí s vyznačením řešené stavby v měřítku 1:5 000





**PODKLAD PRO ZPRACOVÁNÍ NABÍDKOVÉ CENY DLE KALKULACE**  
(náklady na projektové práce a AD dle uvedených podmínek)

**NÁZEV AKCE: PD Rokytenka km 7,810-8,050 - uložení výkopku**

č.	výkonová fáze	ostatní stavby PČ a IČ	Cena bez DPH(Kč)
1.	<b>Zabezpečení vstupních podkladů(VSP)</b>		
	obstarání vstupních údajů pro lokalizaci stavby	4000	
	objasnění základních cílů s odběratelem-zejména na podkladě už vypracovaných archit. a objem. studií	1000	
	zabezpečení průzkumů popříp.rozborů potřebných pro vypracování dokumentace - geodet.zaměření	18000	bez Rozborů S/V
	zabezpečení výběru staveniště	16480	
	<b>1.Fáze celkem</b>	<b>39480</b>	
2.	<b>Zabezpečení projektové přípravy stavby pro ohlášení stavby a pro provádění stavby (DOS/DPS) a (IČ SP)</b>		
	vypracování projektu pro ohlášení stavby (DOS) provedení stavby (DPS) v rozsahu dle vyhl. č. 499/2006 Sb.,v platném znění	77460	
	koordinace projektu HP	3000	
	projednání projektu s přísluš. orgány a organizacemi za účelem ohlášení stavby v průběhu a závěru prací	10000	
	<b>2.Fáze celkem</b>	<b>90460</b>	
	<b>NABÍDKOVÁ CENA CELKEM FÁZÍ 1,2</b>	<b>129 940</b>	
3.	<b>Práce spojené s prováděním stavby (AD) a (IČ PS)</b>		
	výkon občasného autorského dozoru dle požadavku objednatele <b>pěti</b> účastí na stavbě	26200	
	<b>3.Fáze celkem</b>	<b>26 200</b>	

V: Brně

Dne: 26.9.2019

Zpracoval:

Regioprojekt Brno, s.r.o.  
U Svitavy 1077/2, 618 00 Brno  
IČ: 00220078

razítko, podpis

██████████ - jednatel  
██████████  
██████████

