

# SMLOUVA O DÍLO

*na níž se dohodly a kterou uzavřely v souladu s ustanovením zák. č. 89/2012 Sb., občanský zákoník, ve znění pozdějších předpisů, níže uvedeného dne, měsíce a roku, následující smluvní strany:*

## 1. SMLUVNÍ STRANY

### 1. Objednatel:

Název: Gymnázium, Praha 9, Litoměřická 726  
Sídlo: Litoměřická 726, 190 21 Praha 9  
Zastoupené: PhDr. Jaroslavou Kuchařovou – ředitelkou školy  
IČO : 61387061  
Bankovní spojení: Raiffeisen banka  
Číslo účtu: 3924960267/5500

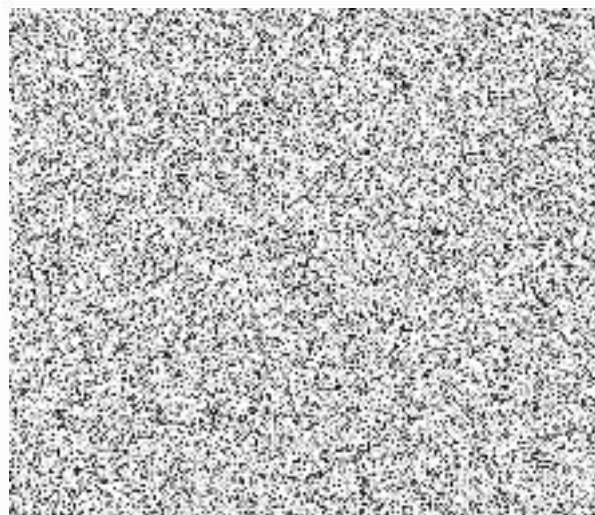
(dále jako „Objednatel“)

a

### 2. Zhotovitel:

Název: Stromoskop s.r.o.  
Sídlo: Kamenická 812/33  
IČ:07326394  
DIČ: CZ07326394

Bankovní spojení: Raiffeisen banka  
Číslo účtu: 830976002/5500  
(dále jako „Zhotovitel“)



## 2. ÚVODNÍ USTANOVENÍ

- 2.1. Smlouvou o dílo se zhotovitel zavazuje dodat objednateli služby určené co do druhu a množství a objednatel se zavazuje zaplatit mu za řádně zhotovené dílo dohodnutou smluvní cenu.

## 3. PŘEDMĚT SMLOUVY

- 3.1 Zhotovitel je povinen na základě této Smlouvy o dílo dodat v odstavci 3.2. této Smlouvy uvedené služby (dále jen „Dílo“) a Objednatel je povinen toto Dílo od Zhotovitele převzít a zaplatit dohodnutou smluvní cenu dle platebních podmínek uvedených v čl. 7. této Smlouvy o dílo.

- 3.2 Dílem je zajištění „**Realizace arboristických prací (na katastrálním území Prosek č. parcely: 1372/10, 1372/18)**“
- 3.3 **Podrobná specifikace Díla je specifikována:**
- 1) V dendrologickém průzkumu pro realizaci arboristických prací na katastrálním území Prosek č. parcely: 1372/10, 1372/18 (příloha č. 1 této smlouvy);
  - 2) Povolení ke kácení stromů MČ Praha 9 (příloha č. 2 této smlouvy);
  - 3) V oceněném položkovém rozpočtu Díla (**viz odstavec č. 6 – cena o dílo**).

#### **4. LHŮTA PRO ZHOTOVENÍ DÍLA**

Zhotovitel se zavazuje provést a předat řádně provedené Dílo dle této Smlouvy o dílo nejpozději do 31. 12. 2019, přičemž se zavazuje zahájit práce na Díle nejpozději 1. 11. 2019.

#### **5. MÍSTO PLNĚNÍ DÍLA, DODACÍ PODMÍNKY**

- 5.1 Místo plnění je **na katastrálním území Prosek č. parcely: 1372/10, 1372/18** v Gymnáziu, Praha 9, Litoměřická 726, na adrese Litoměřická 726/17, 190 21 Praha 9
- 5.2 Zhotovitel splní svůj závazek zhotovit Dílo dle této Smlouvy o dílo předáním řádně provedeného Díla Objednateli. O tomto předání bude sepsán protokol o předání Díla podepsaný smluvními stranami
- 5.3 Smluvní strany se dohodly, že v průběhu provádění Díla bude veškerá realizace Zhotovitelem evidována pomocí fotodokumentace.

#### **6. CENA ZA DÍLO**

- 6.1 Smluvní strany se dohodly na smluvní ceně za Dílo dle čl. 3.2. této Smlouvy ve výši: 376 600 Kč, bez dph 21%, t.j. 455 686 Kč, vč. DPH 21% (79 086 Kč)

#### **7. FAKTURACE A PLATEBNÍ PODMÍNKY**

- 7.1 V případě, že dojde ke zhotovení, řádnému ukončení a předání jen části díla, má zhotovitel nárok pouze na cenu odpovídající takové části díla. Změna právních předpisů určujících výši DPH a/nebo změna cen jednotlivých materiálů použitých zhotovitelem ke zhotovení díla nemá vliv na sjednanou cenu dle tohoto článku smlouvy, pokud nebude dohodnuto jinak.
- 7.2 Dohodnutá cena za dílo byla určena jako cena pevná.
- 7.3 Cena díla bude Objednatelem uhrazena bezhotovostním převodem na účet zhotovitele, č. účtu 830976002/5500, na základě faktury zhotovitele se splatností 21 dnů ode dne jejich doručení objednateli. Zhotovitel je oprávněn vystavit objednateli fakturu až po řádném předání díla na základě předávacího protokolu podepsaného oběma smluvními stranami.

Objednatel je oprávněn vrátit nejpozději do data splatnosti fakturu bez zaplacení zpět zhotoviteli, pokud neobsahuje výše uvedené náležitosti, nebo obsahuje jiné vady ve

svém obsahu. Zhotovitel je povinen podle povahy vad fakturu opravit nebo nově vyhotovit. Oprávněným vrácením faktury přestává běžet původní lhůta splatnosti faktury. Nová lhůta splatnosti faktury běží znovu ode dne prokazatelného doručení opravené nebo nově vyhotovené faktury.

Platba se považuje za uskutečněnou dnem odepsání příslušné částky z účtu Objednatele ve prospěch účtu Zhotovitele.

## **8. DOKUMENTACE**

8.1 Zhotovitel je povinen dodat spolu s Dílem tuto dokumentaci, kterou musí předat Objednateli nejpozději při předání Díla:

- závěrečný předávací protokol

Dokumentace bude předána ve 2 ks v papírové formě.

Bez řádného předání této dokumentace se Dílo nepovažuje za řádně předané.

## **9. ZMĚNY V PŘEDMĚTU DÍLA**

9.1 Dojde-li po uzavření této Smlouvy o dílo na žádost Objednatele k jakékoliv změně v předmětu smlouvy dle čl. 3.2. Smlouvy o dílo, bude tato změna předmětem zvláštního jednání a bude řešena formou dodatku k této Smlouvě o dílo.

## **10. ODPOVĚDNOST ZA VADY, ZÁRUKA**

10.1 Na dodané Dílo poskytne Zhotovitel Objednateli záruku v délce 24 měsíců ode dne protokolárního předání Díla Objednateli.

10.2 V případě závady během záruční doby, znemožňující užívání Díla, se záruční doba automaticky prodlužuje o celkovou dobu, po níž nemohlo být Dílo řádně užíváno.

10.3 Záruka se vztahuje na závady prokazatelně způsobené vadným provedením prací.

10.4 Záruka se nevztahuje na závady způsobené neodbornou manipulací, vědomým poškozením a vyšší mocí.

10.5 Zhotovitel se zavazuje nastoupit na záruční opravu do 24 hodin od okamžiku jejího oznámení Objednatelům na jakýkoliv kontakt Zhotovitele uvedený v záhlaví této smlouvy (zejména na kontakt ve věcech technických).

## 11. OSTATNÍ UJEDNÁNÍ

- 11.1. Zhotovitel umožní Objednateli průběžný výkon technického dozoru na pracovišti souvisejícím s předmětem dodávaného Díla.
- 11.2. V případě zdržení nezbytné součinnosti ze strany Objednatele, stanovené touto smlouvou, se adekvátně posouvá termín předání Díla.
- 11.3. Zhotovitel prohlašuje, že má oprávnění vykonávat živnost v rozsahu této Smlouvy o dílo.
- 11.4. Objednatel a Zhotovitel se zavazují dodržovat všeobecné závazné předpisy (vč. BOZP), technické, resp. agrotechnické normy a podmínky této Smlouvy o dílo.
- 11.5. Zhotovitel ani Objednatel není oprávněn postoupit svá práva vyplývající z této smlouvy jakékoliv třetí osobě bez předchozího písemného souhlasu druhé strany.
- 11.7. Zhotovitel prohlašuje, že je pojištěn pro případ škody způsobené v souvislosti s jeho činností podle této Smlouvy o dílo s pojistným plněním ve výši 5.000.000 Kč a zavazuje se, že bude udržovat pojištění alespoň v tomto rozsahu po celou dobu trvání závazkového vztahu založeného touto Smlouvou o dílo. Doklady o pojištění Zhotovitel předložil Objednateli při uzavření této smlouvy. Porušení povinností stanovených se považuje za podstatné porušení této smlouvy.
- 11.8. Zhotovitel je povinen objednateli oznámit a prokázat jakékoli změny týkající se jeho pojistné smlouvy a na jeho žádost kdykoli prokázat rozsah svého pojištění, v opačném případě má objednatel právo na smluvní pokutu ve výši 2.000 Kč. Zaplacením smluvní pokuty není dotčeno právo Objednatele na náhradu škody v plné výši. Porušení povinností stanovených se považuje za podstatné porušení této smlouvy.
- 11.9. Zhotovitel je odpovědný za veškeré ztráty způsobené Objednateli a třetími stranami z důvodu újmy na majetku, zranění nebo úmrtí, které způsobil sám v souvislosti s plněním této smlouvy, nebo byly způsobeny některým z jeho subdodavatelů.
- 11.10. Zhotovitel dále prohlašuje, že disponuje platným osvědčením k provádění prací ve výškách, práci s motorovou pilou, a dále disponuje platným certifikátem ETW (European Tree Worker) nebo ČCA (Český Certifikovaný Arborista). Porušení povinností stanovených se považuje za podstatné porušení této Smlouvy o dílo.

## 12. SMLUVNÍ POKUTY

- 12.1 Objednatel má nárok na úhradu smluvní pokuty v případě prodlení Zhotovitele s plněním Díla ve smluveném termínu, přičemž tato smluvní pokuta činí 0,5 % z ceny Díla za každý započatý den prodlení. Zhotovitel není v prodlení s dodáním Díla v případě neposkytnutí nezbytné součinnosti Objednatele Zhotoviteli uvedené v této Smlouvě o dílo.

- 12.2 Smluvní pokuty dle této smlouvy jsou splatné ve lhůtě do 10 (deseti) dnů od doručení výzvy smluvní straně povinné k úhradě pokuty.
- 12.3 V případě vzniku nároku na úhradu smluvních pokut dle této Smlouvy o dílo není dotčen nárok oprávněné smluvní strany na náhradu škody. Toto ustanovení je plně oddělitelné od ostatních ustanovení této smlouvy a závazky v něm uvedené jsou plně vymahatelné i v případě zániku smlouvy od samého počátku (např. v důsledku odstoupení od smlouvy).
- 12.4 Smluvní strany výslovně prohlašují, že bez dalšího souhlasí podle § 1982 a násl. zákona č. 89/2012 Sb., občanský zákoník, ve znění pozdějších předpisů, s jednostranným započtením pohledávek vzniklých na základě plnění této Smlouvy o dílo a že pohledávky za smluvní pokuty nejsou považovány za pohledávky nejisté nebo neurčité. Jednostranné započtení pohledávky je smluvní strana povinna druhé smluvní straně písemně oznámit.

### 13. Odstoupení od smlouvy

- 13.1 Od této Smlouvy o dílo může odstoupit kterákoliv smluvní strana z důvodu porušení smlouvy druhou smluvní stranou. Právní účinky odstoupení od smlouvy nastávají dnem doručení oznámení o odstoupení druhé smluvní straně. Pro odstoupení platí příslušná ustanovení občanského zákoníku.
- 13.2 Podstatným porušením této smlouvy se rozumí zejména:
- zastavení či přerušení prací Zhotovitelem bez předchozího odsouhlasení Objednatelem na více než 10 dnů;
  - **prodlení Zhotovitele se splněním termínů dle čl. 4 delším než 5 dnů;**
  - provádění díla v rozporu s touto smlouvou;
  - podání návrhu na zahájení insolvenčního řízení na Zhotovitele;
  - podání návrhu na zahájení exekuce na Zhotovitele;
  - Zhotovitel uvedl v nabídce v rámci výběrového řízení informace nebo doklady, které neodpovídají skutečnosti a měly nebo by mohly mít vliv na výsledek zadávacího řízení.

### 14. Závěrečná ustanovení

- 14.1. Zhotovitel je povinen uchovávat veškerou dokumentaci související s realizací projektu včetně účetních dokladů minimálně do konce roku 2021. Pokud je v českých právních předpisech stanovena lhůta delší, musí ji Zhotovitel použít.
- 14.2. Zhotovitel je povinen minimálně do konce roku 2021 poskytovat požadované informace a dokumentaci související s realizací projektu zaměstnancům nebo zmocněncům pověřených orgánů a je povinen vytvořit výše uvedeným osobám podmínky k provedení kontroly vztahující se k realizaci projektu a poskytnout jim při provádění kontroly součinnost.
- 14.3. Tato Smlouva o dílo je vypracována ve 3 vyhotoveních, přičemž Zhotovitel obdrží 1 vyhotovení a Objednatel 2 vyhotovení.

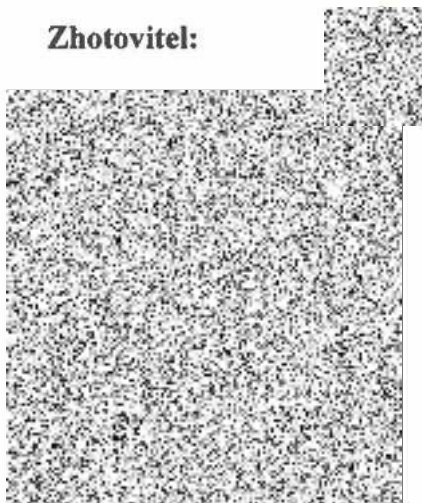
14.4. Veškeré dodatky k této Smlouvě o dílo lze navrhnout a provést pouze písemně. Dodatky musí být oboustranně odsouhlaseny a podepsány k tomu oprávněnými osobami.

14.5. Tato Smlouva o dílo nabývá platnosti a účinnosti dnem podpisu oběma Smluvními stranami.

V Praze dne 9. 10. 2019

V Praze dne 9. 10. 2019

**Zhotovitel:**



**Objednatel:**

