

MĚSTSKÝ ÚŘAD ZNOJMO

Odbor životního prostředí

nám. Armády 1213/8, P.O.BOX 36, 669 01 Znojmo 1

Číslo jednací: [REDAKCE]

Oprávněná úřední osoba: [REDAKCE]

Telefon: [REDAKCE]

E-mail: [REDAKCE]

Ve Znojmě dne 13.02.2008

VEŘEJNÁ VYHLÁŠKA

ROZHODNUTÍ

Městský úřad Znojmo, odbor životního prostředí (dále jen MěÚ Znojmo OŽP), jako příslušný vodoprávní úřad s působností speciálního stavebního úřadu podle ustanovení § 15 odst. 4, § 104 odst. 1 písm. c) a § 106 zákona č. 254/2001 Sb., o vodách a o změně dalších předpisů (vodní zákon), ve znění pozdějších předpisů, § 27 zákona č. 274/2001 Sb., o vodovodech a kanalizacích pro veřejnou potřebu a o změně některých zákonů (zákon o vodovodech a kanalizacích), ve znění pozdějších předpisů, a § 15 odst. 1 písm. d) zákona č. 183/2006 Sb., o územním plánování a stavebním řádu (stavební zákon), na základě žádosti stavebníka:

Svazek obcí „Kanalizace severozápadní větev - Znojmo, Plenkovice, Kravsko, Žerůtky“, IČ 71169041, Obroková 12, 669 02 Znojmo,

I. **povoluje**

podle ustanovení § 15 vodního zákona a ustanovení § 68 a 82 zákona č. 50/1976 Sb., o územním plánování a stavebním řádu (stavební zákon), ve znění pozdějších předpisů, ve vazbě na ust. § 190 odst. 5 zákona č. 183/2006 Sb., o územním plánování a stavebním řádu (stavební zákon), užívání dokončené části stavby vodního díla „Odkanalizování obcí Kravsko, Plenkovice, Kasárna, Mramotice a Žerůtky“ v kraji Jihomoravském, okrese Znojmo, obec Žerůtky, Kravsko, Plenkovice, Znojmo, v katastrálním.

V rámci I. etapy byla dokončena část stavby v následujícím rozsahu:

1. stavba - Čerpací stanice ČS 01, ČS 04 a výtlačky OV V1, V4 – výtlačk je proveden z trub PVC DN 150 mm v celk. délce 6.935,12 m (včetně grav. uklidňovací části a hav. přepadu z ČS). ČS 01 je umístěna v obci Plenkovice, ČS 04 v obci Mramotice. Výtlačk je zaústěn do stokové sítě města Znojma v kat. území Přímětice.
3. stavba - Kanalizace Mramotice – gravitační čistá stoková sítě z trub KT a PP DN 250 mm v celk. délce 1.651,01 m a výtlačk z trub PVC DN 80 mm v délce 256,79 m. Dále čerpací stanice odpadních vod ČS 04.1.
4. stavba - Kanalizace Kravsko a výtlačk OV - gravitační čistá stoková sítě z trub KT a PP DN 250 mm v celk. délce 1.256,37 m a výtlačk z trub PVC DN 100 mm v délce 794,64 m. Dále čerpací stanice odpadních vod ČS 02.

- stavba - Kanalizace Plenkovice - gravitační čist stoková síť z trub KT a PP DN 250 mm a PP DN 200 v celk. délce 2.328,84 m a výtlač z trub PE 50 mm v délce 74,93 m. Dále čerpací stanice odpadních vod ČS 01.2.
- stavba - Kanalizace Žerůtky a výtlač OV - gravitační čist stoková síť z trub KT a PP DN 250 mm v celk. délce 822,73 m a výtlač z trub PVC DN 80 mm v délce 2202,89 m. Dále čerpací stanice odpadních vod ČS 03 a ČS 03.1.

Součástí 1. etapy jsou dokončené odbočky pro přípojky v celk. délce 1292,9 m.

Stavba byla provedena s těmito odchylkami od schválené dokumentace:

Změna trasy kanalizačního výtlaču „V3“ z obce Žerůtky v úseku před kříž silnic I/38 a III/408 26 na pozemku parc. č. 243/1 v kat. území Mramotice. Podle původně schválené projektové dokumentace trasa výtlaču obcházela plánovanou mimoúrovňovou křižovatkou. Na základě dohody s Ředitelstvím silnic a dálnic ČR, správou Brno je trasa výtlaču vedena v přímém směru v souběhu se silnicí III/408 26.

Účel užívání stavby: odvádění splaškových odpadních vod ke zneškodnění v ČOV Znojmo v Dobšicích.

K užívání stavby vodního díla MěÚ Znojmo OŽP stanovuje podle ustanovení § 82 odst. 1 a odst. 2 stavebního zákona tyto podmínky:

- Stavebník odstraní závadu a nebrání provozu, jejichž popis a lhůty k odstranění jsou uvedeny v příloze, která je součástí rozhodnutí.
Po odstranění závad bude vodoprávnímu úřadu doložen zápis.

II. schvaluje

podle ustanovení § 115 odst. 17 vodního zákona provozní řád kanalizace obcí Žerůtky, Kravsko, Plenkovice a místní části Znojmo – Kasárna a Znojmo – Mramotice a podle ustanovení § 14 odst. 3 zákona o vodovodech a kanalizacích a § 67 zákona č. 500/2004 Sb., správní řád, ve znění pozdějších předpisů, kanalizační řád obcí Žerůtky, Kravsko, Plenkovice a místní části Znojmo – Kasárna a Znojmo – Mramotice.

Účastníci řízení podle § 27 odst. 1 zákona č. 500/2004 Sb., správní řád, ve znění pozdějších předpisů:

Svazek obcí „Kanalizace severozápadní větev - Znojmo, Plenkovice, Kravsko, Žerůtky“, IČ 71169041, Obroková 12, 669 02 Znojmo

Odůvodnění

MěÚ Znojmo OŽP obdržel dne 4.1.2008 žádost stavebníka o vydání povolení k užívání dokončené části stavby vodního díla. MěÚ Znojmo OŽP přípisem ze dne 7.1.2008 č.j. MUZN 1318/2008 (veřejná vyhláška a pozvánka) oznámil podle ustanovení § 115 vodního zákona a § 80 stavebního zákona zahájení kolaudačního řízení účastníkům řízení a dotčeným správním úřadům a stanovil ústní jednání a místní šetření na den 12.2.2008 s upozorněním, že na námítky, které nebudou sděleny nejpozději při ústním jednání, nebude možno podle ustanovení § 115 odst. 8 vodního zákona brát zřetel. Při ústním jednání a místním šetření i v rámci celého kolaudačního řízení bylo zjištěno:

Předmětem žádosti o povolení k užívání je dokončená stoková síť v obci Žerůtky, Kravsko, Plenkovice a místní části Znojmo – Kasárna a Znojmo – Mramotice, popis je uveden ve výrokové části rozhodnutí. Ke stavbě vodního díla byla MěÚ Znojmo OŽP vydána tato povolení:

- Stavební povolení ze dne 10.9.2004 [redacted]
- Povolení změny stavby před dokončením:
– ze dne 12.1.2006 [redacted]

- kanalizace "A3" a "A3-1" v obci Plenkovice,
- ze dne 14.6. 2006 č.j. MUZN 59041/2006 - změna trasy výtlaku "V3" v úseku mezi křižovatkou silnic I/38 a II/408 26 a zastavěným územím obce Kravsko,
 - ze dne 6.4.2007 č.j. MUZN 31504/2007 - změna trasy splaškové kanalizace stoky "A3" v úseku mezi šachtami Š 64 až Š 71 v obci Plenkovice,
 - ze dne 25.9.2007 č.j. MUZN 85943/2007 - změna tvaru čerpacích stanic- "ČS 04" v Mramoticích, "ČS 03" a "ČS 03.1" v Žerůtkách, změna dimenze výtlaku "V2" z Kravska do Plenkovic, změna délky stoky "A1-1" v Kravsku, změna trasy výtlaku "V3, stoky "B1", havarijních přepadů "HP 03" a "HP 03.1" v obci Žerůtky,
 - sdělení ze dne 21.9.2006 č.j. MUZN 92466/2006 – souhlas se změnou trasy výtlaku "V3" před křižovatkou silnic I/38 a II/408 26.

Žádost byla doložena těmito doklady:

1. Zápis o předání a převzetí dokončené stavby ze dne 21.12.2007
2. Protokoly o vytýčení podzemních sítí jejich správci - O₂, JMP Jihomoravská plynárenská.
3. Záписы o zpětném předání neporušených inženýrských sítí jejich správcům - O₂, JMP Jihomoravská plynárenská, Optokon.
4. Protokol o výškovém a směrovém vytýčení stavby oprávněným geodetem - Znogeo - vytýčení 1. - 6. stavby.
5. Geodetické zaměření skutečného provedení stavby
6. Dokumentace skutečného provedení stavby
7. Protokoly o předepsaných zkouškách:
 - a) tlakové zkoušky potrubí - výtlaky, vodovodní přípojky, přeložky
 - b) zkoušky vodotěsností nádrží ČS 01 Plenkovice, ČS 02 Kravsko, ČS 03 Žerůtky, ČS 04 Mramotice, ČS 01.2 Plenkovice, ČS 03.1 Žerůtky, ČS 04.1 Mramotice
 - c) zkoušky vodotěsnosti stok - Žerůtky, Kravsko, Plenkovice, Mramotice
 - d) kamerová prohlídka kanalizace, včetně vyjádření budoucího provozovatele
 - e) zkoušky hutnění v komunikacích
 - f) zkoušky pevnosti betonu
 - g) protokol o komplexní zkoušce zařízení čerpacích stanic
 - h) zápis o zkoušce ovládnutí armatur na výtlacích odpadních vod
8. Prohlášení o shodě dle zákona č.22/1997 Sb. na veškeré použité materiály.
9. Elektrotechnická schémata rozvaděčů elektro a zařízení na přenos dat, ověřená dodavatelskou firmou, osvědčení o kusových zkouškách rozvaděčů.
10. Výchozí revizní zprávy elektr. zařízení čerpacích stanic - přípojky NN a rozvaděče technologie k ČS 01, ČS 02, ČS 03, ČS 04, ČS 01.2, ČS 03.1, ČS 04.1, smlouvy o připojení k distribuční soustavě a sdružených službách dodávky elektřiny s E.ONem.
11. Protokol o rozboru vzorku pitné vody ze dne 26.6.2007 - přeložka vodovodu.
12. Celková kladečská schémata všech výtlaků.
13. Schémata domovních přípojek kanalizace - archivováno u investora.
14. Rozhodnutí MěÚ Znojmo, odboru dopravy o povolení zásahů do silnic II. a III. tř. Rozhodnutí KÚ JmK, odboru dopravy o povolení protlaku přes silnici I/38.
15. Protokoly SÚS o předání před zahájením zvláštního užívání silnic, protokoly Šús o předání úseku silnice po ukončení zvláštního užívání. Předání silnice po provedení protlaku pod silnicí I/38 - ŘSD správa Brno.
16. Průběžná evidence odpadů + doklady o likvidaci odpadů.
17. Návodы k obsluze a záruční listy všech strojů a zařízení v českém jazyce, prohlášení o jakosti a kompletnosti dodávek (ČS).
18. Provozní řád kanalizace.
19. Kanalizační řád.
20. Průběžná zpráva o provedení záchranného archeologického průzkumu.
21. Kopie listů stavebních a montážních deníků.
22. Živnostenský list a výpis z obchodního rejstříku zhotovitele a subdodavatelů.
23. Osvědčení o autorizaci zhotovitele v oboru vodohospodářské stavby.
24. Záписы o zpětném převzetí pozemků použitých pro stavbu vlastníky, popř. nájemci

- Lesy ČR, zápisy ze dne 18.12.2007
 - Zemědělská vodohospodářská správa Znojmo, zápisy ze dne 13.12.2007 a 19.12.2007,
 - Obec Žerůtky, Obec Kravsko, Město Znojmo, Obec Plenkovice
25. Vyjádření provozovatele k prohlídce stok kamerou, prohlídce šachet a čerpacích stanic.
26. Geometrické plány stavby pro vklad do katastru nemovitostí (oplocení ČS 02 Kravsko, příjezdová komunikace k ČS 02 Kravsko, příjezdová komunikace k ČS 03 Žerůtky.

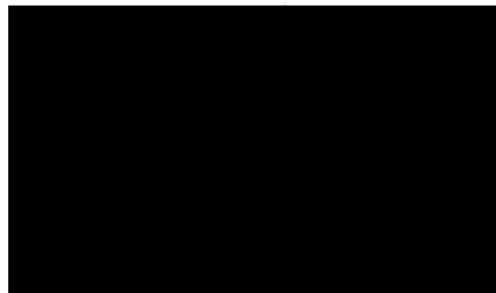
Stavbu provádělo sdružení firem Inženýrské stavby Znojmo spol. s r.o., Oblekovice 362, Znojmo a VHS plus, spol. s r.o., IČ: 46992138, Dobšická 17, 669 02 Znojmo. Stavba byla zahájena 15.8.2005, předmětná část (1. etapa) dokončena 21.12.2007. Stavba byla provedena s odchylkami od schválené projektové dokumentace – popis je uveden ve výrokové části rozhodnutí. Schválení této odchylky nevyžadovalo samostatné řízení a bylo je možné projednat ve sloučeném řízení podle ust. § 81 odst. 4 stavebního zákona. Ostatní změny byly provedeny na základě povolení změny stavby před dokončením, přehled těchto povolení je uveden výše.

V kolaudačním řízení byly konstatovány vyhovující výsledky předepsaných zkoušek. MěÚ Znojmo OŽP na základě provedeného kolaudačního řízení dospěl k závěru, že byly dodrženy podmínky stavebního povolení. Závady popsané v zápise o předání a převzetí stavby nebrání užívání stavby, k jejich odstranění byly mezi stavebníkem a zhotovitelem sjednány lhůty. Skutečné provedení vodního díla nebo jeho užívání nebude ohrožovat veřejné zájmy z hlediska ochrany života a zdraví osob a životního prostředí, jak ukládá ustanovení § 81 odst. 1 stavebního zákona.

V řízení byl posouzen provozní řád kanalizace a kanalizační řád. Bylo jisté, že provozní řád je vyprac. v souladu s ustanovením § 3 vyhlášky č. 195/2002 Sb., o náležitostech manipulačních řádů a provozních řádů vodních děl, a TNV 75 6911 Provozní řád kanalizace. Kanalizační řád obsahuje náležitosti dle ustanovení § 24 vyhlášky č. 428/2001 Sb., kterou se provádí zákon č. 274/2001 Sb., o vodovodech a kanalizacích pro veřejnou potřebu a o změně některých zákonů. Proto vodoprávní úřad rozhodl tak, je uvedeno ve výrokové části rozhodnutí.

Poučení účastníků

Proti tomuto rozhodnutí může účastník řízení podat podle ustanovení § 83 odst. 1 zákona č. 500/2004 Sb., správní řád, ve znění pozdějších předpisů, odvolání, ve kterém se uvede v jakém rozsahu se rozhodnutí napadá a dále namítaný rozpor s právními předpisy nebo nesprávnost rozhodnutí nebo řízení, jež mu předcházelo, ve lhůtě 15 dnů ode dne jeho oznámení ke Krajskému úřadu Jihomoravského kraje se sídlem v Brně, Žerotínovo nám. 3/5, 601 82 Brno, podáním učiněným u Městského úřadu Znojmo, odboru životního prostředí. Podané odvolání má v souladu s ustanovením § 85 odst. 1 správního řádu odkladný účinek. Odvolání jen proti odůvodnění rozhodnutí je nepřípustné.



Vyvěšeno _____
(datum, razítko, podpis)

Sňato _____
(datum, razítko, podpis)

Přílohy:

Seznam vad a nedodělků

Rozdělovník:**Účastníci řízení (doporučeně do vlastních rukou)**

- 1 Kanalizace Severozápadní větev - Znojmo, Plenkovice, Kravsko a Žerůtky, Obroková 12, 66902 Znojmo
- 2 Vodárenská akciová společnost, a.s., divize Znojmo, Kotkova 2518/20, 67025 Znojmo

Na vědomí (doporučeně)

- 3 Obec Plenkovice, Plenkovice 71, 67151 Kravsko – se žádostí o vyvěšení na úřední desce
- 4 Obec Kravsko, 67151 Kravsko 23 – se žádostí o vyvěšení na úřední desce
- 5 Obec Žerůtky, 67151 Kravsko – se žádostí o vyvěšení na úřední desce
- 6 MěÚ Znojmo, odbor výstavby, Obroková 10/12, 66901 Znojmo
- 7 MěÚ Znojmo, odbor dopravy, nám. Armády 1213/8, 66902 Znojmo
- 8 MěÚ Znojmo OŽP - orgán ochrany ZPF, nám. Armády 1213/8, 66901 Znojmo
- 9 MěÚ Znojmo OŽP - orgán ochrany přírody, nám. Armády 1213/8, 66901 Znojmo
- 10 MěÚ Znojmo OŽP - státní správa lesů, nám. Armády 1213/8, 66901 Znojmo
- 11 Krajský úřad Jm kraje, odbor dopravy detašované pracoviště, Kotkova 24, PO BOX č. 5 /, 66902 Znojmo
- 12 Městský úřad Znojmo odbor organizační, Obroková 1/12, 66901 Znojmo – se žádostí o vyvěšení na úřední desce

Městský úřad Znojmo

odbor dopravy

nám. Armády 1213/8, P.O. BOX 36, 669 22 Znojmo

Sp. zn.: SMUZN 876/2008 DOP-SH 5
Č.j.: MUZN 12 312/2008 OV

Ve Znojmě dne 15. února 2008

ROZHODNUTÍ

Městský úřad Znojmo, odbor dopravy, jako obecní úřad obce s rozšířenou působností, který je příslušným speciálním stavebním úřadem dle ust. § 40 odst. 4 písm. a) zákona č. 13/1997 Sb., o pozemních komunikacích, ve znění pozdějších předpisů (dále jen "zákon") a ust. § 120 zák. č. 50/1976 Sb., o územním plánování a stavebním řádu (stavební zákon), ve znění pozdějších předpisů, na základě žádosti podané dne 13. prosince 2007 navrhovatelem: **Dobrovolný svazek obcí „Kanalizace Severozápadní větev Znojmo, Plenkovice, Kravsko a Žerůtky“, se sídlem Obroková 12, 669 02 Znojmo, IČ 711 69 041** (účastník řízení podle § 27 odst.1 písm.a) zák.č. 500/2004 Sb., správní řád), přezkoumal návrh na kolaudaci níže uvedené stavby a na základě výsledku ústního jednání, spojeného s místním šetřením podle § 82 odst. 1 stavebního zákona

povoluje užívání

stavby:

Příjezdová komunikace k čerpací stanici odpadních vod „ČS 02“ v obci Kravsko.

Stavební úřad podle ust. § 82 odst. 1 a 2 stavebního zákona a § 34 vyhlášky č. 132/1998 Sb., kterou se provádějí některá ustanovení stavebního zákona, stanoví pro užívání stavby tyto podmínky:

1. Do 15.5.2008 provést povrchovou úpravu příjezdové komunikace a napojení na silnici III/408 32.
2. Do 15.5.2008 realizovat obsyp a osetí krajnice.
3. Předložit po dohotovení předávací protokol o odstranění vad a nedodělků.
4. O splnění shora uvedených podmínek bude navrhovatel písemně informovat speciální stavební úřad.

Odůvodnění :

Shora uvedená stavba byla pravomocně povolena přede dnem účinnosti zákona 183/2006 Sb., o územním plánování a stavebním řádu (stavební zákon), proto provedl speciální stavební úřad kolaudační řízení v souladu s ust. § 190 odst. 5 tohoto zákona podle dosavadních právních předpisů.

Návrh na kolaudaci byl v řízení přezkoumán v celém rozsahu, zejména při ústním jednání spojeném s místním šetřením, které proběhlo dne 8. února 2008.

Navrhovatel předložil tyto doklady:

- doklad o vytýčení stavby, Geodetická kancelář ZNOGEO, s.r.o.
- zápis o předání a převzetí dokončené části stavby
- dokumentace skutečného provedení stavby s vyznačením změn
- skutečné provedení stavby – GK ZNOGEO s.r.o.
- Souhlas s kolaudací od: Jihomoravská plynárenská, a.s., E.ON Česká republika, s.r.o., Telefónica O2 Czech Republic, a.s.
- Rozhodnutí o připojení na stávající sjezd z komunikace III/408 32 z p.č. 178/1 v k.ú. Kravsko u Znojma
- Oznámení o zahájení stavby
- Zpráva o posouzení a hodnocení nabídek – Inženýrské stavby Znojmo, spol. s r.o.
- Živnostenský list – Inženýrské stavby Znojmo, spol. s r.o., IČ: 469 76 540, Oblekovic 362, 671 81 Znojmo
- Výpis z obchodního rejstříku – Inženýrské stavby Znojmo, spol. s r.o.
- Osvědčení o autorizaci, [redacted]

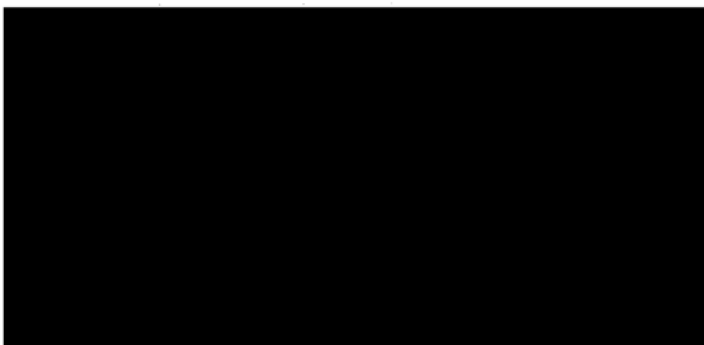
V kolaudačním řízení byly konstatovány vady a nedodělky, které však nebrání užívání stavby komunikace, kolaudace byla provedena s výše uvedenými podmínkami k odstranění vad a nedodělků. V řízení bylo zjištěno, že stavba byla provedena podle projektové dokumentace, ověřené stavebním úřadem při stavebním řízení.

Uvedené vady a nedodělky stavby byly projednány v rámci kolaudačního řízení a stavební úřad je vzal na vědomí. Podmínky stanovené ve stavebním povolení byly dodrženy a speciální stavební úřad neshledal důvody, které by bránily povolení užívání stavby. Shora uvedené stavební objekty jsou schopny bezpečného užívání s odstraněním vad a nedodělků v technologicky vhodnějším období, nejpozději však do 15.5.2008.

Poučení :

Proti tomuto rozhodnutí se lze odvolat ve lhůtě 15 dnů ode dne oznámení rozhodnutí. O odvolání rozhoduje nejbližší nadřízený správní orgán, kterým je Krajský úřad Jihomoravského kraje, odbor dopravy. Odvolání se podává u Městského úřadu Znojmo, odboru dopravy.

Odvolání se podává s potřebným počtem stejnopisů tak, aby jeden stejnopis zůstal správnímu orgánu a aby každý účastník dostal jeden stejnopis. Nepodá-li účastník potřebný počet stejnopisů, vyhotoví je správní orgán na náklady účastníka.



vedoucí oddělení silničního hospodářství
a silniční dopravy odboru dopravy

Poplatek ve výši 100,- Kč dle položky č. 20 písm. a) sazebníku zákona č. 634/2004 Sb., o správních poplatcích, byl uhrazen dne 15.2.2008 na pokladně MěÚ Znojmo, pokladní doklad č.

Obdrží :

- 1) stavebník – Dobrovolný svazek obcí „Kanalizace Severozápadní větev Znojmo, Plenkovice, Kravsko a Žerůtky

Na vědomí:

- 2) zhotovitel stavby – Inženýrské stavby Znojmo, spol. s r.o., IČ: 469 76 540, Oblekovice 362, 671 81 Znojmo
- 3) Vodárenská akciová společnost, a.s. divize Znojmo, Kotkova 20, 670 25 Znojmo
- 4) MěÚ Znojmo, odbor ŽP
- 5) MěÚ Znojmo, odbor výstavby
- 6) DI OR PČR Znojmo
- 7) KHS, ÚP Znojmo
- 8) HZS JmK, ÚP Znojmo

**Městský úřad Znojmo, odbor výstavby,
Obroková 10/12, P.O.BOX 3, Znojmo**

SPIS. ZN.: SMUZN Výst.681/2008-JM
Č.J.: MUZN 13265/2008
VYŘIZUJE: [REDAKCE]
TEL.: [REDAKCE]
E-MAIL: [REDAKCE]
DATUM: 12.2.2008

**ROZHODNUTÍ
KOLAUDAČNÍ ROZHODNUTÍ**

Výroková část:

Stavební úřad Městského úřadu ve Znojmě, jako stavební úřad příslušný podle § 117 odst. 1 písm. a) zákona č. 50/1976 Sb., o územním plánování a stavebním řádu (stavební zákon), ve znění pozdějších předpisů (dále jen "stavební zákon"), v souladu s § 190 zákona č. 183/2006 Sb., v kolaudačním řízení přezkoumal podle § 81 stavebního zákona návrh na vydání kolaudačního rozhodnutí, který dne 7.1.2008 podal stavebník

**Kanalizace severozápadní větve - Znojmo, Plenkovice, Kravsko, Žerůtky, IČ 71169041,
Obroková 1/12, 669 02 Znojmo,
kterého zastupuje VAS, a.s., Divize Znojmo, IČ 49455842, Kotkova 2518/20, 669 02 Znojmo**

(dále jen "navrhovatel"), a na základě tohoto přezkoumání podle § 82 stavebního zákona a § 34 vyhlášky č. 132/1998 Sb., kterou se provádějí některá ustanovení stavebního zákona, ve znění pozdějších předpisů

p o v o l u j e u ž í v á n í

stavby

Odkanalizování obcí Plenkovice, Mramotice, Kravsko, Žerůtky

(dále jen "stavba") na pozemku parc. č. 176/8, 178/1, 618/1, 618/4 v katastrálním území Kravsko, parc. č. 249/1, 395 v katastrálním území Plenkovice, parc. č. 302, 359/14, 375 v katastrálním území Mramotice, parc. č. 109/2, 625, 658/3, 661/1 v katastrálním území Žerůtky u Znojma.

Stavba obsahuje:

- vodovodní přípojka k:
 - ČS01 - Plenkovice PE63 - 8,5m
 - ČS02 - Kravsko PE63 - 138,0m
 - ČS04 - Mramotice PE63 - 10,0m
- přípojka NN k:
 - ČS 01 Plenkovice - AYKY 4x25 - 27,0m
 - ČS01.2 Plenkovice - AYKY 4x16 - 12,5m
 - ČS02 Kravsko - AYKY 4x25 - 169,5m
 - ČS03 Žerůtky - AYKY 4x 25 - 14,5m.
 - ČS03.1 Žerůtky - AYKY 4x16 - 27,0m
 - ČS04 Mramotice AYKY 4x16 - 33,0m
 - ČS04.1 Mramotice AYKY 4x16 - 30,0m

Kolaudační rozhodnutí je současně ve smyslu § 82 odst. 3 stavebního zákona osvědčením, že provozovna je způsobilá k provozu.

Účastníci řízení na něž se vztahuje rozhodnutí správního orgánu:

Kanalizace severozápadní větve - Znojmo, Plenkovice, Kravsko, Žerůtky, Obroková 1/12, 669 02
Znojmo

Odůvodnění:

Dne 7.1.2008 podal navrhovatel návrh na vydání kolaudačního rozhodnutí na výše uvedenou stavbu, uvedeným dnem bylo zahájeno kolaudační řízení.

Stavební povolení bylo vydáno dne 30.12.2004 pod č.j. 24d 1011364/2004-Še.

Stavební úřad oznámil zahájení kolaudačního řízení známým účastníkům řízení a dotčeným orgánům. K projednání návrhu současně nařídil ústní jednání spojené s místním šetřením na 8.2.2008, o jehož výsledku byl sepsán protokol.

Stavební úřad v provedeném kolaudačním řízení přezkoumal předložený návrh na kolaudaci, projednal ho s účastníky řízení a s dotčenými orgány a zjistil, že stavba je provedena v souladu s § 81 odst. 1 stavebního zákona a jejím užíváním nejsou ohroženy zájmy chráněné stavebním zákonem, předpisy vydanými k jeho provedení a zvláštními předpisy.

Stavební úřad v průběhu řízení neshledal důvody, které by bránily povolení užívání stavby.

Stanovisko, že provozovna a její provozní zařízení jsou způsobilé k provozu, vydal:

- INŽENÝRSKÉ STAVBY ZNOJMO, spol. s r. o.
- VHS plus, spol. s r.o.

Stavební úřad zajistil vzájemný soulad předložených stanovisek dotčených orgánů vyžadovaných zvláštními předpisy, zabezpečil plnění požadavků vlastníků sítí technického vybavení k napojení na ně a tato stanoviska a požadavky zahrnul do podmínek rozhodnutí.

Stavební úřad proto rozhodl, jak je uvedeno ve výroku rozhodnutí, za použití ustanovení právních předpisů ve výroku uvedených.

Účastníci řízení - další dotčené osoby:

Obec Plenkovice, Obec Kravsko, Jihomoravský kraj zast.SÚS JmK,p.o.k.,oblast Znojmo, Obec Žerůtky, Město Znojmo zast. MěÚ Znojmo, odbor rozvoje

Poučení účastníků:

Proti tomuto rozhodnutí se lze odvolat do 15-ti dnů ode dne jeho oznámení k odboru územního plánování a stavebního řádu, Krajského úřadu Jihomoravského kraje Brno se sídlem v Brně, Žerotínovo nám. 3/5, podáním u zdejšího správního orgánu.

Odvolání se podává s potřebným počtem stejnopisů tak, aby jeden stejnopis zůstal správnímu orgánu a aby každý účastník dostal jeden stejnopis. Nepodá-li účastník potřebný počet stejnopisů, vyhotoví je správní orgán na náklady účastníka.

Odvoláním lze napadnout výrokovou část rozhodnutí, jednotlivý výrok nebo jeho vedlejší ustanovení. Odvolání jen proti odůvodnění rozhodnutí je nepřipustné.

Stavba nesmí být užívána, dokud kolaudační rozhodnutí nenabude právní moci.



vedoucí odboru výsta 

Za správnost vyhotovení: Marek Joura

Poplatek:

Správní poplatek podle zákona č. 634/2004 Sb., o správních poplatcích se nevyměřuje.

Obdrží:

účastníci (dodejky)

Kanalizace severozápadní větev - Znojmo, Plenkovice, Kravsko, Žerůtky, Obroková 1/12, 669 02 Znojmo

VAS, a.s. Divize Znojmo, Kotkova 2518/20, 669 02 Znojmo

Obec Plenkovice, 671 51 Plenkovice

Obec Kravsko, 671 51 Kravsko

Jihomoravský kraj zast.SÚS JmK,p.o.k.,oblast Znojmo, Kotkova 3525/24, 669 50 Znojmo

Obec Žerůtky, 671 51 Žerůtky

Město Znojmo zast. MěÚ Znojmo odbor rozvoje, Obroková 1/12, 669 22 Znojmo

Městský úřad Znojmo, odbor výstavby,
Obroková 10/12, P.O.BOX 3, Znojmo

SPIS. ZN.: SMUZN Výst.685/2008-JB
Č.J.: MUZN 12331/2008
VYŘIZUJE:
TEL.:
E-MAIL:

DATUM: 8.2.2008

KOLAUDAČNÍ SOUHLAS
S UŽÍVÁNÍM STAVBY

Stavební úřad Městského úřadu ve Znojmě, jako stavební úřad příslušný podle § 13 odst. 1 písm. 1) zákona č. 183/2006 Sb., o územním plánování a stavebním řádu (stavební zákon) (dále jen "stavební zákon"), přezkoumal podle § 122 stavebního zákona žádost o kolaudační souhlas, kterou dne 7.1.2008 podal

**Kanalizace severozápadní větev - Znojmo, Plenkovice, Kravsko, Žerůtky, IČ 71169041,
Obroková 1/12, 669 02 Znojmo,
kterého zastupuje VAS, a.s., Divize Znojmo, IČ 49455842, Kotkova 2518/20, 669 02 Znojmo**

(dále jen "stavebník"), a na základě tohoto přezkoumání vydává podle § 122 odst. 3 stavebního zákona a § 12 vyhlášky č. 526/2006 Sb., kterou se provádějí některá ustanovení stavebního zákona ve věcech stavebního řádu

k o l a u d a č n í s o u h l a s,

který je dokladem o povoleném účelu užívání stavby

Oplocení čerpací stanice odpadních vod v obci Kravsko.

(dále jen "stavba") na pozemku parc. č. 178/1 v katastrálním území Kravsko provedené podle stavebního povolení ze dne 26.3.2007 č.j.17346/2007- JB.

Vymezení účelu užívání stavby:

- Oplocení o rozměrech 12,00 x 13,00 m, se vstupní branou š.4,00 m, výška oplocení 2,10 m.
- Ocelové sloupky do betonových patek + ocelové pletivo pozink.

Závěrečná kontrolní prohlídka byla provedena dne 7. února 2008 (čtvrtek) s tímto výsledkem:

Stavba je způsobilá k provozu.

Odůvodnění:

Dne 7.1.2008 podal stavebník žádost o kolaudační souhlas na stavbu s předpokládaným dokončením. Stavební úřad provedl dne 7. února 2008 (čtvrtek) závěrečnou kontrolní prohlídku stavby, při které podle § 122 odst. 3 stavebního zákona nezjistil závady bránící jejímu bezpečnému užívání ani rozpor se závaznými stanovisky dotčených orgánů k užívání stavby a shledal též, že skutečné provedení stavby a její užívání nebude ohrožovat život a veřejné zdraví, život a zdraví zvířat, bezpečnost anebo životní prostředí. Stavební úřad proto vydal kolaudační souhlas s užíváním stavby

Stanoviska sdělili: Obec Kravsko, Telefónica 02 Czech Republic.a.s, E.ON Česká republika s.r.o.,

Jihomoravská plynárenská, a.s.Brno,

Poučení:

Kolaudační souhlas není podle § 122 odst. 4 stavebního zákona správním rozhodnutím a nelze se proto proti němu odvolat.

Obdrží:

účastníci (dodejky)

Kanalizace severozápadní větev - Znojmo, Plenkovice, Kravsko, Žerůtky, Obroková 1/12, 669 02 Znojmo
VAS, a.s. Divize Znojmo, Kotskova 2518/20, 669 02 Znojmo
Obec Kravsko, 671 51 Kravsko

STANOVENÍ PODÍLŮ OBCÍ DLE JEDNOTLIVÝCH STAVEB - Odkanalizování obcí Kravsko, Plenkovice, Kasárna, Mramotice, Žerůtky I.etapa					
Stavba č.			cena stavby celkem	oprávky celkem k 30.9.2019	transfer. podíl celkem k 30.9.2019
	Společné	Čerpací stanice ČS 01 Plenkovice - stavba na pozemku parc. č. 395, v k.ú. Plenkovice zapsaný na listu vlastnictví LV 10001 – vlastník pozemku obec Plenkovice	2 188 462,00	504 555,14	1 683 906,86
2.	části	a technologie	593 829,00	136 908,69	456 920,31
3.		Čerpací stanice ČS 04 Mramotice - stavba na pozemku parc. č. 359/14 k.ú. Mramotice, na listu vlastnictví LV 10001 – vlastník pozemku město Znojmo	2 112 473,00	487 035,70	1 625 437,30
4.		a technologie	593 829,00	136 908,69	456 920,31
5.		Výtlač odpadních vod V1 z Plenkovic do Mramotic	4 390 670,00	1 012 279,45	3 378 390,55
6.		Výtlač odpadních vod V4 z Mramotic do Přímětic	7 499 411,00	1 729 007,12	5 770 403,88
7.	Město	Čerpací stanice ČS 04 Mramotice - stavba na pozemku parc. č. 375 k.ú. Mramotice, na listu vlastnictví LV 10001 – vlastník pozemku město Znojmo	653 155,00	150 585,79	502 569,21
8.	Znojmo	a technologie	230 223,00	53 078,23	177 144,77
9.		Kanalizační gravitační stoky v obci Mramotice v celkové délce 1 651 m	9 692 207,00	2 234 551,78	7 457 655,22
10.		Výtlačný řad V 4.1 v obci Mramotice v celkové délce 256,8 m	335 071,00	77 251,08	257 819,92
11.		Odbočky pro domovní přípojky v obci Mramotice v celkové délce 459,5 m	831 616,00	191 730,22	639 885,78
12.	Obec	Čerpací stanice ČS 02 Kravsko - stavba na pozemku parc. č. 178/1 v k.ú. Kravsko, na listu vlastnictví LV 10001 – vlastník pozemku obec Kravsko	1 963 197,00	452 617,79	1 510 579,21
13.	Kravsko	a technologie	310 322,00	71 545,17	238 776,83
14.		Příjezdová cesta k ČS 02 v obci Kravsko - stavba na pozemku parc. Č. 178/1 v k. ú. Kravsko zapsaný na listu vlastnictví LV 10 001 – vlastník pozemku obec Kravsko	606 236,00	139 768,55	466 467,45
15.		Kanalizační gravitační stoky v obci Kravsko v celkové délce 1 256,4 m	7 584 766,00	1 748 678,33	5 836 087,67
16.		Výtlačný řad V 2 z Kravska v celkové délce 794,6 m	980 388,00	226 029,81	754 358,19
17.		Odbočky pro domovní přípojky v obci Kravsko v celkové délce 119 m	239 740,00	55 272,39	184 467,61
18.	Obec	Čerpací stanice ČS 01.2 Plenkovice - stavba na pozemku parc. č. 249/1, v k.ú. Plenkovice zapsaný na listu vlastnictví LV 10001 – vlastník pozemku obec Plenkovice	645 019,00	148 710,03	496 308,97
19.	Plenkovice	a technologie	53 179,00	12 260,49	40 918,51
20.		Kanalizační gravitační stoky v obci Plenkovice v celkové délce 2 328,8 m	12 606 981,00	2 906 556,97	9 700 424,03
21.		Odbočky pro domovní přípojky v obci Plenkovice v celkové délce 529 m	942 203,00	217 226,21	724 976,79
22.	Obec	Čerpací stanice ČS 03 a ČS 03.1 Žerůtky – stavba na pozemku parc. č. 625 a parc. č. 661/1 v k. ú. Žerůtky zapsaný na listu vlastnictví LV 10 001 – vlastník pozemku obec Žerůtky	2 227 327,00	513 513,33	1 713 813,67
23.	Žerůtky	a technologie	513 531,00	118 395,28	395 135,72
24.		Výtlačné řady V 3.1 v obci Žerůtky a V 3 ze Žerůtek do Kravska v celkové délce 2 202,9 m	2 821 928,00	650 599,42	2 171 328,58
25.		Kanalizační gravitační stoky v obci Žerůtky v celkové délce 822,7 m	5 738 401,00	1 322 996,32	4 415 404,68
26.		Odbočky pro domovní přípojky v obci Žerůtky v celkové délce 185,4 m	448 601,00	103 425,58	345 175,42

PODÍLY OBCÍ CELKEM

			cena staveb celkem	oprávky celkem k 30.9.2019	transfer. podíl celkem k 30.9.2019
	Znojmo	Podíl na společných stavbách 1. - 6.	5 989 490,48	1 380 891,33	4 608 599,15
		Stavby 7. - 11.	11 742 272,00	2 707 197,11	9 035 074,89
		Celkem	17 731 762,48	4 088 088,44	13 643 674,04
	Kravsko	Podíl na společných stavbách 1. - 6.	5 338 679,99	1 230 845,42	4 107 834,57
		Stavby 12. - 17.	11 684 649,00	2 693 912,05	8 990 736,95
		Celkem	17 023 328,99	3 924 757,47	13 098 571,52
	Plenkovice	Podíl na společných stavbách 1. - 6.	3 447 261,58	794 774,39	2 652 487,19
		Stavby 18. - 21.	14 247 382,00	3 284 753,70	10 962 628,30
		Celkem	17 694 643,58	4 079 528,09	13 615 115,49
	Žerůtky	Podíl na společných stavbách 1. - 6.	2 603 241,95	600 183,65	2 003 058,30
		Stavby 22.- 26.	11 749 788,00	2 708 929,93	9 040 858,07
		Celkem	14 353 029,95	3 309 113,58	11 043 916,37

PODÍL OBCÍ NA SPOLEČNÝCH ČÁSTECH - STAVBY 1.-6.

SPOLEČNÉ ČASTI	Stavba č.	cena stavby	oprávky k 30.9.2019	transfer. podíl k 30.9.2019
Město	1.	754 244,67	173 892,91	580 351,76
Znojmo	2.	204 660,79	47 185,03	157 475,76
	3.	728 055,37	167 854,90	560 200,47
	4.	204 660,79	47 185,03	157 475,76
	5.	1 513 226,85	348 878,06	1 164 348,79
	6.	2 584 642,00	595 895,39	1 988 746,62
Obec	1.	672 289,40	154 997,93	517 291,47
Kravsko	2.	182 422,61	42 057,97	140 364,64
	3.	648 945,79	149 616,00	499 329,79
	4.	182 422,61	42 057,97	140 364,64
	5.	1 348 801,53	310 969,41	1 037 832,12
	6.	2 303 798,06	531 146,14	1 772 651,92
Obec	1.	434 106,82	100 084,36	334 022,46
Plenkovice	2.	117 792,87	27 157,43	90 635,44
	3.	419 033,52	96 609,18	322 424,34
	4.	117 792,87	27 157,43	90 635,44
	5.	870 940,33	200 797,37	670 142,95
	6.	1 487 595,17	342 968,62	1 144 626,55
Obec	1.	327 821,10	75 579,94	252 241,16
Kravsko	2.	88 952,73	20 508,27	68 444,47
	3.	316 438,32	72 955,61	243 482,71
	4.	88 952,73	20 508,27	68 444,47
	5.	657 701,29	151 634,60	506 066,69
	6.	1 123 375,77	258 996,97	864 378,80

ovinná: Ředitelství silnic a dálnic ČR
Na Pankráci 546/56, 145 05 Praha 4 - Nusle

Šumavská 33, 656 09 Brno

IČ : 65993390

DIČ : CZ65993390

Praha

Strana oprávněná: dobrovolný svazek obcí „Kanalizace severozápadní větev – Znojmo,
Plenkovice, Kravsko, Žerůtky“

se sídlem: Městský úřad Znojmo, Obroková 12, 669 22 Znojmo
IČ: 71169041

uzavírají níže uvedeného dne, měsíce a roku na základě ustanovení § 51, § 151n a násl. zákona č.
40/1964 Sb. (občanský zákoník) a v souladu s ustanovením § 26 zákona č.219/2000
Sb. o majetku České republiky v platném znění

SMLOUVU O ZŘÍZENÍ VĚCNÉHO BŘEMENE

jejímž cílem je vzájemná úprava závazků smluvních stran ke splnění účelu této smlouvy, tak
jak je specifikován a konkretizován v jejích následujících ustanoveních.

I.

Vlastnické vztahy

- 1.1. Česká republika je na základě Rozhodnutí správního orgánu ministra dopravy a spojů ČR
č.j.: 2752/01 KM ze dne 28.6.2001 a ohlášení o převodu příslušnosti hospodařit
s majetkem státu podle ustanovení § 5 a § 20 zákl. č. 219/2000 Sb., ze dne 18. 12. 2001
vlastníkem a straně povinné na základě Zřizovací listiny vydané Ministerstvem dopravy
č.j. 562/2-410-PRIV/2 – úplné znění ze dne 26. 11. 2002 ve znění dodatku č. 5 ze dne
1. 12. 2004 přísluší ve smyslu ust. § 9 zákona č. 219/2000 Sb. hospodařit s pozemkovou
parcelou číslo :

p.č. : 361/1 o výměře 37915 m² ostatní plocha, na které je umístěna
stavba silnice I. třídy č. 38.

Uvedený pozemek je zapsán na LV č. 400 pro katastrální území **Mramotice**
a obec Znojmo u Katastrálního úřadu pro Jihomoravský kraj, Katastrální pracoviště
Znojmo (dále jen dotčený pozemek).

- 1.2. Strana oprávněná je investorem stavby: „**Odkanalizování obcí Kravsko, Plenkovice, Kasárna, Mramotice a Žerůtky**“ (dále jen stavby), jedná se o uložení potrubí výtlačku odpadních vod vedoucí přes silnici I/38 z obce Žerůtky do obce Kravsko / kolmý podchod – protlak pod tělesem silnice byl proveden v km cca 234,000 provozního staničení silnice v místě za křižovatkou se silnicí III/40826/.

Potrubí je z materiálu PVC DN 80 mm, na potrubí je připevněn identifikační vodič. Přes těleso silnice je potrubí uloženo v ocelové chráničce průměru 300 mm. Chránička byla provedena protlakem. Hloubka uložení potrubí je v rozmezí od 1,85 m do 1,66 m od terénu dotčeného pozemku uvedeného v předchozím odstavci 1.1., a to dle přiloženého geometrického plánu, který je součástí této smlouvy.

Stavba byla zkolaudována vodoprávním úřadem MěÚ Znojmo, odborem životního prostředí dne 12. 2. 2008 a vydáno rozhodnutí č. MUNZ 13977/2008 OV ze dne 13. 2. 2008 s nabytím právní moci dne 20. 3. 2008.

Povolení zvláštního užívání silnice bylo vydáno Krajským úřadem Jihomoravského kraje, odbor dopravy čj. JMK 107578/2006 Sp.Zn.S-JMK 107578/2006/OD/Mi dne 28. 8. 2006 a nabylo právní moci dne 30. 8. 2006.

II.

Závazek smluvních stran

- 2.1. Strana povinná touto smlouvou zřizuje ve prospěch strany s oprávněné věcné břemeno zřizování a provozování stavby: „**Odkanalizování obcí Kravsko, Plenkovice, Kasárna, Mramotice a Žerůtky**“ k části předmětné nemovitosti, jak je specifikována v čl.I. odst. 1 této smlouvy pod silnicí I. třídy č. 38 jak vyplývá z přiloženého geometrického plánu č. **257-288/2008** ze dne 22. 9. 2008, který vyhotovila Geodetická kancelář ZNOGEO, s.r.o., nárn. Republiky 12, Znojmo
- 2.1. Věcné břemeno se zřizuje na základě konsensu obou smluvních stran k umístění stavby: „**Odkanalizování obcí Kravsko, Plenkovice, Kasárna, Mramotice a Žerůtky**“ ve vlastnictví oprávněného a zahrnuje v sobě rovněž právo přístupu k této stavbě a právo vstupu na předmětnou nemovitost.
- 2.2. Strana oprávněná právo odpovídající věcnému břemeni přijímá a strana povinná se zavazuje toto právo stpět.

III.

Náhrada za zřízení věcného břemene

- 3.1. Věcné břemeno specifikované v čl. II se zřizuje úplatně. Úhrada věcného břemene bude účtována včetně DPH. Obě strany se dohodly na jednorázové úhradě celé částky včetně DPH a to na základě faktury vystavené stranou povinnou. Strana povinná se zavazuje, že

faktura k úhradě bude vystavena do 15 dnů ode dne, kdy obdrží strana povinná tuto smlouvu opatřenou doložkou o provedení vkladu práv odpovídajících věcnému břemenu do katastru nemovitostí z příslušného katastrálního úřadu. Strana oprávněná se zavazuje, že tyto náklady uhradí v termínu splatnosti vystavené faktury stranou povinnou. Faktura bude splňovat náležitosti daňového dokladu dle zákona č. 235/2004 Sb. ve znění právních předpisů. Nebude-li jednorázová úhrada sjednané částky provedena v termínu dle splatnosti uvedené na faktuře, je strana oprávněná povinna zaplatit straně povinné smluvní pokutu ve výši 0,05 % z dlužné částky za každý i započatý den prodlení. Současně vyzve strana povinná stranu oprávněnou k úhradě dlužné částky v termínu následujících 30 kalendářních dnů po uplynutí základní lhůty.

Nebude-li ani v této prodloužené lhůtě sjednaná finanční náhrada uhrazena je strana oprávněná povinná stavbu Odkanalizování obcí Kravsko, Plenkovice, Kasárna, Mramotice a Žerůtky na své náklady odstranit, a to nejpozději do 50 kalendářních dnů od uplynutí prodloužené lhůty. Neučiní-li tak bude věc odstraněna stranou povinnou na náklady strany oprávněné, která se zavazuje tyto náklady uhradit v termínu splatnosti vystavené faktury stranou povinnou.

- 3.2. Smluvní strany se dohodly, že jednorázová finanční úhrada za zřízení věcného břemene činí 4.950,-- Kč bez DPH a je stanovena v souladu s cenovými předpisy, tj. zákonem 151/1997 Sb. o oceňování majetku a metodikou ŘSD ČR **Metodický pokyn** pro činnost Správ ŘSD ČR při zajišťování majetkové správy a údržby pozemních komunikací zařazených do kategorie I. třídy, ze dne 28. 3. 2002, se kterou byla strana oprávněná seznámena.
16,5 bm x 300,-- Kč /protlak, <0,15/
Jednorázová finanční úhrada 4.950,-- Kč + 19 % DPH 941,-- Kč
Celková částka jednorázové úhrady včetně DPH činí 5.891,-- Kč
slovy : Kč

IV.

Odstoupení od smlouvy

- 4.1. Obě strany se dohodly, že nezaplacení finanční náhrady za zřízení věcného břemene nejpozději do 60 kalendářních dnů od vyrozumění o provedení vkladu věcného břemene příslušným katastrálním úřadem je na straně povinného důvodem k odstoupení od této smlouvy. Tímto úkonem se smlouva i věcné břemeno ruší. Odstoupení je účinné doručením tohoto písemného projevu vůle straně oprávněné.
- 4.2. Strana oprávněná je v tomto případě povinna umístěnou stavbu z dotčených pozemků strany povinné na své náklady odstranit a uvést je do původního stavu, a to nejpozději ve lhůtě 50ti kalendářních dnů od uplynutí prodloužené lhůty stanovené v článku III. odstavci 1 této smlouvy.

V.

Vklad do katastru nemovitostí

- 5.1. K nabytí práv odpovídajících věcnému břemenu je nutný vklad do katastru nemovitostí u Katastrálního úřadu pro Jihomoravský kraj, Katastrální pracoviště Znojmo.
Právní účinky vkladu práva odpovídajícího věcnému břemenu dle této smlouvy vznikají na základě pravomocného rozhodnutí o jeho povolení ke dni, kdy návrh na vklad bude doručen příslušnému katastrálnímu úřadu. Návrh na vklad předloží katastrálnímu úřadu strana oprávněná, která je k tomuto právnímu úkonu stranou povinnou zmocněna.
- 5.2. Poplatky spojené s vkladem uhradí strana oprávněná.
- 5.3. Na základě této smlouvy lze věcné břemeno vložit do katastru nemovitostí a zapsat jej na **LV č. 400** pro katastrální území Mramotice u Katastrálního úřadu pro Jihomoravský kraj, Katastrální pracoviště Znojmo takto:
V části CLV : věcné břemeno umístění na potrubí výtlaku odpadních vod vybudované v rámci stavby Odkanalizování obcí Kravsko, Plenkovice, Kasárna, Mramotice a Žerůtky v rozsahu dle přiloženého geometrického plánu, které v sobě zahrnuje i právo přístupu ke stavbě a vstupu na nemovitost ve prospěch :
„Kanalizace Severozápadní větve – Znojmo, Kravsko, Plenkovice, Žerůtky“

Ostatní části : beze změny.

VI.

Závěrečná ustanovení

- 6.1. Práva o povinnosti smluvních stran výslovně neupravené touto smlouvou se řídí příslušnými ustanoveními občanského zákoníku a předpisů souvisejících.
- 6.2. Práva a povinnosti dohodnuté v této smlouvě přecházejí i na případné právní nástupce obou smluvních stran.
- 6.3. Veškeré změny této smlouvy lze provést pouze písemnými dodatky podepsanými oprávněnými zástupci smluvních stran.
- 6.4. Tato smlouva je vyhotovena v šesti stejnopisech.
- 6.5. Smluvní strany prohlašují, že je jim obsah smlouvy znám, smlouvu uzavírají vážně, svobodně, pro obě strany srozumitelně, nikoliv v tísní či za jinak nápadně nevýhodných podmínek, což potvrzují svými podpisy.

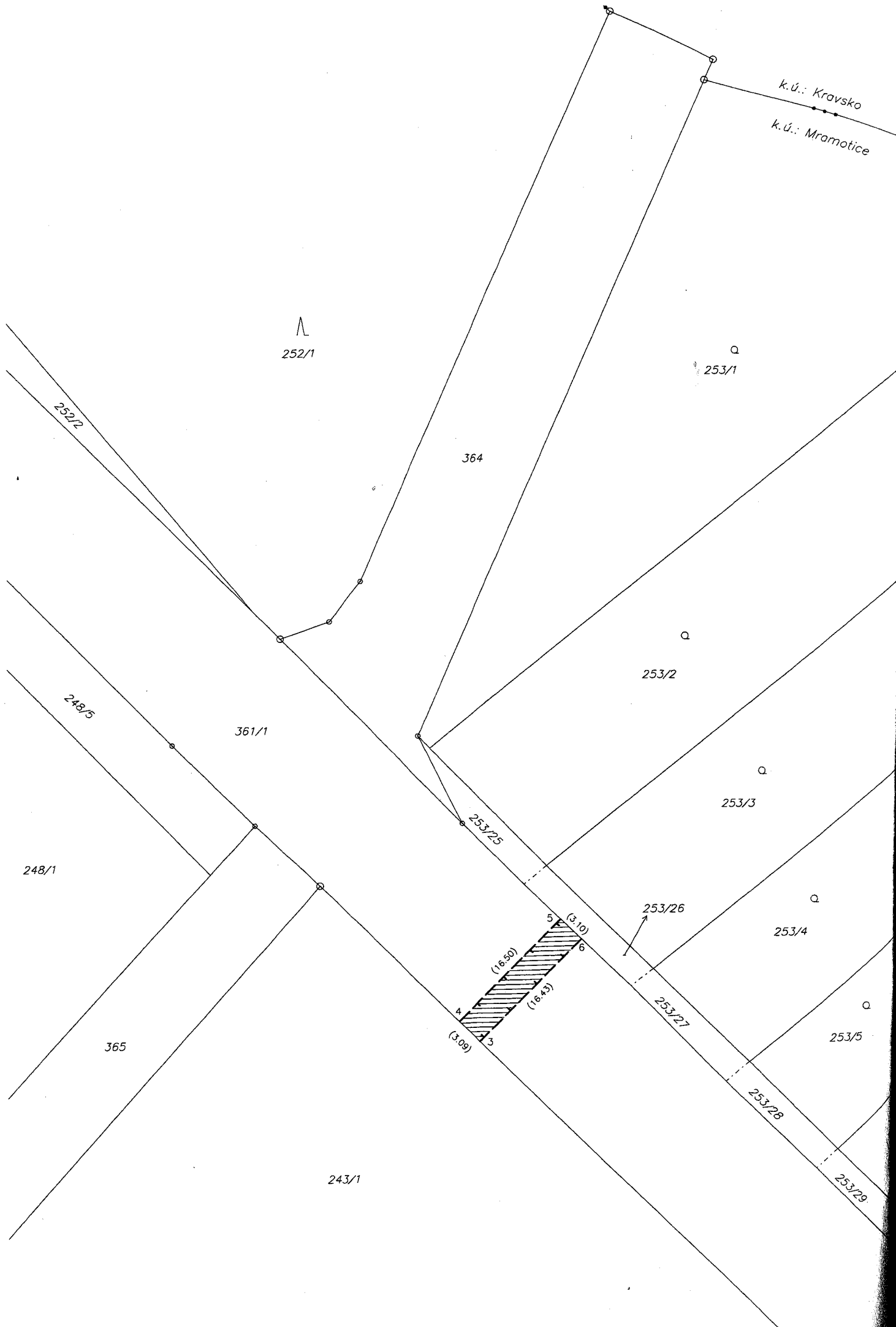
za stranu povinnou

za stranu oprávněnou

V Brně, dne 10.11.2008

V dne 28.11.2008





k.ú.: Kravsko
k.ú.: Mramotice

^
252/1

Q
253/1

364

Q
253/2

Q
253/3

Q
253/4

Q
253/5

252/2

248/5

361/1

253/25

253/26

253/27

253/28

253/29

248/1

365

(3.09)

(16.50)

(16.43)

(3.10)

243/1

VÝKAZ DOSAVADNÍHO A NOVÉHO STAVU ÚDAJŮ KATASTRU NEMOVITOSTÍ

Dosavadní stav				Nový stav				Porovnání se stavem evidencí				
Označení pozemku parc. číslem	Výměra parcely		Druh pozemku Způsob využití	Označení pozemku parc. číslem	Výměra parcely		Druh pozemku Způsob využití	Typ stavby Způsob využití	Způsob určení výměry	Díl přechází z pozemku označeného v katastru nemovitostí		Číslo listu vlastnictví
	ha	m ²			ha	m ²				dřívější poz. evidenci		
361/1										361/1		400

Oprávněný : dle listin

Druh věcného břemene : dle listin

Seznam souřadnic (S-JTSK)

Číslo bodu	Y	X
011002570003	647952.18	1187220.71
011002570004	647954.38	1187218.54
011002570005	647942.69	1187206.89
011002570006	647940.53	1187209.12

Dělit nebo scelovat pozemky lze jen na základě územního rozhodnutí, pokud podmínky pro ně nejsou stanoveny jiným rozhodnutím nebo opatřením.

<h2 style="text-align: center;">GEOMETRICKÝ PLÁN</h2> <p style="text-align: center;">pro vymezení rozsahu věcného břemene k části pozemku</p> <p>Vyhotovit: <i>Geodetická kancelář ZNOGEO, s.r.o.</i> Nám. Republiky 12, Znojmo tel. : 515 260 500</p> <p>Číslo plánu: 257-288/2008</p> <p>Okres: Znojmo</p> <p>Obec: Znojmo</p> <p>Katastrální území: Mramotice</p> <p>Mapový list: KM-D</p> <p>Kód způsobu určení výměr je určen podle § 77 odst. 2 vyhlášky č. 26/2007 Sb.</p> <p>Dosavadním vlastníkům pozemků byla poskytnuta možnost seznámit se v terénu s průběhem navrhovaných nových hranic, které byly označeny předepsaným způsobem:</p> <p style="text-align: center;">- - -</p>	<p>Náležitostmi a přesností odpovídá právním předpisům.</p> <div style="border: 1px solid black; width: 100%; height: 100%; background-color: black; margin: 5px 0;"></div> <p>Geometrický plán ověřil úředně oprávněný zeměměřický inženýr:</p> <div style="text-align: center; margin: 5px 0;"> </div> <p>Dne: 22.9.2008 Číslo: 256/2008</p> <p>Úředně oprávněný zeměměřický inženýr odpovídá za odbornou úroveň geometrického plánu, za dosažení předepsané přesnosti a za správnost a úplnost náležitostí podle právních předpisů.</p>	<p>Katastrální úřad, katastrální pracoviště souhlasí s očíslováním parcel.</p> <div style="border: 1px solid black; width: 100%; height: 100%; background-color: black; margin: 5px 0;"></div> <p>Souhlas katastrálního úřadu, katastrálního pracoviště potvrdil:</p> <div style="text-align: center; margin: 5px 0;"> </div> <p>Dne: 26-09-2008 Číslo: 1035/2008</p> <p>Jeden vpravo geometrického plánu a předepsané přílohy jsou uloženy u katastrálního úřadu, katastrálního pracoviště.</p>
---	--	--