

**KUPNÍ SMLOUVA**  
**Č.j.: PPR- 31293-4/ČJ-2019-990656**

**Smluvní strany:**

**1. Kupující:**

**Česká republika – Ministerstvo vnitra**

se sídlem:  
ve věcech smlouvy  
oprávněn jednat:

Nad Štolou 936/3, 170 34 Praha 7

IČO:  
DIČ:  
bankovní spojení:  
číslo účtu:  
kontaktní osoba ve  
věcech technických:  
kontaktní osoba za  
převzetí zboží:  
email:  
telefon:  
(dále jen „*kupující*“)

plk. Ing. Michal Keřka  
ředitel správy logistického zabezpečení PP ČR  
00007064  
CZ00007064  
ČNB  
5504881/0710

Ing. Pavel Eška

Ing. Pavel Eška, nebo Rudolf Stejskal  
[pavel.eska@pcr.cz](mailto:pavel.eska@pcr.cz), [rudolf.stejskal@pcr.cz](mailto:rudolf.stejskal@pcr.cz)  
974 837 422, nebo 974 837 441

a

**2. Prodávající:**

**SAMOHÝL MOTOR a.s.**

se sídlem:  
ve věcech smlouvy  
oprávněn jednat:

třída Tomáše Bati 623, Prštné, 763 02 Zlín

IČO:  
DIČ:  
bankovní spojení:  
číslo účtu:  
kontaktní osoba ve  
věcech technických:  
kontaktní osoba za  
předání zboží:

  
25511165  
CZ25511165  
Raiffesien Bank  
1014505696/5500

email:  
telefon:


(dále jen „*prodávající*“)

uzavírají v souladu s § 2079 zákona č. 89/2012 Sb., občanský zákoník, ve znění pozdějších předpisů

(dále jen „**Občanský zákoník**“) tuto kupní smlouvu

## I. ÚVODNÍ USTANOVENÍ

- 1.1 Smlouva se uzavírá na základě výsledku zadávacího řízení na uzavření rámcové dohody s názvem „Rámcová dohoda na dodávky osobních silničních vozidel kategorie M1 – mikrobusey pro období let 2019 až 2022 “ (dále jen „**zadávací řízení**“ č. j. MV-75449/VZ-2018), realizovaného centrálním zadavatelem ve smyslu zákona č. 134/2016 Sb., o zadávání veřejných zakázek, ve znění pozdějších předpisů (dále jen „**ZZVZ**“), neboť nabídka Prodávajícího podaná v zadávacím řízení byla centrálním zadavatelem vyhodnocena jako nejvhodnější. V důsledku toho byla mezi centrálním zadavatelem a Prodávajícím dne 11.2.2019 uzavřena „Rámcová dohoda na dodávky osobních silničních vozidel kategorie M1 – mikrobusey pro období let 2019 až 2022 část B“, č. j. MV-75449-60/VZ-2017 (dále jen „**Rámcová dohoda**“). Smlouva je uzavírána na základě Rámcové dohody a v souladu s ní.
- 1.2 Smluvní strany prohlašují, že identifikační údaje specifikující Smluvní strany jsou v souladu s právní skutečností v době uzavření Smlouvy. Smluvní strany se zavazují, že změny dotčených údajů písemně oznámí bez prodlení druhé Smluvní straně. V případě změny účtu Prodávajícího je Prodávající povinen rovněž doložit vlastnictví k novému účtu, a to kopií příslušné smlouvy nebo potvrzením peněžního ústavu.
- 1.3 Prodávající prohlašuje, že se náležitě seznámil se všemi podklady, které byly součástí zadávací dokumentace zadávacího řízení včetně všech jejích příloh a rámcové dohody, které stanovují požadavky na předmět plnění Smlouvy (dále jen „**Zadávací dokumentace**“), a že je odborně způsobilý ke splnění všech jeho závazků podle Smlouvy. Prodávající dále prohlašuje, že se detailně seznámil s rozsahem a povahou předmětu plnění Rámcové dohody a Smlouvy, že jsou mu známy veškeré relevantní technické, kvalitativní a jiné podmínky nezbytné k realizaci předmětu plnění Rámcové dohody a Smlouvy, a že disponuje takovými kapacitami a odbornými znalostmi, které jsou nezbytné pro realizaci předmětu plnění rámcové dohody a Smlouvy za dohodnutou maximální smluvní cenu uvedenou ve Smlouvě.
- 1.4 Prodávající prohlašuje, že jím poskytované plnění odpovídá všem požadavkům vyplývajícím z účinných právních předpisů a závazných technických norem a rámcové dohody, které se na plnění vztahují.

## II. PŘEDMĚT SMLOUVY

- 2.1 Prodávající se Smlouvou zavazuje na vlastní náklady a nebezpečí dodat Kupujícímu řádně a včas, v počtu a za cenu a podmíněk stanovených dále ve Smlouvě nová vozidla (dále též „automobily“) v množství a technické specifikaci stanovené v příloze č. 3 Rámcové dohody a barevného provedení ve smyslu § 10 odst. 2 zákona č. 361/2000 Sb., o provozu na pozemních komunikacích

a o změnách některých zákonů (zákon o silničním provozu), ve znění pozdějších předpisů. Jedná se o nové nepoužité automobily vyrobené v příslušném roce vzhledem k datu objednávky. Prodávající se zavazuje dodat Kupujícímu

10 ks Volkswagen T6 2.0 TDI 110 KW, 4 Motion, 8+1 , bez levých postranních dveří, jinak v nadstandardní výbavě dle rámcové dohody.

**v barevném provedení:**

- 5 ks Hnědá Chesnut
- 5 ks Zelená Bambus Garden

2.2 Dodané automobily musí být schváleny pro provoz na pozemních komunikacích v souladu se zákonem č. 56/2001 Sb., o podmínkách provozu vozidel na pozemních komunikacích a o změně zákona č. 168/1999 Sb., o pojištění odpovědnosti za škodu způsobenou provozem vozidla a o změně některých souvisejících zákonů (zákon o pojištění odpovědnosti z provozu vozidla), ve znění zákona č. 307/1999 Sb., ve znění pozdějších předpisů.

2.3 Dodané automobily musí rovněž splňovat podmínky stanovené příslušnými právními předpisy pojednávajícími o minimálních emisních limitech EURO stanovených pro příslušné kategorie vozidel a o maximální spotřebě pohonných hmot pro kombinovaný provoz pro příslušné kategorie vozidel.

2.4 Kupující se zavazuje zaplatit Prodávajícímu za řádně dodaná vozidla sjednanou cenu dle Smlouvy.

2.5 Servisní práce budou kupujícím uplatněny dle aktuálních potřeb formou objednávky a budou provedeny v souladu s touto smlouvou a rámcovou dohodou.

### **III. DOBA A MÍSTO PLNĚNÍ**

3.1 Prodávající se zavazuje dodat vozidla podle svých možností bez zbytečných průtahů nejpozději do 13.12.2019.

3.2 Místem plnění je pobočka Samohýl Zlín, tř. Tomáše Bati 623,763 02 Zlín.

### **IV. CENA**

4.1 Specifikace ceny plnění je stanovena dohodou Smluvních stran následovně:

Cena za 1 ks **automobilu** dle č. 2.1 této Smlouvy je:

901 454,- Kč bez DPH, tj. 1 090 759,- Kč vč. 21 % DPH.

**Celková cena za 10ks automobilů** dle čl. 2.1 této Smlouvy je:

9 014 540,-Kč bez DPH, tj. 10 907 590,- Kč. vč. 21 % DPH.

- 4.2 Ceny uvedené v tomto článku Smlouvy jsou uvedeny jako maximální, nejvýše přípustné, nepřekročitelné a zahrnující veškeré náklady Prodávajícího nutné k řádnému splnění předmětu Smlouvy (např. vedlejší náklady, náklady spojené s dopravou do místa plnění, včetně nákladů souvisejících apod.). Prodávající nese veškeré náklady nutné nebo účelně vynaložené při plnění závazku ze Smlouvy včetně veškerých poplatků. V ceně jsou zahrnuty veškeré činnosti sjednané ve Smlouvě, jakož i další činnosti, které ve Smlouvě uvedeny nejsou, ale o kterých Prodávající vzhledem ke svým odborným znalostem vědět měl nebo mohl. Cenu plnění je možné měnit pouze za níže specifikovaných podmínek.
- 4.3 Smluvní strany se dohodly, že pokud dojde v průběhu plnění Smlouvy ke změně zákonné sazby DPH stanovené pro plnění předmětu Smlouvy, bude tato sazba promítnuta do všech cen uvedených ve Smlouvě s DPH a Prodávající je od okamžiku nabytí účinnosti změny zákonné sazby DPH povinen účtovat účinnou sazbu DPH. O této skutečnosti není nutné uzavírat dodatek ke Smlouvě.
- 4.4 Prodávající odpovídá za to, že sazba DPH je stanovena v souladu s účinnými právními předpisy.

## V. PLATEBNÍ PODMÍNKY

- 5.1 Prodávající je oprávněn vystavit fakturu za vozidla vždy po řádném dodání a převzetí vozidel zástupcem kupujícího. Prodávající je povinen vystavit samostatnou fakturu pro každou dodávku vozidel a doručit ji kupujícímu.
- 5.2 Prodávající je povinen doručit kupujícímu fakturu za dodané zboží či poskytnuté související plnění do 14 kalendářních dnů od předání a převzetí příslušného zboží či poskytnutí souvisejícího plnění, nedohodnou-li se smluvní strany této smlouvy jinak. Splatnost každé faktury je třicet (30) kalendářních dnů od doručení faktury druhé straně této smlouvy, nestanoví-li rámcová dohoda jinak.
- 5.3 Faktury musí splňovat veškeré požadavky stanovené českými právními předpisy, zejména náležitosti daňového dokladu stanovené v § 29 zákona č. 235/2004 Sb., o dani z přidané hodnoty, ve znění pozdějších předpisů, a obchodní listiny stanovené v § 435 OZ. Kromě těchto náležitostí bude faktura obsahovat označení (faktura, dobropis), číslo této smlouvy a rámcové dohody, označení prodávajícího, kupujícího (**Česká republika - Ministerstvo vnitra, Nad Štolou 936/3, 170 34 Praha 7**), příjemce faktury (**Policejní prezidium ČR, Odbor movitého majetku, Automobilní oddělení SLZ PP ČR, P.O. BOX 6, 150 05 Praha 5, kontaktní osoba: Jana Oborníková**, tel.: 974 837 454, e-mail: jana.obornikova@pcr.cz), název projektu: PP ČR – SLZ – Mikrobusey v komerčním provedení, číslo projektu 014V14100 9051, označení bankovního účtu prodávajícího, cenu za plnění bez DPH, procentní sazbu a výši DPH a cenu za plnění včetně DPH. Výše DPH bude zaokrouhlena na celé desetihaleře

nahoru. Každá faktura bude vyhotovena ve 2 výtiscích (originál). Prodávající ječ povinen předat kupujícímu zboží a poskytnout související plnění bez jakýkoliv právních vad.

- 5.4 Splatnost každé faktury bude třicet (30) kalendářních dnů ode dne jejího doručení kupujícímu. Prodávající je povinen vystavit a prokazatelně doručit kupujícímu faktury za vozidla objednaná a řádně dodaná a převzatá kupujícím v daném kalendářním roce nejpozději do 15. prosince příslušného kalendářního roku. Bude-li faktura doručena kupujícímu v období 16. prosince kalendářního roku (včetně), v němž byla příslušná vozidla dodána, mění se splatnost takové faktury na šedesát kalendářních dnů ode dne jejího doručení kupujícímu bez ohledu na údaje o splatnosti uvedené na faktuře. Prodávající bere na vědomí, že včasné doručení faktury je nezbytnou podmínkou pro to, aby kupující mohl čerpat finanční prostředky určené pro nákup vozidel z přiděleného rozpočtu v příslušném kalendářním roce.
- 5.5 Fakturovaná částka se považuje za uhrazenou dnem odepsání příslušné částky z bankovního účtu kupujícího ve prospěch bankovního účtu prodávajícího. Kupující je oprávněn do lhůty splatnosti vrátit prodávajícímu fakturu, která neobsahuje náležitosti stanovené touto smlouvou a rámcovou dohodou nebo fakturu, která obsahuje nesprávné cenové údaje nebo není doručena v požadovaném množství výtisků. Prodávající doručí kupujícímu novou fakturu do deseti pracovních dnů ode dne doručení vrácené faktury ze strany kupujícího. Oprávněným vrácením faktury přestává běžet lhůta splatnosti, kupující není v prodlení s placením a nová lhůta splatnosti běží znovu ode dne doručení nové faktury. Faktura se považuje za vrácenou ve lhůtě splatnosti, je-li v této lhůtě odeslána kupujícím.
- 5.6 Součástí každé Faktury podle této Smlouvy bude specifikace dodaného plnění tak, aby byla v souladu s platnými účetními a daňovými předpisy, a to za účelem řádného vedení evidence majetku Kupujícího v souladu s těmito právními předpisy. Přílohou každého originálu faktury bude originál dodacího listu vozidel vystaveného prodávajícím a potvrzeného kupujícím.
- 5.7 Kupující neposkytuje Prodávajícímu na předmět plnění Smlouvy jakékoliv zálohy.

## **VI. PŘEDÁNÍ A PŘEVZETÍ PLNĚNÍ**

- 6.1 Řádně dodaná vozidla budou Smluvními stranami protokolárně předána a převzata v místě dodání dle odst. 3.2 Smlouvy.
- 6.2 Vozidla budou vybavena povinnou výbavou a na všech vozidlech bude proveden kompletní předprodejní servis. Vozidla nesmí mít žádné reklamní

- prvky kromě základního označení vozidla na zadní části vozidla a ozdobného znaku výrobce. Vozidla budou zcela připravena k okamžitému provozu na pozemních komunikacích (včetně naplnění všech provozních kapalin a min. 30 litrů pohonných hmot). Rozměry všech pneumatik, jimiž budou obuta dodávaná vozidla, musí odpovídat rozměrům uvedeným v osvědčení o registraci vozidla.
- 6.3 Předání vozidel se uskuteční vždy na konkrétní výzvu prodávajícího k převzetí dodávky, která musí být prokazatelně doručena vždy nejméně pět pracovních dnů před navrhovaným dnem uskutečnění dodávky, pokud se smluvní strany této smlouvy nedohodnou výslovně jinak. Výzva k převzetí dodávky musí obsahovat navrhovaný den a hodinu uskutečnění dodávky. Kupující je oprávněn stanovit jiné datum, nebo jinou hodinu uskutečnění dodávky, pokud mu navrhovaný termín nevyhovuje, a prodávající je tento termín povinen respektovat.
- 6.4 Výzva k převzetí dodávky se doručuje elektronicky. Kupující potvrdí přijetí této výzvy.
- 6.5 Podmínkou převzetí každého vozidla kupujícího je možnost provedení a skutečné provedení následujících činností kupujícím:
- Vizuální kontrola úplnosti dokumentace vozidla,
  - Vizuální kontrola vozidla,
  - Kupující je oprávněn (nikoliv povinen) uskutečnit při předání vozidla přiměřeně dlouhou a přiměřeně náročnou zkušební jízdu s předávaným vozidlem.
- 6.6 Prodávající dodá kupujícímu v případě předání vozidel s každou dodávkou:
- Technický průkaz, dokládající homologaci pro provoz na silničních komunikacích v ČR,
  - Návod k obsluze a údržbě v českém jazyce,
  - Servisní (záruční) knížku možno i v elektronické podobě,
  - Záruční list.
- 6.7 Zá účelem předání a převzetí vozidel je prodávající povinen v rámci jedné dodávky vyhotovit dodací list, který bude obsahovat zejména následující údaje a bude sloužit současně jako zápis o předání a převzetí vozidel:
- identifikační (sériové, tovární) číslo každého vozidla a typové označení vozidla,
  - Počet kusů,
  - jednotková a celková kupní cena bez DPH a včetně DPH za dodaná vozidla a sazba DPH,
  - místo dodání vozidel,
  - podpis zástupce dodavatele
- 6.8 Kupující sdělí prodávajícímu jména a příjmení zástupců kupujícího pověřených

k převzetí vozidel a jejich kontaktní údaje, popř. změny těchto osob nebo jejich kontaktních údajů nejméně dva kalendářní dny před dohodnutým dnem předání a převzetí vozidel.

- 6.9 Jeden výtisk dodacího listu vozidel obdrží zástupce kupujícího a dva výtisky dodacího listu vozidel obdrží zástupce prodávajícího.
- 6.10 Pokud zástupce kupujícího daná vozidla převezme, potvrdí toto převzetí dodavateli podpisem na dodacím listu vozidel. Zástupce kupujícího současně doplní na dodací list vozidel datum a čas předání a převzetí vozidel. Vozidla se považují za dodaná okamžikem potvrzení dodacího listu vozidel zástupcem kupujícího a tímto okamžikem přechází nebezpečí škody na příslušných vozidlech uvedených v dodacím listu a vlastnické právo k vozidlům uvedeným v dodacím listu na kupujícího.
- 6.11 V případě, že při předání vozidel odhalí kupující vady vozidel, sepíše smluvní strany této smlouvy na místě protokol o vadách. V protokolu o vadách budou uvedeny vady zjištěné při předání.
- 6.12 Kupující je oprávněn předání vozidla, kterého se vada týká, odmítnout. V takovém případě je prodávající povinen zjištěné vady nebo neshody vozidel s touto smlouvou a rámcovou dohodou na vlastní náklady buď neprodleně odstranit a vyzvat kupujícího k opětovnému převzetí vozidel anebo dodat náhradní vozidla v odpovídajícím počtu bez vad s tím, že do okamžiku dodání náhradních vozidel je prodávající ve vztahu k příslušné části plnění v prodlení. V případě, že prodávající nesplní povinnost podle předchozí věty, je kupující oprávněn od této smlouvy odstoupit.
- 6.13 Pokud kupující vadu vozidla nezjistí, ač ji vozidlo v okamžiku předání má, nebo pokud kupující vadu vozidla zjistí, a přesto se rozhodne předmětné vozidlo převzít, je taková vada považována za vadu záruční a dodavatel je povinen ji odstranit postupem podle rámcové dohody a dle této smlouvy.

## **VII. DALŠÍ PRÁVA A POVINNOSTI SMLUVNÍCH STRAN**

- 7.1 Prodávající je dále povinen:
- a. poskytnout řádně a včas plnění podle Smlouvy bez faktických a právních vad;
  - b. postupovat při plnění předmětu Smlouvy s odbornou péčí, podle nejlepších znalostí a schopností, sledovat a chránit oprávněné zájmy Kupujícího;
- 7.2 Prodávající je povinen dokumenty související s plněním předmětu této smlouvy uchovávat nejméně po dobu deseti (10) let od konce účetního období, ve kterém došlo k zaplacení ceny díla, a to zejména pro účely kontroly oprávněnými kontrolními orgány.

- 7.3 Prodávající je povinen ve smyslu ustanovení § 2 písm. e) zákona č. 320/2001 Sb., o finanční kontrole ve veřejné správě a o změně některých zákonů (zákon o finanční kontrole), ve znění pozdějších předpisů, spolupůsobit při výkonu finanční kontroly.
- 7.4 Prodávající je povinen upozornit objednatele písemně na existující či hrozící střet zájmů bezodkladně poté, co střet zájmů vznikne nebo vyjde najevo, pokud prodávající i při vynaložení veškeré odborné péče nemohl střet zájmů zjistit.
- 7.5 Smluvní strany nejsou bez předchozího výslovného písemného souhlasu druhé smluvní strany oprávněny postoupit tuto smlouvu ani převést jakákoliv práva či povinnosti vyplývající z této smlouvy na jakoukoliv třetí osobu.

### **VIII. ZÁRUKA, ZÁRUČNÍ A POZÁRUČNÍ OPRAVY A SERVISNÍ PROHLÍDKY V AUTORIZOVANÝCH SERVISECH PRODÁVJÍCÍHO**

- 8.1 Lhůta pro uznání reklamované vady řešené prostřednictvím autorizovaných servisů prodávajícího činí čtrnáct kalendářních dnů od doručení reklamačního protokolu prodávajícímu. V pochybnostech se má za to, že dnem doručení se rozumí třetí kalendářní den od odeslání protokolu o vadě objednatelem.
- 8.2 Záruční i pozáruční servisní prohlídky a opravy prodávající zajistí u autorizovaných servisů, jejichž seznam a adresy jsou uvedeny v Příloze č. 4 rámcové dohody. Prodávající je povinen umožnit kupujícímu přistavit vozidlo k opravě v autorizovaných servisech prodávajícího do pěti pracovních dnů ode dne doručení žádosti o opravu nebo servisní prohlídku.
- 8.3 Záruční servis v rámci výrobcem předepsaných prací bude proveden a vozidlo bude zpět předáno uživateli v den přistavení do opravy (po předešlém objednání).
- 8.4. Prodávající poskytuje na dodaná vozidla prodlouženou záruku výrobce v délce 5 let / 150 000 km.

### **IX. SANKČNÍ UJEDNÁNÍ**

- 9.1 Prodávající je oprávněn požadovat na Kupujícím úrok z prodlení za nedodržení termínu splatnosti faktury ve výši 0,05 % z neuhrazené částky včetně DPH za každý i započatý den prodlení. Výše sankce není omezena.
- 9.2 Kupující je oprávněn požadovat na prodávající smluvní pokutu za nedodržení termínu plnění dodávky zboží či poskytnutí souvisejícího plnění, který je stanoven v této Smlouvě, a to ve výši 0,05 % z ceny nedodaného zboží či neposkytnutého souvisejícího plnění, včetně DPH za každý i započatý den prodlení. Výše sankce není omezena.



- 9.3 Kupující je oprávněn požadovat na Prodávajícím smluvní pokutu za nedodržení doby pro odstranění zjištěných vad na základě reklamace, a to ve výši 0,05 % z ceny reklamovaného zboží či souvisejícího plnění včetně DPH, a to za každý i započatý den prodlení. Minimální výše sankce je 1000,- Kč za den. Tato sankce se neuplatní, pokud prodávající po dobu odstraňování vad poskytne kupujícímu na místo vozidla, jehož vady jsou odstraňovány, do bezplatného užívání vozidlo stejné nebo vyšší kvality.
- 9.4 Úrok z prodlení a smluvní pokuta jsou splatné do 30 kalendářních dnů od data, kdy byla povinné straně doručena písemná výzva k jejich zaplacení oprávněnou stranou, a to na účet oprávněné strany uvedený v písemné výzvě. Ustanovením o smluvní pokutě není dotčeno právo oprávněné strany na náhradu škody v plné výši.
- 9.5 Zaplacením smluvní pokuty není jakkoliv dotčen nárok Kupujícího na náhradu škody; nárok na náhradu škody je Kupující oprávněn uplatnit vedle smluvní pokuty v plné výši. Zaplacením smluvní pokuty není dotčeno splnění povinnosti, která je prostřednictvím smluvní pokuty zajištěna.

## **X. DŮVĚRNÉ INFORMACE**

- 10.1 Vzhledem k veřejnoprávnímu charakteru Kupujícího, Prodávající výslovně prohlašuje, že je s touto skutečností obeznámen, že žádné ustanovení Smlouvy nepodléhá z jeho strany obchodnímu tajemství a souhlasí se zveřejněním smluvních podmínek obsažených ve Smlouvě, včetně jejích příloh a případných dodatků Smlouvy za podmínek vyplývajících z příslušných právních předpisů, zejména zák. č. 106/1999 Sb., o svobodném přístupu k informacím, ve znění pozdějších předpisů, zákona č. 340/2015 Sb., o zvláštních podmínkách účinnosti některých smluv, uveřejňování těchto smluv a o registru smluv (zákon o registru smluv), ve znění pozdějších předpisů § 219 ZZVZ.
- 10.2 Smluvní strany prohlašují, že skutečnosti uvedené ve Smlouvě nepovažují za obchodní tajemství a udělují souhlas k jejich užití a zveřejnění bez stanovení jakýchkoli dalších podmínek.

## **XI. DOBA TRVÁNÍ SMLOUVY A MOŽNOSTI JEJÍHO UKONČENÍ**

- 11.1 Tato smlouva nabývá platnosti dnem jejího uzavření a účinnosti dnem uveřejnění v registru smluv dle zákona č. 340/2015 Sb., o zvláštních podmínkách účinnosti některých smluv, uveřejňování těchto smluv a o registru smluv, (zákon o registru smluv), ve znění pozdějších předpisů.
- 11.2 Smlouva může být ukončena:
- a) písemnou dohodou obou stran,
  - b) odstoupením od Smlouvy v případech, kdy některá ze smluvních stran poruší Smlouvu podstatným způsobem.

- 11.3 Odstoupit od Smlouvy je oprávněna ta smluvní strana, která svou povinnost neporušila. Kupující je oprávněn od Smlouvy písemně odstoupit z důvodu jejího podstatného porušení Prodávajícím, přičemž za podstatné porušení Smlouvy Prodávajícím se považuje takové porušení smlouvy, o kterém Prodávající s přihlédnutím k účelu Smlouvy, který vyplynul z jejího obsahu nebo z okolností, za nichž byla Smlouva uzavřena, věděl nebo musel vědět, že v době uzavření Smlouvy nebo v době porušení povinnosti, že Kupující nebude mít zájem na plnění povinností při takovém porušení Smlouvy. Podstatným porušením této smlouvy je vždy:
- a) prodlení Prodávajícího s řádným dodáním vozidel delším než 30 kalendářních dnů;
  - b) dodání vozidel použitých nebo vyrobených v jiném než dohodnutém roce;
  - c) opakované porušování dalších povinností Prodávajícím vyplývajících ze Smlouvy, zejména při zajišťování servisních služeb.
- 11.4 Smluvní strany se dohodly, že účinky odstoupení od Smlouvy se nedotýkají již splněné části plnění podle Smlouvy, ledaže Kupující sdělí Prodávajícímu, že trvá na odstoupení od Smlouvy od jejího počátku.
- 11.5 Smluvní strany se dále dohodly, že odstoupení od Smlouvy musí být písemné a může být uplatněno jen za situace, kdy na možnost odstoupení od Smlouvy již dříve Kupující písemně Prodávajícího upozornil. Odstoupení od Smlouvy učiněné v rozporu s předchozí větou je neplatné. Odstoupení od Smlouvy je účinné ode dne, kdy bylo doručeno druhé smluvní straně.
- 11.6 Ukončením Smlouvy nejsou dotčena ustanovení o odpovědnosti za škodu (škoda může spočívat i v nákladech vynaložených Kupujícím v rámci realizace nového zadávacího řízení na obdobný předmět plnění), nároky na uplatnění smluvních pokut a ostatních práv a povinností založených Smlouvou, která mají podle zákona nebo Smlouvy trvat i po jejím ukončení.

## **XII. ZÁVĚREČNÁ USTANOVENÍ**

- 12.1 Tato Smlouva představuje úplnou dohodu Smluvních stran o předmětu Smlouvy. Smlouvu je možné měnit pouze písemnou dohodou Smluvních stran ve formě číslovaných dodatků Smlouvy, podepsaných oprávněnými zástupci obou smluvních stran.
- 12.2 Doručovacími adresami jsou adresy uvedené v záhlaví Smlouvy. Změnu je Smluvní strana povinna písemně oznámit předem a nebude-li to možné, tak bez zbytečného odkladu po jejím provedení, nejdéle však nejbližší pracovní den. Smluvní straně jdou plně k tíži důsledky případného neoznámení změny doručovací adresy podle předcházející věty.
- 12.3 Je-li nebo stane-li se jakékoli ustanovení Smlouvy neplatným, nezákonným nebo nevynutitelným, netýká se tato neplatnost a nevynutitelnost zbývajících

ustanovení Smlouvy. Smluvní strany se tímto zavazují nahradit do 5 (pěti) pracovních dnů po doručení výzvy druhé Smluvní strany jakékoli takové neplatné, nezákonné nebo nevynutitelné ustanovením, které je platné, zákonné a vynutitelné a má stejný nebo alespoň podobný obchodní a právní význam.

12.4 Práva a povinnosti vzniklé na základě Smlouvy nebo v souvislosti s ní se řídí českým právním řádem, zejména pak Občanským zákoníkem. Žádné ustanovení Smlouvy nesmí být vykládáno tak, aby omezovalo oprávnění Kupujícího uvedená v Zadávací dokumentaci zadávacího řízení.

12.5 Smlouva je vyhotovena v elektronické podobě.

12.6 Smluvní strany shodně prohlašují, že si Smlouvu před jejím podpisem přečetly a že byla uzavřena po vzájemném projednání podle jejich pravé a svobodné vůle, určitě, vážně a srozumitelně, a že se dohodly o celém jejím obsahu, což stvrzují svými podpisy.

12.7 Nedílnou součástí Smlouvy jsou následující přílohy:

- Příloha č. 1a – Technické parametry
- Příloha č. 2 – Seznam autorizovaných servisních partnerů

Kupující:

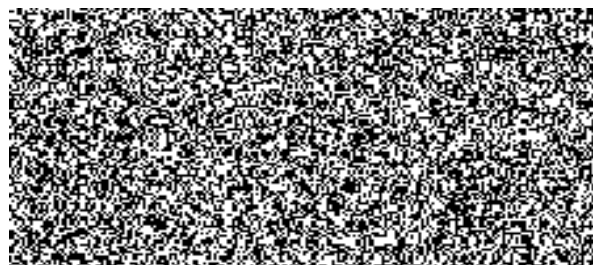
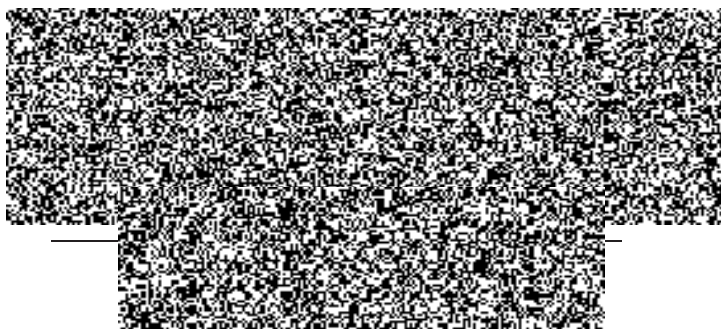
V Praze dne

---

plk. Ing. Michal Keřka  
ředitel správy logistického  
zabezpečení PP ČR

Prodávající:

Ve Zlíně dne



## Technická specifikace automobilů

(automobily osobní kategorie M1 mikrobusey)

### Technická specifikace

celkový počet 131 kusů

#### Osobní automobil kategorie M1

<b>Model:</b>	VW T-6 KOMBI 4motion
<b>Provedení:</b>	osobní vozidlo - mikrobuse komerční;
<b>Počet míst:</b>	9 včetně řidiče;
<b>Zdvihový objem:</b>	min. 1968 cm <sup>3</sup> ;
<b>Pohon:</b>	přední nebo zadní pohon s možností automatického připojení druhé nápravy
<b>Motor:</b>	vznětový;
min. výkon (kW)	110;
palivo:	nafta motorová;
exhalační (emisní) norma:	dle aktuálně platné legislativy;
<b>Převodovka:</b>	manuální 6 st. synchronizovaná;
<b>Rozvor (mm):</b>	3400;
<b>Délka (mm):</b>	5304;
<b>Hmotnost:</b>	
celková hmotnost (kg):	max. 3500;
užitečná hmotnost (kg):	min. 800;
min. dojezd na plnou nádrž při normované spotřebě v režimu smíšeného provozu	650 km
<b>Karoserie:</b>	mikrobuse;
barva:	dle sortimentu min. 5 odstínů z toho min. 3 metalické;
počet dveří:	min. 4 dveřová (2x přední, 1x boční posuvné vpravo, 1x zadní výklopné nahoru nebo dvoukřídle s otevíráním do boku do úhlu min. 180°);
okna:	čelní sklo a skla dveří řidiče a spolujezdce tónovaná; boční okna v prostoru pro cestující a zadní okna zatmavená v maximální přípustné míře; posuvné nebo výklopné okno v prostoru pro cestující vpředu vlevo na místě první řady sedadel pro cestující; posuvné nebo výklopné okno v bočních posuvných dveřích;
sedadla:	řidič + spolujezdec vpředu 2. řada sedadel - 3 samostatná sedadla nebo trojsedadlo se sklopným krajním sedadlem vpravo (vlevo) u bočních posuvných dveří; 3. řada sedadel – 3 samostatná sedadla nebo trojsedadlo sklopné, vyjímatelné; min. na dvou sedadlech v prostoru pro cestující Isofix;

interiér: tmavé barvy, látkou potažená sedadla;

**Bezpečnost:**

počet airbagů: min. čelní řidiče a spolujezdce, boční a stropní vpředu;

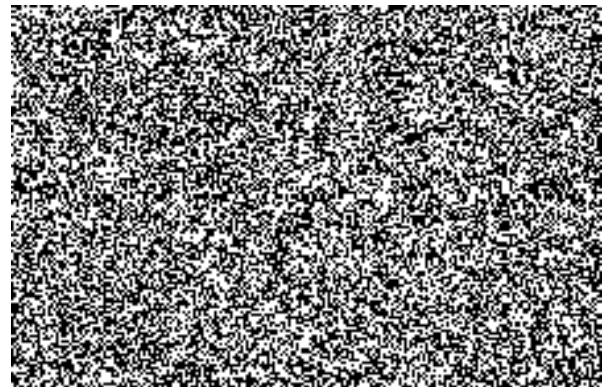
**Výbava, funkčnost:**

**Standardní** pro základní stupeň výbavy a další níže uvedené prvky:

elektricky ovládána přední okna;  
centrální zamykání s dálkovým ovládáním a ovládáním z místa řidiče;  
automatické denní svícení s možností vypnutí z místa řidiče;  
obložení stěn a stropu v prostoru pro cestující a zavazadlového prostoru - polstrování;  
omyvatelná podlaha – gumové koberečky;  
přídavné nezávislé naftové topení;  
monitorování tlaku v pneumatikách;  
klimatizace celého prostoru vozidla;  
tempomat;  
parkovací senzory vpředu a vzadu;  
elektricky ovládaná a vyhřívaná vnější zpětná zrcátka;  
přední mlhová světla;  
zadní dveře se sklem a stěračem (včetně vyhřívání);  
reflexní vesty na počet sedadel;  
autorádio s bluetooth a handsfree funkcionalitou, originální z výroby integrované v palubní desce v českém jazyce, palubní počítač s českým menu;  
sada letních pneumatik včetně disků a krytů kol v případě plechových disků (celoroční pneumatiky jsou nepřípustné), v případě systému přímého měření tlaku vzduchu včetně senzorů;  
montáž na vozidle dle aktuálního data předání (1.11. – 30.3. zimní pneu);  
sada zimních pneumatik, minimálně stejného rychlostního koeficientu jako u letních pneumatik, včetně disků shodných s disky použitými u letních pneumatik (celoroční pneumatiky jsou nepřípustné, kompletní sada 4 kol), v případě systému přímého měření tlaku vzduchu včetně senzorů;  
plnohodnotné rezervní kolo shodné s letní sadou  
kol; tažné oko vpředu a vzadu;  
klíč na matice kol a příruční zvedák;  
povinná výbava (viz Vyhláška č. 341/2014 Sb. Ministerstva dopravy, o schvalování technické způsobilosti a o technických podmínkách provozu vozidel na pozemních komunikacích, příloha č. 12, čl. 32, odst. B) 1., ve znění pozdějších předpisů.

<b>Cena za vozidlo ve standardním provedení:.....</b>	<b>769 206,- Kč bez DPH</b>
<b>DPH 21%.....</b>	<b>161 533,- Kč</b>
<b>Cena vč. DPH.....</b>	<b>930 739,- Kč</b>

<b>Nadstandard:</b>	<b>cena v Kč bez DPH</b>
Hasící přístroj práškový 1 kg s ukazatelem tlaku:.....	370,-
Automatická převodovka:.....	38 532,-
Autorádio s navigací vč. map. souborů s doživotní aktualizací s českým menu:.....	14 645,-
tažné zařízení:.....	11 378,-
<b>výstražné světelné a zvukové zařízení ve skrytém provedení dle platné legislativy:</b>	
2x maják + zvukové výstražné zařízení .....	35 452,-
Doplňková zvláštní výstražná světla.....	24 266,-
multifunkční kožený volant:.....	7 605,-
<b>Celková cena vozu včetně nadstandardu:.....</b>	<b>901 454,- Kč bez DPH</b>
<b>DPH 21%.....</b>	<b>189 305,- Kč</b>
<b>Cena vč. DPH.....</b>	<b>1 090 759,- Kč</b>



**BRNO**  
Porsche Inter Auto CZ spol. s r.o.,  
odštěpný závod Brno  
Řipská 13a  
602 00 Brno

**ROS, a.s.**  
Poříčí 124/3  
639 00 Brno

**ČESKÉ BUDĚJOVICE**  
Porsche Inter Auto CZ spol. s r.o.,  
odštěpný závod České Budějovice  
Olešvň ulice 2557  
370 01 České Budějovice

**CB Auto a.s.**  
Dr. Milady Horákové 1477  
370 05 České Budějovice

**DĚČÍN**  
Gerhard Horejšek a spol. s r.o.,  
Obiloucká 1416  
405 01 Děčín

**DOMAŽLICE**  
**CAR POINT** Karlovy Vary s.r.o.  
Masarykova 570  
344 01 Domažlice

**HODONÍN**  
**TOP CENTRUM** car s.r.o.  
Brenská 4031  
695 01 Hodonín

**HRADEC KRÁLOVÉ**  
**OLFIN** Car s.r.o.  
Na Rybné 1670  
500 02 Hradec Králové

**CHEB**  
Manfred Schöner - AUTOSERVIS  
Ke hřbitovu 1  
350 02 Cheb

**JIHLAVA**  
Auto Vysočina s.r.o.  
Zlázkova 109 a  
586 01 Jihlava

**KARLOVY VARY**  
**CAR POINT** Karlovy Vary s.r.o.  
Chabská ul. 55  
360 06 Karlovy Vary

**KLADNO**  
**AMOND**, spol. s r.o.  
Smečenská 833  
272 04 Kladno

**LIBEREC**  
**AUTOTREND**, spol. s r. o.  
Česká mládeže 1101  
463 12 Liberec

**OLOMOUČ**  
**AUTOCENTRUM OLOMOUČ** s.r.o.  
Horní lan 455/1  
779 00 Olomouc

**OSTRAVA**  
Porsche Inter Auto CZ spol. s r.o.,  
odštěpný závod Auto Heller Ostrava  
Chvalin 481/49  
702 00 Ostrava

**PARDUBICE**  
Autocentrum BARTH a.s.  
Hůlka 1798  
530 12 Pardubice-Dubina

**PRAHA**  
Auto a.s.  
Hradecká 555  
530 09 Pardubice

**PLZEŇ**  
**AUTOCENTRUM**  
Borská 59  
301 00 Plzeň

Porsche Inter Auto CZ spol. s r.o.,  
odštěpný závod Plzeň  
Podnikatelská 1  
301 00 Plzeň

**PODĚBRADY**  
Louda Auto a.s.  
Chotňany 166  
290 01 Poděbrady

**PRAHA**  
auto I.S.R. a.s.  
V Obilouku 121  
251 01 Praha - Čestlice

**AUTO JAROV, s.r.o.**  
Oslikova 2, č.p. 2688  
190 00 Praha 3

**AUTO JAROV, s.r.o.**  
Vlánská 126/155  
148 00 Praha 4 - Krumpláček

**AUTODRUŽSTVO PODBABSKÁ**  
Pod Petřankou 217/1  
160 00 Praha 6

Autosalon Kladoňka Centrum a.s.  
Karlovarská 814/715  
163 00 Praha 6

**NH Car, s.r.o.**  
Chodcecká 2341/2  
169 00 Praha 6 - Břevnov

Porsche Inter Auto CZ spol. s r.o.,  
odštěpný závod Praha - Smíchov  
Vrchlického 31  
150 00 Praha 5

Porsche Inter Auto CZ spol. s r.o.,  
odštěpný závod Praha - Prosek  
Liberecká 12, P.O.Box 52  
182 00 Praha 8

**TULAS a.s.**  
Štěpánovská 391  
102 00 Praha 10

**PRAHA**  
Autosalon Kladoňka Centrum a.s.  
Borského 1/989  
150 00 Praha 5

**PROSTĚJOV**  
PV - AUTO spol. s r.o.  
Brenská 108  
796 01 Prostějov

**OSTRAVA**  
AR CARS s.r.o.  
Krmelínská 7  
720 00 Ostrava Hrabová

PRODEJ a SERVIS osobní vozy

**DĚČÍN**  
Auto Anex s.r.o.  
Zerohňova 378  
405 02 Děčín 3

PRODEJ užitkové vozy

**ZBUIZANY**  
HESTI, spol. s r.o.  
Na sodech 12  
252 25 Zbuzany

SERVIS užitkové vozy

**PRAHA**  
Auto - Paly spol. s r.o.  
Pod Harfou 904/1  
190 00 Praha 9

PRODEJ a SERVIS užitkové vozy

**HORŠOVSKÝ TÝN**  
AUTOCENTRUM JAN ŠMUCLER s.r.o.  
J. Jindřicha 105  
346 01 Horšovský Týn

**PX AUTO PRAHA s.r.o.**  
Čestkbrodská 36  
190 11 Praha 9

**VELKÉ MEZŘÍČÍ**  
Horčelčé autodružstvo  
K novému nádozti 1345  
594 01 Velké Meziříčí

**SLAVKOV**  
AUTO - BAYER, s.r.o.  
Bučovická 299  
684 01 Slavkov u Brna

**STRAKONICE**  
AUTO STRAKONICE spol. s r.o.  
Písecká 513  
386 01 Strakonice

**SVITAVY**  
Dimitrova 2  
568 02 Svitavy

**ŠUMPERK**  
FORTEX - AGS, a.s.  
Jilová 1550/01  
787 92 Šumperk

**TÁBOR**  
CB Auto a.s.  
Soběslavská 2985  
390 01 Tábor

**TEPLICE**  
Dvořákova a.s.  
Dvořákova 83  
415 10 Teplice

**TRUTNOV**  
OLFIN Car s.r.o.  
Královédvorská 517  
541 01 Trutnov

**UHERSKÉ HRADIŠTĚ**  
ARAVER CZ, s.r.o.  
Na Zervavci 2020  
686 01 Uherské Hradiště

**ZLÍN**  
EURO CAR Zlín s.r.o.  
Vizovická 4097  
760 01 Zlín - Příluky

**ZLÍN**  
Ir. Tomáše Baří 623  
763 02 Zlín

## SERVIS osobní a užitkové vozy

**BRNO**  
AUTONOVA BRNO s.r.o.  
Masná 418/20  
657 79 Brno

**AZ SERVIS, a.s.**  
Kulkova 946/30  
614 00 Brno

**K.E.I. GROUP, s.r.o.**  
Žarošická 21  
628 00 Brno

**Louda Auto a.s.**  
Hněvkovského 603/81  
617 00 Brno

**ČESKÁ LÍPA**  
Gerhard Horejšek a spol., s.r.o.  
Česká 2725  
470 01 Česká Lípa

**HRADEC KRÁLOVÉ**  
Autocentrum BARTH a.s.  
bří. Stefanů 985  
500 03 Hradec Králové

**JABLONEC NAD NISOU**  
SAN plus spol. s r.o.  
Palackého 94  
466 04 Jablonec nad Nisou

**KUNŠTÁT NA MORAVĚ**  
AUTOS, spol. s r.o.  
Palackého 157  
679 72 Kunštát na Moravě

**KYJOV**  
TOP CENTRUM car s.r.o.  
Strážovská 958  
602 01 Kyjev

**LIBEREC**  
Louda Auto a.s.  
Tanvaldská 1585

**LOUNY**  
SAZ - Evžen Myslivec s.r.o.  
Rybalkova 2639  
440 01 Louny

**MOST**  
AUTOPLUS II, s.r.o.  
Rudolická 1730  
434 01 Most

**OLOMOUC**  
Převládkova a.s.  
779 00 Olomouc

**OLOMOUČ**  
Týnecká 669/5  
779 00 Olomouc - Holice

**OLOMOUČ**  
Kosmonautů 846/2  
779 00 Olomouc

**Porsche Inter Auto CZ spol. s r.o.,  
odštěpný závod Olomouc**  
Kafkova 474/1  
779 00 Olomouc

**OSTRAVA**  
RT TORAX, s.r.o.  
Sjízdná 2  
721 00 Ostrava - Poruba

**PÍSEK**  
Táborská 2400  
397 01 Písek

**PODBOŘANY**  
Hlubanská 741  
441 01 Podbořany

**PRAHA**  
Automobilová 585  
252 42, Vestec

**PRAHA**  
U Seradíste 65/7  
101 00 Praha 10

**AUTO ELSO s.r.o.**  
Cukrovarská 900/10  
196 00 Praha 9

**AUTO STYL a.s.**  
Jeremiášova 3/1115  
155 00 Praha 5

**NH Car, s.r.o.**  
Broumarská 1503  
198 00 Praha 9

**Přerost a Švorc - auto, s.r.o.**  
Velešlavská 39  
162 00 Praha 6

**HESTÍ, spol. s r.o.**  
K Hájem 946  
155 00 Praha 5 - Stodálky

**PRAHA-VÝCHOD**  
Servis AUTO OPAT s.r.o.  
Komerční zóna Nupaky 467  
251 01 Nupaky

**PŘEROV**  
Autocentrum Přerov CZ s.r.o.  
Olomoucká 440/44  
751 24 Přerov II - Předmostí

**SOKOLOV**  
Manfred Schöner - AUTOSERVIS  
Křížkova 1624  
356 05 Sokolov

**TŘINEC**  
KARIREAL a.s.  
Oldřichovice 793  
739 01 Třinec

**VALAŠSKÉ MEZIRŘÍČÍ**  
Autocentrum Lukáš s.r.o.  
Masarykova 752  
757 01 Valašské Meziříčí

**ZNOJMO**  
Libor Suchý, autoprodějna  
Nový Šaldorf 81  
671 81 Znojmo

## PRODEJ užitkové vozy a SERVIS osobní a užitkové vozy

**HRADEC KRÁLOVÉ**  
Porsche Inter Auto CZ spol. s r.o.,  
odštěpný závod Hradec Králové  
Na Okrouhliku 1708/25b  
500 02 Hradec Králové

**LITOMĚŘICE**  
U Tereziánské krásovačky 164  
412 01 Litoměřice

**PŘÍBRAM**  
Auto - Poly spol. s r.o.  
Nová Hospoda 148  
261 01 Příbram IX

**ÚSTÍ NAD LABEM**  
OKIM spol. s r.o.  
Masarykova 1028  
400 01 Ústí nad Labem

## PRODEJ osobní vozy a SERVIS osobní a užitkové vozy

**OPAVA**  
Porsche Inter Auto CZ spol. s r.o.,  
odštěpný závod Auto Heller Opava  
Bruntálská 7  
747 07 Opava - Jaktář

**ZNOJMO**  
INTERMOBIL, s.r.o.  
Sokolská 29  
669 02 Znojmo