



## Veřejnoprávní smlouva

o poskytnutí dotace ze státního rozpočtu České republiky na rok 2019

v rámci rozvojového programu Vybavení školských poradenských zařízení diagnostickými nástroji v roce 2019, č. j. MSMT-13319/2019-1 ze dne 6. 6. 2019

**S-4332/ŠKS/2019**

Smluvní strany:

Název: **Středočeský kraj**  
Krajský úřad Středočeského kraje  
Sídlo: Zborovská 11, Praha 5 – Smíchov, PSČ 150 21  
IČO: 708 91 095  
Zastoupený: Bc. Janem Chuchlerem (na základě pověření)  
Bankovní spojení: **8086152/0800**  
(dále jen „poskytovatel“)

a

Název: **Lexik, vzdělávací centrum a pedagogicko-psychologická poradna, s.r.o.**  
IČO: 283 92 272  
Sídlo: Sedláčkova 397, Roztoky, PSČ 252 63  
Zastoupené: Mgr. Lenkou Červenkovou – jednatelkou společnosti  
Bankovní spojení: **3250359001/5500**  
(dále jen „příjemce“)

uzavřely podle zákona č. 250/2000 Sb., o rozpočtových pravidlech územních rozpočtů, ve znění pozdějších předpisů a podle zásad stanovených ve Vyhlášení rozvojového programu Vybavení školských poradenských zařízení diagnostickými nástroji v roce 2019, č. j. MSMT-13319/2019-1 ze dne 6. 6. 2019 (dále jen „rozvojový program“), a v souladu s podmínkami stanovenými v Rozhodnutí č. 27336-2/2019-3 ze dne 20. 9. 2019 (dále jen „Rozhodnutí“) tuto veřejnoprávní smlouvu o poskytnutí dotace (dále jen „smlouva“).

### I.

#### Předmět smlouvy

Předmětem této smlouvy je poskytnutí dotace a vymezení práv a povinností smluvních stran při poskytnutí a použití státní dotace na rozvojový program. Příjemce dotace se zavazuje, že poskytnutá dotace bude použita výhradně k financování účelu, pro který byla poskytnuta a který je vymezený v článku III. odst. 2. Na poskytnutí dotace není právní nárok.

### II.

#### Výše dotace

Poskytovatel poskytne příjemci podle článku I. dotaci v celkové výši:

**64 700,00 Kč** (Slovy: Šedesát čtyři tisíc sedm set korun českých)

Dotaci poukáže poskytovatel příjemci na jeho bankovní účet uvedený v záhlaví této smlouvy a v souladu s Rozhodnutím, které je přílohou této smlouvy.



Název diagnostického nástroje	Požadovaný počet	Předpokládaná cena diagnostického nástroje v Kč vč. DPH/ks	Cena souvisejícího vzdělávání v Kč	Požadovaná celková dotace vč. DPH (zaokrouhлено dolů na celé stovky)
Klokanův kufr	1	22 000	0	22 000
ACFS - Dynamická diagnostika kognitivních funkcí u dětí	1	15 700	0	15 700
Cattelův test fluidní inteligence (CFT-20-R)	1	2 700	0	2 700
Intelligenční a vývojová škála pro předškolní děti (IDS-P)	1	21 500	2 800	24 300
<b>Celkem</b>				<b>64 700,00 Kč</b>

### III.

#### Práva a povinnosti smluvních stran

1. Poskytovatel se zavazuje poskytnout příjemci dotaci na účel podle článku I. a ve výši a způsobem uvedeným v článku II. této smlouvy.
2. **Účelem dotace je zkvalitnění služeb právnických osob vykonávajících činnost školského poradenského zařízení prostřednictvím zakoupených diagnostických nástrojů zaměřených na diagnostiku dětí, žáků a studentů a využitelných při stanovení podpůrných opatření, specifikaci vzdělávacích potřeb dětí, žáků a studentů, vymezení adekvátní podpory ve vzdělávání.**  
(dále jen „účel dotace“)
3. **Účelu dotace musí být dosaženo do 31. 12. 2019.**
4. Přidělené finanční prostředky budou účtovány a vykazovány pod účelovým znakem **33040**.
5. Příjemce je povinen při komunikaci s poskytovatelem používat označení 33040.
6. Příjemce je povinen použít dotaci v souladu s platnými právními předpisy a Rozhodnutím.
7. Příjemci je umožněno hradit z dotace DPH za předpokladu, že nemá dle § 73 zákona č. 235/2004 Sb., o dani z přidané hodnoty, ve znění pozdějších předpisů nárok na odpočet této daně.
8. Příjemce je povinen bezodkladně oznámit poskytovateli veškeré změny údajů uvedených v žádosti, a to do 15 pracovních dnů od jejich uskutečnění. Tato povinnost se netýká informací veřejně dostupných a ze státem garantovaných zdrojů.
9. Příjemce je povinen finanční prostředky z dotace použít pouze na schválený diagnostický nástroj, který je konkretizovaný v článku II. této smlouvy a současně v příloze č. 2 k Rozhodnutí.
10. Příjemce je povinen finanční prostředky z dotace použít pouze na náklady roku 2019 vzniklé ode dne nabytí právní moci Rozhodnutí, které souvisejí s účelem dotace a budou uhrazeny nejpozději do 31. 12. 2019.
11. Nákup stejného diagnostického nástroje spojeného s naplňováním účelu nelze zároveň financovat z jiných dotačních titulů poskytovatele ani uplatňovat u jiných poskytovatelů veřejných prostředků.
12. Spolufinancování je dovoleno.
13. Dotaci lze použít pouze účelně, efektivně a hospodárně.

14. Příjemce dotace je povinen vyplnit a zaslat poskytovateli formuláře „Souhrnné informace o školském poradenském zařízení k závěrečné zprávě“ a „Závěrečná zpráva školského poradenského zařízení“ uvedené v přílohách č. 8 a č. 9 vyhlášení rozvojového programu.
15. Příjemce je povinen vést účetnictví v souladu s platnými právními předpisy, zejména se zákonem č. 563/1991 Sb., o účetnictví, ve znění pozdějších předpisů (dále jen „zákon o účetnictví“), a v něm řádně a odděleně sledovat nakládání s poskytnutou dotací.
16. Příjemce je povinen zajistit, aby příslušné doklady vztahující se k účelu dotace splňovaly náležitosti účetního dokladu ve smyslu ustanovení § 11 odst. 1 zákona o účetnictví [s výjimkou písm. f) tohoto ustanovení], a aby předmětné doklady byly správné, úplné, průkazné, srozumitelné, vedené v písemné formě chronologicky a způsobem zaručujícím jejich trvanlivost. Příjemce je dále povinen účetní záznamy vztahující se k účelu dotace dokládat při následných kontrolách a auditech prováděných oprávněnými orgány.
17. Příjemce je povinen při zadávání zakázek hrazených z prostředků dotace postupovat v souladu se zákonem č. 134/2016 Sb., o zadávání veřejných zakázek, ve znění pozdějších předpisů.
18. Seznam fyzických a právnických osob placených z prostředků dotace, na jejichž výběr se nevztahuje zákon o zadávání veřejných zakázek:
  - tyto osoby nejsou stanoveny.Z dotace poskytnuté Rozhodnutím nelze hradit žádné výdaje vynaložené na úhradu dodávek/služeb/stavebních prací fyzickým a právnickým osobám, na jejichž výběr se nevztahuje zákon o zadávání veřejných zakázek.
19. Příjemce je povinen za účelem ověření plnění povinností vyplývajících z Rozhodnutí nebo platných právních předpisů vytvořit podmínky k provedení kontroly, resp. auditu, vztahujících se k poskytnuté dotaci, poskytnout veškeré doklady vázící se k poskytnuté dotaci, umožnit průběžné ověřování souladu údajů o realizaci projektu se skutečným stavem v místě jeho realizace a poskytnout součinnost všem orgánům oprávněným k provádění kontroly/auditů. Těmito orgány jsou především poskytovatel dotace, Ministerstvo financí, orgány finanční správy, Nejvyšší kontrolní úřad, případně další orgány oprávněné k výkonu kontroly.
20. Příjemce je povinen informovat poskytovatele písemně o kontrolách, které u něj byly v souvislosti s poskytnutou dotací provedeny externími kontrolními orgány, včetně závěrů těchto kontrol, a to bezodkladně po jejich ukončení.
21. Příjemce je povinen na žádost poskytovatele poskytnout veškeré informace o výsledcích kontrol a auditů včetně kopií protokolů z kontrol a zpráv o auditech, které souvisejí s poskytnutou dotací, dále o všech navrhovaných nebo uložených nápravných opatřeních a jejich splnění, a to bez zbytečného odkladu nebo ve lhůtě stanovené poskytovatelem.
22. Příjemce je povinen provést **vyúčtování dotace** v souladu s podmínkami Rozhodnutí na předepsaném formuláři (příloha č. 7c vyhlášení rozvojového programu) a zaslat **do 15. 1. 2020** poskytovateli (Odboru školství Krajského úřadu Středočeského kraje) prostřednictvím datové schránky (ID datové schránky: keebyyf) nebo v listinné podobě.
23. Příjemce je povinen společně s vyplněným formulářem pro vyúčtování dotace zaslat i vyplněné formuláře uvedené v přílohách č. 8 a č. 9 vyhlášení rozvojového programu (viz bod 13. tohoto článku) **do 15. 1. 2020**.
24. Příjemce je povinen dotaci finančně vypořádat se státním rozpočtem podle ustanovení § 75 zákona č. 218/2000 Sb. a dle platné vyhlášky vydané Ministerstvem financí k jeho provedení.
25. Příjemce je povinen nevyčerpanou či vrácenou část z dotace vrátit **na účet ŠKS č. 8086152/0800 nejpozději do 15. 1. 2020**,
26. Příjemce je povinen k vrácení nevyčerpané části dotace **avízem** před odesláním vratky vyzoomět poskytovatele Odboru školství Krajského úřadu Středočeského kraje (Ing. Danuše Hanišová, tel.: 257 280 261, [hanisova@kr-s.cz](mailto:hanisova@kr-s.cz)). Avízo musí obsahovat název a sídlo právnické osoby, IČ, účelový znak a výši nevyčerpané dotace.



27. Příjemce je povinen uchovat veškeré dokumenty související s účelem dotace v souladu s platnými právními předpisy České republiky a Evropské unie po dobu 10 let od roku následujícího po roce, v němž došlo k finančnímu vypořádání dotace.
28. Příjemce dotace je povinen písemně informovat poskytovatele:
  - a) o přeměně právnické osoby, a to do 10 pracovních dnů ode dne, kdy došlo k přeměně právnické osoby,
  - b) o vstupu právnické osoby do likvidace, a to do 10 pracovních dnů ode dne vstupu do likvidace. V písemné informaci pro poskytovatele příjemce mimo jiné uvede evidenční číslo smlouvy poskytovatele, uvedené na straně 1. této smlouvy, název akce a výši poskytnuté dotace poskytovatelem.
29. V případě vstupu do likvidace je příjemce povinen vrátit všechny prostředky dotace, které nebyly do data vstupu do likvidace použity na účel dotace, a to do 30 dnů od vstupu do likvidace, na účet poskytovatele, a ve stejném termínu předložit vyúčtování dotace v rozsahu jak je výše uvedeno.
30. V případě přeměny právnické osoby příjemce je příjemce povinen vyžádat si souhlas s převodem práv a povinností z této smlouvy v dostatečném předstihu od poskytovatele. V případě nesouhlasu poskytovatele je příjemce povinen vrátit všechny prostředky dotace, které nebyly do data vstupu do likvidace použity na účel dotace, a to do 30 dnů od přeměny, na účet poskytovatele, a ve stejném termínu předložit vyúčtování dotace jak je výše uvedeno.
31. Povinnosti uvedené v předchozím odstavci tohoto článku příjemce nemá, jestliže již není povinen uchovávat veškeré písemnosti, týkající se poskytnutí dotace.
32. Příjemce není oprávněn bez souhlasu poskytovatele postoupit svá práva a povinnosti plynoucí z této smlouvy třetí osobě.
33. Při kontrole dodržování podmínek použití dotace a uplatnění sankcí při neoprávněném použití nebo zadržení dotace se postupuje podle zákona č. 320/2001 Sb., o finanční kontrole ve veřejné správě a o změně některých zákonů (zákon o finanční kontrole), ve znění pozdějších předpisů a zákona č. 250/2000 Sb., o rozpočtových pravidlech územních rozpočtů, ve znění pozdějších předpisů.
34. Poskytovatel je oprávněn pozastavit poskytování dotace v případě podezření na porušení rozpočtové kázně, a to až do výše předpokládaného odvodu. Příjemce je povinen prokázat účelové použití poskytnutých prostředků dotace, v případě pochybností se má za to, že prostředky byly použity v rozporu s účelem a podmínkami této smlouvy.
35. Příjemce dotace je povinen realizovat nápravná opatření, která mu byla uložena na základě prováděných kontrol, a to v požadovaném termínu, rozsahu a kvalitě a v souladu s § 18 zákona o finanční kontrole a informovat o splnění nápravných opatření toho, kdo tato nápravná opatření uložil.

#### IV.

##### Sankční ustanovení

1. Použití dotace v rozporu s podmínkami stanovenými právními předpisy a touto smlouvou se považuje za neoprávněné použití peněžních prostředků poskytnutých ze státního rozpočtu a za porušení rozpočtové kázně ve smyslu § 22 zákona č. 250/2000 Sb. Příjemce dotace, který porušil rozpočtovou kázeň, je povinen odvést do státního rozpočtu prostřednictvím rozpočtu poskytovatele odvod za porušení rozpočtové kázně ve stejné výši, v jaké byla porušena rozpočtová kázeň. Zároveň je povinen zaplatit do státního rozpočtu penále ve výši 1 promile denně z částky, které se týká porušení rozpočtové kázně, nejvýše však do výše této částky. Penále se počítá ode dne, kdy došlo k porušení rozpočtové kázně, do dne, kdy byly prostředky odvedeny. Odpovědnost podle zvláštního právního předpisu není tímto dotčena.

2. Poruší-li příjemce jakoukoliv povinnost dle této smlouvy, a toto porušení není porušením rozpočtové kázně, zaplatí poskytovateli smluvní pokutu ve výši 0,2 % z celkové částky dotace za každý den, kdy toto porušení smlouvy trvá.
3. Dojde-li po uzavření této smlouvy ke zjištění, že údaje, na jejichž základě byla dotace poskytnuta, byly neúplné nebo nepravdivé, nebo ke zjištění, že rozhodnutí Ministerstva školství, mládeže a tělovýchovy bylo vydáno v rozporu se zákonem, může být zahájeno řízení o vypovězení této smlouvy a odnětí dotace.

## V.

### Závěrečná ustanovení

1. Jakékoli změny a doplňky této smlouvy lze učinit pouze formou písemného a číslovaného dodatku, podepsaného oprávněnými zástupci obou stran.
2. Vzájemná korespondence není návrhem a akceptací smlouvy, pokud to není výslovně uvedeno a podepsáno oprávněnými zástupci obou stran.
3. Právní vztahy touto smlouvou neupravené se řídí obecně závaznými právními předpisy.
4. Tato smlouva je vyhotovena v čtyřech stejnopisech s platností originálu, z nichž jeden obdrží příjemce, tři poskytovatel.
5. Tato smlouva nabývá platnosti dnem podpisu oběma smluvními stranami a účinnosti dnem jejího uveřejnění v registru smluv, které provede poskytovatel.
6. Smluvní strany si smlouvu řádně přečetly, s obsahem smlouvy, který je projevem jejich svobodné a vážné vůle, souhlasí, na důkaz čeho připojují své podpisy.

### Příloha

Rozhodnutí Ministerstva školství, mládeže a tělovýchovy ze dne 20. 9. 2019, včetně Přílohy č. 2 „Školská poradenská zařízení zřizovaná jinou právnickou osobou nebo fyzickou osobou“ k tomuto Rozhodnutí

V Praze dne:

30. 9. 2019

Za příjemce:

V Praze dne:

**16 -10- 2019**

Za poskytovatele:



a pedagogicko-psychologická poradna, s.r.o.  
Obránců míru 2348, Roztoky u Prahy 252 63  
tel.: +420 739 034 000, www.lexik.cz  
IČ: 28392272

Mgr. Lenka Červenková  
jednatelka společnosti



pověřený zastupováním  
vedoucího Odboru školství  
Krajského úřadu Středočeského kraje

V Praze dne 1. srpna 2019

## Pověření

V souladu se zákonem č. 129/2000 Sb., o krajích, ve znění pozdějších předpisů a v souladu s Podpisovým řádem Středočeského kraje a Krajského úřadu Středočeského kraje

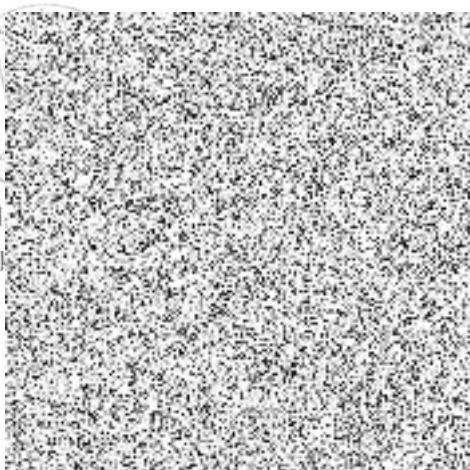
**pověřuji**

**Bc. Jana Chuchlera**

pověřeného zastupováním vedoucího Odboru školství Krajského úřadu Středočeského kraje

k podepisování veřejnoprávních smluv o poskytnutí dotace soukromým školám a školským zařízením, v souladu se zákonem č. 306/1999 Sb., o poskytování dotací soukromým školám, předškolním a školským zařízením, v platném znění a k podepisování veřejnoprávních smluv o poskytnutí účelových dotací soukromým školám a školským zařízením, přidělených Ministerstvem školství, mládeže a tělovýchovy ČR, v souladu se zákonem č. 561/2004 Sb., o předškolním, základním, středním, vyšším odborném a jiném vzdělávání (školský zákon), v platném znění.

JUDr. Jiří H  
ředitel krajsk





Odbor předškolního, základního, základního uměleckého  
a speciálního vzdělávání  
Ministerstvo školství, mládeže a tělovýchovy  
Karmelitská 529/5  
118 12 Praha 1

Č. j.: MSMT-27336/2019-3

Počet stran: 8

### ROZHODNUTÍ č. 27336-2/2019-3

o poskytnutí dotace ze státního rozpočtu České republiky na rok 2019

(dále jen „Rozhodnutí“)

vydané dle § 163 odst. 1 písm. a) zákona č. 561/2004 Sb. o předškolním, základním, středním, vyšším odborném a jiném vzdělávání (školský zákon), ve znění pozdějších předpisů, a v souladu s § 14 odst. 4 zákona č. 218/2000 Sb., o rozpočtových pravidlech a o změně některých souvisejících zákonů (rozpočtová pravidla), ve znění pozdějších předpisů, Ministerstvem školství, mládeže a tělovýchovy, Karmelitská 529/5, Praha 1 – Malá Strana, 118 12 (dále jen „poskytovatel“) jakožto správním orgánem podle § 14 odst. 2) rozpočtových pravidel pro právnickou osobu:

Název: **Středočeský kraj**  
Krajský úřad  
Adresa sídla: Zborovská 11, 150 21 Praha 5  
IČO: 70891095  
Číslo účtu příjemce: 20095-2028111/0710  
Kód kraje: 20

1

Poskytovatel v souladu s § 14m odst. 1 písm. a) rozpočtových pravidel v řízení o žádosti o poskytnutí dotace uvedené právnické osobě (dále jen „příjemce“) přijaté dne 4. 7. 2019 v rámci rozvojového programu „Vybavení školských poradenských zařízení diagnostickými nástroji v roce 2019“; č.j. MSMT – 13319/2019-1 (dále jen „Výzva“) rozhodl takto:

#### DOTACE SE ZCELA POSKYTUJE A STANOVÍ SE ÚČEL A TYTO PODMÍNKY:

##### Část I

<b>1. Výše dotace (poskytovaná částka dotace):</b>	<b>1 062 900 Kč</b>
Z toho soukromé školy:	394 800 Kč
Z toho školy krajské, obecní a zřizované svazkem obcí:	668 100 Kč
<i>platy:</i>	0 Kč
<i>ostatní osobní náklady:</i>	0 Kč
<i>zákonné odvody:</i>	0 Kč
<i>Fond kulturních a sociálních potřeb:</i>	0 Kč
<i>ostatní náklady:</i>	668 100 Kč

tel. ústředna: +420 234 811 111

Podatelna pro veřejnost: Po - Pá 7:30 - 15:30

Elektronická podatelna: [podatelna@msmt.cz](mailto:podatelna@msmt.cz)

[www.msmt.cz](http://www.msmt.cz)



Odbor předškolního, základního, základního uměleckého  
a speciálního vzdělávání  
Ministerstvo školství, mládeže a tělovýchovy  
Karmelitská 529/5  
118 12 Praha 1

## 2. Účel dotace

Účelem dotace je zkvalitnění služeb právnických osob vykonávajících činnost školského poradenského zařízení prostřednictvím zakoupených diagnostických nástrojů zaměřených na diagnostiku dětí, žáků a studentů a využitelných při stanovení podpůrných opatření, specifikaci vzdělávacích potřeb dětí, žáků a studentů, vymezení adekvátní podpory ve vzdělávání.

## 3. Lhůta, v níž má být účelu dotace dosaženo

Účelu dotace musí být dosaženo do 31. 12. 2019.

## 4. Účelový znak: 33040

## Část II

### Podmínky použití dotace

2

#### Použití dotace

5. Příjemce je povinen použít dotaci v souladu s platnými právními předpisy a tímto Rozhodnutím.
6. Dotace bude poskytnuta na základě Rozhodnutí a na bankovní účet příjemce bude odeslána do 30 dnů od nabytí právní moci Rozhodnutí.
7. Změny Rozhodnutí dle § 14o rozpočtových pravidel mohou být provedeny pouze na základě žádosti příjemce doručené poskytovateli (odboru předškolního, základního, základního uměleckého a speciálního vzdělávání - oddělení předškolního a speciálního vzdělávání) nejpozději do 31. 10. 2019. Žádost o změnu musí obsahovat název Výzvy, identifikátor příjemce, číslo Rozhodnutí a řádné zdůvodnění požadované změny.

tel. ústředna: +420 234 811 111

Podatelna pro veřejnost: Po - Pá 7:30 - 15:30

Elektronická podatelna: [post@msmt.cz](mailto:post@msmt.cz)

[www.msmt.cz](http://www.msmt.cz)





Odbor předškolního, základního, základního uměleckého  
a speciálního vzdělávání  
Ministerstvo školství, mládeže a tělovýchovy  
Karmelitská 529/5  
118 12 Praha 1

### Část III Povinnosti příjemce

8. Příjemce při přidělování dotace jednotlivým právnickým osobám vykonávajícím činnost školských poradenských zařízení zřizovaných krajem, obcí, svazkem obcí nebo soukromým zřizovatelem (dále jen „právnické osoby“) postupuje podle § 163 odst. 1 písm. a) školského zákona v rámci výkonu přenesené působnosti.

9. Příjemce je povinen:

- a) dotaci poskytnutou na základě tohoto Rozhodnutí přidělit na bankovní účty v souladu s přílohami č. 1 a č. 2 tohoto Rozhodnutí do 50 dnů od nabytí právní moci Rozhodnutí,
- b) umožnit právnickým osobám hradit z dotace DPH za předpokladu, že nemají dle § 73 zákona č. 235/2004 Sb., o dani z přidané hodnoty, ve znění pozdějších předpisů, nárok na odpočet této daně,
- c) bezodkladně oznámit poskytovateli (odboru předškolního, základního, základního uměleckého a speciálního vzdělávání - oddělení předškolního a speciálního vzdělávání) veškeré změny údajů uvedených v žádosti, a to do 15 pracovních dnů od jejich uskutečnění. Tato povinnost se netýká informací veřejně dostupných a ze státem garantovaných zdrojů.

10. Příjemce je povinen při poskytnutí dotace informovat právnické osoby:

- a) o účelu dotace a dalších podmínkách souvisejících s účelem a použitím dotace,
- b) o tom, že finanční prostředky z dotace lze použít pouze na schválený diagnostický nástroj, který je konkretizovaný v příloze č. 1 nebo č. 2,
- c) o tom, že finanční prostředky z této dotace lze použít pouze na náklady roku 2019 vzniklé ode dne nabytí právní moci Rozhodnutí, které souvisejí s účelem dotace a budou uhrazeny nejpozději do 31. 12. 2019,
- d) o tom, že nákup stejného diagnostického nástroje spojeného s naplňováním účelu nelze zároveň financovat z jiných dotačních titulů poskytovatele ani uplatňovat u jiných poskytovatelů veřejných prostředků,

3



Odbor předškolního, základního, základního uměleckého  
a speciálního vzdělávání  
Ministerstvo školství, mládeže a tělovýchovy  
Karmelitská 529/5  
118 12 Praha 1

- e) o tom, že spolufinancování je dovoleno,
- f) o tom, že dotaci lze použít pouze účelně, efektivně a hospodárně
- g) o tom, že právnická osoba je povinna vyplnit a zaslat příjemci formuláře uvedené v přílohách č. 8 a č. 9 Výzvy

#### Vedení účetnictví

11. Příjemce je povinen vést účetnictví v souladu s platnými právními předpisy, zejména se zákonem č. 563/1991 Sb., o účetnictví, ve znění pozdějších předpisů, a v něm řádně a odděleně sledovat nakládání s poskytnutou dotací.
12. Příjemce je povinen zajistit, aby příslušné doklady vztahující se k účelu dotace splňovaly náležitosti účetního dokladu ve smyslu ustanovení § 11 odst. 1 zákona o účetnictví [s výjimkou písm. f) tohoto ustanovení], a aby předmětné doklady byly správné, úplné, průkazné, srozumitelné, vedené v písemné formě chronologicky a způsobem zaručujícím jejich trvanlivost. Příjemce je dále povinen účetní záznamy vztahující se k účelu dotace dokládat při následných kontrolách a auditech prováděných oprávněnými orgány.

4

#### Zakázky

13. Příjemce je povinen zavázat právnické osoby, aby při zadávání zakázek hrazených z prostředků dotace postupovaly v souladu se zákonem č. 134/2016 Sb., o zadávání veřejných zakázek, ve znění pozdějších předpisů.
14. Seznam fyzických a právnických osob placených z prostředků dotace, na jejichž výběr se nevztahuje zákon o zadávání veřejných zakázek:
  - tyto osoby nejsou stanoveny.

Z dotace poskytnuté tímto Rozhodnutím nelze hradit žádné výdaje vynaložené na úhradu dodávek/služeb/stavebních prací fyzickým a právnickým osobám, na jejichž výběr se nevztahuje zákon o zadávání veřejných zakázek.

#### Kontrola a audit

15. Příjemce je povinen za účelem ověření plnění povinností vyplývajících z tohoto Rozhodnutí nebo platných právních předpisů vytvořit podmínky k provedení kontroly,



Odbor předškolního, základního, základního uměleckého  
a speciálního vzdělávání  
Ministerstvo školství, mládeže a tělovýchovy  
Karmelitská 529/5  
118 12 Praha 1

resp. auditu, vztahujících se k poskytnuté dotaci, poskytnout veškeré doklady vážící se poskytnuté dotaci, umožnit průběžné ověřování souladu údajů o realizaci projektu se skutečným stavem v místě jeho realizace a poskytnout součinnost všem orgánům oprávněným k provádění kontroly/auditů. Těmito orgány jsou především poskytovatel dotace, Ministerstvo financí, orgány finanční správy, Nejvyšší kontrolní úřad, případně další orgány oprávněné k výkonu kontroly.

16. Příjemce je povinen informovat poskytovatele (odbor předškolního, základního, základního uměleckého a speciálního vzdělávání - oddělení předškolního a speciálního vzdělávání) o kontrolách, které u něj byly v souvislosti s poskytnutou dotací provedeny externími orgány, včetně závěrů těchto kontrol, a to bezodkladně po jejich ukončení.
17. Příjemce je povinen na žádost poskytovatele poskytnout veškeré informace o výsledcích kontrol a auditů včetně kopií protokolů z kontrol a zpráv o auditech, které souvisejí s poskytnutou dotací, dále o všech navrhovaných nebo uložených nápravných opatření a jejich splnění, a to bez zbytečného odkladu nebo ve lhůtě stanovené poskytovatelem.

5

#### **Vyúčtování a vypořádání dotace**

18. Příjemce je povinen provést vyúčtování dotace v souladu s podmínkami tohoto Rozhodnutí na předepsaných formulářích uvedených v příloze č. 7a a 7c Výzvy a zaslat do 15. 2. 2020 na e-mailovou adresu: [diagnosticke.nastroje@msmt.cz](mailto:diagnosticke.nastroje@msmt.cz) a zároveň datovou schránkou (ID datové schránky: [vidaawt](mailto:vidaawt)) nebo v listinné podobě na adresu poskytovatele (odbor předškolního, základního, základního uměleckého a speciálního vzdělávání - oddělení předškolního a speciálního vzdělávání).
19. Příjemce je povinen společně s vyplněným formulářem pro vyúčtování dotace zaslat i vyplněné formuláře od právnických osob, které jsou uvedeny v příloze č. 8 a č. 9 vyhlášení Výzvy (Souhrnné informace o školském poradenském zařízení k závěrečné zprávě a Závěrečná zpráva školského poradenského zařízení) do 15. 2. 2020.
20. Příjemce je povinen dotaci finančně vypořádat se státním rozpočtem podle ustanovení § 75 zákona č. 218/2000 Sb. a dle platné vyhlášky vydané Ministerstvem financí k jeho provedení.

tel. ústředna: +420 234 811 111

Podatelna pro veřejnost: Po - Pá 7:30 - 15:30

Elektronická podatelna: [podatelna@msmt.cz](mailto:podatelna@msmt.cz)

[www.msmt.cz](http://www.msmt.cz)



Odbor předškolního, základního, základního uměleckého  
a speciálního vzdělávání  
Ministerstvo školství, mládeže a tělovýchovy  
Karmelitská 529/5  
118 12 Praha 1

**21. Příjemce zašle nevyčerpanou či vrácenou část dotace, a to na:**

- a) výdajový účet poskytovatele č. 0000821001/0710, pokud příjemce vrácí nevyčerpanou či vrácenou část dotace v průběhu kalendářního roku, ve kterém byla dotace poskytnuta,
- b) účet cizích prostředků poskytovatele č. 6015-0000821001/0710, pokud příjemce vrácí nevyčerpanou či vrácenou část dotace v rámci finančního vypořádání vztahů se státním rozpočtem,
- c) příjmový účet poskytovatele č. 19-0000821001/0710, pokud příjemce zasílá prostředky, které právnická osoba vrátila do rozpočtu kraje jako sankci za porušení rozpočtové kázně.

**22. Příjemce je povinen finanční prostředky z dotace vrátit takto:**

- a) nejpozději do 15. 2. 2020,
- b) v případě sankcí za porušení rozpočtové kázně v termínu do 30 dnů od nabytí právní moci platebního výměru nebo od připsání finančních prostředků na účet kraje (podle toho, která skutečnost nastane později).

**23. Příjemce je povinen o vrácení nevyčerpané části dotace předem avízem (jeho formulář je v příloze č. 10a Výzvy) vyrozumět poskytovatele (odbor finanční podpory vzdělávací soustavy), v listinné podobě, popř. datovou schránkou, ID datové schránky: vidaawt, a současně v elektronické podobě na e-mailovou adresu aviza@msmt.cz. Variabilním symbolem vratky bude stejný variabilní symbol, který byl použit při odeslání dotace, a specifickým symbolem účelový znak programu.**

#### **Uchovávání dokumentů**

**24. Příjemce je povinen uchovat veškeré dokumenty související s účelem dotace v souladu s platnými právními předpisy ČR a EU po dobu 10 let od roku následujícího po roce, v němž došlo k finančnímu vypořádání dotace.**



Odbor předškolního, základního, základního uměleckého  
a speciálního vzdělávání  
Ministerstvo školství, mládeže a tělovýchovy  
Karmelitská 529/5  
118 12 Praha 1

#### Část IV

##### Porušení rozpočtové kázně a odvody za porušení rozpočtové kázně

Není-li v dalším ustanovení uvedeno jinak, představuje porušení povinností uvedených v tomto Rozhodnutí porušení rozpočtové kázně podle ustanovení § 44 odst. 1 písm. b) nebo písm. j) rozpočtových pravidel a výše odvodu za porušení rozpočtové kázně činí v souladu s ustanovením § 44a odst. 4 písm. b) rozpočtových pravidel částku, v jaké byla rozpočtová kázeň porušena.

Nedílnou součástí tohoto Rozhodnutí jsou tyto přílohy:

- Příloha č. 1 – školská poradenská zařízení zřizovaná obcí, svazkem obcí nebo krajem
- Příloha č. 2 – školská poradenská zařízení zřizovaná jinou právnickou osobou nebo fyzickou osobou

7



Odbor předškolního, základního, základního uměleckého  
a speciálního vzdělávání  
Ministerstvo školství, mládeže a tělovýchovy  
Karmelitská 529/5  
118 12 Praha 1

## POUČENÍ

Proti tomuto Rozhodnutí nelze podat odvolání ani rozklad.

8

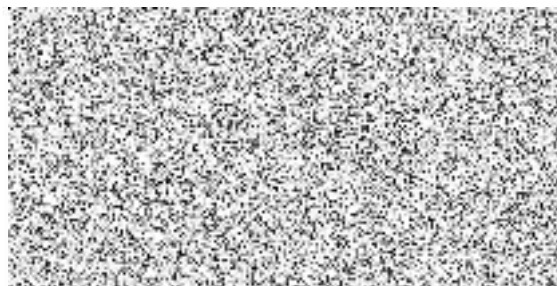
---

**Mgr. Václav Pícl**  
náměstek pro řízení sekce vzdělávání

### Rozdělovník:

1. Spis sp. zn.: MSMT-27336/2019-3,
2. Účastník řízení: Středočeský kraj, Zborovská 11, 150 21 Praha 5,  
do datové schránky.

**Vypraveno dne:** viz časový údaj na obálce datové zprávy



## Příloha č. 2 - školská poradenská zařízení zřizovaná jinou právnickou osobou nebo fyzickou osobou

Žadatel						
Kraj	Ulice	Město, PSČ	Datum přijetí žádosti	Číslo bankovního účtu, název bankovního ústavu:	Ulice	Město, PSČ
Středočeský kraj	Zborovská 81/11	Praha 5 - Smíchov, 150 21	4.7.2019	20095-2028111/0710, Česká národní banka	Na Příkopě 28	Praha 1, 115 03
Název školského poradenského zařízení a IČO (dle rejstříku škol a školských zařízení)	Název diagnostického nástroje	Požadovaný počet	Předpokl. cena diagnostického nástroje v Kč vč. DPH /ks	Cena souvisejícího vzdělávání v Kč	Požadovaná celková dotace vč. DPH (zaokrouhлено dolů na celé stovky)	
OPEN GATE - gymnázium a základní škola, s.r.o., IČO 27089941	Diagnostická baterie kognitivních procesů (CAS2)	1	21 315	1 300	22 600	
	Diagnostika struktury matematických dovedností (DISMAS)	1	2 583	2 200	4 700	
	Baterie diagnostických testů gramotnostních dovedností pro žáky 6. až 9. ročníku ZŠ (BDTG2)	1	1 900	0	1 900	
	Diagnostika specifických poruch učení u adolescentů a dospělých osob	1	1 100	0	1 100	
	Barevný test cesty pro děti	1	855	0	800	
<b>Požadavek celkem</b>					<b>31 100,00 Kč</b>	
Školské poradenské zařízení - SPC a PPP, IČO 07979959	Klokanův kufr	1	22 000	0	22 000	
	Conners 3	1	4 250	0	4 200	
	Baterie diagnostických testů gramotnostních dovedností pro žáky 6. až 9. ročníku ZŠ (BDTG2)	1	1 900	0	1 900	
	Wechslerova inteligenční škála pro dospělé (WAIS-III)	1	24 500	2 800	27 300	
	Cattelův test fluidní inteligence (CFT-20-R)	1	2 700	0	2 700	
	Barevný test cesty pro děti	1	855	0	800	
<b>Požadavek celkem</b>					<b>58 900,00 Kč</b>	

Střední škola, základní škola a mateřská škola da Vinci, IČO 71341137	BRIEF – Škála hodnocení exekutivních funkcí u dětí	1	2 990	0	2 900
	Diagnostika struktury matematických dovedností (DISMAS)	1	2 583	0	2 500
	Klokanův kufr	1	22 000	0	22 000
<b>Požadavek celkem</b>					<b>27 400,00 Kč</b>
Pedagogicko-psychologická poradna STEP s.r.o., IČO 03345467	Intelligenční a vývojová škála pro předškolní děti (IDS-P)	1	21 500	0	21 500
	TOMAL-2	1	18 447	0	18 400
<b>Požadavek celkem</b>					<b>39 900,00 Kč</b>
Soukromá mateřská škola, základní škola a střední škola Slunce, o.p.s., IČO 25712853	TOMAL-2	1	18 447	1 200	19 600
	MABC-2 - Test motoriky pro děti	1	22 600	2 800	25 400
	Baterie diagnostických testů gramotnostních dovedností pro žáky 6. až 9. ročníku ZŠ (BDTG2)	1	1 900	0	1 900
	Diagnostická baterie kognitivních procesů (CAS2)	1	21 315	1 300	22 600
	Conners 3	1	4 250	0	4 200
	Diagnostika struktury matematických dovedností (DISMAS)	1	2 583	2 200	4 700
	Posuzovací škála dětského autismu CARS2	1	3 150	2 800	5 900
	Intelligenční a vývojová škála pro děti ve věku 5 – 10 let (IDS)	1	21 000	0	21 000
	Wechslerova intelligenční škála pro dospělé (WAIS-III)	1	24 500	2 800	27 300
<b>Požadavek celkem</b>					<b>132 600,00 Kč</b>
Školské poradenské zařízení SPC, IČO 07418205	ACFS – Dynamická diagnostika kognitivních funkcí u dětí	1	15 700	0	15 700
	Wechslerova intelligenční škála pro dospělé (WAIS-III)	1	24 500	0	24 500
<b>Požadavek celkem</b>					<b>40 200,00 Kč</b>



Lexik, vzdělávací centrum a pedagogicko- psychologická poradna, s.r.o., IČO 28392272	Klokanův kufr	1	22 000	0	22 000
	ACFS – Dynamická diagnostika kognitivních funkcí u dětí	1	15 700	0	15 700
	Cattelův test fluidní inteligence (CFT-20-R)	1	2 700	0	2 700
	Intelligenční a vývojová škála pro předškolní děti (IDS-P)	1	21 500	2 800	24 300
<b>Požadavek celkem</b>					<b>64 700,00 Kč</b>
<b>Celkem za Středočeský kraj</b>					<b>394 800,00 Kč</b>