

Smlouva na dodávku zařízení

„Modernizace stávajícího konfokálního mikroskopu Nikon Ti-E s rotujícím diskem“

(ve smyslu ustanovení § 2079 a násl. zákona č. 89/2012 Sb., občanského zákoníku)

Ústav experimentální botaniky AV ČR, v. v. i.,

IČO: 61389030,

DIČ: CZ61389030

se sídlem: Rozvojová 263, 165 02 Praha 6 – Lysolaje,

zapsaný v rejstříku veřejných výzkumných institucí vedeném MŠMT

zastoupen:

ředitelem,

(dále jen „Objednatel“)

a

Nikon CEE GmbH, Wagenseilgasse 5-7, 1120 Vídeň, Rakouská republika

Nikon CEE GmbH, odštěpný závod

IČO: 05223202

DIČ: CZ683949638

se sídlem: K Radotínu 15, 156 00 Praha 5, Česká republika

jednající/zastoupený:

Vedoucím odštěpného závodu, jednatelem

zapsán v obchodním rejstříku vedeném Městským soudem v Praze, oddíl A, vložka 77457

e-mail: instruments.cz@nikon.com

(dále jen jako „Dodavatel“)

Objednatel a Dodavatel (dále rovněž společně označováni jako „smluvní strany" nebo každý samostatně jako „smluvní strana") uzavřeli níže uvedeného dne Smlouvu na dodávku zařízení (dále jen jako „smlouva“), jako logický krok jako logický krok následující v zadávacím řízení veřejné zakázky na dodávky s názvem „**Modernizace stávajícího konfokálního mikroskopu Nikon Ti-E s rotujícím diskem**“, Všechny podmínky uvedené v zadávacím řízení jakož i v nabídce uchazeče jsou platné pro plnění zakázky i když nejsou výslovně uvedeny v této smlouvě.

1. Předmět smlouvy

1.1. Předmětem této smlouvy, je závazek Dodavatele:

- (a) dodat Objednateli **upgrade stávajícího konfokálního mikroskopu Nikon Ti-E s rotujícím diskem** (dále jen „Zařízení“ nebo „Dodávka“), které je blíže specifikováno v **příloze č. 1** k této smlouvě – popis Dodavatele dodávaného zboží, služeb a prací včetně ocenění jednotkových cen a **příloze č. 2** k této smlouvě – Minimálních požadavcích Objednatele na technické vlastnosti a součásti Dodávky,
- (b) provést komplexní instalaci Dodávky, tedy zejména instalaci Zařízení a všech dalších komponentů, které jsou součástí Dodávky, instalaci softwaru, zprovoznění a předvedení řádné funkčnosti Dodávky a základní zaškolení obsluhy přístroje bezprostředně po dokončení instalace v laboratoři Objednatele, (bod (a) a bod (b) dále společně jako „**Předmět plnění**“ a bod (b) rovněž samostatně jako "**Komplexní instalace**")

- (c) další 1 pokročilé školení v místě instalace s délkou konání nejméně 1 pracovní den. Termín školení bude stanoven dodatečně po dohodě obou stran, nejpozději do 6 měsíců od ukončení instalace. Toto pokročilé školení není zahrnuto do dodacího termínu zakázky. Event. náklady na dopravu a ubytování školitele hradí Dodavatel.
- 1.2. V souvislosti s Dodávkou se smluvní strany dohodly, že Dodavatel rovněž zajistí pro Objednatele servisní služby v podobě záručního, mimozáručního a pozáručního servisu v rozsahu uvedeném v čl. 7, čl. 8 a čl. 9 této smlouvy.
 - 1.3. Dodávka musí být dodána a instalována takovým způsobem, že nebude nikterak narušena funkčnost a provozuschopnost dosavadních systémů Objednatele. Dodavatel v dané souvislosti prohlašuje, že si je vědom skutečnosti, s jakou stávající technikou Objednatele musí být Dodávka plně kompatibilní, a že mu byla ještě před uzavřením této smlouvy umožněna prohlídka na místě a seznámení se se stávající technikou a jejím vzájemným fungováním.
 - 1.4. Objednatel se zavazuje zaplatit za splnění předmětu smlouvy v souladu s touto smlouvou cenu specifikovanou v čl. 4 této smlouvy.

2. Práva a povinnosti smluvních stran

- 2.1. Dodavatel se touto smlouvou zavazuje:
 - (a) splnit Předmět plnění dle čl. 1.1. této smlouvy, a to bez právních a faktických vad a převést na Objednatele vlastnické právo k Dodávce,
 - (b) v souvislosti s instalací a uvedením do provozu zajistit, aby jeho Dodávka byla plně kompatibilní se stávajícím konfokálním mikroskopem Nikon Ti-E s rotujícím diskem používaným Objednatelem na pracovišti Praha 6, Rozvojová 263.
 - (c) současně s předáním Dodávky předat Objednateli též veškerou obvyklou dokumentaci, která se k Předmětu plnění vztahuje, zejména pak návod a kompletní technickou specifikaci, to vše v elektronické, případně i v listinné podobě, a to v českém, slovenském nebo anglickém jazyce,
 - (d) dle pokynů Objednatele provést v místě plnění Objednatele Komplexní instalaci Dodávky,
 - (e) umožnit Objednateli zkušební provoz Dodávky po její Komplexní instalaci.
- 2.2. Objednatel se zavazuje:
 - (a) zaplatit za Předmět plnění dle čl. 1.1. této smlouvy, dodaný v souladu s touto smlouvou, cenu specifikovanou v čl. 4 této smlouvy,
 - (b) převzít Předmět plnění pouze na základě předávacího protokolu podepsaného oprávněnými zástupci obou smluvních stran,
 - (c) respektovat pokyny Dodavatele, zvláště pak u přípravy prostorů pro instalaci a uvedení do provozu. Tyto pokyny musí být sděleny pouze písemnou formou (poštou nebo e-mailem) a to nejpozději 3 týdny po podpisu této smlouvy.

- 2.3. Dodavatel prohlašuje, že Předmět plnění této smlouvy, tedy Dodávka a její jednotlivé dílčí části, jsou bez jakéhokoliv zatížení právy třetích osob (autorská práva, licence, patenty, atp.), která by bránila jejich užívání Objednatelem v souladu s jejich návodem k obsluze a s jejich určením. V případě, že se toto prohlášení ukáže nepravdivým, odpovídá Dodavatel za škodu vzniklou Objednateli.

3. Místo a termíny plnění

- 3.1. Místem pro předání a Komplexní instalaci Dodávky je pracoviště Objednatele na adrese Rozvojová 263, Praha 6, budova B1, laboratoř č. 009.
- 3.2. Dodávka bude dodána spolu s Komplexní instalací nejpozději **do 8 týdnů** ode dne nabytí účinnosti této smlouvy. Dodavatel se zavazuje dohodnout s Objednatelem přesný čas dodání Dodávky na místo plnění nejpozději 5 pracovních dnů před tímto dodáním a dohodnout s ním technické podrobnosti předání a převzetí Dodávky spolu s Komplexní instalací.

4. Cena Předmětu plnění

- 4.1. Cena za splnění celého Předmětu plnění ve smyslu čl. 1.1. této smlouvy je sjednána na částku **1.700.000,- Kč bez DPH (slovy: Jedenmilionsedmsettisíc korun českých bez DPH)**. K této ceně bude připočteno a Objednatelem uhrazeno DPH ve výši 21 % v částce 357.000,- Kč. Celková cena činí 2.057.000,- Kč včetně DPH (slovy: Dvamilionypadesátisíc korun českých včetně DPH) (dále jen „Cena“). Struktura Ceny je podrobně specifikována v položkovém rozpočtu, který tvoří **přílohu č. 1** k této smlouvě.
- 4.2. Smluvní strany se dohodly, že Cena je nejvýše přípustná, maximální a nepřekročitelná zahrnuje veškeré náklady Dodavatele včetně dopravy a stěhování do místa plnění, instalace a dalších vedlejších nákladů Dodavatele. Překročení nebo změna Ceny je možná pouze za předpokladu, že před dodáním Předmětu plnění dojde ke změnám sazeb daně z přidané hodnoty. V takovém případě bude Cena upravena podle změny sazeb daně z přidané hodnoty platných v době vzniku zdanitelného plnění, a to ve výši odpovídající změně sazby daně z přidané hodnoty.
- 4.3. Smluvní strany se dohodly, že Dodávka bude předána najednou, v jediné etapě.

5. Platební podmínky

- 5.1. Objednatel uhradí Cenu Předmětu plnění bezhotovostně bankovním převodem na účet Dodavatele na základě Dodavatelem vystaveného a Objednateli prokazatelně doručeného daňového dokladu.
- 5.2. Dodavatel vystaví fakturu – daňový doklad po (i) předání Dodávky, která je bez vad a nedodělků, (ii) Komplexní instalaci v místě plnění dle čl. 3.1. této smlouvy a (iii) po ukončení bezporuchového zkušebního provozu na Dodávce, o čemž jsou smluvní strany prostřednictvím svých oprávněných zástupců povinny sepsat předávací protokol.
- 5.3. Dodavatel je povinen zaregistrovat všechny své bankovní účty, na které by měly být poukazovány platby od Objednatele u příslušného správce daně, aby se Objednatel

nedostal do pozice ručitele za DPH účtované Zhotovitelem v souladu s § 109 zákona č. 235/2004 Sb., o dani z přidané hodnoty v platném znění. Objednatel poukáže jakoukoli platbu pouze na bankovní účty registrované tímto způsobem u správce daně, a to pouze na účty vedené u bankovních subjektů v České republice (dále jen „**Bezpečný účet**“). Pokud bude požadováno poukázání platby Objednatele na jakýkoli jiný účet, je Objednatel oprávněn zadržet tuto platbu až do doby, kdy Dodavatel sdělí Objednateli číslo Bezpečného účtu. V případě zadržetí platby začne běžet splatnost až ode dne sdělení čísla Bezpečného účtu. Pokud bude do té doby Objednatel vyzván k úhradě DPH z takové zadržené platby v pozici ručitele, bude DPH přímo uhrazena příslušnému správci daně a bezprostředně poté dojde k úhradě části platby bez DPH Dodavatelí. Pokud dojde k indikaci naplnění jakýchkoli jiných podmínek ručení Objednatele za DPH účtovanou Dodavatelem v souladu s § 109 zákona o dani z přidané hodnoty (v případné vazbě na další související ustanovení), je Objednatel oprávněn zadržet z každé příslušné platby daň z přidané hodnoty a tuto na výzvu správce daně uhradit v pozici ručitele přímo na účet příslušného správce daně. Dojde-li k pozdržení případně neuhrazení jakýchkoli plateb nebo jejich částí z výše uvedených důvodů, nevzniká Dodavatelí žádný nárok na úhradu případných úroků z prodlení, penále, náhrady škody nebo jakýchkoli dalších sankcí vůči Objednateli, a to ani v případě, že by mu podobné sankce byly vyměřeny správcem daně.

- 5.4. Daňový doklad (faktura) musí obsahovat veškeré náležitosti požadované příslušnými právními předpisy, vždy musí obsahovat Cenu Předmětu plnění s DPH i bez DPH.
- 5.5. Přílohou a součástí prvního daňového dokladu musí být Objednatelem potvrzený předávací protokol o předání a převzetí Dodávky resp. o předání a převzetí Předmětu plnění, obsahující vždy i označení dodaného zařízení spolu s uvedením výrobního čísla daného zařízení, jako bezvadné a Objednatelem potvrzený doklad o odstranění všech vad a nedodělků Předmětu plnění uvedených v předávacím protokolu.
- 5.6. V případě, že daňový doklad (faktura) nebude mít odpovídající náležitosti stanovené v tomto článku, je Objednatel oprávněn zaslat ji ve lhůtě splatnosti zpět Dodavatelí k doplnění či úpravě, aniž se dostane do prodlení se splatností – lhůta splatnosti počíná běžet znovu od opětovného doručení náležitě doplněného či opraveného dokladu Objednatele.
- 5.7. Splatnost daňového dokladu je stanovena dohodou smluvních stran na 14 dnů od okamžiku jeho doručení Objednateli. Cena Předmětu plnění se považuje za uhrazenou okamžikem připsání příslušné částky na účet Dodavatele.
- 5.8. V případě prodlení Objednatele se zaplacením Ceny Předmětu plnění či její části na základě vystavené faktury za podmínek čl. 5.2. této smlouvy, je Objednatel povinen uhradit Dodavatelí úrok z prodlení ve výši 0,05 % denně z dlužné částky.

6. Předání a převzetí Předmětu plnění

- 6.1. Závazek Dodavatele dodat Předmět plnění je řádně a včas splněn (i) předáním celé Dodávky bez vad Objednateli v místě plnění dle čl. 3.1. této smlouvy v termínu stanoveném dle čl. 3.2. této smlouvy včetně Komplexní instalace Dodávky a (ii) provedení bezporuchového zkušebního provozu Dodávky pracovníky Objednatele.
- 6.2. Objednatel převezme od Dodavatele pouze takový Předmět plnění, který je bez zjevných věcných a právních vad. Za věcné vady Předmětu plnění je mimo jiné považován stav,

kdy Dodávka nebo její část neodpovídá minimálním požadavkům na technické vlastnosti a součásti Dodávky uvedené **příloze č. 2** k této smlouvě.

- 6.3. O řádném předání a převzetí Předmětu plnění sepíší smluvní strany předávací protokol potvrzující, že Dodávka je bez zjevných věcných nebo právních vad a odpovídá specifikaci uvedené v **příloze č. 1 a 2** této smlouvy, byla dodána včetně návodu a včetně ostatní technické dokumentace k Dodávce v českém jazyce, slovenském jazyce nebo anglickém jazyce v elektronické podobě, případně také v listinné podobě a před jejím předáním byla provedena Komplexní instalace. Předmět plnění je Objednatelem převzat, poté, co Objednatel podepíše předávací protokol.
- 6.4. Vlastnické právo k Dodávce přechází z Dodavatele na Objednatele v okamžiku převzetí Dodávky a uhrazením Ceny. Nebezpečí škody na Dodávce přechází z Dodavatele na Objednatele v okamžiku převzetí Předmětu plnění jako celku Objednatelem.
- 6.5. Objednateli bude umožněno po převzetí Dodávky a její Komplexní instalaci provedení zkušebního provozu po dobu 3 pracovních dnů. O úspěšném ukončení zkušebního provozu bude sepsán protokol, který bude rovněž podkladem pro fakturu dle čl. 5.2. této smlouvy. Pokud by se během zkušebního provozu vyskytly na Dodávce nějaké vady, budou zaznamenány do protokolu o průběhu zkušebního provozu a bude stanovena lhůta pro jejich odstranění nejdéle však 10 pracovních dnů.

7. Smluvní pokuty

- 7.1. Objednatel je oprávněn požadovat po Dodavateli uhrazení smluvní pokuty ve výši 0,1 % z celkové kupní ceny (bez DPH) za každý započatý den prodlení s dodáním Předmětu plnění či jen jeho části.
- 7.2. Objednatel je oprávněn požadovat po Dodavateli uhrazení smluvní pokuty ve výši 0,1 % z celkové kupní ceny (bez DPH) za každý započatý den prodlení s odstraněním vady po termínu k odstranění vady stanoveném touto smlouvou nebo způsobem v této smlouvě uvedeným.
- 7.3. Ustanovení o smluvní pokutě se nikterak nedotýká práva smluvních stran požadovat náhradu vzniklé škody v plné výši.

8. Záruka, záruční servis a odpovědnost za vady

- 8.1. Dodavatel poskytuje na předmět Dodávky včetně všech součástí a příslušenství záruku v délce trvání 24 měsíců ode dne předání a převzetí Předmětu plnění jako celku. Na počítačovou sestavu a monitor dodavatel poskytuje prodlouženou záruku v délce trvání 36 měsíců ode dne předání a převzetí Předmětu plnění jako celku. Záruka se prodlužuje o dobu, která uplyne ode dne uplatnění reklamace do odstranění vady, na kterou se vztahuje záruka dle této smlouvy.
- 8.2. Poskytnutá záruka znamená, že Dodávka bude mít po dobu trvání záruky dle této smlouvy vlastnosti odpovídající technické specifikaci, která je uvedena v **příloze č. 2** této smlouvy, a bude bez jakýchkoliv omezení způsobilá k užívání ke sjednanému účelu.

- 8.3. Dodavatel se zavazuje přijímat písemná oznámení o vadách, na které se vztahuje záruka dle této smlouvy, přičemž za písemná oznámení o vadách bude považováno též oznámení na e-mail Dodavatele uvedený v záhlaví této smlouvy. I oznámení o vadách odeslané Objednatelem poslední den záruční doby se považuje za včas odeslané.
- 8.4. Nedohodnou-li se smluvní strany jinak, činí maximální termín pro odstranění vady malého rozsahu, tedy vady, která neznemožňuje provozování Dodávky, za předpokladu, že není pro odstranění vady zapotřebí zajistit náhradní díl Dodávky, **5 pracovní dnů** ode dne následujícího po dni oznámení vady. V případě, že bude k odstranění vady malého rozsahu nutné zajistit náhradní díl Dodávky, prodlužuje se lhůta na **15 pracovních dnů**.
- 8.5. V případě vady Dodávky, která činí Dodávku nezpůsobilou k řádnému a bezproblémovému provozu, pak lhůta pro odstranění takovéto vady činí **15 pracovních dnů**, nedohodnou-li se strany jinak, ode dne následujícího po dni oznámení vady.
- 8.6. Objednatel je také v rámci reklamace oprávněn požadovat – (i) odstranění vady opravou, je-li vada tímto způsobem odstranitelná a nepotrvá-li její odstranění déle než jeden měsíc nebo (ii) dodání nového zařízení v případě, že již po první analýze vady bude zjištěno, že vada je neodstranitelná. V případě, že stejná vada vznikne v průběhu záruční doby již opakovaně, má Objednatel v případě dalšího, tedy minimálně druhého v pořadí, výskytu stejné vady právo na výměnu takové poruchové části Dodávky, i kdyby byla vada odstranitelná opravou. Vyskytnou-li se v záruční době na předmětu Dodávky tři anebo více vad, kdy celková doba pro jejich odstranění bude delší než dva měsíce, má Objednatel právo od této smlouvy odstoupit.
- 8.7. Za odstranění vady, na kterou se vztahuje záruka dle této smlouvy, se považuje stav, kdy je příslušná součást Dodávky bez reklamovaných vad předána Objednateli a způsobilá k užívání ke sjednanému účelu bez omezení.
- 8.8. Dodavatel se zavazuje udělit Objednateli souhlas s případným postoupením práv a povinností z této smlouvy vztahujícím se k zárukám nabyvateli Dodávky v případě, že Objednatel v průběhu trvání záruk dle této smlouvy převede vlastnické právo k Dodávce třetí osobě.

9. Servisní služby a komplexní technologická podpora

- 9.1. Dodavatel se zavazuje v rámci sjednané Ceny poskytovat Objednateli technologickou podporu, včetně případné aktualizace příslušného softwaru k Dodávce a k ní příslušné technické podpory v rozsahu záruční doby uvedené v čl. 8.1. této smlouvy.
- 9.2. Dodavatel se dále za účelem zajištění záručního a pozáručního servisu Dodávky zavazuje disponovat odborně způsobilým servisním pracovníkem komunikujícím v českém jazyce. Místo předání do servisu se sjednává výše uvedené pracoviště Objednatele.

10. Pozáruční/mimozáruční servis a zajištění náhradních dílů

- 10.1. Dodavatel se zavazuje, že bude i po skončení záruční doby dle čl. 8.1. této smlouvy pro Objednatele zajišťovat pozáruční servis v podobě (i) preventivního servisu, zahrnujícího aktualizaci softwaru, seřízení a údržbu Dodávky, a dále v podobě (ii) opravy vyskytnuvší se vady na Dodávce, jestliže si jej Objednatel objedná.
- 10.2. Po dobu trvání záruční doby dle čl. 8.1. této smlouvy se dále Dodavatel zavazuje poskytovat Objednateli rovněž mimozáruční servis v podobě (i) preventivního servisu, zahrnujícího seřízení a údržbu Dodávky, a v podobě (ii) opravy vyskytnuvší se vady na Dodávce, jestliže si jej Objednatel objedná.
- 10.3. Cena jedné hodiny práce certifikovaného technika za pozáruční a mimozáruční servis dle čl. 9.1. a 9.2. této smlouvy, je sjednána na částku ve výši 1.200,- Kč (slovy: Jedentisícdvěstě korun českých bez DPH). K ceně jedné hodiny práce bude připočteno a Objednatelem uhrazeno DPH ve výši 21 % v částce 252,- Kč. Celková cena jedné hodiny práce tak činí 1.452,- Kč (slovy: Jedentisícčtyřistapadesátdvě koruny české) včetně DPH s tím, že náklady na dopravu, promeškaný čas a náklady na ubytování nepřesáhnou více než 25 % celkové ceny servisního zásahu. Pro účely limitace nákladů ve smyslu předchozí věty se do celkové ceny servisního zásahu nezapočítávají ceny náhradních dílů ani jakékoli jiné vedlejší náklady.
- 10.4. Překročení nebo změna cen uvedených v tomto článku je možná pouze za předpokladu, (i) že v mezidobí dojde ke změnám sazeb daně z přidané hodnoty. V takovém případě bude cena upravena podle změny sazeb daně z přidané hodnoty platných v době vzniku zdanitelného plnění, a to ve výši odpovídající změně sazby daně z přidané hodnoty, (ii) zvýšení odpovídající roční míře inflace za předchozí rok vyhlášené Českým statistickým úřadem. Úprava výše cen bude provedena vždy k 1. červnu daného roku podle vyhlášené míry inflace za předchozí kalendářní rok Českým statistickým úřadem nebo jinou k tomuto pověřenou státní institucí na základě písemného oznámení Dodavatele, jež bude obsahovat vyšší inflace a nově stanovenou vyšší cen.
- 10.5. Dodavatel se zavazuje zajistit pro Objednatele dodání náhradních dílů pro Dodávku ve lhůtě nejméně 10 let od podpisu předávacího protokolu k Předmětu plnění.

11. Odstoupení od smlouvy

- 11.1. Dodavatel má právo odstoupit od této smlouvy s účinky ex tunc v případě, že Objednatel je v prodlení více než 15 dnů s úhradou Ceny Předmětu plnění.
- 11.2. Objednatel má právo odstoupit od této smlouvy s účinky ex tunc v případě, že:
 - (a) Dodavatel nedodá Předmět plnění ve stanovené lhůtě,
 - (b) Dodávka nebude odpovídat požadované technické specifikaci Objednatele, a to i jen z části,
 - (c) v případě, že se nepodaří řádně a bezporuchově zakončit zkušební provoz, a to na jakékoli části Dodávky,

- (d) v případě, že se během prvních 30 dnů od podpisu předávacího protokolu vyskytnou na předmětu Dodávky vady, které nebudou v této době řádně odstraněny,
- (e) v případě, že vyjde najevo, že Dodávka není plně kompatibilní se stávajícími systémy používanými ke dni podpisu této smlouvy Objednatelem,
- (f) Objednatel je dále oprávněn odstoupit od této smlouvy, pokud byl podán návrh na zahájení insolvenčního řízení nebo učiněny úkony k zahájení likvidačního řízení ohledně Dodavatele, neprokáže-li Dodavatel Objednateli, že je takový návrh nebo úkon svévolný a neodůvodněný.

11.3. Odstoupení je účinné okamžikem doručení písemného oznámení o odstoupení druhé smluvní straně. Odstoupením od této smlouvy není dotčeno právo na uhrazení smluvní pokuty a škody.

12. Rozhodné právo a volba soudu

- 12.1. Celá tato smlouva se řídí a je vykládána v souladu s platným právem České republiky, zejména ustanoveními § 2079 a násl. zákona č. 89/2012 Sb., občanského zákoníku (ve znění pozdějších změn).
- 12.2. Smluvní strany mají zájem vyřešit vzájemně každý spor nebo neshodu smírně, neprodleně a co nejefektivněji z hlediska nákladů za daných okolností.
- 12.3. Smluvní strany se dohodly na volbě místní příslušnosti soudu v souladu s § 89a z.č. 99/1963 Sb., občanského soudního řádu tak, že případné spory z této smlouvy budou rozhodovány Obvodním soudem pro Prahu 6 v případě, že bude v prvním stupni věcně příslušný okresní soud, a Městským soudem v Praze v případě, že v prvním stupni má věcnou příslušnost krajský soud.

13. Ostatní závazky Dodavatele

- 13.1. Dodavatel je ve smyslu ustanovení § 2 písm. e) zákona č. 320/2001 Sb., o finanční kontrole ve veřejné správě povinen spolupůsobit při výkonu finanční kontroly. Dodavatel bere na vědomí, že je povinen obdobnou povinností smluvně zavázat také své subdodavatele, které bude využívat k zajištění Předmětu plnění dle této smlouvy.
- 13.2. Dodavatel je v rámci plnění povinnosti dle předchozího odstavce zejména povinen:
 - (a) vytvořit podmínky pro provedení kontroly, umožnit kontrolující osobě výkon jejich oprávnění stanovených příslušnou legislativou a poskytovat k tomu potřebnou součinnost osobně se zúčastnit a zdržet se jednání a činností, které by mohly ohrozit její řádný průběh;
 - (b) navrhnout nejbližší možný termín pro provedení kontroly v případě, že si Dodavatel vyžádá náhradní termín s tím, že Dodavatel je povinen navrhnout náhradní termín tak,

aby se kontrola uskutečnila nejpozději do 7 kalendářních dnů ode dne navrhovaného kontrolující osobou;

- (c) seznámit členy kontrolní skupiny s bezpečnostními předpisy, které se vztahují ke kontrolovaným objektům a které jsou tyto osoby povinny v průběhu kontroly dodržovat;
- (d) předložit kontrolní skupině na vyžádání dokumenty o kontrolách jak fyzických, tak finančních, které provedly jiné kontrolní orgány;
- (e) podepsat zápis o provedení kontroly;
- (f) umožnit kontrolní skupině vstup na pozemek, do každé provozní budovy, místnosti a místa včetně dopravních prostředků a přepravních obalů, přístup k účetním písemnostem, záznamům a informacím na nosičích dat v rozsahu nezbytně nutném pro dosažení cíle kontroly; tato povinnost se rovněž týká obydlí, které kontrolovaná osoba užívá pro podnikatelskou činnost spojenou s plněním této smlouvy;
- (g) předložit kontrolní skupině ve stanovených lhůtách vyžádané doklady a poskytnout informace k předmětu kontroly;
- (h) v nezbytném rozsahu, odpovídajícím povaze její činnosti a technickému vybavení, poskytnout materiální a technické zabezpečení pro výkon kontroly;
- (i) zajistit pro účely kontroly uchování originálů dokumentů souvisejících s realizací této dodávky do 31. 12. 2033, pokud legislativa nestanovuje pro některé dokumenty dobu delší.

14. Závěrečná ustanovení

14.1. Níže je uveden odpovědný pracovník za stranu Objednatele oprávněný k podpisu předávacího protokolu:

tel.: +
e-mail:
nebo jím pověřený zástupce,

14.2. Pro případ, že dojde ke změně kteréhokoli z údajů uvedených v hlavičce této smlouvy, nebo ve věci osob uvedených v tomto článku, je smluvní strana, u které daná změna nastala, povinna informovat o ní druhou smluvní stranu, a to průkazným způsobem (formou doporučeného dopisu, nebo elektronicky e-mailem, jehož přečtení musí potvrdit druhá smluvní strana), a to bez zbytečného odkladu.

14.3. Jednotlivá ustanovení této smlouvy jsou oddělitelná v tom smyslu, že neplatnost některého z nich nezpůsobí neplatnost smlouvy jako celku. Pokud by se v důsledku vydání obecně závazného právního předpisu kterékoli ustanovení této smlouvy dostalo do rozporu s právním řádem a tento rozpor by způsoboval neplatnost této smlouvy jako celku, bude tato

smlouva posuzována jako by takové ustanovení nikdy neobsahovala a smluvní strany se v této věci budou řídit obecně závaznými právními předpisy.


- 14.4. Tato smlouva představuje úplnou dohodu smluvních stran o předmětu této smlouvy a nahrazuje veškerá předešlá ujednání mezi smluvními stranami ústní i písemná.
- 14.5. Není-li v této smlouvě stanoveno jinak, lze tuto smlouvu měnit nebo doplňovat pouze písemnými dodatky podepsanými oprávněnými zástupci obou smluvních stran. Adresy, jména pracovníků smluvních stran, telefonní čísla lze měnit i jednostranným písemným oznámením; smluvní strany se zavazují neprodleně oznamovat změny uvedených údajů druhé smluvní straně a v případě porušení této povinnosti se zavazují uhradit veškeré škody a náklady, které druhé smluvní straně z porušení této povinnosti vznikly.
- 14.6. Dodavatel poskytuje souhlas s uveřejněním smlouvy v registru smluv zřízeném zákonem č. 340/2015 Sb., o zvláštních podmínkách účinnosti některých smluv, uveřejňování těchto smluv a o registru smluv, ve znění pozdějších předpisů. Dodavatel bere na vědomí, že uveřejnění smlouvy v registru smluv zajistí Objednatel. Do registru smluv bude vložen elektronický obraz textového obsahu smlouvy v otevřeném a strojově čitelném formátu a rovněž metadata smlouvy.
- 14.7. Tato smlouva je vyhotovena ve dvou stejnopisech, z nichž každý má platnost originálu a každá ze smluvních stran obdrží po jednom z nich.
- 14.8. Tato smlouva nabývá platnosti dnem svého podpisu oběma smluvními stranami a účinnosti dnem zveřejněním v registru smluv dle čl. 14.6. této smlouvy.
- 14.9. Smluvní strany tímto prohlašují, že se s obsahem této smlouvy řádně seznámily, že tato smlouva je projevem jejich vážné, svobodné a určité vůle prosté omylu, není uzavřena v tísní a/nebo za nápadně nevýhodných podmínek, na důkaz čehož připojují své níže uvedené podpisy.

Přílohy:

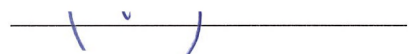
- č. 1: Technická specifikace dodávky, včetně uvedení jednotkových cen, počtu dodaných kusů u každé položky a celkové ceny v Kč;
- č. 2: Minimální požadavky objednatele na technické vlastnosti a součásti Dodávky dle přílohy zadávací dokumentace.

V Praze dne 09. 10. 2019

V Praze dne 11. 10. 2019


ředitel

Ústav experimentální botaniky AV ČR, v. v. i.,
ÚSTAV EXPERIMENTÁLNÍ BOTANIKY AV ČR, V.V.I.


Vedoucí odštěpného

závodu, jednatel Nikon CEE GmbH
V z.
obchodní ředitel mikroskopy

Příloha č. 1 Kupní smlouvy



Dodavatel:
Nikon CEE GmbH
 Wagenseilgasse 5-7, 1120 Vídeň, Rakouská republika
Nikon CEE GmbH, odštěpný závod
 K Radotínu 15
 15600 Praha 5
 Česká republika
 IČ: 05223202
 DIČ: CZ683949638

Odběratel:
Ústav experimentální botaniky
 AV ČR v.v.i.
 Rozvojová 263
 165 02 Praha 6 - Lysolaje
 IČO: 61389030
 DIČ: CZ61389030

Cenová nabídka
 Číslo: OS_201993751
 Datum: 13. 9. 2019

Modernizace stávajícího konfokálního mikroskopu Nikon Ti-E s rotujícím diskem

ř.	Kód	Popis	ks	Jedn. Cena Kč	Cena celkem bez DPH Kč	Sazba DPH (%)	Celkem DPH Kč	Cena celkem s DPH Kč
2	MXR10015	Photometrics Prime BSI, C-mount version	1	527,531.00	527,531.00	21	110,781.51	638,312.51
1	MXR10006	Photometrics Prime 95B, C-mount version	1	732,807.00	732,807.00	21	153,889.47	886,696.47
3	TR-DCIX-200	TuCam Imaging adapter port, 2x Magnification	1	38,753.00	38,753.00	21	8,138.13	46,891.13
4	LIM33500	HP Z8 Workstation for SD 2Cam	1	297,800.00	297,800.00	21	62,538.00	360,338.00
5	HP_Z38c	37.5" HP Z Display Z38c Curved	1	35,176.00	35,176.00	21	7,386.96	42,562.96
6	NCZ90001	SW NIS Elements AR v. 5.20.01	1	67,933.00	67,933.00	21	14,265.93	82,198.93
Vypracoval:					Cena celkem bez DPH Kč		1,700,000.00	
e-mail:					DPH 21%		357,000.00	
					Cena celkem s DPH Kč		2,057,000.00	

Nepodkročitelné nároky zadavatele (Objednatele) na předmět dodávky veřejné zakázky:

Modernizace stávajícího konfokálního mikroskopu s rotujícím diskem

1. Digitální kamery s příslušenstvím

- a. Chlazená EMCCD nebo sCMOS monochromatická kamera s technologií zadního osvětlení (tzv. backilluminated) pro snímání fluorescence. Kamera musí mít vysokou citlivost (QE při 500 nm min. 95%), rozlišení alespoň 4,1 Mpx, velikost pixelu max. 6,5 μm x 6,5 μm , rychlost snímání min. 40 obrázků (16 bitů) za vteřinu při rozlišení min. 4.1 Mpx, čtecí šum max. 1,0 e-, dynamický rozsah min. 25 000:1. Rychlost přenosu dat min. jako umožňuje USB 3.0.
- b. Chlazená EMCCD nebo sCMOS monochromatická kamera s technologií zadního osvětlení (tzv. backilluminated) pro snímání fluorescence. Kamera musí mít vysokou citlivost (QE při 500 nm min. 95%), rozlišení alespoň 1,4 Mpx, velikost pixelu max. 11 μm x 11 μm , rychlost snímání min. 40 obrázků (16 bitů) za vteřinu při rozlišení 1,4 Mpx, čtecí šum max. 1,6 e-, dynamický rozsah min. 50 000:1. Rychlost přenosu dat min. jako umožňuje USB 3.0.
- c. Obě kamery musí být připevněny na stávající konfokální mikroskop Nikon Ti-E s rotujícím diskem umístěným v sídle zadavatele (Objednatele), budova B1, místnost 009. Kamery musí být plně kompatibilní s mikroskopem i řídicím software zajišťujícím všechny funkce mikroskopu. Kamery musí snímat obraz získaný technologií rotujícího disku.
- d. Součástí připevnění kamer bude adaptér umožňující dvojnásobné zvětšení obrazu.

2. Počítačová sestava a reinstalace řídicího software ovládající stávající mikroskop

- a. Ovládání celého systému pomocí výkonného počítače s min. 512 GB SSD harddiskem pro instalaci operačního systému, 2x min. 512 GB SSD disky pro snímání dat a 2x min. 4TB HDD disky pro archivaci dat, min. 64 GB RAM, grafickou kartou s pamětí min. 8 GB a rychlým síťovým připojením.

Zobrazení na dodávaném antireflexním prohnutém barevném monitoru s úhlopříčkou min. 37 palců s rozlišením min. 3800 x 1500 obrazových bodů. Dodávka včetně klávesnice a myši.

- b. Instalace systému a řídicího SW, musí umožnit ovládání stávajícího mikroskopu Nikon Ti-E s rotujícím diskem v plném rozsahu. Nainstalována bude aktuální verze řídicího SW plně kompatibilní s operačním systémem na dodávaném počítači.
- c. Kompletní seřízení celého systému mikroskopu Nikon Ti-E s rotujícím diskem, dodávanými kamerami a řídicím počítačem s monitorem.

Další podmínky dodávky

- a. Plná záruka min. 24 měsíců na veškeré součásti dodávky. Záruka na počítačovou sestavu a monitor min. 36 měsíců.
- b. Uchazeč je povinen bezpodmínečně a kompletně splnit veškeré výše uvedené minimální technické parametry.
- c. Připouští se dodávka pouze nového zboží, tj. nikoliv repasovaného, demo produktu apod.

Nabízené plnění:

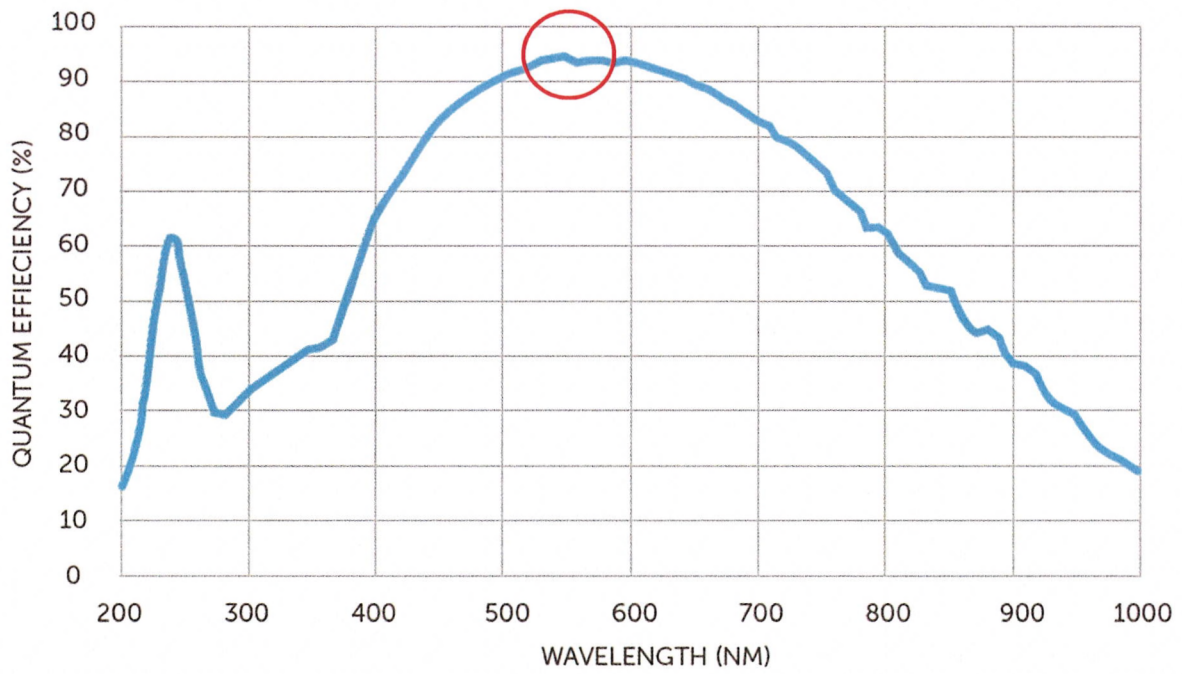
Položka 1.a – sCMOS kamera Photometrics BSI (položka č. 1 nabídky/položkového rozpočtu)



High Resolution BSI Scientific CMOS



Specifications		Camera Performance
Sensor		Gpixel GSENSE2020BSI Scientific CMOS Sensor
Active Array Size		2048 x 2048 (4.2 Megapixel)
Pixel Area		6.5µm x 6.5µm (42.25µm²)
Sensor Area		13.3mm x13.3mm 18.8mm diagonal
Peak QE%		>95%
Read Noise:	Correlated Multi-Sampling (CMS)	1.0 e ⁻ (Median) 1.1e ⁻ (RMS)
Dynamic Range		25,000:1 (Combined Gain)
Bit Depth		16-bit (Combined Gain) 12-bit (CMS) 11-bit (High Gain)
Specification		Camera Interface
Digital Interface		PCIe, USB 3.0
Lens Interface		C-Mount



Frame Rate

	PCI-Express		USB 3.0	
Array Size	16-bit / 12-bit	11-bit	16-bit / 12-bit	11-bit
2048 x 2048	43	63	43	43

Položka 1.b – sCMOS kamera Photometrics 95B (položka č. 2 nabídky/položkového rozpočtu)

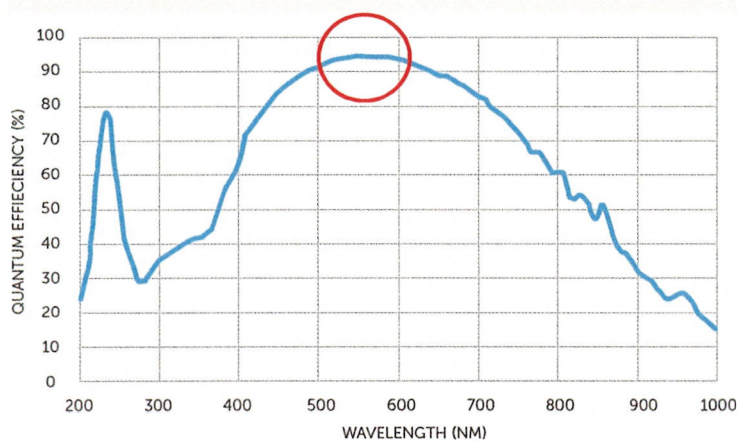


Back Illuminated Scientific CMOS



Specifications	Camera Performance
Sensor	GPixel GSense 144 BSI CMOS Gen IV, Grade 1 in imaging area
Active Array Size	1200 x 1200 pixels (1.44 Megapixel)
Pixel Area	11µm x 11µm (121µm²)
Sensor Area	13.2mm x 13.2mm 18.7mm diagonal
Peak QE%	>95%
Read Noise	1.6e- (Median) 1.8e- (RMS)
Full-Well Capacity	80,000e- (Combined Gain) 10,000e- (High Gain)
Dynamic Range	50,000:1 (Combined Gain)
Bit Depth	16-bit (Combined Gain) 12-bit (High Gain)

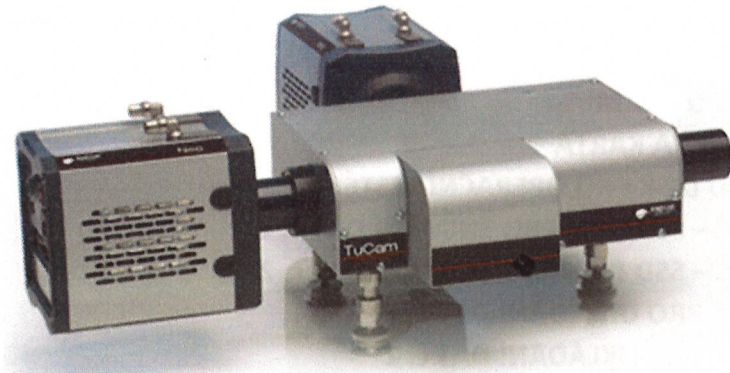
Specification	Camera Interface
Digital Interface	PCIe, USB 3.0
Lens Interface	C-Mount



Frame Rate (PCIe interface)		
Array Size	16-bit	12-bit
1200 x 1200	41	82
1200 x 512	96	192
1200 x 256	192	384
1200 x 128	384	736

Položka 1.c

- Připevnění obou kamer k mikroskopu je zajištěno prostřednictvím optického děliče TuCam TR-DCIX-SUT (stávající příslušenství mikroskopu) přes závitů typu C-mount.



- Plná kompatibilita s mikroskopem (připojení přes dělič TuCam)
- Plná kompatibilita se softwarem NIS Elements AR v. 5.10.01 a vyšší (součástí dodávky je verze NIS Elements AR 5.20.01) pro všechny režimy snímání (wide-field fluorescence i spinning disk).

Položka 1.d (položka č. 3 nabídky/položkového rozpočtu)

Adaptér Andor TR-DCIX-200 kompatibilní s děličem TuCam TR-DCIX-SUT

TR-DCIX-SUT	
Magnification required	Part Code
1x	TR-DCIX-100
1.2x	TR-DCIX-120
1.5x	TR-DCIX-150
2x	TR-DCIX-200

Položka 2.a – PC sestava (položky č. 4 a 5 nabídky/položkového rozpočtu)

PC: Pracovní stanice Hewlett Packard Z8 G4 WKS níže uvedených parametrů:

HP Z8 G4 WKS

Win 10 Pro 64 WKST Plus – OPERAČNÍ SYSTÉM

Intel 4114 Xeon2.2 10C

Intel 4114 Xeon2.2 10C 2nd

64GB (8x8GB) DDR4 2933 ECC REG 2CPU - RAM

Nvd Qdr 16GB P5000 Graphics – GRAFICKÁ KARTA

HP Z Turbo Drive M.2 512GB TLC – SSD DISK PRO OPERAČNÍ SYSTÉM

HP Z Turbo Drive Quad Pro 512GB TLC – SSD DISK PRO SNÍMÁNÍ DAT č. 1

HP Z Turbo Drive Quad Pro 512GB TLC – SSD DISK PRO SNÍMÁNÍ DAT č. 2

4TB 7200 SATA Enterprise 3.5in – DISK PRO UKLÁDÁNÍ DAT č. 1

4TB 7200 SATA Enterprise 3.5in – DISK PRO UKLÁDÁNÍ DAT č. 2

USB BusSlim Keyboard - klávesnice

MUS WD USB OPT - myš

Monitor:

HP Z38c



Úhlopříčka displeje

- 95,25 cm (37,5")

Úprava panelu

- Matný IPS displej
- Antireflexní filtr
- LED podsvícení
- Flicker Free

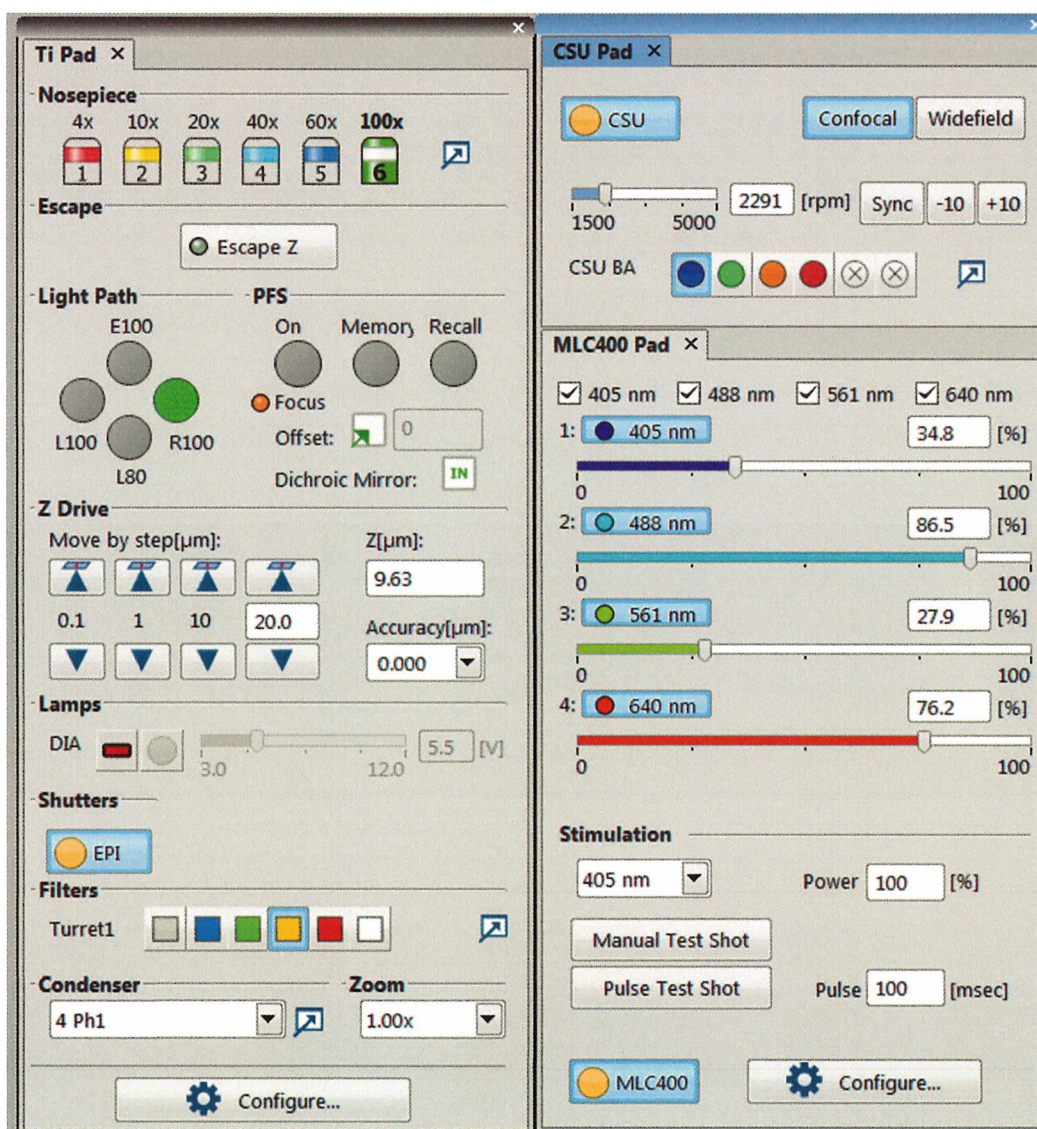
Rozlišení

- 3 840 x 1 600

Položka 3.b (položka č. 6 nabídky/položkového rozpočtu)

Řídící SW – NIS Elements AR, v. 5.20.01 (nebo novější, bude-li v době instalace dostupná)

Ukázka SW ovládacích prvků pro mikroskop Nikon Eclipse Ti-E, SD systému CSU-X1 a laserového zdroje Agilent MLC400 (vše stávající komponenty, které nejsou součástí dodávky) v prostředí NIS Elements AR 5.20.01.



Položka 3.c

Instalace, seřízení a kalibrace celého systému je součástí dodávky.