

SMLOUVA O DÍLO

číslo objednatele: 3799
číslo zhotovitele: 219041

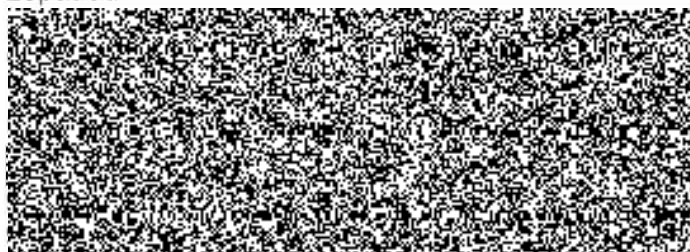
uzavřená podle ustanovení § 2586 a násl. zákona č. 89/2012 Sb., občanského zákoníku, ve znění pozdějších předpisů, (dále jen „občanský zákoník“)

(dále jen „smlouva“)

Článek I. Smluvní strany:

1. Česká republika – Hasičský záchranný sbor Zlínského kraje

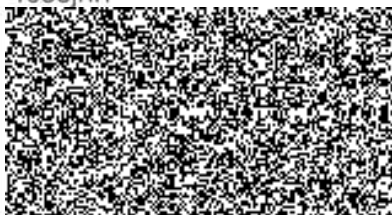
se sídlem: Přílucká 213, 760 01 Zlín
IČO: 70887306
DIČ: CZ70887306
Identifikátor datové schránky: z3paa5u
Zastoupený:
Bankovní spojení:
Číslo účtu:
Kontaktní osoba:
E-mail:
Tel.:
Fax.:
(dále jen „objednatel“)



a

2. Pavlacký s.r.o.

se sídlem: Družstevní 1012, 763 26 Luhačovice
zapsána ve veřejném rejstříku, vedeným u KS v Brně.,
oddíl C, vložka 20152
IČO: 63472902
DIČ: CZ63472902
Identifikátor datové schránky: 4c8sjhn
Zastoupená:
Bankovní spojení:
Číslo účtu:
Kontaktní osoba:
E-mail:
Tel. / Fax.:



(dále jen „zhotovitel“)

Dále také též jako „smluvní strany“.

Článek II. Předmět smlouvy

1. Předmětem této smlouvy je závazek zhotovitele zhotovit a předat řádně, včas a ve sjednané kvalitě dílo specifikované v čl. II. odst. 2 (dále jen „dílo“). Předmětem smlouvy je rovněž závazek objednatele zaplatit zhotoviteli za řádně a včas zhotovené a předané dílo sjednanou cenu.
2. Specifikace díla:

Předmětem smlouvy je „**rekonstrukce multifunkčního hřiště pro fyzickou přípravu**“ ve specifikaci dle přílohy č. 1 této smlouvy. Součástí provedení díla je i nezávadná likvidace odpadů vzniklých v souvislosti s prováděním díla.

Místem plnění je: Stanice Valašské Meziříčí, Železničního vojska 1347, 757 01 Valašské Meziříčí.
3. Podkladem pro uzavření této smlouvy je nabídka zhotovitele ze dne 12.9. 2019, která byla na základě výběrového řízení v rámci veřejné zakázky malého rozsahu evidenční číslo: MZ 31/2019, číslo jednací: HSZL-4940/E-2019, zveřejněného v Národním elektronickém nástroji (NEN) pod systémovým číslem N006/19/V00025079, vybrána jako nejvýhodnější.

Článek III.

Způsob a termín zhotovení díla, předání díla

1. Zhotovitel je při zhotovení díla povinen postupovat s odbornou péčí, podle svých nejlepších znalostí a schopností, přičemž je při své činnosti povinen chránit zájmy a dobré jméno objednatele a postupovat v souladu s jeho pokyny. V případě nevhodných pokynů objednatele je zhotovitel povinen na nevhodnost těchto pokynů objednatele písemně upozornit, v opačném případě nese zhotovitel zejména odpovědnost za vady a za škodu, které v důsledku nevhodných pokynů objednatele objednateli a/nebo zhotoviteli a/nebo třetím osobám vznikly.
2. Termín zhotovení a předání řádně zhotoveného díla je nejpozději **do 16.12.2019**.
3. Místem předání díla je: Valašské Meziříčí, Železničního vojska 1347, 757 01 Valašské Meziříčí.
4. O předání a převzetí díla bude zhotovitelem vyhotoven protokol o předání a převzetí díla (dále jen „protokol“) ve dvou (2) vyhotoveních, který bude podepsán oběma smluvními stranami a každá ze smluvních stran obdrží po jednom (1) vyhotovení protokolu.
5. Objednatel je oprávněn odmítnout převzetí díla, pokud dílo nebude zhotoveno řádně v souladu s touto smlouvou a ve sjednané kvalitě, přičemž v takovém případě objednatel důvody odmítnutí převzetí díla písemně zhotoviteli sdělí, a to nejpozději do pěti (5) pracovních dnů od původního termínu předání díla. Na následné předání díla se použijí výše uvedená ustanovení tohoto článku.
6. Dílo je považováno za dokončené, pokud jsou dokončeny veškeré práce a dodávky. Zároveň musí být doloženy veškeré zápisy a protokoly o zkouškách a revizích vyžadované příslušnými právními předpisy a technickými normami včetně dokladu o nezávadné likvidaci odpadů. Součástí díla jsou i předepsané certifikáty, záruční listy a návody k obsluze a údržbě v českém jazyce.
7. Objednatel je oprávněn oznámit vady díla a uplatnit nároky z odpovědnosti za vady díla dle volby objednatele kdykoli ve lhůtě 60 měsíců od předání díla. Pokud objednatel uplatní nárok na odstranění vady díla, zavazuje se zhotovitel tuto vadu odstranit nejpozději do deseti (10) pracovních dnů nebo ve lhůtě stanovené objednatel, pokud by výše uvedená lhůta nebyla přiměřená. Zhotovitel je povinen předat dílo objednateli po odstranění vady dle Čl. III. odst. 4. a 5.

Článek IV.

Vlastnické právo k zhotovované věci a nebezpečí škody na ní

1. Vlastníkem je od počátku objednatel.
2. Nebezpečí škody na zhotovené věci nese od počátku zhotovování do předání a převzetí díla zhotovitel.

Článek V.

Cena díla a platební podmínky

1. Smluvní strany se dohodly, že za dílo řádně zhotovené a předané podle této smlouvy objednatel zaplatí zhotoviteli cenu díla celkem ve výši 1 089 634 ,49 Kč bez DPH (slovy jedemilionosmdesátdevětisícšestsetřicetčtyřikoruny a 49/100) jako cenu nejvýše přípustnou, tj 1.318.457,73 Kč s DPH (slovy: jedenmiliontřistaosmnácttisícčtyřistapadesátšedmkorun a 73/100) při sazbě DPH ve výši 21 %, přičemž sazba DPH bude v případě její změny stanovena v souladu s platnými právními předpisy.
2. Tato sjednaná cena díla je konečná a zahrnuje zejména veškeré výlohy, výdaje a náklady vzniklé zhotoviteli v souvislosti se zhotovením a předáním díla.
3. Po realizaci zakázky bude cena díla zaplacená na základě faktury vystavené zhotovitelem po řádném provedení a předání plnění díla a jeho převzetí objednatelem. Faktura (daňový doklad) vystavená zhotovitelem musí obsahovat náležitosti stanovené právními předpisy, evidenční číslo smlouvy, vyčíslení zvlášť ceny díla bez DPH, zvlášť DPH a celkovou cenu díla včetně DPH. **Součástí daňového dokladu (faktury) musí být položkový rozpis fakturovaného díla.**
4. Zhotovitel je povinen přiložit k faktuře kopie protokolu.
5. Smluvní strany se dohodly, že platba bude provedena v českých korunách (CZK) výhradně na účet zhotovitele uvedený v Čl. I. smlouvy. Pokud zhotovitel nemá účet zřízený v peněžním ústavu na území České republiky, bankovní poplatky za zahraniční platbu jdou na vrub zhotovitele.
6. Smluvní strany se dohodly na lhůtě splatnosti faktury v délce třiceti (30) kalendářních dnů ode dne doručení faktury objednateli na adresu sídla objednatele. V případě pochybností se má za to, že dnem doručení se rozumí třetí den ode dne odeslání faktury. Cena díla se považuje za uhrazenou okamžikem odepsání fakturované ceny díla z bankovního účtu objednatele. Pokud objednatel uplatní nárok na odstranění vady díla ve lhůtě splatnosti faktury, není objednatel povinen až do odstranění vady díla uhradit cenu díla. Okamžikem odstranění vady díla začne běžet nová lhůta splatnosti faktury v délce třiceti (30) kalendářních dnů.
7. Objednatel nebude poskytovat zhotoviteli jakékoliv zálohy na úhradu ceny díla nebo její části.
8. Objednatel je oprávněn před uplynutím lhůty splatnosti faktury vrátit bez zaplacení fakturu, která neobsahuje náležitosti stanovené touto smlouvou nebo budou-li tyto údaje uvedeny chybně. Zhotovitel je povinen podle povahy nesprávnosti fakturu opravit nebo nově vyhotovit. V takovém případě není objednatel v prodlení se zaplacením ceny díla. Okamžikem doručení náležitě doplněné či opravené faktury začne běžet nová lhůta splatnosti faktury v délce třiceti (30) kalendářních dnů.

Článek VI.

Kontrola provádění díla

1. Objednatel je oprávněn kontrolovat provádění díla. Zjistí-li, že zhotovitel provádí dílo v rozporu se svými povinnostmi stanovenými touto smlouvou, je objednatel oprávněn dožadovat se toho, aby dílo bylo prováděno v souladu s touto smlouvou. Vznikly-li prováděním díla v rozporu s touto smlouvou vady, má objednatel právo požadovat po zhotoviteli jejich odstranění a bezvadné plnění.

2. Kontrola průběhu prací na díle bude vykonávána dle potřeb objednatele. Oprávněnými osobami k provádění kontrol díla je kontaktní osoba objednatele, případně další osoby stanovené objednatelem. Zhotovitel se zavazuje předkládat objednateli na jeho žádost písemné informace o průběhu a obsahu prací v rámci zhotovení díla, a to nejpozději do pěti (5) pracovních dnů od doručení žádosti objednatele, která může být učiněna a doručena i prostřednictvím emailu, datové schránky nebo faxu.
3. Zhotovitel je povinen zapracovat do díla připomínky uplatněné objednatelem v průběhu zhotovení díla bez jakéhokoli nároku na zvýšení ceny díla, pokud jejich zapracování do díla nepovede prokazatelně ke zhoršení kvality zhotovovaného díla.

Článek VII. Povinnost mlčenlivosti

1. Zhotovitel se zavazuje zachovávat ve vztahu ke třetím osobám mlčenlivost o informacích, které při plnění této smlouvy získá od objednatele nebo o objednateli či jeho zaměstnancích a spolupracovnících a nesmí je zpřístupnit bez písemného souhlasu objednatele žádné třetí osobě ani je použít v rozporu s účelem této smlouvy, ledaže se jedná:
 - a. o informace, které jsou veřejně přístupné, nebo
 - b. o případ, kdy je zpřístupnění informace vyžadováno zákonem nebo závazným rozhodnutím oprávněného orgánu.
2. Zhotovitel je povinen zavázat povinností mlčenlivosti podle odstavce 1 všechny osoby, které se budou podílet na poskytování služeb objednateli dle této smlouvy.
3. Za porušení povinnosti mlčenlivosti osobami, které se budou podílet na poskytování služeb dle této smlouvy, odpovídá zhotovitel, jako by povinnost porušil sám.
4. Povinnost mlčenlivosti trvá i po skončení účinnosti této smlouvy.
5. Veškerá komunikace mezi smluvními stranami bude probíhat prostřednictvím osob oprávněných jednat jménem smluvních stran, kontaktních osob, popř. jimi pověřených pracovníků.

Článek VIII. Smluvní pokuty a odstoupení od smlouvy

1. V případě nedodržení termínu zhotovení a předání řádně zhotoveného díla podle čl. III. ze strany zhotovitele, v případě nepřevzetí díla ze strany objednatele z důvodů vad díla nebo v případě prodlení zhotovitele s odstraněním vad díla je zhotovitel povinen uhradit objednateli smluvní pokutu ve výši 0,05 % z celkové ceny díla s DPH za každý i započatý kalendářní den prodlení.
2. Jestliže zhotovitel poruší jakoukoli povinnost podle čl. VII., zavazuje se zhotovitel uhradit objednateli smluvní pokutu ve výši 5.000,- Kč (slovy: pět tisíc korun českých) za každé jednotlivé porušení povinnosti.
3. Objednatel je povinen zaplatit zhotoviteli za prodlení s úhradou faktury po sjednané lhůtě splatnosti úrok z prodlení ve výši 0,05 % z dlužné částky vč. DPH dle příslušné faktury za každý, byť i započatý, den prodlení.
4. Smluvní pokuta a úrok z prodlení jsou splatné do čtrnácti (14) kalendářních dnů ode dne jejího uplatnění.
5. Zaplacením smluvní pokuty a úroku z prodlení není dotčen nárok smluvních stran na náhradu škody nebo odškodnění v plném rozsahu ani povinnost zhotovitele řádně dokončit dílo.

6. Za podstatné porušení této smlouvy zhotovitelem, které zakládá právo objednatele na odstoupení od této smlouvy, se považuje zejména:
 - a) prodlení zhotovitele se zhotovením a předáním řádně zhotoveného díla o více než sedm (7) kalendářních dnů;
 - b) neodstranění vad díla ve lhůtě stanovené podle čl. III a čl. IX.;
 - c) porušení jakékoli povinnosti zhotovitele podle čl. VII.;
 - d) nezpracování připomínek objednatele do díla;
 - e) postup zhotovitele při zhotovení díla v rozporu s pokyny objednatele.
7. Objednatel je dále oprávněn od této smlouvy odstoupit v případě, že
 - a) vůči majetku zhotovitele probíhá insolvenční řízení, v němž bylo vydáno rozhodnutí o úpadku, pokud to právní předpisy umožňují;
 - b) insolvenční návrh na zhotovitele byl zamítnut proto, že majetek zhotovitele nepostačuje k úhradě nákladů insolvenčního řízení;
 - c) zhotovitel vstoupí do likvidace.
8. Zhotovitel je oprávněn od smlouvy odstoupit v případě, že objednatel bude v prodlení s úhradou svých peněžitých závazků vyplývajících z této smlouvy po dobu delší než šedesát (60) kalendářních dní.
9. Objednatel je oprávněn vypovědět tuto smlouvu kdykoliv s třicetidenní (30) výpovědní lhůtou, která počíná běžet prvním dnem následujícím po doručení výpovědi. V takovém případě je zhotovitel povinen učinit již jen takové úkony, bez nichž by mohly být zájmy objednatele vážně ohroženy.
10. Účinky každého odstoupení od smlouvy nastávají okamžikem doručení písemného projevu vůle odstoupit od této smlouvy druhé smluvní straně. Odstoupení od smlouvy se nedotýká zejména nároku na náhradu škody, smluvní pokuty a povinnosti mlčenlivosti.

Článek IX.

Záruka a sankce za její nedodržení

1. Zhotovitel odpovídá za kvalitu jím prováděných prací (díla) dle této smlouvy po dobu 60 měsíců od data předání díla objednateli za podmínek uvedených v záruční listině. (V záruční listině je nutné uvést výrobky a materiály vyloučené ze záruky, resp. s kratší záruční lhůtou. Dále je nutné uvést podmínky údržby a zacházení s výrobky a materiály, jejichž nedodržení vylučuje odpovědnost za výskyt vady v záruční lhůtě).
2. Veškeré vady díla je objednatel povinen uplatnit u zhotovitele bez zbytečného odkladu poté, kdy vadu zjistil, a to formou písemného oznámení o vadě, telefonicky, faxem, datovou zprávou nebo emailem na adresy uvedené v Čl. I. smlouvy. Na ohlášení vad je zhotovitel povinen odpovědět do dvou pracovních dnů ode dne doručení.
3. Zhotovitel se zavazuje odstranit jím uznané reklamované vady ve lhůtě 10 dnů od doručení reklamace objednatele.
4. Zhotovitel je povinen v případě prodlení s vyřízením reklamace zaplatit objednateli smluvní pokutu ve výši 500,- Kč, a to za každý případ a za každý kalendářní den prodlení. Sjednanou smluvní pokutu je povinen zaplatit do čtrnácti (14) kalendářních dnů ode dne jejího uplatnění.
5. Reklamace jsou ze strany objednatele řešeny kontaktními osobami objednatele.

Článek X.

Ostatní ujednání

1. Zhotovitel se bude po celou dobu provádění prací řídit platnými předpisy v oblasti bezpečnosti a ochrany zdraví, požární ochrany a ochrany životního prostředí.
2. Zhotovitel je oprávněn provádět změny ve složení realizačního týmu, který poskytuje objednateli služby na základě této smlouvy, pouze s předchozím souhlasem objednatele. Zhotovitel je povinen provést změnu člena realizačního týmu na základě

odůvodněného požadavku Objednatele, a to bez zbytečného odkladu po uplatnění tohoto požadavku u zhotovitele.

3. Zhotovitel bere na vědomí, že veškeré práce při realizaci předmětu plnění zakázky budou realizovány za plného provozu stanice, jejíž činnost nesmí být narušena, nesmí být omezena ani výjezdová činnost jednotky.
4. Smluvní strany jsou povinny bez zbytečného odkladu oznámit druhé smluvní straně změnu údajů v záhlaví smlouvy.
5. Zhotovitel není bez předchozího písemného souhlasu objednatele oprávněn postoupit práva a povinnosti z této smlouvy na třetí osobu.
6. Zhotovitel je povinen dokumenty související s poskytováním služeb dle této smlouvy uchovávat nejméně po dobu pěti (5) let od konce účetního období, ve kterém došlo k zaplacení poslední části ceny poskytnutých služeb popř. k poslednímu zdanitelnému plnění dle této smlouvy, a to zejména pro účely kontroly oprávněnými kontrolními orgány.
7. Zhotovitel je povinen umožnit kontrolu dokumentů souvisejících s poskytováním služeb dle této smlouvy ze strany objednatele a jiných orgánů oprávněných k provádění kontroly, a to zejména ze strany Ministerstva vnitra ČR, Ministerstva financí ČR, územních finančních orgánů, Nejvyššího kontrolního úřadu, případně dalších orgánů oprávněných k výkonu kontroly a ze strany třetích osob, které tyto orgány ke kontrole pověří nebo zmocní.
8. Zhotovitel je povinen ve smyslu ustanovení § 2 písm. e) zákona č. 320/2001 Sb., o finanční kontrole ve veřejné správě a o změně některých zákonů (zákon o finanční kontrole), spolupůsobit při výkonu finanční kontroly.
9. Zhotovitel je povinen upozornit objednatele písemně na existující či hrozící střet zájmů bezodkladně poté, co střet zájmů vznikne nebo vyjde najevo, pokud zhotovitel i při vynaložení veškeré odborné péče nemohl střet zájmů zjistit před uzavřením této smlouvy.
10. Zhotovitel bez jakýchkoliv výhrad souhlasí se zveřejněním své identifikace a dalších údajů uvedených ve smlouvě včetně ceny díla.

Článek XI. Závěrečná ustanovení

1. Kontaktní osoby smluvních stran uvedené v čl. I jsou oprávněny k poskytování součinnosti dle této smlouvy, nejsou však jakkoli oprávněny či zmocněny ke sjednávání změn nebo rozsahu této smlouvy.
2. Smlouva nabývá platnosti dnem jejího podpisu oběma smluvními stranami a účinnosti dnem jejího zveřejnění v registru smluv dle zákona č. 340/2015 Sb., o registru smluv. Smlouva bude v registru smluv uveřejněna Hasičským záchranným sborem Zlínského kraje, a to nejdéle do 30 dnů od uzavření této smlouvy. V případě, že dle podmínek stanovených v zákoně o registru smluv není nutné smlouvu uveřejňovat, nabývá tato smlouva platnosti a účinnosti podpisem stran.
3. S odkazem na zákon č. 340/2015 Sb., o zvláštních podmínkách účinnosti některých smluv, uveřejňování těchto smluv a o registru smluv (zákon o registru smluv), v platném znění, se smluvní strany dohodly, že tuto smlouvu uveřejní v registru smluv za podmínek stanovených uvedeným zákonem. Smluvní strany prohlašují, že skutečnosti uvedené v této smlouvě nepovažují za obchodní tajemství ve smyslu ust. § 504 občanského zákoníku a udělují svolení k jejich užití a zveřejnění bez ustanovení jakýchkoliv dalších podmínek.
4. Vztahy touto smlouvou neupravené se řídí platným českým právním řádem zejména § 2586 a násl. zákona č. 89/2012 Sb., občanský zákoník, ve znění pozdějších předpisů.
5. V případě uzavření této smlouvy ve dvojjazyčném znění je rozhodné znění v českém jazyce. Veškerá komunikace smluvních stran bude probíhat v českém jazyce.

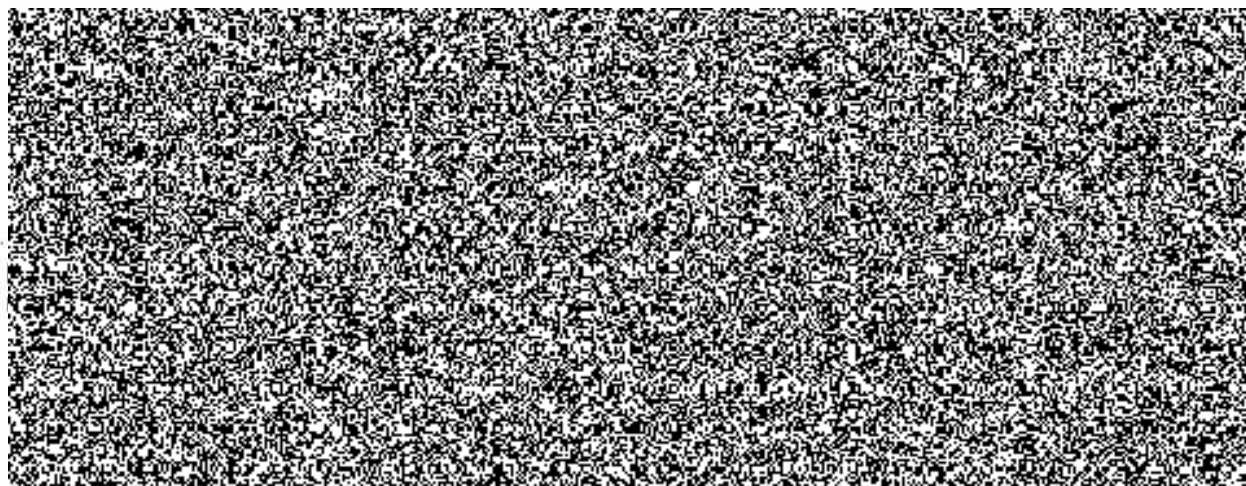
6. Tuto smlouvu lze měnit, doplňovat či zrušit pouze dohodou smluvních stran, a to písemnými listinnými dodatky číslovanými vzestupnou řadou; jiná ujednání jsou neplatná.
7. Smluvní strany se zavazují, že veškeré spory vzniklé v souvislosti s realizací smlouvy budou řešeny smírnou cestou – dohodou. Nedojde-li k dohodě, bude spor projednán před příslušným českým soudem podle platného českého právního řádu.
8. Smluvní strany se dohodly podle § 89a občanského soudního řádu, že ve sporu z této smlouvy bude dána místní příslušnost Okresního soudu ve Zlíně, případně Krajského soudu v Brně, jako soudu prvního stupně.
9. Veškerá korespondence mezi smluvními stranami, včetně jejich prohlášení, je ve vztahu k této smlouvě irelevantní, není-li ve smlouvě stanoveno jinak.
10. Tato smlouva je vyhotovena ve dvou (2) stejnopisech, z nichž jeden (1) obdrží objednatel a jeden (1) zhotovitel. Objednatel po podpisu této smlouvy vyznačí na všechny stejnopisy evidenční číslo této smlouvy.
11. Každá ze smluvních stran prohlašuje, že tuto smlouvu uzavírá svobodně a vážně, že považuje obsah této smlouvy za určitý a srozumitelný, a že jsou jí známy veškeré skutečnosti, jež jsou pro uzavření této smlouvy rozhodující, na důkaz čehož připojují smluvní strany k této smlouvě své podpisy.
12. Nedílnou součástí této smlouvy jsou níže uvedené přílohy.

Seznam příloh:

příloha č. 1: Položkový rozpočet včetně výkazu výměr

Ve Zlíně dne 16. 10. 2019

V Luhačovicích dne 12. 9. 2019



Rekapitulace dílů

| Číslo | Název | Typ dílu | | | Celkem | % |
|-------------|---------------------------------|----------|--|--|--------------|-----|
| 1 | Zemní práce | HSV | | | 55 577,40 | 5 |
| 2 | Základy a zvláštní zakládání | HSV | | | 37 516,57 | 3 |
| 27 | Základy | HSV | | | 4 757,00 | 0 |
| 3 | Svislé a kompletní konstrukce | HSV | | | 13 925,00 | 1 |
| 4 | Vodorovné konstrukce | HSV | | | 3 375,00 | 0 |
| 5 | Komunikace | HSV | | | 733 878,00 | 67 |
| 59 | Komunikace | HSV | | | 0,00 | 0 |
| 8 | Trubní vedení | HSV | | | 860,00 | 0 |
| 91 | Doplňující práce na komunikaci | HSV | | | 20 485,00 | 2 |
| 99 | Staveništní přesun hmot | HSV | | | 13 355,84 | 1 |
| 711 | Izolace proti vodě | PSV | | | 3 712,50 | 0 |
| 767 | Konstrukce zámečnické | PSV | | | 134 576,00 | 12 |
| 768 | Konstrukce sportovního vybavení | PSV | | | 21 800,00 | 2 |
| D96 | Přesuny sutí a vybouraných hmot | PSU | | | 33 816,18 | 3 |
| VN | Vedlejší náklady | VN | | | 12 000,00 | 1 |
| ON | Ostatní náklady | ON | | | 0,00 | 0 |
| Cena celkem | | | | | 1 089 634,49 | 100 |

Položkový rozpočet

| | | |
|----|----|--|
| S: | 1 | Hřiště vzor |
| O: | 01 | Hřiště |
| R: | P1 | Víceúčelové hřiště HZS Valašské Meziříčí |

| P. č. | Číslo položky | Název položky | MJ | Množství | Cena / MJ | Celkem |
|--|---------------|---|----|--|-----------|------------------|
| Díl: 1 Zemní práce | | | | | | 55 577,40 |
| 1 | 113106231R00 | Rozebrání dlažeb ze zámkové dlažby v kamenivu | m2 | 7,50000 | 40,00 | 300,00 |
| 2 | 113204111R00 | Vytrhání obrubníků zahradních | m | 54,00000 | 55,00 | 2 970,00 |
| | | 14+14+26 | | 54,00000 | | |
| 3 | 122201102R00 | Odkopávky nezapažené v hor. 3 do 1000 m3 | m3 | 57,20000 | 98,00 | 5 605,60 |
| | | 57,20000 | | 57,20000 | | |
| 4 | 132201112R00 | Hloubení rýh šířky do 60 cm v hor.3 nad 100 m3 | m3 | 5,96000 | 250,00 | 1 490,00 |
| | | drenáže, kanalizace, 0,3*(0,4+0,6)/2*0,00000 0,6*(1,1-0,4)/2*0,00000 základ opěrné zidky : 0,5*0,8*14,9 | | 5,96000 | | |
| 5 | 133201101R00 | Hloubení šachet v hor.3 do 100 m3 | m3 | 0,80000 | 1 100,00 | 880,00 |
| | | patky+šachty patky : 0,4*0,4*1*5,00000 | | 0,80000 | | |
| 6 | 162701105R00 | Vodorovné přemístění výkopku z hor.1-4 do 10000 m | m3 | 55,96000 | 225,00 | 12 591,00 |
| | | Odkaz na mn. položky pořadí 3 : 57,20000 Odkaz na mn. položky pořadí 4 : 5,96000 Odkaz na mn. položky pořadí 5 : 0,80000 -40,00000*0,2 | | 57,20000 5,96000 0,80000 -8,00000 | | |
| 7 | 171201201R00 | Uložení sypaniny na skl.-sypanina na výšku přes 2m | m3 | 55,96000 | 5,00 | 279,80 |
| | | Odkaz na mn. položky pořadí 6 : 55,96000 | | 55,96000 | | |
| 8 | 181101102R00 | Úprava pláně v zářezech v hor. 1-4, se zhutněním | m2 | 480,00000 | 12,00 | 5 760,00 |
| | | hřiště : 480,00000 zpevněné plochy : | | 480,00000 | | |
| 9 | 181301102R00 | Rozprostření ornice, rovina, tl. 10-15 cm, do 500m2 | m2 | 40,00000 | 40,00 | 1 600,00 |
| | | Položka zohledňuje manipulaci se sejmoutou ornici s drny. terénní úpravy : 40,00000 | | 40,00000 | | |
| 10 | 185803111R00 | Ošetření trávníku v rovině | m2 | 40,00000 | 6,00 | 240,00 |
| | | terénní úpravy terénní úpravy : 40,00000 | | 40,00000 | | |
| 11 | 199000002R00 | Poplatek za skládku horniny 1- 4 | m3 | 55,96000 | 350,00 | 19 586,00 |
| | | Odkaz na mn. položky pořadí 6 : 55,96000 | | 55,96000 | | |
| 12 | 180400120RA0 | Založení trávníku parkového, rovina, s odplevelením | m2 | 40,00000 | 25,00 | 1 000,00 |
| | | Včetně přesunu hmot, prvního pokosení, naložení odpadu a odvezení do 20 km. se složením. terénní úpravy : 40,00000 | | 40,00000 | | |
| 13 | 00572400R | Směs travní parková I. běžná zátěž PROFÍ | kg | 1,00000 | 115,00 | 115,00 |
| | | ter.úprava 40,00000*0,025 | | 1,00000 | | |
| 14 | 10364200R | Ornice pro pozemkové úpravy | m3 | 8,00000 | 395,00 | 3 160,00 |
| | | 40*0,2 | | 8,00000 | | |
| Díl: 2 Základy a zvláštní zakládání | | | | | | 37 516,57 |
| 15 | 211571121R00 | Výplň odvodňovacích žebor kamen.drobným drceným | m3 | 3,37500 | 950,00 | 3 206,25 |
| | | (0,3*(0,4+0,5)/2-3,14*0,05*0,05)*0,00000 (0,6*(1,08-0,25)/2-3,14*0,08*0,08*2)*0,00000 za op.zdí : 15*0,15*1,5 | | 3,37500 | | |
| 16 | 212971110R00 | Opláštění travinodů z geotext., do sklonu 1:2,5 | m2 | 0,00000 | 18,00 | 0,00 |

Položkový rozpočet

| | | |
|----|----|--|
| S: | 1 | Hřiště vzor |
| O: | 01 | Hřiště |
| R: | P1 | Víceúčelové hřiště HZS Valašské Meziříčí |

| P.č. | Číslo položky | Název položky | MJ | Množství | Cena / MJ | Celkem |
|----------------|---------------|---|-----|-----------|-----------|-------------------|
| | | včetně geotextilie 300g/m2 1,5*0,00000 3*0,00000 | | | | |
| 17 | 271571112R00 | Polštář základu ze štěrkopísku netříděného PATKA OPLOCENÍ : 0,4*0,4*0,1*5,00000 PATKA SLOUPKŮ : 0,4*0,4*0,1*2,00000 PATKA OSVĚTLENÍ : 0,9*0,9*0,1*0,00000 | m3 | 0,11200 | 985,00 | 110,32 |
| 18 | 274272140RT5 | Zdivo základové z bednicích tvárníc, tl. 30 cm výplň tvárníc betonem C 25/30 15*1,5 | m2 | 22,50000 | 1 520,00 | 34 200,00 |
| Díl: 27 | | Základy | | | | 4 757,00 |
| 19 | 275313511R00 | Beton základových patek prostý B 12,5 (C 12/15) PATKA OPLOCENÍ : 0,4*0,4*1*5,00000 PATKA SLOUPKŮ : 0,4*0,4*1*4 PATKA OSVĚTLENÍ : 0,9*0,9*1,9*0,00000 | m3 | 1,44000 | 2 800,00 | 4 032,00 |
| 20 | 275353122R00 | Bednění kotev otvorů patek do 0,05 m2, hl. 1,0 m 5,00000 | kus | 5,00000 | 145,00 | 725,00 |
| Díl: 3 | | Svislé a kompletní konstrukce | | | | 13 925,00 |
| 21 | 345232121RT1 | Stříška plotu ze zakrytových desek, šířka 300 mm včetně dodávky desek ZD 1 - 20 a ZD 2 - 20 | m | 15,00000 | 520,00 | 7 800,00 |
| 22 | 311310030RAA | Zdi nadzákladové z betonu C 16/20, tl. 30 cm oboustranné bednění a odbednění 5*1/2 | m2 | 2,50000 | 2 450,00 | 6 125,00 |
| Díl: 4 | | Vodorovné konstrukce | | | | 3 375,00 |
| 23 | 451315111R00 | Podkladní vrstva z betonu prostého C 25/30 do 10cm 0,5*15,0 | m2 | 7,50000 | 450,00 | 3 375,00 |
| Díl: 5 | | Komunikace | | | | 733 878,00 |
| 24 | 564221111R00 | Podklad ze štěrkopísku po zhuštění tloušťky 8 cm hřiště : 480,00000 zpevněné plochy : 0,00000 odpočet stávající plochy : -14*26 | m2 | 116,00000 | 70,00 | 8 120,00 |
| 25 | 564752112R00 | Podklad z kam.drceného 32-63 s výplň.kamen. 16 cm odpočet stávající plochy : -14*26 hřiště : 480,00000 | m2 | 116,00000 | 185,00 | 21 460,00 |
| 26 | 564811111R00 | Podklad ze štěrkodrti po zhuštění tloušťky 5 cm odpočet stávající plochy : -14*26 hřiště : 480,00000 | m2 | 116,00000 | 55,00 | 6 380,00 |
| 27 | 564851112R00 | Podklad ze štěrkodrti po zhuštění tloušťky 16 cm zpevněné plochy : 0,00000 | m2 | 0,00000 | | 0,00 |
| 28 | 589116111R00 | Kryt ploch pro tělových. hlinítopísčitých tl. 2 cm Položka zohledňuje přípravu podkladu pod umělou travu z frakce drceného kameniva 0-4, ruční rovnání, hutněno za vlhka. odpočet stávající plochy : -14*26 hřiště : 480,00000 | m2 | 116,00000 | 32,00 | 3 712,00 |
| 29 | 589137010RT01 | Demontáž pryžových sportovních povrchů tl.10mm lepených k podkladu 14*26 | m2 | 364,00000 | 45,00 | 16 380,00 |

Položkový rozpočet

| | | |
|----|----|--|
| S: | 1 | Hřiště vzor |
| O: | 01 | Hřiště |
| R: | P1 | Víceúčelové hřiště HZS Valašské Meziříčí |

| P.č. | Číslo položky | Název položky | MJ | Množství | Cena / MJ | Celkem |
|-----------------|---------------|--|-----|-----------|-----------|-------------------|
| 30 | 589137010RT10 | Demontáž pryžových sportovních povrchů roznášecí pružná vrstva tl.35mm 14*26 | m2 | 364,00000 | 25,00 | 9 100,00 |
| | | | | 364,00000 | | |
| 31 | 589131020T00 | Povrch víceúčelových ploch vodopropustný jednovrstvý EPDM 10mm Povrch pro víceúčelová hřiště vodopropustný, jednovrstvý z celoprobarvených EPDM granulí pojených pur pojivem. V tl.10mm obvykle pokládán na litou roznášecí a drenážní kamenivopryžovou vrstvu. hřiště : 480,00000 | m2 | 480,00000 | 875,00 | 420 000,00 |
| | | | | 480,00000 | | |
| 32 | 589131050T02 | Roznášecí vrstva pod lité pryžové povrchy litá tl.35mm hřiště : 480,00000 | m2 | 480,00000 | 465,00 | 223 200,00 |
| | | | | 480,00000 | | |
| 33 | 589131060T01 | Značení hřišť nástřikem š.50mm 146+81+100 | m | 327,00000 | 58,00 | 18 966,00 |
| | | | | 327,00000 | | |
| 34 | 597071102RT1 | Žlab odvodňovací SELF LINE 100, dl.1000 mm, A15 stavební výška 110 mm, mústkový ocelový rošt 8,00000 | kus | 8,00000 | 820,00 | 6 560,00 |
| | | | | 8,00000 | | |
| Díl: 59 | | Komunikace | | | | 0,00 |
| 35 | 596215021R00 | Kladení zámkové dlažby tl. 6 cm do drtě tl. 4 cm zpevněné plochy : 0,00000 | m2 | 0,00000 | | 0,00 |
| 36 | 59245110R | Dlažba sklad. HOLLAND I 20x10x6 cm přírodní 1,02*0,00000 | m2 | 0,00000 | | 0,00 |
| Díl: 8 | | Trubní vedení | | | | 860,00 |
| 37 | 871219111R00 | Kladení dren. potrubí bezvýkop.,flex.PVC, bez obs. 0,00000+0,00000+0,00000 za op.zdí : 15 | m | 15,00000 | 20,00 | 300,00 |
| | | | | 15,00000 | | |
| 38 | 831350012RAB | Kanalizace z trub PVC hrdlových D 160 mm hloubka 1,5 m 0,00000 | m | 0,00000 | | 0,00 |
| 39 | 894431313RBK | Šachta, D 425 mm, dl.šach.roury 1,50 m, sběrná dno KG D 160 mm, poklop PP do roury 1,5 t | kus | 0,00000 | | 0,00 |
| 40 | 28611222.AR | Trubka PVC drenážní flexibilní d 80 mm 1,1*0,00000 za op.zdí : 16 | m | 16,00000 | 35,00 | 560,00 |
| | | | | 16,00000 | | |
| 41 | 28611225.AR | Trubka PVC drenážní flexibilní d 160 mm 1,1*0,00000 | m | 0,00000 | | 0,00 |
| Díl: 91 | | Doplňující práce na komunikaci | | | | 20 485,00 |
| 42 | 916561111RT4 | Osazení záhon.obrubníků do lože z C 12/15 s opěrou včetně obrubniku ABO 4 - 5 50/5/25 hřiště : 62,90000 | m | 62,90000 | 250,00 | 15 725,00 |
| | | | | 62,90000 | | |
| 43 | 917932131RT2 | Osazení betonové prefa přídlažby do lože z C20/25 včetně dodávky silniční přídlažby | m | 14,00000 | 340,00 | 4 760,00 |
| Díl: 99 | | Staveništní přesun hmot | | | | 13 355,84 |
| 44 | 998222012R00 | Přesun hmot, zpevněné plochy, kryt z kameniva | t | 140,58779 | 95,00 | 13 355,84 |
| Díl: 711 | | Izolace proti vodě | | | | 3 712,50 |
| 45 | 711132311R00 | Prov. izolace nopovou fólií svisle, vč.uchyc.prvků 15*1,5 | m2 | 22,50000 | 165,00 | 3 712,50 |
| | | | | 22,50000 | | |
| Díl: 767 | | Konstrukce zámečnické | | | | 134 576,00 |
| 46 | 767931002T00 | Oplocení sportoviště v.4m zách.sítěmi 15+13,8 | m | 28,80000 | 1 320,00 | 38 016,00 |
| | | | | 28,80000 | | |

Položkový rozpočet

| | | |
|----|----|--|
| S: | 1 | Hřiště vzor |
| O: | 01 | Hřiště |
| R: | P1 | Víceúčelové hřiště HZS Valašské Meziříčí |

| P.č. | Číslo položky | Název položky | MJ | Množství | Cena / MJ | Celkem |
|------|---------------|---|----|----------|-----------|-----------|
| 47 | 767933000T01 | Oplocení sportoviště rámovými dílci v.4m, rámové dílce v.2m, do 4m záchytná síť | m | 34,00000 | 2 840,00 | 96 560,00 |

Oplocení je tvořeno svařovanými rámovými dílci z uhlíku 50x50x3mm a lisovaného pletiva 50x50x4mm vevařeného do rámu. Sloupky oplocení jsou obdélníkového profilu 80x40x3mm, rohové 80x80x3mm. Rámy jsou ke sloupkům šroubovány se zajištěním ulamovacími nerezovými maticemi. Veškeré kovové prvky jsou v žárovém zinku. Záchytná síť PE 45x45x3mm zelené barvy bude vypnuta k ocelovým poplastovaným lankům.

| | | | | | | |
|-----------------|--------------|---|-----|---------|----------|------------------|
| Díl: 768 | | Konstrukce sportovního vybavení | | | | 21 800,00 |
| 48 | 768311001T02 | Sloupky pro volejbal do pouzder ocelové pr.102mm, školní, žárový zinek, vč.sítě | pár | 2,00000 | 7 500,00 | 15 000,00 |
| 49 | 768322003T01 | Koš basketbal, laminát.deska 1050x1800mm, obroučka antivandal na oplocení vyložení do 1,65m | ks | 0,00000 | 0,00 | 0,00 |

Dodávka a montáž sestavy koše vč.pomocné vynášecí zinkované konstrukce na oplocení, laminátové desky rozměru 1050x1800mm, zesílené obroučky v žárovém zinku a sítě. Výška osazení 3,05m, alternativně 2,6m.

| | | | | | | |
|----|--------------|--|-----|---------|----------|----------|
| 50 | 768331001T02 | Sloupky pro tenis do pouzder ocelové pr.102mm, školní, žárový zinek,vč.sítě,singlytčí,pásky a závaží | pár | 1,00000 | 6 800,00 | 6 800,00 |
|----|--------------|--|-----|---------|----------|----------|

Kompletní sestava vč.sítě, singlytčí, středové pásky a závaží.

| | | | | | | |
|----|--------------|---|----|---------|------|------|
| 51 | 768341001T06 | Branka pro házenou 3x2m vč.sítě příplatek za integrovanou branku do oplocení, ocelová, žárový zinek | ks | 0,00000 | 0,00 | 0,00 |
|----|--------------|---|----|---------|------|------|

| | | | | | | |
|-----------------|--------------|--|---|------------|----------|------------------|
| Díl: D96 | | Přesuny sutí a vybouraných hmot | | | | 33 816,18 |
| 52 | 979990104R00 | Poplatek za skládku sutí - beton nad 30x30 cm | t | 6,75000 | 650,00 | 4 387,50 |
| 53 | 979990191R00 | Poplatek za skládku sutí - plastové výrobky | t | 17,29000 | 1 400,00 | 24 206,00 |
| | | | | 4,55+12,74 | 17,29000 | |
| 54 | 979082313R00 | Vodorovná doprava sutí a hmot po suchu do 1000 m | t | 25,72750 | 95,00 | 2 444,11 |

Včetně:

- při vodorovné dopravě po suchu : přepravy za ztížených provozních podmínek,
- při vodorovné dopravě po vodě : vyložení na hromady na suchu nebo na přeložení na dopravní prostředek na suchu do 15 m vodorovně a současně do 4 m svisle,
- při nakládání nebo překládání : dopravy do 15 m vodorovně a současně do 4 m svisle.

| | | | | | | |
|----|--------------|--|---|-----------|-------|----------|
| 55 | 979082219R00 | Příplatek za dopravu sutí po suchu za další 1 km | t | 231,54750 | 12,00 | 2 778,57 |
|----|--------------|--|---|-----------|-------|----------|

| | | | | | | |
|----------------|------------|--------------------------------|--------|---------|----------|------------------|
| Díl: VN | | Vedlejší náklady | | | | 12 000,00 |
| 56 | 005121010R | Vybudování zařízení staveniště | Soubor | 1,00000 | 8 500,00 | 8 500,00 |

Náklady spojené s případným vypracováním projektové dokumentace zařízení staveniště, zřízením přípojek energií k objektům zařízení staveniště, vybudování případných měřicích odběrných míst a zřízení, případná příprava území pro objekty zařízení staveniště a vlastní vybudování objektů zařízení staveniště.

| | | | | | | |
|----|------------|----------------------------|--------|---------|----------|----------|
| 57 | 005121020R | Provoz zařízení staveniště | Soubor | 1,00000 | 1 500,00 | 1 500,00 |
|----|------------|----------------------------|--------|---------|----------|----------|

Náklady na vybavení objektů zařízení staveniště, ostraha staveniště, náklady na energie spotřebované dodavatelem v rámci provozu zařízení staveniště, náklady na potřebný úklid v prostorách zařízení staveniště, náklady na nutnou údržbu a opravy na objektech zařízení staveniště a na přípojkách energií.

| | | | | | | |
|----|------------|--------------------------------|--------|---------|----------|----------|
| 58 | 005121030R | Odstranění zařízení staveniště | Soubor | 1,00000 | 2 000,00 | 2 000,00 |
|----|------------|--------------------------------|--------|---------|----------|----------|

Odstranění objektů zařízení staveniště včetně přípojek energií a jejich odvoz. Položka zahrnuje i náklady na úpravu povrchů po odstranění zařízení staveniště a úklid ploch, na kterých bylo zařízení staveniště provozováno.

| | | | | | | |
|----------------|------------|------------------------|--------|---------|--|-------------|
| Díl: ON | | Ostatní náklady | | | | 0,00 |
| 59 | 005231010R | Revize | Soubor | 0,00000 | | 0,00 |

náklady spojené s provedením všech technickými normami předepsaných zkoušek a revizí stavebních konstrukcí nebo stavebních prací.

Položkový rozpočet

| | | |
|----|----|--|
| S: | 1 | Hřiště vzor |
| O: | 01 | Hřiště |
| R: | P1 | Víceúčelové hřiště HZS Valašské Meziříčí |

| P.č. | Číslo položky | Název položky | MJ | Množství | Cena / MJ | Celkem |
|------|---------------|---|--------|----------|-----------|--------|
| 60 | 005231020R | Individuální a komplexní vyzkoušení <small>Statické zkoušky pláně.</small> | Soubor | 0,00000 | | 0,00 |
| 61 | 005241020R | Geodetické zaměření skutečného provedení <small>Náklady na provedení skutečného zaměření stavby v rozsahu nezbytném pro zápis změny do katastru nemovitosti.</small> | Soubor | 0,00000 | | 0,00 |

| | |
|---------------|---------------------|
| Celkem | 1 089 634,49 |
|---------------|---------------------|

Poznámky uchazeče k zadání