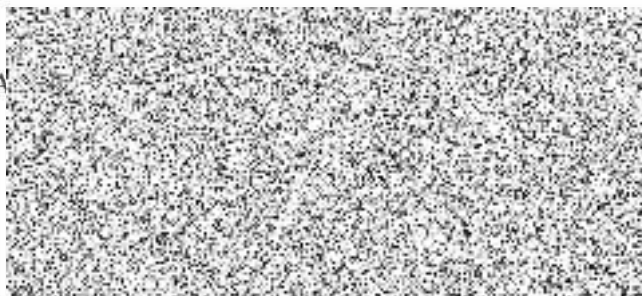




HLAVNÍ MĚSTO PRAHA
MAGISTRÁT HLAVNÍHO MĚSTA PRAHY
ODBOR DOPRAVNÍCH AGEND



STEJNOPIS

Dle rozdělovníku

Sp.zn.:
S-MHMP 1268489/2016
Č.j.: MHMP 1379037/2016

Vyřizuje / linka



Datum
01.09.2016

Rozhodnutí

Stavebník společnost **Dopravní podnik hl. m. Prahy a.s.**, se sídlem Praha 9, Sokolovská 217/42, PSČ 190 22, IČ 00005886, zastoupený na základě plné moci společností **METROPROJEKT Praha a.s.**, se sídlem Praha 2, I.P. Pavlova 2/1786, PSČ 120 00, IČ 452 71 895, podal dne 20.07.2016 u odboru dopravních agend MHMP návrh na vydání stavebního povolení stavby „**Modernizace stanice metra Opatov**“.

Magistrát hl.m.Prahy, odbor dopravních agend jako speciální stavební úřad (dále stavební úřad) podle § 7 a § 54 odst.2 zák. č. 266/1994 Sb. o dráhách, příslušný dle § 15 odst. 1 písm.b) zákona č.183/2006 Sb. o územním plánování a stavebním řádu (stavební zákon) ve znění pozdějších předpisů, projednal dle ust. § 112 stavebního zákona žádost ve stavebním řízení a po jejím přezkoumání dle ust. § 111 stavebního zákona v y d á v á podle § 115 odst. 1 stavebního zákona a § 18 c odst. 1,2,3 vyhlášky 503/2006 Sb., ve znění vyhlášky č.63/2013Sb., kterou se provádějí některá ustanovení stavebního zákona ve věcech stavebního řádu toto

stavební povolení

na stavbu nazvanou:

„Modernizace stanice metra Opatov“,

v rozsahu stavebních úprav stanice metra C Opatov na pozemcích 2031/2, 2031/4, 2031/14, 2031/15, 2031/16, 2031/17, 2031/19, 2031/20, 2031/264, 2031/265,2031/266, 2031/267, k.ú. Chodov, Praha 11- Chodov.

Sídlo: Mariánské nám. 2, 110 01 Praha 1
Pracoviště: Jungmannova 35/29, 110 00 Praha 1



Předmět stavby je modernizace technických zařízení veřejných i neveřejných prostor stanice metra Opatov (modernizace normálního a nouzového osvětlení, rozvaděčů, zásuvkových vývodů napájených z rozvaděčů osvětlení, modernizace napájení informačního systému a reklamních panelů, řídicího systému osvětlení a napájení, sdělovacích zařízení, modernizace hlavního větrání stanice, staniční vzduchotechniky, větrání energobloku, modernizace energobloku, oprava čerpacích stanic) a vyvolaných stavebních úprav ve veřejné části (zejména výměny podhledů, opravy obkladů stěn, dlažeb, výstupů) a obnovení hydroizolačního souvrství stropní konstrukce stanice metra. Další částí stavby je vybudování bezbariérového přístupu do stanice metra včetně všech navazujících profesí. Bezbariérový přístup je tvořen dvojicí osobních výtahů (jeden z nástupiště metra do úrovně vestibulu a druhý z úrovně vestibulu na úroveň zastávek autobusu na ulici Chilská).

Z důvodu obnovení hydroizolačního souvrství v rámci rekonstrukce stanice metra Opatov na základě povolení speciálního a obecného stavebního ÚMČ Praha 11 dojde k odstranění částí komunikací, zeleně (na pozemcích parc.č. 2031/267 a 2031/2, k.ú Chodov se souhlasem vlastníka Hl. m. Prahy budou káceny dva stromy), chodníku, který navazuje na vestibul metra, přeložkám inženýrských sítí. Dále pro zásobování obchodní vybaveností bude zhotovena provizorní komunikace, po opětovném zasypání stanice budou původní sítě, komunikace a chodníky obnoveny.

Stavba bude provedena v rozsahu uvedených částí stavby:

Provozní soubory:

PS.82 Speciální slaboproudá zařízení OSM

Dálkové ovládání a signalizaci v režimu OSM.

PS.86.02 Speciální strojní zařízení OSM

Výměna stávajících přívodních kabelů a kabelových konstrukcí pro technologické rozvaděče OSM včetně rozvaděčů.

PS.91.20 Silové rozvody

Demontáž stávajících, dodávka a montáž nových přívodních kabelů a kabelových konstrukcí pro technologické rozvaděče, nové rozvaděče technologických zařízení a deblokovací skříně.

PS.91.80 Měnič a distribuční transformovna

Nezbytné úpravy technologických zařízení v elektrické stanici ve stanici metra Opatov.

PS.93 Slaboproudá zařízení

Sdělovací zařízení v prostorech nově budovaného bezbariérového vstupu do stanice Opatov a dále modernizace stanice. Je řešena modernizace rozhlasové zařízení, doplnění zařízení automatického odbavování cestujících, kamerového systému, telefonního a hodinového zařízení.

PS.93.80 Sdělovací zařízení - Elektrická požární signalizace

V souvislosti s pracemi na modernizaci stanice metra Opatov budou ve stanici metra vybudovány nové rozvodny. Každá z těchto rozvodů bude vybavena elektrickou požární



signalizací. Do každé z těchto místností bude instalován požární hlásič a ty budou zapojeny do stávajících linek EPS. Proto byly provedeny úpravy v číslování stávajících hlásičů EPS. V rámci těchto úprav je zde i doplněno několik požárních klapek popř. stěnových uzávěrů. Ty budou ovládány od EPS. Z tohoto důvodu bude dovybavena příslušná skříň RSE o potřebný počet relé.

PS.94.1 Strojní zařízení – výtahy

Pro vertikální přepravu ve stanici Opatov budou instalovány dva výtahy nosnosti 1125kg. Oba výtahy budou průchozí lanové s výtahovým strojem v hlavě šachty. Jeden výtah spojuje úroveň nástupiště s úrovní vestibulu. Druhý potom vestibul s uliční úrovní.

PS.94.2 Silové rozvody strojního zařízení-výtahy

Tento projekt řeší demontáž stávajících přívodních kabelů pro stávající eskalátory ze stávajících rozvaděčů VZT. Dodávku a montáž nových napájecích kabelů pro eskalátory nového rozvaděče RM80. Je řešeno napájení rozvaděčů výtahů. Je řešena pokládka kabelů mezi rozvaděči výtahů a pultem PM pro dálkové vypnutí výtahů. Projekt řeší nezávislé přívody pro výtahy a kabely pro elektroinstalaci ve výtahových šachtách.

PS.94.10 Strojní zařízení čerpacích stanic

Ve stanici Opatov budou rekonstruovány čerpací stanice.

D.94.20 Silové rozvody strojního zařízení ČS

Výměna přívodních kabelů a kabelových konstrukcí pro technologické rozvaděče ČS.

PS.95.10 Hlavní větrání

Demontáž a montáž nových ventilátorů hlavního větrání, tlumičů hluku a repase regulačních klapek.

PS.95.11 Silové rozvody hlavního větrání

Demontáž stávajícího rozvaděče RM40 a následná montáž nového rozvaděče RM40.

PS.95.20 Staniční vzduchotechnika a D.95.30 Větrání energobloku

Veškeré strojní zařízení je pro dožitý technický stav navrženo nové, případně repasováno a stávající demontováno. Potrubní rozvody budou nové, rovněž jsou nové veškeré distribuční elementy, tj. vyústky, mřížky, anemostaty.

PS.95.21 Silové rozvody staniční vzduchotechniky

Připojení nových VZT zařízení z nových rozvaděčů VZT. Projekt řeší dodávku a montáž nových rozvaděčů technologie VZT, dodávku a montáž nových deblokovacích skříní, dodávku nových přívodních kabelů pro rozvaděče technologie RM a kabelů pro připojení technologických zařízení a dodávku a montáž kabelových konstrukcí pro kabely tohoto projektu.

D.95.31 Silové rozvody větrání energobloku

Demontáž stávajících přívodních kabelů a kabelových konstrukcí pro technologické rozvaděče ČS, demontáž stávajících rozvaděčů technologických zařízení a deblokovacích skříní.

Projekt řeší dodávku a montáž nových rozvaděčů technologie, dodávku a montáž nových deblokovacích skříní, dodávku nových přívodních kabelů pro rozvaděče technologie ČS a kabelů pro připojení technologických zařízení a dodávku a montáž kabelových konstrukcí pro kabely tohoto projektu.

Je řešeno přezbrojení a přeznačení vývodů v hlavním rozvaděči.



PS.96 ASDŘ - Technologický systém

Budou osazeny nové rozvaděče ASDŘ-T na místa stávajících, část bude zmodernizována a repasována.

PS.96.21 ASDŘ – E

Nezbytné úpravy technologických zařízení v elektrické stanici ve stanici metra Opatov vyvolávají potřebu úpravy ASDŘ-E.

PS.97 Tlakové těsnění

V rámci projektu budou těsněny kabely osvětlení (normální a nouzové), slaboproudých technologií, ASDŘ-E a ASDŘ-T. Tyto budou procházet tlakovými uzávěry z chráněné části OSM do nechráněné a to především ve vestibulech stanice. Traťové tlakové uzávěry nebudou použity.

Stavební objekty:**SO.51.01 Stavební a architektonické řešení**

V rámci stavebních úprav se ve veřejné části počítá s výměnou podhledů, opravou obkladů stěn, dlažeb, výstupů a dále stavebních úprav souvisejících s výše uvedenou činností.

Na úrovni terénu bude obnažen strop stanice metra v rozsahu, aby bylo možné obnovit hydroizolační souvrství.

Další částí projektu je vybudování bezbariérového přístupu do stanice metra včetně všech navazujících profesí. Bezbariérový přístup je tvořen dvojicí osobních výtahů (jeden z nástupiště metra do úrovně vestibulu a druhý z úrovně vestibulu na úroveň zastávek autobusu na ulici Chilská).

SO.51.02 Informační systém

Spočívá ve výměně původních inf. butonů za nové, v současné době používaných na metru, Připojení všech butonů bude nově na modernizovaný nn rozvod ve stanici a inf systém se doplní o navigaci k novým výtahům včetně označení výtahů.

SO.51.03 Reklamní systém

Tato část projektu řeší reklamní systém, který zahrnuje dopravní informační panely a reklamní panely. V rámci modernizace stanice budou panely nově napojeny na nový rozvod nn. Stávající panely ve vestibulu se během modernizace demontují a vrátí zpět.

SO.51.80 Zdravotně technické instalace

Projekt ZTI navrhuje úpravy a rekonstrukci rozvodů vyvolané výstavbou výtahů a rekonstrukcí technologie stanice.

SO.51.82 Osvětlení stanice

Jedná se o modernizaci normálního a nouzového osvětlení veřejných i služebních prostor, rozvaděčů, zásuvkových vývodů napájených z rozvaděčů osvětlení, modernizace napájení informačního systému a reklamních panelů.

SO.51.83 ASDŘ – O

V současnosti není systém ASDŘ-O ve stanici realizován, protože elektroinstalace osvětlení není vybavena pro řízení a monitorování svítidel prostřednictvím ASDŘ-O.

ASDŘ-O je systém, který umožňuje dálkové řízení a monitorování provozního a nouzového osvětlení ve veřejných i neveřejných prostorách stanic metra. K tomu využívá všech



vlastností lokálního řídicího systému pro regulaci osvětlení podle místních podmínek a pro diagnostiku až do úrovně jednotlivých elektronických předřadníků svítidel.

Inženýrské objekty:

IO.52.03 Úpravy vnější kanalizace DP

Objekt řeší vnější kanalizaci a kanalizační objekty DP, které budou dotčeny při provádění hydroizolace stropní desky v rámci modernizace stanice Opatov.

Pro provedení a užívání stavby se stanovují tyto podmínky:

- 1) Stavba bude provedena podle projektové dokumentace vypracované společností METROPROJEKT Praha a.s., ověřené v provedeném řízení, kterou [redacted] –autorizovaný inženýr pro pozemní stavby, [redacted] autorizovaný inženýr pro požární bezpečnost staveb, [redacted] autorizovaný inženýr pro technologická zařízení staveb, [redacted] autorizovaný inženýr pro technologická zařízení staveb, [redacted] autorizovaný inženýr pro techniku prostředí specializace technická zařízení, [redacted] autorizovaný inženýr pro pozemní stavby, [redacted] autorizovaný inženýr pro dopravní stavby, [redacted] autorizovaný inženýr pro dopravní stavby, [redacted] autorizovaný inženýr pro techniku prostředí, [redacted] autorizovaný inženýr pro stavby vodního hospodářství a krajinného inženýrství, [redacted] autorizovaný inženýr pro technologická zařízení staveb, [redacted] autorizovaný inženýr pro technologická zařízení staveb.
- 2) Případné změny nesmí být provedeny bez předchozího povolení stavebního úřadu.
- 3) Každá změna proti schválené dokumentaci bude neodkladně projednána z odborem krizového managementu MHMP.
- 4) Před zahájením stavebních prací na úrovni terénu, při kterých bude obnažen strop stanice pro obnovení hydroizolačního souvrství, stavebník předloží stavebnímu úřadu povolení speciálního a obecného stavebního ÚMČ Praha 11 týkající se souvisejících stavebních objektů.
- 5) Stavba bude koordinována se stavbou č. 2012-1025-02990 Chilská, Chodov, „Nový Opatov“.
- 6) Před zahájením stavebních prací stavebník předloží stavebnímu úřadu oprávnění dodavatelské firmy k provádění stavebních a montážních prací jako předmětu své činnosti podle zvláštních předpisů a kladné vyjádření Hygienické stanice k „Hlášení prací s azbestem“.
- 7) Před zahájením stavebních prací stavebník oznámí DP-JDCM, ÚMČ Praha 11 a stavebnímu úřadu termín zahájení stavby a předání staveniště.
- 8) Před zahájením stavby bude zpracována realizační dokumentace.
- 9) V této dokumentaci budou zapracovány připomínky ze stanoviska NIPI ČR, o.s. ze dne 23.01.2016 a ze stanoviska Dopravního podniku hl. m. Prahy ze dne 18.01.2016, ze dne 16.10.2014, ze dne 27.11.2015 a ze dne 13.10.2014.
- 10) Před započítím provádění stavby budou stanoviska správců inženýrských sítí a zařízení, jejichž platnost skončí před zahájením stavebních prací, aktualizována.



- 11) Před zahájením stavebních prací bude odstraněn veškerý stavební materiál s obsahem azbestových vláken odbornou společností (tj. společností, která má kategorizované práce s azbestem) a tato společnost zpracuje „Hlášení o práci s azbestem“ se všemi náležitostmi v souladu s legislativními požadavky pro práci s azbestem.
- 12) Hlášení prací s azbestem stavebník předloží Hygienické stanici min.30 dnů před zahájením prací.
- 13) Stavba bude zahájena na základě kladného vyjádření Hygienické stanice k Hlášení prací s azbestem.
- 14) Stavbou nesmí dojít k poškození stávající sadovnický hodnotné vzrostlé zeleně (stromy označené č. 13, č.14, č.15, č. 16 a č.17).
- 15) Stavba může být zahájena až na základě Souhlasu k činnosti cizí organizace v metru, o který stavebník požádá Dopravní podnik, a.s.
- 16) Staveništní doprava na místo stavby bude realizována pouze z ul. Bachova, podél nově vybudované komunikace vedoucí podél objektu Zahrady Opatov, dále po účelové komunikaci k místu stavby, a to obousměrně
- 17) Staveništní doprava a taktéž jiná doprava nebude vedena po stávajících komunikacích vedoucích sídlištěm u základní školy, tj. ul. Mikulova, Bachova, Hvězdoslavova.
- 18) V místě stavby budou zajištěny plnohodnotné pěší vazby a bude neustále přítomen odborně vyškolený dozor, který bude koordinovat pěší s ohledem na bezpečnost silničního provozu.
- 19) Stavbou nedojde k poškození stávajících objektů a inženýrských sítí ve správě Dopravního podniku a.s. a nedojde k ohrožování provozování dráhy a drážní dopravy.
- 20) Při stavbě budou dodrženy Obecné podmínky pro přípravu a realizaci staveb v ochranném pásmu metra.
- 21) Při stavbě budou dodrženy podmínky JDCM a Svodné komise Dopravního podniku hl.m.Praha , a.s.
- 22) Při stavbě budou plně respektovány stávající kolektory a stávající plynárenská, kanalizační a vodovodní zařízení.
- 23) Při provádění stavby bude zajištěno, že:
 - a) odkryté sítě technického vybavení budou zabezpečeny proti poškození včetně poklesu a vybočení;
 - b) budou uplatněna účinná opatření k minimalizaci prašnosti;
 - c) při přepravě prašného materiálu bude náklad na ložné ploše automobilů zakryt plachtou;
 - d) mezideponie prašného materiálu budou zakryty plachtou nebo kroupy tak, aby jejich povrch nevysychal;
 - e) stavebník zamezí znečišťování komunikací v oblasti stavby;
 - f) zařízení staveniště bude situováno mimo ochranná pásma inženýrských sítí;
 - g) při zahájení a před ukončením stavby v blízkosti stávajících inženýrských sítí bude přítomen pracovník vlastníka předmětné sítě;
 - h) zahájení stavebních prací bude prokazatelně oznámeno vlastníkům resp. provozovatelům těchto sítí;
 - i) v ochranných pásmech inženýrských sítí budou prováděny výkopové práce ručně;
 - j) hluk ze stavební činnosti nesmí v nejbližším chráněném venkovním prostoru budov přesahovat L_{Aeq} 65 dB v době od 7.00 do 21.00 hod., L_{Aeq} 60 dB v době od 6.00 do 7.00 hod. a od 21.00 do 22.00 hod., L_{Aeq} 45 dB v době od 22.00 do 06.00 hod. V noční době nesmí probíhat hlučné stavební práce;



- k) Stavba bude koordinována se stavbou Chilská, Chodov, „Nový Opatov“ a se stavbami souvisejících stavebních objektů povolenými ÚMČ Praha 11.
- 24) Při realizaci stavby stavebník zajistí přístup k objektům, vjezd dopravní obsluhy a čištění komunikací stavbou dotčených.
- 25) Stavba bude dokončena nejpozději do 12/2018.
- 26) Kontrolní prohlídky budou prováděny dle předložené projektové dokumentace ke stavebnímu řízení, zejména před povolením zkušebního provozu a před vydáním kolaudačního souhlasu.
- 27) Z důvodu ověření funkčnosti a vlastností provedeného objektu této stavby, ukládá stavební úřad v souladu s ustanovením § 124 stavebního zákona **provedení zkušebního provozu výše uvedené stavby.**
- 28) Po projednání se stavebníkem stanovuje stavební úřad dobu trvání zkušebního provozu v délce minimálně 6 měsíců.
- 29) Zkušební provoz může být zahájen až na základě souhlasu dotčených orgánů (Hygienické stanice, Hasičského záchranného sboru, MHMP ODA/O2, MHMP odboru krizového managementu, NIPI ČR, MČ Praha odboru životního prostředí- ochrana dřevin a nakládání s odpady, ÚMČ Praha 11- silničního správního úřadu, speciálního stavebního úřadu MHMP). Souhlas se zahájením zkušebního provozu bude zapsán do protokolu.
- 30) Pozvánku na kontrolní prohlídku ke zkušebnímu provozu stavby rozešle (po dohodě se stavebním úřadem) dotčeným orgánům a účastníkům řízení stavebník.
- 31) Stavba může být trvale užívána pouze na základě kolaudačního souhlasu po závěrečné kontrolní prohlídce stavby, který vydává na žádost stavebníka příslušný stavební úřad (ve smyslu ustanovení § 122 stavebního zákona).
- 32) Před uvedením stavby do zkušebního provozu a ke kolaudačnímu souhlasu stavebník předloží zejména tyto doklady:
- Dokumentaci ověřenou stavebním úřadem ve stavebním řízení nebo při povolení změny stavby před dokončením
 - Dokumentaci skutečného provedení stavby
 - Dokumentaci polohového zaměření stavby na podkladě katastrální mapy
 - Doklad o předání geodetické dokumentace stavby Institutu plánování a rozvoje hl.m.Prahy, pracoviště Vyšehradská 57 Praha 2
 - Doklady o vedení průběžné evidence a způsobu využití (odstranění) odpadů ze stavební činnosti předložené současně s dokladem o oprávnění k jejich převzetí
 - Doklady o povolení záhozu odkrytých sítí správců poduličnických zařízení
 - Doklad o tlakových zkouškách vody a kanalizace
 - Zápis z převjímacího řízení s DP
 - Doklady o ověření požadovaných vlastností výrobků (zkoušky, atesty, certifikáty použitých materiálů, prohlášení o shodě)
 - Zprávu o výchozí revizi elektrického zařízení podle ČSN 33 20 00-6, ČSN 33 25 70
 - Protokoly o technických prohlídkách a zkouškách elektrických zařízení provedené ve smyslu zákona o dráhách č.266/1994 Sb. §47, odst.4
 - Rozšířené PRŮKAZY ZPŮSOBILOSTI určených technických zařízení vydané Drážním úřadem
 - Doklad o proškolení obsluhy
 - Protokol o provedení zkoušky plynotěsnosti stávajícího dotčeného úseku OSM službou technologických zařízení a OSM Dopravního podniku hl.m.Prahy



- Protokol o zabezpečení požárních prostupů
- Kontrolní protokol o zabezpečení kabelových tras
- Autorizovaný protokol o splnění projektovaných hodnot větrání
- Autorizovaný protokol o měření hladin hluku na pracovištích-v prostorách s trvalým pobytem zaměstnanců
- Autorizovaný protokol o měření intenzity umělého osvětlení pracovišť
- Doklad o provedení funkčních zkoušek EPS
- Kladné stanovisko Hygienické stanice k Hlášení o práci s azbestem
- Vyhodnocení výsledků zkušebního provozu stavebník připojí k žádosti o vydání kolaudačního souhlasu.
- Podkladem pro vydání kolaudačního souhlasu budou závazná stanoviska dotčených orgánů Hygienické stanice, Hasičského záchranného sboru, MHMP ODA/O2, MHMP odboru krizového managementu, ÚMČ Praha 11 odboru životního prostředí-ochrana dřevin a nakládání s odpady, ÚMČ Praha 11 - silničního správního úřadu, NIPI ČR.

Účastníkem řízení podle § 27 odst. 1 správního řádu je stavebník:
Dopravní podnik hl. m. Prahy a.s.

Odůvodnění :

Stavebník společnost **Dopravní podnik hl. m. Prahy a.s.**, se sídlem Praha 9, Sokolovská 217/42, PSČ 190 22, IČ 00005886, zastoupený na základě plné moci společností **METROPROJEKT Praha a.s.**, se sídlem Praha 2, I.P. Pavlova 2/1786, PSČ 120 00, IČ 452 71 895, podal dne 20.07.2016 u odboru dopravních agend MHMP návrh na vydání stavebního povolení stavby „**Modernizace stanice metra Opatov**“.

Uvedeným dnem bylo dle § 44 odst. 1 zákona č. 500/2004 Sb. správního řádu (dále jen správní řád) zahájeno stavební řízení.

Stavební úřad dle § 112 odst. 1 stavebního zákona oznámil zahájení stavebního řízení účastníkům řízení a dotčeným orgánům a určil lhůtu pro uplatnění jejich námitek a závazných stanovisek s upozorněním, že k později podaným nebude přihlédnuto, stejně tak jako k námitkám účastníků řízení, které byly nebo mohly být uplatněny při územním řízení. Od ohledání na místě a od ústního jednání v souladu s ustanovením § 112 odst. 2 upustil, protože jsou mu dobře známy poměry staveniště a žádost poskytuje dostatečný poklad pro posouzení navrhované stavby a stanovení podmínek pro její provádění.

Účastníci řízení a dotčené orgány byli o zahájení stavebního řízení jednání informováni opatřením ze dne 12.08.2016.

Stavební úřad zejména přezkoumal, zda projektová dokumentace stavby splňuje obecné technické požadavky na výstavbu, které jsou zakotveny ve vyhl. č. 268/2009 Sb., o technických požadavcích na stavby a požadavcích vyhlášky Ministerstva pro místní rozvoj č. 398/2009 Sb., o obecných technických požadavcích zabezpečující bezbariérové užívání staveb.

Stavebník je vlastníkem stavby a stavbou dotčených pozemků parc.č.2031/15, 2031/16 a 2031/19, v k.ú. Chodov. K ostatním stavbou dotčeným pozemkům parc.č. 2031/2,

čj. Sídlo: Mariánské nám. 2, 110 01 Praha 1
Pracoviště: Jungmannova 35/29, 110 00 Praha



2031/4, 2031/14, 2031/17, 2031/265, 2031/267, 2031/264, 2031266, v k.ú. Chodov stavebník doložil doklad ve smyslu § 110 odst. 2) písm. a) stavebního zákona.

Stavební úřad přezkoumal podanou žádost a připojené podklady a ověřil, že předložená projektová dokumentace byla zpracována oprávněnou osobou a je úplná, že předložené podklady vyhovují požadavkům uplatněným dotčenými orgány a zajistil plnění podmínek uplatněných dotčenými orgány a požadavků vlastníků sítí technického vybavení, jejichž plnění není zabezpečeno v ověřené projektové dokumentaci, stanovil podmínky pro provedení stavby a pro její věcnou i časovou koordinaci se stavbami souvisejícími.

Podkladem pro rozhodnutí jsou následující doklady:

Stanoviska resp. rozhodnutí dotčených orgánů doložená žadatelem:

MHMP

- odbor dopravních agend ze dne 18.12. 2016 a ze dne 19.01.2016
- odbor krizového managementu ze dne 14.01.2015
- odbor ochrany prostředí ze dne 19.01.2016
- odbor evidence, správy a využití majetku ze dne 23.02.2016

ÚMČ Praha 11

- odbor výstavby ze dne 26.11.2014 (§ 15 stavebního zákona a potvrzení souladu se záměry územního plánování)
- odbor životního prostředí ze dne 08.02.2016
- odbor správy majetku ze dne 13.01.2015

Hygienická stanice hl. m. Prahy ze dne 11.01.2016

Hasičský záchranný sbor HMP ze dne 13.01.2016

Oblastní inspektorát práce ze dne 05.01.2016

Další doklady doložené žadatelem:

Ropid ze dne 29.12.2015

Dopravní podnik ze dne 13.10.2014, 16.10.2014, 27.11.20105 a ze dne 18.01.2016

Česká telekomunikační infrastruktura a.s. ze dne 02.11.2015

PREdistribuce, a.s. ze dne 25.01.2016

PVK, a.s. ze dne 17.12.2015

PPD, a.s. ze dne 14.01.2016

UPC České republiky, s.r.o. ze dne 18.11.2015

NIPi, o.p.s. ze dne 23.01.2016

iLine s.r.o. ze dne 18.11.2015

Kolektory Praha, a.s. ze dne 03.12.2015

České Radiokomunikace, a.s. ze dne 09.01.2016

ČEZ ICT Services, a.s. ze dne 14.12.2015

SUPTel a.s. ze dne 17.12.2015

čj. Sídlo: Mariánské nám. 2, 110 01 Praha1
Pracoviště: Jungmannova 35/29, 110 00 Praha



Ministerstvo vnitra ČR ze dne 18.12.2015
ELTODO-CITELUM, s.r.o. ze dne 12.01.2016
SITEL, spol. s r.o. ze dne 18.11.2015
MO-SEM Praha ze dne 04.12.2015
TeliaSonera International Carrier Czech Republic a.s. ze dne 18.11.2015
GEOPROGRES ze dne 08.03.2016
Pražská teplárenská a.s. ze dne 18.01.2016
T Mobile Czech Republic a.s. ze dne 18.11.2015
TSK ze dne 29.01.2016 a 02.02.2016


Ve stanovené lhůtě neuplatnili účastníci řízení a dotčené orgány žádné námítky.

S přihlédnutím k výsledkům stavebního řízení Magistrát hl.m. Prahy - odbor dopravních agend rozhodl, jak je uvedeno ve výrokové části.

Účastníkem řízení podle stavebního zákona je dle § 109 písm. a) a dle § 27 odst.1 správního řádu stavebník:

- Dopravní podnik hl. m. Prahy a.s.

Účastníky řízení podle stavebního zákona jsou dle § 109 odst.1 písm. b) až f) a dle § 27 odst.2 správního řádu jako vlastníci pozemků a staveb, na kterých má být požadovaný záměr uskutečněn (vyjma žadatele), ti, kteří mají jiné věcné právo k těmto pozemkům a vlastníci sousedních pozemků a staveb na nich, jejichž právo může být rozhodnutím přímo dotčeno:

- vlastník stavby, na které má být provedena změna – Dopravní podnik a.s.
- MČ Praha 11
- T Mobile Czech Republic a.s.,
- Obec HMP zastoupené SVM
- 
- Riverside Apartments, s.r.o.
- PVK, a.s.
- PPD, a.s.
- PRE distribuce, a.s.
- Česká telekomunikační infrastruktura a.s.
- ELTODO-Citelum, a.s.
- Pražská teplárenská a.s.
- Kolektory Praha a.s.

Toto rozhodnutí pozbývá podle § 115 odst. 4 stavebního zákona platnosti, jestliže stavba nebude zahájena do dvou let ode dne, kdy nabylo právní moci.



Stavebníkovi se připomíná:

- Tímto rozhodnutím nejsou dotčeny povinnosti stavebníka vyplývající z ustanovení stavebního zákona ani ostatních obecně závazných předpisů.
- Budou dodrženy Zásady a technické podmínky pro zásahy do povrchů komunikací a pro provádění výkopů a zásypů rýh pro inženýrské sítě" dle usnesení Rady hl.m.Prahy č.95 ze dne 31.01.2012 a č.127 ze dne 28.01.2014.
- Ve smyslu ustanovení § 23 zákona č. 274/2001 Sb. lze v ochranném pásmu vodovodů a kanalizací provádět zemní práce a stavby jen s písemným souhlasem vlastníka případně provozovatele a za podmínek v něm stanovených.
- Ve smyslu ustanovení § 46, § 68 a § 87 zákona č. 458/2000 Sb. lze v ochranném pásmu elektrizační soustavy, plynovodů a zařízení pro výrobu či rozvod tepelné energie (včetně komunikačního vedení pro jejich potřebu) provádět činnosti a stavby jen s písemným souhlasem provozovatele a za podmínek v něm stanovených.
- Vyžaduje-li provedení povolované stavby odstranění dřevin, je nutno postupovat ve smyslu § 8 zákona 114/1992 Sb.
- Vyžaduje-li provedení povolované stavby odstranění jiné stavby, je nutno postupovat ve smyslu § 128 stavebního zákona.
- Při provádění prací na pozemních komunikacích je nutno postupovat ve smyslu § 24 a § 25 zákona č. 13/1997 Sb. a § 77 zákona č. 361/2000 Sb.
- Při provádění stavby je nutno dbát na ochranu proti hluku a vibracím dle zákona č.258/2000 Sb. a nařízení vlády č. 148/2006 Sb.
- V průběhu stavby budou zajišťována opatření na úseku požární ochrany, vyplývající z povinností právnických a fyzických osob stanovených zákonem č.133/1985 Sb.
- Při provádění stavby je nutno zajišťovat čistotu na veřejném prostranství podle vyhl. č. 8/2008 Sb. hl. m. Prahy o udržování čistoty na ulicích a veřejných prostranstvích. Stroje a vozidla, podílející se na stavbě nesmí vykazovat únik provozních kapalin a musí splňovat emisní limity. Před výjezdem nákladních aut z prostoru staveniště musí být zajištěno odstraňování bláta z pneumatik a podběhů. V případě znečištění veřejných komunikací dopravou stavby, bude provedeno okamžité čištění komunikace na náklady stavebníka.
- Při stavbě budou dodržena ustanovení vyhlášky č. 5/2007 Sb. HMP, kterou se stanoví systém shromažďování sběru, přepravy, třídění, využívání a odstraňování komunálních odpadů vznikajících na území hl.m.Prahy a systém nakládání se stavebním odpadem (vyhláška o odpadech). Nebude porušován zákon č.86/2002 Sb.,o ochraně ovzduší v platném znění, pálením jakýchkoliv odpadů.
- Vyskytnou-li se při provádění výkopů podzemní vedení v projektu nezakreslená, musí být způsob úprav nebo případného přeložení těchto vedení předem projednán s příslušným správcem a příslušným stavebním úřadem.
- Nachází-li se povolovaná stavba na památkově chráněném území a na území s archeologickými nálezy, stavebník je povinen postupovat ve smyslu § 9 odst.1 a § 22 odst. 2 zákona č.20/1987 Sb. o státní památkové péči.
- Pokud se povolovaná stavba nachází v ochranném pásmu metra, stavebník je povinen postupovat dle Obecných podmínek pro přípravu a realizaci staveb v OPM.
- Stavebník je povinen postupovat v souladu s ČSN 280318 Průjezdny průřezy tramvajových tratí, pokud se stavba nachází v jejich dosahu.
- O rozsahu geodetické dokumentace skutečného provedení stavby pro účely digitální mapy Prahy je možno se informovat na Institutu plánování a rozvoje hl.m.Prahy, pracoviště Vyšehradská 57 Praha 2



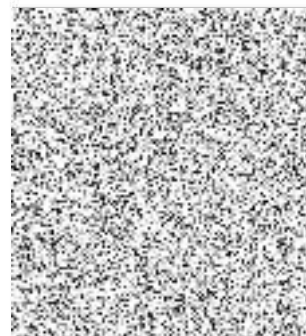
- Stavba může být používána ve smyslu ust. § 122 odst.1 stavebního zákona pouze na základě kolaudačního souhlasu. Souhlas vydává na žádost stavebníka zdejší stavební úřad. Stavebník v žádosti uvede identifikační údaje o stavbě a předpokládaný termín jejího dokončení. Pro vydání kolaudačního souhlasu stavebník opatří závazná stanoviska dotčených orgánů k užívání stavby vyžadovaná zvláštními právními předpisy. Pokud je stavba předmětem evidence v katastru nemovitostí, zajistí stavebník geometrický plán.
- Žádost o vydání kolaudačního souhlasu stavebník podává na formuláři, jehož obsahové náležitosti jsou stanoveny v příloze č. 12 vyhlášky č. 63/2013. K žádosti se připojí přílohy uvedené v části B přílohy č. 12 k této vyhlášce.

Poučení:

Proti tomuto rozhodnutí může účastník podat odvolání ve lhůtě 15 dnů ode dne jeho oznámení k Ministerstvu dopravy podáním u odboru dopravních agend Magistrátu hl. m. Prahy.



Za správnost vyhotoven:



Příloha pro stavebníka (popř. zmocněnce): ověřená dokumentace stavby k vyzvednutí po dni nabytí právní moci stavebního povolení

Správní poplatek podle pol. č. 18, odst 1, písm. f), poznámka 2) sazebníku správních poplatků, který je přílohou zákona č.634/2004 Sb, o správních poplatcích, ve znění pozdějších předpisů, ve výši 5 000 Kč, byl uhrazen před vydáním stavebního povolení.



Rozdělovník:Účastníci řízení – doručení do vlastních rukou

- stavebník zast. METROPROJEKT Praha a.s., I.P. Pavlova 2/1786, 120 00 Praha 2
- MČ Praha 11, Ocelíkova 672/1, 149 41 Praha 11
- Hl.m. Praha zastoupené MHMP SVM
- [REDACTED]
- Riverside Apartments, s.r.o., U Sluncové 666/12a, Karlín, 18000 Praha 8
- Česká telekomunikační infrastruktura a.s., Olšanská 2681/6, 130 00 Praha 3
- T Mobile Czech Republic a.s., Tomíčková 2144/1, 148 00 Praha 4
- ELTODO-Citelum, a.s., Novodvorská 14, 140 00 Praha 4
- PVK, a.s., Dykova 2513/3, 101 00 Praha 10
- PPD, a.s, U Plynárny 500, 140 00 Praha 4
- PRE distribuce, a.s., Na Hroudě 1492/4, 100 00 Praha 10
- Pražská teplotárenská a.s., Partyzánská 1/7, 170 00 Praha 7
- Kolektory Praha a.s., Pešlova 341, 190 00 Praha 9

Dotčené orgány

- ODA/O2 MHMP
- RED MHMP
- OCP MHMP
- MHMP SVM
- Úřad MČ Praha 11 (silniční správní úřad, odbor výstavby, životní prostředí)
- Hasičský záchranný sbor hl.m.Prahy, Sokolská 62, 121 24 Praha 2
- Hygienická stanice hl. m. Prahy, Rytířská 12, 110 01 Praha 1
- Oblastní inspektorát práce hl. m. Prahy, Kladenská 103/105, 160 00 Praha 6

Ostatní – na vědomí

- Dopravní podnik, Sokolovská 217/42, 190 22 Praha 9
- TSK, Řásnovka 8, 110 00 Praha 1
- NIPI ČR, o.s., Nám. Republiky 3, 110 01 Praha 1
- ODA/O1-Mm
- spis

