

# KUPNÍ SMLOUVA

KRPE-76074/ČJ-2019-1700VZ

**Dodávka mikrobusů komerčních VW Transporter T6 dle RD - 2019**

Smluvní strany:


## 1. Prodávající

Název: SAMOHÝL MOTOR a.s.  
Sídlo: třída Tomáše Bati 642, Prštné, 763 02 Zlín  
IČO: 25511165  
DIČ: CZ25511165

Zastoupený: 

Bankovní spojení: Raiffeisenbank

Číslo účtu: 1014505696/5500

Kontaktní osoba: 

Telefon:

E-mail:

Zapsán v obchodním rejstříku vedeném u Krajského soudu v Brně, oddíl B, vložka 2478  
(dále jen „*Prodávající*“)

## 2. Kupující

Název: Česká republika - Krajské ředitelství policie Pardubického kraje  
Sídlo: Na Spravedlnosti 2516, 530 48 Pardubice  
IČ: 72050250  
DIČ: CZ72050250

Zastoupený: Renatou Kaňkovou, náměstkem ředitele KŘ pro ekonomiku

Bankovní spojení: ČNB

Číslo účtu: 11234881/0710

Kontaktní osoba: 

Telefon:

E-mail:

(dále jen „*Kupující*“)

uzavírají v souladu s § 2079 zákona č. 89/2012 Sb., občanský zákoník, ve znění  
pozdějších předpisů

(dále jen „**Občanský zákoník**“) tuto

**Smlouvu o dodávce vozidel (dále jen „*Smlouva*“)**

## I. ÚVODNÍ USTANOVENÍ

- 1.1 Smlouva byla uzavřena na základě výsledku zadávacího řízení na uzavření rámcové dohody s názvem „Rámcová dohoda na dodávky osobních silničních vozidel kategorie M1 – mikrobusey pro období let 2019 až 2022 část B“ (dále jen „**zadávací řízení**“ č. j. MV-75449-60/VZ-2017), realizovaného centrálním zadavatelem ve smyslu zákona č. 134/2016 Sb., o zadávání veřejných zakázek, ve znění pozdějších předpisů (dále jen „**ZZVZ**“), neboť nabídka Prodávajícího podaná v zadávacím řízení byla centrálním zadavatelem vyhodnocena jako nejvhodnější. V důsledku toho byla mezi centrálním zadavatelem a Prodávajícím dne uzavřena „Rámcová dohoda na dodávky osobních silničních vozidel kategorie M1 – mikrobusey pro období let 2019 až 2022 část B“, č. j. MV-75449-60/VZ-2017 (dále jen „**Rámcová dohoda**“). Smlouva je uzavírána na základě Rámcové dohody a v souladu s ní.
- 1.2 Smluvní strany prohlašují, že identifikační údaje specifikující Smluvní strany jsou v souladu s právní skutečností v době uzavření Smlouvy. Smluvní strany se zavazují, že změny dotčených údajů písemně oznámí bez prodlení druhé Smluvní straně. V případě změny účtu Prodávajícího je Prodávající povinen rovněž doložit vlastnictví k novému účtu, a to kopií příslušné smlouvy nebo potvrzením peněžního ústavu. Při změně identifikačních údajů Smluvních stran včetně změny účtu není nutné uzavírat ke Smlouvě dodatek.
- 1.3 Prodávající prohlašuje, že se náležitě seznámil se všemi podklady, které byly součástí zadávací dokumentace zadávacího řízení včetně všech jejích příloh (dále jen „**Zadávací dokumentace**“), a které stanovují požadavky na předmět plnění Smlouvy, a že je odborně způsobilý ke splnění všech jeho závazků podle Smlouvy. Prodávající dále prohlašuje, že se detailně seznámil s rozsahem a povahou předmětu plnění Rámcové dohody a Smlouvy, že jsou mu známy veškeré relevantní technické, kvalitativní a jiné podmínky nezbytné k realizaci předmětu plnění Rámcové dohody a Smlouvy, a že disponuje takovými kapacitami a odbornými znalostmi, které jsou nezbytné pro realizaci předmětu plnění rámcové dohody a Smlouvy za dohodnutou maximální smluvní cenu uvedenou ve Smlouvě.
- 1.4 Pojmy definované ve Smlouvě budou mít význam, jenž je jim ve Smlouvě, včetně jejích příloh a dodatků, připisován. Pro vyloučení jakýchkoliv pochybností o vztahu Smlouvy a Zadávací dokumentace jsou rovněž stanovena tato výkladová pravidla:
  - a. v případě jakékoliv nejistoty ohledně výkladu ustanovení Smlouvy budou tato ustanovení vykládána tak, aby v co nejširší míře zohledňovala účel zadávacího řízení vyjádřený v Zadávací dokumentaci;
  - b. v případě chybějících ustanovení Smlouvy budou použita dostatečně konkrétní ustanovení Zadávací dokumentace;
  - c. v případě rozporu mezi ustanoveními Smlouvy a Zadávací dokumentace budou mít přednost ustanovení Smlouvy.
- 1.5 Prodávající prohlašuje, že jím poskytované plnění odpovídá všem požadavkům vyplývajícím z účinných právních předpisů a závazných technických norem, které se na plnění vztahují.

## II. PŘEDMĚT SMLOUVY

- 2.1 Prodávající se Smlouvou zavazuje na vlastní náklady a nebezpečí dodat Kupujícímu řádně a včas, v počtu a za cenu a podmínkách stanovených dále ve Smlouvě nová vozidla v množství a technické specifikaci stanovené v příloze této smlouvy a barevného provedení ve smyslu § 10 odst. 2 zákona č. 361/2000 Sb., o provozu na pozemních komunikacích a o změnách některých zákonů (zákon o silničním provozu), ve znění pozdějších předpisů. Jedná se o nové nepoužité automobily vyrobené v příslušném roce vzhledem k datu objednávky. Prodávající se zavazuje dodat Kupujícímu tato konkrétní vozidla:
- Tři mikrobusey komerční - VW Transporter T6 2,0 TDI 4 Motion 8+1 110 kW v nadstandardním provedení
  - bez levých postranních dveří
  - barva tmavá metalická
- Podrobná technická specifikace je přílohou této smlouvy.
- 2.2 Dodané automobily musí být schváleny pro provoz na pozemních komunikacích v souladu se zákonem č. 56/2001 Sb., o podmínkách provozu vozidel na pozemních komunikacích a o změně zákona č. 168/1999 Sb., o pojištění odpovědnosti za škodu způsobenou provozem vozidla a o změně některých souvisejících zákonů (zákon o pojištění odpovědnosti z provozu vozidla), ve znění zákona č. 307/1999 Sb., ve znění pozdějších předpisů.
- 2.3 Dodané automobily musí rovněž splňovat podmínky stanovené příslušnými právními předpisy pojednávajícími o minimálních emisních limitech EURO stanovených pro příslušné kategorie vozidel a o maximální spotřebě pohonných hmot pro kombinovaný provoz pro příslušné kategorie vozidel.
- 2.4 Kupující se zavazuje zaplatit Prodávajícímu za řádně dodaná vozidla sjednanou cenu dle Smlouvy.

## III. DOBA A MÍSTO PLNĚNÍ A MÍSTO DODÁNÍ

- 3.1 Prodávající se zavazuje dodat vozidla podle svých možností bez zbytečných průtahů nejpozději do 15.12.2019
- 3.2 Místem dodání je provozovna dodavatele, tj. SAMOHÝL MOTOR a. s., třída Tomáše Bati 623, Prštné, 763 02 Zlín
- 3.3 Místem plnění je sídlo Kupujícího, tj. Krajské ředitelství policie Pardubického kraje Na Spravedlnosti 2516, 530 48 Pardubice

#### IV. CENA

4.1 Specifikace ceny plnění je stanovena dohodou Smluvních stran následovně

Volkswagen T6 Kombi 2,0 TDI 4MOT DR. EU6c		Cena bez DPH	DPH 21%	Cena včetně DPH
	1 kus	901 454,00 Kč	189 305,34 Kč	1 090 759,34 Kč
3 kusy celý předmět plnění	2 704 362,00 Kč	567 916,02 Kč	3 272 278,02 Kč	

- 4.2 Ceny uvedené v tomto článku Smlouvy jsou uvedeny jako maximální, nejvýše přípustné, nepřekročitelné a zahrnují veškeré náklady Prodávajícího nutné k řádnému splnění předmětu Smlouvy (např. vedlejší náklady, náklady spojené s dopravou do místa plnění, včetně nákladů souvisejících apod.). Prodávající nese veškeré náklady nutně nebo účelně vynaložené při plnění závazku ze Smlouvy včetně veškerých poplatků. V ceně jsou zahrnuty veškeré činnosti sjednané ve Smlouvě, jakož i další činnosti, které ve Smlouvě uvedeny nejsou, ale o kterých Prodávající vzhledem ke svým odborným znalostem vědět měl nebo mohl. Cenu plnění je možné měnit pouze za níže specifikovaných podmínek.
- 4.3 Smluvní strany se dohodly, že pokud dojde v průběhu plnění Smlouvy ke změně zákonné sazby DPH stanovené pro plnění předmětu Smlouvy, bude tato sazba promítnuta do všech cen uvedených ve Smlouvě s DPH a Prodávající je od okamžiku nabytí účinnosti změny zákonné sazby DPH povinen účtovat účinnou sazbu DPH. O této skutečnosti není nutné uzavírat dodatek ke Smlouvě.
- 4.4 Prodávající odpovídá za to, že sazba DPH je stanovena v souladu s účinnými právními předpisy.

#### V. PLATEBNÍ PODMÍNKY

- 5.1 Cena plnění dle Smlouvy bude hrazena vždy na základě daňového dokladu vystaveného Prodávajícím (dále jen „**Faktura**“).
- 5.2 Právo fakturovat vzniká Prodávajícímu po řádném dodání celého plnění a protokolárním předáním a převzetím plnění v souladu s čl. VI Smlouvy Kupujícímu.
- 5.3 Prodávající předá vystavenou fakturu kupujícímu spolu se zbožím po potvrzení jeho předání a převzetí na dodacím listě (předávacím protokolu)
- 5.4 Faktura vystavená na základě Smlouvy bude mít náležitosti daňového dokladu dle § 29 zákona č. 235/2004 Sb., o dani z přidané hodnoty, ve znění pozdějších předpisů, a dle § 435 Občanského zákoníku. Prodávající je po vzniku práva fakturovat povinen vystavit a Kupujícímu předat Fakturu. Faktura musí dále obsahovat:
- a) ČJ Rámcové dohody: MV-75449-60/VZ-2017
  - b) ČJ Kupní smlouvy: KRPE-76074/ČJ-2019-1700VZ
  - c) Potvrzený dodací list (předávací protokol)
  - d) Jméno a kontaktní telefon osoby, která Fakturu vystavila.
- 5.5 Lhůta splatnosti Faktury činí 21 kalendářních dnů ode dne jejího doručení Kupujícímu.
- 5.6 Součástí každé Faktury podle této Smlouvy bude specifikace dodaného plnění tak, aby byla v souladu s platnými účetními a daňovými předpisy, a to za účelem

řádného vedení evidence majetku Kupujícího v souladu s těmito právními předpisy.

- 5.7 Nebude-li Faktura obsahovat některou povinnou nebo dohodnutou náležitost nebo bude-li chybně vyúčtována cena nebo DPH, je Kupující oprávněn Fakturu před uplynutím lhůty splatnosti bez zaplacení vrátit Prodávajícímu k provedení opravy s vyznačením důvodu vrácení. Prodávající provede opravu vystavením nové Faktury. Vrácením vadné Faktury Prodávajícímu přestává běžet původní lhůta splatnosti. Nová lhůta splatnosti běží ode dne doručení nové Faktury.
- 5.8 Povinnost zaplatit cenu plnění je splněna dnem odepsání příslušné částky z účtu Kupujícího. Všechny částky poukazované v Kč vzájemně Smluvními stranami na základě Smlouvy musí být prosté jakýchkoliv bankovních poplatků nebo jiných nákladů spojených s převodem na jejich účty.
- 5.9 Kupující neposkytuje Prodávajícímu na předmět plnění Smlouvy jakékoliv zálohy.

## **VI. PŘEDÁNÍ A PŘEVZETÍ VOZIDEL**

- 6.1 Řádně dodaná vozidla budou Smluvními stranami protokolárně předána a převzata v místě dodání dle odst. 3.2 Smlouvy. Všechna vozidla budou předána najednou.
- 6.2 O řádném předání a převzetí každého vozidla bude vyhotoven písemný předávací protokol podepsaný oběma Smluvními stranami, přičemž v tomto předávacím protokolu bude deklarována funkčnost a kompletnost dodaných vozidel.
- 6.3 Prodávající prohlašuje, že vlastnické právo a nebezpečí škody na věci k dodaným vozidlům předaným Prodávajícím Kupujícímu přechází na Kupujícího dnem jejich protokolárního předání Kupujícímu.

## **VII. DALŠÍ PRÁVA A POVINNOSTI SMLUVNÍCH STRAN**

- 7.1 Prodávající je dále povinen:
  - a. poskytnout řádně a včas plnění podle Smlouvy bez faktických a právních vad;
  - b. postupovat při plnění předmětu Smlouvy s odbornou péčí, podle nejlepších znalostí a schopností, sledovat a chránit oprávněné zájmy Kupujícího;
  - c. vyzoomět Kupujícího nejméně 5 (slovy: pět) pracovních dnů před plánovaným datem dodání, za účelem připravenosti Kupujícího k poskytnutí dostatečné součinnosti při předání a převzetí plnění.
- 7.2 Prodávající je povinen za účelem ověření plnění svých povinností vytvořit podmínky subjektům oprávněným dle zákona č. 320/2001 Sb., o finanční kontrole ve veřejné správě a o změně některých zákonů (zákon o finanční kontrole), ve znění pozdějších předpisů, k provedení kontroly vztahující se k realizaci předmětu Smlouvy, poskytnout oprávněným osobám veškeré doklady vztahující se k realizaci předmětu Smlouvy, umožnit průběžné ověřování souladu údajů o realizaci předmětu Smlouvy a poskytnout součinnost všem osobám oprávněným k provádění kontroly, včetně toho, že bude plnit své povinnosti jako osoba povinná spolupůsobit při výkonu kontroly ve smyslu § 2 písm. e) uvedeného zákona.

## **VIII. ODPOVĚDNOST ZA ŠKODU, ODPOVĚDNOST ZA VADY, ZÁRUKA**

- 8.1 Prodávající je povinen dodat automobily v množství, druhu a jakosti dle článku 2.1 této Smlouvy při dodržení obchodních podmínek sjednaných ve Smlouvě a v Rámcové dohodě.

- 8.2 Prodávající přebírá závazek a odpovědnost za vady vozidel, jež budou mít vozidla (či jejich části) v době jejich protokolárního předání a převzetí Kupujícím a dále za vady, které se na vozidlech (či jejich dílčích částech) vyskytnou v průběhu záruční doby. Prodávající v souvislosti s odpovědností za vady vozidel poskytuje Kupujícím níže specifikovanou záruku.
- 8.3 Prodávající se zavazuje poskytnout záruku
- a) na celé vozidlo 5 let nebo 150 000 km, podle toho co nastane dříve,
  - b) na lak 5 let,
  - c) na prorezavění karoserie min. 10 let.
- 8.4 Záruční doba počíná běžet dnem protokolárního předání a převzetí vozidel dle Smlouvy Kupujícím. Záruční doba neběží po dobu, po kterou Kupujícím nemůže užívat předmět plnění pro vady, za které odpovídá Prodávající.
- 8.5 Prodávající je odpovědný za to, že dodaný předmět plnění je v souladu se Smlouvou, a že po dobu záruční doby dle odst. 8.3 Smlouvy bude mít dohodnuté vlastnosti, úroveň a charakteristiky.
- 8.6 Prodávající se zavazuje k poskytnutí nebo zajištění provedení oprav vad vozidel, na které se vztahuje záruka, v záruční době dle odst. 8.3 Smlouvy v odborných autorizovaných servisech.
- 8.7 Kupující uplatní právo na odstranění vad, na které se vztahuje záruka bezodkladně v servisním místě dodavatele pro něj určeném v Rámcové dohodě v seznamu servisních míst dodavatele.
- 8.8 Uplatní-li kupující právo z vadného plnění, potvrdí mu druhá strana písemně, kdy právo uplatnil, jakož i provedení opravy a dobu jejího trvání. Oprava uznané reklamované vady musí být provedena bezodkladně, v přiměřené lhůtě dle příslušné závady, nejpozději však do 30 dnů od data potvrzení provedení opravy.
- 8.9 Veškeré opravy vad vozidel, na které se vztahuje záruka, v záruční době dle odst. 8.3 Smlouvy, budou prováděny pro Kupujícího zcela bezplatně a tedy výlučně na náklady Prodávajícího.
- 8.10 Prodávající garantuje Kupujícím možnost provádění běžných předepsaných servisních úkonů v rámci záruční doby (výměna olejových náplní, olejového filtru, apod.) ve vlastních resortních autorizovaných opravnách Kupujícího (policejní opravny a opravny Zařízení služeb pro Ministerstvo vnitra ČR) bez vlivu na záruku.

## IX. SANKČNÍ UJEDNÁNÍ

- 9.1 Prodávající je oprávněn požadovat na Kupujícím úrok z prodlení na nedodržení termínu splatnosti faktury ve výši 0,05 % z oprávněně fakturované částky včetně DPH za každý i započatý den prodlení. Výše sankce není omezena.
- 9.2 Kupující je oprávněn požadovat na prodávajícím smluvní pokutu za nedodržení termínu plnění dodávky zboží, který je stanoven ve Smlouvě, a to ve výši 0,05 % z ceny nedodaného zboží včetně DPH za každý i započatý den prodlení. Výše sankce není omezena.
- 9.3 Kupující je oprávněn požadovat na Prodávajícím smluvní pokutu za nedodržení doby pro odstranění zjištěných vad na základě reklamace, a to ve výši 0,05 % z ceny reklamovaného zboží včetně DPH, a to za každý i započatý den prodlení. Minimální výše sankce je 1000,- Kč za den.
- 9.4 Úrok z prodlení a smluvní pokuta jsou splatné do 30 kalendářních dnů od data, kdy byla povinné straně doručena písemná výzva k jejich zaplacení oprávněnou stranou, a to na účet oprávněné strany uvedený v písemné výzvě.
- 9.5 Zaplacením smluvní pokuty není jakkoliv dotčen nárok Kupujícího na náhradu škody; nárok na náhradu škody je Kupující oprávněn uplatnit vedle smluvní

pokuty v plné výši. Zaplacením smluvní pokuty není dotčeno splnění povinnosti, která je prostřednictvím smluvní pokuty zajištěna.

## **X. DŮVĚRNÉ INFORMACE**

- 10.1 Vzhledem k veřejnoprávnímu charakteru Kupujícího, Prodávající výslovně prohlašuje, že je s touto skutečností obeznámen, že žádné ustanovení Smlouvy nepodléhá z jeho strany obchodnímu tajemství a souhlasí se zveřejněním smluvních podmínek obsažených ve Smlouvě, včetně jejích příloh a případných dodatků Smlouvy za podmínek vyplývajících z příslušných právních předpisů, zejména zák. č. 106/1999 Sb., o svobodném přístupu k informacím, ve znění pozdějších předpisů, zákona č. 340/2015 Sb., o zvláštních podmínkách účinnosti některých smluv, uveřejňování těchto smluv a o registru smluv (zákon o registru smluv), ve znění pozdějších předpisů § 219 ZZVZ.
- 10.2 Smluvní strany prohlašují, že skutečnosti uvedené ve Smlouvě nepovažují za obchodní tajemství a udělují souhlas k jejich užití a zveřejnění bez stanovení jakýchkoli dalších podmínek.

## **XI. DOBA TRVÁNÍ SMLOUVY A MOŽNOSTI JEJÍHO UKONČENÍ**

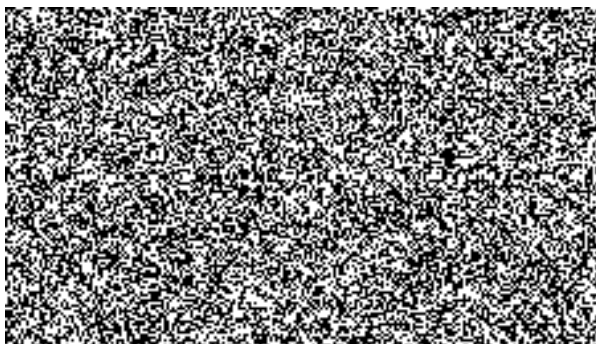
- 11.1 Smlouva nabývá platnosti dnem jejího podpisu oběma Smluvními stranami, účinnosti dnem uveřejnění v registru smluv. Smluvní strany se dohodly, že tuto smlouvu v registru smluv uveřejní Krajské ředitelství policie Pardubického kraje. Druhé smluvní straně bude potvrzení o uveřejnění smlouvy v registru smluv doručeno elektronicky
- 11.2 Smlouva může být ukončena:
- a) písemnou dohodou obou stran,
  - b) odstoupením od Smlouvy v případech, kdy některá ze smluvních stran poruší Smlouvu podstatným způsobem.
- 11.3 Odstoupit od Smlouvy je oprávněna ta smluvní strana, která svou povinnost neporušila. Kupující je oprávněn od Smlouvy písemně odstoupit z důvodu jejího podstatného porušení Prodávajícím, přičemž za podstatné porušení Smlouvy Prodávajícím se považuje takové porušení smlouvy, o kterém Prodávající s přihlédnutím k účelu Smlouvy, který vyplynul z jejího obsahu nebo z okolností, za nichž byla Smlouva uzavřena, věděl nebo musel vědět, že v době uzavření Smlouvy nebo v době porušení povinnosti, že Kupující nebude mít zájem na plnění povinností při takovém porušení Smlouvy. Podstatným porušením této smlouvy je vždy:
- a) prodlení Prodávajícího s řádným dodáním vozidel delším než 30 kalendářních dnů;
  - b) dodání vozidel použitých nebo vyrobených v jiném než dohodnutém roce;
  - c) opakované porušování dalších povinností Prodávajícím vyplývajících ze Smlouvy, zejména při zajišťování servisních služeb.
- 11.4 Smluvní strany se dohodly, že účinky odstoupení od Smlouvy se nedotýkají již splněné části plnění podle Smlouvy, ledaže Kupující sdělí Prodávajícímu, že trvá na odstoupení od Smlouvy od jejího počátku.
- 11.5 Smluvní strany se dále dohodly, že odstoupení od Smlouvy musí být písemné a může být uplatněno jen za situace, kdy na možnost odstoupení od Smlouvy již dříve Kupující písemně Prodávajícího upozornil. Odstoupení od Smlouvy učiněné v rozporu s předchozí větou je neplatné. Odstoupení od Smlouvy je účinné ode dne, kdy bylo doručeno druhé smluvní straně.
- 11.6 Ukončením Smlouvy nejsou dotčena ustanovení o odpovědnosti za škodu (škoda může spočívat i v nákladech vynaložených Kupujícím v rámci realizace nového

zadávacího řízení na obdobný předmět plnění), nároky na uplatnění smluvních pokut a ostatních práv a povinností založených Smlouvou, která mají podle zákona nebo Smlouvy trvat i po jejím ukončení.

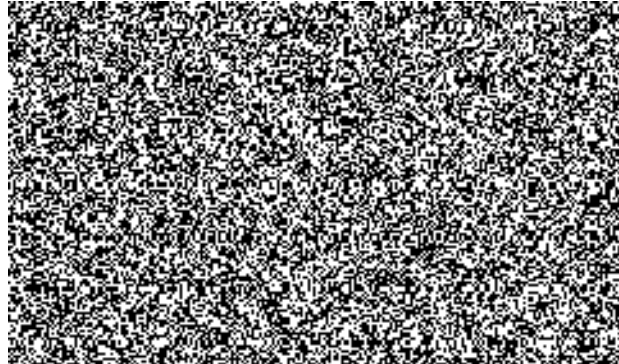
## XII. ZÁVĚREČNÁ USTANOVENÍ

- 12.1 Tato Smlouva představuje úplnou dohodu Smluvních stran o předmětu Smlouvy. Smlouvu je možné měnit pouze písemnou dohodou Smluvních stran ve formě číslovaných dodatků Smlouvy, podepsaných oprávněnými zástupci obou smluvních stran.
- 12.2 Doručovacími adresami jsou adresy uvedené v záhlaví Smlouvy. Změnu je Smluvní strana povinna písemně oznámit předem a nebude-li to možné, tak bez zbytečného odkladu po jejím provedení, nejdéle však nejbližší pracovní den. Smluvní straně jdou plně k tíži důsledky případného neoznámení změny doručovací adresy podle předcházející věty.
- 12.3 Je-li nebo stane-li se jakékoli ustanovení Smlouvy neplatným, nezákonným nebo nevynutitelným, netýká se tato neplatnost a nevynutitelnost zbývajících ustanovení Smlouvy. Smluvní strany se tímto zavazují nahradit do 5 (pěti) pracovních dnů po doručení výzvy druhé Smluvní strany jakékoli takové neplatné, nezákonné nebo nevynutitelné ustanovení ustanovením, které je platné, zákonné a vynutitelné a má stejný nebo alespoň podobný obchodní a právní význam.
- 12.4 Práva a povinnosti vzniklé na základě Smlouvy nebo v souvislosti s ní se řídí českým právním řádem, zejména pak Občanským zákoníkem. Žádné ustanovení Smlouvy nesmí být vykládáno tak, aby omezovalo oprávnění Kupujícího uvedená v Zadávací dokumentaci zadávacího řízení.
- 12.5 Smlouva je vyhotovena v elektronické podobě.
- 12.6 Nedílnou součástí Smlouvy jsou následující přílohy:  
Příloha – Technická specifikace automobilů
- 12.7 Smluvní strany shodně prohlašují, že si Smlouvu před jejím podpisem přečetly a že byla uzavřena po vzájemném projednání podle jejich pravé a svobodné vůle, určitě, vážně a srozumitelně, a že se dohodly o celém jejím obsahu, což stvrzují svými podpisy.

Kupující:



Prodávající:





## Technická specifikace automobilů

(automobily osobní kategorie M1 mikrobusey)

### Technická specifikace

celkový počet 131 kusů

#### Osobní automobil kategorie M1

<b>Model:</b>	VW T-6 KOMBI 4motion
<b>Provedení:</b>	osobní vozidlo - mikrobuse komerční;
<b>Počet míst:</b>	9 včetně řidiče;
<b>Zdvíhový objem:</b>	min. 1968 cm <sup>3</sup> ;
<b>Pohon:</b>	přední nebo zadní pohon s možností automatického připojení druhé nápravy
<b>Motor:</b>	vznětový;
min. výkon (kW)	110;
palivo:	nafta motorová;
exhalační (emisní) norma:	dle aktuálně platné legislativy;
<b>Převodovka:</b>	manuální 6 st. synchronizovaná;
<b>Rozvor (mm):</b>	3400;
<b>Délka (mm):</b>	5304;
<b>Hmotnost:</b>	
celková hmotnost (kg):	max. 3500;
užitečná hmotnost (kg):	min. 800;
min. dojezd na plnou nádrž při normované spotřebě v režimu sníženého provozu	650 km
<b>Karoserie:</b>	mikrobuse;
barva:	dle sortimentu min. 5 odstínů z toho min. 3 metalické;
počet dveří:	min. 4 dveřová (2x přední, 1x boční posuvné vpravo, 1x zadní výklopné nahoru nebo dvoukřídlé s otevíráním do boku do úhlu min. 180°);
okna:	čelní sklo a skla dveří řidiče a spolujezdce tónovaná; boční okna v prostoru pro cestující a zadní okna zatmavená v maximální přípustné míře; posuvné nebo výklopné okno v prostoru pro cestující vpředu vlevo na místě první řady sedadel pro cestující; posuvné nebo výklopné okno v bočních posuvných dveřích;
sedadla:	řidič + spolujezdec vpředu 2. řada sedadel - 3 samostatná sedadla nebo trojsedadlo se sklopným krajním sedadlem vpravo (vlevo) u bočních posuvných dveří; 3. řada sedadel - 3 samostatná sedadla nebo trojsedadlo sklopné, vyjímatelné; min. na dvou sedadlech v prostoru pro cestující Isofix;

interiér: tmavé barvy, látkou potažená sedadla;

**Bezpečnost:**

počet airbagů: min. čelní řidiče a spolujezdce, boční a stropní vpředu;

**Výbava, funkčnost:**

Standardní pro základní stupeň výbavy a další níže uvedené prvky:

elektricky ovládána přední okna;  
 centrální zamykání s dálkovým ovládním a ovládním z místa řidiče; automatické denní svícení s možností vypnutí z místa řidiče;  
 obložení stěn a stropu v prostoru pro cestující a zavazadlového prostoru - polstrování;  
 omyvatelná podlaha – gumové koberečky;  
 přídatné nezávislé naftové topení;  
 monitorování tlaku v pneumatikách;  
 klimatizace celého prostoru vozidla;  
 tempomat;  
 parkovací senzory vpředu a vzadu;  
 elektricky ovládaná a vyhřívána vnější zpětná zrcátka;  
 přední mlhová světla;  
 zadní dveře se sklem a stěračem (včetně vyhřívání);  
 reflexní vesty na počet sedadel;  
 autorádio s bluetooth a handsfree funkcionalitou, originální z výroby integrované v palubní desce v českém jazyce, palubní počítač s českým menu;  
 sada letních pneumatik včetně disků a krytů kol v případě plechových disků (celoroční pneumatiky jsou nepřipustné), v případě systému přímého měření tlaku vzduchu včetně senzorů; montáž na vozidle dle aktuálního data předání (1.11. – 30.3. zimní pneu);  
 sada zimních pneumatik, minimálně stejného rychlostního koeficientu jako u letních pneumatik, včetně disků shodných s disky použitými u letních pneumatik (celoroční pneumatiky jsou nepřipustné, kompletní sada 4 kol), v případě systému přímého měření tlaku vzduchu včetně senzorů;  
 plnohodnotné rezervní kolo shodné s letní sadou kol; tažné oko vpředu a vzadu;  
 klíč na matice kol a příruční zvedák;  
 povinná výbava (viz Vyhláška č. 341/2014 Sb. Ministerstva dopravy, o schvalování technické způsobilosti a o technických podmínkách provozu vozidel na pozemních komunikacích, příloha č. 12, čl. 32, odst. B) 1., ve znění pozdějších předpisů.

Cena za vozidlo ve standardním provedení:..... 769 206,- Kč bez DPH  
 DPH 21%.....161 533,- Kč  
 Cena vč. DPH..... 930 739,- Kč

Nadstandard:	cena v Kč bez DPH
Hasicí přístroj práškový 1 kg s ukazatelem tlaku:.....	370,-
Automatická převodovka:.....	38 532,-
Autorádio s navigací vč. map. souborů s doživotní aktualizací s českým menu:.....	14 645,-
tažné zařízení:.....	11 378,-
výstražné světelné a zvukové zařízení ve skrytém provedení dle platné legislativy:	
2x maják + zvukové výstražné zařízení .....	35 452,-
Doplňková zvláštní výstražná světla.....	24 266,-
multifunkční kožený volant:.....	7 605,-

