

SMLOUVA NA DODÁVKU A MONTÁŽ KOVOVÉHO MOBILIÁŘE

uzavřená dle ust. §§ 2079 a násl. zákona č. 89/2012 Sb., občanský zákoník, v platném znění

I. Smluvní strany

Název: Muzeum Brněnska, příspěvková organizace
Se sídlem: Porta coeli 1001, 662 02 Předklášteří
IČO: 00089257
DIČ: CZ00089257
Zastoupený: Ing. Thlic. Evženem Martincem, Ph.D., MBA, ředitelem
E-mail: [REDACTED]

Pobočka: Muzeum v Ivančicích, Široká 1, 664 91 Ivančice
Kontaktní údaje: tel. +420 546 451 489, +420 546 451 131,
ivancice@muzeumbrnenska.cz

Bankovní spojení: [REDACTED]
Kontaktní osoba: [REDACTED]
Telefon: [REDACTED]
E-mail: [REDACTED]

(dále jen „**Kupující**“)

a

Název: Pavel Oharek
Se sídlem: Dubany 62, 798 12 Vrbátky
IČO: 03099806
DIČ: CZ03099806
Plátce DPH: ANO
Zastoupený: Pavlem Oharkem
Bankovní spojení: Komerční banka, a.s.

Telefon: [REDACTED]
E-mail: [REDACTED]

(dále jen „**Prodávající**“)

(Kupující a Prodávající společně dále také jako „**Smluvní strany**“)

uzavřely v souladu s § 2079 a násl. zákona č. 89/2012 Sb., občanského zákoníku, ve znění pozdějších předpisů (dále jen „**Občanský zákoník**“) tuto kupní smlouvu na dodávku montáž kovového mobiliáře (dále jen „**Smlouva**“).

II. Předmět a účel Smlouvy

1. Předmětem Smlouvy je koupě kovového mobiliáře dle projektové dokumentace „Lapidárium Oslavany – využití suterénních prostor“ zpracovaná společností AiD team a.s., Netroufalky 7, 625 00 Brno, květen 2018, která je Přílohou č. 1 Smlouvy a dle Položkového rozpočtu a Technické specifikace (Příloha č. 2 a 3 Smlouvy), včetně všech prací s tím souvisejících podle této Smlouvy (dále jen „**Předmět koupě**“).
2. Předmět koupě zahrnuje i následující práce a činnosti:
 - a) zhotovení, dodávku a montáž Předmětu koupě;
 - b) veškeré práce a dodávky související s řádným dodáním Předmětu koupě a s bezpečnostními opatřeními na ochranu lidí a majetku;
 - c) zajištění a provedení všech opatření organizačního charakteru k řádnému dodání Předmětu koupě;
 - d) zajištění bezpečnosti práce a ochrany životního prostředí;
 - e) odvoz a uložení obalového, případně jiného odpadního materiálu vzniklého v souvislosti s dodáním a montáží Předmětu koupě, včetně úhrady poplatku za uskladnění v souladu s ustanoveními zákona 185/2001 Sb., o odpadech a o změně některých dalších předpisů, ve znění pozdějších předpisů;
 - f) provedení celkového úklidu místa plnění a přístupových cest k místu plnění před předáním a převzetím Předmětu koupě;
3. Prodávající prohlašuje, že je odborně způsobilý k zajištění předmětu plnění podle této Smlouvy.
4. Účelem Smlouvy je uspokojení potřeby Kupujícího spočívající v získání kovového mobiliáře pro výstavu kamenných a architektonických exponátů a získání kovových stojanů informačních popisů, a to vše k realizaci expozice lapidária cenných artefaktů ve vlastnictví Muzea Brněnska, příspěvkové organizace ve sklepních prostorách zámku v Oslavanech.

III. Doba plnění

1. Prodávající je povinen splnit povinnost odevzdat Předmět koupě Kupujícímu nejpozději do **30.11.2019**;
2. Prodávající nejpozději 3 pracovní dny přede dnem, kdy bude připraven Předmět koupě předat Kupujícímu, oznámí Kupujícímu tuto skutečnost a dohodne s ním podrobnosti předání Předmětu koupě.
3. Smluvní strany se dohodly, že § 1912 Občanského zákoníku a rovněž obchodní zvyklosti, jež jsou svým smyslem nebo účinky stejné nebo obdobné uvedenému ustanovení, se nepoužijí.

IV. Místo plnění

Místem plnění jsou sklepní prostory zámku v Oslavanech, ve vlastnictví města Oslavany, na adrese U Zámku 173/1, 664 12 Oslavany.

V. Práva a povinnosti Prodávajícího

1. Prodávající se zavazuje dodat Předmět koupě řádně a včas dle podmínek této Smlouvy. Dále je povinen se řídit při plnění této Smlouvy obecně platnými předpisy a pokyny Kupujícího, které mu budou zadávány v průběhu plnění Smlouvy. O řádném odevzdání a převzetí Předmětu koupě dle této Smlouvy sepiše Prodávající s Kupujícím protokol o odevzdání a převzetí Předmětu koupě dle této Smlouvy.
2. Prodávající je povinen při plnění povinností vyplývajících ze Smlouvy postupovat samostatně, odborně a s vynaložením veškeré potřebné péče k dosažení optimálního výsledku plnění Smlouvy.
3. Vlastníkem zhotovovaného Předmětu koupě je Kupující. Nebezpečí škody na zhotovované věci, která je součástí Předmětu koupě, nese Prodávající. Nebezpečí škody na Předmětu koupě přechází na Kupujícího dnem převzetí Předmětu koupě Kupujícím.
4. Prodávající zajistí, aby při dodání a montáži Předmětu koupě nedošlo k poškození či zcizení majetku Kupujícího ani poškození či zcizení majetku jiných osob.
5. Závazek Prodávajícího je splněn jeho řádným dokončením a předáním dokončeného Předmětu koupě Kupujícímu.

VI. Práva a povinnosti Kupujícího

1. Kupující je povinen
 - a) poskytnout Prodávajícímu součinnost nezbytnou k dodávce a montáži Předmětu koupě, zejména umožnit vstup do objektu sklepních prostor zámku v Oslavanech,
 - b) řádně dokončený Předmět koupě převzít a Prodávajícímu uhradit sjednanou cenu, a to po schválení referenčního vzorku
2. Kupující je oprávněn kontrolovat Předmět koupě. Kontrola bude prováděna Kupujícím a jím pověřenými osobami.
3. Kupující si vyhrazuje právo vyžádat si od Prodávajícího referenční vzorek Předmětu koupě k ověření, zda daný vzorek odpovídá zejména technickým požadavkům Kupujícího (dále jen „výzva k předložení vzorku“). Prodávající se zavazuje předložit vzorek do 5 pracovních dnů ode dne obdržení výzvy k předložení vzorku. Pokud Kupující vzorek neschválí je povinen tak oznámit Prodávajícímu, včetně odůvodnění, z jakého důvodu vzorek nebyl schválen. Neschválí-li Kupující vzorek, dodavatel se zavazuje předložit nový vzorek, a to ve lhůtě 5 pracovních dnů ode dne, kdy mu bylo sděleno, že původní vzorek nebyl Kupujícím schválen. Prodávající se při realizaci Předmětu koupě, nevyklučuje-li to povaha věci, zavazuje, že dodaný Předmět koupě bude nejméně stejné kvality jako předložený vzorek, který Kupující schválil. Kupující se zavazuje převzít Předmět koupě, který je bez vad a zaplatit za poskytnuté plnění Prodávajícímu cenu dle čl. VII. této Smlouvy.

VII. Cena Předmětu koupě

1. Celková cena Předmětu koupě, včetně všech jeho součástí a příslušenství se sjednává ve výši **450.000,- Kč bez DPH.**

2. Cena Předmětu koupě je dána součtem cen jednotlivých položek oceněného položkového rozpočtu, který je Přílohou č. 2 této Smlouvy.
3. Ke sjednané ceně bude připočtena DPH podle obecně závazných právních předpisů účinných k datu zdanitelného plnění.
4. Ve sjednané ceně Předmětu koupě jsou zahrnuty veškeré náklady Prodávajícího na řádnou realizaci Předmětu koupě, včetně nákladů na dopravu. Sjednaná celková cena Předmětu koupě je cenou nejvýše přípustnou a nepřekročitelnou se započtením veškerých nákladů, rizik a zisku.

VIII. Platební podmínky

1. Podkladem pro platbu Kupujícího je daňový doklad – faktura (dále jen „**Faktura**“), který je Prodávající oprávněn vystavit po předání a převzetí Předmětu koupě. Podkladem pro vystavení Faktury je protokol o předání a převzetí Předmětu koupě dle čl. V. odst. 1 Smlouvy.
2. Splatnost Faktury je 30 dnů od vystavení a převzetí dokladu.
3. Faktura musí obsahovat veškeré náležitosti daňového dokladu dle zákona č. 235/2004 Sb., o dani z přidané hodnoty, ve znění pozdějších předpisů a Občanského zákoníku.
4. Kupující je oprávněn Fakturu bez zaplacení vrátit druhé smluvní straně před uplynutím lhůty splatnosti, a to k provedení opravy, nebude-li Faktura obsahovat některou povinnou nebo dohodnutou náležitost nebo bude-li chybně vyúčtována cena za Předmět koupě. Oprávněným vrácením Faktury, přestává běžet původní lhůta splatnosti. Opravená nebo přepracovaná faktura bude opatřena novou lhůtou splatnosti.
5. Peněžitý závazek (dluh) Kupujícího se považuje za splněný v den, kdy je dlužná částka odepsána z účtu Kupujícího. Jestliže dojde z důvodů na straně banky k prodlžení s proveditelnou platbou Faktury, není Kupující po tuto dobu v prodlžení se zaplacením příslušné částky.
6. Zálohy kupující neposkytuje.

IX. Záruka za jakost. Práva z vadného plnění. Odpovědnost za škodu

1. Prodávající se zavazuje, že Předmět koupě bude mít obvyklé vlastnosti bezvadného Předmětu koupě, zejména bude mít vlastnosti stanovené touto Smlouvou a technickými normami.
2. Prodávající poskytuje Kupujícímu za Předmět koupě záruku za jakost (dále jen „**Záruka**“) ve smyslu § 2619 a § 2113 a Občanského zákoníku, a to v délce nejméně 2 let ode dne převzetí Předmětu koupě Kupujícím (dále jen „**Záruční doba**“).
3. Záruční doba začíná běžet dnem převzetí Předmětu koupě Kupujícím. Záruční doba se staví po dobu, po kterou nemůže zadavatel Předmět koupě řádně užívat pro vady, za které nese odpovědnost Prodávající. Pro nahlašování a odstraňování vad v rámci záruky platí podmínky uvedené v odst. 6 a násl. tohoto článku Smlouvy.
4. Plnění poskytované Prodávajícím dle této Smlouvy má vadu, neodpovídá-li Smlouvě. Kupující je oprávněn uplatňovat práva z vadného plnění, a to bez zbytečného odkladu po jejich zjištění.
5. Vady Předmětu koupě, které se projeví v průběhu Záruční doby, budou Prodávajícím odstraněny bezplatně. Záruka se však nevztahuje na vady Předmětu koupě vzniklé nevhodným užíváním či poškozením Předmětu koupě Kupujícím.

6. Veškeré vady Předmětu koupě bude Kupující povinen uplatnit u Prodávajícího bez zbytečného odkladu poté, kdy vadu zjistil, a to formou písemného oznámení (za písemné oznámení se považuje i oznámení e-mailem), obsahujícího specifikaci zjištěné vady.
7. Prodávající odpovídá za škodu, která vznikne porušením jeho povinností při plnění předmětu Smlouvy Kupujícím a obecně platných předpisů.

X. Pojištění

1. Prodávající se zavazuje uzavřít v postavení pojištěného pojistnou Smlouvu s pojišťovnou na pojištění odpovědnosti za škody způsobené při výkonu činnosti dle této Smlouvy s jednorázovým pojistným plněním minimálně ve výši 100 000,- Kč za jednu škodnou událost. Originál nebo ověřená kopie pojistné Smlouvy nebo originál nebo ověřená kopie pojistného certifikátu Prodávající předloží Kupujícímu vždy nejpozději do 3 pracovních dnů poté, co k tomu bude Kupujícím vyzván. Pojistná Smlouva bude platná a účinná po celou zbývající dobu trvání této Smlouvy, jakož i po celou dobu trvání závazků z této Smlouvy vyplývajících. Porušení povinnosti dle tohoto odstavce se považuje za podstatné porušení Smlouvy na straně Prodávajícího.
2. Náklady na pojištění nese Prodávající a má je zahrnuté v ceně sjednané dle této Smlouvy.
3. Prodávající se zavazuje uplatnit veškeré pojistné události související s poskytováním plnění dle této Smlouvy u pojišťovny bez zbytečného odkladu.

XI. Sankce, odstoupení od Smlouvy

1. Dojde-li k prodlení s úhradou Faktury, je Prodávající oprávněn požadovat od Kupujícího zaplacení úroku z prodlení ve výši 0,05 % z dlužné částky za každý započatý den prodlení po termínu splatnosti Faktury až do doby zaplacení dlužné částky.
2. Nesplní-li Prodávající svůj závazek dodat Předmět koupě řádně a ve sjednané lhůtě, vzniká Kupujícímu právo účtovat Prodávajícímu smluvní pokutu ve výši 500,- Kč za každý započatý den prodlení až do řádného splnění Předmětu koupě a Prodávající je povinen takto požadovanou smluvní pokutu zaplatit.
3. Nesplní-li Prodávající svůj závazek odstranit vadu dle této Smlouvy, vzniká Kupujícímu právo účtovat Prodávajícímu smluvní pokutu ve výši 500,-Kč za každou vadu a za každý započatý den prodlení až do úplného odstranění příslušných vad.
4. Nesplní-li Prodávající povinnost předložit vzorek na výzvu k předložení vzorku ve stanovené lhůtě, vzniká Kupujícímu právo účtovat Prodávajícímu smluvní pokutu ve výši 500,- Kč za každý započatý den prodlení až do řádného předložení vzorku a Prodávající je povinen takto požadovanou smluvní pokutu zaplatit. Zaplacením smluvní pokutu nezbavuje Prodávajícího povinnosti vzorek předložit.
5. Smluvní pokuty a úroky z prodlení podle tohoto článku jsou splatné do 30 dnů ode dne, kdy povinná strana obdrží od strany oprávněné písemnou výzvu k zaplacení smluvní pokuty nebo úroku z prodlení, která bude obsahovat jejich vyčíslení.
6. Zaplacením smluvních pokut dle této smlouvy není dotčeno právo kupujícího na náhradu škody vzniklé mu v příčinné souvislosti s jednáním, nejednáním či opomenutím Prodávajícího.

7. Odstoupit od Smlouvy je Kupující oprávněn v případě podstatného porušení Smlouvy Prodávajícím. Za podstatné porušení Smlouvy na straně Prodávajícího se považuje zejména:
 - a) prodlení Prodávajícího s dodáním a montáží Předmětu koupě delší než 10 dnů;
 - b) dojde-li k neoprávněnému zastavení realizace Předmětu koupě z rozhodnutí Prodávajícího po dobu delší než 5 dnů nebo pokud Prodávající postupuje při dodání Předmětu koupě způsobem, který zjevně neodpovídá dohodnutému rozsahu Předmětu koupě.
8. Odstoupit od Smlouvy je Prodávající oprávněn v případě podstatného porušení Smlouvy Kupujícím. Za podstatné porušení Smlouvy na straně Kupujícího se považuje zejména prodlení Kupujícího s úhradou řádně vystavené Faktury delší než 60 dnů.
9. Odstoupení musí mít písemnou formu s tím, že je účinné od jeho doručení druhé smluvní straně.
10. Odstoupením od Smlouvy není dotčeno právo oprávněné smluvní strany na zaplacení smluvní pokuty ani na náhradu škody vzniklé porušením Smlouvy. Toto ustanovení zavazuje smluvní strany i po odstoupení od Smlouvy.

XII. Ostatní ujednání

1. Tato Smlouva je uzavřena dle ust. § 2079 a násl. Občanského zákoníku; práva a povinnosti stran touto Smlouvou neupravená se řídí příslušnými ustanoveními Občanského zákoníku.
2. Změnit nebo doplnit Smlouvu mohou smluvní strany pouze formou písemných dodatků, které budou vzestupně číslovány, výslovně prohlášeny za dodatek této Smlouvy a podepsány oprávněnými zástupci smluvních stran.
3. Smluvní strany berou na vědomí, že Kupující je osobou povinnou uveřejňovat smlouvy v registru smluv podle zákona č. 340/2015 Sb., o zvláštních podmínkách účinnosti některých smluv, uveřejňování těchto smluv a o registru smluv (dále jen „zákon o registru smluv“). Smluvní strany proto souhlasí s tím, že Kupující je oprávněn uveřejnit celý obsah této smlouvy, a to i strojově čitelnou kopií stejnopisu smlouvy.
4. Tato smlouva je uzavřena dnem jejího podpisu smluvní stranou, která přijala nabídku – návrh na uzavření smlouvy. **Smlouva nabude účinnosti uveřejněním v registru smluv podle zákona č. 340/2015 Sb., o registru smluv, ve znění pozdějších předpisů.**
5. Smlouva je vyhotovena ve dvou stejnopisech s platností originálu podepsaných oprávněnými zástupci smluvních stran, přičemž obě smluvní strany obdrží po jednom vyhotovení.
6. Prodávající nemůže bez souhlasu Kupujícího postoupit svá práva a povinnosti plynoucí ze Smlouvy třetí osobě.
7. V případě, že některé ustanovení této Smlouvy je nebo se stane neúčinným, zůstávají ostatní ustanovení této Smlouvy účinná. Strany se zavazují nahradit neúčinné ustanovení této Smlouvy ustanovením jiným, účinným, které svým obsahem a smyslem odpovídá nejlépe obsahu a smyslu ustanovení původního, neúčinného.
8. Smluvní strany shodně prohlašují, že si Smlouvu před jejím podpisem přečetly a dohodly se o celém jejím obsahu, což stvrzují svými podpisy. Smluvní strany svými podpisy současně potvrzují, že Smlouvu uzavřely po vzájemném projednání podle jejich svobodné a pravé vůle projevené určitě a srozumitelně a rovněž potvrzují, že při jejím uzavření nebylo zneužito tísně, nezkušenosti, rozumové slabosti, rozrušení nebo lehkomyšlnosti žádné ze smluvních stran, a že

vzájemná protiplnění, k nimž se strany touto Smlouvou zavázaly, nejsou v hrubém nepoměru.

9. Nedílnou součástí Smlouvy jsou tyto přílohy:

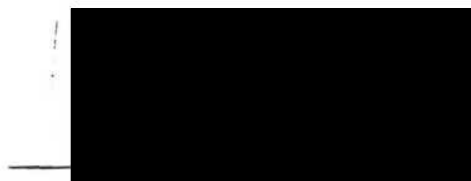
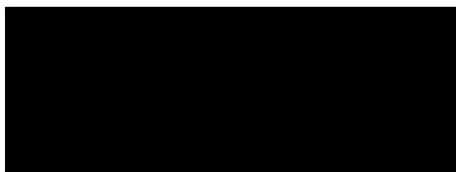
Příloha č. 1: Projektová dokumentace „Lapidárium Oslavany – využití suterénních prostor“ zpracovaná společností AiD team a.s., Netroufalky 7, 625 00 Brno, květen 2018

Příloha č. 2: Položkový rozpočet

Příloha č. 3: Technická specifikace předmětu plnění

V Brně dne 14. 10. 2019

V Brně dne 10. 10. 2019



Příloha č. 2
Položkový rozpočet

Příloha č. 3

Technická specifikace předmětu plnění

Kovový mobiliář		
Konstrukční prvek:	Rozměry:	Materiálové řešení:
Výstavní plato:	500x500x50 mm	Rám: ocelový jeklový profil, presentační plocha: ocelový plech P5, obojí opatřené ochranným barevným nátěrem (náštříkem) kovářskou černí pro venkovní použití v kategorii prostředí C4, barevný odstín středně šedý bude upřesněn dle vzorníku konkrétního výrobce
	1000x1000x50 mm	Rám a výztuha: ocelový jeklový profil, presentační plocha: ocelový plech P5, obojí opatřené ochranným barevným nátěrem (náštříkem) kovářskou černí pro venkovní použití v kategorii prostředí C4, barevný odstín středně šedý bude upřesněn dle vzorníku konkrétního výrobce
Sokl nízký:	500x500x250 mm	Rám: ocelový jeklový profil, výztuha: ocelový L-profil, presentační plocha: ocelový plech P5, vše opatřené ochranným barevným nátěrem (náštříkem) kovářskou černí pro venkovní použití v kategorii prostředí C4, barevný odstín středně šedý bude upřesněn dle vzorníku konkrétního výrobce
	1500x700x250 mm	Rám: ocelový jeklový profil, výztuha: ocelový L-profil, presentační plocha: ocelový plech P5, vše opatřené ochranným barevným nátěrem (náštříkem) kovářskou černí pro venkovní použití v kategorii prostředí C4, barevný odstín středně šedý bude upřesněn dle vzorníku konkrétního výrobce
	1500x500x250 mm	Rám: ocelový jeklový profil, výztuha: ocelový L-profil, presentační plocha: ocelový plech P5, vše opatřené ochranným barevným nátěrem (náštříkem) kovářskou černí pro venkovní použití v kategorii prostředí C4, barevný odstín středně šedý bude upřesněn dle vzorníku konkrétního výrobce
	2000x500x250 mm	Rám: ocelový jeklový profil, výztuha: ocelový L-profil, presentační plocha: ocelový plech P5, vše opatřené ochranným barevným nátěrem (náštříkem) kovářskou černí pro venkovní použití v kategorii prostředí C4, barevný odstín středně šedý bude upřesněn dle vzorníku konkrétního výrobce
Sokl střední:	500x500x500 mm	Rám: ocelový jeklový profil, výztuha: ocelový L-profil, presentační plocha: ocelový plech P5, vše opatřené ochranným barevným nátěrem (náštříkem) kovářskou černí pro venkovní použití v kategorii prostředí C4, barevný odstín středně šedý bude upřesněn dle vzorníku konkrétního výrobce

	1000x500x500 mm	Rám: ocelový jeklový profil, výztuha: ocelový L-profil, prezentační plocha: ocelový plech P5, vše opatřené ochranným barevným nátěrem (náštříkem) kovářskou černí pro venkovní použití v kategorii prostředí C4, barevný odstín středně šedý bude upřesněn dle vzorníku konkrétního výrobce
	1000x1000x500 mm	Rám: ocelový jeklový profil, výztuha: ocelový L-profil, prezentační plocha: ocelový plech P5, vše opatřené ochranným barevným nátěrem (náštříkem) kovářskou černí pro venkovní použití v kategorii prostředí C4, barevný odstín středně šedý bude upřesněn dle vzorníku konkrétního výrobce Pozn.: navíc 4 podpěrky na exponáty z nerezové kulaté tyčoviny (budou připevněny až při instalaci)
	1500x500x500 mm	Rám: ocelový jeklový profil, výztuha: ocelový L-profil, prezentační plocha: ocelový plech P5, vše opatřené ochranným barevným nátěrem (náštříkem) kovářskou černí pro venkovní použití v kategorii prostředí C4, barevný odstín středně šedý bude upřesněn dle vzorníku konkrétního výrobce
	2000x500x500 mm	Rám: ocelový jeklový profil, výztuha: ocelový L-profil, prezentační plocha: ocelový plech P5, vše opatřené ochranným barevným nátěrem (náštříkem) kovářskou černí pro venkovní použití v kategorii prostředí C4, barevný odstín středně šedý bude upřesněn dle vzorníku konkrétního výrobce
	2000x700x500 mm	Rám: ocelový jeklový profil, výztuha: ocelový L-profil, prezentační plocha: ocelový plech P5, vše opatřené ochranným barevným nátěrem (náštříkem) kovářskou černí pro venkovní použití v kategorii prostředí C4, barevný odstín středně šedý bude upřesněn dle vzorníku konkrétního výrobce
Sokl vysoký:	500x500x750 mm	Rám: ocelový jeklový profil, výztuha: ocelový L-profil, prezentační plocha: ocelový plech P5, vše opatřené ochranným barevným nátěrem (náštříkem) kovářskou černí pro venkovní použití v kategorii prostředí C4, barevný odstín středně šedý bude upřesněn dle vzorníku konkrétního výrobce
	1000x500x750 mm	Rám: ocelový jeklový profil, výztuha: ocelový L-profil, prezentační plocha: ocelový plech P5, opatřené ochranným barevným nátěrem (náštříkem) kovářskou černí pro venkovní použití v kategorii prostředí C4, barevný odstín středně šedý bude upřesněn dle vzorníku konkrétního výrobce Pozn.: navíc 2 podpěrky na exponáty z nerezové kulaté tyčoviny (budou připevněny až při instalaci)
	1500x500x750 mm	Rám: ocelový jeklový profil, výztuha: ocelový L-profil, prezentační plocha: ocelový plech P5, vše

		opatřené ochranným barevným nátěrem (náštříkem) kovářskou černí pro venkovní použití v kategorii prostředí C4, barevný odstín středně šedý bude upřesněn dle vzorníku konkrétního výrobce
	1500x1000x750 mm	Rám: ocelový jeklový profil, výztuha: ocelový L-profil, presentační plocha: ocelový plech P5, vše opatřené ochranným barevným nátěrem (náštříkem) kovářskou černí pro venkovní použití v kategorii prostředí C4, barevný odstín středně šedý bude upřesněn dle vzorníku konkrétního výrobce
	2000x700x750 mm	Rám: ocelový jeklový profil, výztuha: ocelový L-profil, presentační plocha: ocelový plech P5, podpěrky na exponáty z nerezové kulaté tyčoviny, vše opatřené ochranným barevným nátěrem (náštříkem) kovářskou černí pro venkovní použití v kategorii prostředí C4, barevný odstín středně šedý bude upřesněn dle vzorníku konkrétního výrobce Pozn.: navíc 6 podpěrek na exponáty z nerezové kulaté tyčoviny (budou připevněny až při instalaci)
Sokl šikmý:	500x700x750 mm	Rám: ocelový jeklový profil, výztuha: ocelový L-profil, presentační plocha: ocelový plech P5, podpěrky na exponáty z nerezové kulaté tyčoviny, opatřené ochranným barevným nátěrem (náštříkem) kovářskou černí pro venkovní použití v kategorii prostředí C4, barevný odstín středně šedý bude upřesněn dle vzorníku konkrétního výrobce
	500x500x750 mm	Rám: ocelový jeklový profil, výztuha: ocelový L-profil, presentační plocha: ocelový plech P5, podpěrky na exponáty z nerezové kulaté tyčoviny, vše opatřené ochranným barevným nátěrem (náštříkem) kovářskou černí pro venkovní použití v kategorii prostředí C4, barevný odstín středně šedý bude upřesněn dle vzorníku konkrétního výrobce
	2100x700x750 mm	Rám: ocelový jeklový profil, výztuha: ocelový L-profil, presentační plocha: ocelový plech P5, podpěrky na exponáty z nerezové kulaté tyčoviny, vše opatřené ochranným barevným nátěrem (náštříkem) kovářskou černí pro venkovní použití v kategorii prostředí C4, barevný odstín středně šedý bude upřesněn dle vzorníku konkrétního výrobce
	1500x600x750 mm	Rám: ocelový jeklový profil, výztuha: ocelový L-profil, presentační plocha: ocelový plech P5, podpěrky na exponáty z nerezové kulaté tyčoviny, vše opatřené ochranným barevným nátěrem (náštříkem) kovářskou černí pro venkovní použití v kategorii prostředí C4, barevný odstín středně šedý bude upřesněn dle vzorníku konkrétního výrobce

Portál pro tympanon:	1000x500x1500 mm	Rám: ocelový jeklový profil, uchycení exponátu: ocelová pásovina, obojí opatřené ochranným barevným nátěrem (náštříkem) kovářskou černí pro venkovní použití v kategorii prostředí C4, barevný odstín středně šedý bude upřesněn dle vzorníku konkrétního výrobce
Přídržný stojan	600x650x1500 mm	Rám: ocelový jeklový profil, prezentační plocha: ocelový plech P5, přídržná obruč: ocelový jeklový profil/ ocelová pásovina, vše opatřené ochranným barevným nátěrem (náštříkem) kovářskou černí pro venkovní použití v kategorii prostředí C4, barevný odstín středně šedý bude upřesněn dle vzorníku konkrétního výrobce
	600x650x1100mm	Rám: ocelový jeklový profil, prezentační plocha: ocelový plech P5, přídržná obruč: ocelový jeklový profil, vše opatřené ochranným barevným nátěrem (náštříkem) kovářskou černí pro venkovní použití v kategorii prostředí C4, barevný odstín středně šedý bude upřesněn dle vzorníku konkrétního výrobce
	500x700x1500mm	Rám: ocelový jeklový profil, prezentační plocha: ocelový plech P5, přídržná obruč: ocelový jeklový profil, vše opatřené ochranným barevným nátěrem (náštříkem) kovářskou černí pro venkovní použití v kategorii prostředí C4, barevný odstín středně šedý bude upřesněn dle vzorníku konkrétního výrobce
Přídržná obruč nástěnná	-	Kotevní deska: ocelový plech P5, ocelový jeklový výsuvný trn s rektifikací, přídržná obruč: ocelová pásovina, vše opatřené ochranným barevným nátěrem (náštříkem) kovářskou černí pro venkovní použití v kategorii prostředí C4, barevný odstín středně šedý bude upřesněn dle vzorníku konkrétního výrobce
Informační popisky	Formát informační plochy A3 a A4	Kotevní deska: ocelový plech P5, uchycená k betonové dlaždici 400x400x50 mm odpovídajícím kotevním materiálem, noha: ocelový jeklový profil, informační plocha: ocelový plech P3, všechny kovové části opatřené ochranným barevným nátěrem (náštříkem) kovářskou černí pro venkovní použití v kategorii prostředí C4, barevný odstín středně šedý bude upřesněn dle vzorníku konkrétního výrobce
Informační panely	600x600x2000 mm / 800x600x2000 mm	Rám: ocelový jeklový profil, prezentační plocha: ocelový plech P5, vše opatřené ochranným barevným nátěrem (náštříkem) kovářskou černí pro venkovní použití v kategorii prostředí C4, barevný odstín středně šedý bude upřesněn dle vzorníku konkrétního výrobce

Spojovací schody	
Zinkované pororoštové dílce	300 x 800 mm, velikost ok 33 x 33 mm + spojovací materiál
Plochy chodníků	
Chodník ze zinkovaných pororoštových dílců	600 x 1000 mm, velikost ok 33 x 33 mm + spojovací materiál

Příloha č.2 Kupní smlouvy

Zboží	požadovaný počet kusů	Cena za 1 kus/soubor v Kč bez DPH (doplní dodavatel)	Cena za požadovaný počet kusů/soubor v Kč bez DPH*
Kovový mobilář:			
Plato 500x500x50 mm	5	3500,00	17500,00
Plato 1000x1000x50 mm	1	5000,00	5000,00
Sokl nízký:			
500x500x250 mm	1	3500,00	3500,00
1500x700x250 mm	1	4000,00	4000,00
1500x500x250 mm	1	4500,00	4500,00
2000x500x250 mm	2	5000,00	10000,00
Sokl střední:			
500x500x500 mm	2	2000,00	4000,00
1000x500x500 mm	4	3000,00	12000,00
1000x1000x500 mm	2	4500,00	9000,00
1500x500x500 mm	6	4500,00	27000,00
2000x500x500 mm	1	6000,00	6000,00
2000x700x500 mm	1	7500,00	7500,00
Sokl vysoký:			
500x500x750 mm	7	4500,00	31500,00
1000x500x750 mm	10	5400,00	54000,00
1500x500x750 mm	4	7000,00	28000,00
1500x1000x750 mm	1	8000,00	8000,00
2000x700x750 mm	1	9500,00	9500,00
Sokl šikmý:			
500x700x750 mm	1	5000,00	5000,00
500x500x750 mm	1	6000,00	6000,00
2100x700x750 mm	1	11000,00	11000,00

1500x600x750 mm	1	13500,00	13500,00
Ostatní :			
Portál pro tympanon 1000x500x1500 mm	1	2500,00	2500,00
Přidržený stojan 600x650x1500 mm	4	6000,00	24000,00
Přidržený stojan 600x650x1100 mm	2	6000,00	12000,00
Přidržený stojan 500x700x1500 mm	1	4000,00	4000,00
Přidržená obruč nástěnná	6	2000,00	12000,00
Informační panely	3	4000,00	12000,00
Informační popisek	16	2000,00	32000,00
Spojovací schody	1	25000,00	25000,00
Chodník ze zinkovaných pororoštů			
600x1000x33 mm + spojovací materiál	40	1000,00	40000,00
Doprava, manipulace	soubor	10000,00	10000,00
Cena celkem bez DPH			450000,00

* Cena za požadovaný počet kusů jednotlivých položek bude stanovena jako součin hodnoty odpovídající požadovanému počtu kusů příslušné položky a hodnoty odpovídající ceně jedné měrné jednotky příslušné položky.

Pavel Oharek
Dubany 62, 798 12 Vrbátky



A. TEXTOVÁ ČÁST

A. 01 Průvodní zpráva:

Název akce: Lapidárium Oslavany
Místo stavby: Zámek Oslavany

Identifikační údaje investora

Muzeum Brněnska, příspěvková organizace
Adresa: Porta coeli 1001, 666 02 Předklášteří
IČO: 00089257
Sídlo statutárního
orgánu: Vila Löw-Beer, Drobného 22, 602 00 Brno
Spojení:
Kontaktní osoba:
Odborný konzultant:

Identifikační údaje zpracovatele

AID team a.s.
Adresa: Netroufalky 7, 625 00 Brno
IČO: 04270100
Spojení: +420 727 802 496
Datum: květen 2018

LAPIDÁRIUM OSLAVANY

využití sutěrných prostor zámku

A. 02 Technická zpráva:

Záměrem projektu expozice výstavních prostor bývalé ledárny a sklepních prostor zámku v Oslavanech je vytvoření odpovídajícího zázemí lapidária cenných kamenných artefaktů ve vlastnictví Muzea Brněnska. Návrh řeší podobu prohlídkové trasy, umístění jednotlivých výstavních exponátů na esteticky a především technicky odpovídajících soklech, stojanech ve specifickém prostředí. Součástí návrhu je odpovídající osvětlení prostor a nasvětlení exponátů včetně rozvodů instalací. Vzhledem k prostředí, ve kterém lze vlivem proměnlivosti venkovního prostředí předpokládat kolísající hladinu vzdušné a zemní vlhkosti je navržena i specifická podoba ploch prohlídkových tras, tak aby technicky a bezpečnostně vyhověla pohybu větších skupin návštěvníků. Rozložení výstavních prostor do tří rozdílných výškových úrovní návrh variantně řeší podobu vyrovnávacích schodišť, materiálů a esteticky reagujících na konkrétní prostor.

Návrh zohledňuje požadavky zadavatele, které vychází z dlouhodobých provozních poznatků takto orientovaných prostor.

Především novou formou expozičního mobiliáře řeší rozměrově a konstrukčně specifické požadavky. Materiálově a mechanická odolnost, prostorová rozměrově variabilita při zachování estetické hodnoty výstavních prostor a exponátů, je hlavním kritériem pro výhlednou podobu ojedinělé prezentace dlouhodobého charakteru.

Obsahově projekt řeší dispozičně prostorové úpravy, bez dopadu do stavebních a technických částí objektu zámku.

Projekt vychází a navazuje na probíhající rekonstrukci zámku a pro ni vytvořenou a schválenou stavební dokumentaci.

Tvoří je:

- kovový mobiliář v podobě výstavních plat, soklů a stojanů. Konstrukce informačních a prezentačních panelů včetně grafické podoby textů a kreseb ilustrujících vzájemný

kontext vystavovaných prvků.

- konstrukce vyrovnávacích a propojujících schodišť mezi jednotlivými prostory expozice.
- kovová konstrukce ploch chodníku určené pro pohyb návštěvníků.
- umístění adekvátního prostorového a expozičního osvětlení.

KOVOVÝ MOBILIÁŘ

Řeší materiálův a rozměrové varianty kovových rámových soklů pro jednotlivé typy exponátů. Rozměry a konstrukce reagují na prostorové umístění, hmotnost a tvar kamenných artefaktů. Vlastní konstrukce je tvořena základnou (rámem) z jakových profilů 50 x 50 mm a doplňkových L profilů 50 x 50 mm. Počet středových rámu reaguje na hmotnost nebo délkový rozměr vystavovaného prvku.

Horizontální variantně šikmá prezentační plocha se tvoří plechem P5. V případě šikmých ploch nakloněných pod úhlem 30° jsou z důvodu fixace doplněny podpěrkami z nerezové kulaté tyčoviny opatřené závětem včetně odpovídajícího spojovacího materiálu. Stejný způsob zajištění artefaktů bude použit v případě nakloněných exponátů vystavovaných na rovných soklech, kdy budou kamenné náhrobky podepřeny dvěma až třemi kulatinami. Jedná se o 9ks náhrobků. Přesné umístění podpůrných trnů bude upřesněno uživateli muzea.

Povrch základny i prezentační plochy bude opatřen nátěrem kovářské černi pro venkovní použití a následně zvoskován. Všechny konstrukce základen budou uloženy na upravený terén sklepních prostor a podloženy odpovídajícím počtem betonových dlaždic formátu 300 x 300 x 40 mm z důvodu výškové rektifikace, následně bude uložena přešlivo vrstvou šterku frakce 22 mm. Rozměrové varianty, počty kusů a konstrukční specifika jednotlivých prvků mobiliáře jsou součástí výkresové dokumentace.

Samostatnou částí jsou stojany informačních popisů ve formátech A4, A3. Jejich funkcí je přiblížit návštěvníkům jak v textové, tak grafické podobě kontextové

Informace týkající se vystaveného exponátu. Informační popisik je tvořen ocelovou kotevní deskou z plechu P5, rozměru 200 x 200 mm, uchycenou k betonové dlaždice 400 x 400 x 50 mm odpovídajícím kotevním materiálem. Sloupek popisiku tvoří ocelový jaklový profil 35 x 35 mm a informační plocha ve formátech A4, A3 z ocelového plechu P3. Ochranu textů a ilustrativních grafik řeší žiré plexi d, 3 mm. Povrch konstrukce je opatřen nátěrem kovářskou černí s následným zavoskováním. Přídružné obruce pro nástěnné a stojanové kotvení. Principem je přídružná funkce exponátů s převládajícím výškovým rozměrem a jejich bezpečná fixace proti překlopení. Návrh řeší dvě tvarové varianty a to kruhovou a obdélníkovou. Dokumentací dané rozměry je nutné před výrobou detailně doměřit pro konkrétní exponát. Konstrukcí obruce tvoří ocelová kotevní deska (v případě nástěnné) z plechu P5, 200 x 200 mm a rektifikovatelný výškový trn z jaklových profilů 40 x 40 a 35 x 35 mm. Vlastní obruce je z ocelové pásoviny 40 x 8 mm. Povrch konstrukce ošetřen kovářskou černí a následným zavoskováním. Podrobněji viz. výkresy B.02

KONSTRUKCE SCHODIŠŤ

Prostorově je expozice lapidária situována do čtyř členitých suterénních prostor zámku Oslavany. Vzájemné propojení však musí v případě m. č. 01 a 02 řešit překonání výškového rozdílu 1100 mm. Pro tento účel je navrženo montované ocelové schodiště tvořené typizovanými pororošťovými dílci. Konstrukce je navržena s ohledem na nutnost transportu na místo určení. Stupně schodiště jsou systémově lisované pororošťové dílce 300 x 800 mm, opatřené čelní hranou. Schodnice a zábradlí tvoří pororošťové dílce a přípojovací čela z plechu P5. Velikost ok dílců 33 x 33 mm. Povrchová úprava dílců žárový zinek. Spojovací materiál šrouby s válcovou hlavou (Imbus), matka s kloboučkovou hlavou. Podrobněji viz. výkresy B.02

Vzájemné propojení m. č. 03 a 04 je navrženo s ohledem na výškový rozdíl 750 mm ve formě skládaných cihelných stupňů 300 x 800 mm. Stupně budou lemovány nízkou

cihelnou zídou konstrukční šířky 150mm. Vzhledem k vlnkostním poměrům prostorů, je nutné použít cihly pro venkovní použití tzv. zvoničky s minimální nasávkovostí menší než 6%. Spojovací zdicí materiál nesmí uvolňovat vápenité složky z důvodu zabránění tvorbě výkvětů. Tento propojovací element dodává majitel objektu

PLOCHY CHODNÍKU

Chodník propojuje všechny prostory expozice mezi dvěma vstupy. S ohledem na pohyb většího počtu osob během organizovaných i volných prohlídek expozice je navržen princip vzájemně propojených pororošťových dílců rozměru 600 x 1000 mm uložených do srovnaného mírně zhuštěného štěrkového lože. Následně bude chodník přehnut dodatečnou vrstvou štěrku tak, aby byly zajištěna poziční stabilita dílců chodníku. Použití tohoto principu zaručuje trvale pevnou a bezpečnou pochůzku plochu v úrovni okolních štěrkových násypů. Pororošťové typizované lisované dílce 600 x 1000 mm, velikost ok 33 x 33 mm, povrch žárový zinek. Vzájemní propojení jednotlivých dílců je řešeno systémovým svorkami a spojovacím materiálem pro tento typ roštů. Kladení je patrné z výkresu B. 03.

OSVĚTLENÍ

Vnitřní elektroinstalaci řeší majitel objektu. V každé místnosti budou v rozích umístěny zásuvky pro napojení svítidel. Navržená LED svítidla jsou kotvena do stropu prostřednictvím závěsů.

Součástí dodávky svítidel je i montáž, kabeláž a jejich zapojení rozmístění je patrné z výkresu B. 04

Hladina osvětlení, rozmístění a typy svítidel byly konzultovány s firmou Ateh.

zpracoval:

Marek Focher, Pavel Balnar

05/2018

Obsah

A. textová část

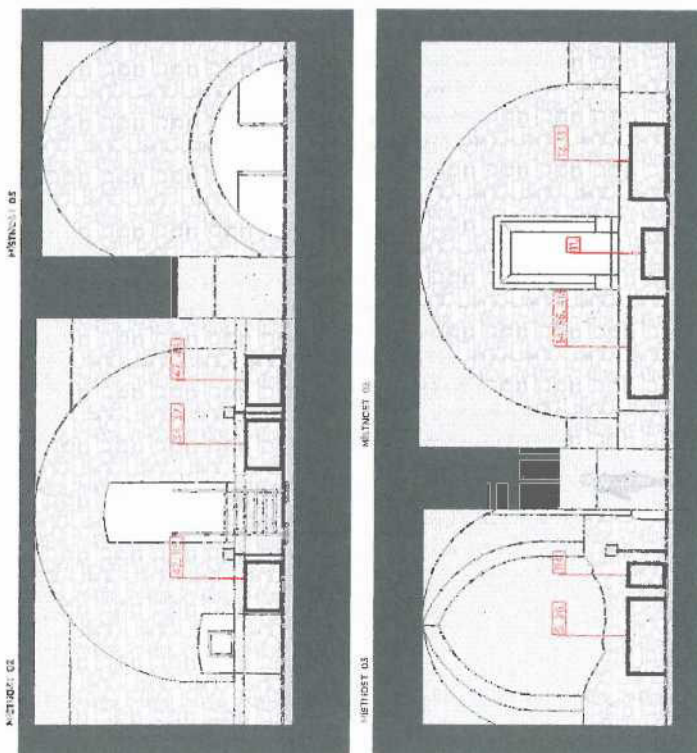
- A.01 Průvodní zpráva
- A.02 Technická zpráva
- A.03 Výkaz výměr
- A.04 Kontrolní rozpočet (POUZE V PARÉ Č.1)

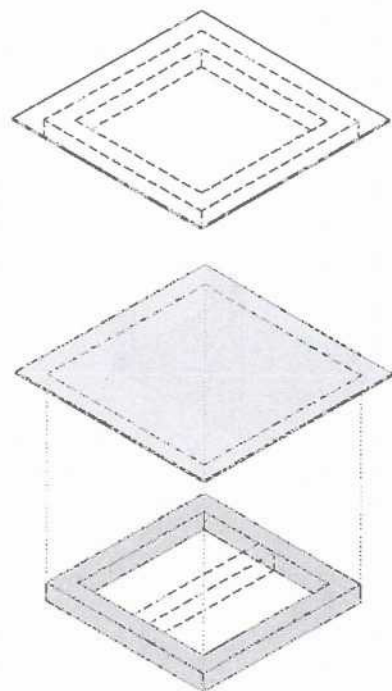
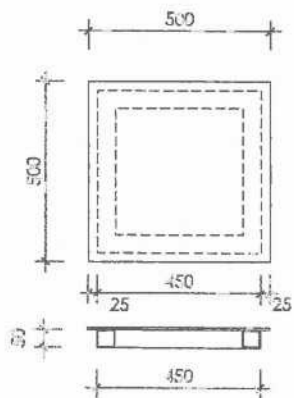
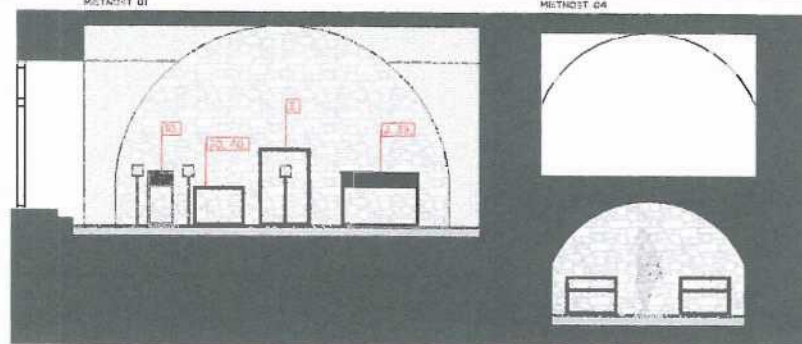
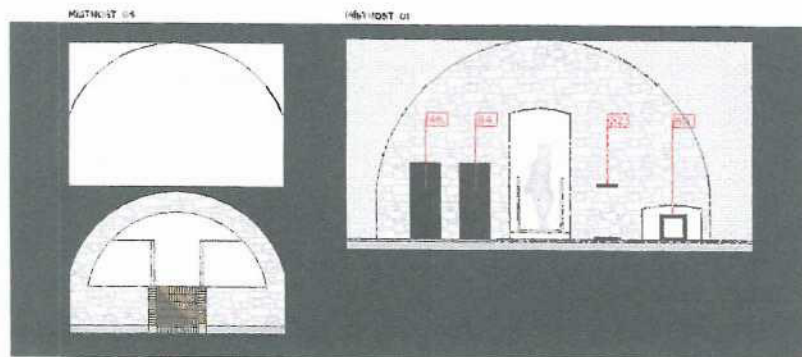
B. výkresová část

- B.01 Kovový mobiliář
- B.02 Schodiště
- B.03 Chodníky
- B.04 Osvětlení
- Podřízně-bezpečnostní řešení (POUZE V PARÉ Č.1 až Č.4)

AI
DI

B.01.0 REALIZAČNÍ DOKUMENTACE EXPOZICE





PLATO POD EXPONÁTY
základna jaklový rám profil 50 x 50 mm,
prezentační plocha ocelový plech P5, u
většího rozměru středové výztuhy,
povrch konstrukce nátěr kovářskou černí s
následným zavoskováním, vyrovnání
podkladu betonové dlažba 300 x 300 x 50 mm

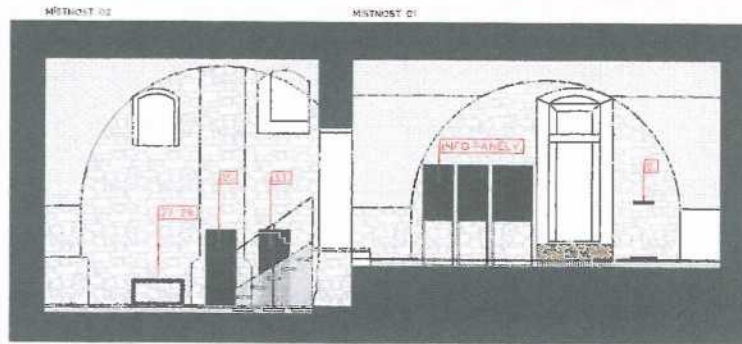
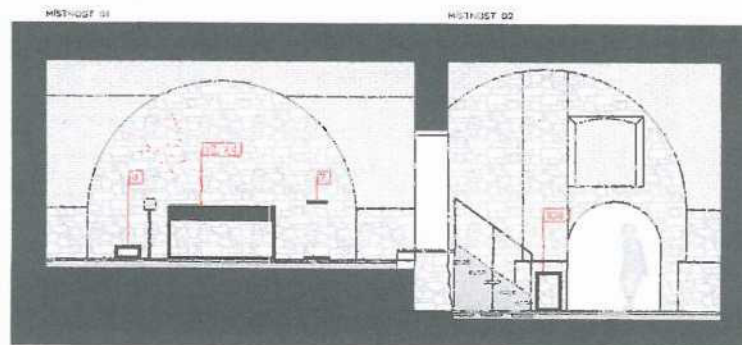
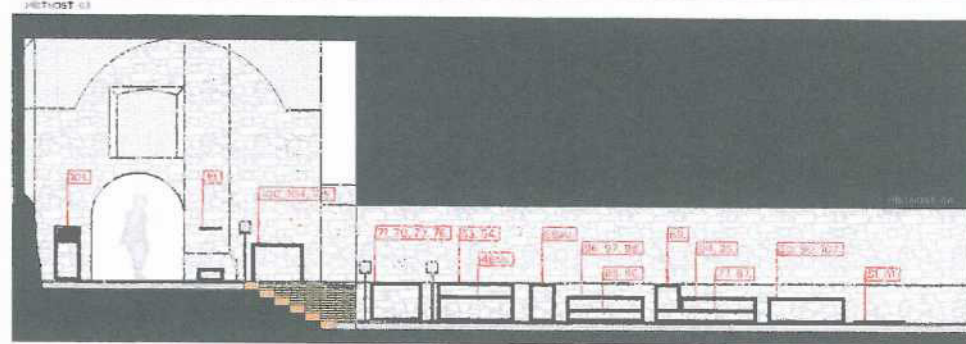
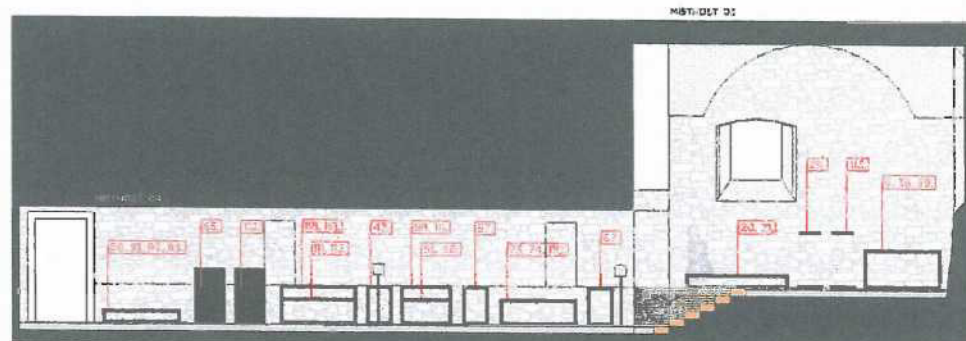
rozměrové varianty:
500 x 500 x 50 mm 5 ks - 20 kg/ks
1000 x 1000 x 50 mm 1 ks - 65 kg/ks

AI
Di

B.01.0
MUZEUM BRNOŇSKA - ZÁMEK OSLAVANY
REALIZAČNÍ DOKUMENTACE EXPOZICE

AI
Di

B.01.1
MUZEUM BRNOŇSKA - ZÁMEK OSLAVANY
REALIZAČNÍ DOKUMENTACE KOVOVÉHO MOBILIÁŘE

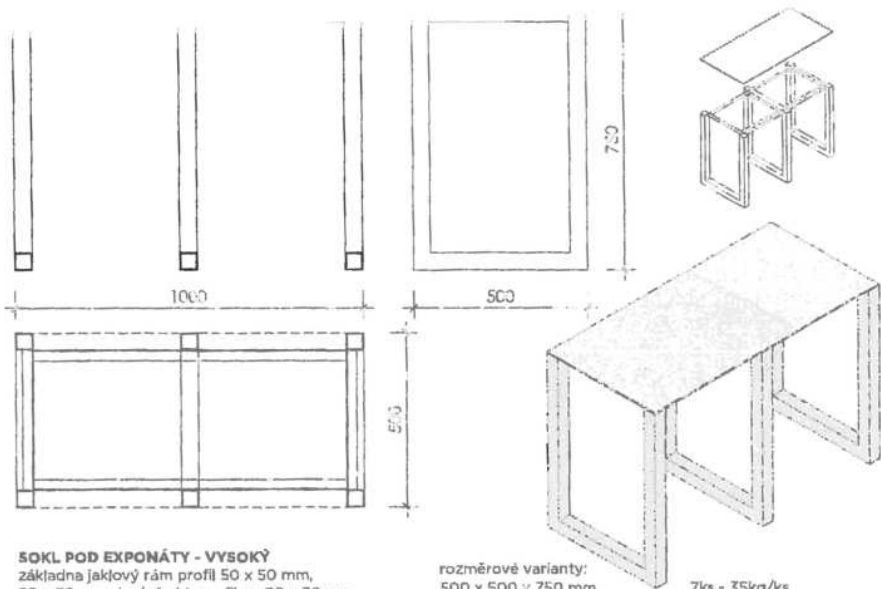


AI
Di

B.01.0
MUZEUM BRNOŇSKA - ZÁMEK OSLAVANY
REALIZAČNÍ DOKUMENTACE EXPOZICE

AI
Di

B.01.0
MUZEUM BRNOŇSKA - ZÁMEK OSLAVANY
REALIZAČNÍ DOKUMENTACE EXPOZICE



SOKL POD EXPONÁTY - VYSOKÝ

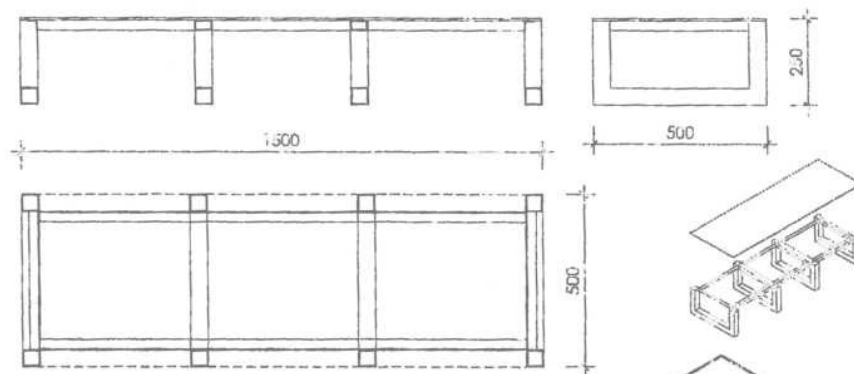
základna jaklový rám profil 50 x 50 mm,
50 x 30 mm doplňný L profilem 30 x 30 mm
prezentační plocha ocelový plech P5,
počet středových rámu dle délky
povrch konstrukce nátěr kovářskou černí s
následným zavoskováním

rozměrové varianty:
500 x 500 x 750 mm
1000 x 500 x 750 mm
1500 x 500 x 750 mm
1500 x 1000 x 750 mm
2000 x 700 x 750 mm

7ks - 35kg/ks
10ks - 60kg/ks
4ks - 85kg/ks
1ks - 105kg/ks
1ks - 130kg/ks

AI
DI

MUZEUM BRĚVNĚNKA - ZÁMEK OSLAVANY
REALIZAČNÍ DOKUMENTACE KOVOVÉHO MOBILIÁŘE
B.01.4



SOKL POD EXPONÁTY - NÍZKÝ

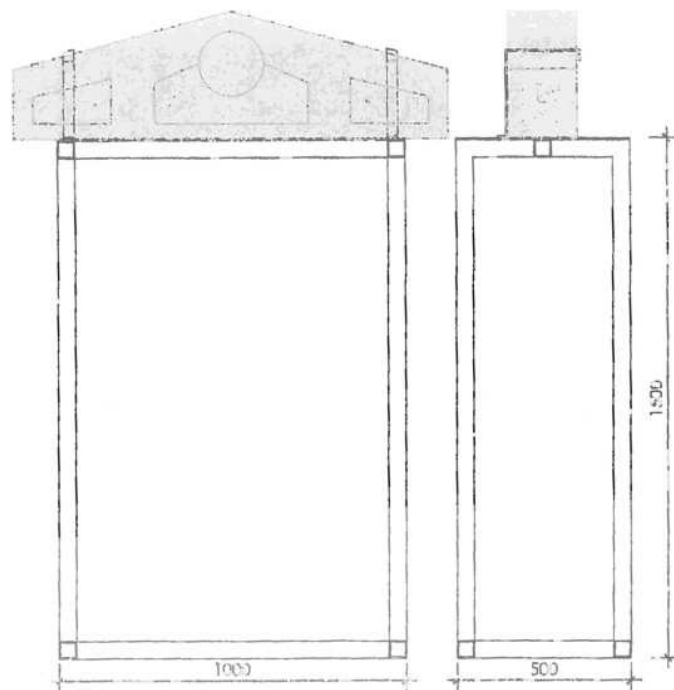
základna jaklový rám profil 50 x 50 mm,
50 x 30 mm doplňný L profilem 30 x 30 mm
prezentační plocha ocelový plech P5,
počet středových rámu dle délky
povrch konstrukce nátěr kovářskou černí s
následným zavoskováním

rozměrové varianty:
500 x 500 x 250 mm
1500 x 700 x 250 mm
1500 x 500 x 250 mm
2000 x 500 x 250 mm

1ks - 25kg/ks
1ks - 85kg/ks
1ks - 65kg/ks
2ks - 85kg/ks

AI
DI

MUZEUM BRĚVNĚNKA - ZÁMEK OSLAVANY
REALIZAČNÍ DOKUMENTACE KOVOVÉHO MOBILIÁŘE
B.01.2

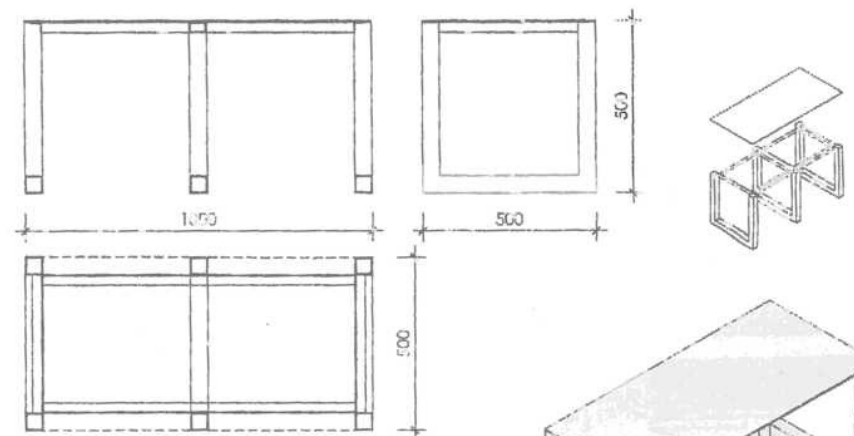


PORTÁL PRO TYMPANON

základna jaklový rám profil 50 x 50 mm,
50 x 30 mm doplňný L profilem 30 x 30 mm
prezentační plocha ocelový plech P5,
počet středových rámu dle délky
povrch konstrukce nátěr kovářskou černí s
následným zavoskováním

AI
DI

MUZEUM BRĚVNĚNKA - ZÁMEK OSLAVANY
REALIZAČNÍ DOKUMENTACE KOVOVÉHO MOBILIÁŘE
B.01.5



SOKL POD EXPONÁTY - STŘEDNÍ

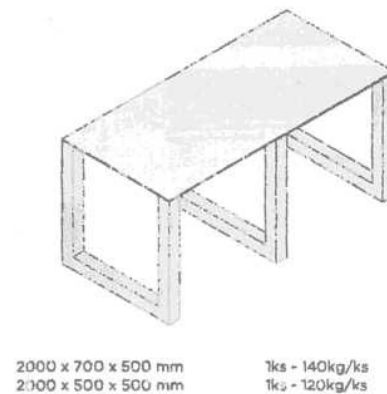
základna jaklový rám profil 50 x 50 mm,
50 x 30 mm doplňný L profilem 30 x 30 mm
prezentační plocha ocelový plech P5,
počet středových rámu dle délky
povrch konstrukce nátěr kovářskou černí s
následným zavoskováním

rozměrové varianty:
500 x 500 x 500 mm
1000 x 500 x 500 mm
1000 x 1000 x 500 mm
1500 x 500 x 500 mm

2ks - 30kg/ks
4ks - 50kg/ks
2ks - 85kg/ks
6ks - 105kg/ks

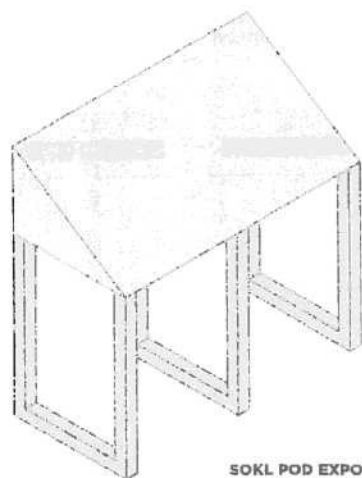
AI
DI

MUZEUM BRĚVNĚNKA - ZÁMEK OSLAVANY
REALIZAČNÍ DOKUMENTACE KOVOVÉHO MOBILIÁŘE
B.01.3



2000 x 700 x 500 mm
2000 x 500 x 500 mm

1ks - 140kg/ks
1ks - 120kg/ks

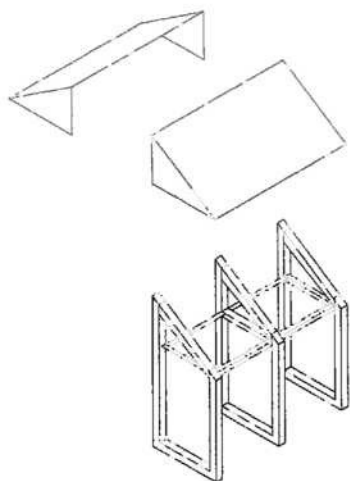


SOKL POD EXPONÁTY - ŠIKMÝ

základna jaklový rám profil 50 x 50 mm,
50 x 30 mm doplněný L profilem 30 x 30 mm
prezentační plocha šikmá ocelový
plech P5, úhel naklonění 30°
počet středových rámu dle délky
povrch konstrukce nátěr kovářskou černí s
následným zavesováním

rozměrové varianty:

500 x 700 x 750 mm	1ks - 50kg/ks
500 x 500 x 750 mm	1ks - 40kg/ks
1500 x 600 x 750 mm	1ks - 95kg/ks
2100 x 700 x 750 mm	1ks - 155kg/ks

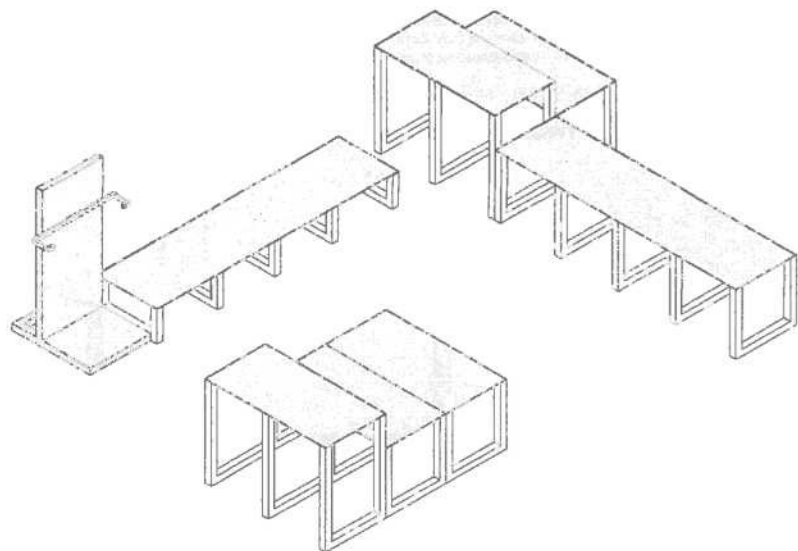


AI
DI

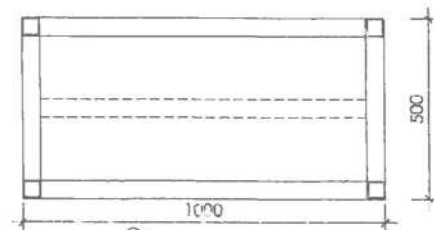
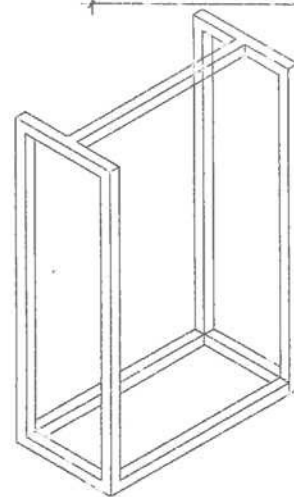
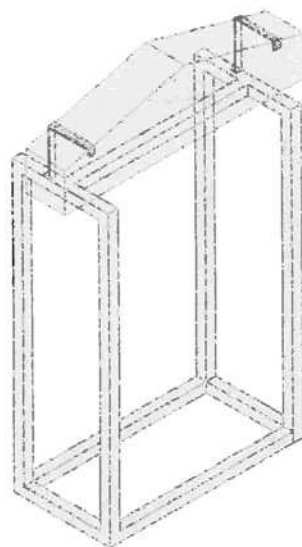
B.01.6 MUZEUM BRNĚNSKA - ZÁMEK OSLAVANY
REALIZAČNÍ DOKUMENTACE KOVOVÉHO MOBILIÁRE

AI
DI

B.01.7 MUZEUM BRNĚNSKA - ZÁMEK OSLAVANY
REALIZAČNÍ DOKUMENTACE KOVOVÉHO MOBILIÁRE



Sestava středových soklů v m. č. 01



PORTÁL PRO TYMPANON

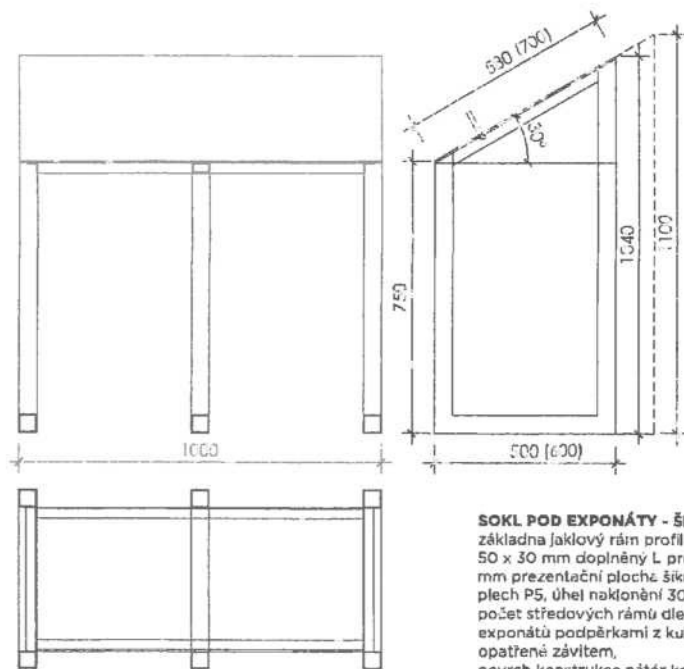
základna jaklový rám profil 50 x 50 mm,
50 x 30 mm doplněný L profilem 30 x 30 mm,
uchycení exponátu
zajišťovacími třmeny z
pásoviny 30 x 5 mm, třmeny
kotveny k rámu šroubovými
spojky, povrch konstrukce
nátěr kovářskou černí s
následným zavesováním

AI
DI

B.01.5 MUZEUM BRNĚNSKA - ZÁMEK OSLAVANY
REALIZAČNÍ DOKUMENTACE KOVOVÉHO MOBILIÁRE

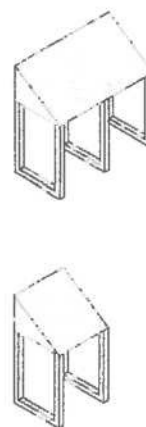
AI
DI

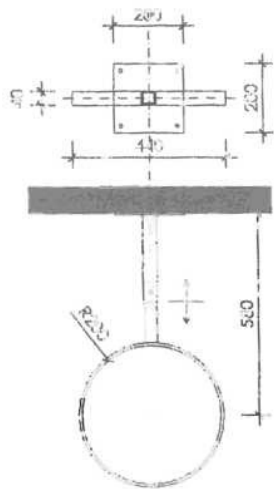
B.01.6 MUZEUM BRNĚNSKA - ZÁMEK OSLAVANY
REALIZAČNÍ DOKUMENTACE KOVOVÉHO MOBILIÁRE



SOKL POD EXPONÁTY - ŠIKMÝ

základna jaklový rám profil 50 x 50 mm,
50 x 30 mm doplněný L profilem 30 x 30 mm
prezentační plocha šikmá ocelový
plech P5, úhel naklonění 30°
počet středových rámu dle délky, kotvení
exponátů podpěrkami z kulaté tyčoviny
opatřené závitem,
povrch konstrukce nátěr kovářskou černí s
následným zavesováním



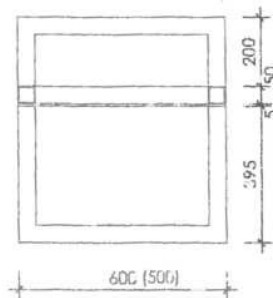
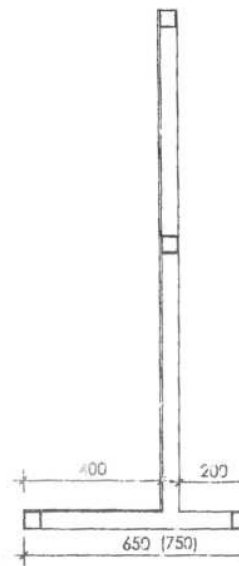
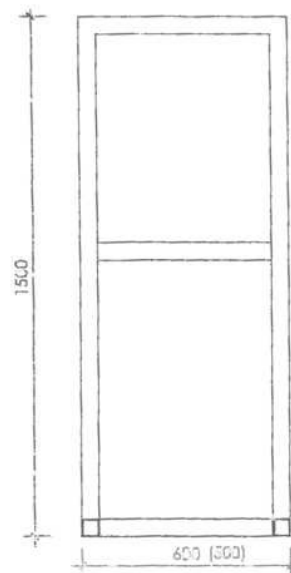


PŘÍDRŽNÁ OBRUČ - NÁSTĚNNÁ
 kotvení deska ocelový plech P5
 jaklový výsuvný trn s rektifikací 40 x 40 mm,
 35 x 35 mm
 přídržná obruč ocelová pasovina 40 x 8 mm,
 rozměr obruče viz. konkrétní exponát,
 povrch konstrukce nátěr kovářskou černí s
 následným zavoskováním

počet 6ks - 10kg/ks

AI
DI

MUZEUM BRNĚNSKA - ZÁMEK OSLAVANY
B.01.9 REALIZAČNÍ DOKUMENTACE KOVOVÉHO MOBILIÁŘE



PŘÍDRŽNÝ STOJAN

jaklový rám profil 50 x 50 mm,
 prezentační plocha ocelový plech P5,
 přídržná obruč jakl 25 x 15 mm, nad obručí
 plocha na popisek,
 povrch konstrukce nátěr kovářskou černí s
 následným zavoskováním

rozměrové varianty rámu:

600 x 650 x 1500 mm
 600 x 650 x 1100 mm
 500 x 700 x 1500 mm

4ks - 95kg/ks
 2ks - 80kg/ks
 1ks - 90kg/ks

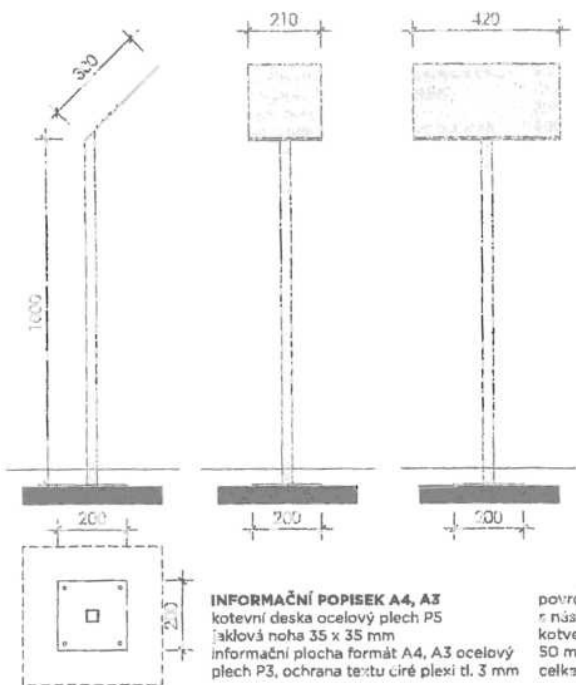
rozměrové varianty obruče:

550 x 110 mm
 450 x 140 mm
 360 x 190 mm
 220 x 130 mm
 250 x 260 mm

obruč cca 10kg/ks vždy v celkové váze stojanu

AI
DI

MUZEUM BRNĚNSKA - ZÁMEK OSLAVANY
B.01.8 REALIZAČNÍ DOKUMENTACE KOVOVÉHO MOBILIÁŘE

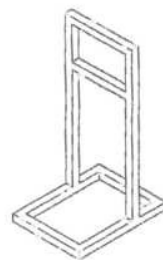


INFORMAČNÍ POPISEK A4, A3
 kotvení deska ocelový plech P5
 jaklová noha 35 x 35 mm
 informační plocha formát A4, A3 ocelový
 plech P3, ochrana textu cire plexi tl. 3 mm

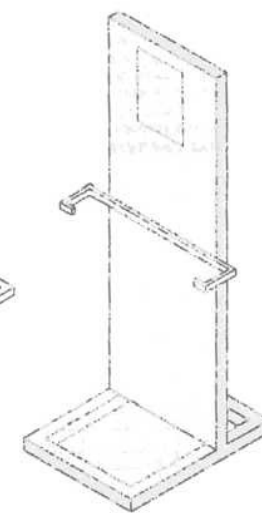
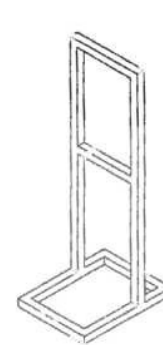
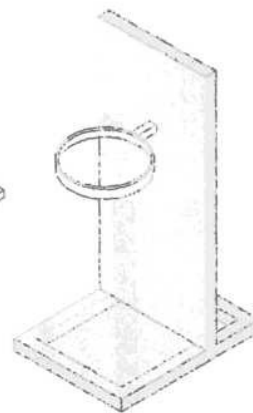
povrch konstrukce nátěr kovářskou černí
 s následným zavoskováním
 kotvené k betonové dlaždice 400 x 400 x
 50 mm
 celkem počet 16 ks - 10kg/ks

AI
DI

MUZEUM BRNĚNSKA - ZÁMEK OSLAVANY
B.01.10 REALIZAČNÍ DOKUMENTACE KOVOVÉHO MOBILIÁŘE



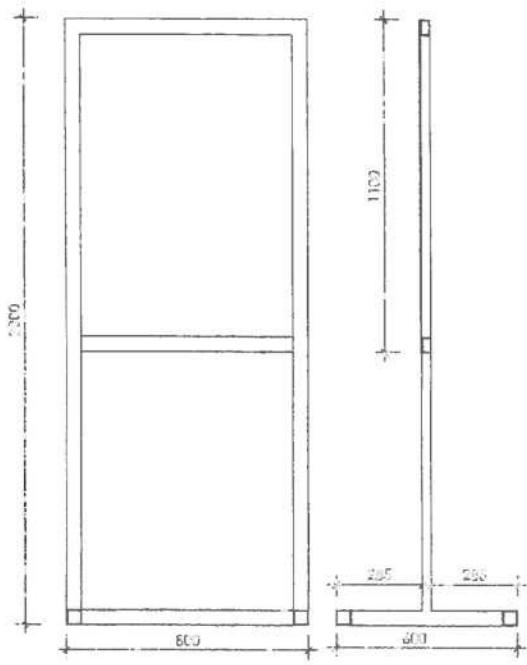
PŘÍDRŽNÝ STOJAN
 výšky 1100 mm,



PŘÍDRŽNÝ STOJAN
 výšky 1500 mm,

AI
DI

MUZEUM BRNĚNSKA - ZÁMEK OSLAVANY
B.01.8 REALIZAČNÍ DOKUMENTACE KOVOVÉHO MOBILIÁŘE

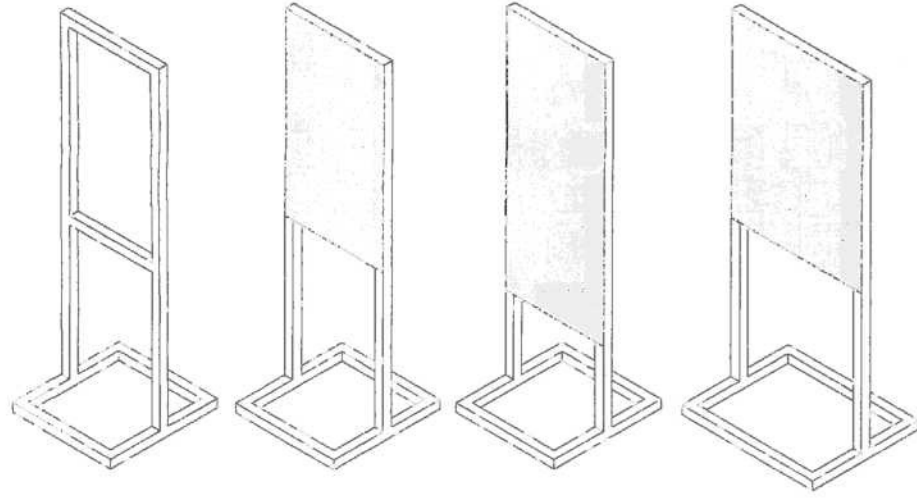


INFORMAČNÍ PANELE

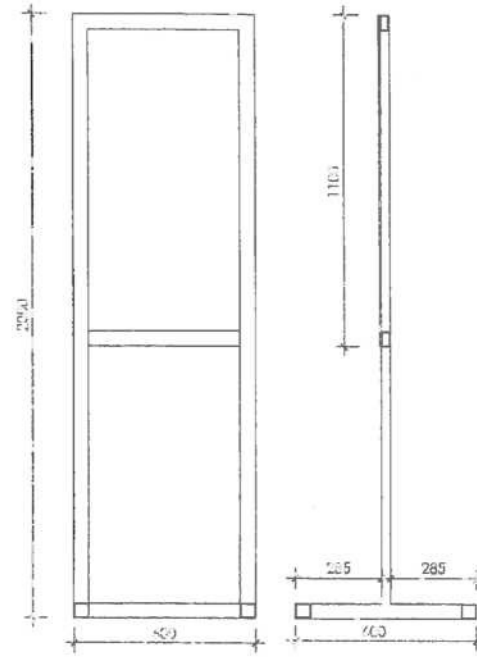
jaklový rám profil 50 x 50 mm a 30 x 50 mm,
prezentační plocha 1100 x 800 mm ocelový
plech P5, povrch konstrukce nátěr kovářskou
černí s následným zavoskováním

rozměrové varianty rámu:
800 x 600 x 2000 mm 1ks - 55kg/ks

AI
DI
B.01.11 MUZEUM BRNĚNSKA - ZÁMEK OSLAVANY
REALIZAČNÍ DOKUMENTACE KOVOVÉHO MOBILIÁRE



AI
DI
B.01.11 MUZEUM BRNĚNSKA - ZÁMEK OSLAVANY
REALIZAČNÍ DOKUMENTACE KOVOVÉHO MOBILIÁRE

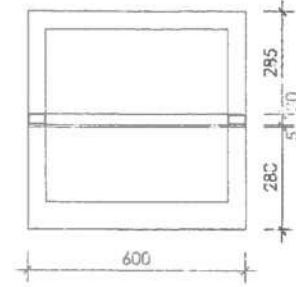
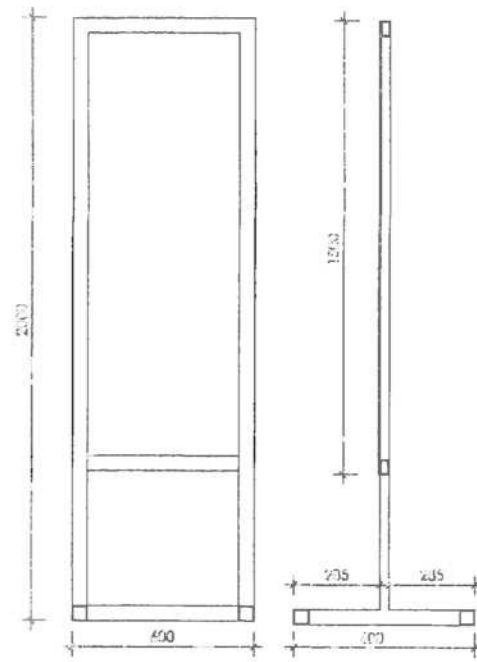


INFORMAČNÍ PANELE

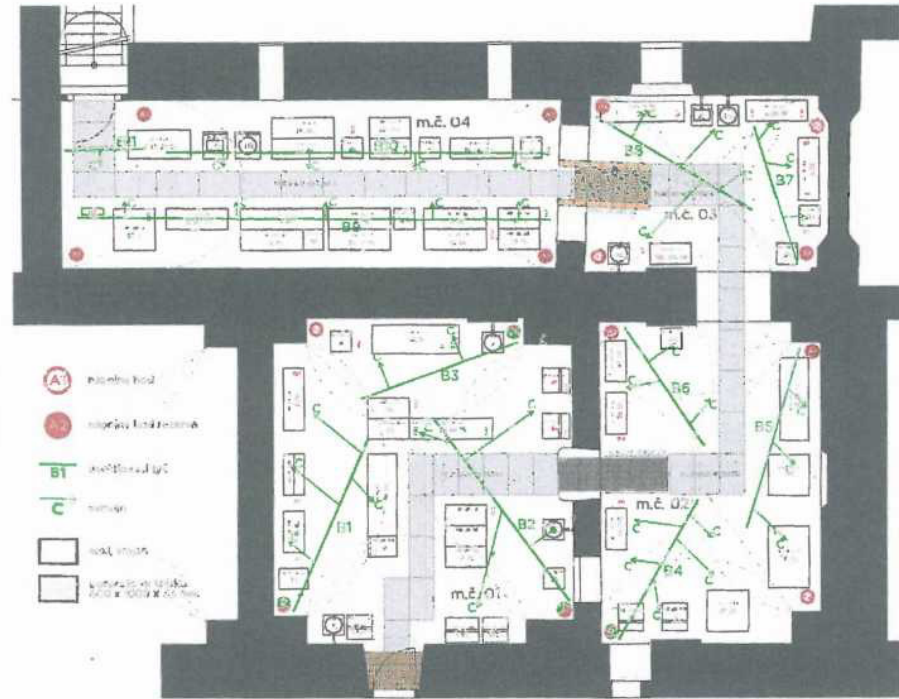
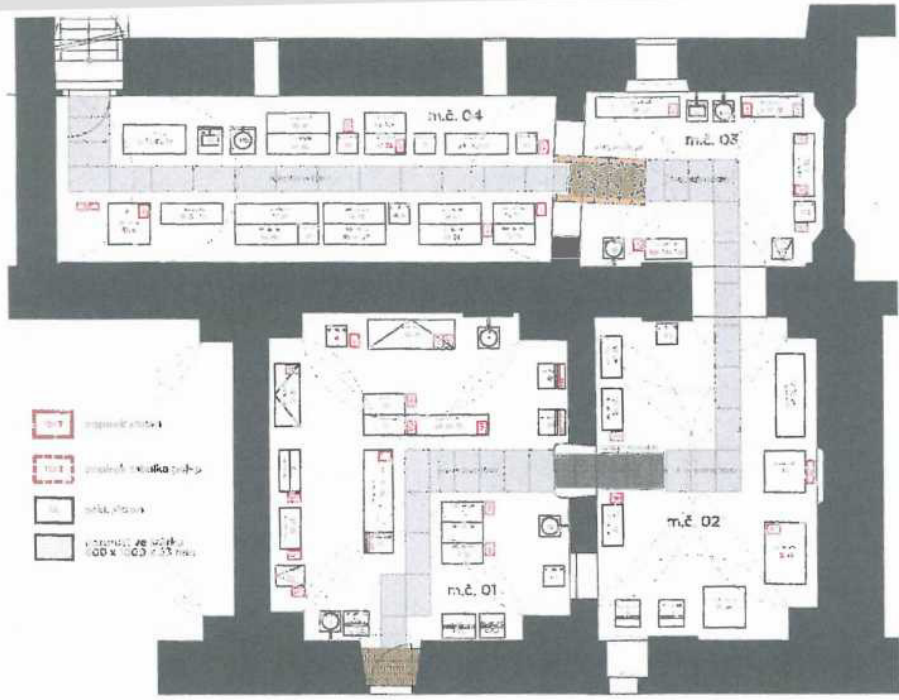
jaklový rám profil 50 x 50 mm a 30 x 50 mm,
prezentační plocha 1500 x 600 mm a 1100 x
600 mm ocelový plech P5, povrch konstrukce
nátěr kovářskou černí s následným
zavoskováním

rozměrové varianty rámu:
600 x 600 x 2000 mm 1ks - 45kg/ks
600 x 600 x 2000 mm 1ks - 50kg/ks

AI
DI
B.01.11 MUZEUM BRNĚNSKA - ZÁMEK OSLAVANY
REALIZAČNÍ DOKUMENTACE KOVOVÉHO MOBILIÁRE

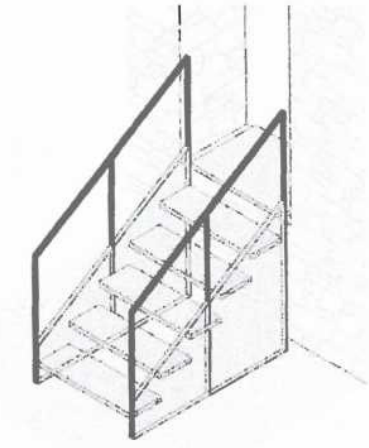
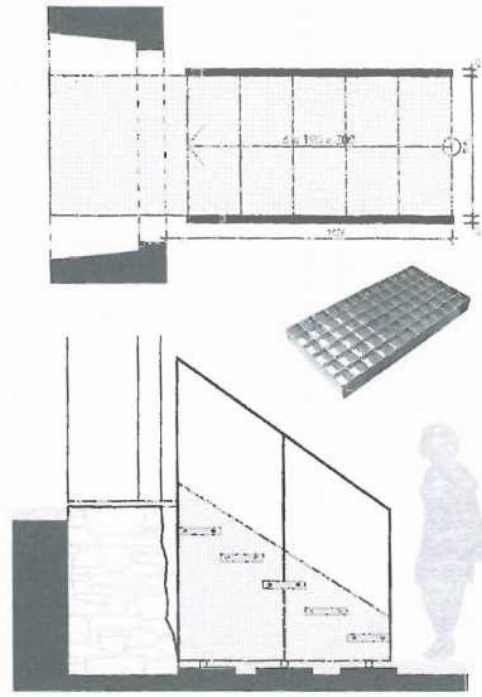


AI
DI
B.01.11 MUZEUM BRNĚNSKA - ZÁMEK OSLAVANY
REALIZAČNÍ DOKUMENTACE KOVOVÉHO MOBILIÁRE



AI
DI

B.03 MUZEUM BRNĚNSKÁ - ZÁMEK OSLAVANY
REALIZAČNÍ DOKUMENTACE KOVOVÉHO SCHODIŠTĚ



SPOJOVACÍ SCHODY
schody z typizovaných poporošťových stupňů 300 x 800 mm, schodnice tvořené bočními poporošťovými dílci, připojovací čela stupňů plech P5, matka s kloubčkovou hlavou, šroub s válcovou hlavou (Imbus), zábradlí ocelová plochá tyč 40 x 10 mm, šroubové spoje zapuštěný imbus, povrch nátěr kováčskou černí.

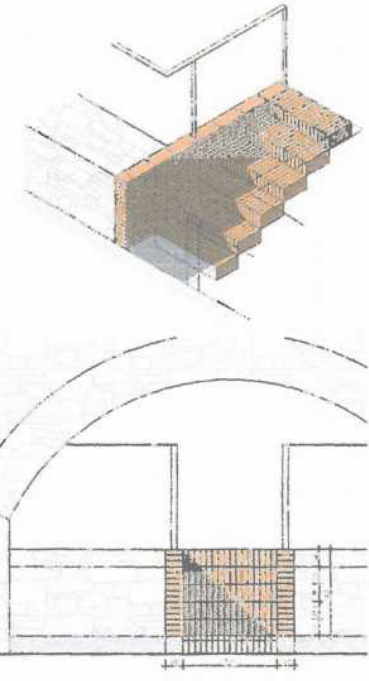
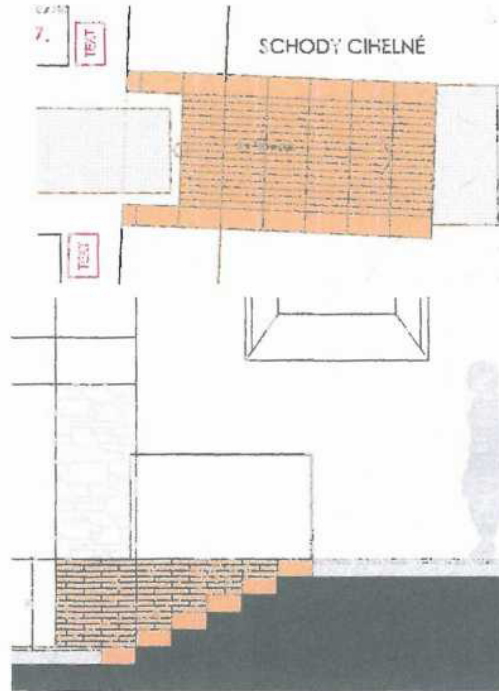
rozměry:
900x1650 mm
výškový rozdíl 1100 mm

AI
DI

B.02.1 MUZEUM BRNĚNSKÁ - ZÁMEK OSLAVANY
REALIZAČNÍ DOKUMENTACE KOVOVÉHO SCHODIŠTĚ

AI
DI

B.04 MUZEUM BRNĚNSKÁ - ZÁMEK OSLAVANY
REALIZAČNÍ DOKUMENTACE CIHELNÉHO SCHODIŠTĚ



AI
DI

B.02.2 MUZEUM BRNĚNSKÁ - ZÁMEK OSLAVANY
REALIZAČNÍ DOKUMENTACE CIHELNÉHO SCHODIŠTĚ