

NABÍDKA PŘÍMO OD VÝROBCE

ELI

Datum: 7.10.2019

Číslo nabídky: 19-CZDTU-0138-2
Reference zákazníka: Regály do skladu S1_LH

Dobrý den,

na základě Vaší poptávky si Vám dovoluujeme předložit nabídku na dodávku zařízení a vybavení skladu popsané dále v této nabídce. Nabídka obsahuje tyto části:

Specifikace zařízení
Rozsah dodávky
Ceny, dodací lhůty a podmínky, montážní lhůty a požadované podmínky, platební podmínky, záruční doba, platnost nabídky
Prospekty, obrázky
Informace o firmě STOW a referenční listina některých zakázek realizovaných v ČR.
Výkresová dokumentace k projektu
Všeobecné dodací podmínky

Doufáme, že naše nabídka bude odpovídat Vaším představám a těšilo by nás, pokud bychom Vám toto zařízení mohli dodat. O celém projektu jsme připraveni dále jednat. Odborné provedení a dodržení termínu Vám zaručujeme již nyní. V případě jakýchkoliv dotazů jsme Vám k dispozici, neváhejte nás kontaktovat.

S pozdravem,

STOW ČR s.r.o.

Daniel Tůma
Obchodní zástupce

Peter Rajnič
Technik

STOW ČR, s.r.o.
Modletice 141
25101 Říčany
Česká republika
Tel +420 311 344 300
Fax+420 311 344 310
info.stow.cz@stow-group.com
www.stow.cz
Rejstříkový soud Praha
vložka: C 46849
IČO: 25067940
CZ-DIČ: CZ 25067940
SK-DIČ: SK4020257857
BNP Paribas Fortis SA/NV
Pobočka Česká Republika,
Ovocný trh 9, Praha 1
Číslo účtu (CZK):
064450-6004190005/6300
BIC: GEBACZPP
IBAN:
CZ4163000644506004190005
Číslo účtu (EUR):
064450-6004190013/6300
BIC: GEBACZPP
IBAN:
CZ1963000644506004190013
Zálohové faktury:
Bank. spojení: ČSOB
Číslo účtu: 581030653/0300

Kancelář Brno
Tuřanka 115
62700 Brno
Tel. +420 602 651 563
Kancelář Bratislava
Rybničná 40/F
83107 Bratislava
Tel. +421 911 981 583
A member of Avery's Group

Specifikace paletového regálu typ PAL-RACK

Druh skladovaného zboží

Materiál skladovaný na paletách

Paleta A: (šířka x délka x výška / hmotnost)

800 mm x 1200 mm x 1400mm/280 kg

Dovolené zatížení navržené konstrukce

Zatížení páru nosníků PNB 0480/1900

560 kg

Zatížení páru nosníků PNB 0480/2700

840 kg

Počet palet na páru nosníku 1900mm

2 palety

Počet palet na páru nosníku 2700mm

3 palety

Dovolené zatížení rámu regálu

6112kg

při maximální výšce 1.podlaží 1600 mm

Typ: PNFB 12

Typ nosníků, počty úrovní v regále

Nosník PNB 0480 - typ 100/50/1.5 S235

Nosník PNB 0480 - typ 100/50/1.5 S235

Počet pater nosníků pro palety:

3

Výšky úrovní [mm]

1600 ; 2800 ; 4000

Typ stojin, výšky rámu, typy patek, zatížení patek

Výška rámu:

4500 mm

PNFB 12 – 85/65/1.75 S235 „omega“ profil

Patky jsou ocelové, svařované nebo profilované za studena. Povrchová úprava patek je buď práškovou vypalovanou barvou nebo jsou pozinkované.

Typ polic

Police jsou dřevotřískové (DTD) tloušťky 28mm. Desky jsou uloženy na příčnicích mezi nosníky regálu.

Typ příčniců

PNAG 50x30/1,5

Ocelový profil s hákovými úchyty na koncích.

Počet příčniců v poli 2700:

6

Počet příčniců v poli 1900:

4

Sítě

sítě jsou bodově svařované s okem 50x50mm. Sítě jsou přivařené do ocelového rámu Ja20/20.

Drátěná vrata jsou složena ze 3 křídel se zamykáním na petlici a visací zámek.

Povrchová úprava regálů

součásti regálového zařízení jsou povrchově upraveny lakováním povrchu práškovým nástřikem epoxidové barvy.

stojiny

RAL 5015 nebeská modř

nosníky

RAL 2004 jasně oranžová

ochrany (jsou-li součástí dodávky)

žlutá

Ostatní díly regálů jsou pozinkované.

Přestavitelnost podlaží

Nosníky paletových regálů jsou velmi snadno výškově přestavitelné po 50 mm pomocí hákových úchytů.

Rozsah dodávky regálu typ PAL-RACK,

Reg. 1: 1 ks jednostranného regálu typ PAL RACK

Délka regálu	(4 x 2700)=11225 mm
Hloubka ráků	1100mm

Reg. 2: 1 ks jednostranného regálu typ PAL RACK

Délka regálu	(3 x 2700)=8440mm
Hloubka ráků	1100mm

Reg. 3: 1 ks jednostranného regálu typ PAL RACK

Délka regálu	(2 x 1900)=4055mm
Hloubka ráků	1100mm

Příslušenství

Podlahové buňky jsou opatřeny bočními sítěmi a drátěnými dveřmi.

6 příčniců v buňce 2700

4 příčniců v buňce 1900

DTD police na všech úrovních nosníků (uložené mezi nosníky)

Kapacita

Počet palet v regálech:	100
-------------------------	-----

Specifikace policového regálu typ Averys Shelf,

Druh skladovaného zboží

Použité rozměry polic 965 x 400 mm

Dovolené zatížení navržené konstrukce

Typ police	Dovolené zatížení police
ASS50/965/400/C	160 kg
Typ rámu	Zatížení rámu
ASFB10	900 kg (100%)

Typ polic

Police jsou vyrobené válcováním za studena z pozinkovaného ocelového plechu. Police jsou zavěšeny na rámech čtveřicí klipsen polic ASC01

Typ stojin a rámu

Rámy jsou vyrobeny válcováním za studena z ocelového plechu s perforací pro zavěšení polic po 25mm. Rozměr stojin: 35x35mm.

Typ dveří

Dveřní křídla jsou vyplněna svařovanou sítí v rámu s okem 50x50mm. Sítě jsou zavěšené na kolejnicích. Dole jsou uchyceny ve vedení. Posuvná jsou vždy 2 křídla proti sobě nebo k rámu regálu. Uzamykání visacím zámkem.

Povrchová úprava regálů

Všechny součásti regálového zařízení jsou povrchově upraveny lakováním povrchu vypalovacím lakem. Standardní odstíny:

-Rám:	Pozink
-Police:	Pozink
-Dveře:	RAL7001

Přestavitelnost polic

Police systému jsou výškově přestavitelné po 25 mm bez šroubových spojů.

Rozsah dodávky policového regálu typ Averys Shelf,

Poz.4.

70 polí 1000 mm policového regálu systému **Averys Shelf**

délka regálové řady	7035/9035 mm
hloubka regálu	400 mm
výška rámu regálu	3000 mm
s 5 policemi ve sloupci.	

Kapacita

Rozměr police: 965 x 400 350 polic

Příslušenství

Posuvné dveře se síťovou výplní 2950x1000 70

Položka	Měna	Částka bez DPH
Materiál	CZK	404 240,00
Doprava	CZK	19 100,00
Montáž	CZK	38 200,00
CELKEM bez DPH	CZK	461 540,00

MÍSTO PLNĚNÍ:

Dolní Břežany

TERMÍN DODÁNÍ:

7-8 týdnů po písemném objednání a po vyjasnění technických detailů projektu v případě dodávky z výrobního závodu. Pro upřesnění dodacích termínů prosím kontaktujte obchodního zástupce.

PLATNOST NABÍDKY:

Nabídky jsou obecně platné 1 týden a platí pro standardní dodací termín.

Kurz měny:

Ceny v nabídkách jsou uváděné obvykle v lokální měně (CZK) a jsou kalkulované s kurzem ČNB v den zaslání nabídky. V případě změny kurzu CZK/EUR o více jak 1% budou ceny v Kč přepočítány podle kurzu v den objednání bez ohledu na standardní dobu platnosti nabídky. Po dohodě lze fakturovat v EUR.

Cena oceli:

V případě požadavku na delší platnosti nabídky nebo v případě pozdějšího dodání si vyhrazujeme právo na přepočet ceny materiálu dle aktuální ceny oceli na trhu. Přepočet bude proveden na základě veřejně dostupných indexů ceny oceli (MEPS) a na základě změny od data nabídky do data dodání materiálu dle následujícího vzorce:

$$\text{Nová cena} = (\text{původní cena} \times (0,75 \times (\mathbf{M}_b / \mathbf{M}_a) + 0,25))$$

\mathbf{M}_a – cena oceli platná v měsíci, kdy byla nabídka vypracovaná

\mathbf{M}_b – cena oceli v měsíci, kdy je dodávka realizovaná

ZÁRUKA

Záruka na dílo v případě instalace firmou STOW je 60 měsíců.

Podrobnější informace naleznete ve Všeobecných podmínkách §7.1

PLATEBNÍ PODMÍNKY:

Platební podmínky jsou uvedené ve Všeobecných podmínkách §2.6

ZRUŠENÍ OBJEDNÁVKY:

Podmínky pro zrušení objednávky řeší Všeobecné podmínky §7.13

NÁKLADY NA SKLADOVÁNÍ:

V případě, že objednatel nemůže z jakéhokoliv důvodu přijmout plnění nebo alespoň materiál nebo je-li existují-li závazky objednatele vůči dodavateli, které jsou po splatnosti, může dle svých možností tento materiál uskladnit dodavatel za podmínek uvedených ve Všeobecných podmínkách §3.6

PODMÍNKY MONTÁŽE:

Podmínky montáže jsou uvedené ve Všeobecných podmínkách Odst.4

PALETOVÉ REGÁLY: OBECNÉ INFORMACE O PRODUKTU

Paletové regály

Systém paletových regálů Stow Pal Rack® zahrnuje celou řadu základních součástí a příslušenství, aby splnil veškeré vaše požadavky. Tento systém je navržen tak, aby umožňoval optimální skladování zboží různé velikosti a hmotnosti. Všechny součásti byly podrobeny důkladným zkouškám ve specializovaných laboratořích, při kterých byly stanoveny jejich mechanické vlastnosti. Ty se pak využívají pro výpočet bezpečné nosnosti jednotlivých součástí a zajištění toho, aby byly splněny nejpřísnější požadavky normy EN 15 512 pro paletové regály.

Povrchová úprava

Povrchová úprava všech ošetřených součástí je zajištěna epoxidovým práškovým nástřikem polymerizovaným při teplotě 180 °C.

Standardní barvy jsou

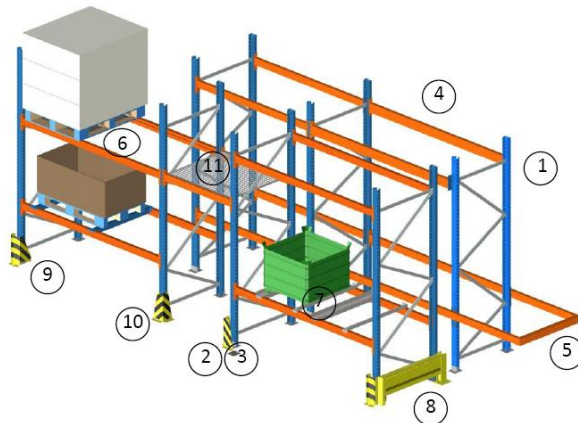
RAL 5015 (= nebesky modrá) pro stojiny a RAL 2004 (= čistě oranžová) na nosníky. Chrániče budou ošetřeny RAL 1004 (= zlatožlutá). Některé menší díly a diagonály mají pozinkovaný povrch. Na základě požadavku mohou být nabídnuty i speciální barvy.

Jasně výhody pro každé použití

- Produkt splňuje předpisy evropské normy EN 15 512
- Široká škála základních součástí pro skladování palet různých velikostí a hmotnosti
- Nejrozličnější standardní příslušenství, které odpovídá veškerým potřebám skladování
- Počítačový návrh, který zajišťuje nejlepší řešení pro každé použití, a to včetně statických výpočtů
- Stavebnicový systém umožňující optimální využití prostoru
- Výšku nosníků je možno nastavovat po 50 mm
- Pevná a stabilní konstrukce
- Vysoce kvalitní povrchová úprava
- Rychlá a snadná instalace
- Kvalita podle ISO 9001
- Plně automatizovaná výroba s vysokou úrovní jakosti a nízkou finanční náročností

Základní součásti

1. Rám
2. Patka
3. Nivelační plechy
4. Nosník
5. Předávací místo P&D
6. Příčník pod palety
7. Příčník pod kontejnery
8. Ochrana rámu
9. Ochrana stojiny
10. Ochrana rohová
11. Síť proti propadnutí zboží

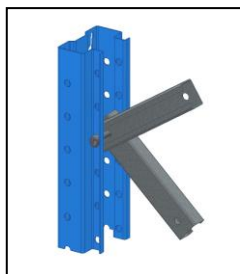


RÁMY



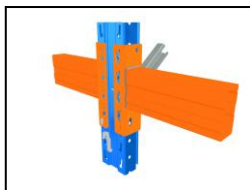
Rámy se skládají ze 2 stojin a určitého počtu zavětrovacích diagonálních prvků. Rámy jsou spojovány šrouby, což umožňuje nižší náklady na opravy, pokud dojde k jejich poškození vysokozdviznými vozíky. Každý spoj je zajištěn pojistnou maticí. Široká nabídka typů rámu umožňuje optimální řešení regálu pro výšky až do 30 m a zatížení pole až do 45 tun. Stojiny jsou vyrobeny válcováním za studena s velkou přesností v plně automatizovaném závodě. Mohou být vyráběny v délkách až do 15m.

ZAVĚTROVÁNÍ RÁMU



Vyztužení se skládá ze dvou vodorovných profilů a několika pozinkovaných diagonálních profilů přišroubovaných mezi stojiny a zajišťujících konstrukční pevnost sloupků a hloubkovou stabilitu regálu.

ZAVĚŠENÍ NOSNÍKŮ



Bezšroubové spojení umožňuje rychlou a efektivní montáž. Stabilita regálu bez podélného zavětrování závisí na vlastnostech tohoto spojení. Spojení je vyrobeno z vysoce kvalitní mikroslitinové oceli. Náhodnému uvolnění nosníku brání speciálně tvarované zajišťovací kolíky.

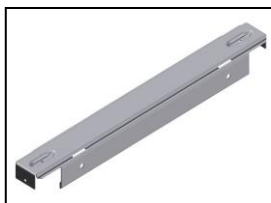
PROFILY NOSNÍKŮ

Trubkový nosník



Trubkové nosníky jsou na horní i dolní straně vyztuženy, aby byly chráněny proti poškození při nakládání těžkých palet.

PŘÍČNÍKY POD PALETY



Příčnky pod palety se používají u méně kvalitních palet nebo když jsou palety umístovány se stranou 1200mm směrem do uličky. Pozinkované příčnky pod palety jsou vyrobené válcováním za studena, ma nosnost až 1200kg.

OCHRANY

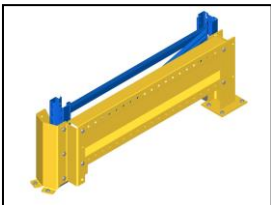
Ochrana regálu chrání konstrukci proti nárazu způsobenému vysokozdvizným vozíkem je velmi důležitá. Prodlužuje se tak životnost konstrukce a snižuje potřeba oprav. Existuje několik druhů chráničů.

Ochrana stojiny



Ochrany stojin brání poškození stojin v důsledku nárazu nákladu. Zejména v případě instalací s rychle se obměňujícími produkty nebo těžkými produkty jsou chrániče sloupek nezbytné pro zajištění ochrany a dlouhé životnosti regálu.

Ochrany rámu



Intenzivní provoz v blízkosti konců regálů nebo rámu v příčných uličkách často vede k poškození regálů. Ochrana rámu firmy Stow je složená z hlavního „sigma“ profilu, který je přichycený ke dvěma koncovým ochranám. Pro delší ochrany jsou instalovány střední držáky hlavního profilu.

POLICOVÝ SYSTÉM AVERYS: OBECNÉ INFORMACE O PRODUKTU

Police Averys

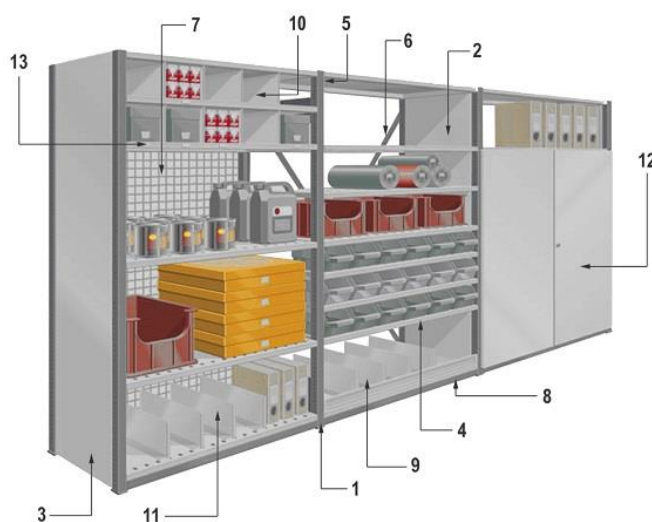
Police systém Averys lze použít v jakémkoliv prostředí od kanceláří po průmyslové sklady. Je navržen pro střední zatížení do 250 kg/polici a umožňuje vestavění dodatečné výztuhy. Jsou k dispozici i vícepodlažní sklady, protože rám unese zatížení až 6 000 kg.

Povrchová úprava

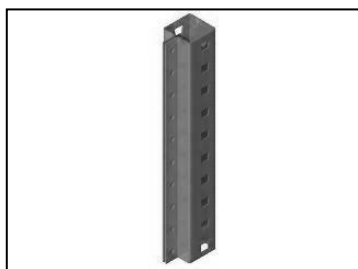
Standardem je galvanizace a volitelně lze objednat nátěr pro provedení do výšky 2 500 mm.

Základní prvky

1. Stojina
2. Uzavřený rám
3. Koncový rám
4. Police
5. Přípojka regálu
6. Zadní zavětrování
7. Zadní síť
8. Dolní lišta
9. Přední lišta
10. Dělitko plné
11. Dělitko na poloviční délku
12. Dveře se zámkem
13. Značení



STOJINA



Hranaté otvory po stranách stojiny umožňují montáž klipsen polic ve výšce 25 mm. Kruhové otvory slouží k přišroubování nebo přinýtování různých druhů zavětrování.

RÁMY

Rám je tvořen dvěma stojinami polic Averys a systémem zavětrování rámu.

K dispozici jsou tři druhy rámu: otevřený, uzavřený a zavětrovaný.

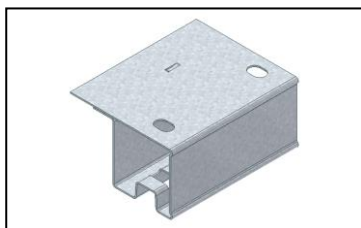
Otevřený rám: ASF10 – ASF15



Standardní otevřený rám s traverzami. Používá se pro jednopodlažní instalace o výšce do 4,5 m, podle konfigurace a místních předpisů pro zatížení 1 200 kg na sloupec.

POLICE

Jedinečný design polic má řadu prvků:



- Hranatý okraj, který se při zatížení neprohne
 - Dvojitě skládané rohy, navzájem propojené, poskytující vysokou pevnost a odolnost proti nárazům
 - Kratší strana regálu je třikrát zahnutá
 - Délka regálu odpovídá většině typů kartonových a plastových obalů.
- Regály jsou perforované po 53 mm, aby umožnily použití příslušenství jako jsou dělítka, zarážky atd.
 - Zaoblené rohy zamezují úrazu o ostré hrany
 - Přední profil je ideální pro upevnění označovacích štítků

ROZMĚRY A KAPACITA

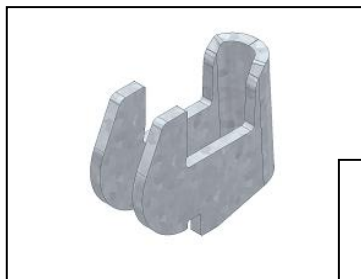
Délky: 955 - 965 – 1000 - 1200 - 1500 - 1265 - 1500 mm

Hloubky: 300 - 355 - 400 - 500 - 600 - 715 - 805 mm

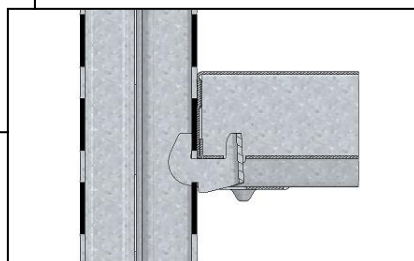
Nosnost: od 35 kg až po 275 kg

Variabilní rozměry regálu jsou možné.

KLIPSNA POLICE



Police jsou ve všech rozích připevněny klipsnami. Jsou výškově nastavitelné po 25 mm. Klipsna je zapuštěna do regálu a poskytuje tak maximální volný prostor. Zaoblené hrany a zarovnání s plochou regálu zamezují úrazům při vychystávání zboží.

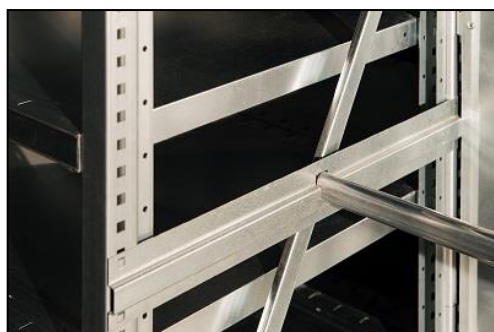
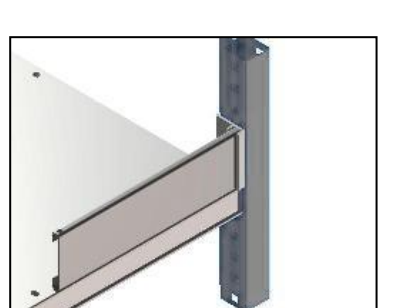
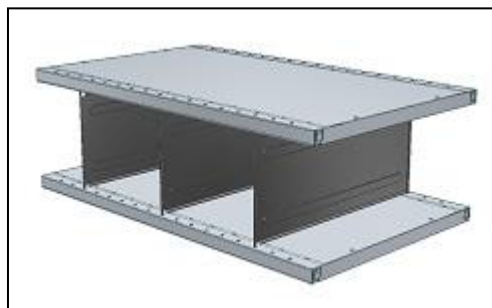
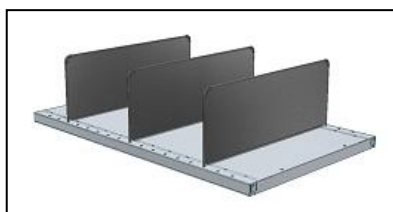
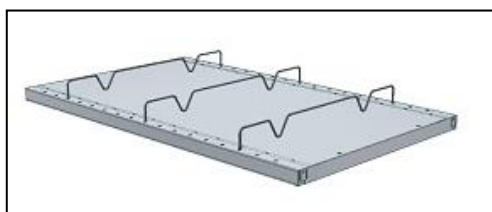


ZAVĚTROVÁNÍ

Zavětrování zajišťují celkovou stabilitu regálového systému a montuje se klipsami do zadní stěny polic. Klipsy se montují co nejlíže úrovni polic. Alternativní možností je flexibilní zavětrovací systém, který umožňuje flexibilní polohy regálů. Dvojitě police jsou sešroubovány zadními stěnami k sobě a používají společný systém zadního zavětrování. V případě použití zadního panelu nebo světelného paprsku běžné zadní zavětrování není potřeba.

VOLITELNÉ PŘÍSLUŠENSTVÍ

Základní příslušenství tvoří mimo jiné patky, nivelační plechy a dvojitě spojníky. K volitelné výbavě patří záslepky stojin, přední lišty, plná nebo nízká dělítka, dvojitě dveře se zámkem, věšáky na šaty a drátěné dělicí příčky,



VŠEOBECNÉ PODMÍNKY (Platné od 28.03.2019)

1. Úvod, všeobecné ustanovení, vznik smluvního vztahu

- 1.1. "Dodavatel", "Zhotovitel", "My" (ve všech gramatických tvarech) představuje firmu Stow ČR, s.r.o., Modletice 141, 251 01 Říčany u Prahy, IČ 25067940, zapsanou v obchodním rejstříku Městského soudu v Praze, oddíl C, vložka 46849.
- 1.2. „Odběratel“, „Zákazník“, „Vy“ (ve všech gramatických tvarech) představuje firmu nebo fyzickou osobu, která nakupuje nebo odebírá od Stow ČR, s.r.o. její výrobky.
- 1.3. Pro naše nabídky, potvrzení objednávek a smluvní vztahy platí tyto Všeobecné obchodní a dodací podmínky. V případě existence odlišných obchodních podmínek Odběratele platí tyto pouze za předpokladu, že jsou výslovně dohodnuty a námi písemně potvrzeny.
- 1.4. Smluvní vztah je uzavřen podpisem Kupní smlouvy, Smlouvy o dílo nebo odesláním potvrzení objednávky Dodavatelem. Veškeré změny, dohody a dodatky k již uzavřené smlouvě musí být sjednány písemnou formou a písemně potvrzeny Dodavatelem, jinak jsou neplatné. Nabídka Dodavatele je vždy nezávazná a to až do doby uzavření smluvního vztahu mezi Objednatelem a Dodavatelem. Zasláním nabídky nevznikají Dodavateli žádné právní závazky jakéhokoliv druhu.
- 1.5. Pokud jsou součástí objednávky nebo smlouvy odkazy na vyobrazení a výkresy, mají takto získané údaje, rozměry, hmotnosti nebo vlastnosti pouze informativní charakter, pokud není výlučně písemně dojednáno něco jiného. Drobné a nepodstatné odchylky od vyobrazení nezakládají nárok objednatele na náhradu škody nebo případnou úpravu, ledaže by tím bylo porušeno ustanovení všeobecně platných norem a předpisů.
- 1.6. Nabídky, výkresy, návrhy a podklady vypracované Dodavatelem ve fázi nabídkového a výběrového řízení zůstávají ve výlučném duševním a autorském vlastnictví Dodavatele. Tyto podklady nesmí být bez písemného souhlasu Dodavatele kopírovány, pozměňovány ani jakýmkoliv způsobem poskytnuty třetím osobám.
- 1.7. V případě odstoupení od smlouvy z důvodů závažného porušení smluvního ujednání ležících na straně Objednatele, je Objednatel povinen uhradit Dodavateli veškeré, do té doby vzniklé náklady na výrobu, dopravu, montáž a organizační a administrativní zajištění. Zda odstoupení bylo způsobeno přímo Objednatelem, nebo jeho jiným smluvním partnerem, není v tomto případě rozhodující.

2. Cena a platební podmínky

- 2.1. Pokud není stanoveno jinak, platí naše ceny s dodací podmínkou EXW, tedy bez dopravy a montáže. Pokud jsou součástí nabídky ceny za dopravu a montáž, je to vždy výslovně uvedeno písemnou formou. Ceny jsou zásadně udávány bez DPH. Součástí ceny jsou náklady na balení a obalový materiál, který zůstává majetkem odběratele.
- 2.2. Platba je akceptována výhradně bankovním převodem na náš účet. Platební povinnost je považována za splněnou dnem připsání na účet dodavatele. Po předchozí dohodě je možná též platba v hotovosti v pokladně Dodavatele. Jiné způsoby platby jako například šeky, bankovní akreditivy apod. mohou být akceptovány pouze s výslovným písemným souhlasem Dodavatele. V takovém případě jdou veškeré náklady spojené s inkasem takové platby, jako jsou bankovní poplatky, administrativní náklady, úroky aj. vždy k tíži Odběratele.
- 2.3. V případě prodloužení s platbou jsou, pokud není stanoveno jinak, účtovány úroky z prodloužení. Tím není dotčeno právo dodavatele na uplatnění ostatních smluvních ujednání, jako jsou pokuty, penále aj. vzniklé z titulu opožděné platby Odběratele.
- 2.4. V případě prodloužení objednatele s platbou mu budou zaslány maximálně tři upozornění.
- 2.5. Pokud v období po uzavření smlouvy budou zjištěny okolnosti, které věrohodně svědčí o nedostatečné platební schopnosti nebo špatné platební disciplíně odběratele (např. zveřejnění v databázi dlužníků, podání návrhu na prohlášení konkursu jiným věřitelem apod.) je Dodavatel oprávněn požadovat dodatečné platební záruky ve formě bankovní záruky nebo přiměřené platby zálohy předem. V případě že na náš písemný nebo telefonický požadavek takovou záruku nebo platbu v průběhu 2 týdnů neobdržíme, jsme oprávněni pozdržet dodávku objednaného zboží až do doby obdržení takové garance, případně od smlouvy jednostranně odstoupit. V takovém případě je ze strany odběratele vyloučen nárok na náhradu škody nebo jakýchkoliv jiných nákladů.
- 2.6. Pokud není ujednáno jinak, jsou standardní platební podmínky:
100% při dokončení montáže a předání
Faktury jsou splatné 14 dnů od jejich vystavení.

3. Dodávka, termíny

- 3.1. Běžně uváděné dodací termíny představují plánované a předpokládané termíny dodávky. Pevný termín dodávky musí být výslovně dohodnut a písemně potvrzen.
- 3.2. Sjednané dodací termíny se přiměřeně prodlužují v případě výjimečných okolností, které Dodavatel nemohl v době uzavření smlouvy předpokládat ani nijak ovlivnit jako např. přírodní katastrofa, stávka, závažné poruchy ve výrobě atd. Nezáleží přitom, zda taková omezení vzniknou u Dodavatele nebo jeho subdodavatelů. Maximální doba pozdržení vzniklého z tohoto důvodu může být 3 měsíce. V případě, že podmínky u Dodavatele nedovolí uskutečnit dodávku ani po tomto termínu, jsou Objednatel i Dodavatel oprávněni odstoupit od smlouvy. V případě odstoupení od smlouvy, které je prokazatelně z důvodů, které Dodavatel nemohl předvídat ani ovlivnit, je vyloučeno právo Objednatele na náhradu škody jakéhokoliv druhu.
- 3.3. Dodací termín začíná běžet nejdříve dnem podepsání smlouvy nebo dnem potvrzení objednávky. V žádném případě neběží dodací termín do doby úplného vyjasnění všech technických i obchodních otázek mezi smluvními partnery potřebnými pro výrobu a montáž. To neplatí v případě, že se Dodavatel prokazatelně ze svého zavinění nespojí s Odběratelem za účelem vyjasnění nedorozumění otázek.
- 3.4. V případě, že z důvodu nedostatečné součinnosti Odběratele v předem smluvně sjednaném rozsahu nemůže Dodavatel včas, vůbec, nebo pouze s vynaložením nepřiměřeně vysokých nákladů, plnit podmínky dodávky, je Dodavatel oprávněn termín realizace zakázky posunout do doby

splnění dohodnutých podmínek, případně od smlouvy částečně nebo zcela odstoupit. Nově sjednaný termín je v tomto případě platný pouze za předpokladu, že je Dodavatelem písemně potvrzen.

- 3.5. V případě, že Odběratel je v prodlení s úhradou zálohových faktur nebo má jiné závazky vůči Dodavateli, které jsou již po splatnosti, je oprávněn Dodavatel posunout termín realizace zakázky včetně těch, u kterých již byl termín realizace písemně potvrzen, až do doby, kdy jsou zálohové faktury nebo závazky Odběratele vůči Dodavateli plně vyrovnány. Za případné škody způsobené prodlením realizace v tomto případě Dodavatel nenese žádnou odpovědnost ani vůči Odběrateli, ani vůči žádným třetím stranám.
- 3.6. V případě, že z důvodu nepřipravenosti prostoru montáže nebo z důvodů uvedených v bodě 3.5. není možné provést dodávku v dohodnutém a potvrzeném termínu nebo v případě zpoždění odběru ze strany Odběratele je Odběratel povinen uhradit dodavateli náklady spojené se skladováním zakázky a to nejméně 100 Kč za každých započatých 100 kg zakázky a každý započatý týden zpoždění. V případě nutnosti skladování v externím skladu jsou tyto náklady přefakturovány Odběrateli v plné výši. Změny termínu dodávky musí být Dodavateli sděleny včas, nejpozději však 4 týdny před plánovaným termínem dodávky. V případě, že Odběratel odloží instalaci o více jak 3 měsíce, vyhrazuje si Dodavatel právo na změnu ceny montáže.
- 3.7. V případě, že z důvodu nepřipravenosti prostoru montáže není možné provést dodávku v dohodnutém a potvrzeném termínu nebo v případě zpoždění odběru ze strany Odběratele přechází riziko škody na Odběratele prvním dnem počínajícím po datu dohodnuté a potvrzené dodávky.
- 3.8. Místem dodání a vykládky se rozumí adresa Objednatele nebo adresa, kterou Objednatel určí v objednávce, Kupní smlouvě nebo Smlouvě o dílo.

4. Vykládka, montáž

- 4.1. Montáž obsahuje kompletní postavení regálů, jejich vyrovnání a zakotvení a to v souladu s předem odsouhlaseným plánem.
- 4.2. V případě, že je v rámci dodávky potvrzena i montáž regálů, řídí se její podmínky a provedení těmito všeobecnými podmínkami, pokud není výslovně ve smlouvě o dílo nebo v potvrzení objednávky sjednáno odlišné znění některých ustanovení.
- 4.3. Příjezdová cesta až k místu montáže musí být zpevněná a musí umožňovat příjezd 24t kamionů nebo takových dopravních prostředků, jimiž je materiál na místo montáže dopravován. Musí být umožněna vykládka kamionů z boku. Musí být umožněna manipulace a meziskladování materiálu. Prostor montáže a vykládky musí být dostatečně velký na to, aby regálové stojiny dodávané v jednom kuse, jejichž celková délka odpovídá výšce regálů, byly vyloženy a dopraveny jedním vysokozdvížným vozíkem z kamionu až na místo montáže. Prostor vykládky musí umožňovat použití běžného skladového čelního vysokozdvížného vozíku. Prostor montáže musí být suchý, temperovaný a dostatečně osvětlený dle platných hygienických norem. Na montážní ploše nesmí vykonávat činnost jiné montážní skupiny.
- 4.4. Odběratel musí zajistit volný příjezd pro nákladní vozidlo na místo vykládky. Vykládku provádí Objednatel nebo po domluvě zdarma Dodavatel.
- 4.5. Náklady na vysokozdvížný vozík a manipulační techniku pro montáž ani vykládání nákladních automobilů nejsou, pokud není výslovně dojednáno jinak, započteny v ceně montáže. Předpokládáme, že Objednatel disponuje vlastní manipulační technikou pro vykládku i stavbu regálů, kterou poskytne Dodavateli zdarma po celou dobu montáže, bez obsluhy. Vysokozdvížný vozík pro vykládku musí být s nominální nosností min. 2t a výškou zdvihu 3,3m. Vysokozdvížný vozík pro stavbu regálů musí být s min.nominální nosností 2t a výškou zdvihu odpovídající celkové výšce regálu. V případě, že Objednatel nedisponuje vlastní nebo pronajatou vhodnou manipulační technikou, vyhrazuje si Dodavatel právo takovou manipulační techniku pronajmout a náklady na pronájem a obousměrnou dopravu přefakturovat Objednateli.
- 4.6. Přesnost a tolerance podlahy pro stavbu stacionárních regálů musí odpovídat požadavkům stanoveným normou **DIN 18202** odst. 4. Přesnost a tolerance podlahy pro stavbu radio-shuttle systému musí odpovídat požadavkům stanoveným normou **DIN 15185**. Podlaha musí mít dostatečnou nosnost odpovídající bodovým zatížením od stojin a patek, které jsou dány požadavkem zákazníka na zboží uložené v regálu. Kvalita betonu musí být nejméně B25 a musí umožnit kotvení regálových patek pomocí ocelových kotev s hloubkou kotvení 110 mm. Na speciální vlastnosti podlahy (magnesit, speciální výztuž, atd.) musíme být předem upozorněni. V našich předpokladech vycházíme z toho, že podlaha odpovídá rovinatosti a nosnosti požadavkům DIN 18202, resp. DIN 15185 a FEM 10.3.01 a dovozené tolerance nejsou překročeny. V případě vyšších nerovností, než připouští norma, budou vícenásobky nutné k podkládání regálů vyčísleny a vyúčtovány zvlášť. Nosnost podlahy musí být prověřena dodavatelem podlahy nebo Odběratelem. Dodavatel nepřebírá žádnou odpovědnost za škody způsobené nedostatečnou nosností podlahy. Případné posouzení nosnosti podlahy jsou zajišťované a hrazené Objednatelem. Dodavatel není odpovědný za případné škody způsobené loupáním podlahy předepjatého betonu. Předpokládáme, že v podlaze, v místě instalace, nejsou žádné rozvody trubek ani jiné technologie. Pokud ano, Objednatel musí informovat písemně Dodavatele před zahájením instalace regálů s označením přibližné polohy technologie. V případě, že Dodavatel nebude informovaný o rozvodech v podlaze, nemůže být odpovědný za případné škody způsobené instalací regálů.
- 4.7. V případě, že specifické místní předpisy vyžadují stavební povolení nebo jiné povolení správních orgánů, je za získání takového povolení odpovědný Objednatel a to i v případě, že se toto povolení vztahuje částečně nebo úplně k námi dodávaným regálům.
- 4.8. Od počátku montáže musí být našemu vedoucímu montéři známa odpovědná osoba, která řeší veškeré záležitosti, týkající se montáže a prováděného díla. Montážní skupině musí být poskytnuta po celou dobu zdarma elektrická síťová přípojka (220 V) s nepřerušovanou dodávkou el.energie, sanitární zázemí a v případě potřeby uzamykatelná místnost pro uskladnění nářadí a spojovacího materiálu.
- 4.9. Cena montáže je kalkulována pro normální teplotní podmínky v temperovaném skladu. Montáž v mrazírenském nebo chladiřenském skladu musí být vždy kalkulována s přihlédnutím ke konkrétním podmínkám. Zpravidla je k ceně montáže v takovém případě připočítán příplatek 50%.
- 4.10. Termín dokončení montáže a cena za montáž jsou kalkulovány za předpokladu dodržení všech podmínek stanovených v těchto Všeobecných podmínkách. V případě nedodržení některé podmínky se termín dokončení úměrně prodlužuje a případně, tím vzniklé vícepráce, budou zvlášť vyúčtovány. Předem nedohodnuté zkoušky nebo měřicí protokoly, stejně tak jako navazující práce nejsou součástí naší montáže.
- 4.11. Montáž regálů probíhá na základě odsouhlasených plánů a údajů stanovených v potvrzení objednávky, či smlouvě. Případné změny a odchylky od dohodnutých plánů případně provedení prací, které nespádají do dohodnutého rozsahu montáže, musí být s Dodavatelem projednány nejpozději při začátku montáže a musí být dodatečně objednány.
- 4.12. Náklady vzniklé zdržením montážních prací, které vznikly z důvodů nezaviněných Dodavatelem, jako např. nepřipraveností montážních prostor, nevykládním materiálu apod., musí být uhrazeny Objednatelem. Tyto náklady budou vyúčtovány zvlášť aktuální sazbou za režijní montážní hodinu. Tato aktuální sazba je 360 Kč/hod za každého montéra.

- 4.13. Náklady na montáž jsou kalkulované pro montáže prováděné v pracovní dny v době od 6:00 do 20:00hod. Montáže v noci, ve dnech pracovního volna nebo o svátcích jsou za příplatek dle platných právních norem. Předpokládáme, že vykládka a montáž zařízení jsou na stejném podlaží budovy. V případě nutnosti transportu materiálu do jiných podlaží je potřeba na tuto skutečnost předem písemně upozornit. V případě, že Dodavatel nebyl včas informován o nutnosti přepravy materiálu do jiného podlaží, náklady na takovouto přepravu budou vyúčtovány zvlášť jako vícepráce.
- 4.14. Všechna poškození na dodávaném zařízení, která jsou způsobena v průběhu montáže Odběratelem nebo třetí stranou či třetími stranami najatými Odběratelem jdou k tíži Odběratele. Dodavatel nenese odpovědnost za znečištění zařízení způsobené třetí stranou, zejména stavebním prachem. Náklady na případné čištění a mytí konstrukcí jdou plně na vrub Odběratele.
- 4.15. Firma STOW ČR, s.r.o. používá výhradně recyklovatelný obalový materiál jako např. dřevo, kartony, ocelové pásy. Obalový materiál je součástí dodávky a slouží k ochraně dodávky před poškozením a je majetkem Odběratele. Naši montážní pracovníci uloží tento obalový materiál podle pokynu Odběratele do k tomu určených kontejnerů nebo odpadních nádob. Za odvoz odpadních nádob a likvidaci odpadu odpovídá Odběratel.
- 4.16. V případě, že Odběratel začne používat regálové zařízení ještě před jeho oficiálním předáním, a to třeba jen částečně, má se za to, že tím zařízení převzal. Zároveň mu tím vzniká povinnost náhrady případně vzniklé škody.
- 4.17. Předávací protokol u nových instalací slouží zároveň jako výchozí revizní zpráva. Spolu s předávacím protokolem předá Dodavatel Objednateli prohlášení o shodě na dodaný produkt. Při návrhu konstrukcí Zhotovitel provádí automaticky statické výpočty pro danou konfiguraci. **Statické výpočty v tištěné podobě nejsou součástí dodávky** a jsou poskytnuty Objednateli za úplatu **3.000,- EUR** za každou jednotlivou konfiguraci konstrukcí. Dodací termín statického výpočtu v tištěné podobě může být i 2 – 3 týdny.

5. Revize, servis

- 5.1. Revizí se rozumí preventivní prohlídky zařízení určeného pro skladování zboží a materiálu v souladu s § 101 a §102, Zákoník práce č. 262/2006 „Prevence rizik a předcházení pracovním úrazům“, § 3, Nařízení vlády č. 101/2005 „Podrobnější požadavky na pracoviště a pracovní prostředí“, § 4, Nařízení vlády č. 378/2001 „Bližší požadavky na používání technických zařízení“ a dále v souladu s normami ČSN 26 9030 (1998) „Manipulační jednotky -zásady pro tvorbu, bezpečnou manipulaci a skladování“, ČSN EN 15.620 (2009) „Tolerance, deformace a vůle“, ČSN EN 15.635 (2009) „Bezpečné užívání statických regálových systémů“.
- 5.2. Není-li smluvně ujednáno jinak, cena revize stacionárních skladových systémů se řídí ceníkem STOW ČR s.r.o.. Cena revize mobilních skladových systémů a systému Stow Atlas (radio-shuttle) se řídí ceníkem STOW International NV.
- 5.3. Revize je možné uskutečnit za předpokladu zpřístupnění skladového zařízení. Odběratel musí umožnit bezpečný přístup ke skladovému zařízení a jeho kontrolu v souladu s ČSN EN 15.620 (2009). Pro řádné provedení revize je potřeba, aby byl prostor dostatečně osvětlený pro práci s měřicími přístroji. V případě nutnosti provedení revize na části konstrukcí, které jsou jinak nepřístupné, je Odběratel zajistit součinnost při zpřístupnění těchto částí konstrukcí např. dočasným vyjmutím uskladněného zboží ze skladového zařízení.
- 5.4. Dodavatel předpokládá, že u skladových zařízení nad 3,5m výšky disponuje Odběratel revizní klecí pro revizního technika, kterou je možné manipulovat běžnou manipulační technikou nebo že disponuje jinou vhodnou technikou, která je určená pro práci ve výškách. Odběratel, je-li to nutné, zapůjčí Dodavateli zdarma na nezbytně nutnou dobu manipulační techniku včetně obsluhy s revizním košem pro přístup ke skladovému zařízení ve vyšších výškách.
- 5.5. Dodavatel vypracuje protokol o provedené revizi včetně závěrů plynoucích z provedené revize včetně návrhu řešení nápravy zjištěných závad a nedostatků včetně rozpočtu. Dodavatel nenese odpovědnost za případné škody, pokud Odběratel nezajistí odborné provedení oprav zjištěných závad. Dodavatel nese odpovědnost pouze za kvalitu těch oprav, které provede Zhotovitel. Odběratel bere na vědomí, že i po řádném provedení oprav závad může dojít k jinému poškození skladového zařízení v důsledku provozu skladu. Po zjištění závažného poškození je nutné bezodkladně skladové zařízení nebo jeho část vyprázdnit a přivolat odborný servis Dodavatele. Za závažné poškození se považuje trvalá, plastická deformace nosných či stabilizačních prvků skladového zařízení.

6. Výhrada vlastnictví

- 6.1. Zboží a materiál Dodavatele zůstává jeho výhradním vlastnictvím až do úplného vyrovnání a zaplacení celkové kupní ceny a všech závazků Odběratele vyplývajících z provedené dodávky.
- 6.2. Odběratel není oprávněn žádným způsobem převést vlastnictví k dodanému zboží na třetí osobu a to až do úplného vyrovnání a zaplacení celkové kupní ceny a všech jeho závazků vyplývajících z provedené dodávky.
- 6.3. Odběratel je oprávněn zboží používat za předpokladu dostatečné ochrany před jeho poškozením a s přihlédnutím k jeho běžným podmínkám používání. Odběratel je přitom povinen přiměřeným a vhodným způsobem spolupůsobit při ochraně majetku Dodavatele. Odběratel je takto oprávněn zboží používat pouze do té doby, pokud není v prodlení s úhradou a zaplacením kupní ceny.
- 6.4. Odběratel je oprávněn zboží přenechat a zabudovat v rámci své dodávky třetí straně a to ještě před uhrazením celkové kupní ceny, za předpokladu, že není v prodlení s dílčími úhradami kupní ceny. Pokud tak učiní, postupuje tak automaticky dodavatel jako zástavu veškeré pohledávky, vůči třetím osobám ve vztahu k celkovému dílu, jehož součástí je zboží dodavatele.

7. Záruka, Náhrada škody

- 7.1. Záruka na dílo, tj.materiál vč.instalace, jehož instalaci provedli vyškolení montážníci firmy STOW je
- 60 měsíců na regálové statické konstrukce v případě, že je montáž dodaná Dodavatelem a jsou pravidelně preventivně kontrolovány odborným servisem Dodavatele.
 - 12 měsíců na regálové statické konstrukce instalované Objednatelem nebo třetí stranou najatou Objednatelem bez dohledu Dodavatele a/nebo na regálové konstrukce instalované Dodavatelem, které nejsou pravidelně kontrolovány odborným servisem Dodavatele.

- 12 měsíců části elektroinstalace, které mohou podléhat opotřebení (vypínače, zářivkové trubice, předřadníky apod.). Pokud výrobce tohoto zařízení poskytuje záruku delší, Dodavatel poskytuje Objednateli záruku, jakou poskytuje výrobce jednotlivých elektročásti.
- 12 měsíců na podvozky a veškeré pohyblivé součásti dodané a instalované Dodavatelem.

Dodavatel poskytuje záruku na materiál, jehož instalaci si zajití sám Objednatel jen v tom případě, že jsou dodrženy veškeré závazné tolerance plynoucí z norem platných pro instalaci regálových systémů. Zaručíme, že dodané zboží, které je popsáno v našich všeobecných prospektových a propagačních materiálech, je vhodné k účelu a použití, ke kterému bylo vyrobeno. Podstatné znaky použití budou dohodnuty individuálně a budou definovány v potvrzení objednávky. K dohodnuté charakteristice patří mj. též – aniž by toto pravidlo muselo být výslovně zmíněno v potvrzení objednávky, že specifikace dodaného zboží se smí v malé míře odchylovat od specifikace objednaného zboží (např. m.j. odchylky v barvě, mapy na žárově zinkovaném povrchu atd.) pokud objednavatel tímto není nepřiměřeně znevýhodněn.

- 7.2. Odběrateli je známo, že dodané zboží podléhá opotřebení využitím; jevy vyžadující opotřebení nejsou žádnými nedostatky a tím jsou ze záruky vyloučeny. Odběrateli je známo, že povrchová úprava je vhodná pro interiérové použití. Barvy použité pro povrchovou úpravu konstrukcí nejsou UV stabilní. Dodavatel si vyhrazuje právo na změnu barevného odstínu nebo druhu povrchové úpravy (lak nebo zinek) regálů či jeho částí bez předchozího upozornění.
- 7.3. Odběrateli je známo, že dodané zboží lze bezvadně použít pouze v případě, že Odběratel dodrží naše předpisy pro obsluhu a údržbu.
- 7.4. Odběratel je výlučně sám odpovědný za data a údaje, které sděluje, zvláště za to, že hodnoty zatížení sdělené Dodavateli nebudou v praktickém provozu překročeny. Změny jsou závazné pouze v tom případě, že jsou v našem potvrzení objednávky výslovně písemně potvrzeny.
- 7.5. V případě, že jsou ocelové konstrukce povrchově upravené žárovým zinkem, Odběratel bere na vědomí, že mapy, matné plochy, otěpy a nerovnosti na povrchu nejsou vadou povrchové úpravy, jsou způsobené technologií žárového zinkování a nejsou důvodem k reklamaci.
- 7.6. Záruka je řešena buď opravou, nebo novou dodávkou. Odběratel může požadovat novou dodávku, pokud nedostatek není odstraněn po 3 dodatečných opravách. Pokud je zboží, poskytnuté v rámci dodatečné dodávky v podstatě znovu vadné, může Odběratel od smlouvy odstoupit.
- 7.7. Další nároky Odběratele, lhotejně, z jakéhο právního důvodu, zvláště nároky na náhradu škody (mj. následné škody) nebo na náhradu nákladů jsou vyloučeny, pokud nespočívají na úmyslu nebo hrubé nedbalosti ze strany Dodavatele. Odběratel tímto vyloučením nesmí být nepřiměřeně znevýhodněn.
- 7.8. Následné škody, při splnění všech dohodnutých podmínek Dodavatelem, ve formě ušlého zisku nebo výpadku výroby, Dodavatel nepřebírá a vylučuje je.
- 7.9. Pokud se dodatečná oprava nebo dodávka spojená s opravou nemůže uskutečnit z toho důvodu, že Odběratel neplní svou povinnost spolupráce, poskytne Dodavatel Odběrateli přiměřenou lhůtu k poskytnutí potřebné spolupráce. Pokud ani po uplynutí této lhůty Odběratel potřebnou spolupráci nezajistí, je Dodavatel oprávněn každé další ručení odmítnout.
- 7.10. Dodavatele písemně nepovolené zásahy Odběratele do převzatého zařízení ruší záruku Dodavatele za nedostatky, rozpoznatelné při dodávce a vylučuje odpovědnost Dodavatele za jakékoli vady. Toto platí též, pokud Odběratel tuto činnost provede prostřednictvím třetích osob bez písemného souhlasu Dodavatele. Za zásahy Odběratele se považují mimo jiné úpravy konstrukce, použití neoriginálních dílů a příslušenství, úprava originálních dílů a příslušenství třetí stranou nebo svépomocí, používání předmětu dodávky pro jiné účely než pro jaké byl navržený, nedodržování instrukcí obsažených v Uživatelském manuálu a porušování obecně platných norem a vládních nařízení jakkoliv souvisejících s užíváním předmětu dodávky.
- 7.11. Odběratel je povinen okamžitě přezkoušet kompletnost zařízení a přítomnost vad u dodaného zboží. Rozpoznatelné nedostatky, vady a reklamace týkající se chybějících částí je třeba okamžitě, nejpozději do 5 kalendářních dnů, oznámit písemně Dodavateli. Pokud k takovému oznámení nedojde, má se za to, že je dodané zboží bez nedostatků.
- 7.12. Firma STOW upozorňuje, že použití ocelových konstrukcí, zejména plošin, vícepodlažních skladů, únikových cest, dřevotřískových polic apod. je nutné konzultovat s majitelem skladu, developerem a/nebo projektantem. Firma STOW nezajišťuje vypracování projektu požárního zabezpečení stavby a nenavrhuje opatření nutná k případnému dosažení požární odolnosti konstrukcí. Jakékoliv dodatečné náklady plynoucí z nekvalitního projektu požárního zabezpečení staveb nebo nedostatečné komunikace mezi objednatелеm a majitelem skladu, developerem, projektantem nebo jinými třetími stranami jdou plně na vrub objednatel.
- 7.13. V případě zrušení objednávky Objednatel bude Dodavatel účtovat následující poplatky:
 - Administrativní náklady ve výši 3% z celkové ceny projektu bez DPH
 - Veškeré účelně vynaložené náklady spojené s realizací projektu, které budou prokazatelně vynaložené od data objednání do data zrušení objednávky.

8. Ochrana osobních údajů

- 8.1. Jsme oprávněni uložit a zpracovat data objednavatele, která jsme získali během obchodního vztahu, dle platných právních ustanovení k ochraně dat..

9. Právní vztahy, místo plnění, místo soudu

- 9.1. Místem plnění jsou Modletice.
- 9.2. Všechny spory, které by mohly vzniknout z této zakázky nebo v souvislosti s ní, budou s vyloučením pravomoci obecných soudů za souhlasu obou smluvních stran přednostně rozhodovány v rozhodčím řízení. Rozhodčí řízení bude u Rozhodčího soudu při HK ČR a AK ČR v Praze podle jeho Řádu a Pravidel rozhodováno třemi rozhodci ustanovenými podle tohoto Řádu předsedou nebo místopředsedou soudu. Strany se zavazují splnit všechny povinnosti uložené jim v rozhodčím nález ve lhůtách v něm uvedených.
- 9.3. Pro všechny eventuální soudní spory je dohodnuto jako místo soudu Praha.
- 9.4. Při dodávce mimo území České republiky platí jako dohodnuté české právo.