

SMLOUVA O DÍLO

uzavřená dle § 2586 a násl. zákona č. 89/2012 Sb., občanský zákoník,
ve znění pozdějších předpisů, (dále jen „OZ“)

(dále jen „smlouva“)

pro realizaci veřejné zakázky

„Oprava výměnou výplní stavebních otvorů v objektu Krajského ředitelství policie
Královéhradeckého kraje – Zdravotní středisko, ul. Roty Nazdar čp. 499“

I.

Smluvní strany

1. **Objednatel:** Česká republika - Krajské ředitelství policie Královéhradeckého kraje
Sídlo: Ulrichovo náměstí 810, 501 01 Hradec Králové
Zastoupený: plk. Mgr. Ing. Markem Baudyšem, náměstkem ředitele krajského
ředitelství pro ekonomiku
IČO: 75151545
DIČ: CZ75151545
Datová schránka: urnai6d
Bankovní spojení: ČNB Hradec Králové
Číslo účtu: 23235881/0710
Email: [REDACTED]
Kontaktní osoba pro věci technické: [REDACTED]
Telefon: [REDACTED]
(dále jen „objednatel“)

2. **Zhotovitel:** KDK OKNA s.r.o.
Sídlo: K Táboru 113, 542 42 Pilníkov
Zastoupený: [REDACTED]
IČO: 27552535
DIČ: CZ27552535
Datová schránka: y58ffsf
Bankovní spojení: Komerční banka Trutnov
Číslo účtu: 43-3606930257/0100
Kontaktní osoba: [REDACTED]
Tel: [REDACTED]
Email: [REDACTED]

Zapsán v obchodním rejstříku, vedeným Krajským soudem v Hradci Králové, oddíl C, vložka
25700

(dále jen „zhotovitel“)

3. Zástupci smluvních stran pro věci technické

- 3.1 Zástupcem objednatele pro věci technické je [REDACTED]

Stavbyvedoucí (odpovědná osoba) je pan/í [REDACTED]

- 3.2 Výše uvedení zástupci smluvních stran pro věci technické jsou oprávněni jednat ve věcech
technických, zejména ve věcech:
- předání a převzetí staveniště,

- řešení technických problémů při provádění díla,
- koordinace případných poddodavatelů,
- předběžného projednávání změn a doplňků stavebních částí díla a změn materiálů
- pozastavení provádění stavebních prací nebo jejich zastavení v souladu se smlouvou,
- vyloučení pracovníků zhotovitele a pracovníků poddodavatelů, kteří hrubým způsobem poruší předpisy a nařízení platná pro realizaci díla,
- odsouhlasení soupisu provedených prací,
- předání a převzetí dokončeného díla,
- zjišťování, kontroly a ověřování odstraňování zjištěných vad, nedodělků popř. jiných nedostatků

Tito uvedení zástupci nejsou oprávněni sjednávat změny smlouvy.

II. Předmět smlouvy

1. Předmětem této smlouvy je závazek zhotovitele zhotovit a předat řádně, včas a ve sjednané kvalitě dílo specifikované touto smlouvou a závazek objednatele zaplatit zhotoviteli za řádně a včas zhotovené a předané dílo, sjednanou cenu.
2. Podkladem pro uzavření této smlouvy o dílo je nabídka zhotovitele ze dne 2.10.2019, která byla na základě zadávacího řízení vybrána jako ekonomicky nejvýhodnější.

3. Specifikace díla:

Dílem se rozumí oprava oken a dveří v objektu Krajského ředitelství policie Královéhradeckého kraje – Zdravotní středisko, ul. Roty Nazdar čp. 499, Trutnov. Oprava výměnou výplní stavebních otvorů spočívá v kompletní výměně oken a dveří včetně doplňků. Vybourání a likvidace stávajících dřevěných oken a dveří, kdy v jednom případě se jedná o dřevěné vchodové dveře a v druhém případě o kovové vchodové dveře. Informace o rozměrech v zadání jsou pouze orientační. Před zahájením výroby je nutno provést jejich přesné zaměření. Příslušenstvím se rozumí vnitřní parapety popřípadě olištování a napojení na současné venkovní parapety. Okna a dveře budou z plastu, v barvě bílé.

Technická specifikace předmětu veřejné zakázky

• Okno A

Rozměr rámu 870 x 1470 mm; systém křídla 6 komor 1ks/1 ks křidel/

Rámový systém: 7 komor (dorazové těsnění trojitě), dovnitř otevírané

Funkce křidel: otvíravě – sklopné

Zasklení: izolační trojsklo 4-12-4-12-4 (U=0,6 – 0,8Wm²K, Rw= min. 33dB)

Kování: celoobvodové

Klika: proti vniknutí, bílá 1ks

Barva: bílá

Příslušenství:

- 1 ks plastový parapet s pvc folii barva bílá
- 1 ks překrytka stávajícího vnějšího parapetu

• Okno B

Rozměr rámu 1470 x 1600 mm; systém křídla 6 komor 6ks/12 ks křidel/

Rámový systém: 7 komor (dorazové těsnění trojitě), dovnitř otevírané

Funkce křidel: 1 x otvíravě levé. 1x otvíravě – sklopné pravé

Zasklení: izolační trojsklo 4-12-4-12-4 (U=0,6 – 0,8Wm²K, Rw= min. 33dB)

Kování: celoobvodové

Klika: proti vniknutí, bílá 6ks

Barva: bílá

Příslušenství:

- 6 ks plastový parapet s pvc folii barva bílá
- 6 ks překrytka stávajícího vnějšího parapetu

• **Okno C**

Rozměr rámu 1760 x 1460 mm; systém křídla 6 komor 1ks/2 ks křidel/

Rámový systém: 7 komor (dorazové těsnění trojitě), dovnitř otevírané

Funkce křidel: obě otvíravé – sklopné

Zasklení: izolační trojsklo 4-12-4-12-4 (U=0,6 – 0,8Wm²K, Rw= min. 33dB)

Kování: celoobvodové

Klika: proti vniknutí, bílá 2ks

Barva: bílá

Příslušenství:

- 1 ks plastový parapet s pvc folii barva bílá
- 1 ks plastový vnější parapet s pvc folii barva bílá

• **Okno D**

Rozměr rámu 570 x 870 mm; systém křídla 6 komor 1ks/1 ks křidel/

Rámový systém: 7 komor (dorazové těsnění trojitě), dovnitř otevírané

Funkce křidel: otvíravé – sklopné pravé

Zasklení: izolační trojsklo 4-12-4-12-4 (U=0,6 – 0,8Wm²K, Rw= min. 33dB)

Kování: celoobvodové

Klika: proti vniknutí, bílá 1ks

Barva: bílá

Příslušenství:

- 1 ks plastový parapet s pvc folii barva bílá
- 1 ks překrytka stávajícího vnějšího parapetu

• **Okno E**

Rozměr rámu 1470 x 1460 mm; systém křídla 6 komor 5ks/10 ks křidel/

Rámový systém: 7 komor (dorazové těsnění trojitě), dovnitř otevírané

Funkce křidel: 1 x otvíravé levé. 1x otvíravé – sklopné pravé

Zasklení: izolační trojsklo 4-12-4-12-4 (U=0,6 – 0,8Wm²K, Rw= min. 33dB)

Kování: celoobvodové

Klika: proti vniknutí, bílá 5ks

Barva: bílá

Příslušenství:

- 5 ks plastový parapet s pvc folii barva bílá
- 5 ks překrytka stávajícího vnějšího parapetu

• **Okno F**

Rozměr rámu 570 x 570 mm; systém křídla 6 komor 3ks/3 ks křidel/

Rámový systém: 7 komor (dorazové těsnění trojitě), dovnitř otevírané

Funkce křidel: sklopné

Zasklení: izolační trojsklo 4-12-4-12-4 (U=0,6 – 0,8Wm²K, Rw= min. 33dB)

Kování: celoobvodové

Klika: proti vniknutí, bílá 3ks

Barva: bílá

Příslušenství:

- 3 ks plastový parapet s pvc folii barva bílá
- 3 ks překrytka stávajícího vnějšího parapetu

• **Vchodové dveře A**

Rozměr rámu 1770 x 2330 mm; systém křídla 6 komor 1ks/2 ks křidel/

Rámový systém: 7 komor (dorazové těsnění trojitě), dovnitř otevírané

Funkce křidel: 2 x otvíravé dovnitř

Zasklení: do výška 822 mm výplň 36mm ($U=0,9 \text{ Wm}^2\text{K}$), izolační trojsklo 4-12-4-12-4 ($U=0,6 - 0,8 \text{ Wm}^2\text{K}$, , $R_w = \text{min. } 33\text{dB}$)

Počet příček: 1 ve výšce 822 mm

Kování: vícebodové bezpečnostní kování

Klika: se zakrytím cyl. vložky, bílá 1ks

Výška kliky 1050 mm

Barva: bílá

Příslušenství:

- 1 ks bezpečnostní zámková vložka D6N 50/55
- 5 ks klíčů
- rozšíření 100 mm 1 výzt. $d=1770\text{mm}$
- rozšíření 20 mm $d=1770\text{mm}$

• **Vchodové dveře B**

Rozměr rámu 1770 x 2330 mm; systém křídla 6 komor 1ks/2 ks křidel/

Rámový systém: 7 komor (dorazové těsnění trojitě), dovnitř otevírané

Funkce křidel: 2 x otvíravé dovnitř

Zasklení: do výška 1506 mm výplň 36mm ($U=0,9 \text{ Wm}^2\text{K}$), izolační trojsklo 4-12-4-12-4 ($U=0,6 - 0,8 \text{ Wm}^2\text{K}$, $R_w = \text{min. } 33\text{dB}$)

Počet příček: 2 ve výšce 822 mm a 1506 mm

Kování: vícebodové bezpečnostní kování

Klika: se zakrytím cyl. vložky, bílá 1ks

Výška kliky 1050 mm

Barva: bílá

Příslušenství:

- rozšíření 100 mm 1 výzt. $d=1770\text{mm}$
- rozšíření 20 mm $d=1770\text{mm}$

Suroviny, materiály a výrobky (včetně prostředků) použité při realizaci musí být schváleny nebo certifikovány (certifikačním orgánem, popř. státní zkušebnou), popř. musí mít atest na jakost a budou po dobu existence stavby splňovat požadavky na běžnou údržbu, požadovanou pevnost, stabilitu, hygienické požadavky, ochranu zdraví, životního prostředí, bezpečnost při užívání, požární bezpečnost a úsporu energie. Toto prokáže zhotovitel platnými certifikáty a atesty na jakost. Objednatel doporučuje použití ekologicky šetrných materiálů.

4. Změna závazku ze smlouvy na veřejnou zakázku

- 4.1 Zjistí-li zhotovitel při realizaci díla potřebu změn závazku ze smlouvy, je povinen bezodkladně předložit objednateli písemný návrh formou soupisu jednotlivých změn včetně jejich odůvodnění, popisu jednotlivých položek oceněných podle jednotkových cen použitých pro návrh ceny díla, pokud to není možné, tak podle jím navrhovaných cen maximálně však

do výše cenové úrovně směrných cen Cenové soustavy URS platných pro příslušný rok realizace díla, odkaz www.cs-urs.cz .

Objednatel před schválením návrhu změn závazku ze smlouvy posoudí, zda jsou změny oprávněné dle § 222 zákona č. 134/2016 Sb. o veřejných zakázkách v platném znění.

- 4.3 Teprve po písemném schválení změn objednatelem bude zhotovitel vyzván k poskytnutí potřebné součinnosti k uzavření dodatku smlouvy o dílo, následně po podpisu tohoto dodatku smlouvy o dílo má zhotovitel právo na realizaci předmětných změn a na jejich úhradu. V případě, že nebude možné pokračovat v díle, bude rovněž o tuto dobu upraven termín dokončení díla. Pokud tak zhotovitel neučiní, má se za to, že práce a dodávky jím realizované byly v předmětu díla a v jeho ceně zahrnuty.

Do doby než objednatel posoudí změnu závazku ze smlouvy, nebude zhotovitel provádět práce, které souvisí se změnou závazku, ale bude pokračovat v realizaci díla na pracích, které se změnou nesouvisí.

V případě, že by došlo k přerušení provádění díla, je zhotovitel povinen zajistit ochranu a bezpečnost pozastaveného díla proti zničení, ztrátě nebo poškození, jakož i skladování věcí opatřených k provádění díla. Je rovněž povinen provést na své vlastní náklady opatření k zamezení nebo minimalizaci škody, která by pozastavením provádění díla mohla vzniknout (konzervace díla, opatření před propadnutím lhůt poskytnutých úřady atp.).

4.4 Vyhrazené změny závazku

Změny závazku ze smlouvy a vyhrazené změny závazku ze smlouvy mohou být realizovány a následně uhrazeny až na základě písemného dodatku ke smlouvě.

III.

Místo a doba plnění

1. Místem plnění je objekt Krajského ředitelství policie Královéhradeckého kraje, Zdravotní středisko, ul. Roty Nazdar čp. 499, Trutnov. Objekt je ve vlastnictví České republiky s příslušností hospodařit s majetkem státu Krajskému ředitelství policie Královéhradeckého kraje.
2. **Místo plnění je zároveň místem staveniště.** Staveništěm se rozumí prostor určený pro realizaci prací a zařízení staveniště. Prostor staveniště musí být oddělen od ostatních prostor. Náklady spojené s vybudováním zařízení staveniště jsou předmětem naceněného výkazu výměr cenové nabídky zhotovitele (viz příloha SoD).
3. **Doba plnění začíná termínem zahájení plnění předmětu díla a končí termínem dokončení plnění předmětu díla, přičemž objednatel si stanovuje podmínku, že termín dokončení předmětu plnění díla nesmí překročit datum 10. prosince 2019.**
Doba plnění může být kratší, než je předpokládáno, nesmí však dojít k nedodržení stanovených technologických lhůt a podmínek výrobců a ani ke zhoršení kvality nebo rozsahu díla.
4. **Za termín zahájení plnění předmětu díla** je považován den, kdy dojde k protokolárnímu předání a převzetí staveniště (dále jen „termín zahájení díla“).
5. **Za termín fyzického zahájení prací na předmětu plnění** je považován den, kdy dojde k fyzickému zahájení prací spojených s výměnou oken a montáží žaluzií.
6. **Za termín dokončení plnění předmětu díla** je považován den, kdy dojde k protokolárnímu předání a převzetí díla bez vad a nedodělků v souladu s čl. VII. této smlouvy (dále jen „termín dokončení díla“).
7. **Termín zahájení plnění předmětu díla: 10. října 2019**
8. **Termín dokončení díla: 29.11.2019**

9. Po podpisu smlouvy o dílo, před vlastní realizací, bude provedeno zaměření všech okenních a dveřních otvorů a to po dohodě s panem [REDAKCE]
10. Fyzické zahájení prací spojených s výměnou oken bude započato dne **18.11.2019**
11. Zhotovitel se zavazuje bezodkladně písemně informovat objednatele o veškerých okolnostech, které mohou mít vliv na termín dokončení díla.
12. Pokud zhotovitel nezahájí plnění předmětu díla, resp. nepřevezme bezdůvodně staveniště ve sjednaném termínu zahájení díla dle čl. III. odst. 7 této smlouvy, je objednatel oprávněn uplatňovat na zhotoviteli smluvní pokutu ve výši 1.000,- Kč za každý den prodlení.
13. Pokud zhotovitel fyzicky nezahájí práce spojené s výměnou oken a dveří do sedmi kalendářních dnů po sjednaném termínu zahájení díla dle čl. III. odst. 10 této smlouvy, je objednatel oprávněn uplatňovat na zhotoviteli smluvní pokutu ve výši 1.000,- Kč za každý den prodlení.
14. Nezahájí-li zhotovitel fyzicky práce spojené s výměnou oken a dveří ani do 30-ti kalendářních dnů po sjednaném termínu zahájení díla dle čl. III. odst. 10 této smlouvy, je objednatel oprávněn od smlouvy odstoupit.
15. Pokud zhotovitel nedodrží smluvní termín dokončení díla, je objednatel oprávněn uplatňovat na zhotoviteli smluvní pokutu ve výši 10.000,- Kč za každý den prodlení.
16. Pokud je zhotovitel v prodlení s dokončením díla po dobu delší než 30 dnů, je toto považováno za podstatné porušení této smlouvy ze strany zhotovitele, a objednatel je oprávněn od této smlouvy odstoupit.
17. Pokud zhotovitel **bezdůvodně** přeruší práce na dobu delší než 30 dnů, nebo **bezdůvodně** dvakrát na dobu delší než 15 dnů, je objednatel oprávněn odstoupit od smlouvy.
18. Zaplacením smluvní pokuty nezaniká právo objednatele na náhradu škody, nebo úhradu nákladů vzniklých objednateli v souvislosti s ukončením závazku z této smlouvy.

IV.

Cena díla

1. Vzhledem k tomu, že prostory, ve kterých budou prováděny práce, které jsou předmětem plnění, nejsou využívány k ekonomické činnosti Zadavatele, ale výhradně k výkonu veřejné správy, **nejedná se o režim přenesené daňové povinnosti** na Zadavatele ve smyslu §92 písm. e) zákona č. 47/2011 Sb., kterým se mění zákon č. 235/2004 Sb., o DPH ve znění pozdějších předpisů, a proto **Zadavatel není v postavení osoby povinné k dani není plátcem DPH**). Z uvedených důvodů je **cena díla stanovena včetně DPH**.

Cena díla je stanovena na základě nabídkové ceny, kterou zhotovitel předložil ve své nabídce na veřejnou zakázku, zpracované na základě zpracovaného a oceněného „Soupisu prací“, který tvoří nedílnou součást této smlouvy:

Cena díla bez DPH:	279.756,00 Kč
Vyčíslení 21% DPH:	58.749,00 Kč
Celková cena za dílo včetně DPH:	338.505,00 Kč

2. Zhotovitel se seznámil se všemi okolnostmi a podmínkami, které mohou mít jakýkoliv vliv na cenu díla mimo okolností, které nebyly předvídatelné v době uzavření této smlouvy.
3. Cena díla je cenou nejvýše přípustnou, kterou je možno měnit pouze za podmínek stanovených v této smlouvě, obsahuje veškeré náklady a zisk zhotovitele nezbytné k realizaci díla, tj. zejména náklady a poplatky za případné skládky přebytečných hmot a

odpadů vzniklých při provádění, za úhradu veškerých poplatků, průběžný a komplexní závěrečný úklid všech stavebními úpravami dotčených prostor, průběžná opatření proti znečištění a ochraně interiéru – blíže viz čl. VI. této smlouvy a jiných činností a úkonů nezbytných k provedení a řádnému předání díla dle této smlouvy. Jednotkové ceny v Soupisu prací jsou pevné a jsou uvedeny v Kč bez DPH.

4. Objednatel si vyhrazuje změnu závazku ze smlouvy a to u ceny díla při splnění následujících podmínek:
 - se změnou daňových předpisů, které budou mít vliv na výši ceny;
 - v případě schválených změn závazku (v souladu s čl. II. odst. 4 této smlouvy)

V. Platební podmínky

1. Veškeré skutečně provedené, na stavbě zabudované práce, montáže, dodávky, služby a činnosti budou uhrazeny na základě daňového dokladu (faktury) vystavené zhotovitelem, na základě odsouhlaseného a ověřeného soupisu skutečně provedených prací.
2. Zhotovitel předloží objednateli (zástupci pro věci technické) soupis skutečně provedených prací oceněných jednotkovými cenami dle položek uvedených adresně v soupise prací, v členění podle přílohy č. 1 této smlouvy. Objednatel odsouhlasí a ověří tento soupis skutečně provedených prací **do 5 dnů** od jeho předložení zástupcem pro věci technické objednatele, na důkaz toho, že přejímá dodávku a montáž řádně dokončeného díla. Po odsouhlasení objednatelem vystaví zhotovitel daňový doklad (fakturu), jejíž nedílnou součástí musí být objednatelem ověřený a odsouhlasený soupis skutečně provedených prací. Bez této přílohy je daňový doklad (faktura) neplatný. Daňový doklad (fakturu) předloží zhotovitel objednateli nejpozději do **5 dnů** po odsouhlasení soupisu skutečně provedených prací.
3. Den odsouhlasení a ověření soupisu skutečně provedených prací objednatelem je považován za den zdanitelného plnění dle § 21, odst. 5 písm. a) zákona č. 235/2004 Sb. v platném znění o dani z přidané hodnoty.
4. Objednatel uhradí daňový doklad (fakturu) zhotoviteli nejpozději do **30 dnů** po jejím doručení. Objednatel není v prodlení, uhradí-li daňový doklad (fakturu) do 30 dnů po jejím doručení, i když po termínu, který je na daňovém dokladu uveden jako den splatnosti.
5. Objednatel neposkytuje jakékoliv formy zálohových plateb.
6. Faktura musí obsahovat veškeré náležitosti daňového dokladu dle platných předpisů, tj. označení faktury a její číslo, firmu (obchodní jméno) a sídlo zhotovitele a objednatele, jejich identifikační čísla, údaj o zápisu v obchodním rejstříku (nebo jiné evidenci, včetně spisové značky) předmět plnění, číslo jednací této smlouvy o dílo, cenu díla k úhradě.
7. Daňový doklad (faktura) bude obsahovat cenu bez DPH, vyčíslení DPH a cenu včetně DPH.
8. Nedojde-li mezi stranami k dohodě při odsouhlasení množství nebo druhu provedených prací, je zhotovitel oprávněn fakturovat pouze práce, u kterých nedošlo k rozporu. Pokud bude daňový doklad (faktura) zhotovitele obsahovat i práce, které nebyly objednatelem odsouhlaseny, nebo bude vystavena v rozporu s touto smlouvou nebo bude obsahovat nesprávné údaje, je objednatel oprávněn daňový doklad (fakturu) vrátit k přepracování nejpozději do data její splatnosti, aniž by se tímto dostal do prodlení se splatností faktury.
9. Dojde-li ze strany objednatele k prodlení při úhradě faktury, je zhotovitel oprávněn uplatňovat na objednateli smluvní pokutu ve výši 0,015 % z dlužné částky za každý den prodlení.
10. Faktura k úhradě musí být doručena objednateli nejpozději do 16. prosince 2019. Faktury se považují za proplacené okamžikem odepsání fakturovaných částek z účtu objednatele ve prospěch zhotovitele.

VI.

Provádění díla

1. Zhotovitel podpisem této smlouvy potvrzuje, že se v plném rozsahu seznámil s rozsahem a povahou díla, že jsou mu známy veškeré technické, kvalitativní a jiné podmínky nezbytné k realizaci díla, že disponuje takovými kapacitami a odbornými znalostmi, které jsou k provedení díla nezbytné.


2. Staveniště

- 2.1 Objednatel předá zhotoviteli staveniště a zhotovitel ho převezme v termínu podle čl. III. této smlouvy. O předání a převzetí staveniště bude sepsán protokol podepsaný oběma smluvními stranami. Den, kdy dojde k protokolárnímu předání a převzetí staveniště, je považován za **den zahájení plnění předmětu díla**.
- 2.2 Zhotovitel prohlašuje, že je dobře seznámen se staveništěm i riziky na něm a že je mu znám rozsah prací a dodávek, které jsou předmětem této smlouvy. Objednatel není povinen hradit náklady vzniklé z neznalosti staveniště, nebo z jakéhokoliv omylu ze strany zhotovitele.
- 2.3 7 dní před fyzickým zahájením prací spojených s výměnou oken předloží zhotovitel objednateli jmenný seznam všech pracovníků, kteří budou vstupovat do areálu Policie ČR. (jméno, příjmení, firma, číslo občanského průkazu). V případě pracovníků, kteří se následně zapojí do plnění díla, předloží zhotovitel objednateli jmenný seznam těchto pracovníků a to před zahájením plnění díla těmito pracovníky.
- 2.4 Zhotovitel se zavazuje řádně označit staveniště v souladu s obecně platnými právními předpisy.
- 2.5 Přístup na staveniště je zajištěn po veřejných přístupových komunikacích.
- 2.6 Zhotovitel vybuduje potřebné zařízení staveniště nezbytné pro provedení díla. Po dokončení díla v termínu dle čl. III. této smlouvy provede jeho likvidaci a veškeré plochy dotčené zařízením staveniště uvede do původního stavu.
- 2.7 Zhotovitel je povinen na své náklady udržovat na převzatém staveništi pořádek a čistotu a je povinen bezodkladně odstraňovat odpady a nečistoty vzniklé jeho pracemi, to znamená každodenní odvoz suti a demontovaného zařízení (a hrubý úklid) a s ním spojeného materiálu, aby nedocházelo k jeho skladování a následnému hromadění v prostorách objednatele, včetně poplatků za uložení vybouraných hmot na povolenou skládku (u oprávněných příjemců). Tato povinnost se vztahuje i na přístupové cesty a veřejné komunikace. Dále je zhotovitel povinen zajišťovat průběžný a komplexní závěrečný úklid všech stavebními úpravami dotčených prostor, průběžná opatření proti znečištění a ochraně interiéru.
- 2.8 Zhotovitel je povinen zabránit vniknutí nepovolaných osob na staveniště a učinit maximum opatření proti krádežím materiálu a poškozování již provedených částí díla.
- 2.9 Zhotovitel v plné míře zodpovídá za bezpečnost a ochranu zdraví všech osob v prostoru staveniště a při své činnosti je povinen dodržovat požární a hygienické předpisy a předpisy o ochraně životního prostředí. Budou dodrženy dotčené právní předpisy.

3. Podmínky objednatele

- 3.1 Zhotovitel je povinen při realizaci díla dodržovat veškeré ČSN a bezpečnostní předpisy, veškeré zákony a jejich prováděcí vyhlášky, které se týkají jeho činnosti, a podmínky uvedené v zadávací dokumentaci. Pokud nedodržením tohoto ustanovení vznikne jakákoliv škoda zaviněním zhotovitele, nese veškeré vzniklé náklady zhotovitel.
- 3.2 **Práce budou probíhat v pracovní dny v době od 7.00 hod. do 15.30 hod.** Mimo tuto stanovenou dobu je možné vykonávat práce pouze po předchozí domluvě se zástupcem objednatele pro věci technické.
- 3.3 **Práce budou probíhat za provozu zdravotního střediska, kdy výměna oken v ordinaci**

lékařky a kanceláři zdravotní sestry je zapotřebí provést v průběhu jednoho dne, a to především v úterý. V této době je provoz zdravotního střediska omezen. Práce provést s ohledem na ordinační hodiny lékařky, aby došlo k minimálnímu omezení ordinačních hodin.

- 3.4 **Postup prací bude** před fyzickým zahájením prací spojených s výměnou oken a dveří **projednán a panem** panem 
- 3.5 Objednatel, resp. jím určený zástupce pro věci technické je oprávněn dávat zhotoviteli pokyny k určení způsobu provedení díla. Pokud tak objednatel, resp. technický dozor neučiní, zhotovitel při provedení díla postupuje samostatně.
- 3.6 Zhotovitel je povinen též zajistit:
- uvedení všech stavebními úpravami dotčených prostor nemovitosti do původního stavu
 - ekologickou likvidaci veškerých vybouraných hmot a materiálů včetně uložení u oprávněných příjemců
- 3.7 Pokud činností zhotovitele dojde ke způsobení škody objednateli nebo jiným subjektům z titulu opomenutí, nedbalosti nebo nesplnění podmínek zhotovitele vyplývajících z platných právních předpisů, jiných norem nebo vyplývajících z této smlouvy, je zhotovitel povinen bez zbytečného odkladu tuto škodu odstranit a není-li to možné, tak finančně uhradit. Veškeré náklady s tím spojené nese zhotovitel.
- 3.8 Zhotovitel zajistí, aby jakákoliv vyměňovaná výplň otvoru byla před opuštěním pracoviště – staveniště (objektu) vždy řádně osazena, ukotvena a uzavřena. V žádném případě nesmí zhotovitel opustit pracoviště – staveniště (objekt) bez osazené, ukotvené a uzavřené výplně otvoru
- 3.9 Zhotovitel je povinen vést ode dne převzetí staveniště o pracích, které provádí v souvislosti s realizací díla dle této smlouvy, jednoduchý záznam o stavbě **v rozsahu přílohy č. 9 k vyhl. č. 499/2006 Sb., v platném znění o dokumentaci staveb**, do kterého je povinen zapisovat všechny skutečnosti rozhodné pro plnění smlouvy. Zejména je povinen zapisovat údaje o časovém postupu prací, jejich jakosti, zdůvodnění případných odchylek prováděných prací, klimatické podmínky apod. Povinnost vést jednoduchý záznam o stavbě končí předáním a převzetím díla.
- 3.10 Zhotovitel je povinen provádět a objednateli poskytnout průběžnou fotodokumentaci všech prováděných prací (zejména zakrývaných konstrukcí a prací) a tuto souborně předat při předání díla dle čl. VII odst. 2 této smlouvy.
- 3.11 Objednatel, resp. zástupce objednatele pro věci technické je oprávněn kontrolovat provedení díla, a to kdykoli v průběhu jeho provádění. Zhotovitel se zavazuje objednateli umožnit vstup do veškerých prostor, které souvisejí s prováděním díla a tak poskytnout možnost prověřit, zda dílo je prováděno řádně. Zhotovitel je dále povinen poskytnout objednateli veškerou součinnost k provedení kontroly, zejména zajistit účast odpovědných zástupců zhotovitele a předložit na vyžádání veškerou dokumentaci a objednatelem požadované doklady.
- 3.12 Objednatel je oprávněn sledovat průběh provedení díla, zejména jsou-li práce a dodávky realizovány podle smluvních podmínek, technických norem a dalších předpisů a zakrývaní konstrukcí a prací.
- 3.13 Náklady spojené s plněním výše uvedených podmínek pro **provádění díla a podmínek objednatele** na provádění díla, zhotovitel zohlednil ve své nabídce v jednotkových cenách naceněného Soupisu prací.

VII.

Předání a převzetí díla

1. Zhotovitel je povinen písemně nebo e-mailem oznámit objednateli nejpozději **5 dnů** předem, kdy bude dílo připraveno k odevzdání. Připravenost k odevzdání díla musí být v takovém časovém předstihu, ve kterém zhotovitel odstraní zjištěné vady a nedodělky, předá veškeré doklady dle čl. VII. odst. 2 této smlouvy, **aby mohl být sepsán protokol o předání a převzetí díla bez vad a nedodělků nejpozději v termínu dokončení díla dle čl. III. této smlouvy**. Objednatel je povinen nejpozději do 3 dnů od termínu oznámeného zhotovitelem zahájit přejímací řízení. Termín zahájení přejímacího řízení oznámí objednatel zhotoviteli písemně nebo e-mailem, popř. zápisem do jednoduchého záznamu o stavbě.

2. Zhotovitel je povinen připravit a doložit u přejímacího řízení:

- certifikáty, atesty, osvědčení o jakosti a kompletnosti výrobků a zařízení, v souladu s § 108 a § 156 zákona č. 183/2006 Sb., stavebního zákona a jeho novely 350/2012 Sb., doklady o shodě podle z. č. 22/1997 Sb a NV č.163/2002 Sb., kterým se stanoví technické požadavky na vybrané stavební výrobky a zákona č. 190/2002 Sb., kterým se stanoví technické požadavky na stavební výrobky označované CE, ve znění NV č.251/2003 Sb. a NV č. 128/2004 Sb., a prohlášení o vlastnostech podle nařízení EP a Rady (EU) č.3052/2011 (doložit v tištěné podobě),
- jednoduchý záznam o stavbě (originál),
- potvrzené záruční listy, případné návody k obsluze,
- doklad o uložení vybouraných hmot na předepsanou skládku u oprávněných příjemců,
- případně další doklady vyžádané objednatelem,
- průběžnou fotodokumentaci (v elektronické podobě na CD),
- písemný adresný seznam dokladů předávaných při přejímacím řízení objednateli.

Bez těchto dokladů nelze považovat dílo za dokončené a schopné předání.

3. Dílo je považováno za dokončené, pokud jsou řádně dokončené veškeré práce a dodávky pro úplné dokončení stavebních prací, uvedené výše, vyklizení stavebními pracemi dotčených prostor, certifikátů použitých výrobků a materiálů, záručních listů a návodů k obsluze, dokladu o uložení vybouraných hmot na předepsanou skládku, veškerých dokladů vyplývajících z čl. VII. odst. 2 této smlouvy, následné podepsání protokolu o předání a převzetí stavby bez vad a nedodělků včetně případného dokladu o odstranění případných závad.
4. O průběhu přejímacího řízení pořídí objednatel **protokol o předání a převzetí díla**. Pokud objednatel odmítá dílo převzít, je povinen uvést do zápisu svoje důvody. Dnem podepsání protokolu o předání a převzetí díla oprávněnými zástupci ve věcech technických obou smluvních stran v souladu s čl. I. odst. 3 této smlouvy, je dílo považováno za převzaté objednatelem.
5. Objednatel má právo nezahájit přejímací řízení díla, pokud vykazuje zjevné vady a nedodělky.
6. Nejpozději do 10 dnů po předání a převzetí díla je zhotovitel povinen vyklidit staveniště, odstranit objekty zařízení staveniště a veškeré plochy dotčené zařízením staveniště uvést do původního stavu. Pokud staveniště v dohodnutém termínu nevyklidí nebo pokud je neupraví do sjednaného stavu, je objednatel oprávněn uplatňovat na zhotoviteli smluvní pokutu ve výši Kč 1.000,- Kč za každý den, po který bude staveniště užívat neoprávněně, a to až do dne jeho úplného vyklizení.

VIII.

Vlastnické právo k zhotovované věci a nebezpečí škody na ní

1. Vlastníkem zhotovovaného díla je objednatel, a to od samého počátku. Objednatel má rovněž vlastnické právo ke všem věcem, které předal zhotoviteli k provedení díla nebo které

zhotovitel za tím účelem opatřil a dodal na místo plnění.

2. Nebezpečí škody a zániku prováděného díla, jakož i nebezpečí škody na věcech opatřených k provedení díla nese zhotovitel; tato nebezpečí přecházejí na objednatele předáním a převzetím díla.
3. Zhotovitel se zavazuje provést opatření snižující možnost vzniku škod podle odstavce 2.
4. Odpovědnost za škody na zhotovené věci nese od začátku plnění díla do předání a převzetí díla zhotovitel.

IX.

Záruka za jakost díla a odpovědnost za vady díla

1. Zhotovitel poskytne objednateli záruku za jakost díla v délce **60 měsíců** ode dne podepsání protokolu o předání a převzetí díla vyjma zařízení a předmětů, u nichž bude záruční doba stanovena výrobcem. Po tuto dobu zhotovitel odpovídá za vady, které objednatel zjistil a které bez zbytečného odkladu reklamoval.
2. U dodaných předmětů, které jsou součástí provedeného díla, dodaných jejich výrobcí s odpovědností za vady po dobu jimi poskytovaných záručních lhůt, nahrazuje se doba uvedená v předešlém odstavci těmito záručními lhůtami, minimálně však v délce 24 měsíců. Zhotovitel předá objednateli k těmto strojům, zařízením a jiným předmětům záruční listy potvrzené výrobcí s odpovědností za vady.
3. Objednatel je oprávněn oznámit vady díla a uplatnit nároky z odpovědnosti za vady díla kdykoli po předání díla v době poskytnuté záruky. Pokud objednatel uplatní nárok na odstranění vady díla, zavazuje se zhotovitel tuto vadu odstranit neprodleně nejpozději do pěti (5) pracovních dnů od doručení reklamace nebo ve lhůtě stanovené objednatelem, pokud by výše uvedená lhůta nebyla přiměřená. Zhotovitel je povinen předat dílo objednateli po odstranění vady. V případě, že zhotovitel vadu neodstraní, zavazuje zhotovitel objednateli uhradit smluvní pokutu ve výši 1.000,- Kč za každý započatý den prodloužení.
4. Záruční doba se u částí díla, které byly předmětem reklamace, prodlužuje o dobu, která uplynula od předložení reklamace do odstranění vady (vad).

X.

Další povinnosti zhotovitele

1. Zhotovitel je povinen:

- a) podle ustanovení § 2 písm. e) zákona č. 320/2001 Sb., o finanční kontrole ve veřejné správě a o změně některých zákonů, ve znění pozdějších předpisů, osobou povinnou spolupůsobit při výkonu finanční kontroly prováděné v souvislosti s úhradou zboží nebo služeb z veřejných výdajů,
- b) archivovat originální vyhotovení smlouvy včetně jejích příloh a dodatků, originály účetních dokladů a dalších dokladů vztahujících se k realizaci předmětu této smlouvy po dobu 10-ti let od zániku této smlouvy.

XI.

Smluvní pokuty

1. Objednatel je oprávněn uplatňovat na zhotoviteli smluvní pokutu:
 - a) pokud zhotovitel nezahájí plnění předmětu díla, resp. nepřeveze bezdůvodně staveniště ve sjednaném termínu zahájení díla dle čl. III. odst. 7 této smlouvy, je objednatel oprávněn uplatňovat na zhotoviteli smluvní pokutu ve výši 1.000,- Kč za každý den prodloužení.
 - b) Pokud zhotovitel fyzicky nezahájí práce spojené s výměnou oken a dveří do sedmi

kalendářních dnů po sjednaném termínu zahájení díla dle čl. III. odst. 10 této smlouvy, je objednatel oprávněn uplatňovat na zhotoviteli smluvní pokutu ve výši 1.000,- Kč za každý den prodlení.

- c) pokud zhotovitel nedodrží smluvní termín dokončení díla, je objednatel oprávněn uplatňovat na zhotoviteli smluvní pokutu ve výši 10.000,- Kč za každý den prodlení.
 - d) pokud zhotovitel nejpozději do **10-ti dnů** po předání a převzetí díla nevyklidí staveniště, neodstraní objekty zařízení staveniště a veškeré plochy dotčené zařízením staveniště neuvede do původního stavu, je objednatel oprávněn uplatňovat na zhotoviteli smluvní pokutu ve výši Kč 1.000,- Kč za každý den, po který bude staveniště užívat neoprávněně, a to až do dne jeho úplného vyklizení, v souladu s čl. VII. odst. 6 této smlouvy.
2. Zaplacením smluvní pokuty nezaniká právo objednatele na náhradu škody, nebo úhradu nákladů vzniklých objednateli v souvislosti s ukončením závazku z této smlouvy.
 3. Zhotovitel je oprávněn uplatňovat smluvní pokutu, dojde-li ze strany objednatele k prodlení při úhradě faktury, ve výši 0,015 % z dlužné částky za každý den prodlení, v souladu s čl. V. odst. 9 této smlouvy.
 4. Smluvní pokuty jsou splatné do 14 dnů ode dne jejich uplatnění.

XII.

Ukončení závazku ze smlouvy

1. Za podstatné porušení této smlouvy zhotovitelem, které zakládá právo objednatele na ukončení závazku z této smlouvy, se považuje zejména, pokud zhotovitel:
 - nezahájí plnění díla, resp. nepřevezme staveniště ani do 30 dnů po sjednaném termínu zahájení díla;
 - nezahájí fyzicky práce spojené s výměnou oken a dveří ani do 30 dnů po sjednaném termínu zahájení díla;
 - přes písemné upozornění objednatele provádí dílo s nedostatečnou odbornou péčí, v rozporu s touto smlouvou, případně pokyny objednatele;
 - je v prodlení s dokončením díla po dobu delší než 30 dnů;
 - **bezdůvodně** přeruší práce na dobu delší než 30 dnů, nebo bezdůvodně dvakrát na dobu delší než 15 dnů.
2. Objednatel má dále právo na ukončení závazku z této smlouvy dále pokud:
 - probíhá insolvenční řízení proti majetku zhotovitele, v němž bylo vydáno rozhodnutí o úpadku nebo insolvenční návrh byl zamítnut proto, že majetek zhotovitele nepostačuje k úhradě nákladů insolvenčního řízení nebo byl konkurz zrušen proto, že je majetek zhotovitele zcela nepostačující,
 - v případě zahájení exekučního řízení, nebo daňové exekuce proti zhotoviteli
 - zhotovitel vstoupí do likvidace.
3. Zhotovitel má právo na ukončení závazku z této smlouvy, pokud objednatel:
 - je v prodlení s předáním staveniště (místa plnění) po dobu delší než 30 dnů,
 - je v prodlení s úhradou svých peněžitých závazků vyplývajících z této smlouvy po dobu delší než 90 dnů.
4. Pokud některá ze smluvních stran bude uplatňovat své právo na ukončení závazku z této smlouvy na základě ujednání z této smlouvy vyplývajících, je povinna ukončení závazku z této smlouvy oznámit druhé straně s uvedením termínu, ke kterému ukončení závazku

z této smlouvy požaduje. V ukončení závazku z této smlouvy musí být dále uveden důvod, pro který strana ukončení závazku z této smlouvy požaduje a přesná citace toho bodu smlouvy, který ji k takovému kroku opravňuje. Bez těchto náležitostí je návrh na ukončení závazku z této smlouvy neplatný.

5. Účinky každého ukončení závazku z této smlouvy nastávají okamžikem doručení písemného projevu vůle ukončit závazek z této smlouvy druhé smluvní straně.
6. Ukončením závazku z této smlouvy není dotčen nárok na náhradu škody, která objednateli vznikne v důsledku porušení povinností stanovených touto smlouvou zhotovitelem, smluvní pokuty a povinnosti zhotovitele o mlčenlivosti.
7. Nesouhlasí-li jedna ze stran s důvodem na ukončení závazku z této smlouvy druhé strany nebo popírá-li jeho existenci, je povinna to písemně oznámit nejpozději do **10-ti dnů** po obdržení oznámení o ukončení závazku z této smlouvy. Pokud tak neučiní, má se za to, že s důvodem na ukončení závazku z této smlouvy souhlasí.
8. Ukončí-li závazek z této smlouvy některá ze stran na základě ujednání z této smlouvy vyplývajících, pak povinnosti obou smluvních stran jsou následující:
 - zhotovitel provede soupis všech provedených prací oceněný dle způsobu, kterým je stanovena cena díla,
 - zhotovitel provede finanční vyčíslení provedených prací, a zpracuje "dílčí konečnou fakturu",
 - zhotovitel odveze veškerý svůj nezabudovaný materiál, pokud se strany nedohodnou jinak,
 - zhotovitel vyzve objednatele k "dílčímu předání díla" a objednatel je povinen do **5-ti dnů** od obdržení vyzvání zahájit "dílčí přejímací řízení"
9. Po dílčím předání provedených prací sjednají obě strany písemně ukončení závazku z této smlouvy a písemně si potvrdí, že bylo vzájemně vypořádáno poskytnuté plnění. Případným ukončením závazku z této smlouvy zůstávají zachovány ostatní nároky z ní vyplývající, jako např. nároky na náhradu škody, na zaplacení smluvních pokut, vlastnického práva apod. Zhotoviteli je zachován nárok na úhradu všech účelně vynaložených nákladů.
10. Objednatel je oprávněn se souhlasem zhotovitele převést svoje práva a povinnosti z této smlouvy vyplývající na jinou stranu. Zhotovitel je oprávněn převést svoje práva a povinnosti z této smlouvy vyplývající na jinou stranu **pouze s písemným souhlasem objednatele.**

XIII.

Závěrečná ustanovení

1. Smlouva nabývá platnosti dnem podpisu smlouvy o dílo oběma smluvními stranami a účinnosti dnem uveřejnění v registru smluv v souladu se zákonem č. 340/2015 Sb. o registru smluv. Smluvní strany se dohodly, že tuto smlouvu uveřejní v registru smluv Krajské ředitelství policie Královéhradeckého kraje. Druhé smluvní straně bude potvrzení o uveřejnění smlouvy v registru smluv doručeno elektronicky.
2. Tato smlouva se řídí ustanoveními § 2079 a násl. OZ.
3. Tuto smlouvu lze měnit pouze písemnými dodatky podepsanými zástupci obou smluvních stran, popř. je možné po dohodě obou stran provést novaci smlouvy. Jiné zápisy, protokoly apod. se za změnu smlouvy nepovažují.
4. Tato smlouva je vyhotovena ve dvou stejnopisech, z nichž jeden obdrží zhotovitel a jeden objednatel.
5. Smlouva je závazná pro případné právní nástupce obou smluvních stran a změnu právní subjektivity je smluvní strana povinna oznámit druhé straně bez zbytečného odkladu.
6. Veškeré písemnosti zhotovitele budou objednateli zasílány na adresu: Krajské ředitelství

policie Královéhradeckého kraje, Ulrichovo nám. 810, Odbor veřejných zakázek, 501 01 Hradec Králové.

7. Smluvní strany jsou povinny zachovávat vůči třetím osobám mlčenlivost o veškerých skutečnostech, o nichž se dozvěděly v souvislosti s touto smlouvou a které se týkají činnosti druhé smluvní strany.
8. Nastanou-li u některé ze stran skutečnosti bránící řádnému plnění této smlouvy, je povinna to ihned, bez zbytečného odkladu oznámit druhé straně a vyvolat jednání zástupců oprávněných k podpisu smlouvy.
9. Smluvní strany prohlašují, že je jim znám celý obsah smlouvy a že ji uzavřely na základě své svobodné a vážné vůle, na důkaz této skutečnosti připojují své podpisy.

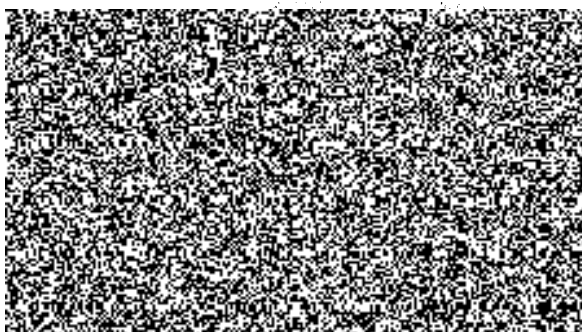
- Příloha č. 1 smlouvy o dílo:

Soupis prací

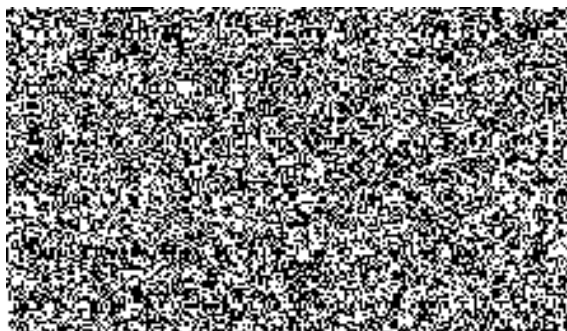
- Příloha č. 2 smlouvy o dílo:

Technická dokumentace, výkresy

V Hradci Králové dne 4.10.2019



V Pilníkově dne





PLASTOVÁ OKNA A DVEŘE

KDK OKNA s.r.o.

Sídlo : K Táboru 113, 542 42 Pilníkov

IČ: 275 52 535 DIČ : CZ275 52 535

Spojení : [REDACTED]

akce:

Zapsána u Krajského soudu v Hradci Králové oddíl C, vložka 25700

PČR Trutnov

e-mail : [REDACTED]

Držitel certifikátu jakosti dle ČSN EN ISO 9001:2008

SOUPIS PRACÍ - CENOVÁ NABÍDKA : č. 19710747

Cenová nabídka je vypracována pro pozice : č. 1-8

Cena oken, parapetů a vchodových dveří po slevě	204 537,00
Zakrývání interieru	3 645,00
Demontáž stávajících oken	5 057,00
Likvidace odpadu	6 833,00
Montáž plastových parapetů	4 085,00
Montáž oken	12 422,00
Montáž dveří	4 980,00
Přechodové plechy PZ pro správné napojení na stáv. parapet	2 987,00
Zednické začištění ostění	15 660,00
Vyzdění parapetu tl. 500mm, včetně oboustranného začištění do štuky	7 890,00
Venkovní parapet na vyzděný parapet Al v barvě tm. hnědé	870,00
Interierová výmalba zapravených špalet do barvy bílé	6 890,00
Mytí oken	3 900,00
Celkem bez DPH	279 756,00
DPH 21 %	58 749,00

Celková cena

338 505,- Kč

Z důvodu, že se nejedná o bytové prostory, ale o nebytové prostory neobsahuje cenová nabídka parotěsné ani paropropustné pásy dle normy ČSN EN 730540. Případná montáž by prodražila zednické práce z důvodu demontáže větší části špalet a následného složitějšího zednického začištění. Cena systémových pásek je 90,- Kč bez DPH za obvodový metr stavebního otvoru.

Standartní součástí oken je parapetní lišta SOHLBANK pro osazení parapetu. Výška profilu 30mm.

Záruka na plastové výrobky je 60 měsíců / na kování a mechanické prvky 24 měsíců.

Platnost cenové nabídky je osm týdnů od vypracování.

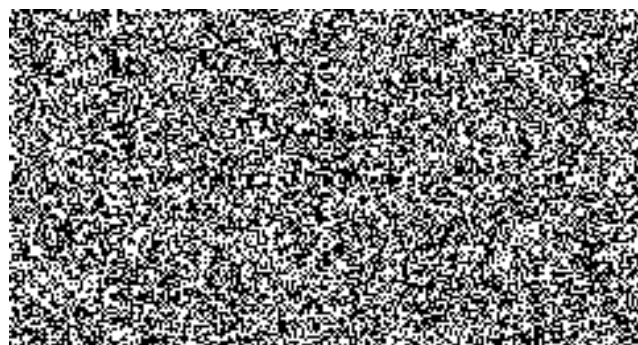
Těšíme se na další obchodní spolupráci s Vámi a s přáním pěkného dne zůstáváme s pozdravem

V Pilníkově dne 2.10.2019

Příloha: rozpis jednotlivých pozic

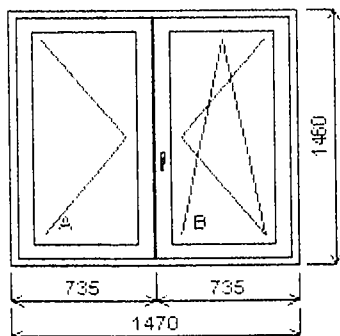


ISO 9001
LL-C (Certification)



Pozice: 1/: Dvojdílné okno + příslušenství

Okno E



Základní cena:	Dvojdílné okno	11 947,00 Kč
Barva (ext/int):	Bílá	
Sklo:	T4-12TGI-F4-12TGI-T4 U=0.7 33dB TERMIO	
Rám:	Rám Synego 72 MD	
Stulp:	Klapačka 74 Synego velká	
Křídlo:	Křídlo Z59 Synego	
Podklad. profil:	Podkladní lišta 30/5K bílá	
Barva těsnění:	Standard	
Klika:	Okenní klika proti vniknutí BILÁ OPTIMO	
Doplňky:	Parapet vnitřní EKO Rehau bílý, krytka bílá d=1550, hl=260. 1ks	412,00 Kč
Výška kliky:	(FFG) A:S. B:500	

Množství: 5

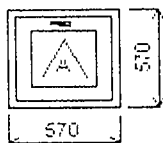
Cena za ks: 12 359,00 Kč

Celkem:**61 795,00 Kč**

Rozměry rámu: 570,0 x 570,0 mm

Pozice: 2/: Jednodílné okno + příslušenství

Okno F



Základní cena:	Jednodílné okno	3 218,00 Kč
Barva (ext/int):	Bílá	
Sklo:	T4-12TGI-F4-12TGI-T4 U=0.7 33dB TERMIO	
Rám:	Rám Synego 72 MD	
Křídlo:	Křídlo Z59 Synego	
Podklad. profil:	Podkladní lišta 30/5K bílá	
Barva těsnění:	Standard	
Klika:	Okenní klika proti vniknutí BILÁ OPTIMO	
Doplňky:	Parapet vnitřní EKO Rehau bílý, krytka bílá d=650, hl=260. 1ks	185,00 Kč
Výška kliky:	(FFG) A:1/2	

Množství: 3

Cena za ks: 3 403,00 Kč

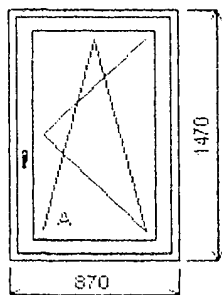
Celkem:**10 209,00 Kč****ZÁKLADNÍ CENY PRVKŮ PŘED SLEVOU**

Pozice: 3/: Jednodílné okno + příslušenství

Rozměry rámu: 870,0 x 1470,0 mm

Okno A

Základní cena:	Jednodílné okno	6 662,00 Kč
Barva (ext/int):	Bílá	
Sklo:	T4-12TGI-F4-12TGI-T4 U=0.7 33dB TERMIO	
Rám:	Rám Synego 72 MD	
Křídlo:	Křídlo Z59 Synego	
Podklad. profil:	Podkladní lišta 30/5K bílá	
Barva těsnění:	Standard	
Klika:	Okenní klika proti vniknutí BILÁ OPTIMO	
Doplňky:	Parapet vnitřní EKO Rehau bílý, krytka bílá d=950, hl=260, 1ks	260,00 Kč
Výška klíky:	(FFG) A:600	



Množství: 1

Cena za ks: 6 922,00 Kč

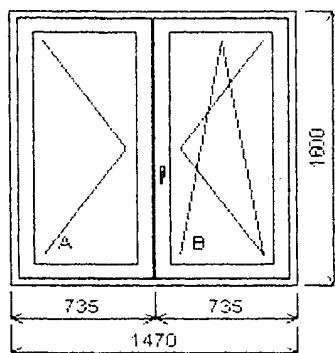
Celkem:**6 922,00 Kč**

Pozice: 4/: Dvojdílné okno + příslušenství

Rozměry rámu: 1470,0 x 1600,0 mm

Okno B

Základní cena:	Dvojdílné okno	12 766,00 Kč
Barva (ext/int):	Bílá	
Sklo:	T4-12TGI-F4-12TGI-T4 U=0.7 33dB TERMIO	
Rám:	Rám Synego 72 MD	
Stulp:	Klapačka 74 Synego velká	
Křídlo:	Křídlo Z59 Synego	
Podklad. profil:	Podkladní lišta 30/5K bílá	
Barva těsnění:	Standard	
Klika:	Okenní klika proti vniknutí BILÁ OPTIMO	
Doplňky:	Parapet vnitřní EKO Rehau bílý, krytka bílá d=1550, hl=260, 1ks	412,00 Kč
Výška klíky:	(FFG) A:S. B:600	



Množství: 6

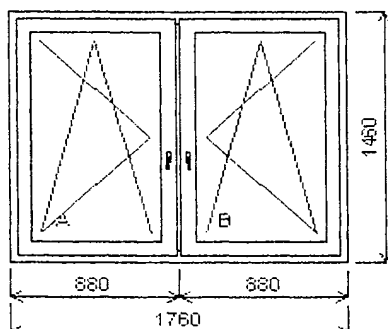
Cena za ks: 13 178,00 Kč

Celkem:**79 068,00 Kč****ZÁKLADNÍ CENY PRVKŮ PŘED SLEVOU**

Pozice: 5/: Dvojdílné okno se sloupkem + příslušenství

Rozměry rámu: 1760,0 x 1460,0 mm

Okno C



Základní cena:	Dvojdílné okno se sloupkem	13 369,00 Kč
Barva (ext/int):	Bílá	
Sklo:	T4-12TGI-F4-12TGI-T4 U=0.7 33dB TERMIO	
Rám:	Rám Synego 72 MD	
Sloupek:	Sloupek Synego 96 MD	
Křídlo:	Křídlo Z59 Synego	
Podklad. profil:	Podkladní lišta 30/5K bílá	
Barva těsnění:	Standard	
Klika:	Okenní klika proti vniknutí BÍLÁ OPTIMO	
Doplňky:	Parapet vnitřní EKO Rehau bílý, krytka bílá d=1850, hl=260, 1ks	487,00 Kč
Výška kliky:	(FFG) A:500 . B:500	

Množství: 1

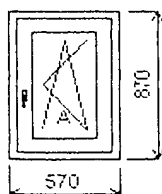
Cena za ks: 13 856,00 Kč

Celkem:**13 856,00 Kč**

Pozice: 6/: Jednodílné okno + příslušenství

Rozměry rámu: 570,0 x 870,0 mm

Okno D



Základní cena:	Jednodílné okno	4 101,00 Kč
Barva (ext/int):	Bílá	
Sklo:	T4-12TGI-F4-12TGI-T4 U=0.7 33dB TERMIO	
Rám:	Rám Synego 72 MD	
Křídlo:	Křídlo Z59 Synego	
Podklad. profil:	Podkladní lišta 30/5K bílá	
Barva těsnění:	Standard	
Klika:	Okenní klika proti vniknutí BÍLÁ OPTIMO	
Doplňky:	Parapet vnitřní EKO Rehau bílý, krytka bílá d=650, hl=260, 1ks	185,00 Kč
Výška kliky:	(FFG) A:250	

Množství: 1

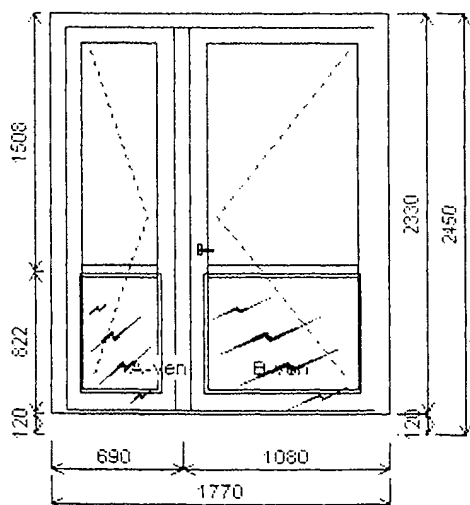
Cena za ks: 4 286,00 Kč

Celkem:**4 286,00 Kč****ZÁKLADNÍ CENY PRVKŮ PŘED SLEVOU**

Pozice: 7/: Dvojdílné vchodové dveře + příslušenství

Rozměry rámu: 1770,0 x 2330,0 mm

Vchodové dveře A



Základní cena:	Dvojdílné vchodové dveře	50 370,00 Kč
Barva (ext/int):	Bílá	
Sklo:	XPA36_001 Výplň PVC 36 mm - bílá U=0.9 S36 T4-12TGI-F4-12TGI-T4 U=0.7 33dB TERMIO	
Rám:	Rám Synego 82 MD	
Práh:	Dveřní práh Synego-GU	
Stulp:	Klapačka 74 Synego velká	
Křídlo:	Dveřní křídlo T Synego VEN otv.	
Barva těsnění:	Standard	
Pevné příčky:	Příčka 68 Synego do křídla	
Klika:	Klika - Klika se zakrytím cyl. vložky Hoppe Paris NEREZ pro Synego	
Kování:	VD spodní levé GU AUTOMAT/střelka VDV GU pravé 2x střelka AUTOMAT	
Doplňky:	Bezpečnostní zámková vložka artikl 15365 D6N 50/55 + 5 klíčů 1ks rozšíření 100 mm s1 výzt. d=1770,0mm	2 019,00 Kč 838,00 Kč
Výška kliky:	rozšíření 20 mm d=1770,0mm (FFG) B:1050	287,00 Kč
Popis:	Vchodové dveře otvíravé ven, pohled zvenku	

Množství: 1

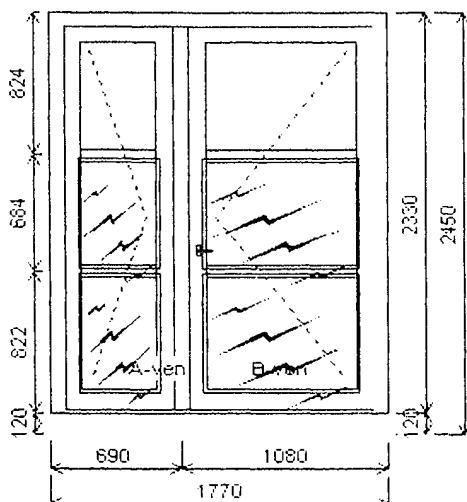
Cena za ks: 53 514,00 Kč

Celkem:**53 514,00 Kč**

Pozice: 8/: Dvojdílné vchodové dveře + příslušenství

Rozměry rámu: 1770,0 x 2330,0 mm

Vchodové dveře B



Základní cena:	Dvojdílné vchodové dveře	52 259,00 Kč
Barva (ext/int):	Bílá	
Sklo:	XPA36_001 Výplň PVC 36 mm - bílá U=0.9 P36XPA36_001 Výplň PVC 36 mm - bílá U=0.9 S36 T4-12TGI-F4-12TGI-T4 U=0.7 33dB TERMIO	
Rám:	Rám Synego 82 MD	
Práh:	Dveřní práh Synego-GU	
Stulp:	Klapačka 74 Synego velká	
Křídlo:	Dveřní křídlo T Synego VEN otv.	
Barva těsnění:	Standard	
Pevné příčky:	Příčka 68 Synego do křídla	
Klika:	Klika - Klika se zakrytím cyl. vložky Hoppe Paris NEREZ pro Synego	
Kování:	VD spodní levé GU AUTOMAT/střelka VDV GU pravé 2x střelka AUTOMAT	
Doplňky:	Bezpečnostní zámková vložka artikl 15365 D6N 50/55 + 5 klíčů 1ks rozšíření 100 mm s1 výzt. d=1770,0mm	2 019,00 Kč 838,00 Kč
Výška kliky:	rozšíření 20 mm d=1770,0mm (FFG) B:1050	287,00 Kč
Popis:	Vchodové dveře otvíravé ven, pohled zvenku	

Množství: 1

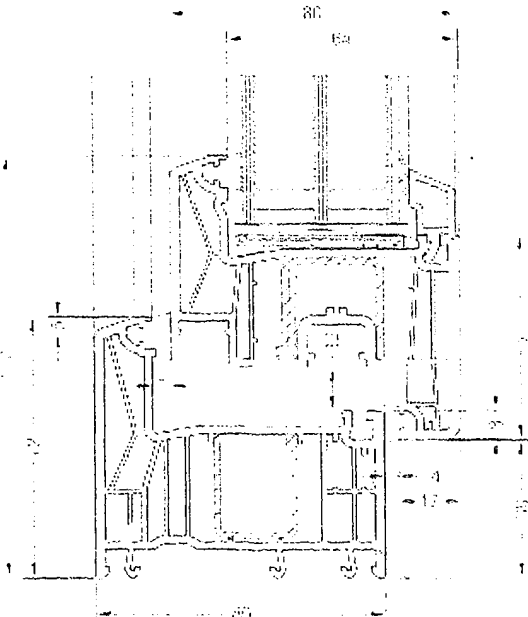
Cena za ks: 55 403,00 Kč

Celkem:**55 403,00 Kč****ZÁKLADNÍ CENY PRVKŮ PŘED SLEVOU**

Technická specifikace REHAU SYNEGO

Certifikované hodnoty U_w pro okna - rámeček TGI

Profil/Zasklení [W/m ² K]	$U_g=1,1$ (dvojsklo)	$U_g=1,0$ (dvojsklo)	$U_g=0,8$ (trojsklo)	$U_g=0,7$ (trojsklo)	$U_g=0,6$ (trojsklo)	$U_g=0,5$ (trojsklo)
Syneo MD	1,10	1,10	0,94	0,87	0,80	0,73



Stavební hloubka rámu a konstrukční hloubka křídla	80 mm
Pohledová výška v základní kombinaci	117 mm
Povrchová úprava bílých profilů	REHAU HDF (High Definition Finishing)
Počet těsnících rovin	3, těsnění extrudované
Součinitel prostupu tepla rámu	0,94W/m ² K
Třída odolnosti proti zatížení větrem	C5/B5
Vodotěsnost proti dešti hnanému větrem	9A
Průvzdušnost třída	4
Hlukový útlum	do TZI 5 (47dB)
Odolnost proti vloupání	do BT 2
Maximální rozměry samostatného okenního křídla v bílé barvě	1500 mm x 1400 mm (75 kg)
Maximální rozměry balkonového křídla v bílé barvě	1100 mm x 2400 mm (75 kg)
Maximální rozměr prvku bez nutnosti spojování bílá/barva	4000 mm / 3000 mm
Maximální šíře fixního prvku bílá/barva	3000 mm / 2500 mm
Probarvená hmota profilu	bílá, karamelová, tmavě hnědá
Povrchová úprava	kaširování a nástřiky RAL

Okna řady Synego se stavební hloubkou 80 mm a pohledovou výškou 117 mm jsou zárukou vynikajících tepelněizolačních, zvukověizolačních a statických vlastností. Okna jsou provedena se třemi rovinami těsnění šedé a černé barvy, zasklívací lišty jsou v interiéru zkosené.

Standardní zasklení je zajištěno izolačním dvojsklem nebo trojsklem. Rámy oken a dveří REHAU Synego se velmi snadno udržují díky vysoce kvalitní a hladké povrchové úpravě High-Definition-Finishing.

Hlavní vlastnosti

- šestikomorový profil v křídle, sedmikomorový profil v rámu se stavební hloubkou 80 mm
- izolační trojsklo ve standardním provedení
- vhodné pro pasivní a nízkoenergetické domy

Splňuje podmínky dotace Zelená úsporám.

Profil : REHAU Synego
Barva : bílá / bílá

Zasklení : 4-12-4-12-4, U = 0,7 W/m²K
Kování : GU celoobvodové

REHAU Synego

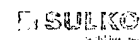
Okna vyrobená z osvědčeného profilu REHAU Synego jsou vynikajícím řešením pro rodinné domy. Tento profil shrnuje veškeré poznatky a zkušenosti převedené do optimálního systému

název systému	Rehau Synego
počet komor rám/křídlo	7/6
stavební hloubka rám	80 mm
počet těsnění	3



Prohlášení o vlastnostech

č. PD-Syneho MD/02-2017



Výrobek: **Plastové vchodové dveře, systém Rehau Syneho MD**
 Jedinečný identifikační kód typu výrobku: **VD Sulko Syneho MD**

Zamýšlené použití: **Plastové vchodové dveře jsou určeny pro použití do bytových a nebytových objektů, na které se nevztahují požadavky na požární odolnost a kouřotěsnost.**

Výrobce: **SULKO s.r.o.**
Československé armády 981/41, 789 01 Zábřeh
Česká republika
IČ: 47976969

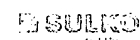
System posuzování a ověřování stálosti vlastností: **system 3**
 Posuzování a ověřování vlastnosti: **Oznámený subjekt č. 1390 – CSI a.s., Praha, pracoviště Zlín, K Cihelně 304, 764 32 Zlín – Louky provedl posouzení vlastností výrobku podle systému 3 a vydal Protokol o posouzení vlastností výrobku č. 1390 – CPR – 0119/2016/Z dne 1.08.2017**
 Vlastnosti výrobku:

Tabulka 1 – Plastové vchodové dveře jednokřídlé ven otevíravé

Základní charakteristiky	Vlastnost		Harmonizovaná technická specifikace
Odolnost proti zatížení větrem – zkušební tlak	Třída 2		EN 14351-1+A1
Odolnost proti zatížení větrem – průhyb rámu	Třída C		EN 14351-1+A1
Vodotěsnost – nestíněné (metoda A)	Třída 4A		EN 14351-1+A1
Vodotěsnost – stíněné (metoda B)	npd		EN 14351-1+A1
Nebezpečné látky	neuvolňuje		EN 14351-1+A1
Únosnost bezpečnostních zařízení	npd		EN 14351-1+A1
Akustické vlastnosti	npd		EN 14351-1+A1
Součinitel prostupu tepla * První hodnota platí pro meziskelní rámeček TGI a druhá hodnota pro meziskelní rámeček Swisspacer Ultimate	$U_g = 1,1$	1,3/ 1,2 W/(m ² .K)*	EN 14351-1+A1
	$U_g = 1,0$	1,2/ 1,2 W/(m ² .K)*	
	$U_g = 0,9$	1,1/ 1,1 W/(m ² .K)*	
	$U_g = 0,8$	1,1/ 1,1 W/(m ² .K)*	
	$U_g = 0,7$	1,0/ 0,99 W/(m ² .K)*	
	$U_g = 0,6$	0,95/ 0,93 W/(m ² .K)*	
	$U_g = 0,5$	0,88/ 0,87 W/(m ² .K)*	
	$U_p = 1,2$	1,2 W/(m ² .K)	
	$U_p = 0,8$	0,99 W/(m ² .K)	
$U_p = 0,6$	0,87 W/(m ² .K)		
Radiační vlastnosti – solární faktor (celkový činitel prostupu sluneční energie) g	$U_g = 1,1$	0,61	EN 14351-1+A1
	$U_g = 1,0$	0,50	
	$U_g = 0,9$	0,51	
	$U_g = 0,8$	0,51	
	$U_g = 0,7$	0,51	
	$U_g = 0,6$	0,51	
	$U_g = 0,5$	0,51	
Radiační vlastnosti – světelný činitel prostupu τ_v	$U_g = 1,1$	0,78	EN 14351-1+A1
	$U_g = 1,0$	0,70	
	$U_g = 0,9$	0,72	
	$U_g = 0,8$	0,72	
	$U_g = 0,7$	0,72	
	$U_g = 0,6$	0,72	
$U_g = 0,5$	0,72		
Průvzdušnost	Třída 2		EN 14351-1+A1

Prohlášení o vlastnostech

č. PD-Synego MD/02-2017



Tabulka 2 – Plastové vchodové dveře jednokřídle dovnitř otevíravé

Základní charakteristiky	Vlastnost		Harmonizovaná technická specifikace
Odolnost proti zatížení větrem – zkušební tlak	Třída 2		EN 14351-1+A1
Odolnost proti zatížení větrem – průhyb rámu	Třída C		EN 14351-1+A1
Vodotěsnost – nestíněné (metoda A)	Třída 3A		EN 14351-1+A1
Vodotěsnost – stíněné (metoda B)	npd		EN 14351-1+A1
Nebezpečné látky	neuvolňuje		EN 14351-1+A1
Únosnost bezpečnostních zařízení	npd		EN 14351-1+A1
Akustické vlastnosti	npd		EN 14351-1+A1
Součinitel prostupu tepla * První hodnota platí pro meziskelní rámeček TGI a druhá hodnota pro meziskelní rámeček Swisspacer Ultimate	$U_g = 1,1$	1,3/ 1,2 W/(m ² .K)*	EN 14351-1+A1
	$U_g = 1,0$	1,2/ 1,2 W/(m ² .K)*	
	$U_g = 0,9$	1,1/ 1,1 W/(m ² .K)*	
	$U_g = 0,8$	1,1/ 1,1 W/(m ² .K)*	
	$U_g = 0,7$	1,0/ 0,99 W/(m ² .K)*	
	$U_g = 0,6$	0,95/ 0,93 W/(m ² .K)*	
	$U_g = 0,5$	0,88/ 0,87 W/(m ² .K)*	
	$U_p = 1,2$	1,2 W/(m ² .K)	
	$U_p = 0,8$	0,99 W/(m ² .K)	
	$U_p = 0,6$	0,87 W/(m ² .K)	
Radiační vlastnosti – solární faktor (celkový činitel prostupu sluneční energie) g	$U_g = 1,1$	0,61	EN 14351-1+A1
	$U_g = 1,0$	0,50	
	$U_g = 0,9$	0,51	
	$U_g = 0,8$	0,51	
	$U_g = 0,7$	0,51	
	$U_g = 0,6$	0,51	
	$U_g = 0,5$	0,51	
Radiační vlastnosti – světelný činitel prostupu τ_v	$U_g = 1,1$	0,78	EN 14351-1+A1
	$U_g = 1,0$	0,70	
	$U_g = 0,9$	0,72	
	$U_g = 0,8$	0,72	
	$U_g = 0,7$	0,72	
	$U_g = 0,6$	0,72	
	$U_g = 0,5$	0,72	
Průvzdušnost	Třída 2		EN 14351-1+A1

Prohlášení o vlastnostech

č. PD-Synego MD/02-2017

SULKO

Tabulka 3 – Plastové vchodové dveře dvojkřídlé dovnitř otevíravé

Základní charakteristiky	Vlastnost		Harmonizovaná technická specifikace
Odolnost proti zatížení větrem – zkušební tlak	Třída 2		EN 14351-1+A1
Odolnost proti zatížení větrem – průhyb rámu	Třída C		EN 14351-1+A1
Vodotěsnost – nestíněné (metoda A)	Třída 4A		EN 14351-1+A1
Vodotěsnost – stíněné (metoda B)	npd		EN 14351-1+A1
Nebezpečné látky	neuvolňuje		EN 14351-1+A1
Únosnost bezpečnostních zařízení	npd		EN 14351-1+A1
Akustické vlastnosti	npd		EN 14351-1+A1
Součinitel prostupu tepla * První hodnota platí pro meziskelní rámeček TGI a druhá hodnota pro meziskelní rámeček Swisspacer Ultimate	$U_g = 1,1$	1,3/ 1,2 W/(m ² .K)*	EN 14351-1+A1
	$U_g = 1,0$	1,2/ 1,2 W/(m ² .K)*	
	$U_g = 0,9$	1,1/ 1,1 W/(m ² .K)*	
	$U_g = 0,8$	1,1/ 1,1 W/(m ² .K)*	
	$U_g = 0,7$	1,0/ 0,99 W/(m ² .K)*	
	$U_g = 0,6$	0,95/ 0,93 W/(m ² .K)*	
	$U_g = 0,5$	0,88/ 0,87 W/(m ² .K)*	
	$U_p = 1,2$	1,2 W/(m ² .K)	
	$U_p = 0,8$	0,99 W/(m ² .K)	
$U_p = 0,6$	0,87 W/(m ² .K)		
Radiační vlastnosti – solární faktor (celkový činitel prostupu sluneční energie) g	$U_g = 1,1$	0,61	EN 14351-1+A1
	$U_g = 1,0$	0,50	
	$U_g = 0,9$	0,51	
	$U_g = 0,8$	0,51	
	$U_g = 0,7$	0,51	
	$U_g = 0,6$	0,51	
	$U_g = 0,5$	0,51	
Radiační vlastnosti – světelný činitel prostupu τ_v	$U_g = 1,1$	0,78	EN 14351-1+A1
	$U_g = 1,0$	0,70	
	$U_g = 0,9$	0,72	
	$U_g = 0,8$	0,72	
	$U_g = 0,7$	0,72	
	$U_g = 0,6$	0,72	
$U_g = 0,5$	0,72		
Průvzdušnost	Třída 2		EN 14351-1+A1

Prohlášení o vlastnostech

č. PD-Synego MD/02-2017

SULKO
Sulko s.r.o.

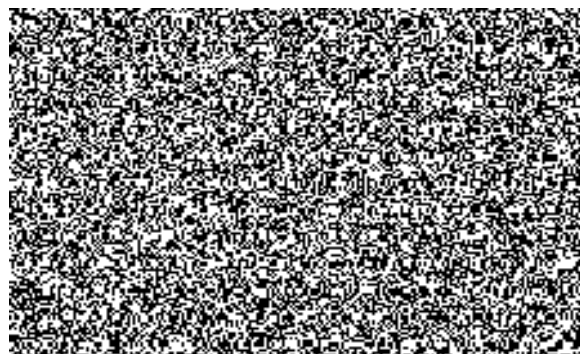
Tabulka 4 – Plastové vchodové dveře dvojkřídlé ven otevíravé

Základní charakteristiky	Vlastnost		Harmonizovaná technická specifikace
Odolnost proti zatížení větrem – zkušební tlak	Třída 2		EN 14351-1+A1
Odolnost proti zatížení větrem – průhyb rámu	Třída C		EN 14351-1+A1
Vodotěsnost – nestíněné (metoda A)	Třída 7B		EN 14351-1+A1
Vodotěsnost – stíněné (metoda B)	npd		EN 14351-1+A1
Nebezpečné látky	neuvolňuje		EN 14351-1+A1
Únosnost bezpečnostních zařízení	npd		EN 14351-1+A1
Akustické vlastnosti	npd		EN 14351-1+A1
Součinitel prostupu tepla * První hodnota platí pro meziskelní rámeček TGI a druhá hodnota pro meziskelní rámeček Swisspacer Ultimate	$U_g = 1,1$	1,3/ 1,2 W/(m ² .K)*	EN 14351-1+A1
	$U_g = 1,0$	1,2/ 1,2 W/(m ² .K)*	
	$U_g = 0,9$	1,1/ 1,1 W/(m ² .K)*	
	$U_g = 0,8$	1,1/ 1,1 W/(m ² .K)*	
	$U_g = 0,7$	1,0/ 0,99 W/(m ² .K)*	
	$U_g = 0,6$	0,95/ 0,93 W/(m ² .K)*	
	$U_g = 0,5$	0,88/ 0,87 W/(m ² .K)*	
	$U_p = 1,2$	1,2 W/(m ² .K)	
	$U_p = 0,8$	0,99 W/(m ² .K)	
	$U_p = 0,6$	0,87 W/(m ² .K)	
Radiační vlastnosti – solární faktor (celkový činitel prostupu sluneční energie) g	$U_g = 1,1$	0,61	EN 14351-1+A1
	$U_g = 1,0$	0,50	
	$U_g = 0,9$	0,51	
	$U_g = 0,8$	0,51	
	$U_g = 0,7$	0,51	
	$U_g = 0,6$	0,51	
	$U_g = 0,5$	0,51	
Radiační vlastnosti – světelný činitel prostupu τ_v	$U_g = 1,1$	0,78	EN 14351-1+A1
	$U_g = 1,0$	0,70	
	$U_g = 0,9$	0,72	
	$U_g = 0,8$	0,72	
	$U_g = 0,7$	0,72	
	$U_g = 0,6$	0,72	
	$U_g = 0,5$	0,72	
Průvzdušnost	Třída 2		EN 14351-1+A1

Vlastnosti plastových vchodových dveří, systém VD Sulko Synego MD jsou ve shodě s vlastnostmi uvedenými v tabulce 1,2,3 a 4. Toto prohlášení o vlastnostech se vydává na výhradní odpovědnost výrobce.

Podepsáno za výrobce a jeho jménem:

Zábřeh, dne 01.11.2017



200 272 *



Centrum stavebního inženýrství a.s.
Centre of Building Construction Engineering Plc.
Autorizovaná osoba, Oznámený subjekt, Certifikační orgán
Akreditované zkušební laboratoře
Authorised Body, Notified Body, Certification Body,
Accredited Test Laboratories
pracoviště Zlín, K Cihelně 304, 764 32 Zlín-Louky



Oznámený subjekt 1390, Notified Body 1390

vydává

PROTOKOL

o posouzení vlastností výrobku

podle nařízení Evropského parlamentu a Rady (EU) č. 305/2011 ze dne 9. března 2011,
(nařízení o stavebních výrobcích – CPR), příloha V, čl. 1.4 (systém 3), ve znění pozdějších
úprav

č. 1390-CPR-0119/2016/Z

Žádost č.: 0119/2016/Z

Počet stran protokolu včetně strany titulní: 9

Počet výtisků: 3

Výtisk č.: 1

Název výrobku:

Plastové vnější (vchodové) dveře, systém REHAU SYNEGO MD

dle EN 14351-1:2006+A1:2010

který(é) byl(y) vyroben(y) výrobcem:

SULKO s.r.o.

Československé armády 981/41, 789 01 Zábřeh

IČ: 47976969

a byl(y) vyroben(y) ve výrobně(nách):

SULKO s.r.o.

Československé armády 981/41, 789 01 Zábřeh

IČ: 47976969

Protokol vyhotovil:



Zástupce OS (NB) 1390:

Zlín 01.08.2017



1 SPECIFIKACE PŘEDMĚTU ZKOUŠEK

- 1.1 Specifikace vzorků: Plastové vnější (vchodové) dveře jednokřídlové, dovnitř otevíravé, max. velikost zkušební vzorku 1100 mm x 2350 mm
 Plastové vnější (vchodové) dveře jednokřídlové, ven otevíravé, max. velikost zkušební vzorku 1100 mm x 2350 mm
 Plastové vnější (vchodové) dveře jednokřídlové, dovnitř otevíravé, max. velikost křídla zkušební vzorku 1100 mm x 2350 mm
 Plastové vnější (vchodové) dveře jednokřídlové, ven otevíravé, max. velikost křídla zkušební vzorku 1100 mm x 2350 mm

1.2 Popis výrobku:

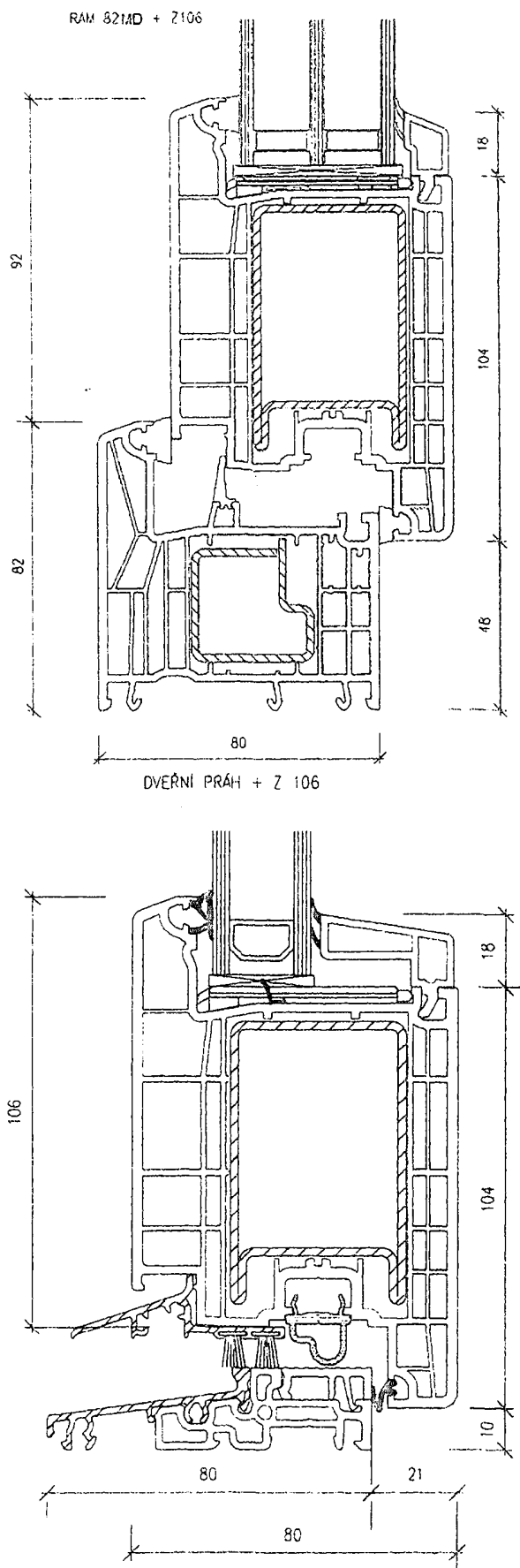
Plastové vnější (vchodové) dveře, systém REHAU SYNEGO MD

Provedení	jednokřídlové vchodové dveře, plně, prosklené, dovnitř a ven otevíravé	dvoukřídlové vchodové dveře, plně, prosklené, dovnitř a ven otevíravé
Rám a výztuha	82 MD č. 1567115 (výrobce REHAU AG & Co., Německo) – výztuha č. 1357543 / tl. 2 mm (výrobce KOVOSTROJ BOHEMIA s.r.o., Týn nad Vltavou)	
Křídlo a výztuha	Z 106 č. 537295 nebo T 126 č. 156305 (výrobce REHAU AG & Co., Německo) – výztuha č. 1357549 / tl. 2 mm a 1357556 / tl. 2 mm (výrobce KOVOSTROJ BOHEMIA s.r.o., Týn nad Vltavou)	
Další profily	Sloupek č. 96 MD č. 1357505/ výztuha č. 1357544, tl. 2 mm, příče č. 124 MD č. 1367515/ výztuha č. 1357546, tl. 2 mm	
Práh	Hliníkový profilovaný práh č. 1356663 s přerušným tepelným mostem (výrobce REHAU AG & Co., Německo)	
Dekomprese a odvodnění zasklení	nahore 2x (30 x 5) mm, dole 2x (30 x 5) mm	
Dekomprese spáry	2x ø 10 mm do rámu i z rámu	
Zasklení	výplně s $U_p = 1,2$; $U_p = 0,8$; $U_p = 0,6$ nebo IZ. sklo ve složení Planibel 4 mm / 16 mm rámeček TGI-spacer nebo Swisspacer Ultimate, Argon / iplus Top 1.1 4 mm s $U_g = 1,1$ a další skla odpovídajícího složení s $U_g = 1,1$; $U_g = 1,0$; $U_g = 0,9$; $U_g = 0,8$; $U_g = 0,7$; $U_g = 0,6$; $U_g = 0,5$; zasklivač lišta č. 1563100 s koextrudovaným těsněním, vnější koextrudované těsnění (výrobce REHAU AG & Co., Německo)	
Těsnění	Vnitřní extrudované a vnější koextrudované TPE těsnění, prahové těsnění č. 1865530 a 1353383 (výrobce REHAU AG & Co., Německo)	
Kování	tříbodový uzávěr KFV AS2750 (výrobce KFV KARL FLIETHER GmbH & Co. KG, Velbert, Německo), ovládání klikou a klíčem	
Závěsy	3 ks dveřních závěsů Dr.Hahn KT- (výrobce Dr. Hahn GmbH & Co. KG, Mönchengladbach, Německo)	

POZNÁMKA Podrobnější popis zkoušených vzorků je uveden v příslušných Protokolech o zkouškách vydaných ift Rosenheim. Možné kombinace profilů jsou uvedeny na obrázku 1 a ve výrobním katalogu.

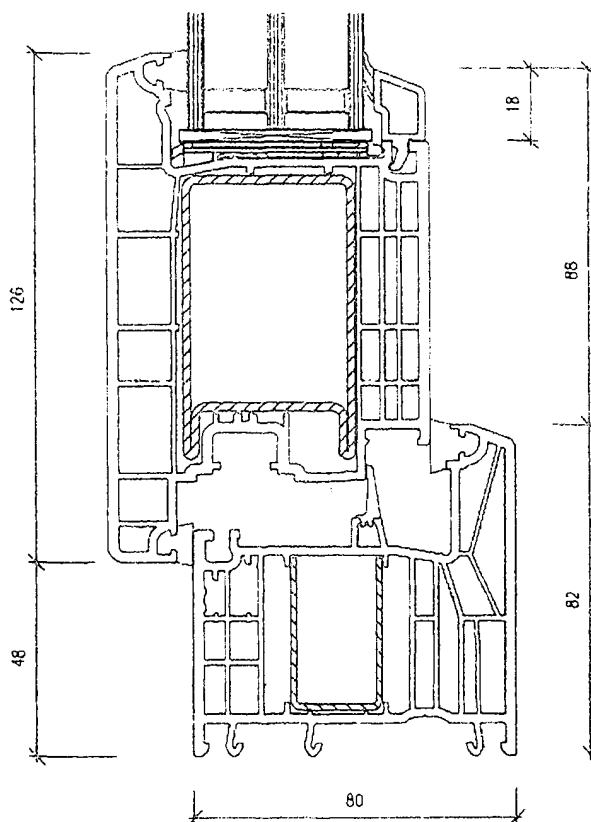
1.3 Určení výrobku: Výrobek je určen pro použití do obytných i průmyslových budov, na které se nevztahují požadavky reakce na oheň a požární odolnost. Je určen pro denní osvětlení, popř. přirozené (přímé) větrání vnitřních prostor budov. Plní i funkce tepelně izolační, zvukově izolační, ochranné proti nepříznivým povětrnostním vlivům. Dveře buď s průhlednou, průsvitnou nebo neprůsvitnou výplní uzavírají průchodní otvory ve vnějších (případně i vnitřních) stěnách.

Obrázek 1 – Řez dveřmi dovnitř otevíravými

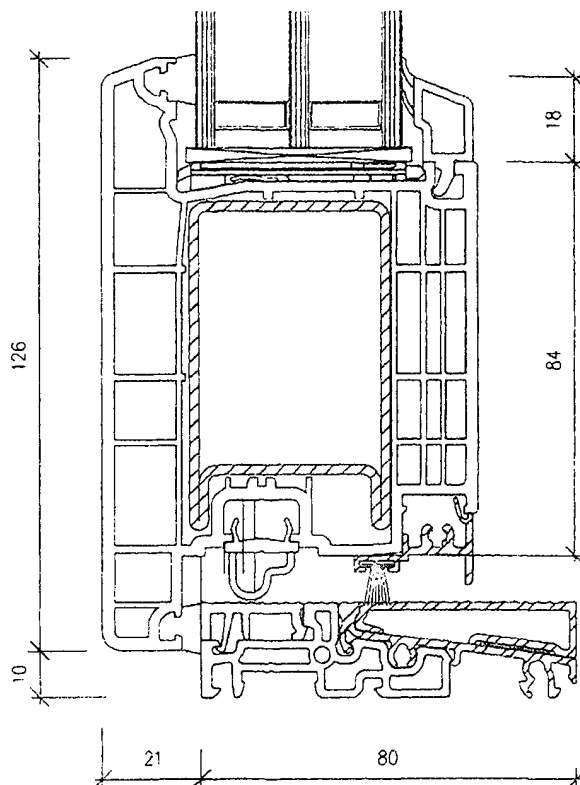


Obrázek 2 – Řez dveřmi ven oteviravými

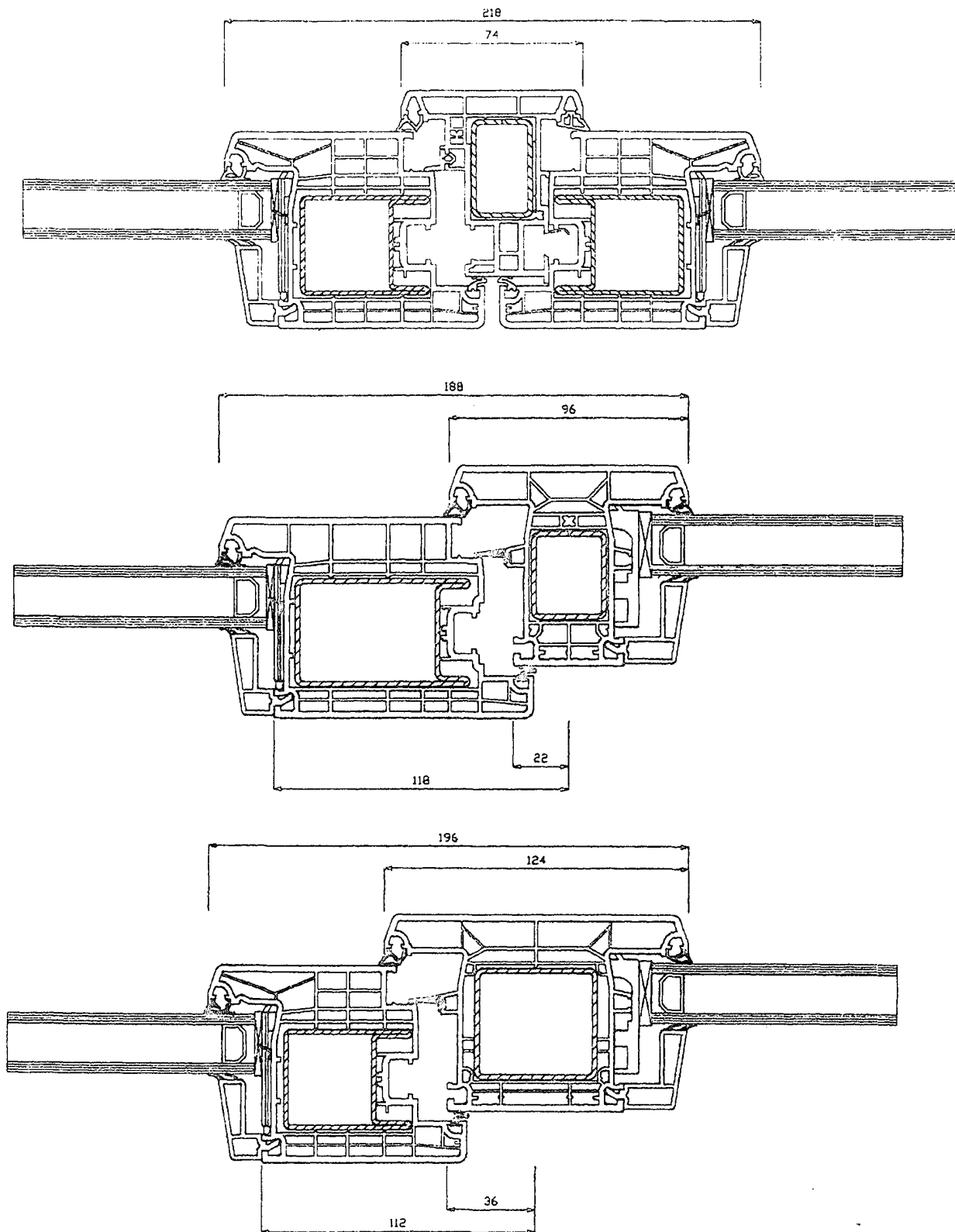
RAM 87 MID + T 126



DVEŘNÍ PRAH + T 126



Obrázek 3 – Řezy dveřmi – Sraz dvoukřídlových dveří a sloupky





Centrum stavebního inženýrství a.s.
Centre of Building Construction Engineering Plc.
Autorizovaná osoba, Oznámený subjekt, Certifikační orgán
Akreditované zkušební laboratoře
Authorised Body, Notified Body, Certification Body,
Accredited Test Laboratories
 pracoviště Zlín, K Cihelně 304, 764 32 Zlín-Louky



Oznámený subjekt 1390, Notified Body 1390
 vydává

PROTOKOL
o posouzení vlastností výrobku

podle nařízení Evropského parlamentu a Rady (EU) č. 305/2011 ze dne 9. března 2011,
 (nařízení o stavebních výrobcích – CPR), příloha V, čl. 1.4 (systém 3), ve znění pozdějších
 úprav

č. 1390-CPR-0075/2016/Z

Žádost č.: 0075/2016/Z

Počet stran protokolu včetně strany titulní: 9

Počet výtisků: 3

Výtisk č.: 2

Název výrobku:

Plastová okna a balkónové dveře, systém REHAU SYNEGO MD

dle EN 14351-1:2006+A1:2010

který(é) byl(y) vyroben(y) výrobcem:

SULKO s.r.o.

Československé armády 981/41, 789 01 Zábřeh

IČ: 47976969

a byl(y) vyroben(y) ve výrobně(nách):

SULKO s.r.o.

Československé armády 981/41, 789 01 Zábřeh

IČ: 47976969

Protokol vyhotovil:

Zástupce OS (NB) 1390:



Zlín 01.04.2016



1 SPECIFIKACE PŘEDMĚTU ZKOUŠEK

- 1.1 Specifikace vzorků:
- Plastové okno jednokřídlové otevíravé a sklápěcí – velikost zkušební vzorku 1377 mm x 1677 mm
 - Plastové okno dvoukřídlové se sloupkem – velikost zkušební vzorku 2703 mm x 1677 mm
 - Plastové okno dvoukřídlové s klapačkou – velikost zkušební vzorku 2665 mm x 1673 mm
 - Plastové balkónové dveře jednokřídlové – velikost zkušební vzorku 1177 mm x 2477 mm, resp. 1177 mm x 2449 mm (s prahem)
 - Plastové balkónové dveře dvoukřídlové s klapačkou – velikost zkušební vzorku 2064 mm x 2476 mm, resp. 2264 mm x 2448 mm (s prahem)

1.2 Popis výrobku:

Plastová okna a balkónové dveře, systém REHAU SYNEGO MD

Provedení	jednokřídlové okno otevíravé a sklápěcí	dvoukřídlové okno s klapačkou, se sloupkem, otevíravé a sklápěcí, otevíravé	jednokřídlové balkónové dveře, otevíravé	dvoukřídlové balkónové dveře s klapačkou, otevíravé a sklápěcí, otevíravé
Rám a výztuha	72 MD č. 1537105 (výrobce REHAU AG & Co., Německo) – výztuha č. 1244506 / tl. 1,5 mm (výrobce KOVOSTROJ BOHEMIA s.r.o., Týn nad Vltavou)			
Křídlo a výztuha	Z 59 č. 1537215 (výrobce REHAU AG & Co., Německo) – výztuha č. 1244516 / tl. 1,5 mm (výrobce KOVOSTROJ BOHEMIA s.r.o., Týn nad Vltavou)			
Další profily	Klapačka č. 1537445 / výztuha č. 1247898, tl. 2 mm Sloupek č. 1537505 / výztuha č. 1357544, tl. 2 mm, hliníkový práh č. 6375716001 GU			
Dekomprese a odvodnění zasklení	Nahoře i dole 2x (25 x 5) mm	Nahoře i dole 2x (25 x 5) mm obě křídla	Nahoře i dole 2x (25 x 5) mm	Nahoře i dole 2x (25 x 5) mm obě křídla
Dekomprese spáry	těsnící profil nahoře uprostřed 100 mm vyříznutý	těsnící profil nahoře uprostřed obou křídel 40 mm vyříznutý	těsnící profil nahoře uprostřed 40 mm vyříznutý	těsnící profil nahoře uprostřed obou křídel 60 mm vyříznutý
Odvodnění spáry	3x (25 x 5) mm vtok 2x (25 x 5) mm výtok	3x (25 x 5) mm vtok 2x (25 x 5) mm výtok	3x (25 x 5) mm vtok 2x (25 x 5) mm výtok	4x (25 x 5) mm vtok 4x (25 x 5) mm výtok
Zasklení	IZ. sklo ve složení Planibel 4 mm / 16 mm rámeček TGI-spacer nebo Superspacer, Argon / iplus Top 1.1 4 mm s $U_g = 1,1$ a další skla odpovídajícího složení s $U_g = 1,1$; $U_g = 1,0$; $U_g = 0,9$; $U_g = 0,8$; $U_g = 0,7$; $U_g = 0,6$; $U_g = 0,5$; zasklivač lišta č. 1560311 s koextrudovaným těsněním, vnější koextrudované těsnění (výrobce REHAU AG & Co., Německo)			
Těsnění	Vnitřní extrudované, středové a vnější koextrudované TPE těsnění (výrobce REHAU AG & Co., Německo)			
Kování	UNI – JET D, UNI – JET SC, EURO – JET (výrobce Gretsch-Unitas GmbH Baubeschläge, Ditzingen, Německo)			

POZNÁMKA Podrobnější popis zkoušených vzorků je uveden v příslušných Protokolech o zkouškách vydaných TSÚS, n.o. a ift Rosenheim. Možné kombinace profilů jsou uvedeny na obrázku 1 a ve výrobním katalogu.

1.3 Určení výrobku: Výrobek je určen pro použití do obytných i průmyslových budov, na které se nevztahují požadavky reakce na oheň a požární odolnost. Je určen pro denní osvětlení, popř. přirozené (přímé) větrání vnitřních prostor budov. Plní i funkce tepelné izolační, zvukově izolační, ochranné proti nepříznivým povětrnostním vlivům. Balkónové dveře kromě toho umožňují průchod na balkón.

Obrázek 1 – Řez okny

