



Architektonická studie Střední uměleckoprůmyslové školy keramické a sklářské Karlovy Vary

Zadání

- Objednatel studie: Karlovarský kraj
sídlo: Závodní 353/88, 360 06 Karlovy Vary
- Uživatel školy: Střední uměleckoprůmyslová škola Karlovy Vary, příspěvková organizace
Ing. Bc. Markéta Šlechtová MPA, ředitelka školy
739 322 443, marketa.slechtova@supskv.cz
- Zadání studie: Krajský úřad Karlovarského kraje, odbor regionálního rozvoje
Ing. arch. Jana Kaválová, vedoucí oddělení územního plánování
354 222 223, 736 650 373, jana.kavalkova@kr-karlovarsky.cz
- Koordinace zakázky: Ing. Kristýna Abrahámová, odbor regionálního rozvoje, KÚKK
354 222 203, kristyna.abrahamova@kr-karlovarsky.cz
Šárka Drahokoupilová, odbor investic a správa majetku, KÚKK
354 222 498, sarka.drahokoupilova@kr-karlovarsky.cz
Ing. Stanislav Jambor, odbor školství, mládeže a tělovýchovy, KÚKK
354 222 358, stanislav.jambor@kr-karlovarsky.cz
Pracovní skupina pro výstavbu Střední uměleckoprůmyslové školy K. Vary
- Datum:** 30. července 2019

Architektonická studie prověří možnosti řešení rekonstrukce a/nebo výstavby areálu SUPŠ Karlovy Vary v důsledku havarijního stavu historické budovy školy.

Obsah zadání

TEXTOVÁ ČÁST.....	3
INFORMATIVNÍ ČÁST	3
1. Základní údaje.....	3
2. Historie.....	3
3. Studijní obory.....	4
4. Architektonické a stavebně konstrukční řešení stávajících budov	6
5. Havarijní stav historické budovy	7
PODMÍNKY A POŽADAVKY NA ŘEŠENÍ ARCHITEKTONICKÉ STUDIE.....	8
6. Cíle sledované zpracováním architektonické studie	8
7. Řešené území	8
8. Podmínky a požadavky na řešení studie	9
9. Zásady urbanistického řešení.....	9
10. Zásady architektonického řešení.....	10
11. Posouzení ekonomické efektivity návrhu.....	11
12. Organizační a technické požadavky na zpracování dokumentace studie	12
13. Kritéria výběru návrhu řešení pro další projektovou přípravu výstavby SUPŠ KV	14
GRAFICKÁ ČÁST	16
Vymezení řešeného území (nad katastrální mapou, s popisem stavebních objektů)	16
Širší vztahy na leteckém snímku.....	16

Přílohy zadání:

Příloha č. 1: Stavební program

Příloha č. 2: Studijní obory a komplexy učeben

Použité zkratky

KÚKK Krajský úřad Karlovarského kraje

SUPŠ KV Střední uměleckoprůmyslová škola Karlovy Vary, příspěvková organizace

TEXTOVÁ ČÁST

INFORMATIVNÍ ČÁST

1. Základní údaje

- 1.1. Střední uměleckoprůmyslová škola Karlovy Vary (dále také „SUPŠ KV“) je příspěvkovou organizací Karlovarského kraje. Budovy i pozemky školy jsou ve vlastnictví kraje. Od 1. 9. 2019 bude název školy změněn na Střední uměleckoprůmyslová škola keramická a sklářská Karlovy Vary, příspěvková organizace.
- 1.2. Adresa školy: Střední uměleckoprůmyslová škola Karlovy Vary, příspěvková organizace
náměstí 17. listopadu 710/12
360 05 Karlovy Vary
- 1.3. Internetové stránky: <http://supskv.cz/>

2. Historie

- 2.1. Odborné školy s výukou specializovanou na různé druhy uměleckořemeslné výroby vznikaly na našem území od poloviny 19. století. Mezi nimi také nejstarší odborná keramická škola založená roku 1872 ve Znojmě. Na počátku 20. století začaly podnikatelské kruhy v centru výroby porcelánu, Karlových Varech, usilovat o zřízení specializované odborné školy pro porcelánový průmysl. První světová válka způsobila několikaletý odklad tohoto záměru a vytčený cíl se podařilo realizovat až na začátku dvacátých let. Přestěhováním školy ze Znojma byla v roce 1922 v Karlových Varech zřízena první škola na území ČSR zabývající se technologií výroby porcelánu, jeho tvarováním a dekorací, a také návrhy a tvorbou porcelánových plastik. Do zatím provizorních prostor bylo převezeno vybavení, přesunuto vedení školy a také část pedagogického sboru.
 

Pohled na nároží se vstupním portálem
- 2.2. Město Karlovy Vary se však kvůli peci na výpal porcelánu bránilo trvalému umístění školy. Proto bylo rozhodnuto o postavení nové budovy v tehdy samostatném městě Rybáře. Škola byla postavena v letech 1923 – 1924 podle návrhu architekta Hermanna Schutta z Teplic a uvedena do užívání v lednu 1925. Investorem stavby bylo ministerstvo školství a Svaz podnikatelů v keramickém průmyslu.
 

Obytná budova, jižní fasáda ze Sokolovské ulice
- 2.3. Areál byl tvořen budovou školy včetně pece na vypalování porcelánu a obytnou budovou pro ředitele a pedagogy. Na svoji dobu byla škola po všech stránkách špičkově vybavená. Ve škole bylo také zřízeno výzkumné pracoviště a odborná knihovna.
- 2.4. Součástí historické budovy byl výstavní sál se slohově jednotným výstavním systémem, který se postupně zaplňoval dary domácích i zahraničních podnikatelů, podporovatelů a profesorů školy, kteří stáli u jejího zrodu. Tak vznikla dnes velmi cenná školní sbírka historického porcelánu s cca 1600 kusy, zapsaná v Centrální evidenci sbírek muzejní povahy, která mapuje období především v časovém rozmezí 1880 – 1960. Nejstarší exponáty pocházejí již z konce 18. století. Unikátní sadu porcelánových lázeňských pohárků vystavovala škola na EXPO 2016 v Miláně.

- 2.5. V roce 2007 byl tento objekt školy z 20. let 20. století Ministerstvem kultury, jako doklad architektonicky kvalitní a esteticky vyváženě provedené stavby, prohlášen za kulturní památku. Areál kulturní památky tvořila historická školní budova, obytná budova, kašna a oplocení. Jednotnost celého souboru doplňovalo dochované movité vybavení z dvacátých a třicátých let 20. století.
- 2.6. Z důvodu nedostatku prostor byla na konci padesátých let 20. století v návaznosti na historickou budovu postavena první část nové školní budovy (dále také „nová budova“). Hlavním projektantem stavby byl Ing. arch. František Bělecký, autorem celkové koncepce tehdejší hlavní technologické školy Ing. Oleg Gulevič. Nová budova byla otevřena v roce 1961. Vybavení a pomůcky pořízené v rámci nové školní budovy byly velmi účelné a moderní.



Nová budova školy z roku 1960

- 2.7. V roce 1961 byla provedena adaptace historické budovy (propojení na budovu novou) a mezi lety 1966 a 1970 generální oprava historické budovy. Dostavba nové budovy byla provedena v roce 1977. Další menší přístavba s učebnami byla realizována v roce 1991. V roce 1997 byla postavena samostatná stavba skladu na nádvoří školy. V roce 2010 byly prováděny stavební úpravy nové budovy. Inventář byl průběžně doplňován moderními učebními pomůckami.

3. Studijní obory

- 3.1. Od počátku bylo zaměření studijních oborů školy vázané na úzkou spolupráci s keramickým průmyslem, podle jehož různorodých potřeb se v průběhu let obměňovaly studijní obory vyučované na škole. Na začátku své činnosti v Karlových Varech škola obsahovala odbornou školu se dvěma ročníky, odbornou školu pokračovací také se dvěma ročníky, jednoroční kurzy vyššího vzdělání v oblasti umělecké, hospodářské a technické, výzkumný ústav, vědecký ústav pro keramické obory, vzorkovnu, knihovnu a muzeum keramiky. Tato organizace se postupně několikrát změnila.
- 3.2. V padesátých letech bylo zavedeno čtyřleté maturitní studium. Kromě studia zaměřeného na obory keramického průmyslu se začínají postupně vyučovat technické obory. Zároveň se rozvíjí obor výtvarného zpracování keramiky. Od šedesátých let škola aktivně spolupracovala s řadou zahraničních keramických škol.
- 3.3. Od sedmdesátých let měla škola dva hlavní studijní obory, Technologie keramiky, ze kterého se ve třetím ročníku odštěpoval obor Tepelně technické zpracování keramiky, a Výtvarné zpracování keramiky, který měl zaměření Modelářství užitkového a dekorativního porcelánu a Zdobení porcelánu. Bylo zřízeno také nástavbové studium.
- 3.4. Významnou změnou bylo zavedení oboru Pozemního stavitelství v sedmdesátých letech 20. století. Tento obor byl na škole ukončen rozhodnutím zřizovatele v roce 2006.
- 3.5. K tradičnímu oboru Technologie keramiky byl v roce 1985 přidán obor Aplikovaná chemie, v roce 2010 Ekologie životního prostředí. Na základě mnohaletých zkušeností s výukou uměleckého oboru z oblasti keramiky a porcelánu začala škola vyučovat další umělecké obory.



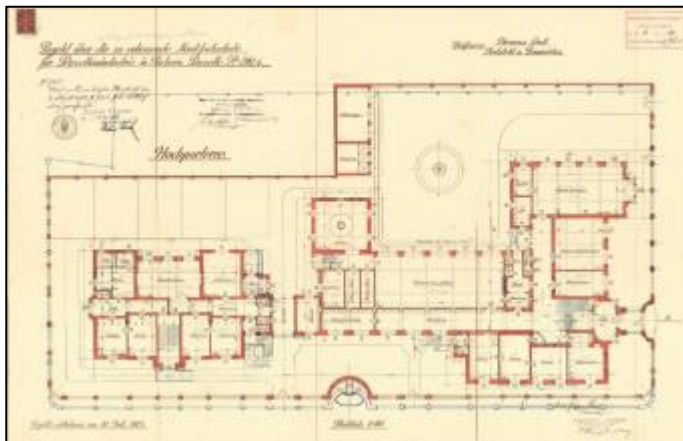
Interiér školy z 30. let 20. století

V roce 1995 Grafický design, v roce 2008 Užitou fotografií a v roce 2013 Oděvní design.

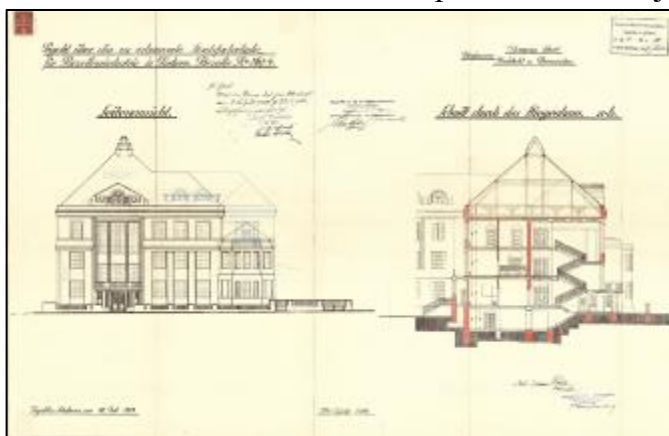
- 3.6. V roce 2006 došlo ke sloučení s odborným učilištěm ve Staré Roli, kde byly kromě keramických oborů od konce 20. století otevřeny také obory sklářské. V roce 2018 se nabídka školy rozrostla ještě o maturitní obor Design skla.
- 3.7. S ohledem na zaměření školy bylo vždy pro výuku a přípravu žáků pro praxi zásadní technologické vybavení odpovídající soudobým požadavkům. Z tohoto důvodu byly průběžně dle prostorových a finančních možností rekonstruovány učebny a škola byla vybavována novými technologickými zařízeními.
- 3.8. SUPŠ KV je jednou z nejstarších výtvarných škol v České republice a zakládající člen Asociace středních a vyšších odborných škol s výtvarnými a uměleckořemeslnými obory ČR. V rámci Karlovarského kraje není jiná střední škola tohoto zaměření. V oblasti keramického vzdělávání je jedinou školou v ČR, která se zabývá tvarováním porcelánu, včetně jeho zdobení a ruční malby. Z tohoto důvodu si pro některé oblasti vytváří vlastní učebnice a učební texty. Důraz je v dnešní době kladen na kvalitní výuku cizích jazyků a na zavádění nových technologií do výuky.
- 3.9. V průběhu celé existence školy, a stejně tak v současné době, se žáci i pedagogové uměleckých oborů účastnili celé řady domácích i zahraničních výstav a soutěží, často s velmi dobrými výsledky. Do soutěží se zapojují i žáci neuměleckých oborů.
- 3.10. Dle aktuálních prostorových, personálních a technologických možností nabízí škola v rámci své doplňkové činnosti pořádání kurzů pro veřejnost, nejrůznější služby v oblastech své oborové činnosti, prodej výrobků žáků a pronájem tělocvičny.
- 3.11. Škola se zaměřením svých oborů snaží reagovat na potřeby společnosti a zejména potřeby pracovního trhu v Karlovarském kraji. Je navázána zejména na pro region tradiční průmyslová odvětví výroby porcelánu a skla. Spolupracuje s mnoha zaměstnavateli a institucemi, účastní se aktivně přeshraničních projektů. V letech 2016 a 2018 získala ocenění jako škola doporučovaná zaměstnavateli.
- 3.12. Od roku 2015 je název školy Střední uměleckoprůmyslová škola Karlovy Vary, příspěvková organizace. V minulosti škola vystřídala celou řadu názvů: Státní odborná škola pro průmysl porcelánu Karlovy Vary, Střední průmyslová škola keramická a sklářská Karlovy Vary, atd. Další změna názvu nastane od 1. září 2019, název bude znít Střední uměleckoprůmyslová škola keramická a sklářská Karlovy Vary, příspěvková organizace. Veřejnosti je škola známá pod tradičním zjednodušeným názvem keramická škola.
- 3.13. V současné době nabízí škola sedm maturitních oborů a dva učební obory:
 - umělecké obory zakončené maturitní zkouškou:
 - Grafický design
 - Užitá fotografie a média
 - Modelářství a návrhářství oděvů
 - Design keramiky a porcelánu (Výtvarné zpracování keramiky a porcelánu)
 - Design skla (Výtvarné zpracování skla a světelných objektů)
 - technické a přírodovědné obory zakončené maturitní zkouškou
 - Aplikovaná chemie + dálková zkrácená forma studia
 - Ekologie a životní prostředí
 - učební obory zakončené závěrečnou zkouškou s výučním listem
 - Výrobce a dekoratér keramiky
 - Sklář – výrobce a zušlechťovatel skla
- 3.14. V roce 2022 oslaví škola 150 let od svého založení a 100 let od přesídlení do Karlových Varů.

4. Architektonické a stavebně konstrukční řešení stávajících budov

4.1. Historická budova školy z 20. let 20. století je třípodlažní objekt se suterénem na půdorysu ve tvaru písmene „L“, obohacený rizalitou a krátkými křídly. Obytná budova je čtyřpodlažní, propojená se školou v prvním patře. Světlá výška místností je nižší než u školy.



4.2. Budova byla postavena ve stylu (sloupového) neoklasicizmu, s využitím prvků kubismu a art deco. Fasáda školy je členěna vysokým řádem naznačeným tektonikou na průčelí do ulice a náměstí. Valbovou střechu školy, bohatě členěnou vikýřovými okny, ukončuje expresivně pojatý nástavec větrání půdního prostoru. Jinak je celkový výraz objektu poměrně střídmý, což odpovídá estetickým kritériím jednoduchosti a funkčnosti architektury 20. let 20. století. Vnitřnímu prostoru dominuje reprezentační schodiště. Hlavní vstup je v nárožní části, orientován směrem do náměstí 17. listopadu, vstup do obytné části je ze Sokolovské ulice z předloženého schodiště. V budově se dochovalo část původního vybavení z 30. let i část původních oken.



4.3. Svislé nosné konstrukce jsou tvořeny cihelným zdivem, pouze v místě západovýchodní chodby je šest betonových pilířů, které umožnily instalaci vitrín po celé délce chodby.

Věnce budovy jsou železobetonové. Vodorovné konstrukce jsou převážně tvořeny železobetonovým obousměrným trámovým stropem. V části objektu školy, v jižním traktu přiléhajícím k ulici Sokolovská, a dále v některých (jižních) částech obytného domu v 1. a 2. nadzemním podlaží a v celém 3. nadzemním podlaží, jsou stropní konstrukce dřevěné trámové.

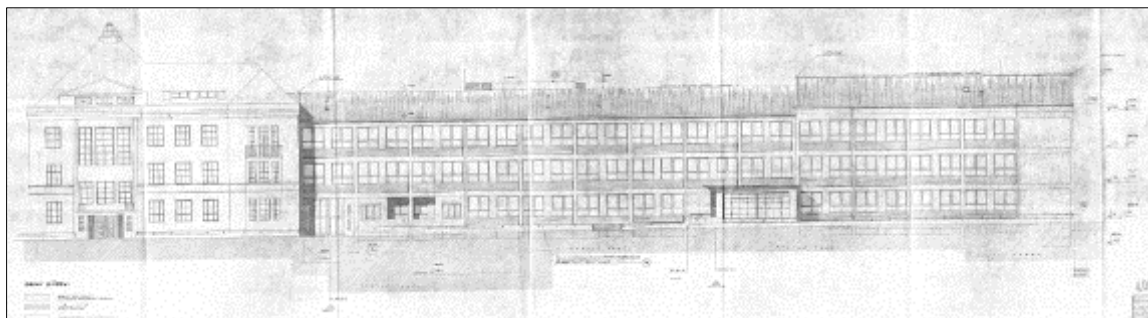
4.4. Historická budova byla zejména v šedesátých a sedmdesátých letech 20. století opravována. Průběžně byly prováděny dispoziční změny dle potřeb výuky a bydlení v obytné části, bylo postupně modernizováno technické zařízení a učebny vybavovány novým zařízením pro výuku, např. laboratoře a dílny.



Pohled na severní fasádu obytného domu a objekt pece na vypalování porcelánu

4.5. V roce 1961 byla uvedena do provozu I. etapa nové budovy školy. Stavba navazovala na historickou budovu školy v místě křídla orientovaného do náměstí. Objekt uzavírá náměstí ze západní strany po celé jeho délce. Hlavní vstup do nové budovy je orientován do náměstí. Objekt je třípodlažní se suterénem a částečně podkrovím. V ostatních parametrech architektonického a stavebně konstrukčního řešení stavba na historickou budovu nijak nereflakuje.

- 4.6. Na stavbu byl použit železobetonový skeletový konstrukční systém, s cihelným výplňovým zdivem, stropy jsou monolitické, zdivo meziokenních pilířů z plných cihel v rámové konstrukci, parapety oken z lehkých děrovaných cihel. Vnitřní omítky jsou štukové, vnější fasáda z omítky šlechtěné břizolitové škrábané. Hlavní schodiště tvoří monolitická konstrukce železobetonová s žulovými stupni.



Pohled z náměstí 17. listopadu, projekt nové budovy, 1960

- 4.7. Nová budova byla v sedmdesátých letech dostavěna křídlem ve dvorní části, následně pak v letech devadesátých přistavována a postupně dispozičně upravována a modernizována. V období oboru pozemního stavitelství byly stavební práce na školní budově prováděny často žáky a pedagogy v rámci školní praxe.

5. Havarijní stav historické budovy

- 5.1. V březnu 2017 byl v historické budově z 20. let 20. století zjištěn samovolný rozpad betonu z nosné části železobetonového stropu. Statikem byl potvrzen havarijní stav staré budovy a bytového domu a v květnu 2017 bylo rozhodnutím stavebního úřadu nařízeno vyklizení budov. Celý provoz školy byl přesunut do novější části areálu.
- 5.2. Všechny železobetonové stropy v objektu školy i obytného domu byly podepřeny stojkami. V uzavřené historické budově zůstaly některé části mobiliáře, které nebylo možné urychleně vystěhovat, část historického mobiliáře z předválečného období, např. vybavení výstavních prostor a ředitelny, a dále mobiliář odborných laboratoří. Část vzácné sbírky historického porcelánu byla přestěhována do galerie umění v Letohrádku v Ostrově.



Podstojkování železobetonových stropů

- 5.3. V důsledku havarijního stavu staré budovy školy a bytového domu, potvrzeného závěrem stavebně technického průzkumu zpracovaného Kloknerovým ústavem, bylo v červenci 2018 Ministerstvem kultury zrušeno prohlášení kulturní památkou.
- 5.4. Jako podklad pro rozhodování o řešení havarijního stavu školy byla v roce 2018 zpracována objemová studie, která prověřovala možnosti umístění školy v jiné lokalitě a rámcové náklady na výstavbu nové školy nebo rekonstrukci stávajících objektů.



Laboratoř v historické budově

- 5.5. Na základě výsledků objemové studie a dalších podkladů bylo v červnu 2019 radou kraje rozhodnuto o setrvání školy ve stávajícím areálu v Rybářích a dále bylo rozhodnuto o způsobu předprojektové přípravy formou souběžného pořízení třech architektonických studií.

PODMÍNKY A POŽADAVKY NA ŘEŠENÍ ARCHITEKTONICKÉ STUDIE

6. Cíle sledované zpracováním architektonické studie

- 6.1. Kapacita a provoz SUPŠ KV jsou v důsledku havarijního stavu a uzavření historické budovy dlouhodobě výrazně omezeny.
- 6.2. Karlovarský kraj má zájem na urychleném ekonomicky přijatelném řešení havarijního stavu historické budovy školy a obnovení i rozvoji provozu školy.
- 6.3. V současné době však, na základě podkladů, které jsou k dispozici, nelze zodpovědně rozhodnout o konkrétním způsobu řešení havarijního stavu. Tj. zda historickou budovu rekonstruovat nebo demolovat. Navíc funkční, provozní i kapacitní nedostatky vykazuje již delší období celý areál školy. Vystává tedy zároveň otázka, zda v této situaci rekonstruovat i novější (60 let starou) část školy nebo ji nahradit budovou novou.
- 6.4. Vedení Karlovarského kraje se shoduje na cíli vytvořit pro instituci Střední uměleckoprůmyslové školy Karlovy Vary urbanisticky a architektonicky kvalitní středoškolský areál, odpovídající potřebám moderní školy s nadregionálním významem. Kraj hledá řešení hodné dlouholeté historie a významu této instituce, umožňující rozvoj výuky perspektivních maturitních a učebních oborů, při udržení kontinuity dochovaných hodnot.
- 6.5. Toto zadání architektonické studie (dále také „studie“) však nepředjímá konkrétní stavebnětechnický způsob řešení havarijní situace historické budovy školy, ani dalších novějších zatím funkčních objektů. Komplexní vyhodnocení ekonomické výhodnosti návrhu a míra a způsob respektování kulturně historických hodnot bude předmětem řešení studie.
- 6.6. Cílem zadávané architektonické studie je tak získat komplexní návrh urbanistického, architektonického a konstrukčního řešení výstavby a/nebo rekonstrukce celého areálu SUPŠ KV, nejen historického objektu.
- 6.7. Důraz je kladen na estetiku, funkčnost, ekonomiku a udržitelnost návrhu řešení stavby a provozu i na funkčnost vnějších vazeb.
- 6.8. Cílem zpracování architektonické studie je také ověřit reálnost výše této investice.
- 6.9. Výsledky architektonické studie budou podkladem pro rozhodnutí vedení Karlovarského kraje o dalším směřování projektové přípravy stavby.

7. Řešené území

- 7.1. Řešené území se nachází v Karlových Varech, v městské části Rybáře, k.ú. Rybáře.
- 7.2. Jedná se o území urbanizované na počátku 20. století podél dnešní ulice Sokolovské v souvislosti s rozvojem průmyslu a obytných částí tehdy samostatné obce Rybáře. Areál školy navazoval na pravidelně členěné obdélníkové náměstí s kostelem Povýšení sv. Kříže vystavěným v letech 1904 - 1906 v novorománském stylu. Předpokládalo se, že na areál školy v budoucnu naváže výstavba dalších školských zařízení, což se neuskutečnilo.
- 7.3. Stávající areál školy je vymezen ulicemi Sokolovská z jihu a Požární ze severu, náměstím 17. listopadu z východu a objektem Hasičského záchranného sboru Karlovarského kraje (HZS), stanice Karlovy Vary, ze západu. Parcela č. 397 se stavbou, zasahující do areálu je ve vlastnictví ČEZ Distribuce, a.s.
- 7.4. Umístění školského zařízení na pozemcích stávající školy je v souladu s platným územním plánem města, který ani jiné funkční využití v této ploše nepřipouští, a dále je v souladu i s nově pořizovaným Územním plánem Karlovy Vary.
- 7.5. Areál má přibližně obdélníkový tvar o rozměrech cca 80 m x 130 m. Celková plocha je cca 10.600 m² (1,06 ha).

- 7.6. Stavba bude navržena na pozemcích stávající SUPŠ KV. Areál tvoří pozemky: p. č. 394/1, 394/2, 394/3, 395/1, 395/2, 395/3, 395/4, 395/5 a 396, vše k. ú. Rybáře.
- 7.7. Pro stavbu školy a související funkce je možné využít celý areál a to i mimo současné zastavění, ovšem při respektování regulativů pro maximální zastavěnost, odstupy, oslunění, požární bezpečnost apod., dle platných právních předpisů a norem.
- 7.8. Vymezení řešeného území je znázorněno v grafické části tohoto zadání.

8. Podmínky a požadavky na řešení studie

- 8.1. Architektonická studie bude dokumentovat urbanistické a architektonické řešení areálu SUPŠ KV v rozsahu, který bude dostatečným podkladem pro rozhodování o další přípravě stavby a pro zpracování navazující projektové dokumentace stavby.
- 8.2. Výsledný návrh architektonické studie bude invariantní. Ve fázi rozpracovanosti architektonické studie mohou být předloženy ke konzultaci s objednatelem různé varianty řešení.
- 8.3. Striktní podmínkou návrhu řešení je zajištění výuky po celou dobu výstavby v minimálně takovém rozsahu, jak je zajištěna nyní (školní rok 2018/2019) v provizorních podmínkách. Z tohoto důvodu bude realizace celé stavby rozdělena na etapy (pravděpodobně dvě etapy). Postupné činnosti výstavby musí být harmonizovány s výukou.
- 8.4. Všechny budovy školy budou po dokončení stavebně a provozně propojeny.
- 8.5. Zadání studie nepředjímá konkrétní stavebnětechnický způsob řešení havarijní situace historické budovy školy, tj. není předem stanoveno, zda má být u jednotlivých stavebních objektů navržena rekonstrukce nebo demolice a novostavba.
- 8.6. V návrhu řešení se zhotovitel vypořádá s dochovanými hodnotami historických objektů, zvolí přiměřenou míru a způsob respektování architektonických a kulturně historických hodnot školy. Konkrétní řešení bude ve studii zdůvodněno.
- 8.7. V případě historické budovy v havarijním stavu je možné navrhnout komplexní rekonstrukci budovy, rekonstrukci pouze části budovy, nebo zachování fragmentu fasády, případně prostoru, apod. V případě návrhu kompletní demolice je vhodné v rámci novostavby reflektovat vhodnými prvky architektonické hodnoty původní stavby, např. hmotové řešení objektu, řešení parteru, části fasády, vstupního portálu, výstavních prostor, apod.

9. Zásady urbanistického řešení

- 9.1. Urbanistické i funkční řešení stavby bude posilovat městotvorný význam střední školy v prostředí městské části Rybáře i celých Karlových Varů.
- 9.2. Návrh řešení bude respektovat urbanistickou strukturu této části městské čtvrti Rybáře.
- 9.3. Hmotové řešení navrženého objektu bude vycházet se současného stavu a bude respektovat výšku okolní zástavby.
- 9.4. Stavbou bude tvořena „stavební čára“ podél ulice Sokolovská a dále „stavební čára“ podél náměstí 17. listopadu, rovnoběžně s „uličními čarami“. Náměstí bude objektem prostorově uzavřeno. Je žádoucí, aby „stavební čáry“ nebyly „v jedné linii“, mohou být přerušované, ustupující, nesouvislé.
- 9.5. Hlavní nástupní prostor do areálu školy je preferován z náměstí 17. listopadu.
- 9.6. Provozní přístup do areálu je možné řešit přes pozemek HZS č. 398/3, kde je k tomuto účelu zřízeno věčné břemeno.

- 9.7. V souvislosti s návrhem nástupních míst do areálu a urbanistickým řešením je možné stanovit doporučení pro úpravy, případně také provozní změny, veřejných prostor bezprostředně navazujících na areál školy.
- 9.8. Navržená stavba bude citlivě reflektovat památkově chráněný kostel Povýšení sv. Kříže.
- 9.9. V areálu školy budou řešena místa pro parkování osobních automobilů a motocyklů dle minimálního normového požadavku.
- 9.10. Bude řešeno kryté místo pro parkování jízdních kol.

10. Zásady architektonického řešení

- 10.1. Vzhledem k tomu, že se jedná o střední školu, kde se vyučují také umělecké obory, je ambice, aby stavba svým estetickým i funkčním řešením podporovala kreativní myšlení žáků a vytvářela inspirativní prostředí pro práci pedagogů.
- 10.2. Pro návrh architektonického řešení stavby je žádoucí kontinuita hodnot, které představuje urbanistické a prostorové řešení historického objektu školy, řešení jeho architektonických detailů, dochovaného historického mobiliáře, ale také význam školy jako instituce, duchovní značky Karlových Varů. Míra a způsob respektování těchto hodnot je předmětem řešení studie.
- 10.3. Stavba bude navržena tak, aby vyhovovala soudobým požadavkům na metody výuky konkrétních vyučovaných oborů.
- 10.4. Řešení celého areálu školy musí splňovat požadavky na bezpečnost žáků střední školy.
- 10.5. K 1. září 2019 je kapacita školy v provizorních podmínkách 300 žáků. Ve výhledu se předpokládá 460 žáků, s maximální návrhovou kapacitou 500 žáků. Počet pedagogických pracovníků školy je v současné době 49, počet nepedagogických pracovníků 13.
- 10.6. Minimální stavební program v průběhu výstavby a cílový stavební program zahrnující předpokládaný rozvoj je stanoven tabulkou, která je přílohou č. 1 tohoto zadání.
- 10.7. Stavební program je rozdělen rámcově do třech provozních úseků s ohledem na předpokládaný budoucí provoz a dispoziční vazby.
- 10.8. V provozním úseku A se předpokládá ryze uzavřený interní provoz školy, s kmenovými učebnami, učebnami jazyků, IT, přírodovědnými a chemickými učebnami, prostory pro vyučující a vedení školy, prostory pro žáky, provozními prostory, apod.
- 10.9. V provozním úseku B se předpokládá také uzavřený provoz školy, ovšem s možností externího provozu tzv. „s doprovodem“, např. pro kurzy, večerní výuku, apod. Jedná se zejména o kompaktní komplexy odborných učeben. Pro tento provozní úsek není nutný samostatný vchod.
- 10.10. V provozním úseku C jsou zařazeny prostory užívané školou, ovšem s možností kontrolovaného vstupu veřejnosti. Pro tento provozní úsek je možné navrhnout samostatný vchod.
- 10.11. Uvedené členění na provozní úseky není závazné a může být po dohodě s objednatelem změněno.
- 10.12. Stavební program je dále členěn na jednotlivé dispozičně a provozně kompaktní jednotky, tzv. komplexy, které jsou tvořeny funkčně souvisejícími prostory učeben, dílen, kabinetů a skladů.
- 10.13. Ve stavebním programu je odbornými pedagogy uveden popis činností, vybavení a specifík u jednotlivých prostorů. K uvedeným informacím budou v průběhu zpracování studie poskytovány odborné konzultace.
- 10.14. Škola by měla, kromě vzdělávacích funkcí, plnit také roli komunitního centra, v míře, která je přípustná pro objekt střední školy. Prostory, které by k tomuto účelu měly sloužit, jsou součástí

stavebního programu.

- 10.15. Stavba by měla nabídnout žákům a pedagogům variabilní prostory pro setkávání a činnosti různého druhu.
- 10.16. Prostory, u kterých je to vhodné, je možné navrhnout jako prostorově otevřené, případně vzájemně oddělené průhlednými konstrukcemi. Učebny mohou mít část stěn nebo dveře prosklené pro vizuální kontakt z chodby. Na druhé straně je nutné vytvořit také komornější prostředí.
- 10.17. Studie navrhne možnosti využití mobiliáře, který zůstal v historické budově školy a je možné a vhodné, s ohledem na koncepci řešení interiérů, jej dále využít. Jedná se o historicky cenné vybavení (lustry, nábytek v ředitelně, výstavní vitríny), a dále vybavení chemické laboratoře, apod.
- 10.18. V rámci návrhu kalkulace vybavení a mobiliáře je možné, s ohledem na koncepci řešení interiéru, předpokládat využití části současného vybavení, zejména vybavení stávajících dílen. Nově bude nutné kompletně vybavit zejména komplex odborných učeben sklářů.
- 10.19. Pro detaily řešení interiéru a vybavení jsou uvedena tato další obecná doporučení. Zvuková izolace učeben; kvalitní zatemnění oken; variabilní uspořádání některých učeben; zónování učeben - část se stoly, část se stojany (kreslárna), část s PC; v učebnách vždy několik pracovišť s PC pro samostudium při hodinách; vybrané stěny mohou být pokryty korkovou izolací (pro lepší akustické vlastnosti a jako "nekonečná" nástěnka); na místo tabulí je možné vybudovat tzv. "chytré" stěny (natřené speciálním nátěrem, který lze popisovat a mazat).
- 10.20. Součástí řešení studie bude návrh základních zásad pro návrh jednotného informačního systému objektu a další vybavení.
- 10.21. Bude navrženo řešení celého areálu školy, včetně využití venkovních prostor, vnitřních i na obvodu, hřiště pro tělesnou výchovu a zeleně.
- 10.22. Budou navrženy základní zásady napojení na technickou infrastrukturu.
- 10.23. Navržená technická zařízení stavby budou využívat hospodárné, moderní a udržitelné technologie. Studie navrhne možnosti prezentace moderních technologických zařízení (showroom technologií).

11. Posouzení ekonomické efektivity návrhu

- 11.1. Financování výstavby se předpokládá z národního fondu pro rozvoj území postiženého těžbou uhlí (RE:START).
- 11.2. Maximální výše nákladů na realizaci stavby, včetně projektové přípravy a dalších souvisejících nákladů (technický dozor stavebníka, autorský dozor a koordinátor BOZP, technologie, vybavení a mobiliáře) je stanovena na 600 000 000 Kč, včetně DPH.
- 11.3. Studie bude obsahovat údaje vyhodnocení ekonomické efektivity návrhu, v přehledném tabulkovém členění:
 - rozhodující projektované parametry stavby (obestavěný prostor v m³, zastavěná plocha v m², užitková plocha v m², apod.).
 - kalkulace nákladů na realizaci stavby (vč. nákladů na projektovou přípravu stavby, nákladů na technický dozor stavebníka, autorský dozor, koordinátora BOZP, nákladů na technologie a dále nákladů na vybavení a mobiliář – doplnění, s možností částečného využití současného vybavení školy)
 - kalkulace ročních provozních nákladů objektu
 - kalkulace nákladů celého životního cyklu stavby (80 let)
- 11.4. Studie bude obsahovat časový harmonogram přípravy a realizace stavby.

11.5. Studie bude obsahovat vyhodnocení dopadů stavby na výuku a další možná rizika.

12. Organizační a technické požadavky na zpracování dokumentace studie

Požadavky na soulad s právními předpisy

12.1. Architektonická studie bude zpracována v souladu s právními předpisy v platném znění, např. se stavebním zákonem, právními předpisy i prováděcími vyhláškami na úseku výstavby, dále speciálními předpisy, zejména vyhláškou č. 410/2005 Sb., o hygienických požadavcích na prostory a provoz zařízení a provozoven pro výchovu a vzdělávání dětí a mladistvých, v platném znění, a dále v souladu s platnými normami.
(Nejedná se o územní studii dle § 30 stavebního zákona.)

Podklady pro zpracování architektonické studie

12.2. Základními podklady studie, které zajistí objednatel a poskytne při podpisu smlouvy o dílo, budou:

- Zadání architektonické studie se stavebním programem (*.docx, *.xlsx)
- Katastrální mapa, k dispozici v různých formátech na Mapovém serveru ČÚZK (k.ú. Rybáře – 663557)
- Polohopisné a výškopisné zaměření (letecké snímkování – mračna bodů)
- Polohopisné a výškopisné zaměření, 2D, v detailu 1:200
- Dokumentace stávajícího stavu budov školy ve 2D (půdorysy, typické řezy, pohledy), formát *.dwg, *.dgn, měřítko 1:200, a stručný souhrn stavebně konstrukčního řešení budov (.docx)
- Podrobný stavebně - technický průzkum, 7. 7. 2017 (*.pdf)
- Expertní zpráva SUPŠ keramická, 13. 11. 2017 (*.pdf)
- Posudek Keramická škola Karlovy Vary, 1. 12.2017 (*.pdf)
- Expertní zpráva SUPŠ Karlovy Vary, 4. 6. 2018 (*.pdf)
- Rozhodnutí o zrušení prohlášení za kulturní památku, právní moc 28. 7. 2018 (*.pdf)
- Vyrozumění ministerstva kultury, ze dne 17. 4. 2019 (*.pdf)
- Objemová studie SUPŠ Karlovy Vary, Ing. Karel Drahokoupil, prosinec 2018 (*.pdf)
- Územně plánovací dokumentace, na stránkách www.mmkv.cz
- Územně analytické podklady ORP Karlovy Vary (ÚAP) a kraje, na Geoportálu Karlovarského kraje (<http://geoportal.kr-karlovarsky.cz/web/Map/Map1/ViewUAP>).
- ÚAP, [odkaz na vybrané inženýrské sítě](#)
- Specifikace požadavků na vybavení sklářských dílen
- Místní šetření v objektu SUPŠ KV, včetně historické budovy, po podpisu smlouvy

Podklady budou poskytnuty odkazem na internetové stránky, formou mapových služeb, zaslány elektronicky nebo předány na datovém nosiči. Podklady nebudou objednatelem převáděny do jiných digitálních formátů.

Etapy zpracování a projednání architektonické studie

12.3. Architektonická studie bude zpracována a odevzdána ve dvou etapách.

12.4. Na zpracování a odevzdání dokumentace architektonické studie v listinné (analogové) podobě a v digitální podobě ve formátu *.pdf je stanovena lhůta 4 měsíce od účinnosti smlouvy (I. etapa).

12.5. Podklady pro následnou prezentaci návrhu řešení, tj. výstavní panely (včetně digitální podoby v *.pdf), data studie ve strojově čitelném formátu a fyzický model, budou předány objednateli do jednoho měsíce od odevzdání listinné dokumentace dle předchozího odstavce (II. etapa).

- 12.6. V průběhu prací na studii proběhnou čtyři konzultační schůzky s objednatelem, případně pracovní skupinou. Jejich termíny navrhne objednatel.
- 12.7. Po odevzdání listinné dokumentace bude architektonická studie prezentována zhotovitelem pracovní skupině, zastupitelům kraje a města, odborné i laické veřejnosti, na maximálně čtyřech jednáních.
- 12.8. Výstavní panely, digitální data studie a fyzický model, budou prezentovány na veřejných výstavách a v médiích.

Požadavky na rozsah a uspořádání textové a grafické části dokumentace

12.9. Dokumentace architektonické studie bude obsahovat zejména tyto části

- a) Textová část (uspořádána v přehledném členění na kapitoly) bude obsahovat:
- identifikační údaje stavby (název stavby, místo stavby, charakter stavby, ev. stavebních objektů (novostavba, přístavba, rekonstrukce), objednatel, uživatel, údaje o zhotoviteli dokumentace, použité podklady)
 - stručný popis stávajícího stavu
 - stručný popis základních principů návrhu řešení, včetně způsobu řešení havarijního stavu historické budovy školy, a jeho zdůvodnění
 - vyhodnocení souladu návrhu řešení s územním plánem
 - návrh urbanistického řešení
 - řešení nástupních míst do areálu a vazeb na okolní veřejná prostranství
 - napojení na dopravní infrastrukturu, řešení dopravy v klidu
 - napojení na technickou infrastrukturu
 - návrh architektonického řešení a jeho zdůvodnění
 - návrh dispozičního řešení, rozdělení stavby na jednotlivé provozní úseky
 - navržený stavební program (včetně plošného rozsahu a stavebních objemů v tabulkách)
 - navržené stavebně technické řešení, dle jednotlivých stavebních objektů, předpokládaný konstrukční systém, případně jeho možné varianty
 - technické a technologické vybavení objektu, nároky stavby na energie
 - základní zásady pro návrh jednotného informačního systému objektu, vybavení a mobiliář
 - řešení venkovních prostor, hřiště pro tělesnou výchovu, a zeleně
 - etapizace výstavby
 - kalkulace nákladů na realizaci stavby
 - kalkulace ročních provozních nákladů objektu
 - kalkulace nákladů celého životního cyklu stavby (80 let)
 - harmonogram přípravy a realizace stavby (v tabulkách)
 - dopady výstavby na výuku, možná další rizika
 - případná doporučení pro navazující projektovou přípravu stavby
 - případná doporučení pro úpravy navazujících veřejných prostor
- b) Grafická část bude obsahovat:
- výkres širších vztahů M 1 : 2 000
 - zákres do katastrální mapy M 1 : 1 000
 - celková situace umístění stavby, dopravního řešení
a napojení na technickou infrastrukturu M 1 : 500
 - zákres situace do ortofotomapy M 1 : 500

- půdorysy všech podlaží M 1 : 200
- půdorysy všech podlaží se zakreslením vybavení a mobiliáře M 1 : 200
- provozní schéma školy
- typické řezy M 1 : 200
- pohledy M 1 : 200
- schéma etapizace výstavby
- reprezentativní 3D vizualizace objemového a architektonického řešení stavby (včetně návazností na okolní veřejná prostranství a zástavbu)
- výstavní panely, A1, vertikálně
- fyzický třídimensionální vsazovací model M 1 : 200
- volitelně, ručně kreslené skici dokumentující řešení

12.10. Rozsah a uspořádání dokumentace, názvy jednotlivých kapitol a výkresů a dále měřítko jednotlivých výkresů a forma výstavních panelů, mohou být, po dohodě mezi objednatelem a zhotovitelem, upraveny. Fyzický model bude zpracován v měřítku 1 : 200, jako hmotový model, vsazovací do modelu okolí vyhotoveného objednatelem. Pracovní makety fyzického modelu je možné také využít pro prezentaci rozpracovaného návrhu na konzultačních schůzkách s objednatelem. Zpracování ručně kreslených skic není povinnou součástí díla.

Požadavky na zpracování a odevzdání dokumentace

- 12.11. Architektonická studie bude zpracovávána v českém jazyce, digitálně.
- 12.12. Dokumentace architektonické studie bude předána v listinné podobě v šesti vyhotoveních. Listinná podoba dokumentace bude předána ve formátu A3 (u výkresů po složení).
- 12.13. Dále budou předány 3 až 4 výstavní panely prezentující výsledky studie (velikost A1, vertikálně, na pevném podkladu); a fyzický třídimensionální vsazovací model areálu školy.
- 12.14. Předávaná digitální data (v jednom vyhotovení, na datovém nosiči) budou obsahovat:
- kompletní textovou a grafickou část dokumentace a výstavních panelů v elektronické podobě ve formátu PDF (tzv. 1:1 k listinné podobě, 600 dpi)
 - kompletní dokumentaci ve strojově čitelném formátu:
 - textovou část dokumentace ve formátu MS Office Word (*.docx)
 - případná tabulková data ve formátu MS Office Excel (*.xlsx)
 - prezentaci návrhu řešení na jednání ve formátu MS Office PowerPoint (*.pptx)
 - datové vrstvy grafické části dokumentace ve vektorovém formátu CAD (*.dwg, *.dgn, *.dxf), projektové soubory a metadata (přiměřeně druhu a podrobnosti dokumentace, dle dohody s objednatelem)

13. Kritéria výběru návrhu řešení pro další projektovou přípravu výstavby SUPŠ KV

- 13.1. Na základě tohoto zadání budou souběžně zpracovány tři architektonické studie třemi navzájem nezávislými projektovými kancelářemi. Tento způsob umožní hlubší zamyšlení nad záměrem prostřednictvím srovnání více návrhů, z nichž každý bude reprezentovat jiný styl architekta a objeví nové uplatnitelné myšlenky. Nejedná se o soutěž podle soutěžního řádu České komory architektů. Projektové činnosti nebudou probíhat anonymně. Řešení všech zpracovaných architektonických studií budou sloužit Karlovarskému kraji jako podklad pro zadání projektové přípravy a realizaci stavby.
- 13.2. Karlovarský kraj zvolí pro navazující projektovou přípravu stavby řešení na základě posouzení architektonických studií dle následujících kritérií (bez stanovení pořadí významnosti):
- kvalita urbanistického a architektonického řešení

- kvalita provozního a dispozičního řešení
- kvalita řešení etapizace výstavby
- vlivy dopadů stavby na výuku
- harmonogram výstavby
- ekonomická výhodnost
 - celkové náklady stavby
 - provozní náklady stavby po celou dobu životnosti stavby

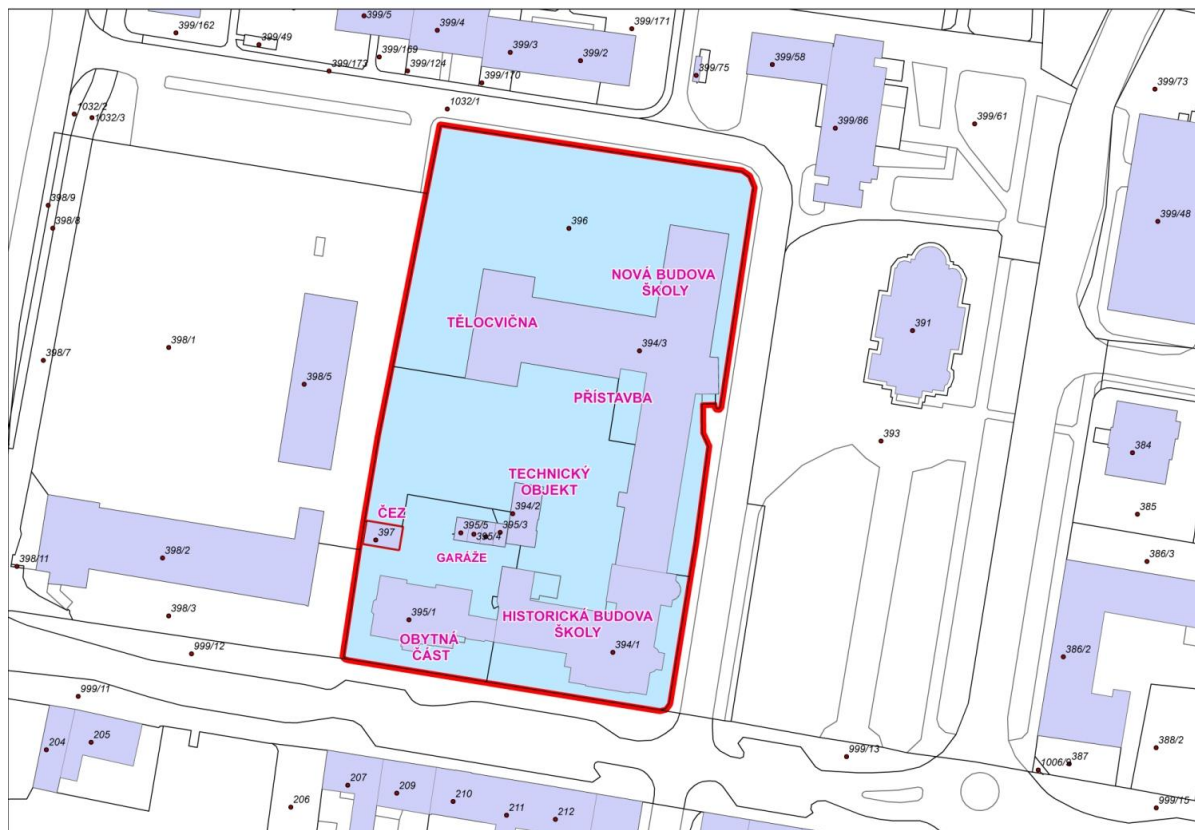
13.3. Při posuzování architektonických studií, výběru řešení a tvorbě zadání pro navazující projektovou přípravu stavby objednatel přihlédne k odbornému názoru ustanovené Pracovní skupiny pro výstavbu SUPŠ KV a přizvaných odborníků. Posouzení architektonických studií bude jejich profesionálním, ovšem subjektivním názorem. Zhotovitelé architektonických studií berou tento způsob posuzování studií na vědomí.

Toto zadání byla zpracováno na základě podkladů připravených vedením a pedagogy SUPŠ KV, odborem investic a správa majetku KÚKK, odborem školství, mládeže a tělovýchovy KÚKK a na základě výsledků workshopu k zadání architektonické studie pořádaného odborem regionálního rozvoje KÚKK ve spolupráci s Kanceláři architektury města Karlovy Vary dne 12. 6. 2019.

Ve věcném obsahu tohoto zadání mohou být od vyhotovení verze pro výzvu k podání nabídky na veřejnou zakázku do podpisu smlouvy o dílo se zhotovitelem studie prováděny pouze menší úpravy, které významně nezmění předmět díla a další podmínky.

GRAFICKÁ ČÁST

Vymezení řešeného území (nad katastrální mapou, s popisem stavebních objektů)



Širší vztahy na leteckém snímku



Provozní úsek	Zkratka	Název místnosti, kapacita	Výměra/m ² dle hyg. požadavků příp. odhad	Minimální prostory pro provizorní provoz	Popis činností, vybavení, mobiliář, specifika provozu
Provozní úsek A: Školní výuka - uzavřený provoz školy					
Kmenové učebny všechny kmenové učebny umístit v jedné části školy					
U1		Kmenová učebna pro 34 žáků	57	ano	výuka obecných předmětů, tradiční uspořádání lavic, po domluvě volit dataprojektor, interaktivní tabuli nebo "chytrou" stěnu, aktivní reproduktory do 2 rohů místnosti, dobrá akustika, PC učitele (maximum 34 žáků; min. plocha 1,65 m ² na žáka; vyhláška č. 410/2005 Sb., o hygienických požadavcích ..., v platném znění)
U2		Kmenová učebna pro 34 žáků	57	ano	- „ -
U3		Kmenová učebna pro 34 žáků	57	ano	- „ -
U4		Kmenová učebna pro 34 žáků	57	ano	- „ -
U5		Kmenová učebna pro 34 žáků	57	ano	- „ -
U6		Kmenová učebna pro 34 žáků	57	ano	- „ -
U7		Kmenová učebna pro 30 žáků	50	ano	- „ -
U8		Kmenová učebna pro 30 žáků	50	ano	- „ -
U9		Kmenová učebna pro 30 žáků	50	ano	- „ -
U10		Kmenová učebna pro 30 žáků	50	ano	- „ -
U11		Kmenová učebna pro 30 žáků	50	ano	- „ -
U12		Kmenová učebna pro 30 žáků	50	ano	- „ -
U13		Kmenová učebna pro 24 žáků	40	- „ -	
U14		Kmenová učebna pro 24 žáků	40	- „ -	
U15		Kmenová učebna pro 24 žáků	40	- „ -	
U16		Kmenová učebna pro 24 žáků	40	- „ -	
U17		Kmenová učebna pro 24 žáků	40	- „ -	
U18		Kmenová učebna speciální, kapacita 34 žáků	70		pro speciální druhy výuky, třídnické hodiny, besedy, apod. židle se sklápěcími pultíky na psaní, které se dají přesouvat po místnosti do různého tvaru (U, O nebo klasického přednáškového uspořádání) 4 pracoviště s počítačem, řečnický pultík na prezentace, pultíky na práci ve stoje, podlahový povrch, na kterém se dá ležet (provádět relaxační cvičení)
		Testovací místnost, kapacita 34 žáků	70		počítače, opticky oddělená pracoviště, pracoviště pro pedagogický dozor
		Univerzální venkovní učebna, kapacita 24 žáků			výuka obecných předmětů, možnost zastínění, uvnitř areálu, eliminace hluku z ulice, mobiliář k sezení a psaní (v blízkosti skladový prostor na mobiliář přístupný zvenku - skládací židle apod.)
Pozn.: v současné době slouží provizorně jako kmenové učebny 1 x PU a 2 x JU					
Jazykové učebny					
JU1		Jazyková učebna pro 23 žáků	60	ano	výuka jazyků, PC učitel, dataprojektor, 2 aktivní reproduktory v rozích učebny, kvalitní zatemnění, jednomístné lavice, v zadní části k dispozici 5 PC na půlkruhových stolicích pro práci ve skupině 4 žáků (PC vybaveny sluchátky a možností nahrávání z mikrofonu), popisovatelná zeď („chytrá zeď“) – místo tabule, systém na zavěšení papírů (plakátů, výtvorů žáků,...), otevřená skříň s policemi na knihy, slovníky, časopisy, řečnický pultík s mikrofonom – k tréninkovým účelům, dekorace – motivy z anglicky a německy mluvících zemí (symboly, památky, typické předměty)
JU2		Jazyková učebna pro 23 žáků	60	ano	- „ -
JU3		Jazyková učebna pro 23 žáků	60	ano	- „ -
JU4		Jazyková učebna pro 23 žáků	60	- „ -	
Pozn.: v současné době slouží provizorně jedna jazyková učebna jako grafická učebna					
Komplex IT učeben					
IKT1		Učebna výpočetní techniky, 15 počítačů	30		výuka IT, PC učitel, PC každý žák, dataprojektor, tabule na fix; úložný prostor na pomůcky - sluchátka apod., jeden prezentační stůl 1x1,5 m, možnost úplného zatemnění, klasické uspořádání lavic po jednom žákovi - stoly na PC, každý stůl svoje 2 zásuvky a síťový kabel pro připojení do školní sítě, aktivní reproduktory do 2 rohů místnosti, nutné zohlednit kabelovou infrastrukturu
IKT2		Učebna výpočetní techniky, 22 počítačů	44	ano	- „ -
sklad IT		Sklad IT techniky	7	ano	sklad umístěn bezprostředně u učeben; regály s větší nosností po celé místnosti
Servrovna		Servrovna	7	ano	vhodné umístění v rámci areálu - sítě vedou do všech částí školy
Komplex přírodovědných učeben					
PU1		Přírodovědná učebna pro 34 žáků	70	ano	výuka přírodních věd, napůl učebna a napůl laboratoř, PC učitel, interaktivní tabule, tradiční uspořádání lavic, prosklené skříně na pomůcky, na stolech zásuvky pro různé koncovky, ...
PU2		Přírodovědná učebna pro 18 žáků	36	- „ -	+ laboratorní pitevní stůl pro preparace se dřezem a vodou
sklad PRV		Sklad pomůcek pro přírodovědnou komisi	7	ano	sklad umístěn bezprostředně u učeben; regály, skříně
Komplex chemických učeben pro celý komplex platí přísné bezpečnostní předpisy, stranou míst s vyšší koncentrací lidí; všechny místnosti velmi dobře větrané					
L1		Laboratoř 1, 18 pracovních pozic pro žáky	100	ano	výuka praktické chemie, PC učitel, vybavení laboratoře - 18 laboratorních stolů, digestoř, kvalitní odsávání, speciální rozvody plynu, vody, elektřiny (jedna laboratoř z roku 2014 zůstala v historické budově - většinu zařízení laboratoře je možné odmontovat a přemístit); pořadí místností komplexu chemických učeben tak, jak by měly být dispozičně řazeny za sebou: váhova, laboratoř, přípravná, laboratoř, váhova, a vše průchozí s uzamykatelnými dveřmi
L2		Laboratoř 2, 18 pracovních pozic pro žáky	100	ano	- „ -
PŘÍPR		Přípravná pro laborantku	40	ano	uprostřed mezi laboratořemi, digestoř, destilátor, jeden laboratorní stůl, pracovní stůl pro laborantku
VÁH1		Váhova 1	20	ano	stoly ze zdi, ne na nohách (kvůli eliminaci otřesů), u laboratoře 1, vhodné spojení s laboratoří např. posuvnými dveřmi
VÁH2		Váhova 2	20		stoly ze zdi, ne na nohách (kvůli eliminaci otřesů), u laboratoře 2, vhodné spojení např. posuvnými dveřmi s laboratoří 2
sklad chem1		Sklad laboratorního nádobí, nářadí a přístrojů	100	ano	v blízkosti přípravný; speciální vybavení dle požadavků legislativy; ve škole je k dispozici; část vybavení v historické budově
sklad chem 2		Sklad chemikálií	40	ano	- „ -
Prostory pro žáky					
šatny žáků		Skříňkové šatny	137	ano	uzamykatelné skříňky, lavičky
		Přestávková hala (dvorana) pro žáky (odpočinková zóna)			členění na různé zóny, pohodlné prvky na sezení - možnost přemísťování mobiliáře, píano, relaxační mobiliář, koberec, pódium, dobíjecí stanice; společná tiskárna část prostoru - prostor pro svačinkové přestávky - stoly a židle, nápojový a kávový automat (voda)
		Přestávkový venkovní prostor uvnitř areálu			lavičky, zeď
studovna 1		Studovna	40	ano	stoly, cca 5 PC pro přípravu na vyučování
studovna 2		Studovna	40	- „ -	
		WC žáků (na každém patře, ev. i v každém rozsáhlejší komplexu)		ano	chlapci / dívky
		Převlékárna, WC a sprcha u vstupních šaten			chlapci / dívky; např. pro žáky, kteří přijedou na kole

Provozní úsek	Zkratka	Název místnosti, kapacita	Výměra/m ² dle hyg. požadavků příp. odhad	Minimální prostory pro provizorní provoz	Popis činností, vybavení, mobiliář, specifika provozu
Prostory pro vyučující					
Komplex vedení školy					
					prostory pro vedení tvoří kompaktní celek; ze sekretariátu vstup do studijního oddělení, do kanceláře zástupce i ředitelny, k zástupci a do ředitelny "odhlučněné dveře"; některá pracoviště prosklené dveře
ředitelna	Ředitelna - 1	30	ano		
	Zástupce ředitelky - 1		ano		
	Sekretariát - 1		ano		společná tiskárna
	Studijní oddělení - 1		ano		
	Kancelář hospodářky - 1		ano		
	Kancelář ekonomky - 1		ano		
	Sborovna	20			k menším jednáním např. předmětových komisí i volnému posezení o volné hodině
	Školní psycholog - 1		ano		
	Školní metodik prevence - 1		ano		
	Kabinet výchovného poradce - 1	20	ano		
	Kabinet projektového manažera - 1	15			
	Kuchyňka				společná pro sekretariát a sborovnu
	Místnost pro schůzky s rodiči / žáky				
	WC pro vedení a návštěvy		ano		muži / ženy
	Archiv ekonomky	30	ano		
archiv ped	Pedagogický archiv	30	ano		
Kabinety vyučujících					
					umístěny převážně v komplexu u svých odborných učeben, v každém kabinetě prostor pro uvaření čaje, kávy, přívod vody
kabinet 1	Kabinet keramiků a dílen maturitních keramiků		ano		dva kabinety, každý pro 3 osoby
	Kabinet tělocvikářů		ano		dva kabinety, každý pro 2 osoby
	Kabinek výtvarné komise u K1		ano		pro 2 osoby
	Kabinet výtvarné komise u K2		ano		pro 2 osoby
	Kabinet výtvarné komise u K3		ano		pro 2 osoby
	Kabinet IT		ano		pro 2 osoby
	Kabinet chemie		ano		pro 4 osoby
	Kabinet mat - fyz		ano		pro 3 osoby
	Kabinet jazykářů		ano		dva propojené kabinety, každý pro 3 osoby
	Kabinet sklářů		ano		pro 3 osoby
	Kabinet češtinářek a spol. vědní základ		ano		dva propojené kabinety, jeden pro 3 a jeden pro 2 osoby
	Kabinet oděvářek		ano		pro 3 osoby
	Kabinet ekologů		ano		pro 3 osoby
	Kabinet grafiků		ano		pro 4 osoby
	Kabinet fotografů		ano		pro 4 osoby
	Kabinet keramiků u modelářského ateliéru - 2		ano		pro 2 osoby
	WC učitelů (na každém patře nebo samostatně i u větších komplexů)		ano		muži / ženy
Provozní a technické prostory					
	Místnost školníka (technického pracovníka) a údržbáře		ano		pro 2 osoby
	Sklad školníka		ano		
	Dílna údržbáře a školníka		ano		
	Zázemí uklízečů		ano		šatna
	Úklidové komory (1 v každém patře)		ano		
	Sklad úklidových prostředků		ano		
	WC pro provozní pracovníky		ano		muži / ženy; u místností provozu
	Místnosti technologií		ano		výměník, apod., dle typu stavby a použitých technologií; preference moderních udržitelných technologií - pokud je to vhodné - prezentace technologií (showroom)
Komunikační prostory					
	Vstupní prostor (vestibul)		ano		důstojný prostor pro vstup personálu, žáků i návštěv; vstup kontrolován bezpečnostním a kamerovým systémem (nahrazuje vrátnici); obrazovka s informačním systémem, vítání návštěv, mobiliář na sezení, prezentace výsledků školy; zvážít vodní prvek
	Chodby		ano		výstavní vitríny, univerzální stabilní prezentační panely nebo povrchová úprava k tomu vhodná na stěnách
	Schodiště		ano		
	Výtah		ano		
Provozní úsek B. Školní výuka = uzavřený provoz školy, s možností externího provozu "s doprovodem" (není nutný samostatný vchod)					
Komplex grafických učeben					
G1	Grafická učebna s 15 velkými stoly	50	ano		výuka grafické tvorby, dobré světlo z exteriéru, klimatizace; prostor může být (částečně) rozdělen průhlednou stěnou na dvě části (vizuální kontrola)- v menší grafická dílna (stoly na řezání, lepení, tiskárna, plotter) bez PC pro žáky, PC učitel, velké stoly (1 x 2 m), prezentační panely a lanka na stěnách, u jedné stěny vysouvací boxy na výtvarný materiál, podsvícený stůl
G2	Grafická učebna s 8 velkými stoly a 15 PC	50	ano		výuka grafické tvorby, dobré světlo z exteriéru, klimatizace, PC každý žák, velké pracovní stoly 8 x (1 x 2 m), prezentační panely na stěnách, boxy na výtvarné potřeby, podsvícený stůl, možnost instalací závěsných lanek - k umístování plakátů (může být prostorově, ne jen na stěnách)
G3	Grafická učebna s 8 velkými stoly a 15 PC	50	ano		- ,, -
G4	Grafická učebna s 8 velkými stoly a 15 PC	50	ano		- ,, -
sklad G1	Sklad materiálu pro grafickou výuku a výstavních klipů	20	ano		umístění bezprostředně u učeben, snadno přístupný, často používaný; regály (na studijní materiály, pomůcky, ukázkové práce žáků, apod.)+ vysouvací boxy, prostor pro tubusy a jiné rozměrově atypické práce
sklad G2	Depozitář grafických prací	12	ano		úložný systém (dlouhodobá archivace prací)
Komplex výtvarných učeben					
K1	Kreslárna multifunkční se stojany i stoly (20 ks)	85	ano		výuka kresby, malby, obhajoby klauzurních prací, dostatek světla z exteriéru, okna na sever, PC učitel, dataprojektor; variabilní uspořádání, 20 kreslicích polohovatelných stolů o velikosti pracovní desky 100 x 70 cm, ateliérové stojany, závěsný systém + velkoplošné nástěnky pro prezentaci prací, výlevka pro barvy, umyvadlo s teplou i studenou vodou, polohovatelná bodová světla na stropě; možnost kurzů pro veřejnost; propojení kreslárny dveřmi
K2	Kreslárna multifunkční se stojany i stoly	85	ano		- ,, -

Provozní úsek	Zkratka	Název místnosti, kapacita	Výměra/m ² dle hyg. požadavků příp. odhad	Minimální prostory pro provizorní provoz	Popis činností, vybavení, mobiliář, specifika provozu
	K3	Kreslárna multifunkční se stojany i stoly	85	ano	- ,, -
	sklad výt	Sklad materiálu a pomůcek pro kreslárny	25	ano	sklad bezprostředně u kreslárny, regály
	MOD 1	Modelářský ateliér se stoly	70	ano	velká okna na severní stranu, přístup z modelovny, PC učitel, 4 stoly 1 x 2m "večerní" aktivity pro veřejnost, kurzy ...
	3D	Učebna 3D modelování		ano	10 PC, uvnitř prostor oddělený skleněnou? stěnou s dveřmi pro 3D tiskárnu a 1 PC (2 x 2m), přístup z modelářského ateliéru i se samostatným vchodem
	MOD 2	Modelovna pro modelování v "hlíně"	60	ano	velká okna na severní stranu, PC učitel, nádoba na vlhkou a suchou hlínu, každá 2 m ³ , 15 modelovacích stojanů, regály
	sklad mod1	Místnost pro formování a uložení mokřích rozpracovaných objektů	23	ano	přístup z modelovny, uzavíratelné uložné prostory
	sklad mod2	Sklad materiálu a pomůcek pro modelování a hotových výrobků	23	ano	umístění bezprostředně u ateliérů, regály
		Venkovní ateliér	23		plocha v exteriéru, uvnitř areálu - uzavřená od veřejných prostorů, možnost zastínění, návaznost na venkovní učebnu
Komplex odborných učeben fotografií					
	F1	Fotografický ateliér	72	ano	výuka fotografie, PC učitel, stropní závěsný světelný systém na focení, světlá výška místnosti 3,5 m
	F2	Fotografický ateliér	72	ano	- ,, -
	F3	Fotografický ateliér s počítači	72		výuka fotografie, PC učitel, 15 PC každý žák
	fotokom	Fotokomora	15	ano	bezprostředně navazující na F1, vybavení fotokomory
	fotokom	Fotokomora	15		bezprostředně navazující na F2, vybavení fotokomory
	sklad fot	Sklad materiálu a pomůcek pro fotografie	7	ano	bezprostředně navazující na fotografické ateliéry, regály, skříně, výstavní panely, ...
Komplex odborných učeben oděvního designu					
umístění v přízemí					
	KD	Krejčovská šicí a střihačská dílna	300	ano	výuka stříhu a šití, PC učitel, 2 krejčovské stoly (170x220x80 a 170x300x80), 4 obnitkovací stroje, 12 jednohlohových strojů, + speciální dvouhlohový stroj, 2 kuffíkové šicí stroje, otočná židle 12x, krejčovská panna 12x, figurína 3x, vyvíječ páry, žehlič lis, 2 x žehlič prkno, stůl pro práci na kuffíkovém stroji, 2 větší skříně pro uložení galanterie, závěsný a policový systém (v historické budově); kurzy pro veřejnost
	sklad oděv1	Sklad látek	25	ano	umístění bezprostředně u dílny, regály
	sklad oděv1	Sklad hotových výrobků	25	ano	umístění bezprostředně u dílny, regály
Komplex odborných učeben keramiků					
umístění v přízemí					
	DEK1	Dílna dekorace	60	ano	dekorování porcelánových výrobků na glazuru i pod glazuru, práce s keramickými barvami, drahými kovy, listry, solemi, emaily a reliéfními prostředky; rozdělávání materiálů s ředidly a pojivy; stříkání výrobků ker. barvou; okna na sever; 10 pracovních stolů s lampičkami a židli, 10 mal. kroužků; 1 plechová uzamykatelná plechová skříň na keramické materiály, 1 plechová uzamykatelná skříň na pomocné materiály a pomůcky, 3 uzamykatelné skříně na pomůcky žáků, odkládací police na rozpracované výrobky (aspoň 10), skříň na výkresy, dřez, odpadkový koš na nebezpečné látky, stříkací kabina s digestoří, místnost sousedící s pecí 1, nástěnná tabule školní kurzy pro veřejnost
	SA1	Sádrovna	80	ano	výroba sádrových modelů a forem - místnost s velkými okny, 8- 10 modelářských kruhů s lampičkami, 5 stolů s žulovou deskou, 10 - 12 židlí, zásobník na sádro, skříňky na materiály, dřez s přepadem, skříňky na nářadí, míchačka na sádro, prostor pro sušení sádrových forem (např. regál s přímotopem), 4 regály na rozpracované žákovské práce 120x60x200, 5 polic, nosnost buňky 200 kg, nástěnná tabule školní
	VYTV1	Dílna vytváření	70	ano	lití a zatáčení výrobků, sušení výrobků a retušování - místnost s velkými okny, průchozí do dílny pece 2, míchač na hmotu, 6 stolů, 10 - 12 židlí, 6 regálů 120x60x200, 5 polic, nosnost buňky 200 kg na výrobky a na formy, dřez s přepadem, kruh na zatáčení keramických výrobků, skříňky na nářadí, prostor pro skladování vratného keramického odpadu, kompresor, prostor pro sušení syrových výrobků (např. regál s přímotopem), nástěnná tabule školní
	Hrnč.díl.	Hrnčičská dílna pro vytváření z volné ruky	60	ne	vytáčení keramických výrobků na hrnčičském kruhu, stříkací kabina na barevné glazury a sole, 4 hrnčičské kruhy + 2 stoly, zásobník na keramickou hlínu, skříňky na nářadí, dřez s přepadem, 1 regál 120x60x200, 5 polic, nosnost buňky 200 kg
	Dílina d.č.	Dílna poloprovozu pro školní zakázky	20	ano	výroba porcelánových výrobků na zakázku - místnost s velkými okny, navazující, popř. průchozí s dílnou vytváření, 2 regály 120x60x200, 5 polic, nosnost buňky 200 kg průchozí do dílny pece 2, 3 stoly + regály na výrobky a formy, dřez s přepadem
	GLAZ	Glazovna s elektrickou pecí pro keramiku	40	ano	příprava výrobků před glazováním, glazování - místnost navazující na pece 3, glazovací vana, stírací pás, opášovací kabina na výrobky s odtahem, kompresor, 2 regály 120x60x200, 5 polic, nosnost buňky 200 kg na výrobky, skříňka na nářadí, dřez s přepadem
	PŘÍPR	Přípravná hmot	85	ano	manipulace s materiálem, výroba, skladování a úprava porcelánové hmoty a glazury, zařízení potřebná k výrobě licí porcelánové hmoty (míchač, rozplavovač, váha, vibrační síto s magnety, čerpadlo), umístit v blízkosti dílny vytváření, popřípadě propojit s vytvářením potrubím pro porcelánovou hmotu, přívod vody pro údržbu a čištění používaných zařízení s odtokem v podlaze, sklad suché porcelánové hmoty; míchač a rozplavovač jsou z historické budovy nepřemístitelné, budou se muset nechat nově zbudovat (nejedná se o prodejní zařízení)
	BRUS	Brusárna	30		broušení vypálených keramických výrobků - místnost navazující na pece 3, brus na porcelán + leštička
	pece 1	Prostor pro 3 vypalovací pece a manipulaci s výrobky	60	ano	vypalování dekorů na keramiku a porcelán, 3 elektrické vypalovací pece dekorů s odvětráním mimo budovu, 1 regál 120x60x200, 5 polic, nosnost buňky 200 kg na výrobky a pálicí pomůcky, sušárna na barvy
	pece 2	Prostor pro 2 elektrické pece na přežah porcelánu a manipulaci s výrobky	110	ano	vypalování keramiky a porcelánu (přežah), elektrická pec, 2 elektrické pece s odvětráním mimo budovu, 2 regály 120x60x200, 5 polic, nosnost buňky 200 kg na výrobky a pálicí pomůcky
	pece 3	Prostor pro plynovou pec na výpal porcelánu s manipulač. prostory	65	ano	manipulace s výrobky před výpalem, ostrý výpal výrobků, plynová pec + 2 regály 120x60x200, 5 polic, nosnost buňky 200 kg na výrobky a pálicí pomůcky
	sklad ker1	Sklad materiálu a barev	20	ano	skladování keramických materiálů (barvy, tisky, ředidla, drahé kovy), vzorky dekorovných výrobků (dekorativní techniky), uzamykatelný, průchozí s dílnou dekorace, 3 regály 120x60x200, 7 polic, nosnost buňky 50 kg, 2 plechové uzamykatelné skříně na keramické barvy, trezor na preparáty drahých kovů
	sklad ker2	Sklad bílého zboží	25	ano	regály na skladování bílého zboží pro dekoraci, v blízkosti dekorace, uzamykatelný, 20 regálů, 120x60x200, 5-7 polic, nosnost buňky 200 kg
	sklad ker3	Sklad dekorovaného zboží	30	ano	regály na skladování ročníkových výrobků, v blízkosti dekorace, uzamykatelný, 8 regálů, 120x60x200, 5-7 polic, nosnost buňky 200kg
	sklad ker4	Depozitář žákovských prací dekorace	100	ano	regály - skladování výstavních exponátů roč.prací a mat.prací od roku 1960, 40 - 50 regálů, 120x60x200, 5-7 polic, nosnost buňky 200 kg,
	sklad ker5	Sklad materiálu (sádra a pomocné materiály)	25	ano	3 regály 120x60x200, 5 polic, nosnost buňky 200 kg na skladování materiálů pro sádrovnu, místnost uzamykatelná, průchozí do dílny sádrovna
	sklad ker6	Sklad forem a rozmnožovacích zařízení	25	ano	6 regálů 120x60x200, 5 polic, nosnost buňky 200 kg na skladování sádrových forem a rozmnožovacích zařízení
	sklad ker7	Příruční sklad forem u dílny vytváření	20	ano	4 regály 120x60x200, 5 polic, nosnost buňky 200 kg na skladování sádrových forem k výuce, průchozí do dílny vytváření

Provozní úsek	Zkratka	Název místnosti, kapacita	Výměra/m ² dle hyg. požadavků příp. odhad	Minimální prostory pro provizorní provoz	Popis činností, vybavení, mobiliář, specifika provozu
	sklad ker8	Sklad materiálu u dílny vytváření	10	ano	2 regály 120x60x200, 5 polic, nosnost buňky 200 kg na skladování materiálu pro vytváření, místnost uzamykatelná
	sklad ker9	Sklad výrobků u dílny vytváření	15	ano	3 regály 120x60x200, 5 polic, nosnost buňky 200 kg pro uložení rozpracovaných žákovských úkolů a depositář žákovských výrobků vytváření, průchozí do dílny vytváření
	šablon	Šablonárna	20	ano	2 regály, ponk, skříňky na nářadí, stolní vrtačka, bruska
		Převlékárny žáků		ano	chlapci / dívky; převlékárny, skříňky na pracovní oblečení pro žáky, WC a sprchy společné pro keramický komplex a sklářský komplex
		Převlékárny pedagogů		ano	muži / ženy; převlékárny, skříňky na pracovní oblečení pro pedagogy, WC a sprchy společné pro keramický komplex a sklářský komplex
					Pozn.: v současné době i v budoucnu odborný výcvik učňů na firmách
	Komplex odborných učeben sklářů				umístění v přízemí
		Sklářská dílna - ateliér	45		navrhování, velká okna, velké stoly
		Brusičská dílna	200		velká okna (po obou kratších stranách), světlá výška místnosti min. 3,5 m, betonová spádová podlaha s kanálky za stroji, za každým strojem jímka na kal; schéma bude k dispozici
		Rytecká dílna	75		okna po obou stranách nebo dvě menší dílny s okny po jedné straně; schéma bude k dispozici
		Pracoviště lepení skla	7		bez oken, umělé světlo
		Učebna pro skláře	30		stoly, tabule, dataprojektor, skříňky na pomůcky a výstavy prací žáků
	sklad skl1	Sklad brusiva	35		
	sklad skl2	Sklad skla	35		
					Pozn.: v současné době i v budoucnu odborný výcvik učňů na firmách
Provozní úsek C: Prostory užívané školou, s možností kontrolovaného vstupu veřejnosti (možnost samostatného vchodu, např. přes recepci)					
	Tělovýchovný komplex				primárně vstup ze školy
	TV	Tělocvična	576	ano	hodiny tělesné výchovy, sportovní akce, společenské akce, vchod ze školy suchou nohou a další vchod přímo z venku - možnost samostatného pronájmu tělocvičny
		Samostatný vstupní prostor z venku		ano	
	POS	Posilovna	180		
	NÁŘ	Nářadovna	60		
	HŘIŠTĚ	Venkovní hřiště	420	ano	
	skladTV	Sklad na pomůcky tělovýchovného komplexu	25	ano	
		Šatny se sprchami a WC		ano	šatny, sprchy, WC - chlapci / dívky / vyučující
	Recepce				
		Recepce veřejné části			recepce pro prostory provozního úseku C (mimo tělocvičnu), možnost obsazení personálem v případě akcí nebo trvale - propojení více funkcí, např. s prodejnou výrobků školy , ...
		WC pro veřejnost			muži / ženy
	Výdejna jídel				přímý vstup primárně ze školy
		Výdejna jídel		ano	
		Jídelna, kapacita 80		ano	pro žáky a personál, ev. i externí strážníci
		Zázemí výdejny jídel		ano	samostatný provozní vstup pro zásobování
		Zázemí personálu výdejny jídel a kavárny		ano	šatna, WC
	Kavárna				vstup pro veřejnost přes recepci; zázemí a provozní vstup možnost využít společně pro jídelnu i kavárnu ev. i pro aulu
		Prostor výdeje			
		Prostor pro sezení/stání uvnitř			pro žáky a personál, ev. i externí návštěvy
		Venkovní posezení			pro žáky a personál, ev. i externí návštěvy
		Přípravná jídel			samostatný provozní vstup pro zásobování
		Skład			
	Školní knihovna				přímý vstup primárně ze školy
		Knihovna	90	ano	
		Skład knihovny			
		Kancelář			
	Aula				hlavní vstup přes recepci, vstup také ze školy
		Aula	100		pro školní i veřejné akce, vzdělávací i společenské, např. odborné přednášky, jednání pedagogické rady, ...
		Samostatný vstupní prostor			
		Předsálí			možnost společenských akcí, výstav
		Zázemí pro akce			
		Místnost / kancelář pro externí přednášející, apod.			
		Technická místnost pro obsluhu			
		Místnost pro tlumočnický			
		Skład			
		Přípravná jídel			možnost využít společné zázemí jídelny a kavárny
		Úklidová místnost			
		WC			muži / ženy
	Výstavní síň historických sbírek porcelánu				vstup přes recepci
		Výstavní síň historických sbírek porcelánu	100		
		Depozit historických sbírek	32		
		Kancelář			
	Výstavní síň pro aktuální výstavy				vstup přes recepci
		Galerie pro aktuální výstavy	150		výrobky školy i mimoškolní výstavy
		Skład		ano	
Další prostory, plochy a zařízení					
		Byt školníka		ano	3+1, se samostatným vchodem
		Školní zahrada			okrasná, uzavřená (odpočinková zóna, přístupná např. o přestávkách)
		Kryté parkování pro jízdní kola			pod uzavřením
		Parkování (auta, motocykly)			dle minimálních požadavků norem
		Nástupní venkovní (shormažďovací) polouzavřený prostor			
		Oplocení celého areálu		ano	

Obor	Maturitní obory								Učební obory	
	Grafický design	Užitá fotografie a média	Modelářství a návrhářství oděvů	Výtvarné zpracování keramiky a porcelánu	Výtvarné zpracování skla a světelných objektů	Ekologie a životní prostředí	Aplikovaná chemie		Výrobce a dekoratér keramiky	Sklář - výrobce a zušlechťovatel skla
Forma	denní	denní	denní	denní	denní	denní	denní	dálková, zkrácená	denní	denní
Počet let studia	4	4	4	4	4	4	4	2 (otevírá se jednou za 2 roky)	3	3
Maximální kapacita v oboru a ročníku (v rámci přijímacího řízení do 1. ročníku může být třída naplněna max. 30 žáky; třída může mít max. 34 žáků - opakování, přestupy)	14	14	12	10	8	15	15	18	20	10
Spojené třídy (kapacita)	třída (28)		třída (30)			třída (30)		18	třída (30)	
Maximální kapacita žáků v oboru (všechny ročníky) *	56	56	48	40	32	60	60	18	60	30
Využívání komplexů učeben jednotlivými obory										
1	Kmenové učebny, vč. speciální a venkovní		ano, spojené			ano, spojené		ano	ano, spojené	
2	Jazykové učebny		ano	ano	ano	ano	ano	ano	ano	ano
3	Komplex IT učeben		ano	ano	ano	ano	ano	ne	ano	ano
4	Komplex přírodovědných učeben		ne	ano	ne	ne	ne	ano	ano	ne
5	Komplex chemických učeben		ne	ne	ne	ne	ano	ano	ano	ne
6	Komplex grafických učeben		ano	ano	ne	ne	ne	ne	ne	ne
7	Komplex výtvarných učeben		ano	ano	ano	ano	ne	ne	ne	ano
8	Komplex odborných učeben oděvního designu		ne	ne	ano	ne	ne	ne	ne	ne
9	Komplex odborných učeben fotografů		ano	ano	ano	ano	ne	ne	ne	ne
10	Komplex odborných učeben keramiků		ano	ne	ne	ano	ano	ne	ne	ano
11	Komplex odborných učeben sklářů		ne	ne	ne	ne	ano	ne	ne	ano
12	Tělovýchovný komplex		ano	ano	ano	ano	ano	ne	ano	ano
13	Aula		ano	ano	ano	ano	ano	ano	ano	ano

* není údaj dle MŠMT