

## **Samoobslužný turistický přívoz na Berounce**

### **Planá – Velká Radná**

#### **prověření před zadáním projektu**

Plzeňský kraj připravuje zadání projektu záměru turistického přívozu přes řeku Berounku. Cílem je vytvořit nové propojení břehů toku Berounky pro místní obyvatele, turisty i cyklisty.

Pro pilotní místo byla vybrána lokalita Plná – Velká Radná, přičemž lze následně uvažovat i další lokality.

Základní popis:

Samoobslužný turistický přívoz spočívá na principu malého plavidla, které je upevněné na vodícím laně a které je možné si přitáhnout na každou stranu řeky dle aktuální potřeby přepravy za účelem kolmého překonání toku. Pohon přívozu si zajistí vlastní silou ten, kdo řeku bude chtít překonat.

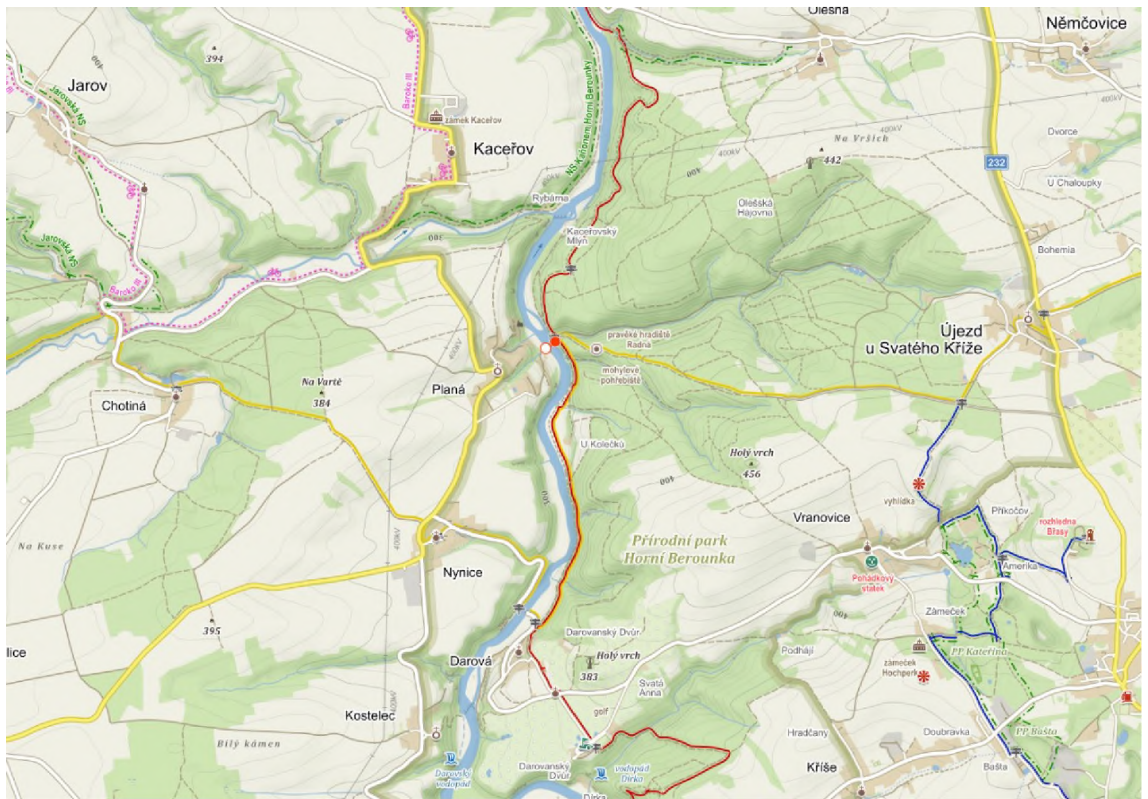
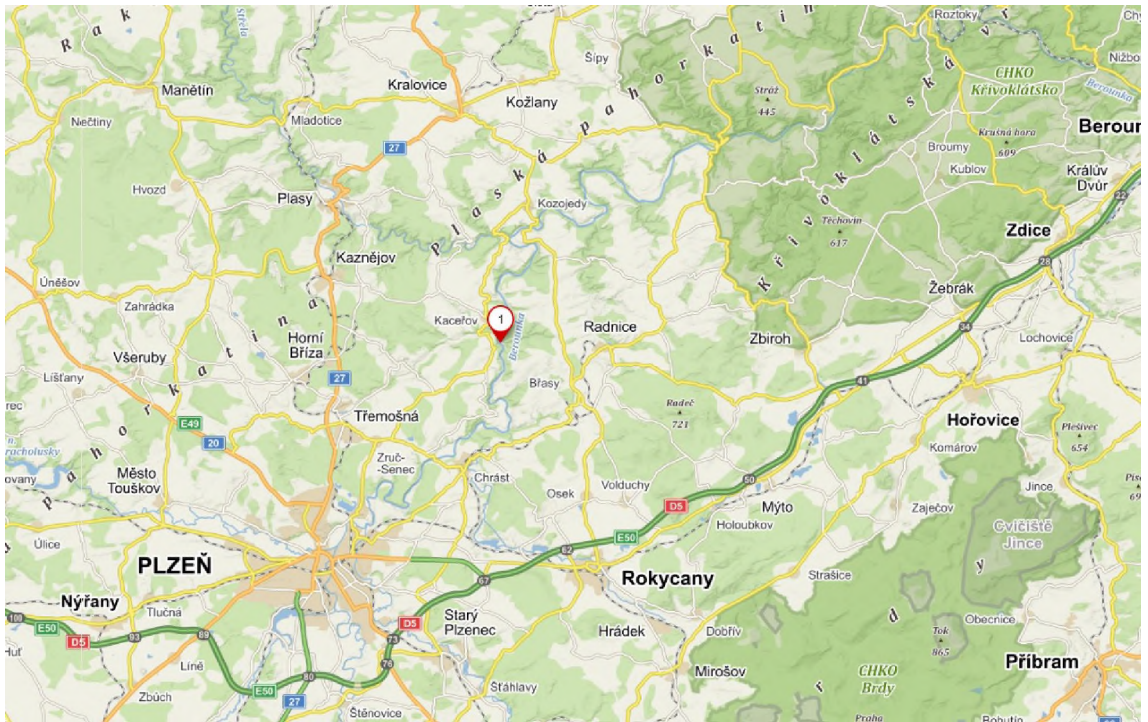
Na březích bude provedena úprava pro umožnění nástupu na přívoz a budou osazeny stožáry pro vodící lano přívozu. Výška lana bude min. 3 m nad hladinou řeky při druhém stupni povodňového nebezpečí tak, aby bezpečně pod lanem mohli proplout vodáci. Ve vodě se žádné lano či řetěz neuvažuje. Konstrukce nástupních ploch by neměla nezhoršovat průtok vody za zvýšené hladiny, nebo by měly být snadno odstranitelné.

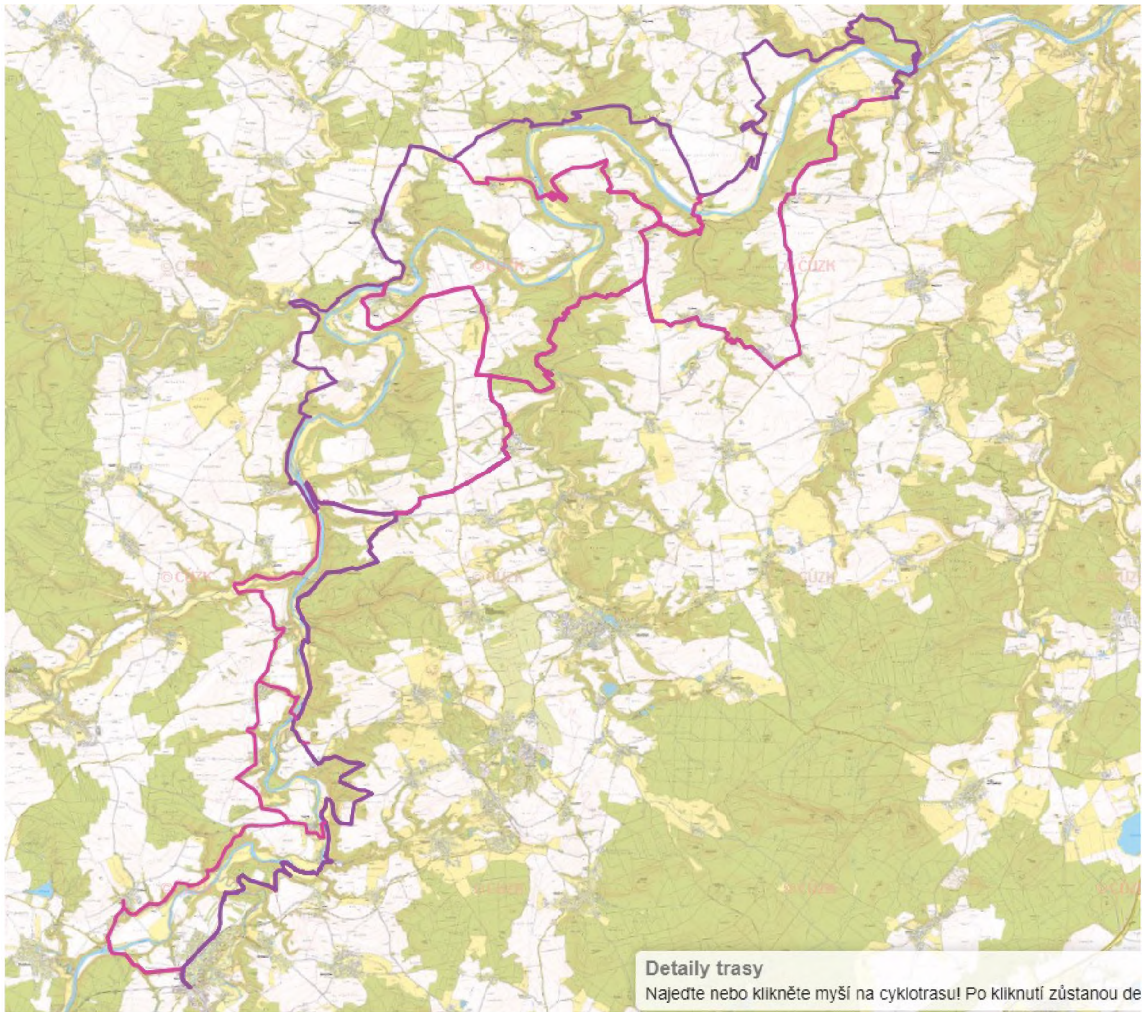
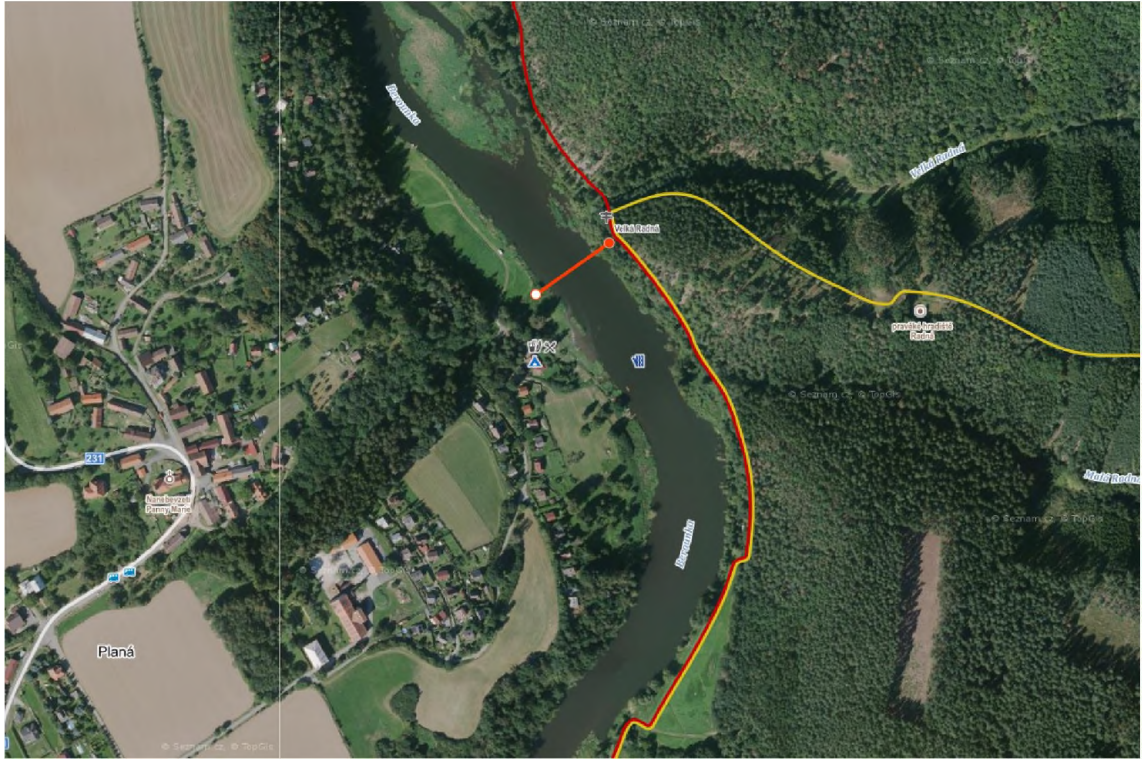
Plavidlo bude o celkové hmotnosti do 1000 kg tj. nosnost bude cca 4 osoby nebo dvě osoby a dvě jízdní kola. Plavidlo by mělo být nepotopitelné a těžko překlopitelné.

Přívoz by měl umět přeplavit cca 3-5 osob příp. méně osob s jízdními koly. Výška vodícího lana by měla být několik metrů nad hladinou řeky tak, aby i při zvýšené hladině neohrožil kontakt plovoucích předmětů s lanem. Vodící lano by bylo kotveno do sloupů. Břehy by byly v délce plavidla upraveny pro nástup a výstup.

Provoz přívozů lze řešit jen sezónně, v případě rizik povodní by mělo konstrukční řešení umožnit snadné odpojení a odvezení plavidla příp. i snesení vodícího lana nebo i konstrukcí nástupišť tak, aby při mimořádné situaci nedošlo ke komplikacím.

Konkrétní opatření pro mimořádné stavy budou vyřešeny v provozním řádu přívozů. Předpokládá se bezplatný provoz. Přívoz by měl být pod kamerovým dohledem.





**Detaily trasy**  
Najedte nebo klikněte myší na cyklotrasu! Po kliknutí zůstanou de

p.č.	katastrální území	druh pozemku	vlastník	výměra (m2)
<b>Dotčené stavbou</b>				
54/59	Planá u Nynic	ostatní plocha	ČR - Povodí Vltavy, s.p.	133
54/6	Planá u Nynic	lesní pozemek	Obec Hromnice	16 057
1310	Olešná u Radnic	ostatní plocha	Obec Hromnice	775
720/1	Planá u Nynic	vodní plocha	ČR - Povodí Vltavy, s.p.	143 020
<b>Sousední pozemky</b>				
1313	Olešná u Radnic	lesní pozemek	Obec Hromnice	63 146
1312/1	Olešná u Radnice	lesní pozemek	Obec Hromnice	68 591
88/11	Planá u Nynic	trvalý travní porost	ČR - Povodí Vltavy, s.p.	483
88/21	Planá u Nynic	trvalý travní porost	Obec Hromnice	295
691/3	Planá u Nynic	ostatní plocha	Obec Hromnice	1 646
693/2	Planá u Nynic	ostatní plocha	Obec Hromnice	2 072
77/3	Planá u Nynic	trvalý travní porost	Obec Hromnice	336
77/12	Planá u Nynic	trvalý travní porost	Oldřich Hábr	810



Ideové schéma přívodu

