



**Smlouva o poskytnutí účelové dotace
z Krizového fondu Libereckého kraje
č. OLP/3654/2019**

schválená Zastupitelstvem Libereckého kraje dne 27. 8. 2019 usnesením č. 318/19/ZK

Smluvní strany:

Liberecký kraj

se sídlem U Jezu 642/2a, Liberec IV - Perštýn, 460 01

zastoupený Martinem Půtou, hejtnanem

IČO: 70891508

DIČ: CZ70891508

Číslo účtu: 107-6723090297/0100

dále jen „**poskytovatel**“

POLICIE ČESKÉ REPUBLIKY	
Krajské ředitelství policie Libereckého kraje Náměstek ředitele krajského ředitelství pro ekonomiku	
Došlo:	- 8 -10- 2019
Č. j.:	KRPL-29064-7/CJ-2019-1800NE
Počet listů:	A Přílohy: 2/2

a

Česká republika – Krajské ředitelství policie Libereckého kraje

se sídlem nám. Dr. E. Beneše 584/24, Liberec I – Staré Město, 460 01

osoba oprávněná podepsat smlouvu: plk. Mgr. Vladislav Husák

IČO: 72050501

DIČ: CZ72050501

Číslo účtu: 123-84548881/0710

dále jen „**příjemce**“

uzavřely níže uvedeného dne, měsíce a roku v souladu s §159 a násl. zákona č. 500/2004 Sb., správní řád, ve znění pozdějších předpisů, podle zákona č. 129/2000 Sb., o krajích, ve znění pozdějších předpisů a zákona č. 250/2000 Sb., o rozpočtových pravidlech územních rozpočtů, ve znění pozdějších předpisů tuto

veřejnoprávní smlouvu o poskytnutí účelové dotace z rozpočtu Libereckého kraje:

**Článek I.
Předmět a účel smlouvy**

1. Smluvní strany uzavírají smlouvu o poskytnutí účelové dotace na projekt s názvem:

„KŘP Lbk Janov u Nového Boru – ubytovací a školicí zařízení“,

který byl schválen usnesením Zastupitelstva Libereckého kraje č. 318/19/ZK ze dne 27. 8. 2019.

2. Finanční prostředky z rozpočtu poskytovatele a vlastní podíl příjemce na celkových výdajích projektu budou použity výhradně na způsobilé výdaje v souladu s dosažením účelu projektu, kterým je: Stavební úpravy objektu č.p.177 v Janově u Nového Boru s cílem vybudování ubytovacího a školicího střediska – zázemí pro pořádání nácviku zásahu policistů a ostatních složek IZS na výcvikovém polygonu, který se nachází v přilehlém areálu.
3. Příjemce je povinen realizovat projekt minimálně v rozsahu a dle specifikace těchto závazných parametrů:

název parametru	jednotka	hodnota
ubytovací a školicí středisko	kpl	1

Za naplnění závazného parametru je považováno naplnění nejméně 90 % hodnoty závazného parametru.

4. Finanční prostředky z rozpočtu poskytovatele a vlastní podíl příjemce mohou být použity v souladu s účelem projektu na:
 - a) pořízení dlouhodobého hmotného majetku do vlastnictví příjemcena projekt uvedený v čl. 1 odst. 1.

Článek II.

Výše dotace a její uvolnění

1. Celková výše přiznané účelové dotace může činit maximálně 2.500.000 Kč.
2. Příjemci bude poskytnuta záloha ve výši 100 % z celkové přiznané dotace. Finanční prostředky ve výši 2.500.000 Kč budou převedeny do 30 kalendářních dnů po nabytí účinnosti této smlouvy na účet příjemce.

Článek III.

Povinnosti příjemce a podmínky čerpání dotace

1. Příjemce se zavazuje použít poskytnutou dotaci pouze k úhradě způsobilých výdajů projektu a v souladu s účelem projektu dle čl. I. této smlouvy.
2. O použití a využití poskytovatelem poskytnutých finančních prostředků povede příjemce, kromě fyzických osob nepodnikajících, samostatnou oddělenou průkaznou účetní evidenci.
3. Do způsobilých výdajů na realizaci projektu se započítávají uhrazené výdaje, které vzniknou příjemci v souvislosti s realizací projektu dle čl. I. této smlouvy a v termínu dle čl. III., odst. 4. této smlouvy a výdaje, které vzniknou příjemci v souvislosti s realizací projektu dle čl. I. této smlouvy a jsou proplaceny nejpozději do termínu vyúčtování dotace uvedené v čl. III. odst. 7. Za způsobilé výdaje projektu se považují také výdaje, které

vzniknou v souvislosti s realizací projektu před uzavřením této smlouvy o poskytnutí účelové dotace, nejdříve však od 1. 1. 2019. Daň z přidané hodnoty (dále také jen DPH) je považována za způsobilý výdaj dle věty první a v případě, kdy příjemce není plátcem DPH, resp. nemůže uplatnit v souvislosti s realizací projektu dle č. I. této smlouvy nárok na odpočet DPH na vstupu. Pokud je uplatňován režim revers charge musí příjemce současně doložit i náležitosti uvedené v čl. III odst. 9. Z dotace nelze hradit výdaje za alkohol a tabák a výrobky z nich

4. Termín zahájení realizace projektu je **1. 1. 2019** a termín ukončení realizace projektu je nejpozději **31. 12. 2022**.
5. Ukončením realizace projektu se rozumí dokončení veškerých aktivit na projektu /a zároveň protokolární převzetí projektu mezi příjemcem a zhotovitelem projektu/.
6. Finanční prostředky poskytovatele na projekt dle Článku I. jsou poskytnuty k využití do termínu pro předložení závěrečného vyúčtování stanoveného v čl. III. odst. 7.
7. **Projekt musí být vyúčtován do 50 kalendářních dnů po ukončení realizace, nejpozději do 19. 2. 2023. Pokud příjemce realizoval projekt před nabytím účinnosti této smlouvy, musí provést vyúčtování nejpozději do 50 kalendářních dnů od nabytí účinnosti této smlouvy.** Projekt musí být vyúčtován formou závěrečného vyúčtování na příslušném formuláři uvedeném v příloze č. 1 této smlouvy v písemné podobě, který musí být v termínu pro vyúčtování předložen odboru kancelář hejtmana Krajského úřadu Libereckého kraje. Závěrečné vyúčtování není vyžadováno v případě, že projekt nebyl realizován a veškeré poskytnuté prostředky byly příjemcem vráceny zpět na účet poskytovatele, ve lhůtě dle čl. III. odst. 11, event., kdy příjemci nebyly finanční prostředky zaslány a to ani z části.
8. Pokud příjemce nemůže předložit závěrečné vyúčtování do 12. 12. běžného roku je povinen předložit průběžnou zprávu o realizaci projektu k 31. 12. daného roku uvedenou v příloze č. 2, a to nejpozději do 10. 1. roku následujícího. Průběžná zpráva se nepředkládá v případě, že projekt končí do 31. 12. daného roku. Průběžnou zprávu také nemusí předkládat příjemce, kterému je celková výše dotace proplacena až po závěrečném vyúčtování projektu (tzv. ex-post).
9. K závěrečnému vyúčtování předloží příjemce dotace **kopie účetních dokladů, daňových dokladů** nebo zjednodušených daňových dokladů (např. faktury, účtenky, paragony, výdajové pokladní doklady) týkající se realizovaného projektu (a to ve výši, resp. do výše celkových způsobilých výdajů projektu, ze které plyne nárok pro výpočet dotace z rozpočtu Libereckého kraje) a **současně doloží doklady prokazující jejich úhradu, tj. výpisy z účtu v případě bezhotovostní platby nebo výdajové pokladní doklady v případě platby v hotovosti.** Z dokladů musí být zřejmý účel a způsob využití vynaložených finančních prostředků. Pokud má být způsobilým výdajem i DPH dle čl. III. odst. 3. a je uplatněn režim revers charge musí být příjemcem předloženy následující podklady:
 - a) **kopie daňového přiznání k DPH podle § 101 zákona o DPH,**
 - b) **kopie evidence pro daňové účely podle § 100 zákona o DPH (s náležitostmi dle § 92a),**

c) doklad o úhradě daňové povinnosti FÚ - kopie výpisu z bankovního účtu.

Zálohové faktury, směnky, úvěrové smlouvy a jim podobné doklady se nepovažují za podklad k závěrečnému vyúčtování a nejsou považovány za způsobilé výdaje.

10. Příjemce dotace je povinen dále předložit k závěrečnému vyúčtování tyto přílohy:
- a) originál formuláře závěrečného vyúčtování/vypořádání projektu dle přílohy č. 1 této smlouvy,
 - b) Doklad prokazující splnění povinnosti uvedené v čl. III. odst. 17 (informovat veřejnost o skutečnosti, že jím realizovaný projekt byl podpořen z rozpočtu Libereckého kraje. Tato povinnost se nevztahuje na projekty realizované před nabytím účinnosti smlouvy.
11. Nevyčerpané resp. neproinvestované finanční prostředky poskytnuté v souladu s touto smlouvou je příjemce povinen vrátit nejpozději do 15 kalendářních dnů od předložení závěrečného vyúčtování nebo od oznámení o nerealizaci projektu, a to na účet poskytovatele číslo 107-67 230 90 297/0100, s variabilním symbolem č. 0310426. Rozhodným dnem pro vrácení finančních prostředků výše uvedených je den, kdy je platba připsána na účet poskytovatele dotace. Pokud je příjemce příspěvkovou organizací obce či města, musí peněžní prostředky vrátit na účet poskytovatele prostřednictvím účtu svého zřizovatele.
12. Příjemce je povinen písemně informovat odbor kancelář hejtmána Krajského úřadu Libereckého kraje, o změně v údajích uvedených ve smlouvě ohledně jeho osoby, případně nerealizace projektu a o všech dalších okolnostech, které mají nebo by mohly mít vliv na splnění účelu a plnění povinností podle této smlouvy a to nejdéle do 30 dnů od uskutečnění změny.
13. Příjemce je povinen informovat odbor kancelář hejtmána Krajského úřadu Libereckého kraje o ostatních změnách, (např. změna celkových způsobilých výdajů, čísla bankovního účtu, změna adresy) nejpozději s předložením závěrečného vyúčtování.
14. Změny projektu, zejména účelu dotace, termínu realizace projektů a závazných parametrů projektu schvaluje na základě písemné žádosti příjemce Zastupitelstvo Libereckého kraje.
15. Žádost o změnu projektu je možné podat nejlépe 30 dnů před ukončením realizace projektu uvedeného v čl. III. odst. 4.
16. Odbor kancelář hejtmána Krajského úřadu Libereckého kraje posoudí, zda žádost o změnu projektu podléhá schválení Zastupitelstva Libereckého kraje a vyžaduje uzavření dodatku.
17. Příjemce je povinen informovat veřejnost o skutečnosti, že jím realizovaný projekt byl podpořen z rozpočtu Libereckého kraje (např. print screen webových stránek, využití loga LK, tisková zpráva). Tato povinnost se nevztahuje na projekty realizované před nabytím účinnosti smlouvy.
18. Porušení podmínek souvisejících s účelem, na který byly finanční prostředky poskytnuty, a které je považováno za méně závažné, a za jejichž nedodržení se uloží nižší odvod, je:
- a) Nesplnění povinnosti dodat závěrečné vyúčtování dle čl. III. odst. 7 této smlouvy.

- b) Nesplnění povinnosti vrácení nevyčerpaných resp. neprofinancovaných poskytnutých finančních prostředků dle čl. III, odst. 11.
 - c) Nesplnění povinnosti předložení úplného vyúčtování poskytnutých finančních prostředků dle čl. III, odst. 9 a odst. 10.
 - d) Nesplnění povinnosti předložení průběžné zprávy o realizaci projektu dle čl. III, odst. 8.
 - e) Nesplnění povinnosti příjemce informovat o změnách dle čl. III, odst. 12. a odst. 13
 - f) Nesplnění povinnosti vést samostatnou průkaznou oddělenou účetní evidenci dle čl. III, odst. 2. Netýká se fyzických osob nepodnikajících.
 - g) Nesplnění povinnosti informovat veřejnost o podpoře projektu Libereckým krajem dle čl. III, odst. 17.
 - h) Nenaplnění závazného parametru o více než 10 %, nejvýše však o 50 % hodnoty závazného parametru. V případě, že příjemce je povinen projekt realizovat v rozsahu a specifikaci více závazných parametrů, bude pro výpočet rozsahu jejich nenaplnění použit jejich vážený průměr. Má za to, že každý ze závazných parametrů projektu má stejnou váhu.
19. V případě rozhodnutí o přeměně příjemce, fúzi, zániku s likvidací či rozdělení na dva či více samostatných subjektů v době účinnosti této smlouvy, je příjemce povinen neprodleně kontaktovat poskytovatele za účelem sdělení informace, jak poskytnutou dotaci vypořádat v návaznosti na tuto skutečnost. V případě, že dochází u příjemce k zániku s likvidací, je příjemce povinen vrátit nedočerpané prostředky poskytovateli, a to nejpozději do zahájení likvidace příjemce. V případě, že v důsledku zániku příjemce s likvidací není možné provést projekt, na který byla dotace poskytnuta, je příjemce povinen vrátit celou částku poskytnuté dotace poskytovateli, a to nejpozději do zahájení likvidace příjemce. Pokud příjemce nevrátí do lhůt uvedených výše poskytnutou dotaci, stávají se prostředky dotace zadrženými ve smyslu § 22 a násl. zákona č. 250/2000 Sb., a bude postupováno dle tohoto zákona.
20. Příjemce nesmí využít k realizaci projektu uvedeného v čl. I. této smlouvy jiné finanční prostředky poskytnuté z rozpočtu Libereckého kraje.
21. Výdaje hrazené z dotace poskytnuté na základě této smlouvy nesmí příjemce uplatnit vůči plnění v rámci jiné dotace.
22. Změnu vlastnictví majetku, který byl pořízen nebo byl technicky zhodnocen realizací projektu dle Článku I. této smlouvy je možné provést do 5 let od data uvolnění poslední části dotace pouze se souhlasem poskytovatele.

Článek IV.

Kontrola hospodaření a sankce za nedodržení účelu a podmínek smlouvy

1. Příslušné orgány poskytovatele jsou oprávněny zejména v souladu s § 9 odst. 2 zákona č. 320/2001 Sb., o finanční kontrole, ve znění pozdějších předpisů, provádět kontroly dodržení účelu a podmínek, za kterých byla účelová dotace poskytnuta a čerpána. Dle § 13 odst. 1 zákona č. 320/2001 Sb. platí, že vzájemné vztahy mezi kontrolními

orgány a kontrolovanými osobami při výkonu veřejnosprávní kontroly na místě se řídí zákonem č. 255/2012 Sb., o kontrole (kontrolním řádem), nestanoví-li tento zákon jinak. Podle § 5 odst. 2 zákona č. 255/2012 Sb. je kontrola zahájena prvním kontrolním úkonem, jímž je předložení pověření ke kontrole kontrolované osobě nebo jiné osobě, která kontrolované osobě dodává nebo dodala zboží nebo ho od ní odebrala či odebírá, koná nebo konala pro ni práce, anebo jí poskytuje nebo poskytovala služby nebo její služby využívala či využívá, případně se na této činnosti podílí nebo podílela (dále jen „povinná osoba“), jež je přítomna na místě kontroly. Podle § 8 písm. f) a § 10 odst. 3 zákona č. 255/2012 Sb. ve vztahu k povinné osobě je kontrolující oprávněn požadovat součinnost potřebnou k výkonu kontroly, přičemž povinná osoba je povinna poskytnout kontrolujícímu tuto součinnost, nelze-li tuto zajistit prostřednictvím kontrolované osoby.

2. Porušení povinností vyplývajících z této smlouvy je porušením rozpočtové kázně ve smyslu ust. § 22 zákona č. 250/2000 Sb., o rozpočtových pravidlech územních rozpočtů, v platném znění. Za porušení rozpočtové kázně se v souladu s § 22 odst. 6 zákona č. 250/2000 Sb., o rozpočtových pravidlech územních rozpočtů nepovažuje, pokud příjemce splní povinnost k vrácení dotace nebo její části dobrovolně na písemnou výzvu poskytovatele v jím stanovené lhůtě, zjistí-li poskytovatel na základě kontroly, že příjemce dotace porušil povinnost stanovenou smlouvou, která souvisí s účelem, na který byly peněžní prostředky poskytnuty, nedodržel účel dotace nebo podmínku, za které byla dotace poskytnuta a u níž nelze vyzvat k provedení opatření k nápravě.
3. Za nedodržení podmínek uvedených v čl. III. odst. 18, se uloží nižší odvod a to v případě, pokud příjemce neprovedl opatření k nápravě (v případě, že lze objektivní nápravu sjednat) v náhradní lhůtě 30 dnů od prokazatelného doručení výzvy k jejich provedení dle § 22 odst. 6 zákona č. 250/2000 Sb., o rozpočtových pravidlech územních rozpočtů:
 - 3.1. Za opožděné dodání závěrečného vyúčtování dle čl. III. odst. 7 této smlouvy ve lhůtě uvedené níže v tabulce,
 - 3.2. Za vrácení nevyčerpaných resp. neprofinancovaných poskytnutých finančních prostředků na účet poskytovatele dle čl. III, odst. 11 této smlouvy ve lhůtě uvedené níže v tabulce,
 - 3.3. Za předložení neúplného vyúčtování poskytnutých finančních prostředků dle čl. III. odst. 9. a 10. této smlouvy, kdy chybějící doklady příjemce předloží nejpozději ve lhůtě uvedené níže v tabulce,

bude uložen odvod ve výši:

Lhůta	výše odvodu z poskytnuté dotace
Do 30 kalendářních dnů vč.	2 %
Do 60 kalendářních dnů vč.	4 %

Počátek lhůty běží od následujícího dne od uplynutí náhradní 30 denní lhůty pro provedení opatření k nápravě.

- 3.4. Za nepředložení průběžné zprávy o realizaci projektu dle čl. III. odst. 8 nejpozději do 14 dnů od uplynutí náhradní lhůty pro provedení opatření k nápravě, bude uložen odvod 2 % z poskytnuté dotace.

- 3.5. Za nesplnění povinnosti informovat o změnách uvedených v čl. III. odst. 12., odst. 13, bude uložen odvod 2 % z poskytnuté dotace.
 - 3.6. Za nesplnění povinnosti vést samostatnou průkaznou účetní evidenci dle čl. III. odst. 2 nejpozději do 14 dnů od uplynutí náhradní lhůty pro provedení opatření k nápravě, bude uložen odvod 5 % z poskytnuté dotace. Nevztahuje se na fyzické osoby nepodnikající.
 - 3.7. Za nesplnění povinnosti informovat veřejnost o podpoře projektu Libereckým krajem dle čl. III. odst. 17 nejpozději do 14 dnů od uplynutí náhradní lhůty pro provedení opatření k nápravě, bude uložen odvod 1% z poskytnuté dotace.
 - 3.8. Za nenaplnění závazných parametrů projektu uvedeného v článku I. odst. 3 smlouvy o více než 10 %, nejvýše však o 25 %, bude uložen odvod 10 % z poskytnuté dotace.
 - 3.9. Za nenaplnění závazných parametrů projektu uvedeného v článku I. odst. 3 smlouvy o více než 25 %, nejvýše však o 50 %, bude uložen odvod 20 % z poskytnuté dotace.
 - 3.10. Pokud příjemce nedodrží specifikaci závazných parametrů dle čl. I. odst. 3 a neovlivní tím naplnění účelu dotace, bude mu uložen odvod ve výši 10% z poskytnuté dotace.
4. Pokud příjemce dotace provede opatření k nápravě ve lhůtě stanovené k provedení opatření k nápravě, nedošlo k porušení rozpočtové kázně.
 5. V případě proplácení dotace ex-post bude za pochybení uvedená v čl. III. odst. 18 dotace krácena ve výši sazeb snížených odvodů uvedených v čl. IV. odst. 3.
 6. Veškeré platby jako důsledky porušení závazků provede příjemce formou bezhotovostního převodu na účet poskytovatele č. 107-67 230 90 297/0100 s variabilním symbolem č. 0310426.

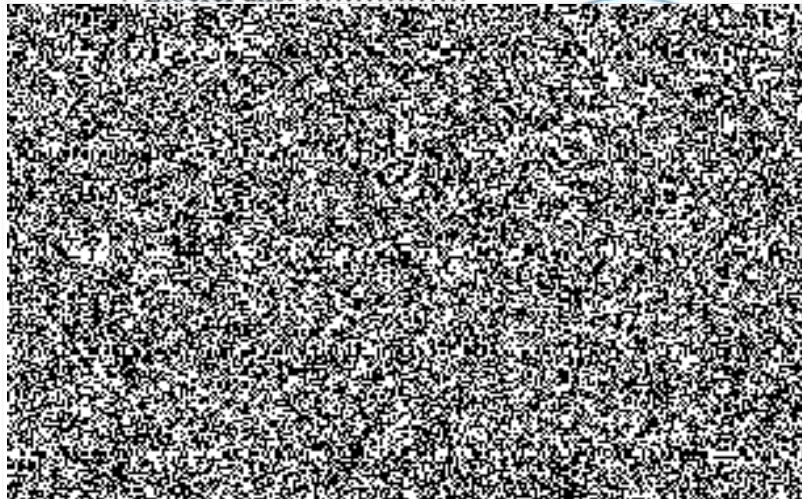
Článek V. Závěrečná ustanovení

1. Příjemce bere na vědomí, že smlouvy s hodnotou předmětu převyšující 50.000 Kč bez DPH včetně dohod, na základě kterých se tyto smlouvy mění, nahrazují nebo ruší, zveřejní poskytovatel v **registru smluv** zřízeném jako informační systém veřejné správy na základě zákona č. 340/2015 Sb., o registru smluv a na **elektronické úřední desce** poskytovatele. Příjemce výslovně souhlasí s tím, aby tato smlouva včetně případných dohod o její změně, nahrazení nebo zrušení byly v plném rozsahu zveřejněny v registru smluv a na elektronické úřední desce poskytovatele.
2. Příjemce prohlašuje, že skutečnosti uvedené v této smlouvě nepovažuje za obchodní tajemství a uděluje svolení k jejich užití a zveřejnění bez stanovení jakýchkoliv dalších podmínek.
3. Poskytnutá dotace je veřejnou finanční podporou ve smyslu zákona č. 320/2001 Sb., o finanční kontrole, ve znění pozdějších předpisů.

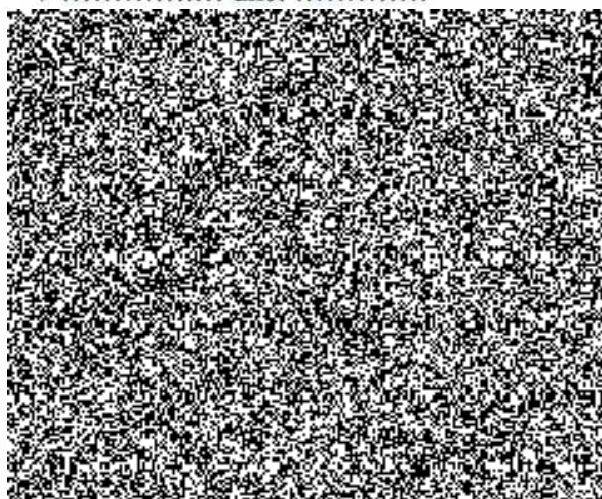
4. Veškeré změny a doplňky k této smlouvě lze činit pouze formou písemných, očíslovaných dodatků.
5. Tato smlouva nabývá účinnosti dnem podpisu obou smluvních stran. V případě, že bude zveřejněna poskytovatelem v registru smluv, nabývá však účinnosti nejdříve tímto dnem, a to i v případě, že bude v registru smluv zveřejněna protistranou nebo třetí osobou před tímto dnem. Smlouva musí být nejprve podepsána příjemcem a následně poskytovatelem.
6. Tuto smlouvu lze zrušit dohodou smluvních stran v souladu s ustanovením § 167 odst. 1 písm. a) zákona č. 500/2004 Sb., správní řád, v platném znění. Taková dohoda musí být písemná a musí v ní být uvedeny důvody, které vedly k ukončení smlouvy včetně vzájemného vypořádání práv a závazků.
7. Pokud příjemce na základě této smlouvy neobdrží žádné finanční prostředky, a písemně sdělí poskytovateli před termínem pro závěrečné vyúčtování, resp. před termínem pro jeho doložení v náhradní lhůtě, že nemá o dotaci zájem, pak platí, že tato smlouva se ruší dnem, kdy poskytovatel obdrží příjemcovo sdělení.
8. Pokud příjemce písemně sdělí poskytovateli, že finanční prostředky nevyužil na realizaci projektu nebo projekt nerealizoval a finanční prostředky poskytnuté na základě této smlouvy mu vrátí nejpozději do 15 kalendářních dnů od doručení tohoto oznámení, pak platí, že tato smlouva se ruší. Toto sdělení a vrácení poskytnutých finančních prostředků lze učinit před termínem pro předložení závěrečného vyúčtování, resp. před termínem pro jeho doložení v náhradní lhůtě.
9. Tato smlouva je vyhotovena ve třech stejnopisech, z nichž dvě vyhotovení si ponechá poskytovatel a jedno vyhotovení obdrží příjemce.
10. Smluvní strany prohlašují, že se s obsahem smlouvy seznámily, porozuměly jí a smlouva plně vyjadřuje jejich svobodnou a vážnou vůli.
11. Nedílnou součástí smlouvy jsou tyto přílohy:
 - a) Příloha č. 1: Závěrečné vyúčtování finanční podpory z Krizového fondu Libereckého kraje
 - b) Příloha č. 2: Průběžná/závěrečná zpráva o účelu vynaložení finanční podpory na projekt/akci

24 -09- 2019

V Liberci dne:



V Liberci dne: 18.9.2019



ZÁVĚREČNÉ VYÚČTOVÁNÍ FINANČNÍ PODPORY Z KRIZOVÉHO FONDU LIBERECKÉHO KRAJE

Název projektu/akce	
Max. termín dosažení účelu	
Termín realizace projektu/akce	
Číslo smlouvy poskytovatele	
název příjemce	
sídlo příjemce	
IČ	
Plátce či neplátce DPH ¹	
Bankovní spojení příjemce	
Schválená výše dotace LK (v Kč)	
Nevyčerpaná podpora (v Kč)	
Jméno, telefon a e-mail osoby zodpovědné za vyúčtování dotace	

Soupis účetních dokladů:

pořadové číslo	číslo daňového příp. účetního dokladu	účel výdaje	částka v Kč (u plátců DPH bez DPH)	datum úhrady daného výdaje
CELKEM Kč				

Závěrečné vyúčtování je dokládáno pouze do výše poskytnuté dotace.

Plátce DPH vyplňuje částky bez DPH (pro tyto účely je za plátce DPH považována osoba, která si může uplatnit nárok odpočtu DPH u daného výdaje na vstupu).

Součástí vyúčtování musí být kopie prvotních daňových dokladů nebo kopie zjednodušených daňových dokladů příp. kopie účetních dokladů a kopie příslušných dokladů o zaplacení (např. výpis z bankovního účtu nebo pokladní doklad).

Všechny doklady musí být označeny pořadovými čísly uvedenými v prvním sloupci soupisu účetních dokladů. Doklady o zaplacení pak pořadovými čísly dokladů, ke kterým se platba vztahuje.

Fyzické kopie daňových dokladů může nahradit datový nosič (CD, DVD) s naskenovanými a řádně označenými a čitelnými doklady.

V dne

Podpis osoby zodpovědné za vyúčtování dotace a popř. razítko organizace.....

¹ v případě, že žadatel je plátce DPH, ale nebude si pro tento projekt/tuto akci uplatňovat DPH na vstupu, vypíše tuto skutečnost do této kolonky

Účetní doklady

zákon č. 563/1991 Sb., o účetnictví

Účetní doklady jsou průkazné účetní záznamy, které musí obsahovat:

- a) označení účetního dokladu,
- b) obsah účetního případu a jeho účastníky,
- c) peněžní částku nebo informaci o ceně za měrnou jednotku a vyjádření množství,
- d) okamžik vyhotovení účetního dokladu,
- e) okamžik uskutečnění účetního případu, není-li shodný s okamžikem podle písmene d)
- f) podpisový záznam podle § 33a, odst. 4 osoby odpovědné za účetní případ a podpisový záznam osoby odpovědné za jeho zaúčtování.

Běžný daňový doklad musí obsahovat

zákon č. 235/2004 Sb., o dani z přidané hodnoty

- a) obchodní firmu nebo jméno a příjmení, případně název, dodatek jména a příjmení nebo názvu, sídlo nebo místo podnikání, popřípadě trvalý pobyt nebo místo podnikání plátce, který uskutečňuje zdanitelné plnění,
- b) daňové identifikační číslo plátce, který uskutečňuje zdanitelné plnění,
- c) obchodní firmu nebo jméno a příjmení, případně název, dodatek jména a příjmení nebo názvu, sídlo nebo místo podnikání, popřípadě trvalý pobyt nebo místo podnikání plátce, pro něhož se uskutečňuje zdanitelné plnění,
- d) daňové identifikační číslo plátce, pro něhož se uskutečňuje zdanitelné plnění,
- e) evidenční číslo dokladu,
- f) rozsah a předmět zdanitelného plnění,
- g) datum vystavení dokladu,
- h) datum uskutečnění zdanitelného plnění,
- i) výši ceny bez daně z přidané hodnoty celkem,
- j) základní nebo sníženou sazbu daně, případně sdělení, že se jedná o zdanitelné plnění osvobozené od povinnosti uplatnit daň na výstupu podle § 46 nebo § 47,
- k) výši daně celkem zaokrouhlenou na desetihaléře nahoru, popřípadě uvedenou i v haléřích.

PRŮBĚŽNÁ/ZÁVĚREČNÁ ZPRÁVA O ÚČELU VYNALOŽENÍ FINANČNÍ PODPORY NA PROJEKT/AKCI

název příjemce	
sídlo příjemce	
IČ	

název projektu/akce	
termín realizace projektu/akce	

náklady na projekt/akci	celkové	částka poskytnutá Libereckým krajem

POPIS REALIZACE

Přílohy (fotodokumentace, články, publikace, CD, atd.):

1.	
2.	
3.	

jméno a příjmení zpracovatele	
kontakt (e-mail, telefonní číslo)	