

KUPNÍ SMLOUVA

uzavřená mezi níže uvedenými smluvními stranami dle zákona č. 89/2012 Sb., občanský zákoník, ve znění pozdějších předpisů

Město Kyjov

sídlo: Masarykovo náměstí 30/1, 697 01 Kyjov
zastoupeno: [REDACTED], vedoucím odboru rozvoje města Městského úřadu
Kyjov, na základě pověření Rady města Kyjova ze dne 12. 9. 2016, usnesení
č. 54/6
IČ: 00285030
DIČ: CZ00285030
daňový režim: plátce DPH
bankovní spojení: Komerční banka, a.s.
č. účtu: [REDACTED]

(dále jen „kupující“)

Prodávající:

REMOV Sport, s.r.o.
Sídlo: Topolová 584, 434 01 Most
Zapsán: v obchodním rejstříku vedeném u Krajského, oddíl C, vložka 23473
IČ: 273 04 108
DIČ: CZ 273 04 108
Jehož jménem jedná: [REDACTED]
bankovní spojení: MONETA Money Bank
č. účtu: [REDACTED]

e-mail: [REDACTED]

telefon: [REDACTED]

(dále jen „prodávající“)

PREAMBULE

Tato smlouva je uzavřena na základě a v návaznosti na zadávací řízení pro veřejnou zakázku s názvem „**Mantinely hokejbalového hřiště – Kyjov** (dále jen „**zadávací řízení**“). Kupující se rozhodl uzavřít tuto smlouvu na koupi s výše uvedeným prodávajícím, jakožto vítězným dodavatelem.

I. Předmět a účel smlouvy

- 1.1. Předmětem smlouvy jsou závazky kupujícího a prodávajícího uvedené dále v této smlouvě, týkající se mantinelů a dalších prvků hokejbalového hřiště, jehož bližší specifikace je uvedena v příloze č. 1 ke smlouvě (dále jen „**mantinely hokejbalového hřiště**“ nebo „**předmět koupě**“). Předmět smlouvy zahrnuje i následující:
- (a) dopravu předmětu koupě na místo plnění, demontáž starých mantinelů a souvisejících prvků a odborná montáž předmětu koupě,
 - (b) odzkoušení a ověření správné a plné funkčnosti předmětu koupě,

- (c) zaškolení zaměstnanců kupujícího a/nebo jiných osob určených kupujícím k obsluze, provozování a údržbě předmětu koupě,
 - (d) předání následujících dokladů (v českém jazyce) kupujícímu současně s předmětem koupě:
 - požadované certifikáty
 - provozování a údržba předmětu koupě
 - (e) záruční servis předmětu koupě v záruční lhůtě, včetně souvisejících dodávek potřebných náhradních dílů.
- 1.2. Prodávající se na základě a za podmínek v této smlouvy zavazuje předat předmět koupě kupujícímu a umožnit mu nabýt vlastnické právo k předmětu koupě. Prodávající tímto prohlašuje, že (a) je výlučným vlastníkem předmětu koupě, který kupujícímu odevzdává, (b) veškeré části (komponenty), ze kterých je předmět koupě sestaven, jsou zcela nové, nebyly dříve použity a nejsou ani repasované, (c) předmět koupě odpovídá této smlouvě, tedy má vlastnosti, které si strany ujednaly, a chybí-li ujednání, takové vlastnosti, které prodávající nebo výrobce popsal nebo které kupující očekával s ohledem na povahu předmětu koupě, (d) předmět koupě se hodí k účelu, který vyplývá zejména z této smlouvy, vyhovuje požadavkům právních předpisů, a je bez jakýchkoli jiných vad, a to i právních. Prodávající je dále povinen na své náklady předmět koupě dopravit na místo plnění a s ohledem na pokyny kupujícího provést montáž, usazení, vyrovnaní (včetně ustavovacích prvků) a uvedení do provozu předmětu koupě včetně zkoušek funkčnosti, a dále zaškolení pracovníků.
- 1.3. Předmět koupě bude splňovat požadavky uvedené v technických podmínkách zadávací dokumentace ze zadávacího řízení.
- 1.4. Kupující se zavazuje předmět koupě na základě a za podmínek této smlouvy převzít a zaplatit za něj prodávajícímu dohodnutou kupní cenu.
- 1.5. Účelem smlouvy je koupě vybavení pro denní využití ve sportovním prostředí, včetně soutěžních zápasů. Zamýšlené využití předmětu koupě je tedy intenzivní a dlouhodobé, čemuž odpovídá i kupujícím požadovaná a prodávajícím nabízená vysoká kvalita předmětu koupě.

II. Cena

- 2.1. Celková cena předmětu koupě je stanovena dohodou smluvních stran takto:

Upřesnění ceny	Částka v Kč
Celková cena bez DPH	2 354 896,-Kč
DPH	494 528,16,-Kč
Celková cena včetně DPH	2 849 424,16,-Kč

- 2.2. Cena předmětu koupě je stanovena na základě nabídky prodávajícího v zadávacím řízení. Jedná se o cenu konečnou a nepřekročitelnou. Cena zahrnuje veškeré náklady prodávajícího na řádné splnění této smlouvy, včetně všech poplatků a veškerých dalších nákladů spojených s plněním této smlouvy, zejména nákladů na dopravu předmětu koupě do místa plnění, demontáže a montáže a dalších náležitostí uvedených v čl. 1.1 této smlouvy.
- 2.3. Cenu předmětu koupě uvedenou v bodě 2.1. této smlouvy je možno překročit pouze v případě změny daňových předpisů týkajících se výše daně z přidané hodnoty, a to o navýšení DPH.

III. Platební podmínky

- 3.1. Zálohy na platby smluvní strany nesjednávají a kupující je nebude poskytovat.

- 3.2. Kupující uhradí celkovou cenu předmětu koupě v návaznosti na obdržení řádného daňového dokladu – faktury (dále jen „faktura“). Prodávajícímu vzniká nárok na kupní cenu, tj. právo vystavit fakturu, dnem převzetí předmětu koupě bez vad a nedodělků kupujícím.
- 3.3. Lhůta splatnosti faktury se sjednává 30 dnů ode dne doručení faktury kupujícím. Měnou pro fakturaci a platbu je česká koruna.
- 3.4. Faktura musí obsahovat identifikaci smlouvy, všechny údaje uvedené v § 28 zákona č. 235/2004 Sb., o dani z přidané hodnoty, ve znění pozdějších předpisů, a další náležitosti vyplývající z čl. 5.1 a 5.2 této smlouvy.
- 3.5. Pokud faktura tyto náležitosti obsahovat nebude, je kupující oprávněn fakturu vrátit prodávajícímu k opravě nebo doplnění. V tomto případě se přerušuje běh lhůty splatnosti a nová lhůta počíná běžet dnem doručení opravené nebo nově vystavené faktury.
- 3.6. Povinnost zaplatit kupní cenu je splněna dnem odepsání příslušné částky z účtu kupujícího.
- 3.7. Prodávající v případě, že je plátcem DPH, jako poskytovatel zdanitelného plnění, souhlasí s použitím zvláštního způsobu zajištění daně dle § 109 a) zákona o DPH, a to v případě, že kupujícímu vznikne ručitelská povinnost ve smyslu § 109 zákona č. 235/2004 Sb. o dani z přidané hodnoty, ve znění pozdějších předpisů.

IV. Dodací podmínky

- 4.1. Smluvní strany sjednávají, že kompletní předmět koupě bude prodávajícím řádně dodán na místo plnění v dohodnutý den, nejpozději však do 50 dnů ode dne nabytí účinnosti této smlouvy. Zamýšlený den předání předmětu koupě oznámí prodávající kupujícímu alespoň 2 pracovní dny předem tak, aby se smluvní strany mohly na datum a čas předání a převzetí dohodnout a kupující byl schopen předmět koupě převzít.
- 4.2. Místem plnění, tj. místem pro dodání předmětu koupě prodávajícím a jeho převzetí kupujícím, je Hokejbalové hřiště Kyjov, na adrese Sportovní areál Kyjov, Mezivodí 2233/2a, Kyjov.
- 4.3. Prodávající spolu s předmětem koupě vystaví a předá kupujícímu dodací a záruční list na předmět koupě. Spolu s předmětem koupě je dále prodávající povinen předat kupujícímu všechny doklady k předmětu koupě a další náležitosti umožňující trvalé a řádné užívání předmětu koupě, zejména pokyny pro údržbu, manuály, apod.
- 4.4. V rámci předání předmětu koupě je dále prodávající povinen provést zaškolení dle bodu 1.1 této smlouvy, a to v místě, které je místem plnění dle bodu 4.2 této smlouvy.
- 4.5. O předání a převzetí předmětu koupě bude sepsán a oběma smluvními stranami podepsán předávací protokol. Vady zjištěné při předání předmětu koupě je prodávající povinen odstranit ve lhůtách uvedených v příslušném předávacím protokolu. Kupující není povinen převzít nekompletní předmět koupě.
- 4.6. V případě, že nebude předmět koupě řádně dodán a předán ve stanoveném termínu dle bodu 4.1. této smlouvy, může kupující odstoupit od této smlouvy. Tím nejsou dotčena práva kupujícího na náhradu škody a smluvní pokutu.
- 4.7. Vlastnické právo k předmětu koupě a nebezpečí škody na předmětu koupě přechází na kupujícího okamžikem převzetí předmětu koupě od prodávajícího.

V. Povinnosti prodávajícího

- 5.1. Prodávající bere na vědomí, že dodávka předmětu koupě je financována z veřejných zdrojů, jejichž čerpání podléhá veřejnoprávní kontrole.

- 5.2 Prodávající se zavazuje poskytnout kupujícímu nezbytné informace a veškeré doklady souvisejících s realizací projektu a plněním monitorovacích ukazatelů, které si vyžádají kontrolní orgány, dokladovat svoji činnost a umožnit kontrolu dokladů pověřeným osobám, a to po dobu 10 let po skončení plnění zakázky dle této smlouvy.
- 5.3. Prodávající se zavazuje řádně uchovávat a archivovat veškeré originály účetních dokladů a originály dalších dokumentů souvisejících s plněním smlouvy (realizací zakázky) po dobu 10 let po skončení plnění zakázky.
- 5.4. Prodávající je dle § 2e) zákona č. 320/2001 Sb., o finanční kontrole ve veřejné správě, osobou povinnou spolupůsobit při výkonu finanční kontroly.
- 5.5. Prodávající se zavazuje postupovat při plnění této smlouvy s náležitou odbornou péčí tak, aby dodávka splňovala veškeré požadavky kupujícího. Při plnění závazků dle této Smlouvy se Prodávající zavazuje zajistit dodržení veškerých bezpečnostních, hygienických a ekologických opatření a opatření vedoucích k požární ochraně, a to v rozsahu a způsobem stanoveným příslušnými právními předpisy a provést pro všechny své pracovníky, kteří se budou na plnění závazků dle této Smlouvy podílet, školení o bezpečnosti a ochraně zdraví při práci a požární ochraně (BOZP a PO).
- 5.6. Prodávající se zavazuje poskytnout kupujícímu v souvislosti s plněním této smlouvy veškerou potřebnou součinnost.
- 5.7. V případě, že prodávající má zájem vyměnit poddodavatele, prostřednictvím kterého prokazoval v zadávacím řízení kvalifikaci, oznámí tuto skutečnost předem písemně objednateli a vyčká písemného odsouhlasení požadované změny objednatelem.

VI. Záruka

- 6.1. Prodávající poskytne kupujícímu záruku za jakost předmětu koupě v délce 24 měsíců.
Záruční doba počíná běžet od řádného předání a převzetí předmětu koupě bez vad dle této smlouvy kupujícímu.
- 6.2. Prodávající se zavazuje dodat a předat předmět koupě kupujícímu v jakosti odpovídající smluvenému účelu a smluvené specifikaci, a dále kvalitativním normám, případně dodacím podmínkám výrobce.
- 6.3. Kupující je oprávněn požadovat na prodávajícím bezplatné odstranění všech vad, za které nese prodávající odpovědnost, nebo na které se vztahuje záruka poskytnutá prodávajícím. Prodávající je povinen na vlastní náklady a nebezpečí tyto vady odstranit bezodkladně, přednostně a v co nejkratším technicky možném termínu, nejdéle však do 30 dnů ode dne uplatnění nároků z vad či záruky kupujícím.
- 6.4. Uplatnění práv z vad a/nebo záruky se nedotýká nároku kupujícího na náhradu škody způsobené vadným předmětem koupě.

VII. Sankce a smluvní pokuty

- 7.1. V případě, že prodávající poruší svou povinnost předat předmět koupě v termínu dle bodu 4.1. této smlouvy, je prodávající povinen zaplatit kupujícímu smluvní pokutu ve výši 0,2 % z ceny (bez DPH) nedodaných částí předmětu koupě za každý započatý den prodlení.
- 7.2. V případě, že prodávající poruší svou povinnost odstranit vady uvedené v předávacím protokolu ve stanoveném termínu dle bodu 4.5. této smlouvy, je prodávající povinen zaplatit kupujícímu smluvní pokutu ve výši 1.000 Kč za každou vadu a každý započatý den prodlení.
- 7.3 V případě, že prodávající poruší svou povinnost odstranit vady nejpozději ve lhůtě 30 dnů ode

dne uplatnění nároků z vad či záruky kupujícím dle bodu 6.3. této smlouvy, je prodávající povinen zaplatit kupujícímu smluvní pokutu ve výši 1.000 Kč za každou vadu a každý započatý den prodlení.

- 7.4. Zajištěním splnění povinností smluvní pokutou či úhradou smluvní pokuty není dotčeno právo smluvních stran požadovat náhradu škody vzniklou porušením povinnosti, a to i ve výši přesahující smluvní pokutu. Splatnost smluvní pokuty činí 30 dnů ode dne doručení oznámení o uplatnění smluvní pokuty.

VIII. Závěrečná ustanovení

- 8.1. Změny a doplňky této smlouvy mohou být provedeny pouze dohodou smluvních stran. Dohoda musí mít písemnou formu vzestupně číslovaných dodatků, podepsaných oprávněnými zástupci obou smluvních stran. Veškeré dodatky a přílohy vzniklé po dobu plnění smlouvy se stávají její nedílnou součástí.
- 8.2. Smlouva je vyhotovena ve 3 stejnopisech, z nichž kupující obdrží po 2 vyhotoveních a jedno vyhotovení je určeno pro prodávajícího.
- 8.3. Prodávající potvrzuje, že se v plném rozsahu seznámil s rozsahem a povahou předmětu veřejné zakázky, že jsou mu známy veškeré technické, kvalitativní a jiné nezbytné podmínky k bezchybnému splnění veřejné zakázky a že disponuje takovými kapacitami a odbornými znalostmi, které jsou k provedení dodávky potřebné.
- 8.4. Práva a povinnosti stran touto smlouvou výslovně neupravená se řídí příslušnými ustanoveními občanského zákoníku a českého právního řádu. Případné škody vzniklé v souvislosti s realizací dodávky budou řešeny dle platných právních předpisů.
- 8.5. Město Kyjov je při nakládání s veřejnými prostředky povinno dodržovat ustanovení zákona č. 106/1999 Sb., o svobodném přístupu k informacím ve znění pozdějších předpisů (zejména § 9 odstavce 2 tohoto zákona). Prodávající je s touto skutečností řádně seznámen a souhlasí se zveřejňováním informací v rozsahu vyžadovaném příslušnými právními předpisy.
- 8.6. Smlouva bude v souladu se zákonem č. 340/2015 Sb., o zvláštních podmínkách účinnosti některých smluv, uveřejňování těchto smluv a o registru smluv, uveřejněna v plném znění v registru smluv. Smluvní strany se dohodly, že smlouvu uveřejní v registru smluv Město Kyjov.
- 8.7. Tato smlouva nabývá účinnosti dnem uveřejnění v registru smluv dle zákona č. 340/2015 Sb., o zvláštních podmínkách účinnosti některých smluv, uveřejňování těchto smluv a o registru smluv. O uveřejnění v registru smluv informuje Město Kyjov prodávajícího.
- 8.8. Smluvní strany výslovně prohlašují, že obsah smlouvy nepovažují za obchodní tajemství.
- 8.9. Smluvní strany této smlouvy výslovně prohlašují, že jsou obsahem této smlouvy právně vázány a že nepodniknou žádná jednání, která by mohla zmařit její účinky. Současně prohlašují, že pro případ objektivních překážek k dosažení účelu této smlouvy si poskytnou vzájemnou součinnost a budou jednat tak, aby i za změněných podmínek mohlo být tohoto účelu dosaženo.
- 8.10. Je-li některé z ustanovení této smlouvy neplatné, neúčinné nebo nevynutitelné, či stane-li se takovým v budoucnu, bude neplatné, neúčinné nebo nevynutitelné pouze toto ustanovení, a nedotkne se to platnosti, účinnosti a vynutitelnosti ostatních ustanovení. Smluvní strany se zavazují vadné ustanovení bezodkladně nahradit bezvadným, které v nejvyšší možné míře bude odpovídat účelu a obsahu vadného ustanovení.
- 8.11. Prodávající není oprávněn postoupit práva, povinnosti, závazky a pohledávky vyplývající z uzavřené smlouvy třetí osobě bez předchozího písemného souhlasu kupujícího.


- 8.12. Smluvní strany prohlašují, že tuto smlouvu uzavírají dobrovolně, srozumitelně, vážně a určitě, prosty omylu a žádná z nich nebyla ani v tísní ani pod vlivem jednostranně nevýhodných podmínek, na znamení čehož připojují níže podpisy oprávněných zástupců.
- 8.13. Následující přílohy této smlouvy jsou nedílnou součástí smlouvy: Příloha č. 1 Specifikace předmětu koupě (technické podmínky).
- 8.14. O uzavření této smlouvy bylo rozhodnuto v souladu s ust. § 102 odst. 3 zákona č. 128/2000 Sb., o obcích (obecní zřízení), ve znění pozdějších předpisů, Radou města Kyjova na její 23. schůzi konané dne 9. 9. 2019.

V Kyjově dne 2.10.2019

V Mostě dne 26.9.2019

Za kupujícího

Za prodávajícího


vedoucí odboru rozvoje města MÚ Kyjov,
jednající na základě pověření Rady města Kyjova
ze dne 12. 9. 2016, usnesení č. 54/6





jednatel

Příloha č. 1 smlouvy: Specifikace předmětu koupě (technické podmínky)

Příloha č. 2 smlouvy: Položkový rozpočet

Příloha č. 3 smlouvy: Časový harmonogram plnění

Za věcnou správnost 

Za soulad s právním řádem ČR. 

Datum: 27.9.2019

Nabídka

č. RES/123/19



Město Kyjov
Masarykovo náměstí 30
697 22 Kyjov

datum
21. 8. 2019

vyřizuje

telefon

Věc: Nabídka č. RES/123/19

„Hokejbal 52x26 m – KYJOV“

Dobrý den Vážení,

předkládám Vám nabídku na dodávku a montáž mantinelů, které vyrábí a dodává naše firma. Jsou to mantinely označené obchodním názvem EURO HOKEJBAL.

Jsme připraveni zodpovědět Vám všechny dotazy, připomínky a nabídnout takovou variantu, která bude odpovídat Vaší představě moderní hrací plochy.

REMOV Sport, s.r.o.

Topolová 584

43401 Most

tel.:

e-mail:

www.removsport.cz

s pozdravem



1. Mantinely a příslušenství EURO HOKEJBAL

1.1 Popis mantinelu:

Mantinel je vytvořen jako skládaná konstrukce z panelů délkového modulu 3 m. Obloukové segmenty jsou děleny v modulu 2,67 m. Mantinel je vyroben ze čtyřhranných trubek (jácklů) 40 a 40 x 20 mm. Nosným prvkem hrazení EURO HOKEJBAL je zdvojený obvodový rám, který je k betonové ploše nebo patce kotven pomocí přítužných profilů a šroubů M20. Šířka ocelové konstrukce je 150 mm. Mantinel svým provedením umožňuje dilataci in-line sportovního povrchu přímo pod mantinel do hloubky min. 55 mm. (za řešení se nepovažuje přizvednutí ocelové konstrukce mantinelu). Zavírání vrat pro vjezd mechanismů zajišťuje vysokou pevnost zavřených vrat, bez zbytečných vůlí. Systém zajištění vstupních dveří na hrací plochu umožňuje, kromě řady vylepšení, i jednoduché otevírání dveří ze strany hrací plochy. Hrazení typu EURO HOKEJBAL může být vyrobeno jako demontovatelné.

Jednotlivé díly jsou osazeny plastovým obložením z plastu PE-HD bílé barvy s ÚV stabilizací. Konstrukce mantinelu a plastové překrytí reklamy umožňuje jednoduchou a rychlou výměnu reklam na mantinelu. Překrytí reklamy, které je vyrobeno z plného polycarbonátu s ÚV stabilizací je uchyceno do drážek v okopovém pásu a horní krycí lišty. Na svislých stranách je přišroubováno čtyřmi vruty. Na mantinelu je uchyceno madlo a žlutá ochranná okopová lišta s ÚV stabilizací. Do hlavy mantinelu je vetknuté kalené sklo maximálně 100 mm, které je uchycené pomocí šroubů M10. Mezi skly není žádný ocelový profil. V horní části skel jsou skla fixována průhlednými plastovými svorkami. Hrany v místě ukončení skel v prostoru hráčských lavic jsou ochráněny proti úrazu hráčů svislými pružnými ochranami. Na krátkých stranách a v obloucích je umístěna ochranná síť. Ochranná síť je upevněna pomocí lanka nebo ocelového profilu, který kopíruje zadní část mantinelu a zaoblení rohů. Ke sklům je upevněna v místě plastových svorek, na které je přišroubován háček. Hráčské lavice (střídačky) a trestné lavice s prostorem pro časoměřiče jsou vyrobeny ve stejném stylu, jako hlavní mantinel. Pod HL a TL je zvýšená podlaha. Ta je pokryta vodovzdornou foliovanou překližkou. Na této podlaze je většinou umístěn shodný povrch jako je na ploše.

Na HL a TL jsou umístěny lavičky pro sezení hráčů. Lavičky jsou opatřeny opěradlem. Sedací část a opěradlo jsou vyrobeny z foliované překližky nebo plastu. Všechny komponenty mantinelu i příslušenství jsou vyrobeny s velikou pečlivostí.

- Hokejbalový mantinel a příslušenství vyhovuje předpisům pro hokejbalová utkání pořádaná v rámci ČMSHb a DIN 18 036
- Provedení ve stavebních modulech. Hladký povrch výplní hrazení ze strany hrací plochy
- Termín dodání do 9 týdnů po podpisu smlouvy
- Platnost nabídky 08/2019
- Cena dodávky bez DPH
- Ověřená funkčnost a odolnost použitých materiálů
- Záruční podmínky na dodávku materiálu a práce jsou součástí předávací dokumentace
- Povrch. úprava nosné konstrukce - žárové pozinkování
- Spojovací materiál - galvanicky pozinkovaný
-



3. Nabídka

Obložení ze strany hrací plochy

Standardně používáme desky z vysoce odolného a houževnatého plastu PE-HD s UV stabilizací bílé barvy tl. 8 mm. Desky jsou k ocelové konstrukci upevňovány pomocí vrtů Ø 6,3 mm.



Krytí reklam na mantinelu

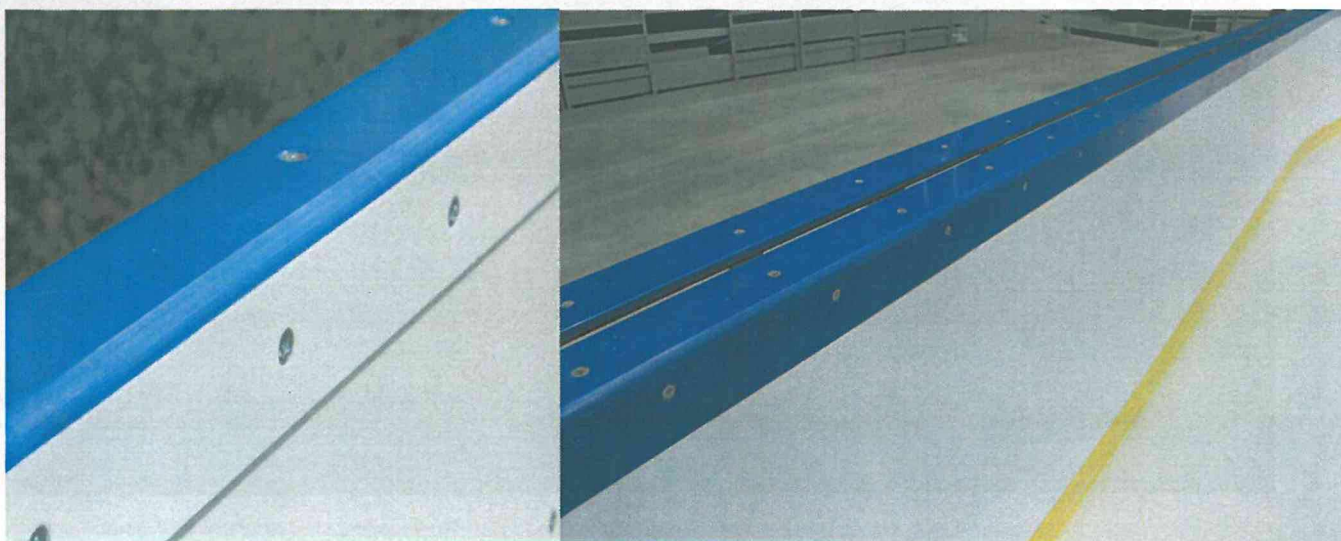
Protože je nutné zaručit výbornou čitelnost reklam, odolnost vůči nárazům kotouče, bruslí, holí apod., je nutno nasadit vysoce odolný plast – polycarbonát. Nabídka předpokládá použití tloušťky 3 mm (tenčí desky mají menší tuhost, hůře se kotví a těžko se zabraňuje zvlnění).

U hrazení typu **EURO HOKEJBAL** je polycarbonátová deska tl. 3 mm horní hranou zasunuta pod lištu, která navazuje na madlo a spodní hrana je zasunuta do drážky v ochranném okopovém pásu. Deska je uchycena pomocí vrtů průměr 4 mm pouze podél svislých stran. Tímto systémem je podstatně urychlena a zjednodušena výměna reklamních nápisů, čištění ap. Výměnu reklam může provádět uživatel mantinelu.



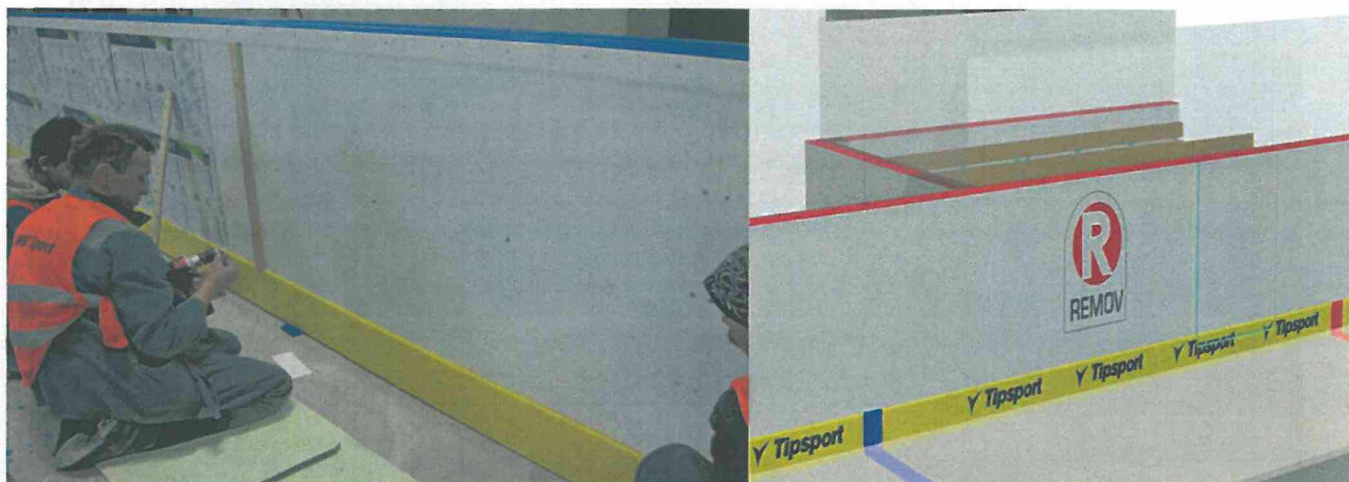
Madlo

Polyetylén PE probarvení v celé síle barva modrá. Jednotlivé pruhy jsou upevněny na mantinel. Po dokončení montáže je hrana ofrézována do požadovaného tvaru.



Ochranný okopový pás

Ochranný pás musí těsně přiléhat k hrazení. Výška pásu (měřeno od roviny betonové plochy) je 200 mm. V místech červené, resp. modrých čar, budou vsazeny pruhy červené, resp. modré barvy z probarveného plastu. Naše nabídka zahrnuje dodávku vhodného materiálu a montáž. Používaný plast – vysokohustotní polyetylen – vyniká odolností vůči opotřebení a je absolutně nenasákavý. V praxi to znamená, že u tohoto materiálu nedojde k praskání v důsledku nárazů kotouče nebo bruslí a také je značně omezeno namrzání. Naše firma garantuje používání veškerého materiálu deklarovaných vlastností. Ochranný pás je složen z pruhů, které se navzájem spojují natupo. Nabídka předpokládá použití pruhů širokých 200 mm.



Bezpečnost

Veškerý použitý spojovací materiál je se zapuštěnými hlavami, zaoblení vnějších hran o min. poloměru 3 mm, mezery mezi skly do 5 mm, mezery mezi deskami dílů do 2 mm. Nabídka předpokládá výrobu, dodávku a montáž mantinelu na zimním stadionu.

Ochranná skla

Na mantinel je navrženo kalené bezpečnostní sklo. Sklo je vetknuté do horní části mantinelu max 100 mm a za pomoci plastových svorek a šroubů M10. Ve volné horní části skel jsou tato navzájem propojena pomocí speciálních průhledných svorek. Mezi skly není kovový profil. Zasklení je po celém obvodu mantinelů s výjimkou střídaček, kde zasklení není. Používané sklo je vyráběno speciálně pro nástavby hrazení zimních stadionů. Nepraská do ostrých hran (sníženo riziko poranění). Hrana skla u HL je opatřena pružnou ochranou tak, aby se zamezilo možnosti vzniku úrazu.

Parametry skla:

výška skla nad madlem mantinelu

- v prostoru za brankami
- v obloucích
- postranní rovné části,

1600/1700 mm, tloušťka skla 12 mm

1600/1700 mm, tloušťka skla 12 mm

800 / 900 mm, tloušťka skla 12 mm



Ochranné sítě dva kusy 2 x 35 m (140 m²) – barva bílá
síť nad hrazením a skly na koncích hřiště. Síť je vyrobena polyamidového vlákna průměru 2 mm.
Rozměr ok sítě 40 x 40. Nabídka uvažuje s dodávkou sítě, ocelové konstrukce, karabin a zavěšení.



Hráčské lavice

Hráčské lavice jsou ohrazeny mantinelem shodné konstrukce s hlavním mantinelem v kombinaci plastu a skla. Použitý plast PE-HD s ÚV stabilizací bílé barvy. Ohrazení je uchyceno na zvýšenou podlahu pomocí speciálních kotvících prvků. Sklo na HL tloušťka 10 mm, výška na bocích 800 mm. Výška na zadní straně 1300 mm. Hráčské lavice jsou zakryty jednoduchou stříškou, která je

vyrobena z jácklu 40 x 40 a potažena polykarbonátovou deskou tl. 3 mm. Hloubka stříšky je 1000 mm.

Rozměr každé střídačky dle výkresu. Ocelová konstrukce ošetřena žárovým zinkováním. Na vnitřní straně jsou částečně otevřené. Na vzdálených stranách uzavřené



Trestná lavice

Trestná lavice a ohrazení pro časoměřiče:

rozměr 4 + 4 + 4 m
hloubka 1,5 m

Sklo na trestných lavicích a ohrazení časoměřičů tloušťka 10 mm, výška v zadní části 1300 mm, na bocích 800 mm. Použitý plast PE-HD s UV stabilizací bílé barvy. Nad ohrazením trestných lavic i nad prostorem pro časoměřiče je stříška. Hloubka stříšky je 1000 mm.

Podlahové plošiny

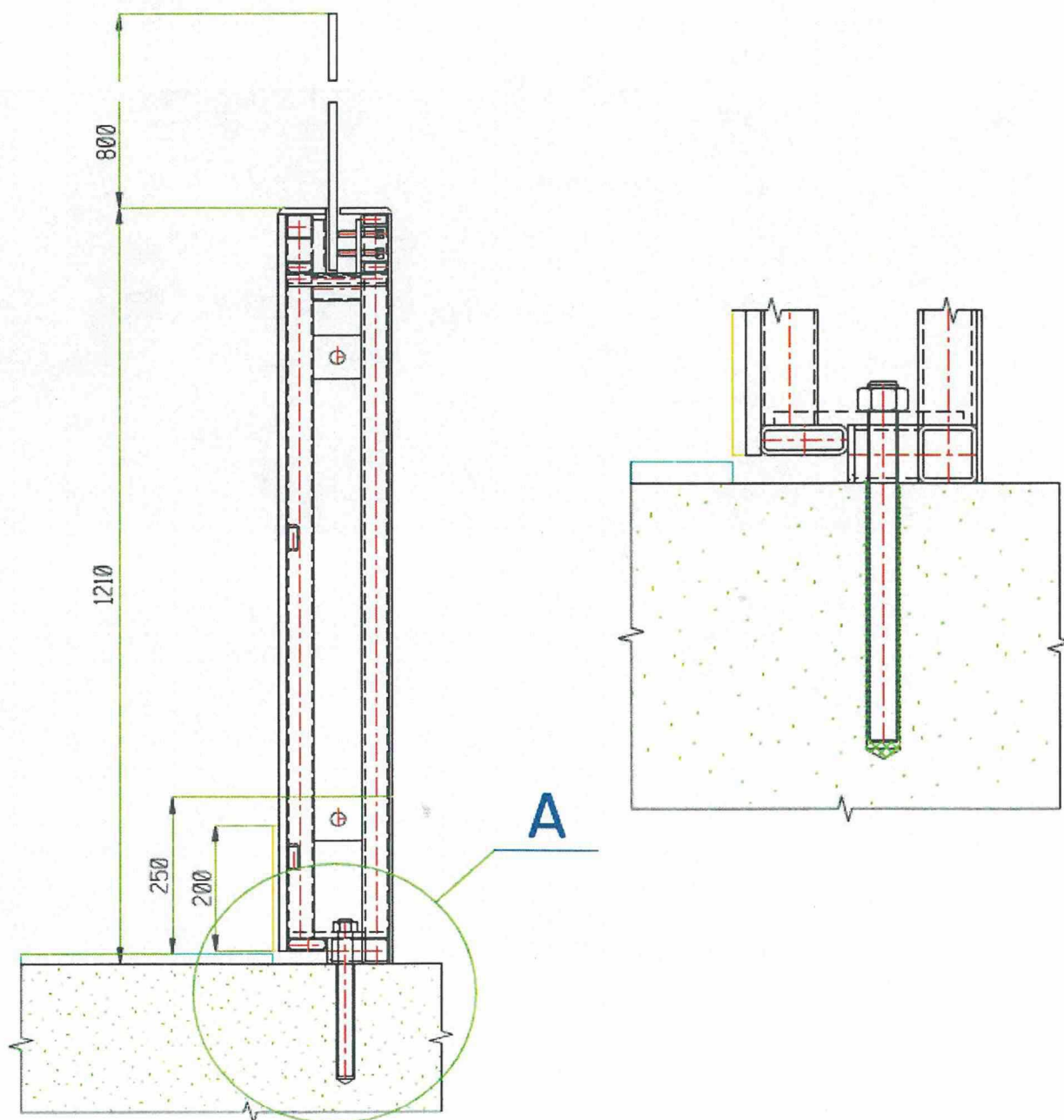
Pro hráčskou, trestnou lavici a kabinu časoměřiče jsou vyrobeny zvýšené podlahy ze stabilní žárově zinkované konstrukce, jednotlivé díly navzájem snadno smontovatelné. Podlaha pro trestnou lavici je vyrobena z vodovzdorné foliované překližky.

Hráčské lavičky pro sezení hráčů

Ocelová konstrukce (jáckl), sedáky a opěradlo z plastu. Konstrukce žárově zinkovaná. Délkový modul lavičky 3 m (může být i 2 m).

Popis kotvení hokejbalového mantinelu s dilatací:

Hokejbalový mantinel je vytvořen jako skládaná konstrukce z panelů délkového modulu 3 m. Obloukové segmenty jsou děleny v modulu 2,67 m. Mantinel je vyroben ze čtyřhranných trubek (jäklů) 40 x 40 mm. Nosným prvkem hrazení EURO HOKEJBAL je zdvojený obvodový rám, který je k ploše kotven pomocí přítužných profilů a šroubů M20. Konstrukci hrazení EURO HOKEJBAL lze upravit pro in-line povrch. V tomto případě má možnost in-line povrch (plastový povrch) dilatovat do hloubky cca 55 mm pod mantinel.



4. Záruka

Na dodávku materiálu a prací podle této nabídky poskytujeme záruku v délce 24 měsíce po předání díla uživateli. Záruční podmínky jsou součástí předávací dokumentace.

5. Termín zahájení montáže na místě stavby

Po doručení objednávky resp. po uzavření smlouvy o dílo bude zahájena výroba hrazení. Po dokončení výroby bude hrazení uskladněno v prostorách společnosti REMOV Sport a jeho montáž proběhne v dohodnutém termínu. Vlastní montáž trvá cca 10 dnů.

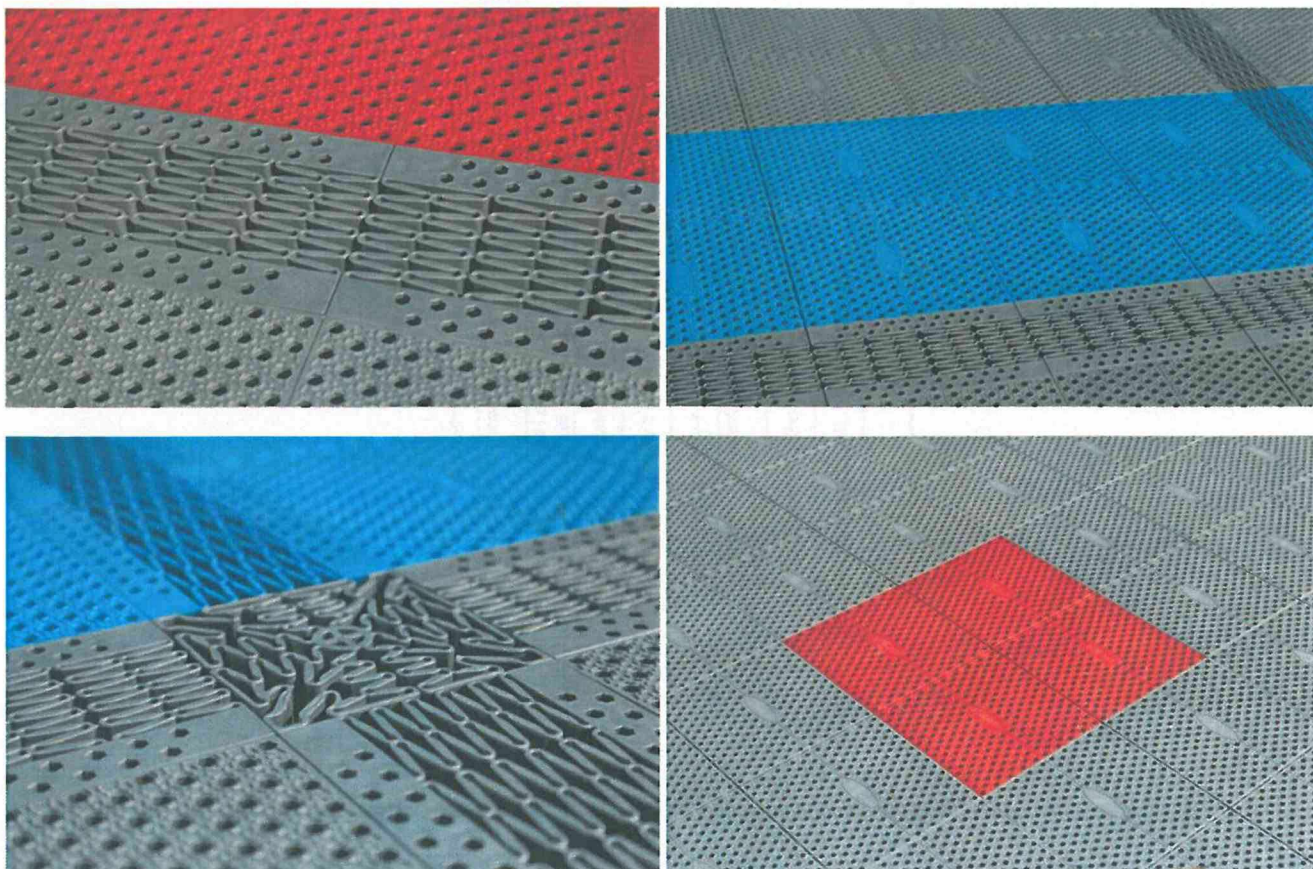
6. Protiplnění objednatele

Demontáž stávajícího mantinelu, oprava asfaltu po demontáži, zaříznutí - úprava podlahu v prostoru HL. Napojení na el. 230 V, osvětlení pracoviště, uzamykatelnou místnost na uložení náradí v blízkosti pracoviště. Bezplatné poskytnutí vysokozdvizného vozíku na složení materiálu a skel v místě stavby. Zajištění plošiny pro zavěšení sítí.

7. Ostatní

Každé hrazení je možné podle přání zákazníka doplnit o jakékoli vylepšení nebo připomínku.

Ukázka venkovního povrchu:



Nabídka č. RES 123 19

Stavba: HOKEJBAL - HBK Kyjov			
Část: Mantinely EURO HOKEJBAL 52x26 m, R8 m			
			ceny v CZK
Název	MJ	Množství	celkem
Mantinely EURO HOKEJBAL			
D+M mantinel EURO HOKEJBAL, za standard bereme délkový modul min 3000 mm	bm	142,5	
D+M dilatace sportovního mantinelu přímo pod mantinel, hloubky min. 55 mm	bm	142,5	
D+M polycarbonátové překrytí reklamy na mantinelu PC tl 3 mm	m2	142,5	
D+M okopový pás žluté barvy s UV stabilizací	bm	142,5	
D+M nástavba ochranných bezpečnostních skel tl. 12 mm (1600/800 mm) maximální zapuštění sklem 100 mm	m2	180	
D+M pružné ochranu hrany skla	ks	2	
D+M kotevních prvků mantinelu, do asfaltu, výkres	set	1	
D+M ocelové sloupky nad ochranné skla do výšky 4,8 m, propojeny OK pro zavěšení sítě PA/40/2 barva bílá.	set	1	
D+M sportovní povrch stříbrný - grafitově šedý vč. lajnování hokejbal + rezervní dlaždice	m2	1352	
VRN	set	1	
Demontáž stávajícího mantinelu, slopku, sítě - složení na plochu	set	1	
Náklady na dopravu materiálu, montážníků, montáž	set	1	
Celkem bez DPH			2 354 896,00
DPH 21%			494 528,16
Celkem s DPH			2 849 424,16

