

S M L O U V A

o připojení elektrické požární signalizace na pult centralizované ochrany pomocí zařízení dálkového přenosu (dále jen „smlouva“)

kteřou podle ustanovení § 1746 odst. 2 a podle ustanovení § 2631 až 2635 zákona č. 89/2012 Sb., občanského zákoníku, ve znění pozdějších předpisů, uzavřely smluvní strany:

Název společnosti / organizace: Stavebniny DEK a. s.
Tiskařská 257/10, 108 00 Praha 10
IČ: 03748600
DIČ: CZ699000797
Bankovní spojení: 702702322/0100
Zastoupený: Ing. Petrem Hořejším
Adresa střeženého objektu: Litvínovice 219, 370 01 Litvínovice

jako provozovatel elektrické požární signalizace

a

Česká republika - Hasičský záchranný sbor Jihočeského kraje
Pražská 52b, 370 04 České Budějovice
IČ: 70882835
Bankovní spojení: Česká národní banka 19-125135881/0710
Zastoupený: plk. Ing. Lubomírem Burešem, ředitelem HZS Jihočeského kraje

Článek I Předmět smlouvy

Předmětem smlouvy je připojení ústředny elektrické požární signalizace (dále jen "EPS") provozovatele EPS k pultu centralizované ochrany (dále jen "PCO") prostřednictvím zařízení dálkového přenosu (dále jen "ZDP") a za předpokladu splnění náležitostí pro připojení na PCO. Účelem připojení je přenos informace o požárním poplachu, případně o poruše, z ústředny EPS na Krajské operační a informační středisko Hasičského záchranného sboru Jihočeského kraje.

Článek II Vymezení pojmů

V dalším textu smlouvy se rozumí:

HZS JČK - Česká republika - Hasičský záchranný sbor Jihočeského kraje
Provozovatel ZDP a PCO – společnost SPH Elektro s.r.o., se sídlem U Zlaté stoky 577, Litvínovice, IČ 60851708, zapsaná v obchodním rejstříku Krajského soudu v Českých Budějovicích, spis C/4025. Odpovědná osoba:

Provozovatel EPS – Stavebniny DEK a. s., IČ: 03748600

Planý poplach – výjezd jednotek požární ochrany a dojezd do místa provozovatele EPS na základě hlášení stavu „VŠEOBECNÝ POPLACH“, a to bez faktického zjištění vzniku požáru ve střeženém objektu (tzn. požární poplach byl způsobený jinými důvody než požárem).

Všeobecným poplachem se rozumí „Požár v objektu“.

Generální klíč – klíč odemykající veškeré prostory střežené EPS a prostory s uzávěrem vody, uzávěrem plynu, hlavním rozvaděčem nízkého napětí pro objekt s předepsanou ochranou pomocí EPS.

Článek III Povinnosti HZS JČK


- a) Udržovat nepřetržitě PCO v aktivním a provozuschopném stavu, včetně kvalifikované obsluhy.
- b) V případě poruchy PCO neprodleně informovat provozovatele ZDP a PCO. Poruchou se rozumí nefunkčnost PCO, softwarová závada nebo ztráta spojení PCO.
- c) Protokolovat průběh poruchy od jejího vzniku až po její odstranění.
- d) Při hlášení stavu „VŠEOBECNÝ POPLACH“ zajistit výjezd předurčené jednotky požární ochrany do místa, které vysílá stav „VŠEOBECNÝ POPLACH“ (článek IV. smlouvy).
- e) Zveřejnit na svých internetových stránkách konkrétní technické podmínky pro připojení EPS na PCO.

Článek IV Jednotky požární ochrany

- a) HZS JČK stanovuje předurčené jednotky požární ochrany, které budou zasahovat podle Požárního poplachového plánu kraje na signál „VŠEOBECNÝ POPLACH“ z ústředny připojené na EPS ve střeženém objektu: 1. stanice České Budějovice, 2. stanice Suché Vrbné
- b) Krajské operační a informační středisko HZS JČK na signál „VŠEOBECNÝ POPLACH“ vyšle jednotky požární ochrany v početním stavu a technice, která odpovídá Požárnímu poplachovému plánu kraje.
- c) Krajské operační a informační středisko HZS JČK může po vyhodnocení signálu „VŠEOBECNÝ POPLACH“ vyslat v závislosti na aktuálním stavu rozmístění sil a prostředků také jiné jednotky požární ochrany, než které jsou určeny jako předurčené jednotky požární ochrany písm. a).

Článek V Povinnosti Provozovatele EPS

- a) Provozovatel EPS ručí za skutečnost, že k projektové dokumentaci EPS a ZDP bylo vydáno souhlasné závazné stanovisko HZS JČK.
- b) Připojení EPS k PCO nezbavuje provozovatele EPS povinností stanovených právními předpisy a normativními požadavky, ve smyslu ČSN 34 2710 Elektrická požární signalizace – Projektování, montáž, užívání, provoz, kontrola, servis a údržba

- (např. kapitoly 10 až 13), ČSN 73 0875 Elektrická požární signalizace – Stanovení podmínek pro navrhování elektrické požární signalizace v rámci požárně bezpečnostního řešení stavby a vyhlášky č. 246/2001 Sb., o stanovení podmínek požární bezpečnosti a výkonu státního požárního dozoru (vyhláška o požární prevenci), ve znění pozdějších předpisů.
- c) V případech, kdy bude ústředna EPS připojena k PCO dle článku I. této smlouvy, nemusí být trvale obsluhována. Ústředna EPS musí však být trvale obsluhována v případě ztráty spojení s PCO po celou její dobu a po dobu zkušebního provozu (postup podle ČSN 73 0875 čl. 4.14.1 a 4.14.2). V případě poruchy EPS její provozovatel musí postupovat v souladu s ustanovením § 7 odst. 6 vyhlášky č. 246/2001 Sb., o stanovení podmínek požární bezpečnosti a výkonu státního požárního dozoru (vyhláška o požární prevenci), ve znění pozdějších předpisů.
- d) Provozovatel EPS poskytne informace související s provedením hasebního zásahu:
- telefonní čísla provozovatele EPS, seznam a telefonní čísla osob určených k předávání informací v pracovní i mimopracovní době. Tyto osoby musí být seznámeny se základními funkcemi ústředny EPS provozovatele EPS (nulování ústředny, vypnutí hlásiče a akustiky). Tyto informace jsou uvedeny v příloze č. 1 ke smlouvě (První informace k zásahu). Změny v těchto údajích je provozovatel EPS povinen nahlásit HZS JčK do 24 hodin od okamžiku, kdy se o změnách dozví; změny se hlásí formou emailu na adresu  s uvedením, zda se jedná o dlouhodobé změny (výměna osob či telefonních čísel) či krátkodobé změny (zástup v době dovolené, nemoci atd.).
 - situační plány prostor střežených EPS s vyznačením hlásičů. Tyto informace jsou uvedeny v příloze č. 2 smlouvy (Plán střežených prostor). Změny v těchto údajích je provozovatel EPS povinen provést návrhem dodatku ke smlouvě, který předloží HZS JčK do 24 hodin od okamžiku, kdy se o změnách dozví.
- e) Provozovatel EPS musí udržovat EPS v provozuschopném stavu a zajišťovat její maximální spolehlivost, aby se předcházelo v maximální míře nežádoucím planým poplachům. V případě většího počtu planých poplachů (2 a více za měsíc) je provozovatel EPS povinen provést technická, příp. organizační opatření k nápravě vzniklého stavu.
- f) HZS JčK nenese hmotnou ani jinou odpovědnost za chráněný majetek včetně EPS ve střeženém objektu. Tuto odpovědnost nenese ani v případě škody způsobené na majetku při požárním zásahu či planém poplachu (například násilným vstupem jednotky požární ochrany do střežených prostor objektu v případě poruchy klíčového trezoru požární ochrany nebo v případě nefunkčnosti klíčů v něm uložených).
- g) Provozovatel EPS je povinen v případě vyslání jednotky požární ochrany zajistit, aby se alespoň jeden z pracovníků (osob určených k předávání informací, uvedených v příloze č. 1 ke smlouvě) dostavil do 30 minut do objektu, aby mu mohl být velitelem zásahu objekt předán.
- h) Provozovatel EPS je povinen dodržet technické podmínky pro připojení EPS na PCO, zveřejněné na internetových stránkách HZS JčK.
- i) Provozovatel EPS má za povinnost zajistit dvě samostatné poplachové komunikační cesty na PCO. Tuto povinnost splní nejpozději do 31. srpna 2021.
- j) V rámci změn instalovaného systému EPS, případně komponentů ZDP (je-li systém rozšířen, měněn, doplněn) má provozovatel EPS povinnost vždy podat žádost o schválení



projektové dokumentace k HZS JČK. Součástí žádosti musí být vždy požárně bezpečnostní řešení stavby, doplněné o projektovou dokumentaci EPS, případně doplňujícího ZDP (§ 5 odst. 1 vyhlášky č. 246/2001 Sb., o stanovení podmínek požární bezpečnosti a výkonu státního požárního dozoru). Požárně bezpečnostní řešení stavby musí obsahovat popis navrhovaných změn systému EPS, případně ZDP. Jako součást požárně bezpečnostního řešení stavby musí být uveden požadavek na zkušební provoz. Viz čl. 13.1 ČSN 342710. Výstupem je souhlasné závazné stanovisko HZS JČK.

Článek VI **Poplatky**

Služby HZS JČK související s připojením EPS na PCO se poskytují za úhradu. HZS JČK není plátcem DPH. Provozovatel EPS se zavazuje HZS JČK:

- a) Platit měsíční poplatky za připojenou EPS střeženého objektu na PCO ve výši 3.135,- Kč. Povinnost platit měsíční poplatek vzniká za každý započatý kalendářní měsíc, ve kterém je smlouva účinná. Splatnost měsíčního poplatku je pravidelnými platbami čtvrtletně vždy za uplynulé tři měsíce k následujícím datům: 10. ledna, 10. dubna, 10. července a 10. října kalendářního roku.
- b) Platit poplatky za každý výjezd jednotek požární ochrany kategorie JPO I uskutečněný v daném kalendářním měsíci na základě planého poplachu. Výše poplatku je 2.955,- Kč za výjezd jednotek požární ochrany kategorie JPO I vyslaných na základě planého poplachu. Pro inkasování poplatku jednotkami požární ochrany ostatních kategorií musí mít zřizovatelé jednotek požární ochrany ostatních kategorií uzavřenou samostatnou smlouvu s provozovatelem EPS.
- c) Měsíční poplatek bude hrazen bezhotovostním trvalým příkazem na účet č. 19-125135881/0710 s variabilním symbolem 201911571
- d) Poplatek za planý poplach bude hrazen zpětně na základě faktur (daňových dokladů) vystavených HZS JČK bezhotovostně na účet č. 19-125135881/0710. Faktury musí obsahovat všechny náležitosti daňového dokladu dle platných zákonů. Variabilním symbolem je číslo faktury. Fakturu vystaví HZS JČK jednou měsíčně vždy za uplynulý měsíc. Doba splatnosti faktury činí 30 dní.
- e) Smluvní strany berou na zřetel a souhlasí, že ceník za poskytování služeb souvisejících s připojením EPS na PCO se vydává formou Oznámení generálního ředitele Hasičského záchranného sboru ČR. Aktuální výše poplatků je platná a garantovaná do 1. září 2023. Po tomto datu v návaznosti na růst hladiny spotřebitelských cen a další změny ve výši vstupů k zajištění poskytování této služby, bude ceník upraven vždy novým Oznámením generálního ředitele Hasičského záchranného sboru ČR. Nejméně jeden měsíc před skončením platnosti sjednané ceny služby oznámí Hasičský záchranný sbor Jihočeského kraje provozovateli EPS novou cenu služby vyplývající z aktuálního Oznámení generálního ředitele Hasičského záchranného sboru ČR. Provozovatel EPS může v případě svého nesouhlasu s novou cenou ve lhůtě 1 měsíce od oznámení nové ceny od smlouvy odstoupit. V případě marného uplynutí této lhůty počíná prvním dnem následujícím po uplynutí této lhůty platit nová cena služby.

Článek VII

Přístup do objektu

Provozovatel EPS umožní jednotkám požární ochrany vstup do objektu:

- a) Za účelem provedení hasebního zásahu, nebo provedení kontroly objektu (po přijetí hlášení stavu „VŠEOBECNÝ POPLACH“) v případě nepřítomnosti personálu provozovatele EPS pomocí generálního klíče objektu umístěného v KTPO ovládaného EPS.
- b) Za účelem seznámení velitelů jednotek HZS JČK s rozmístěním hlásičů EPS, a to v předem dohodnutém termínu a v přítomnosti osoby odpovědné za provoz EPS.
- c) Objekt musí být vybaven KTPO, ve kterém je umístěn generální klíč od střežených prostor EPS.

Článek VIII

Sankce

- a) Provozovatel EPS se zavazuje zaplatit úrok z prodlení za nedodržení termínu splatnosti faktury nebo termínu splatnosti měsíčního či jednorázového poplatku ve výši 0,05% z hrazené částky za každý den prodlení od uplynutí data splatnosti dle čl. VI smlouvy.
- b) Provozovatel EPS se zavazuje zaplatit smluvní pokutu 1.000,- Kč za každých započatých 30 minut zpoždění, po které se v rozporu s článkem V písm. g) této smlouvy nedostaví na místo zásahu žádný z pracovníků - osob určených k předávání informací, uvedených v příloze č. 1 ke smlouvě (Prvotní informace k zásahu), aby mu mohl být velitelem zásahu objekt předán.
- c) Smluvní pokuty budou HZS JČK fakturovány v souladu s článkem VI této smlouvy.

Článek IX

Platnost smlouvy a výpovědní lhůta

- a) Smlouva se uzavírá na dobu neurčitou, která počíná běžet dnem uzavření smlouvy.
- b) Platnost smlouvy je omezena na prostory střežené EPS v době podepsání smlouvy. Prostory střežené EPS jsou vyznačeny v plánu, který tvoří přílohu č. 2 této smlouvy. Změna rozsahu střežených prostor musí být zanesena v písemném dodatku k této smlouvě.
- c) Podmínkou platnosti této smlouvy je uzavření platné smlouvy uzavřené mezi Provozovatelem EPS a Provozovatelem ZDP a PCO o střežení EPS na PCO připojené pomocí ZDP a servisu ZDP.
- d) Případné změny smlouvy musí být zpracovány formou vzestupně očíslovaných písemných dodatků k této smlouvě, ledaže smlouva nestanoví jinak.
- e) Ukončení smlouvy:
 - kterákoli ze smluvních stran je oprávněna od smlouvy odstoupit s účinností ke dni doručení písemného oznámení o odstoupení druhé smluvní straně, jestliže druhá smluvní strana podstatným způsobem poruší tuto smlouvu. Za podstatné porušení smlouvy se považuje porušení povinností stanovených v čl. III. a čl. V této smlouvy,
 - smlouva může být po dohodě ukončena dnem, na kterém se smluvní strany vzájemně dohodnou,



- smlouva může být ukončena bez udání důvodu písemnou výpovědí doručenou druhé smluvní straně. Výpovědní lhůta činí tři měsíce od prvního dne měsíce následujícího po doručení výpovědi,
 - smlouva pozbyde platnosti datem 31. srpna 2021, pokud do tohoto data provozovatel EPS nezajistí dvě samostatné poplachové komunikační cesty na PCO, jak ukládá čl. V písm. i) smlouvy.
- f) Ukončení smlouvy se podává písemně.

Článek X

Ochrana osobních údajů

- a) Smluvní strany jsou povinny zpracovávat a chránit osobní údaje, které jsou obsaženy v této smlouvě, pouze za účelem uzavření této smlouvy (článek I smlouvy) a v souladu se závaznými právními předpisy, a to zejména takto: smluvní strany přijmou přiměřená vhodná technická a organizační opatření k zajištění ochrany osobních údajů tak, aby správa a zpracování osobních údajů splňovaly požadavky Nařízení Evropského parlamentu a rady (EU) č. 2016/679, o ochraně fyzických osob v souvislosti se zpracováním osobních údajů a o volném pohybu těchto údajů a o zrušení směrnice 95/46/ES (dále jen „Nařízení“). Přístup k osobním údajům umožní smluvní strany pouze oprávněným osobám, kterými jsou osoby pověřené správou evidence smluv a souvisejících databází a dále orgány veřejné správy oprávněné ke kontrole dokumentace, jejíž součástí jsou osobní údaje.
- b) Smluvní strany souhlasí, že jejich osobní údaje uvedené v této smlouvě budou zpracovány pro účely vedení evidence smluv. Smluvní strany se zavazují, že po dobu zpracování osobních údajů bude dodržovat přiměřená technická a organizační opatření tak, aby zpracování splňovalo požadavky Nařízení a podmínky této smlouvy a aby se zajistila ochrana práv dotčených subjektů údajů.
- c) Smluvní strany se zavazují zachovávat mlčenlivost o všech osobních údajích poskytnutých jim na základě této smlouvy včetně údajů o smluvních stranách či dalších osobách, majících charakter osobních údajů. Smluvní strany si jsou vzájemně rovněž povinny na žádost druhé smluvní strany prokázat způsob, jakým je dodržování povinností k ochraně osobních údajů zajištěno.

Článek XI

Závěrečná ustanovení

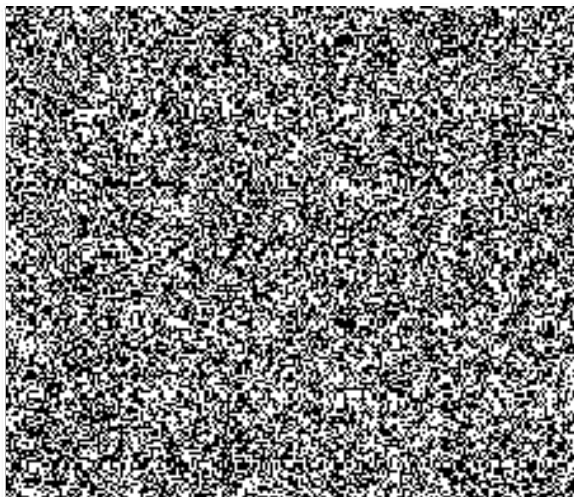
- a) Smluvní strany považují obsah této smlouvy za důvěrný a zavazují se zachovávat mlčenlivost o jakémkoli ustanovení této smlouvy, pokud mezi nimi nedojde k jiné dohodě. Za důvěrné jsou dále považovány i veškeré další informace, o kterých se provozovatel EPS dozví v souvislosti s touto smlouvou a které budou za důvěrné označeny. Strany souhlasí, že důvěrné informace nesmí být ani po skončení účinnosti této smlouvy sděleny třetí osobě výjimkou
- předchozího písemného souhlasu druhé (nesdělující) strany nebo
 - řádného plnění povinností vyplývajících z obecně závazných právních předpisů, rozhodnutí soudů, rozhodčích orgánů nebo orgánů státní správy.
- b) Změny a očíslované dodatky této smlouvy jsou platné, jen pokud byly sjednány písemně.

- c) Smlouva je vypracována ve dvou vyhotoveních, z nichž každá smluvní strana obdrží jedno vyhotovení.
- d) Přílohy č. 1 a č. 2 jsou nedílnou součástí této smlouvy.
- e) Vztahy neupravené touto smlouvou se řídí právním řádem ČR, zejména zákonem č. 89/2012 Sb., občanským zákoníkem, ve znění pozdějších předpisů.
- f) Tato smlouva neřeší vzájemné smluvní vztahy mezi provozovatelem ZDP a PCO a provozovatelem EPS. Tyto vztahy jsou řešeny samostatnou smlouvou.
- g) Provozovatel EPS bere na vědomí povinnost provozovatele HZS JČK uveřejnit uzavřenou smlouvu v registru smluv dle zákona č. 340/2015 Sb.; tuto smlouvu uveřejní HZS JČK.
- h) Smlouva nabývá účinnosti dnem 1. 10. 2019.

Přílohy: Příloha č. 1 – Prvotní informace k zásahu
Příloha č. 2 – Plán střežených prostor

Místo, datum: 7.9.2019

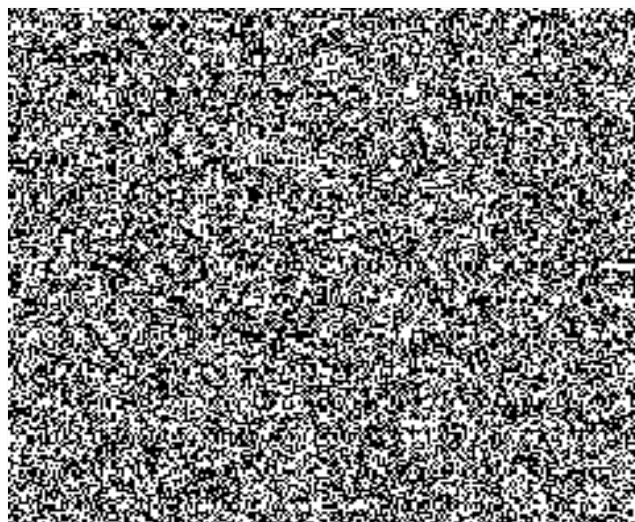
Stavebniny DEK a. s.:



Místo, datum:

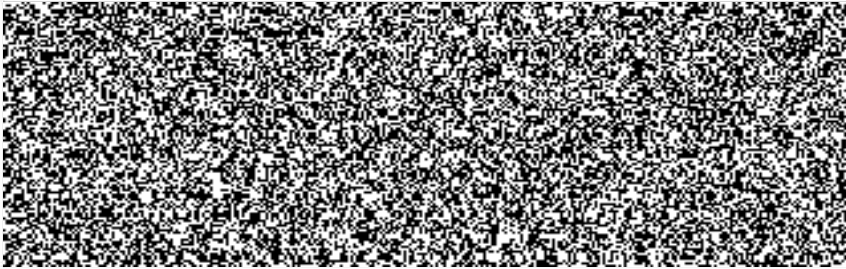
Český Brod 30. 9. 2019

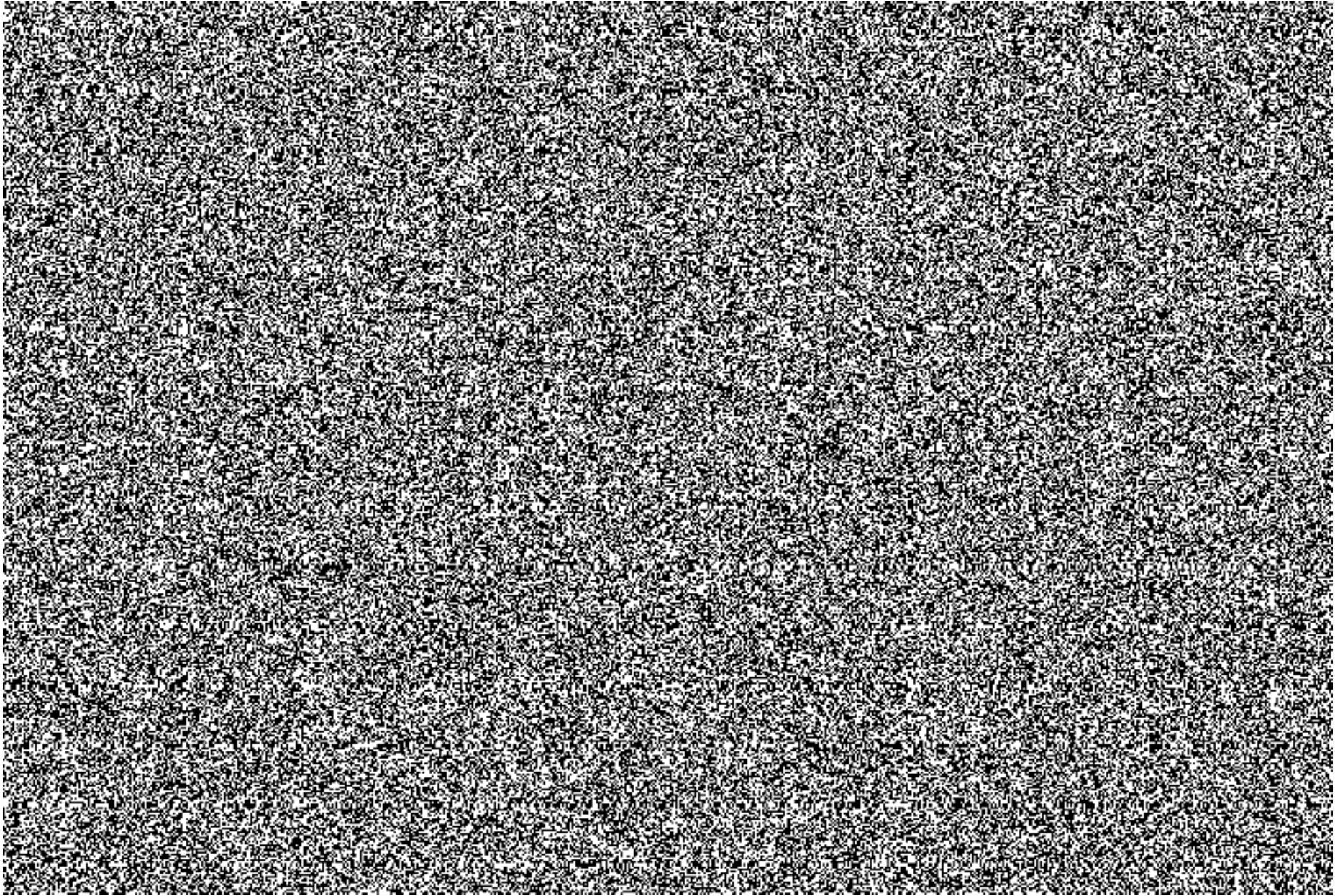
Hasičský záchranný sbor
Jihočeského kraje:



Příloha č. 1

Prvotní informace k zásahu





Hilika ö.ö

