

iČíslo sml. objednatele : 000690 00 19

Číslo smlouvy zhotovitele: 19410182

SMLOUVA O DÍLO

1. SMLUVNÍ STRANY

Objednatel: Dopravní podnik hl. m. Prahy, akciová společnost

se sídlem: Sokolovská 42/217, Vysočany, 190 00 Praha 9

IČ: 00005886

DIČ: CZ00005886, plátce DPH

bankovní spojení: Česká spořitelna, a.s. Rytířská 29, Praha 1

číslo účtu: 1930731349/0800

zapsaná v obchodním rejstříku vedeném Městským soudem v Praze pod sp. zn. B 847

zastoupená: Ing. Petrem Witowským, předsedou představenstva
Ing. Ladislavem Urbánkem, místopředsedou
představenstva

(dále jen „Objednatel“)

a

Zhotovitel: „ČEZ ES – OHL ŽS“

společnost založená podle § 2716 odst. 1) zákona č. 89/2012 Sb., občanského zákoníku, bez zápisu do Obchodního rejstříku a právní subjektivity, se sídlem shodným se sídlem Vedoucího společníka

Vedoucí společník**ČEZ Energetické služby, s.r.o**

se sídlem: Výstavní 1144/130, Vítkovice, 703 00 Ostrava

korespondenční adresa: 28. října 3123/152, 702 00 Ostrava

IČ: 278 04 721

DIČ: CZ27804721

bankovní spojení: Komerční banka a.s.

číslo účtu: 35-6583800217/0100

Smlouva o dílo - Rekonstrukce distribuční transformovny ve stanici metra Budějovická
--

zapsaná v obchodním rejstříku vedeném Krajským soudem v Ostravě pod sp. zn. B 52291]

zastoupená:



příčemž společnost zastupují vždy alespoň dva členové rady jednatelů společně

Druhý společník

OHL ŽS, a.s.

se sídlem: Burešova 938/17, Veverí, 602 00 Brno

IČ: 463 42 796

DIČ: CZ46342796

zapsaná v obchodním rejstříku vedeném Městským soudem v Praze pod sp. zn. B 5743]

zastoupená:



na základě pověření

(dále jen „Zhotovitel“)

(Objednatel a Zhotovitel dále též jen „Smluvní strany“ a každý z nich jen „Smluvní strana“)

uzavřely dnešního dne, měsíce a roku tuto smlouvu o dílo dle § 2586 a násl. zákona č. 89/2012 Sb., občanského zákoníku (dále jen „Smlouva“).

2. ÚVODNÍ USTANOVENÍ

- 2.1 Účelem této Smlouvy je upravit práva a povinnosti Smluvních stran při provedení stavby „Rekonstrukce distribuční transformovny ve stanici metra Budějovická“, včetně všech pomocných a přidružených činností, a to tak, aby ze strany Zhotovitele došlo k řádnému a včasnému zhotovení stavby a provedení přidružených činností.
- 2.2 Tato Smlouva je uzavírána na základě výsledku zadávacího řízení na veřejnou zakázku s názvem „Rekonstrukce distribuční transformovny ve stanici metra Budějovická“ (dále jen „**Veřejná zakázka**“). Zhotovitel potvrzuje, že se v plném rozsahu seznámil se zadávací dokumentací Veřejné zakázky, s rozsahem a povahou plnění, které bude plnit na základě této Smlouvy, že jsou mu známy veškeré technické, kvalitativní a jiné podmínky a že disponuje kapacitami a odbornými znalostmi, které jsou k plnění nezbytné. Zhotovitel dále

výslovně potvrzuje, že prověřil veškeré podklady a pokyny Objednatele, které obdržel do dne uzavření této Smlouvy i pokyny, které jsou obsaženy v zadávacích podmínkách Veřejné zakázky, že je shledal vhodnými, že sjednaná cena a způsob plnění včetně doby plnění, obsahuje a zohledňuje všechny výše uvedené podmínky a okolnosti, jakož i ty, které zkušený zhotovitel, jako subjekt odborně způsobilý k poskytnutí takových služeb měl nebo mohl předvídat. Zhotovitel na základě výše uvedeného prohlašuje, že s použitím těchto všech znalostí, podkladů a pokynů bude plnit závazek založený touto Smlouvou včas, řádně a za sjednanou cenu, aniž by vyžadoval od Objednatele jiné, než dohodnuté spolupůsobení.

3. PŘEDMĚT SMLOUVY

3.1 Předmětem Smlouvy je provedení stavby „Rekonstrukce distribuční transformovny ve stanici metra Budějovická“ v rozsahu projektové dokumentace pro provádění stavby DPS zadavatele, vyhotovené v 06/2016 společností SUDOP PRAHA a.s., IČO: 25793349, se sídlem Olšanská 2643/1a, 130 80 Praha 3, která tvoří Přílohu č. 1 této Smlouvy (dále jen „**Projektová dokumentace**“), a v souladu se stavebním povolením, které tvoří Přílohu č. 2 této Smlouvy (dále jen „**Dílo**“). Dílo zahrnuje zejména:

- 3.1.1 veškeré práce a dodávky nezbytné k realizaci Díla (stavebních objektů a provozních souborů) v rozsahu Projektové dokumentace,
- 3.1.2 zařízení staveniště pro potřeby Zhotovitele a Objednatele,
- 3.1.3 dodávku veškerého materiálu do místa stavby včetně pojištění,
- 3.1.4 dodávku a montáž všech strojů a zařízení, přístrojů a konstrukcí vymezených Projektovou dokumentací,
- 3.1.5 vlastní stavební úpravy a montáž nové technologie za provozu DT Budějovická,
- 3.1.6 demontáž, odvoz a likvidaci stávajícího zařízení,
- 3.1.7 organizační zabezpečení provedení komplexního vyzkoušení,
- 3.1.8 provedení předepsaných revizí, přezkoušení a zkoušek,
- 3.1.9 zabezpečení a odevzdání dalších nutných dokladů (osvědčení o jakosti, o individuálních zkouškách apod.), zajištění všech potřebných zkoušek, protokolů, revizí, vč. průkazů způsobilosti ve smyslu zákona č. 266/1994 Sb., o dráhách, ve znění pozdějších předpisů, a technické, průvodní a provozní dokumentace všech instalovaných elektrických zařízení, pro předání Díla, zahájení zkušebního provozu a následnou kolaudaci,
- 3.1.10 zaškolení a zacvičení pracovníků Objednatele ohledně použitých technologií a užívání Díla,
- 3.1.11 zpracování dokumentace pro provádění stavby do podoby dokumentace pro realizaci stavby podrobněji specifikované v článku 9 této Smlouvy a zpracování dokumentace skutečného provedení stavby podrobněji specifikované v článku 10 této Smlouvy,

- 3.1.12 průběžný úklid staveniště; Zhotovitel je zejména povinen při bouracích stavebních pracích maximálně zamezit šíření prachu (předěly ze SDK nebo jiných materiálů, odsávání prachu apod.) a při provádění prací v prostorech distribuční transformovny denně odstraňovat prach vzniklý ze stavební činnosti (vysávání, zametání) a mýt tvrdé podlahové krytiny; a
- 3.1.13 případně další činnosti uvedené v této Smlouvě a všechny další nezbytné související činnosti, úkony a dodávky k uvedení Díla do řádného provozu.
- 3.2 Dílo se člení na technologické části – provozní soubory (PS) a stavební části – stavební objekty (SO). Jednotlivé technologické části jsou v podrobnostech vymezeny v Projektové dokumentaci.
- 3.3 Předmětem této Smlouvy je dále součinnost při uvedení díla do zkušebního provozu a vydání kolaudačního souhlasu podrobněji specifikované v článku 11 této Smlouvy.
- 3.4 Zhotovitel se zavazuje provést předmět Smlouvy v souladu s touto Smlouvou a v souladu s právními předpisy a technickými normami, v rozsahu, způsobem, v jakosti a ve lhůtách stanovených touto Smlouvou.
- 3.5 Objednatel se na základě této Smlouvy zavazuje zaplatit Zhotoviteli za řádnou realizaci předmětu Smlouvy cenu sjednanou v této Smlouvě a poskytnout Zhotoviteli v rozsahu stanoveném v této Smlouvě součinnost nezbytnou k realizaci předmětu Smlouvy.
- 3.6 Objednatel se touto Smlouvou dále zavazuje umožnit Zhotoviteli na jeho žádost využívat k provádění Díla služební vlaky Objednatele uvedené v příloze č. 10 této Smlouvy, a to za podmínek tam uvedených. Zhotovitel se zavazuje za jejich využití zaplatit Objednateli cenu stanovenou v této příloze, a to na základě faktury vystavené Objednatelem se splatností třicet (30) dnů. Další podmínky využití služebních vlaků, zejména jeho čas a rozsah, budou Smluvními stranami dohodnuty ad hoc.

4. DOBA PLNĚNÍ

- 4.1 Zhotovitel je povinen zahájit realizaci předmětu této Smlouvy na základě písemné výzvy Objednatele k zahájení plnění. Objednatel vyzve Zhotovitele k zahájení plnění v takové době, aby Dílo bylo prováděno v koordinaci s navazujícími stavebními projekty Objednatele. Nebude-li Zhotovitel vyzván k zahájení realizace předmětu této Smlouvy dle předchozí věty do tří (3) let ode dne uzavření této Smlouvy, je Zhotovitel oprávněn od této Smlouvy odstoupit. Dále se Zhotovitel zavazuje postupovat v souladu s harmonogramem plnění, který tvoří Přílohu č. 3 této Smlouvy (dále jen „**Harmonogram plnění**“).
- 4.2 Zhotovitel se zavazuje postupovat podle Harmonogramu plnění tak, že splní následující termíny požadované Objednatelem pro dokončení následujících milníků výstavby:
- 4.2.1 zahájení projekčních prací dle čl. 9 Smlouvy nejpozději do 7 dnů ode dne doručení výzvy k zahájení realizace předmětu této Smlouvy dle odst. 4.1 Zhotoviteli,
- 4.2.2 vypracování projektové dokumentace pro provádění stavby a její projednání a předání Objednateli v čistopisu dle čl. 9 Smlouvy nejpozději do 60 dnů ode dne

Smlouva o dílo - Rekonstrukce distribuční transformovny ve stanici metra Budějovická
--

doručení písemné výzvy Objednatele k zahájení realizace předmětu této Smlouvy dle odst. 4.1 Zhotoviteli,

4.2.3 předání a převzetí staveniště v termínu dle čl. 8 Smlouvy,

4.2.4 zahájení stavebních prací na Díle nejpozději do 7 dnů ode dne předání a převzetí staveniště,

4.2.5 dokončení Díla ve smyslu odst. 12.1 této Smlouvy nejpozději do 240 dní ode dne předání a převzetí staveniště.

4.3 Doba plnění bude prodloužena:

4.3.1 vzniknou-li v průběhu realizace předmětu Smlouvy překážky prokazatelně z viny Objednatele, a to nejdéle o dobu trvání těchto překážek,

4.3.2 dojde-li k přerušení realizace předmětu Smlouvy z důvodu prokazatelně na straně Objednatele, a to nejdéle o dobu trvání přerušení realizace předmětu Smlouvy, nebo

4.3.3 jestliže přerušení prací bude zaviněno tzv. vyšší mocí (např. přírodní a průmyslové pohromy apod.). Prodloužení doby plnění se určí podle délky trvání překážky s přihlédnutím k době nutné na obnovení prací.

4.4 Případné úpravy doby plnění dle odst. 4.3 této Smlouvy budou sjednány dodatkem k této Smlouvě, jehož součástí bude rovněž aktualizovaný Harmonogram plnění. Objednatel se zavazuje poskytnout veškerou součinnost pro včasné uzavření takového dodatku. Objednatel však není povinen učinit žádné kroky směřující k uzavření dodatku, pokud Zhotovitel do čtyř (4) dnů po zjištění vzniku relevantní okolnosti dle odst. 4.3 této Smlouvy o ní písemně neinformoval Objednatele a do sedmi (7) dnů po tomto oznámení nebo v jiné přiměřené lhůtě odsouhlasené Objednatelem písemně nesdělil Objednateli podrobné důvody pro prodloužení doby plnění, jež může Objednatel považovat za oprávněné, spolu s návrhy na zkrácení prodlení.

4.5 Objednatel je oprávněn dát pracovníkům Zhotovitele příkaz přerušit práce, pokud:

4.5.1 není v místě plnění přítomen odpovědný pracovník Zhotovitele,

4.5.2 pokud hrozí nebezpečí poškození stavby nebo je ohroženo zdraví či život pracovníků či třetích osob,

4.5.3 pokud Zhotovitel provádí předmět této Smlouvy v rozporu s touto Smlouvou nebo odlišně od Projektové dokumentace bez odsouhlasení Objednatele, nebo

4.5.4 pokud to vyžadují provozní podmínky.

4.6 V případě, že dojde k přerušení provádění Díla delšímu než 3 dny, zavazuje se Zhotovitel zajistit dosud prováděné Dílo proti poškození a zakrýt odkryté části prováděného Díla, a to na své náklady vyjma případu, kdy přerušení provádění Díla zavinil Objednatel, v takovém případě nese tyto náklady Objednatel.

5. MÍSTO PLNĚNÍ

- 5.1 Místem plnění je území městské části Praha 4, veřejné i neveřejné prostory stanice pražského metra Budějovická, navazující traťové úseky metra ve směru ke stanicím Kačerov a Pankrác a dále veřejné i neveřejné prostory na povrchu v okolí stanice metra Budějovická, nevyplývá-li z Projektové dokumentace jinak.

6. CENA DÍLA

- 6.1 Celková cena za provedení předmětu Smlouvy činí **78 400 938 Kč** (slovy: sedmdesát osm milionů čtyři sta tisíc devět set třicet osm korun českých) bez DPH, výše DPH v Kč činí 16 464 197 Kč, celková cena činí 94 865 135 Kč včetně DPH (dále jen „**Cena**“). U stavebních a montážních prací patřících do CZ-CPA 41 až 43 bude uplatněn zvláštní režim dle § 92e zákona o DPH.
- 6.2 Bližší specifikace Ceny je uvedena v oceněném výkazu výměr, který tvoří Přílohu č. 4 této Smlouvy, a který je úplný a závazný (dále jen „**Výkaz výměr**“). Jednotlivé položkové ceny uvedené ve Výkazu výměr jsou pro Zhotovitele závazné a obsahují veškeré náklady a zisk Zhotovitele nezbytné k realizaci předmětu Smlouvy a jeho řádnému předání dle této Smlouvy, tj. Zhotovitel není oprávněn je jakkoli měnit. Zhotovitel zaručuje úplnost Výkazu výměr, tj. jakékoliv opomenutí uvést určité položky či údaje v rozpočtu nemohou mít vliv na výši Ceny. Výkaz výměr je rozpočtem, na jehož základě byla stanovena Cena.
- 6.3 Cena je stanovena jako nejvýše přípustná a nepřekročitelná a obsahuje veškeré náklady na kompletní realizaci předmětu Smlouvy včetně těch, které nejsou výslovně uvedeny ve Výkazu výměr a Zhotovitel by je měl vzhledem ke své odbornosti a zkušenostem znát, a je platná po celou dobu plnění.
- 6.4 Zhotovitel prohlašuje, že řádně prověřil veškeré potřebné informace v souvislosti se stavenišťem za účelem ohodnocení nákladů a rizik, přístupem na stavbu, rozsahem a charakterem prací, vlastnostmi zeminy, umístěním sítí, riziky škod, s možnými škodlivými a rušivými vlivy na okolní nemovitosti a jejich uživatele, s podmínkami, za kterých budou muset být práce prováděny, s podmínkami na trhu materiálů, potřebných zařízení i na trhu pracovních sil a všeobecnými podmínkami pro provádění prací a všemi údaji, které mohou být nezbytné pro stanovení Ceny a uzavření této Smlouvy. Uplatňování jakýchkoliv nároků na úhradu víceprací z důvodu nedostatečného seznámení s výše uvedenými podmínkami nebude akceptováno.
- 6.5 Cena dále obsahuje ocenění veškerých dalších nákladů, nutných k řádnému splnění předmětu Smlouvy, zejména pak:
- 6.5.1 veškerých nákladů Zhotovitele na provedení Díla, zejména na jeho pracovníky, materiál a další, včetně všech přírůžek a režii, nákladů na stroje a přístroje Zhotovitele k provádění Díla, nákladů na pobytové a skladovací prostory, jakož i nákladů na úklid a údržbu prováděnou v souladu s touto Smlouvou,
- 6.5.2 veškerých nákladů na řádné dokončení Díla a zahajovací provoz nově vybudovaných částí Díla, včetně mj. daní, cel, licenčních poplatků, odvodů,

mobilizace, režie staveniště, ochrany životního prostředí, bezpečnosti (včetně zabezpečení všech materiálů, strojů a zařízení, dodaných na staveniště Objednatelem), nákladů na bezpečnosti a ochrany zdraví při práci a požární ochrany pracovníků a nákladů na dočasné napojení elektřiny, vody a kanalizace, telefonního a jiného dočasného spojení (které zřídí a odstraní Zhotovitel) a včetně nákladů na provoz těchto dočasných zařízení,

- 6.5.3 nákladů na veškeré zkušební měření, technickou kontrolu a měřicí vybavení a nákladů na zkoušky a vyhodnocení jakosti, vyžadované právem, příslušnými českými technickými normami nebo Objednatelem,
 - 6.5.4 nákladů na dopravu a odvoz materiálů, včetně nákladů na dopravu a odvoz materiálů služebními vlaky nezávislé trakce tunely metra,
 - 6.5.5 nákladů na zřízení a likvidaci dočasného zařízení staveniště, řádného oplocení a ostrahy staveniště dle požadavků Objednatele, záboru veřejného prostranství, staveništních odběrů médií, atd. po dobu plnění,
 - 6.5.6 nákladů na zhotovení, instalaci, provoz a údržbu informačních tabulí na terénu od termínu zahájení až do úplného dokončení Díla ve smyslu odst. 12.1 této Smlouvy,
 - 6.5.7 nákladů na zajištění fotodokumentace stavu komunikací a povrchů před zahájením stavby a na zajištění fotodokumentace průběhu výstavby,
 - 6.5.8 nákladů na ochranu majetku a odstranění případných škod, nákladů na právní zástupce a případná odškodnění v případě soudních sporů,
 - 6.5.9 nákladů na ochranu staveniště a Díla před povětrnostními vlivy, včetně nákladů na dočasné vytápění a vysoušení včetně veškerých zimních opatření, pokud si to klimatické podmínky vyžadají,
 - 6.5.10 nákladů na zábory komunikací a pozemků, včetně těch, které nestanoví Projektová dokumentace, jsou-li nezbytné,
 - 6.5.11 náklady na zábory pozemků ve vlastnictví třetích osob (viz odst. 16.3 této Smlouvy),
 - 6.5.12 nákladů na zpracování a předání dokumentace pro provádění stavby dle článku 9 a zpracování a předání dokumentace skutečného provedení stavby dle článku 10 této Smlouvy,
 - 6.5.13 nákladů na schválení výrobků a zařízení dle směrnice SM 5-2013,
 - 6.5.14 nákladů na geodetické zaměření a
 - 6.5.15 nákladů na přistavení dieselařegátů, včetně zajištění všech nezbytných povolení a opatření k případnému provozu jako náhradní zdroj.
- 6.6 Jakékoli případné dodatečné práce nad rámec této Smlouvy (vícepráce) mohou být zahájeny pouze po uzavření dodatku ke Smlouvě. V případě dodatečných prací postupuje Objednatel v souladu se zákonem č. 134/2016 Sb., o zadávání veřejných zakázek, ve znění

pozdějších předpisů. Rovněž neprovedení jakýchkoli prací dle této Smlouvy (méněprací) je možné pouze po uzavření dodatku ke Smlouvě.

6.7 Způsob oceňování víceprací a méněprací

6.7.1 Zhotovitel stanovil ve Výkazu výměr jednotkové ceny prací, dodávek a veškerých dalších položek, které jsou součástí předmětu této Smlouvy. Tyto jednotkové ceny jsou závazné i pro oceňování jakéhokoli množství případných víceprací nebo méněprací.

6.7.2 Oceňování případných víceprací, u kterých nelze využít jednotkových cen Výkazu výměr, se provede dle jednotkových cen Katalogu popisů a směrných cen stavebních prací ÚRS Praha, a.s., v aktuální cenové úrovni. Nebude-li obsažena jednotková cena v katalozích ÚRS Praha, a.s., stanoví se její výše na základě individuální kalkulace dle Oborového kalkulačního vzorce, používaného v ÚRS Praha s tím, že přímé náklady budou přiměřeně zdokladovatelné (hmoty, mzdy, stroje). O přiměřenosti přímých nákladů rozhodne Objednatel. Nepřímé náklady (režie výrobní, režie správní a procento zisku) bude převzato z metodiky ÚRS Praha pro daný obor stavebních prací.

7. PLATEBNÍ PODMÍNKY

7.1 Fakturace Ceny bude probíhat ve splátkách na základě dílčích měsíčních daňových dokladů (faktur), vystavených na základě Objednatelem odsouhlaseného soupisu skutečně provedených prací v příslušném kalendářním měsíci, který bude obsahovat podrobný soupis prací provedených v příslušném kalendářním měsíci a uvedení ceny jednotlivých položek v souladu s Výkazem výměr.

7.2 Zhotovitel doručí do pátého (5) pracovního dne následujícího kalendářního měsíce Objednateli, a technickému dozoru Objednatele dle odst. 18.3 této Smlouvy (dále jen „**Obstaravatel**“), soupis prací provedených za předchozí kalendářní měsíc včetně vyčíslení a kalkulace jejich ceny. Objednatel a Obstaravatel soupis zrevidují a do pěti (5) pracovních dnů jej písemně odsouhlasí či jej zcela či částečně odmítnou včetně uvedení důvodů odmítnutí.

7.3 V případě, že Obstaravatel nebo Objednatel nesouhlasí s informacemi obsaženými v soupisu skutečně provedených prací, uvede do soupisu svoje konkrétní připomínky a Zhotovitel není oprávněn fakturovat rozporované práce, dokud tyto připomínky nebudou vypořádány.

7.4 Soupis skutečně provedených prací, který neobsahuje rozporované položky, stvrzený podpisem oběma Smluvními stranami a Obstaravatelem bude tvořit přílohu daňového dokladu.

7.5 Dnem uskutečnění zdanitelného plnění je poslední kalendářní den příslušného měsíce.

7.6 Záloha nebude poskytována.

Smlouva o dílo - Rekonstrukce distribuční transformovny ve stanici metra Budějovická

- 7.7 Objednatel na základě každého daňového dokladu, uhradí vždy fakturovanou částku do výše 90 %. Zbývajících 10 % z fakturované částky Ceny tvoří zádržné (tuto skutečnost je Zhotovitel povinen v daňovém dokladu uvést). Na zadržovanou část Ceny se nevztahují ustanovení této Smlouvy o prodlení s úhradou Ceny.
- 7.8 Po předání a převzetí Díla dle této Smlouvy Objednateli Zhotovitel vystaví závěrečnou (konečnou) fakturu, v níž bude uvedena celková cena Díla.
- 7.9 Na zaplacení zádržného vznikne Zhotoviteli nárok za následujících podmínek:
- 7.9.1 Na první část zádržného ve výši jedné poloviny zadržené částky (zádržné za řádné dokončení Díla) vznikne Zhotoviteli nárok po předání a převzetí Díla dle této Smlouvy a po předložení závěrečné (konečné) faktury za Dílo. Pokud však Objednatel převezme Dílo vykazující vady nebo nedodělky, vznikne Zhotoviteli nárok na tuto část zadržené částky až odstraněním všech těchto vad a nedodělků Díla.
- 7.9.2 Na druhou část zádržného ve výši zbývajících jedné poloviny zadržené částky (zádržné za řádné plnění záručních podmínek) vznikne Zhotoviteli nárok uplynutím záruční doby záruky za jakost Díla.
- 7.9.3 Zádržné za řádné plnění záručních podmínek dle odst. 7.9.2 této Smlouvy lze po dokončení Díla ve smyslu odst. 12.1 této Smlouvy nahradit bankovní zárukou ve výši odpovídající nahrazovanému zádržnému. V takovém případě vznikne Zhotoviteli nárok na zaplacení zádržného nahrazovaného bankovní zárukou předáním Smluvními stranami vzájemně odsouhlaseného originálu bankovní záruky Objednateli, splňujícího náležitosti čl. 15 této Smlouvy.
- 7.9.4 Vznikne-li Zhotoviteli nárok na zaplacení jakékoli části zádržného, vyzve Objednatele k jejímu zaplacení písemně.
- 7.10 Splatnost daňových dokladů je třicet (30) dnů ode dne jejich doručení Objednateli.
- 7.11 Všechny daňové doklady musí splňovat náležitosti řádného daňového a účetního dokladu požadované dle zák. č. 235/2004 Sb., o dani z přidané hodnoty a zák. č. 563/1991 Sb., o účetnictví, ve znění pozdějších předpisů. Daňový doklad musí zejména obsahovat označení Smluvních stran a jejich adresy, IČ, DIČ (je-li přiděleno), označení této Smlouvy, označení poskytnutého plnění, číselný kód klasifikace produkce CZ-CPA, číslo daňového dokladu, den vystavení, lhůtu splatnosti, označení peněžního ústavu a číslo účtu, na který se má platit, fakturovanou částku, výši zádržného, číslo objednávky, razítko a podpis oprávněné osoby a ID stavby, v tomto případě 24-0-1312. Cena stavebních prací (SO) a cena dodaných technologií (PS) musí být v daňovém dokladu uvedeny samostatně. Přílohou daňového dokladu musí být soupis skutečně provedených prací stvrzený podpisem oběma Smluvními stranami a Obstaravatelem.
- 7.12 Nebude-li daňový doklad obsahovat stanovené náležitosti nebo v něm nebudou správně uvedené údaje dle této Smlouvy, je Objednatel oprávněn vrátit jej ve lhůtě jeho splatnosti

Zhotoviteli. V takovém případě se přeruší běh lhůty splatnosti a nová lhůta splatnosti počne běžet doručením opraveného daňového dokladu.

- 7.13 Platby se provádí bankovním převodem na účet Zhotovitele uvedený v daňovém dokladu. Peněžité závazek Objednatele se považuje za splněný v den, kdy je dlužná částka odepsána z bankovního účtu Objednatele ve prospěch bankovního účtu Zhotovitele.
- 7.14 V případě prodlení kterékoli Smluvní strany se zaplacením peněžité částky vzniká oprávněné straně nárok na zákonem stanovený úrok z prodlení za každý i započatý den prodlení. Tím není dotčen ani omezen nárok na náhradu vzniklé škody.
- 7.15 Objednatel bude hradit přijaté faktury pouze na zveřejněné bankovní účty ve smyslu § 98 písm. d) zákona č. 235/2004 Sb. o dani z přidané hodnoty, ve znění pozdějších předpisů. V případě, že Zhotovitel nebude mít daný účet zveřejněný, zaplatí Objednatel pouze základ daně a výši DPH uhradí až po zveřejnění příslušného účtu v registru plátců a identifikovaných osob.
- 7.16 Stane-li se Zhotovitel nespolehlivým plátcem ve smyslu zákona č. 235/2004 Sb. o dani z přidané hodnoty, ve znění pozdějších předpisů, zaplatí Objednatel pouze základ daně. Příslušná výše DPH bude uhrazena až po písemném doložení Zhotovitele o jeho úhradě příslušnému správci daně.

8. PŘEDÁNÍ STAVENIŠTĚ

- 8.1 Zhotovitel bude písemně vyzván Objednatelem k převzetí staveniště v rozsahu dle Projektové dokumentace minimálně sedm (7) dní předem. Ve výzvě bude Objednatelem stanoven konkrétní termín předání staveniště. Pokud se Zhotovitel ve stanoveném termínu k převzetí staveniště nedostaví, má se za to, že staveniště bez výhrad převzal, nebude-li dohodnuto jinak.
- 8.2 Pokud na staveništi nebudou překážky bránící zahájení prací, je Zhotovitel povinen staveniště převzít.
- 8.3 Předání staveniště bude provedeno protokolárně mezi Objednatelem a Zhotovitelem. Ode dne předání staveniště nese za ně odpovědnost Zhotovitel.
- 8.4 Pro dobu, po kterou je to k řádnému plnění předmětu Smlouvy nezbytné, je Zhotovitel povinen zajistit si na vlastní náklady povolení k odběru a odběr elektrické energie, vody a dalších energií. Prostředky pro měření elektrické energie si zajistí na vlastní náklady Zhotovitel. K tomu Objednatel Zhotoviteli poskytne potřebou součinnost, bude-li to dle povahy věci třeba. Zhotovitel je dále povinen zajistit si na vlastní náklady zábor prostranství, jež nejsou součástí staveniště, a dále použití přístupových cest a silnic vedoucích ke staveništi. Zhotovitel je povinen dodržovat podmínky a normy stanovené dodavateli energií týkající se potrubí pro rozvod plynu, vody a odpadu, elektrické a telefonní kabeláže a před zahájením prací je povinen provést důkladnou prohlídku staveniště a zajistit vytýčení již existujících inženýrských sítí.

Smlouva o dílo - Rekonstrukce distribuční transformovny ve stanici metra Budějovická

- 8.5 Zhotovitel zajistí označení staveniště v souladu se stavebním povolením a příslušnými právními předpisy. Umístění a obsah všech informačních tabulí i reklam musí být před instalací písemně schválen Objednatelem.
- 8.6 Zhotovitel zajistí ostrahu staveniště a je jeho povinností dbát o to, aby svým jednáním nezpůsobil nebo neumožnil způsobit Objednateli hmotnou škodu.
- 8.7 Zhotovitel je povinen zajistit svým pracovníkům a pracovníkům Objednatele školení z BOZP a jiná potřebná školení před jejich vstupem na staveniště.
- 8.8 Zhotovitel se zavazuje v dostatečném předstihu před předáním Díla ve smyslu odst. 12.1 této Smlouvy uvést všechny části staveniště, popřípadě zařízení staveniště, do původního stavu na základě Zhotovitelem zpracované pasportizace stavby a jejího okolí a vyzvat Objednatele k převzetí staveniště. Předání staveniště bude provedeno protokolárně mezi Objednatelem a Zhotovitelem.
- 8.9 Stanoví-li tak Projektová dokumentace či dohoda Smluvních stran, budou dílčí části staveniště (například plochy záborů) předány Zhotoviteli samostatně a pouze na dobu potřebnou k realizaci prací na této části staveniště a k předání těchto prací Objednateli ve smyslu odst. 12.3 této Smlouvy. Na předání dílčí části staveniště se použijí pravidla tohoto čl. 8 obdobně.

9. ZPRACOVÁNÍ DOKUMENTACE PRO PROVÁDĚNÍ STAVBY

- 9.1 Zhotovitel zpracuje dokumentaci pro provádění stavby do podoby dokumentace pro realizaci stavby (viz položka Výkazu výměr „Dopracování DPS“) tak, aby
- 9.1.1 obsahovala zapracování připomínek a požadavků z vyjádření příslušných orgánů či organizací ke stavebnímu povolení
- 9.1.2 obsahovala zapracování připomínek Objednatele,
- 9.1.3 byla případně doplněna v souladu s platnými předpisy, normami, zákonem č. 266/1994 Sb., o dráhách, ve znění pozdějších předpisů, směrnicemi Objednatele a v návaznosti na Projektovou dokumentaci a
- 9.1.4 byla podrobně rozpracována dle použitých technických řešení, technologie a výrobků. Vybrané výrobky musí být schválené pro použití v metru dle směrnice SM 05-2013. Zejména musí být doplněna např. o podrobné technické specifikace, obvodová schémata rozváděčů, vzájemné návaznosti technických a technologických zařízení (např. návaznosti na řídicí systém energetiky), schémata vnějších spojů, konstrukční výkresy (např. kolejnic pro transformátory, rámů pod rozváděče), rozmístění bezpečnostních tabulek, apod., kde Zhotovitel konkretizuje výrobce a typy jednotlivých komponentů. Součástí dopracování musí být i podrobný a úplný seznam demontovaného odpadu a zařízení, včetně uvedení měrných jednotek a jejich počtu.
- 9.2 Zhotovitel se zavazuje přípravu dokumentace pro provádění stavby průběžně konzultovat s Objednatelem. Objednatel se zavazuje při průběžných konzultacích Zhotoviteli poskytovat

veškerou potřebnou součinnost a bez prodlení se relevantně a věcně vyjadřovat k průběžným výstupům Zhotovitele.

- 9.3 Po vypracování návrhu dokumentace pro provádění stavby předloží Zhotovitel Objednateli tento návrh k připomínkování. Objednatel své případné připomínky sdělí Zhotoviteli co nejdříve. Dle případných připomínek Objednatele Zhotovitel návrh dokumentace pro provádění stavby upraví, čímž vznikne konečná verze této dokumentace.
- 9.4 Konečnou verzi dokumentace pro provádění stavby se Zhotovitel zavazuje předat Objednateli ve lhůtě stanovené v odst. 4.2.2 této Smlouvy v sedmi (7) výtiscích v tištěné podobě a v elektronické verzi v sedmi (7) vyhotoveních na CD, včetně zdrojových souborů (ve všech následujících formátech *.doc; *.docx; *.xls; *.xlsx, *.dwg a *.pdf s možností vyhledávání v textu).

10. ZPRACOVÁNÍ DOKUMENTACE SKUTEČNÉHO PROVEDENÍ STAVBY

- 10.1 Zhotovitel zpracuje dokumentaci skutečného provedení stavby tak, že:
- 10.1.1 bude obsahovat zpracování připomínek Objednatele a
 - 10.1.2 bude zpracována v souladu s platnými předpisy, normami, zákonem č. 266/1994 Sb., o dráhách, ve znění pozdějších předpisů, normami a směrnicemi Objednatele a jeho dalšími požadavky.
- 10.2 Zhotovitel dále provede geodetické zaměření stavby a vyhotoví geodetickou dokumentaci skutečného provedení stavby pro účely digitální mapy Prahy pro Institut plánování a rozvoje hl. m. Prahy, a to podle pravidel Institutu plánování a rozvoje hl. m. Prahy. Vyhotovenou geodetickou dokumentaci skutečného provedení stavby Zhotovitel předá Institutu plánování a rozvoje hl. m. Prahy.
- 10.3 Zhotovitel se zavazuje přípravu dokumentace skutečného provedení stavby a geodetické dokumentace skutečného provedení stavby průběžně konzultovat s Objednatelem. Objednatel se zavazuje při průběžných konzultacích Zhotoviteli poskytovat veškerou potřebnou součinnost a bez prodlení se relevantně a věcně vyjadřovat k průběžným výstupům Zhotovitele.
- 10.4 Dokumentace skutečného provedení stavby bude předána Objednateli v rámci předání Díla v sedmi (7) výtiscích a v elektronické verzi v sedmi (7) vyhotoveních na CD, včetně zdrojových souborů (ve všech následujících formátech *.doc, *.docx, *.xls, *.xlsx, *.dwg a *.pdf s možností vyhledávání v textu),
- 10.5 V rámci předání Díla bude Objednateli předána též geodetická dokumentace skutečného provedení stavby, a to v šesti (6) výtiscích a v elektronické verzi v šesti (6) vyhotoveních na CD, včetně zdrojových souborů (ve všech následujících formátech *.doc, *.docx, *.xls, *.xlsx, *.dwg a *.pdf s možností vyhledávání v textu). Zároveň bude Objednateli předáno potvrzení o předání této geodetické dokumentace skutečného provedení stavby Institutu plánování a rozvoje hl. m. Prahy.

11. ZKUŠEBNÍ PROVOZ A KOLAUDACE

- 11.1 Zhotovitel se zavazuje poskytovat Objednateli součinnost při předepsané technicko-bezpečnostní zkoušce a zkušebním provozu dle příslušných právních předpisů, zejména zákona č. 266/1994 Sb., o dráhách, ve znění pozdějších předpisů, jehož účelem bude ověření funkčnosti a vlastností Díla a způsobilosti Díla k řádnému provozu, a poskytnout Objednateli v souvislosti s technicko-bezpečnostní zkouškou a se zkušebním provozem veškeré potřebné dokumenty.
- 11.2 Zkušební provoz proběhne po dokončení Díla ve smyslu odst. 12.1 této Smlouvy v délce stanovené rozhodnutím příslušného úřadu. Termín zahájení zkušebního provozu oznámí příslušný stavební úřad při místním šetření. Místního šetření se musí zúčastnit zástupce Zhotovitele, který příslušným úřadům na jejich žádost nebo na žádost Objednatele, resp. Obstaravatele, poskytne veškerou potřebnou součinnost, zejména předloží všechny nezbytné dokumenty dokončeného Díla, a to včetně dokumentů již předaných Objednateli (tyto dokumenty Objednatel Zhotoviteli na vyžádání poskytne).
- 11.3 V rámci zkušebního provozu mohou být provedeny zkoušky, měření apod. či další úkony dle požadavků příslušných úřadů, pokud je úřady budou vyžadovat ke kolaudaci.
- 11.4 Zhotovitel je povinen na žádost Objednatele, resp. Obstaravatele, zajistit přítomnost svého zástupce v průběhu konkrétních fází zkušebního provozu.
- 11.5 Pokud se v průběhu zkušebního provozu vyskytnou jakékoli vady Díla, budou Smluvní strany postupovat dle článku 13 této Smlouvy.
- 11.6 Po skončení zkušebního provozu bude svoláno místní šetření s příslušným stavebním úřadem a dotčenými orgány státní správy, kde Objednatel, resp. Obstaravatel, v součinnosti se Zhotovitelem předloží dokladovou část a vyhodnocení zkušebního provozu. Po jejich vyhodnocení příslušný stavební úřad vydá nebo nevydá kolaudační souhlas k Dílu dle zákona č. 183/2006 Sb., stavebního zákona, ve znění pozdějších předpisů a zákona č. 266/1994 Sb., o dráhách, ve znění pozdějších předpisů.
- 11.7 Zhotovitel je povinen poskytovat Objednateli, resp. Obstaravateli, součinnost v souvislosti s kolaudačním řízením, zejména
- 11.7.1 poskytnout Objednateli potřebné doklady prokazující splnění všech požadavků a podmínek příslušných úřadů vyžadovaných k zahájení zkušebního provozu či ke kolaudaci,
- 11.7.2 zajistit přítomnost zástupce Zhotovitele v průběhu kolaudačního řízení.
- 11.8 V případě, že příslušný úřad shledá v rámci kolaudačního řízení nedostatky Díla, pro které nebude kolaudační souhlas vydán, je Zhotovitel povinen tyto nedostatky odstranit na své náklady ve lhůtě stanovené příslušným úřadem.

12. PŘEDÁNÍ A PŘEVZETÍ DÍLA

- 12.1 Dokončením Díla se pro účely této Smlouvy rozumí dokončení všech prací a činností tvořících předmět Smlouvy a předání Díla v souladu s touto Smlouvou. Předáním Díla dle

Smlouva o dílo - Rekonstrukce distribuční transformovny ve stanici metra Budějovická
--

této Smlouvy se rozumí podpis předávacího protokolu oběma Smluvními stranami, ve kterém Objednatel Dílo akceptuje.

12.2 Smluvní strany se zavazují postupovat při předání a převzetí Díla následujícím postupem:

12.2.1 Zhotovitel vyzve Objednatele k předání a převzetí Díla nejméně 10 pracovních dnů předem, a to zápisem do stavebního deníku a písemnou výzvou doručenou Objednateli a Obstaravateli. Termínem předání a převzetí Díla může být výhradně pracovní den.

12.2.2 Na tomto základě Objednatel nebo Obstaravatel svolá všechny účastníky přejímacího řízení. Objednatel nebo Obstaravatel je oprávněn přizvat k předání a převzetí Díla i jiné osoby, jejichž účast pokládá za nezbytnou.

12.2.3 K převzetí Díla je Zhotovitel oprávněn vyzvat Objednatele a Obstaravatele až poté, co Zhotovitel předal Objednateli staveniště. Splnění této podmínky prokáže Zhotovitel protokolem o předání staveniště zpět Objednateli.

12.2.4 K zahájení přejímacího řízení připraví Zhotovitel doklady o řádném provedení Díla dle technických norem a předpisů, provedených zkouškách, atestech, zejména:

- (a) Písemné prohlášení Zhotovitele o tom, že Dílo bylo provedeno a dokončeno v souladu s příslušnými zákony, normami a standardy, s podmínkami uvedenými ve stavebním povolení, s řádnými technologickými postupy, s Projektovou dokumentací a s touto Smlouvou a že je Dílo prosté práv třetích osob.
- (b) Originál chronologicky posledního pracovního sešitu (knihy) stavebního deníku.
- (c) Čistopis dokumentace skutečného provedení stavby ve formě a počtu dle odst. 10 této Smlouvy a další doklady dle tohoto ustanovení.
- (d) Protokoly o zkouškách předepsaných Projektovou dokumentací, závaznými předpisy a předpisy Objednatele.
- (e) Atesty použitých materiálů, atesty si může Zhotovitel v předstihu objednat u nezávislé třetí osoby (výzkumného ústavu) v případě, že náročnost použitého stavebního (technologického prvku) si bude vyžadovat speciální zkoušky.
- (f) Doklad o vedení průběžné evidence a způsobu využití (odstranění) odpadů ze stavební činnosti současně s dokladem o oprávnění k jejich převzetí.
- (g) Doklad o vytyčení stavby.
- (h) Dokumentaci skutečného provedení stavby a geodetickou dokumentaci v souladu s odst. 10.4 a 10.5 této Smlouvy
- (i) Pokud je Dílo, některá jeho část, nebo jiné plnění dle této Smlouvy, vyjma Dokumentace skutečného provedení stavby včetně geodetické dokumentace, na které se vztahuje předchozí odstavec, a Dokumentace pro provádění stavby, na kterou se vztahuje odst. 9.4 této Smlouvy, autorským dílem ve smyslu zákona č. 121/2000 Sb., o právu autorském, o právech souvisejících s právem autorským a o změně některých zákonů (autorský zákon), ve znění

pozdějších předpisů (dále jen „**autorský zákon**“), připraví Zhotovitel k předání veškeré dokumenty, listiny, náčrty a návrhy týkající se autorského díla, a to včetně případných zdrojových či strojových kódů a jiných dat vytvořených ve vztahu k autorskému dílu, pokud se jedná o počítačový program. Případný zdrojový kód musí být spustitelný v prostředí Objednatele a zaručující možnost ověření, že zdrojový kód je kompletní a ve správné verzi, tzn. umožňující kompilaci, instalaci, spuštění a ověření funkcionality. Případný zdrojový kód musí být předán na nepřepisovatelném technickém nosiči dat s viditelně označeným názvem „Zdrojový kód“ a dnem předání. Spolu se zdrojovým kódem bude předána jeho podrobná dokumentace. Pokud dojde po předání Díla k jakýmkoli opravám, změnám, doplněním, upgrade nebo update zdrojového kódu ze strany Zhotovitele (např. v rámci odstraňování vad), je Zhotovitel povinen Objednateli bezodkladně předat nové úplné znění zdrojového kódu spolu s jeho podrobnou dokumentací.

- (j) Doklady o schválení výrobků a zařízení (protokoly technického ředitele) dle směrnice SM 5-2013, v platném znění, u touto směrnicí stanovených výrobků a zařízení.
- (k) Zápisy o provedení požadovaných komplexních zkoušek potvrzené Objednatelem.
- (l) Revizní zprávy, protokoly o technické prohlídce a zkoušce a průkazy způsobilosti UTZ. Znění protokolů o technické prohlídce a zkoušce a průkazů způsobilosti bude konzultováno s Objednatelem.
- (m) Další doklady uvedené v příloze č. 12 této Smlouvy s názvem „Doklady požadované službou 241000 při přejímacím řízení akce Rekonstrukce distribuční transformovny ve stanici metra Budějovická“.

- 12.2.5 O předání a převzetí Díla sepíše Zhotovitel předávací protokol s uvedením data předání a převzetí Díla, zhodnocením jakosti provedených prací a výsledky dohodnutých kontrol a zkoušek, který bude v případě kladného výsledku přejímacího řízení podepsán Objednatelem a Zhotovitelem.
- 12.2.6 Objednatel může, ale není povinen převzít Dílo s dosud neodstraněnými vadami a nedodělkami, které nebrání řádnému užívání Díla. V předávacím protokolu se v takovém případě uvede termín, do kterého musí být tyto vady Zhotovitelem odstraněny.
- 12.2.7 Objednatel se zavazuje bezdůvodně neodepřít převzetí Díla. V případě, že Objednatel odmítne převzít Dílo, uvede důvody odmítnutí v předávacím protokolu.
- 12.2.8 V případě, že přejímací řízení nebude z důvodů ležících na straně Zhotovitele úspěšné, uhradí Zhotovitel Objednateli jeho náklady spojené s opakováním přejímacího řízení.

Smlouva o dílo - Rekonstrukce distribuční transformovny ve stanici metra Budějovická

- 12.3 Stanoví-li Projektová dokumentace či dohoda Smluvních stran, že některé části Díla (například stavební práce prováděné s využitím ploch záborů) mají být dokončeny a předány Objednateli samostatně, budou Smluvní strany postupovat následujícím způsobem:
- 12.3.1 Dokončení prací na této části Díla Zhotovitel oznámí Objednateli ve stavebním deníku.
- 12.3.2 Objednatel nebo Obstaravatel následně provede kontrolu dokončených prací, jejíž výsledek zaznamená ve stavebním deníku.
- 12.3.3 Odhalí-li kontrola dle odst. 12.3.3 této Smlouvy nedostatky, dohodnou se Smluvní strany na jejich odstranění.
- 12.3.4 Po kontrole a odstranění případných nedostatků Objednatel nebo Obstaravatel vyznačí ve stavebním deníku pracovní převzetí předmětné části Díla.
- 12.3.5 Pro vyloučení pochybností Smluvní strany sjednávají, že pracovní převzetí části Díla dle odst. 12.3 této Smlouvy je prováděno výlučně za účelem zkrácení prací na dílčích částech staveniště a umožnění využívání těchto částí staveniště třetími osobami. Pracovní převzetí Díla nenahrazuje ani částečně předání a převzetí Díla dle odst. 12.2 této Smlouvy, ani se pracovně převzatá část Díla nepovažuje za dokončenou ve smyslu odst. 12.1 této Smlouvy. Dílo bude jako celek předáno Objednateli dle odst. 12.2 této Smlouvy, a to bez ohledu na to, zda byly některé jeho části pracovně převzaty.

13. ODPOVĚDNOST ZA VADY, ZÁRUKA

- 13.1 Zhotovitel zaručuje Objednateli, že předmět této Smlouvy bude proveden řádným a odborným způsobem, včas a v souladu se všemi příslušnými standardy, zákony, nařízeními, vyhláškami a normami platnými v České republice a dále zaručuje, že zajistí, aby veškeré zboží, materiály a zařízení bylo na úrovni požadované touto Smlouvou, Objednatel a/nebo všemi příslušnými standardy, zákony, nařízeními, vyhláškami a normami platnými v České republice.
- 13.2 Zhotovitel odpovídá za vady, které má předmět Smlouvy v době jeho předání Objednateli a dále za vady Díla, které vzniknou v záruční době. Předmět Smlouvy nebo jeho část má vady, jestliže neodpovídá výsledku ani účelu určenému v této Smlouvě, účelu jeho využití, případně nemá vlastnosti výslovně stanovené touto Smlouvou nebo obecně závaznými předpisy a všeobecně uznávanou praxí.
- 13.3 Záruční doba činí šedesát (60) měsíců na Dílo jako celek, a to za předpokladu dodržení předepsané údržby Díla nebo jeho částí a za předpokladu užívání Díla nebo jeho částí k účelu, jemuž je určeno. Záruka však nesmí být vázána na provádění údržby a oprav výhradně Zhotovitelem ani jiným k tomuto účelu jakýmkoliv způsobem vázaným výhradním subjektem.
- 13.4 Veškeré vady je Objednatel povinen uplatnit u Zhotovitele písemně, spolu s uvedením přesného popisu vady a uplatňovaného nároku z vady (dále jen „**reklamace**“). I vada, jejíž

Smlouva o dílo - Rekonstrukce distribuční transformovny ve stanici metra Budějovická
--

reklamací Objednatel odeslal Zhotoviteli v poslední den záruční lhůty, se považuje za včas uplatněnou. Zjevné vady je Objednatel oprávněn uplatnit ještě ve lhůtě 30 dnů ode dne dokončení Díla ve smyslu odst. 12.1 této Smlouvy.

13.5 Uplatní-li Objednatel nárok na odstranění vady, je Zhotovitel povinen odstranit reklamované vady neprodleně, nejpozději však

13.5.1 nastoupit na odstranění vady do 2 hodin a odstranit vadu do 24 hodin v případě vady bránící provozu Díla;

13.5.2 nastoupit na odstranění vady do 5 pracovních dnů a odstranit vadu do 3 týdnů v případě ostatních vad.

Výše uvedené lhůty pro odstranění vad platí, nebudou-li mezi Objednatelem a Zhotovitelem dohodnuty lhůty pro odstranění vady odlišně, nebo není-li jejich dodržení z hlediska charakteru vady objektivně a prokazatelně možné (v takovém případě musí být vady odstraněny v nejbližší možné době).

13.6 Zhotovitel je povinen reklamovanou vadu odstranit ve lhůtách a způsobem stanoveným touto Smlouvou i když ji neuzná, nebude-li dohodnuto jinak. Pokud vada nebyla uznána oprávněně, je Zhotovitel oprávněn požadovat od Objednatele úhradu nákladů na odstranění vady.

13.7 Po ukončení prací na odstranění vady vyzve pracovník Zhotovitele oprávněnou osobu Objednatele k převzetí výsledku odstraňování vady.

13.8 O předání a převzetí výsledku odstraňování vady bude sepsán zápis, který bude obsahovat zejména:

13.8.1 označení reklamované vady;

13.8.2 označení Objednatele;

13.8.3 označení Zhotovitele;

13.8.4 identifikaci této Smlouvy;

13.8.5 podpisy oprávněných osob Objednatele a Zhotovitele, u podpisů bude uvedeno jméno i hůlkovým písmem;

13.8.6 popis provedených úkonů;

13.8.7 atesty či prohlášení o shodě použitých náhradních dílů;

13.8.8 datum sepsání.

13.9 Objednatel se zavazuje každý výsledek odstraňování vady převzít, pokud je řádně a včas proveden. Tuto povinnost Objednatel nemá, jestliže není výsledek odstraňování vady proveden ve smyslu výše uvedených podmínek, například v případě nedodělků či jinak nekvalitně provedené práce. Odmítnutí převzetí se zdůvodněním bude zaznamenáno v zápise dle předchozího odstavce.

13.10 Pokud Zhotovitel neodstraní vadu ve stanovené lhůtě, má Objednatel právo zajistit odstranění vady třetí osobou na náklady Zhotovitele bez vlivu na záruku.

Smlouva o dílo - Rekonstrukce distribuční transformovny ve stanici metra Budějovická

13.11 V případě ohrožení bezpečnosti a spolehlivosti provozu je Objednatel oprávněn odstranit vadu neprodleně vlastními prostředky bez vlivu na záruku. O této skutečnosti Objednatel dodatečně informuje Zhotovitele. Zhotovitel je v tomto případě na výzvu Objednatele povinen dodatečně dodat materiál potřebný k odstranění vady.

14. BANKOVNÍ ZÁRUKA ZA PROVEDENÍ DÍLA

14.1 Zhotovitel se zavazuje předat Objednateli nejpozději do třiceti (30) dnů ode dne uzavření této Smlouvy bankovní záruku za provedení Díla, která zajišťuje řádné plnění Díla v souladu s podmínkami této Smlouvy, přičemž:

14.1.1 výše takto zajištěné částky je 5 000 000,- Kč (slovy pět milionů korun českých),

14.1.2 záruka musí být platná nejméně do dokončení Díla ve smyslu odst. 12.1 této Smlouvy; v případě potřeby Zhotovitel zajistí odpovídající prodloužení nebo nahrazení bankovní záruky, a to nejméně patnáct (15) dnů před skončením její platnosti,

14.1.3 záruka musí umožňovat, aby právo ze záruky byl Objednatel oprávněn uplatnit v případech, že Zhotovitel poruší Smlouvou nebo neuhradí Objednateli způsobenou škodu či smluvní pokutu, k jejíž úhradě je podle Smlouvy povinen,

14.1.4 záruka musí být Objednatelem uvolněna bezodkladně poté, kdy dojde k dokončení Díla ve smyslu odst. 12.1 této Smlouvy jako celku,

14.1.5 před uplatněním nároků na základě záruky na provedení Díla Objednatel písemně upozorní Zhotovitele na porušení Smlouvy, ve vztahu k němuž hodlá nárok uplatnit, a poskytne Zhotoviteli dle Objednatele přiměřenou lhůtu k nápravě,

14.1.6 Zhotovitel je povinen doručit Objednateli novou záruční listinu ve znění shodném s předchozí záruční listinou (tj. v původní výši záruky) vždy nejpozději do čtrnácti (14) dnů od každého uplatnění práva ze záruky Objednatelem,

14.1.7 bankovní záruka musí být neodvolatelná, nepodmíněná a splatná na první výzvu Objednatele, v níž Objednatel bance sdělí, že Zhotovitel porušil Smlouvou nebo neuhradil Objednateli způsobenou škodu či smluvní pokutu, k jejíž úhradě je podle Smlouvy povinen, a ani v přiměřené lhůtě nezjednal nápravu.

15. BANKOVNÍ ZÁRUKA ZA ZÁRUČNÍ DOBU

15.1 Pokud Zhotovitel v souladu s odst. 7.9.2 této Smlouvy nahradí zádržné za řádné plnění záručních podmínek dle odst. 7.9.3 této Smlouvy bankovní zárukou, musí bankovní záruka splňovat následující podmínky:

15.1.1 výše zajištěné částky musí odpovídat nahrazovanému zádržnému,

15.1.2 záruka musí být platná nejméně do uplynutí záruční doby za jakost Díla; v případě potřeby Zhotovitel zajistí odpovídající prodloužení nebo nahrazení bankovní záruky, a to nejméně patnáct (15) dnů před skončením její platnosti,

- 15.1.3 záruka musí umožňovat, aby právo ze záruky byl Objednatel oprávněn uplatnit v případech, že Zhotovitel poruší Smlouvou, zejména řádně a včas neuspokojí nároky Objednatele z vad předmětu Smlouvy uplatněných (reklamovaných) v průběhu záruční doby v souladu s čl. 13 této Smlouvy, nebo neuhradí Objednateli způsobenou škodu či smluvní pokutu, k jejíž úhradě je podle Smlouvy povinen,
- 15.1.4 záruka musí být Objednatelem uvolněna bezodkladně po uplynutí záruční doby za jakost Díla,
- 15.1.5 před uplatněním nároků na základě záruky za řádné plnění záručních podmínek Objednatel písemně upozorní Zhotovitele na porušení Smlouvy, ve vztahu k němuž hodlá nárok uplatnit, a poskytne Zhotoviteli dle Objednatele přiměřenou lhůtu k nápravě,
- 15.1.6 bankovní záruka musí být neodvolatelná, nepodmíněná a splatná na první výzvu Objednatele, v níž Objednatel bance sdělí, že Zhotovitel porušil Smlouvou nebo neuhradil Objednateli způsobenou škodu či smluvní pokutu, k jejíž úhradě je podle Smlouvy povinen, a ani v přiměřené lhůtě nezjednal nápravu.

16. ODPOVĚDNOST ZA ŠKODU, POJIŠTĚNÍ

- 16.1 Zhotovitel odpovídá za to, že bude plnit povinnosti dle této Smlouvy s vynaložením veškeré odborné péče tak, aby nedošlo k:
 - 16.1.1 porušení obecně závazných předpisů,
 - 16.1.2 porušení smluvních podmínek,
 - 16.1.3 porušení příkazů daných Objednatelem,
 - 16.1.4 zničení, ztrátě, poškození či snížení hodnoty majetku Objednatele, veřejného majetku či majetku třetích osob.
- 16.2 Za případné škody, které vzniknou činností Zhotovitele, nese tento Zhotovitel plnou a nedělitelnou odpovědnost. Této odpovědnosti se však může částečně nebo úplně zprostit, pokud jednoznačně a nezpochybnitelně prokáže, že škoda vznikla v jednoznačné příčinné souvislosti s příkazem Objednatele a přitom Zhotovitel Objednatele na možný vznik této škody předem prokazatelně upozornil a Objednatel trval na původním příkazu.
- 16.3 Část prací bude prováděna na pozemcích ve vlastnictví třetích osob. Zhotovitel se zavazuje plnit povinnosti dle této Smlouvy s vynaložením veškeré odborné péče tak, aby nedošlo k poškození staveb či ploch na těchto pozemcích a za případné škody nese plnou a nedělitelnou odpovědnost. Mezi takové pozemky ve vlastnictví třetích osob patří mimo jiné části pozemků parc. č. 1254/57, 1254/61 a 1254/62 v k.ú. Krč, zapsaných na listu vlastnictví č. 1790 v katastru nemovitostí vedeném Katastrálním úřadem pro hlavní město Prahu, které jsou ve vlastnictví České spořitelny, a.s., a slouží jako parkovací plochy. Objednatel za tímto účelem uzavřel s Českou spořitelnou, a.s. dne 28. 6. 2016 nájemní smlouvu, kterou se Česká spořitelna, a.s. zavázala předat Objednateli na jeho výzvu relevantní části uvedených pozemků k dočasnému užívání. Nájemní smlouva tvoří přílohu č. 14 této

Smlouvy. Před započítáním prací na kterékoli z dotčených částí těchto pozemků Zhotovitel písemně informuje Objednatele, který dle svého uvážení v souladu s nájemní smlouvou buď vyzve Českou spořitelnu, a.s. k předání požadovaných částí uvedených pozemků, nebo za tímto účelem udělí Zhotoviteli odpovídající oprávnění k jednání za Objednatele. Práce mohou být zahájeny až po protokolárním předání příslušné části uvedených pozemků v souladu s nájemní smlouvou. Zhotovitel je oprávněn užívat uvedené části pozemků po dobu trvání nájmu dle nájemní smlouvy, tzn. po nezbytnou dobu, nejdéle však po dobu stanovenou v nájemní smlouvě (následně budou Objednatelem či Zhotovitelem, dle volby Objednatele, předány zpět České spořitelně, a.s.). Zhotovitel je povinen při užívání dotčených částí pozemků dodržovat povinnosti stanovené nájemní smlouvou. Zhotovitel bere na vědomí, že uvedené pozemky prošly v roce 2017 rekonstrukcí zahrnující rekonstrukci stropní desky a izolaci proti průsakům vody. Pro vyloučení pochybností Smluvní strany sjednávají, že v souladu s odst. 6.5.11 této Smlouvy náklady na nájem dotčených částí pozemků dle nájemní smlouvy nese Zhotovitel, a to po celou dobu trvání nájmu.

- 16.4 Zhotovitel je povinen mít nejpozději ke čtrnáctému (14) dni od uzavření této Smlouvy uzavřenu pojistnou smlouvu s limitem pojistného plnění minimálně 100 000 000,- Kč (slovy: jedno sto milionů korun českých) která bude pokrývat odpovědnost za škodu způsobenou na životě, zdraví a majetku třetích osob, včetně majetku Objednatele, činností prováděnou v souvislosti s plněním předmětu této Smlouvy. Zhotovitel je povinen zajistit, aby se stejné pojištění vztahovalo i na činnost jeho subdodavatelů při plnění této Smlouvy, a to s limitem pojistného plnění odpovídajícím rozsahu jejich činnosti a z této činnosti vyplývajících rizik. Pojištění musí Zhotovitel udržovat do okamžiku dokončení Díla ve smyslu odst. 12.1 této Smlouvy.
- 16.5 Zhotovitel je povinen zajistit, že pojištění se bude vztahovat i na poddodavatele Zhotovitele, nebo že poddodavatelé budou pojištěni v obdobném rozsahu jako Objednatel s pojistným limitem přiměřeným rozsahu jejich činností na předmětu Smlouvy.
- 16.6 Zhotovitel je povinen předložit Objednateli bezodkladně po jeho výzvě doklad prokazující sjednané pojištění, za který Objednatel považuje výhradně pojistnou smlouvu, pojistku nebo potvrzení pojišťovny o existenci pojištění odpovědnosti Zhotovitele. Zhotovitel se dále zavazuje informovat Objednatele o jakýchkoli změnách sjednaného pojištění, s výjimkou prodloužení jeho platnosti.
- 16.7 Objednatel je vlastníkem zhotovovaného Díla po celou dobu provádění Díla. Nebezpečí škody na zhotovovaném Díle nese Zhotovitel až do doby dokončení Díla ve smyslu odst. 12.1 této Smlouvy.

17. PODDODÁVKY

- 17.1 Zhotovitel je oprávněn použít k plnění předmětu této Smlouvy nebo kterékoli jeho části pouze poddodavatele uvedené v příloze č. 5 této Smlouvy. Využití poddodavatele neuvedeného v této příloze Smlouvy či změna poddodavatele je možná pouze s předchozím písemným souhlasem Objednatele. Objednatel je oprávněn odepřít souhlas

dle předchozí věty pouze z vážných důvodů. Změna poddodavatele, kterým Zhotovitel v zadávacím řízení na Veřejnou zakázku prokazoval splnění části kvalifikačních předpokladů, je navíc možná pouze, pokud Zhotovitel předloží Objednateli za nového poddodavatele doklady, z nichž bude bez pochybností vyplývat, že nový poddodavatel splňuje kvalifikační předpoklady alespoň ve stejném rozsahu jako původní poddodavatel. Ustanovení tohoto článku platí obdobně i v případě, že Zhotovitel bude zamýšlet provádět předmětu plnění sám namísto poddodavatele.

18. DALŠÍ PRÁVA A POVINNOSTI SMLUVNÍCH STRAN

- 18.1 Objednatel předá Zhotoviteli nejpozději při předání staveniště:
- 18.1.1 vyjádření orgánů státní správy a organizací ke stavbě,
 - 18.1.2 platné stavební povolení, nebo jeho prodloužení a
 - 18.1.3 případné další doklady k realizaci stavby (smlouvy, rozhodnutí atd.), které určí Objednatel.
- 18.2 Objednatel je oprávněn písemně nařídit Zhotoviteli, aby odvolal z plnění předmětu Smlouvy poddodavatele, či jakoukoli osobu zaměstnanou a/nebo zajištěnou Zhotovitelem nebo jeho poddodavatelem, která dle názoru Objednatele zneužívá své funkce nebo je nezpůsobilá nebo nedbalá, nebo jejíž činnost při plnění předmětu Smlouvy nebo v souvislosti s ní je Objednatelem považována za nežádoucí. Zhotovitel se zavazuje bezodkladně takovou osobu odvolat z plnění předmětu Smlouvy. Odvolání nemá vliv na dobu plnění ani na Cenu.
- 18.3 Objednatel jmenuje technickým dozorem Objednatele sdružení sestávající z účastníků ISPD s.r.o., se sídlem Na Klaudiánce 8/598, 147 00 Praha 4, IČO: 28478380, a Pontex, spol. s r.o. (Pontex Consulting Engineers, Ltd.), se sídlem Bezová 1658, 147 14 Praha 4, IČO: 40763439 (Obstaravatel). Obstaravatel je oprávněn provádět v zastoupení Objednatele zejména následující činnosti:
- 18.3.1 koordinace projekčních prací dle článku 9 této Smlouvy,
 - 18.3.2 koordinace dodavatelů působících na staveništi,
 - 18.3.3 organizační zabezpečení předání staveniště Zhotoviteli,
 - 18.3.4 zajištění technického dozoru investora v rámci realizace Díla,
 - 18.3.5 projektový management (vedení a řízení staveb, organizace kontrolních dnů, kontrola Harmonogramu plnění atd.),
 - 18.3.6 zajištění koordinátora BOZP při provádění Díla,
 - 18.3.7 kontrola soupisů provedených prací dle skutečně dodaných a provedených prací pro fakturaci po jednotlivých položkách, kontrola je potvrzena jeho podpisem v soupise provedených prací po jednotlivých objektech i celkově
 - 18.3.8 kontrola úplnosti dokladů k převzetí Díla, k zahájení zkušebního provozu a kolaudaci (organizuje tyto procesy)
 - 18.3.9 zabezpečení převzetí Díla a

- 18.3.10 organizace a zabezpečení zkušebního provozu a kolaudačního souhlasu k Dílu.
- 18.4 Změny v osobě Obstaravatele oznámí Objednatel Zhotoviteli písemně.
- 18.5 Obstaravatel bude pravidelně, po celou dobu provádění Díla, provádět kontrolu zápisů ve Stavebním deníku a také písemně potvrzovat jejich platnost. V případě nesouhlasu s textem zápisu je oprávněn napsat vlastní vyjádření.
- 18.6 Není-li v této Smlouvě výslovně stanoveno jinak, nemá Obstaravatel oprávnění měnit Smlouvu nebo zprostit Zhotovitele jakékoli jeho povinnosti, závazků nebo odpovědnosti vyplývajících ze Smlouvy ani schválit jakoukoliv změnu, která má nebo může mít vliv na zvýšení ceny plnění, snížení kvality plnění nebo prodloužení doby plnění.
- 18.7 Objednatel, a to i prostřednictvím Obstaravatele, bude oprávněn kontrolovat provádění Díla dle § 2593 občanského zákoníku. Na nedostatky zjištěné v průběhu prací upozorní zápisem ve stavebním deníku a bude potvrzovat soupisy provedených prací.

19. DALŠÍ PRÁVA A POVINNOSTI ZHOTOVITELE

- 19.1 Zhotovitel se zavazuje provádět předmět Smlouvy s veškerou odbornou péčí v souladu s touto Smlouvou včetně jejích příloh a v zájmu Objednatele. Zhotovitel je povinen řídit se a dodržovat pokyny Objednatele.
- 19.2 Zhotovitel prohlašuje a zaručuje, že má veškerá povolení a licence, jež jsou nezbytné k provedení předmětu Smlouvy.
- 19.3 Pokud je Dílo, některá jeho část, nebo jiné plnění dle této Smlouvy, zejména Dokumentace pro provádění stavby nebo Dokumentace skutečného provedení stavby včetně geodetické dokumentace, autorským dílem ve smyslu autorského zákona, poskytuje Zhotovitel Objednateli (příp. zavazuje se zprostředkovat poskytnutí) oprávnění k výkonu práva duševního vlastnictví ve vztahu k takovému dílu (licenci) ve smyslu ustanovení § 2358 a násl. občanského zákoníku a autorského zákona, a to za následujících podmínek:
- 19.3.1 Zhotovitel poskytuje Objednateli licenci k užití takového díla ke všem způsobům užití. Objednatel je oprávněn autorské dílo sám nebo prostřednictvím třetích osob jakkoliv modifikovat, upravit, změnit či do něho jinak zasahovat, zapracovávat je do dalších autorských děl, zařazovat je do databází apod., a to zejména za účelem dokončení, provozování, užívání, údržby, změn, úprav, oprav nebo demolice Díla nebo jeho jednotlivých částí, případně za účelem prodeje či nájmu Díla nebo jeho jednotlivých částí,
- 19.3.2 licence se poskytuje na dobu trvání majetkových autorských práv k autorskému dílu, a to v neomezeném územním a množství rozsahu,
- 19.3.3 licence se uděluje k okamžiku, kdy se autorské dílo stane součástí Díla, nejpozději však k okamžiku předání Díla Objednateli (resp., v případě Dokumentace pro provádění stavby, k okamžiku předání Dokumentace pro provádění stavby dle odst. 9.4 této Smlouvy),
- 19.3.4 Objednatel není povinen licenci využít,

Smlouva o dílo - Rekonstrukce distribuční transformovny ve stanici metra Budějovická

- 19.3.5 licence se poskytuje jako výhradní; smluvní strany sjednávají, že Zhotovitel není ve smyslu § 2633 občanského zákoníku oprávněn poskytnout autorské dílo i jiným osobám,
- 19.3.6 licence se vztahuje rovněž na jakékoli dokumenty, listiny, náčrty, návrhy týkající se autorského díla, změny autorského díla, a to včetně případných zdrojových či strojových kódů a jiných dat vytvořených ve vztahu k autorskému dílu, pokud se jedná o počítačový program,
- 19.3.7 odměna za užívání licence je již zahrnuta do celkové Ceny,
- 19.3.8 Objednatel je oprávněn licenci bez předchozího souhlasu Zhotovitele zcela nebo zčásti poskytnout a/nebo postoupit třetí osobě, a to zejména za účelem dokončení, provozování, užívání, údržby, změn, úprav, oprav nebo demolice Díla nebo jeho jednotlivých částí, případně za účelem prodeje či pronájmu Díla nebo jeho jednotlivých částí,
- 19.3.9 Zhotovitel je povinen postupovat tak, aby udělení licence k autorskému dílu dle této Smlouvy včetně oprávnění udělit podlicenci zabezpečil, a to bez újmy na právech třetích osob. Nebude-li možné po Zhotoviteli ve zcela výjimečných případech spravedlivě požadovat udělení licence v rozsahu uvedeném v této Smlouvě, např. v případě tzv. proprietárního či „krabicového“ software, je Zhotovitel povinen na to Objednatele výslovně písemně upozornit spolu s náležitým odůvodněním a poskytnout Objednateli nebo zajistit pro Objednatele poskytnutí licence či podlicence v nejširším možném rozsahu, avšak vždy tak, aby Objednatel nebyl v budoucnu omezen při výběru dalšího zhotovitele výhradními právy Zhotovitele nebo třetí osoby. Postup dle předchozí věty je možný jen s předchozím výslovným písemným souhlasem Objednatele.
- 19.4 Zhotovitel bude oprávněn používat dokumenty poskytnuté mu Objednatelem v souvislosti se Smlouvou pouze pro účely uvedené v této Smlouvě a Objednatel bude nadále majitelem veškerých práv k takovým dokumentům a Zhotovitel (ani jeho poddodavatelé) nebude oprávněn užívat, rozmnožovat, realizovat či zveřejňovat jakékoliv takové poskytnuté dokumenty s výjimkou, jak je nezbytné pro účely Smlouvy.
- 19.5 Zhotovitel prohlašuje, že řádně prostudoval zadávací dokumentaci Veřejné zakázky včetně Projektové dokumentace, že tato neobsahuje, žádné vady, které by mohly mít za následek nezkolaudování Díla a že provoz Díla bude v souladu s příslušnými právními a technickými předpisy, stavebním povolením a českými technickými normami (ledaže Projektová dokumentace výslovně stanoví, že se daná česká technická norma či její část nemá aplikovat či se má aplikovat jiná norma).
- 19.6 Zhotovitel je povinen dodržovat Provozní směrnici č. Os 3/1 – Směrnice pro činnost cizích organizací ve vztahu k provozu metra a Směrnici 46-2010-04 – Elektrotechnická kvalifikace zaměstnanců a další platné předpisy Objednatele, které obsahuje Příloha č. 6 této Smlouvy.

Smlouva o dílo - Rekonstrukce distribuční transformovny ve stanici metra Budějovická

- 19.7 Zhotovitel přebírá v souladu s právem a s ohledem na zvolené technologie výstavby plnou odpovědnost za vhodnost a bezpečnost veškerých činností a postupů, stejně jako náradí, stavebních mechanismů a vybavení Zhotovitele na staveništi.
- 19.8 Zhotovitel je povinen poskytovat za účelem plnění předmětu Smlouvy veškerou potřebnou součinnost Objednateli, případným zástupcům Objednatele, projektantovi a technickému doзору.
- 19.9 Zhotovitel se zavazuje spolupracovat se zpracovatelem realizačních projektů dalších, na Dílo navazujících provozních celků.
- 19.10 Zhotovitel je povinen vyzvat Objednatele nejméně pět (5) pracovních dnů předem k prověření veškerých prací, které budou další činností Zhotovitele zakryty nebo se stanou nepřístupnými. Pokud bude situace na stavbě vyžadovat okamžité řešení s ohledem na postup prací, zavazují se Smluvní strany prověřit zakryvané práce bezodkladně. O výsledku prověření provedou Smluvní strany zápis do stavebního deníku.
- 19.11 Zhotovitel bude průběžně zaměřovat zakryvané části stavby.
- 19.12 Odpovědní zástupci Zhotovitele, a podle požadavku zástupce Objednatele i jeho poddodavatelé, se budou zúčastňovat pravidelných kontrolních dnů, jež se budou konat minimálně jednou týdně (nebude-li dohodnuto jinak) a budou věnovány stavu a postupu provádění Díla.
- 19.13 Kontrolní dny jsou kontrolní, koordinační a plánovací schůzky. Kontrolní dny budou sloužit k výměně informací o průběhu plnění této Smlouvy, k předkládání a schvalování materiálů a k přijímání opatření ohledně dalšího plnění této Smlouvy, která budou po jejich přijetí pro obě Smluvní strany závazná. Během každého kontrolního dne bude Obstaravatel pořizovat „zápis z kontrolního dne“, který bude všemi stranami schválen, pokud Objednatel nerozhodne jinak. Pokyny Objednatele v zápisech z kontrolního dne budou pro Zhotovitele závazné, avšak nebudou žádným způsobem měnit tuto Smlouvu nebo její upravené znění.
- 19.14 Nevyplyvá-li z povahy věci nebo dohody Smluvních stran něco jiného, považují obě strany lhůtu do konání dalšího řádného kontrolního dne za přiměřenou k vyjádření ke všem materiálům, které byly předloženy nejpozději při předcházejícím kontrolním dni.
- 19.15 Zhotovitel po celou dobu provádění Díla a odstraňování jeho vad a nedodělků:
- 19.15.1 odpovídá za bezpečnost a ochranu zdraví všech osob na staveništi a bude udržovat staveniště a Dílo v náležitém stavu tak, aby těmto osobám nehrozilo nebezpečí, a dále zajistí, aby všechny osoby na staveništi byly řádně instruovány a plnily veškeré pokyny k bezpečnosti podle platných a účinných právních předpisů či vydaná Objednatelem,
- 19.15.2 odpovídá za ochranu majetku a požární ochranu Díla, materiálů, zařízení a staveniště, včetně zařízení a dodávek poddodavatelů, a zajistí na vlastní náklady všechna nezbytná bezpečnostní opatření včetně mj. výstražného značení, dočasného oplocení staveniště, denní a noční ostrahy a řádného osvětlení v souladu s platnými a účinnými právními předpisy,

Smlouva o dílo - Rekonstrukce distribuční transformovny ve stanici metra Budějovická

- 19.15.3 zamezí přístupu nepovolaných osob na staveniště,
- 19.15.4 učiní všechna potřebná opatření pro ochranu veřejnosti a životního prostředí na staveništi i mimo něj a k zamezení škody na veřejném majetku, proti zasahování do práv třetích osob mj. následkem znečištění, hluku, vibrací, prachu nebo jiných příčin, vznikajících v důsledku jeho činnosti,
- 19.15.5 učiní taková opatření, aby vzdušné emise, hodnoty hluku a vibrací, povrchově vypouštěná voda, odpadní voda a průmyslový odpad ze staveniště, vznikající následkem plnění předmětu Smlouvy, nepřesáhly hodnoty předepsané platnými a účinnými právními předpisy a/nebo místními orgány. Zhotovitel v této souvislosti zprostí Objednatele jakýchkoliv nároků třetích osob a případných závazků vůči nim,
- 19.15.6 je dle zákona č. 185/2001 Sb., o odpadech a o změně některých dalších zákonů, ve znění pozdějších předpisů, původcem odpadů vznikajících při plnění předmětu Smlouvy. Zhotovitel je odpovědný za nakládání s těmito odpady a je povinen dodržovat veškeré povinnosti dané zákonem o odpadech a směrnicí Objednatele o nakládání s odpady (viz Příloha č. 6 této Smlouvy),
- 19.15.7 bude na staveništi a v jeho okolí (včetně veřejných ploch) udržovat pořádek a čistotu a bude na své náklady a nebezpečí průběžně odklízet a odvázet ze staveniště a přilehlých ploch veškerý stavební odpad, suť a zařízení Zhotovitele, které již nejsou potřebné, a bude je ukládat pouze na místa k tomu určená. Pokud tak Zhotovitel neučiní i přes upozornění Objednatele, mohou být odklízecí a úklidové práce provedeny Objednatelem či třetí osobou na náklady Zhotovitele.
- 19.16 Zhotovitel se zavazuje po celou dobu platnosti a účinnosti této Smlouvy dodržovat:
- 19.16.1 provozní předpisovou soustavu a Organizační a řídicí normy Objednatele, bude-li s nimi v průběhu plnění předmětu Smlouvy seznámen,
- 19.16.2 operativní normy (např. fonogramy, rozkazy o výlukách), které nabývají účinnosti v krátkém časovém období, a které bude formou závazných pokynů vydávat Objednatel v situacích, kdy bude nutné upravit způsob poskytování plnění za účelem udržení řádné provozuschopnosti a bezpečnosti dopravní cesty metro. Zhotovitel je povinen zřídit a udržovat v provozu komunikační prostředky, umožňující předávání uvedených operativních norem a kontakty na tyto prostředky předem oznámit Objednateli. Objednatel odpovídá za zajištění přístupnosti operativních norem prostřednictvím Zhotovitelem zřízených komunikačních prostředků,
- 19.16.3 předpisy Objednatele, uvedenými v příloze č. 6 a jejich případné změny.
- 19.17 Zhotovitel odpovídá za poškození podzemních inženýrských sítí, které budou vyznačeny na staveništi nebo Zhotoviteli předány při předání staveniště, anebo budou jejich zákresy součástí předané projektové dokumentace.
- 19.18 Zhotovitel je povinen k zahájení prací předložit veškeré doklady a podklady, týkající se bezpečnosti a ochrany zdraví při práci a požární ochrany ve smyslu zák. č. 309/2006 Sb.

Smlouva o dílo - Rekonstrukce distribuční transformovny ve stanici metra Budějovická

zákona o zajištění dalších podmínek bezpečnosti a ochrany zdraví při práci, zajištění dalších podmínek bezpečnosti a ochrany zdraví při práci, ve znění pozdějších předpisů, a vést tuto dokumentaci po celou dobu výstavby.

- 19.19 Dílo bude prováděno za provozu metra a stanice Budějovická. Práce v kolejišti bude možné provádět pouze v době přepravní výluky od 01:10 do 3:40 hod. Tato doba může být zkrácena dle provozních potřeb Objednatele.
- 19.20 Pro práce v distribuční stanici platí podmínky uvedené v Příloze č. 9 této smlouvy.
- 19.21 Zhotovitel si před započítáním prací zajistí u Objednatele pro své pracovníky externí průkazy (popř. identifikační karty), opravňující ke vstupu do prostor Objednatele a případně školení nařízené vnitropodnikovými normami Objednatele.
- 19.22 Veškeré odborné práce musí vykonávat pracovníci Zhotovitele nebo jeho poddodavatelů mající příslušnou odbornou způsobilost. Doklad o odborné způsobilosti pracovníků je Zhotovitel povinen na požádání Objednateli předložit.
- 19.23 Zhotovitel se zavazuje zajistit, že při plnění této Smlouvy budou osoby uvedené v seznamu členů realizačního týmu uvedených v nabídce Zhotovitele na Veřejnou zakázku zastávat pozice, ve kterých jsou v tomto seznamu členů realizačního týmu uvedeny. Zhotovitel je povinen zajistit, že členové realizačního týmu budou po celou dobu, po kterou se budou podílet na plnění této Smlouvy splňovat kvalifikační předpoklady kladené na tyto osoby v zadávacích podmínkách Veřejné zakázky. Změna členů realizačního týmu uvedených v seznamu členů realizačního týmu uvedených v nabídce Zhotovitele na Veřejnou zakázku je možná pouze s předchozím písemným souhlasem Objednatele, a to za předpokladu, že Zhotovitel za nového člena realizačního týmu předloží doklady, z nichž bude bez pochybností vyplývat, že tato osoba splňuje kvalifikační předpoklady stanovené na odpovídající pozici v zadávacích podmínkách Veřejné zakázky.
- 19.24 Zhotovitel je povinen zajistit vystavení dílčích průkazů způsobilosti UTZ pro každou ucelenou část stavebního objektu a provozního souboru uváděnou do provozu. Před předáním Díla zajistí Zhotovitel nahrazení dílčích průkazů způsobilosti průkazy definitivními.
- 19.25 Zhotovitel může započít s plněním Smlouvy pouze na základě udělení Souhlasu k činnosti cizí organizace v metru dle provozní směrnice Os 3/1.
- 19.26 Zhotovitel je povinen plánované práce provádět jen na základě řádně vyplněné a předem schválené Žádanky o práce a výluky elektrických zařízení služby 241000, jejíž aktuální vzor poskytne Objednatel Zhotoviteli na vyžádání. Práce musí být uplatněny 14 dní předem.
- 19.27 Zhotovitel musí provádět práce tak, aby nebyla ohrožena kybernetická bezpečnost daného zařízení a návazných zařízení, připojených komunikačními linkami.
- 19.28 Před zahájením provádění revizí a technických prohlídek a zkoušek Díla předloží poskytovatel těchto činností doklad o tom, že je veden v evidenci odborně způsobilých osob vedené útvarem Objednatele 200210 Oddělení revize. Před zapsáním do evidence předloží poskytovatel útvaru Objednatele 200210 Oddělení revize doklady uvedené v příloze č. 11 této Smlouvy.

Smlouva o dílo - Rekonstrukce distribuční transformovny ve stanici metra Budějovická
--

- 19.29 Následující zařízení, která tvoří stávající vybavení stavby budou demontována a pokud to bude Objednatel vyžadovat, předána jednotce Objednatele Dopravní cesta Metro sl. 241000:
- 19.29.1 transformátory distribuční T61, T62, T71, T72;
 - 19.29.2 komponenty ASDŘ-E a ASDŘ-O;
 - 19.29.3 optické přepínače a převodníky z rozváděčů RE a REK;
 - 19.29.4 vypínače R22.
- 19.30 Po celou dobu realizace Díla je nutné zachovat trvalou funkci všech zařízení umístěných v prostoru staveniště, které nejsou předmětem Díla (např. zařízení vazby napáječů sousedních měníren, bezpečnostních tlačítek vypnutí napájení přívodní kolejnice apod.).
- 19.31 Během realizace Díla musí zůstat vždy v provozu jedna sekce rozváděče VN 22kV včetně příslušných distribučních kabelů VN a jedna odpovídající sekce rozváděčů NN. Všechny vývody z rozváděčů NN, musí zůstat napájeny po celou dobu realizace Díla, i pokud jsou napájené pouze z jedné sekce.

20. STAVEBNÍ DENÍK

- 20.1 Od okamžiku převzetí staveniště až do dokončení Díla ve smyslu odst. 12.1 této Smlouvy povede Zhotovitel stavební deník v souladu se zákonem č. 183/2006 Sb., stavební zákon, ve znění pozdějších předpisů, a jeho prováděcími předpisy, do kterého bude pověřený pracovník Zhotovitele (jeho jméno bude uvedeno ve stavebním deníku) zaznamenávat podstatné údaje, týkající se Díla.
- 20.2 Zápisy do stavebního deníku musí být provedeny vždy v ten den, kdy byly práce provedeny nebo kdy nastaly okolnosti, které jsou předmětem zápisu.
- 20.3 Stavební deník bude kdykoliv v pracovní době k dispozici technickému dozoru Objednatele ke kontrole a provádění zápisů. Do stavebního deníku mají oprávnění provádět záznamy hlavní stavbyvedoucí (případně jeho zástupce), technický dozor Objednatele, autorský dozor projektanta, projektový manažer investora (Objednatele) a státní stavební dohled.
- 20.4 Stavební deník bude veden se dvěma průpisy.
- 20.5 Veškeré požadavky Smluvních stran uvedené ve stavebním deníku musí být podepsány, nebo v něm musí být uvedeno stanovisko oprávněného zástupce druhé Smluvní strany, jinak jsou považovány za neplatné. Obě smluvní strany se zavazují vyjádřit se k zápisu ve stavebním deníku nejpozději ve lhůtě 3 pracovních dnů, pokud bude situace na stavbě vyžadovat okamžité řešení s ohledem na postup prací, zavazují se Smluvní strany projednat příslušné požadavky bezodkladně.
- 20.6 Zhotovitel je povinen předat zástupci Objednatele do pěti (5) pracovních dnů originál každého dílčího zaplněného sešitu (knihy) stavebního deníku, o čemž bude sepsán předávací protokol. Chronologicky poslední pracovní sešit (knihu) stavebního deníku předá Zhotovitel v rámci předání Díla.

21. SMLUVNÍ POKUTY

- 21.1 V případě prodlení Zhotovitele s dokončením Díla v termínu dle odst. 4.2.5 této Smlouvy, zaplatí Zhotovitel Objednateli smluvní pokutu ve výši [REDACTED] z Ceny za každý i započatý den prodlení s dokončením Díla.
- 21.2 V případě prodlení Zhotovitele se zahájením stavebních prací dle odst. 4.2.4 této Smlouvy nebo vyklizením staveniště dle odst. 8.8 této Smlouvy, zaplatí Zhotovitel Objednateli smluvní pokutu ve výši [REDACTED] za každý i započatý den prodlení.
- 21.3 V případě prodlení Zhotovitele se splněním kteréhokoli milníku uvedeného v odst. 4.2.2, nebo 4.2.3 této Smlouvy nebo v Harmonogramu plnění zaplatí Zhotovitel Objednateli smluvní pokutu ve výši [REDACTED] za každý i započatý den prodlení.
- 21.4 V případě prodlení Zhotovitele s odstraněním vady se Zhotovitel zavazuje uhradit Objednateli smluvní pokutu ve výši:
- 21.4.1 [REDACTED] v případě prodlení s odstraněním vady dle odst. 13.5.1 této Smlouvy za každou i započatou hodinu prodlení;
- 21.4.2 [REDACTED] v případě prodlení s odstraněním vady dle odst. 13.5.2 této Smlouvy za každý i započatý den prodlení.
- 21.5 V případě prodlení Zhotovitele s předložením bankovní záruky dle odst. 14.1 této Smlouvy, zaplatí Zhotovitel Objednateli smluvní pokutu ve výši [REDACTED] za každý i započatý den prodlení.
- 21.6 V případě prodlení Zhotovitele s uzavřením pojistné smlouvy dle odst. 16.4 Smlouvy nebo v případě porušení povinnosti mít uzavřenu pojistnou smlouvu dle uvedeného ustanovení, zaplatí Zhotovitel Objednateli smluvní pokutu ve výši [REDACTED] za každý i započatý den prodlení s uzavřením pojistné smlouvy nebo za každý i započatý den porušení povinnosti mít uzavřenu pojistnou smlouvu.
- 21.7 V případě, že Zhotovitel včetně jeho poddodavatelů poruší závažným způsobem předpisy pro bezpečnost a ochranu zdraví při práci a/nebo pokyny Objednatele a zástupce Objednatele vydané v souvislosti s prováděním Díla, zaplatí Zhotovitel Objednateli smluvní pokutu ve výši:
- 21.7.1 [REDACTED] a každý jednotlivý případ, kdy bude nutno zastavit práce z důvodu přímého ohrožení životů pracovníků na stavbě (např. závady na lešení, zdvihacích zařízeních, životu nebezpečné elektrické instalace apod.) nebo pokud Zhotovitel poškozuje zařízení sloužící k zajištění bezpečnosti (odstranění zábradlí, krytů otvorů apod.),
- 21.7.2 [REDACTED] za každý i započatý den prodlení s odstraněním závady ohrožující bezpečnost a životy pracovníků na stavbě počínaje dnem upozornění na závadu až do jejího odstranění,
- 21.7.3 [REDACTED] za každý jednotlivý případ, pokud byla závada odstraněna ihned nebo ve stanoveném termínu bez nutnosti zastavení prací; vztaženo k článkům výše,

Smlouva o dílo - Rekonstrukce distribuční transformovny ve stanici metra Budějovická
--

- 21.7.4 [REDACTED] za každý jednotlivý případ porušení předpisů pro bezpečnost a ochranu zdraví při práci nebo provozního řádu stavby pracovníkem Zhotovitele (např. nepoužívání předepsaných osobních ochranných prostředků, apod.) a
- 21.7.5 [REDACTED] za každý jednotlivý případ neoprávněného, Objednatelům neschváleného, umístění reklamní cedule.
- 21.8 V případě porušení kterékoli povinnosti uložené Zhotoviteli touto Smlouvou, které bude mít za následek omezení nebo přerušování provozu metra (zejména narušení grafikonu vlakové dopravy) klasifikované jako mimořádná událost dle platné legislativy (zejména zákon č. 266/1994 Sb., o drahách, včetně navazujících Vyhlášek), je zhotovitel povinen uhradit Objednateli smluvní pokutu ve výši [REDACTED] za každý jednotlivý případ porušení takové povinnosti. Za narušení grafikonu se (v souladu s vnitřními předpisy Objednatele) pro účely tohoto ustanovení považují následující situace:
- 21.8.1 konkrétní vlak neodjede plánované vozokilometry v souladu s grafikonem vlakové dopravy. V případě neodjetí plánovaných vozokilometrů více vlaky, bude smluvní pokuta vyměřena za každý vlak,
- 21.8.2 dojezd vlaku s přepravou cestujících do určené nebo koncové stanice jeho jízdy překročí interval stanovený grafikonem o více jak 3 minuty. Určenou stanicí se rozumí na trase A a C stanice metra Muzeum, na trase B stanice metra Můstek. V případě nedodržení intervalu více vlaky, bude smluvní pokuta vyměřena za každý vlak.
- 21.9 V případě, že Zhotovitel nedodrží termín předání dokumentů podle odst. 22.5 této Smlouvy, zaplatí Zhotovitel Objednateli smluvní pokutu ve výši [REDACTED] za každý i započatý den prodlení.
- 21.10 V případě, že Zhotovitel využije poddodavatele neuvedeného v příloze č. 5 této Smlouvy nebo provede změnu poddodavatele v rozporu s čl. 17.1 této Smlouvy, zaplatí Zhotovitel Objednateli smluvní pokutu ve výši [REDACTED] za každý takový případ.
- 21.11 Uplatnění kterékoliv ze smluvních pokut nezbavuje Zhotovitele povinnosti k náhradě případně vzniklé škody v plném rozsahu, přičemž se částka zaplacených smluvních pokut do výše náhrady škody nezapočítává.
- 21.12 Smluvní pokuty budou fakturovány samostatně. Smluvní pokuta je splatná do dvaceti jedna (21) dnů od doručení písemné faktury, tj. výzvy k úhradě smluvní pokuty, Objednatele k jejímu uhrazení Zhotoviteli, a to na účet Objednatele uvedený na faktuře. Faktura k uhrazení smluvní pokuty bude obsahovat specifikaci porušené smluvní povinnosti a informaci o způsobu úhrady smluvní pokuty.

22. ZÁNİK ZÁVAZKU ZE SMLOUVY

- 22.1 Objednatel je oprávněn odstoupit od této Smlouvy:

Smlouva o dílo - Rekonstrukce distribuční transformovny ve stanici metra Budějovická

- 22.1.1 bude-li Zhotovitel v prodlení s dokončením Díla v termínu dle odst. 4.2.5 této Smlouvy po dobu delší než třicet (30) dnů. Objednatel nemá povinnost poskytnout Zhotoviteli dodatečnou lhůtu ke splnění a je oprávněn odstoupit neprodleně,
- 22.1.2 prohlásí-li Zhotovitel, že předmět Smlouvy nesplní,
- 22.1.3 pokud vyjde najevo, že Zhotovitel ve své nabídce na Veřejnou zakázku uvedl informace nebo předložil doklady, které neodpovídají skutečnosti nebo nejsou přesné a měly nebo mohly mít vliv na výsledek zadávacího řízení na Veřejnou zakázku,
- 22.1.4 pokud Zhotovitel poruší Smlouvu podstatným způsobem ve smyslu § 2002 občanského zákoníku,
- 22.1.5 v případě vydání rozhodnutí o úpadku Zhotovitele dle § 136 zákona č. 182/2006 Sb., o úpadku a způsobech jeho řešení (insolvenční zákona), ve znění pozdějších předpisů,
- 22.1.6 pokud byla na majetek Zhotovitele nařízena exekuce nebo výkon rozhodnutí,
- 22.1.7 v případě prodlení Zhotovitele s předložením bankovní záruky dle odst. 14.1 této Smlouvy po dobu delší než třicet (30) dnů nebo
- 22.1.8 v případě prodlení Zhotovitele s uzavřením pojistné smlouvy dle odst. 16.4 Smlouvy nebo v případě porušení povinnosti mít uzavřenu pojistnou smlouvu dle uvedeného ustanovení po dobu delší než třicet (30) dnů.
- 22.1.9 pokud je proti Zhotoviteli zahájeno trestní stíhání podle zákona č. 418/2011 Sb., o trestní odpovědnosti právnických osob a řízení proti nim, ve znění pozdějších předpisů.
- 22.2 Zhotovitel je oprávněn od této Smlouvy odstoupit v případě, že je Objednatel v prodlení s plněním svých peněžitých dluhů vůči Zhotoviteli po dobu delší než třicet (30) dnů a daný dluh nesplní ani v dodatečné lhůtě v délce třicet (30) dnů, kterou mu Zhotovitel písemně poskytne po uplynutí doby dle první části tohoto ustanovení.
- 22.3 Odstoupení od této Smlouvy je účinné doručením písemného oznámení o odstoupení druhé Smluvní straně.
- 22.4 Dojde-li k odstoupení od této Smlouvy, upravují Smluvní strany vypořádání práv a závazků odlišně od občanského zákoníku takto:
- 22.4.1 Objednatel není povinen (ale je oprávněn) vrátit plnění (s výjimkou plnění, které je ze své podstaty nevratné), poskytnuté Zhotovitelem na základě této Smlouvy do okamžiku účinnosti odstoupení, přičemž Smluvní strany se vzájemně peněžitě vyrovnají tak, že Zhotovitel bude oprávněn požadovat uhrazení části Ceny připadající na řádně poskytnuté a Objednatel si ponechané plnění nebo ceny nepoužitých nebo částečně použitých materiálů, zařízení Zhotovitele a dočasných staveb, které si Objednatel bude chtít pro dokončení předmětu Smlouvy ponechat.

- 22.4.2 Vráť-li Objednatel Zhotoviteli plnění poskytnutá na základě této Smlouvy, Zhotovitel neprodleně zaplatí Objednateli veškerá peněžní plnění dříve poskytnutá Zhotoviteli za vrácené plnění spolu s úroky ode dne poskytnutí plnění, ve výši stanovené dle obecně závazných právních předpisů, kdy pro účely výpočtu výše ceny vrácených plnění se bude vycházet z jednotkových cen Výkazu výměr, a pokud tento dané plnění neobsahuje, tak z jednotkových cen Katalogu popisů a směrných cen stavebních prací ÚRS Praha, a.s., v cenové úrovni platné ke dni uzavření této Smlouvy.
- 22.4.3 Po účinnosti odstoupení od této Smlouvy nadále trvají závazky Zhotovitele ze záruk za poskytnuté plnění dle této Smlouvy a další práva Objednatele z vad poskytnutého plnění.
- 22.4.4 Zhotovitel se zavazuje uhradit Objednateli v plném rozsahu zvýšené náklady na dokončení plnění, které Objednateli vzniknou z důvodu odstoupení od této Smlouvy z důvodů na straně Zhotovitele.
- 22.4.5 Odstoupení od této Smlouvy se nedotýká existence nároků Objednatele na náhradu škody vzniklé porušením této Smlouvy, uhrazení smluvní pokuty, řešení sporů mezi Smluvními stranami, záruk, ustanovení o ochraně informací a jiných ustanovení, která dle projevené vůle Smluvních stran nebo vzhledem ke své povaze mají trvat i po zániku závazku z této Smlouvy.
- 22.5 Do sedmi (7) dnů od účinnosti odstoupení podle odst. 22.1 této Smlouvy Zhotovitel předá Objednateli veškeré dokumenty nezbytné k dokončení předmětu Smlouvy, včetně mj. veškeré dokumentace a specifikací, smluv s poddodavateli, povolení a souhlasů od veřejnoprávních orgánů a ostatních dokumentů podle této Smlouvy.
- 22.6 Pokud Smluvní strany nedojdou k dohodě o výši nákladů dle tohoto článku a ani nebudou akceptovat závěry cenového konzultanta dle čl. 22.7 této Smlouvy, bude se postupovat v souladu s odst. 23.2 této Smlouvy.
- 22.7 Pokud Objednatel odstoupí od této Smlouvy podle odst. 22.1 této Smlouvy, není povinen platit Zhotoviteli ve vztahu ke smlouvě žádnou další částku ani případnou náhradu škody až do doby, kdy Objednatel zjistí náklady na zhotovení, dokončení a odstranění vad a nedodělků, případnou náhradu škody za prodlení s dokončením předmětu Smlouvy a všechny další výdaje Objednatele (dále jen „**náklady Objednatele**“) a jejich výši potvrdí. Pokud Zhotovitel neakceptuje závěr Objednatele, ustanoví Smluvní strany za podmínek tohoto článku cenového konzultanta. Zhotovitel má pak právo obdržet pouze takovou případnou částku, kterou určí cenový konzultant k uhrazení v případě řádného dokončení po odečtení nákladů Objednatele, přičemž cenový konzultant bude ustanoven následujícím postupem:
- 22.7.1 Objednatel se zavazuje do sedmi (7) dnů od vzniku potřeby ustanovit cenového konzultanta vyhotovit písemný seznam tří (3) cenových konzultantů kvalifikovaných pro předmětnou otázku k rozhodnutí či posouzení.

- 22.7.2 Zhotovitel se zavazuje do tří (3) dnů od doručení písemného seznamu cenových konzultantů dle předchozího odstavce ohlásit písemně Objednateli jméno jednoho cenového konzultanta ze seznamu cenových konzultantů dle předchozího odstavce, který dle výběru Zhotovitele provede předmětné rozhodnutí či posouzení a bezodkladně písemně zadá takto určenému cenovému konzultantovi rozhodnutí či posouzení předmětné otázky.
- 22.7.3 V případě, že Zhotovitel ve lhůtě uvedené v předchozím odstavci cenového konzultanta nevybere a písemně Objednateli neoznámí, je Objednatel oprávněn zadat rozhodnutí či posouzení předmětné otázky jednomu z cenových konzultantů ze seznamu cenových konzultantů a tuto skutečnost pak bezodkladně oznámit Zhotoviteli.
- 22.7.4 Odmítne-li takto určený cenový konzultant rozhodovat či posuzovat předmětnou otázku, určí se postupem dle odst. 22.7.2 až 22.7.3 této Smlouvy další cenový konzultant.
- 22.7.5 Odmítne-li cenový konzultant určený dle odst. 22.7.4 této Smlouvy rozhodovat či posuzovat předmětnou otázku určí cenového konzultanta na písemnou žádost kterékoliv Smluvní strany předseda Rozhodčího soudu při Hospodářské komoře České republiky a Agrární komoře České republiky. Jestliže ani předseda Rozhodčího soudu cenového konzultanta neurčí, určí jej Objednatel.
- 22.7.6 Smluvní odměnu cenového konzultanta nebo odměnu obvyklou, nedojde-li k dohodě mezi stranami a cenovým konzultantem, hradí Smluvní strany rovným dílem, nerozhodne-li cenový konzultant s ohledem na výsledek jeho rozhodnutí jinak.
- 22.8 Pokud to právo nezakazuje, Zhotovitel po obdržení pokynu Objednatele do sedmi (7) dnů od odstoupení od Smlouvy podle odst. 22.1 této Smlouvy postoupí Objednateli prospěch z veškerých smluv o dodávkách zboží nebo materiálů či služeb a/nebo k provádění jakékoli práce pro účely Smlouvy, které Zhotovitel uzavřel s tím, že před tímto postoupením Zhotovitel ve formě přijatelné pro Objednatele výslovně zaručí, že veškeré toto zboží a materiály nebo služby či smlouvy o provedení práce jsou nezatíženy, jsou prosta zadržovacího práva nebo finančního zajištění a lze s nimi disponovat bez souhlasu nebo pomoci třetí strany. Tato záruka bude doplněna slibem odškodnění ve formě přijatelné pro Objednatele.

23. ROZHODNÉ PRÁVO A ŘEŠENÍ SPORŮ

- 23.1 Veškerá vzájemná práva a povinnosti smluvních stran vyplývající z této Smlouvy se budou řídit právem České republiky.
- 23.2 Veškeré spory, které vzniknou z uzavřené Smlouvy nebo v souvislosti s ní, které se nepodaří vyřešit přednostně smírnou cestou, budou rozhodovány obecnými soudy v souladu se zákonem č. 99/1963 Sb., občanským soudním řádem, ve znění pozdějších předpisů.

24. SOUČINNOST A VZÁJEMNÁ KOMUNIKACE SMLUVNÍCH STRAN

- 24.1 Každá ze Smluvních stran je oprávněna jednostranně změnit své zástupce uvedené níže; oznámení o změně zástupců nabývá účinnosti třetí dnem jeho doručení druhé Smluvní straně, popř. v pozdější den uvedený v takovém oznámení.
- 24.2 Nebude-li zástupcům Smluvních stran uvedeným níže uděleno zvláštní písemné zmocnění, nejsou takoví zástupci oprávněni jakkoli měnit tuto Smlouvu. Zástupci Objednatele dále nejsou oprávněni zbavovat Zhotovitele povinností, závazků nebo odpovědnosti podle této Smlouvy, pokud k tomu nebudou Objednatelem písemně zmocněni.
- 24.3 Osoby oprávněné jednat za Objednatele jsou:

ve věcech smluvních:

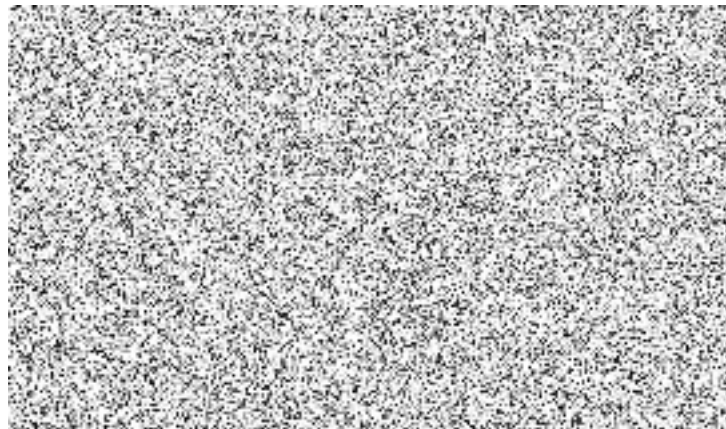


ve věcech technických:



- 24.4 Osoby oprávněné jednat za Zhotovitele jsou:

ve věcech smluvních:



ve věcech technických:

ve věcech realizace:

25. ZÁVĚREČNÁ UJEDNÁNÍ

- 25.1 Smluvní strany budou spolupracovat tak, aby bylo předmět Smlouvy byl dokončen včas a v nejlepší kvalitě. Za tímto účelem se budou Smluvní strany bez prodlení vzájemně informovat o všech okolnostech, které by bránily a/nebo mohly ohrozit řádné plnění Smlouvy.
- 25.2 Ve všech případech, kdy Smlouva stanoví, že bude vydáno oznámení, žádost, pokyn, souhlas, schválení, potvrzení, osvědčení nebo rozhodnutí kteroukoli osobou, pak takovéto sdělení bude písemné a nebude bezdůvodně odmítnuto ani pozdrženo.

Smlouva o dílo - Rekonstrukce distribuční transformovny ve stanici metra Budějovická

- 25.3 Smluvní strany považují za neveřejné informace veškeré informace označené jako „důvěrné“ ve smlouvě o zachování mlčenlivosti, uzavřené mezi Objednatelem a Zhotovitelem. Smlouva o zachování mlčenlivosti tvoří Přílohu č. 13 této Smlouvy.
- 25.4 Tuto Smlouvu lze měnit nebo doplňovat pouze formou písemných postupně číslovaných dodatků, opatřených datem a podpisy oprávněných zástupců obou Smluvních stran.
- 25.5 Pokud by se kterékoli ustanovení této Smlouvy ukázalo být neplatným nebo nevynutitelným, nebo se jím stalo po uzavření této Smlouvy, pak tato skutečnost nepůsobí neplatnost ani nevynutitelnost ostatních ustanovení této Smlouvy, nevyplývá-li z donucujících ustanovení právních předpisů jinak. Smluvní strany se zavazují bez zbytečného odkladu po výzvě kterékoli smluvní strany takové neplatné či nevynutitelné ustanovení nahradit platným a vynutitelným ustanovením, které je svým obsahem nejbližší účelu neplatného či nevynutitelného ustanovení.
- 25.6 Zhotovitel nesmí bez předchozího písemného souhlasu Objednatele postoupit tuto Smlouvu nebo jakoukoliv její část, ani žádný prospěch či zájem v této Smlouvě či na základě této Smlouvy, ani postoupit či zastavit pohledávky z této Smlouvy. Zhotovitel nesmí bez předchozího písemného souhlasu započíst jakoukoli svou splatnou či dosud nesplatnou pohledávku vůči Objednateli. Objednatel je oprávněn započíst jakoukoli svou splatnou či dosud nesplatnou pohledávku vůči Zhotoviteli bez dalšího.
- 25.7 Zhotovitel přebírá podle § 1765 občanského zákoníku riziko změny okolností.
- 25.8 Ukáže-li se některé z ustanovení této Smlouvy zdánlivým (nicotným), posoudí se vliv této vady na ostatní ustanovení Smlouvy obdobně podle § 576 občanského zákoníku.
- 25.9 Smluvní strany vylučují aplikaci následujících ustanovení občanského zákoníku na tuto Smlouvu: § 557, §§ 1793 – 1795, § 1799, § 1800 a § 1805 odst. 2.
- 25.10 Odlišně od zákona smluvní strany ujednávají, že plnění Zhotovitele nemůže být odepřeno, ani když budou splněny podmínky § 1912 odst. 1 občanského zákoníku.
- 25.11 Tato Smlouva je vyhotovena ve 2 stejnopisech s platností originálu, z nichž každá Smluvní strana obdrží 1 stejnopis.
- 25.12 Tato Smlouva nabývá platnosti dnem podpisu obou Smluvních stran a účinnosti dnem uveřejnění v registru smluv ve smyslu zákona č. 340/2015 Sb., o zvláštních podmínkách účinnosti některých smluv, uveřejňování těchto smluv a o registru smluv, v platném znění.
- 25.13 Každá ze Smluvních stran prohlašuje:
- 25.13.1 že se nepodílela a nepodílí na páčání trestné činnosti ve smyslu zákona č. 418/2011 Sb., o trestní odpovědnosti právnických osob a řízení proti nim, ve znění pozdějších předpisů (dále jen jako „ZTOPO“);
 - 25.13.2 že zavedla náležitá kontrolní a jiná obdobná opatření nad činností svých zaměstnanců a dalších odpovědných osob dle ust. § 8 ZTOPO;
 - 25.13.3 že učinila nezbytná opatření k předcházení vzniku své trestní odpovědnosti a zamezení nebo odvrácení případných následků spáchání trestného činu;

Smlouva o dílo - Rekonstrukce distribuční transformovny ve stanici metra Budějovická
--

25.13.4 že z hlediska prevence trestní odpovědnosti právnických osob učinila vše, co po ní lze ve smyslu ZTOPO spravedlivě požadovat, přičemž Objednatel proklamuje, že za tímto účelem přijal a aktivně aplikuje zejména Program předcházení trestné činnosti a Etický kodex.

25.14 Každá ze Smluvních stran se zavazuje dodržovat právní předpisy a jednak tak, aby její jednání nevzbudilo důvodné podezření ze spáchání trestného činu, přičitatelného jedné nebo oběma Smluvním stranám ve smyslu ZTOPO.

25.15 Každá ze Smluvních stran se zavazuje, že:

25.15.1 neposkytne, nenabídne ani neslíbí úplatek jinému nebo pro jiného v souvislosti se svojí činností za účelem ovlivnění nebo odměnění poskytnuté služby;

25.15.2 nepřijme, nebude vyžadovat, ani si nedá slíbit úplatek, ať už pro sebe nebo pro jiného v souvislosti se svojí činností za účelem ovlivnění nebo odměnění poskytnuté služby;

25.15.3 učiní všechna opatření k tomu, aby se ona ani její zaměstnanci či zástupci nedopustili jakékoliv formy korupčního jednání, zejména jednání spočívajícího v úplatkářství, které by mohlo naplnit znaky skutkové podstaty trestného činu dle zákona č. 40/2009 sb., trestní zákoník, ve znění pozdějších předpisů (dále jen „TZ“), a to trestného činu přijetí úplatku dle § 331 TZ, trestného činu podplácení dle § 332 TZ, trestného činu nepřímého úplatkářství dle § 333 TZ, či jiného trestného činu spojeného s korupcí dle TZ;

25.15.4 nebude tolerovat ani u svých obchodních partnerů jakoukoli formu korupce.

Úplatkem je ve smyslu TZ neoprávněná výhoda spočívající v přímém majetkovém obohacení nebo jiném zvýhodnění, které se dostává nebo má dostat uplacené osobě nebo s jejím souhlasem jiné osobě, a na kterou není nárok.

25.16 V případě rozporů mezi jednotlivými dokumenty, které jsou součástí Smlouvy, či na které Smlouva odkazuje, Smluvní strany sjednávají následující prioritu dokumentů:

25.16.1 Smlouva

25.16.2 Projektová dokumentace

25.16.3 Stavební povolení, včetně případných navazujících rozhodnutí o prodloužení jeho platnosti

25.16.4 Zadávací dokumentace k Veřejné zakázce

25.16.5 Ostatní přílohy Smlouvy vyjma Nabídky Zhotovitele na Veřejnou zakázku

25.16.6 Nabídka Zhotovitele na Veřejnou zakázku

25.17 Přílohami Smlouvy, které jsou její nedílné součásti, jsou:

Příloha č. 1: Projektová dokumentace na CD

Příloha č. 2: Stavební povolení

Příloha č. 3: Harmonogram plnění Zhotovitele

<i>Smlouva o dílo - Rekonstrukce distribuční transformovny ve stanici metra Budějovická</i>

Příloha č. 4: Zhotovitelem oceněný Výkaz výměr

Příloha č. 5: Seznam poddodavatelů

Příloha č. 6: Seznam předpisů a směrnic Objednatele

Příloha č. 7: Podmínky provozování elektrické stanice během realizace akce „Rekonstrukce distribuční transformovny ve stanici Budějovická

Příloha č. 8: Ceník a podmínky jízd služebních vlaků

Příloha č. 9: Doklady požadované útvarem 200210

Příloha č. 10: Doklady požadované službou 241000 při přejímacím řízení akce Rekonstrukce distribuční transformovny ve stanici metra Budějovická

Příloha č. 11: Smlouva o zachování mlčenlivosti

Příloha č. 12: Nájemní smlouva uzavřená mezi Objednatelem a Českou spořitelnou, a.s. dne 28. 6. 2016

Na důkaz toho, že Smluvní strany s obsahem této Smlouvy souhlasí, rozumí jí a zavazují se k jejímu plnění, připojují své podpisy a prohlašují, že tato Smlouva byla uzavřena podle jejich svobodné a vážné vůle.

V Praze, dne

V Ostravě dne

Za Objednatele

Za Zhotovitele

Ing. Petr Witowski
předseda představenstva

Ing. Ladislav Urbánek
místopředseda představenstva