

## KUPNÍ SMLOUVA č.j.: ZSM-45-2/OVZ-2019

Smluvní strany:

### Zařízení služeb pro Ministerstvo vnitra

sídlo: Přípotoční 300, 101 00 Praha 10  
IČO: 67779999  
DIČ: CZ67779999  
bankovní spojení: ČNB, pobočka Praha I  
číslo účtu: 30320881/0710  
zastoupený: Mgr. Roman Švejda, DiS., ředitel  
kontaktní osoba  
za převzetí zboží:  
e-mail:  
telefon:



Státní příspěvková organizace zřízená Zřizovací listinou vydanou Ministerstvem vnitra ČR č.j.: N-1337/97 ze dne 8. prosince 1997.

(dále jen „*Kupující*“)

a

### SAMOHÝL MOTOR a.s.

sídlo: třída Tomáše Bati 642, Průstěj, 763 02 Zlín  
IČO: 25511165  
DIČ: CZ25511165  
bankovní spojení: Raiffeisen Bank  
číslo účtu: 1014505696/5500  
zastoupený: Martin Samohýl, předseda představenstva  
kontaktní osoba:  
e-mail:  
telefon:



Zapsaná v obchodním rejstříku u Krajského soudu v Brně, oddíl B, vložka 2478

(dále jen „*Prodávající*“)

uzavírají v souladu s § 2079 a zákona č. 89/2012 Sb., občanský zákoník

(dále jen „*Občanský zákoník*“) tuto

**Smlouvu o dodávce vozidel (dále jen „*Smlouva*“)**

## I. ÚVODNÍ USTANOVENÍ

- 1.1 Smlouva byla uzavřena na základě výsledku zadávacího řízení na veřejnou zakázku s názvem „Rámcová dohoda na dodávky osobních silničních vozidel kategorie M1 - mikrobusey pro období let 2019 až 2022“ (dále jen „**Veřejná zakázka**“ č.j.: MV-75449-60/VZ-2017), zadávanou centrálním zadavatelem na účet Kupujícího jako pověřujícího zadavatele, ve smyslu zákona č. 134/2016 Sb., o zadávání veřejných zakázek, ve znění pozdějších předpisů (dále jen „**ZZVZ**“), neboť nabídka Prodávajícího podaná v rámci zadávacího řízení na Veřejnou zakázku byla centrálním zadavatelem vyhodnocena jako nejvhodnější. V důsledku toho byla mezi centrálním zadavatelem a Prodávajícím dne 11. 2. 2019 uzavřena „Rámcová dohoda na dodávky osobních silničních vozidel kategorie M1 - mikrobusey pro období let 2019 až 2022“, č.j. MV-75449-60/VZ-2017(dále jen „**Rámcová dohoda**“). Smlouva je uzavírána na základě Rámcové dohody a v souladu s ní.
- 1.2 Smluvní strany prohlašují, že identifikační údaje specifikující Smluvní strany jsou v souladu s právní skutečností v době uzavření Smlouvy. Smluvní strany se zavazují, že změny dotčených údajů písemně oznámí bez prodlení druhé Smluvní straně. V případě změny účtu Prodávajícího je Prodávající povinen rovněž doložit vlastnictví k novému účtu, a to kopií příslušné smlouvy nebo potvrzením peněžního ústavu. Při změně identifikačních údajů Smluvních stran včetně změny účtu není nutné uzavírat ke Smlouvě dodatek.
- 1.3 Prodávající prohlašuje, že se náležitě seznámil se všemi podklady, které byly součástí zadávací dokumentace Veřejné zakázky včetně všech jejích příloh (dále jen „**Zadávací dokumentace**“), a které stanovují požadavky na předmět plnění Smlouvy, a že je odborně způsobilý ke splnění všech jeho závazků podle Smlouvy. Prodávající dále prohlašuje, že se detailně seznámil s rozsahem a povahou předmětu plnění Veřejné zakázky a Smlouvy, že jsou mu známy veškeré relevantní technické, kvalitativní a jiné podmínky nezbytné k realizaci předmětu plnění Veřejné zakázky a Smlouvy, a že disponuje takovými kapacitami a odbornými znalostmi, které jsou nezbytné pro realizaci předmětu plnění Veřejné zakázky a Smlouvy za dohodnutou maximální smluvní cenu uvedenou ve Smlouvě.
- 1.4 Pojmy definované ve Smlouvě budou mít význam, jenž je jim ve Smlouvě, včetně jejích příloh a dodatků, připisován. Pro vyloučení jakýchkoliv pochybností o vztahu Smlouvy a Zadávací dokumentace jsou rovněž stanovena tato výkladová pravidla:
- v případě jakékoliv nejistoty ohledně výkladu ustanovení Smlouvy budou tato ustanovení vykládána tak, aby v co nejširší míře zohledňovala účel Veřejné zakázky vyjádřený v Zadávací dokumentaci;
  - v případě chybějících ustanovení Smlouvy budou použita dostatečně konkrétní ustanovení Zadávací dokumentace;
  - v případě rozporu mezi ustanoveními Smlouvy a Zadávací dokumentace budou mít přednost ustanovení Smlouvy.

- 1.5 Prodávající prohlašuje, že jím poskytované plnění odpovídá všem požadavkům vyplývajícím z platných právních předpisů a závazných technických norem, které se na plnění vztahují.

## II. PŘEDMĚT SMLOUVY

- 2.1 Prodávající se Smlouvou zavazuje řádně a včas dodat na vlastní náklady a nebezpečí Kupujícímu nová vozidla v technické specifikaci dle přílohy č. 3 Rámcové dohody, v barevném provedení, množství a za cenu dle podmínek Smlouvy, přičemž se jedná o nová, nepoužitá vozidla vyrobená v roce shodném s rokem dodání. Jedná se o :

- **3 ks vozidel Volkswagen Caravelle 2,0 TDI 4MOT, barva modrá Starlight** /vozidla budou vybavena všemi nadstandardy kromě výstražného světelného a zvukového zařízení a hasícího přístroje/.

- 2.2 Dodaná vozidla musí být schválena pro provoz na pozemních komunikacích v souladu se zákonem č. 56/2001 Sb., o podmínkách provozu vozidel na pozemních komunikacích a o změně zákona č. 168/1999 Sb., o pojištění odpovědnosti za škodu způsobenou provozem vozidla a o změně některých souvisejících zákonů (zákon o pojištění odpovědnosti z provozu vozidla), ve znění zákona č. 307/1999 Sb., ve znění pozdějších předpisů.

- 2.3 Dodaná vozidla musí rovněž splňovat podmínky stanovené příslušnými právními předpisy pojednávajícími o minimálních emisních limitech EURO stanovených pro příslušné kategorie vozidel a o maximální spotřebě pohonných hmot pro kombinovaný provoz pro příslušné kategorie vozidel.

- 2.4 Kupující se zavazuje zaplatit Prodávajícímu za řádně dodaná vozidla sjednanou cenu dle Smlouvy.

- 2.5 Servisní práce budou kupujícímu uplatněny dle aktuálních potřeb formou objednávky.

## III. DOBA A MÍSTO PLNĚNÍ

- 3.1 Prodávající se zavazuje dodat vozidla podle svých možností bez zbytečných průtahů nejpozději do 5 měsíců ode dne doručení výzvy k poskytnutí plnění.

- 3.2 Místem plnění je výdejní místo Prodávajícího: SAMOHÝL MOTOR a.s., třída Tomáše Bati 642, Prštné, 763 02 Zlín.

## IV. CENA

- 4.1 Specifikace ceny plnění je stanovena dohodou Smluvních stran následovně :

Celková cena je stanovena ve výši	2 891 688,00 Kč bez DPH
DPH 21%	607 254,48 Kč
CELKEM	3 498 942,48 Kč včetně DPH
Cena je za množství : 3 ks vozidel	

- 4.2 Ceny uvedené v tomto článku Smlouvy jsou uvedeny jako maximální, nejvýše přípustné, nepřekročitelné a zahrnující veškeré náklady Prodávajícího nutné k řádnému splnění předmětu Smlouvy (např. vedlejší náklady, náklady spojené s dopravou do místa plnění, včetně nákladů souvisejících apod.). Prodávající nese veškeré náklady nutné nebo účelně vynaložené při plnění závazku ze Smlouvy včetně veškerých poplatků. V ceně jsou zahrnuty veškeré činnosti sjednané ve Smlouvě, jakož i další činnosti, které ve Smlouvě uvedeny nejsou, ale o kterých Prodávající vzhledem ke svým odborným znalostem vědět měl nebo mohl. Cenu plnění je možné měnit pouze za níže specifikovaných podmínek.
- 4.3 Smluvní strany se dohodly, že pokud dojde v průběhu plnění Smlouvy ke změně zákonné sazby DPH stanovené pro plnění předmětu Smlouvy, bude tato sazba promítnuta do všech cen uvedených ve Smlouvě s DPH a Prodávající je od okamžiku nabytí účinnosti změny zákonné sazby DPH povinen účtovat účinnou sazbu DPH. O této skutečnosti není nutné uzavírat dodatek ke Smlouvě.
- 4.4 Prodávající odpovídá za to, že sazba DPH je stanovena v souladu s platnými právními předpisy.

## V. PLATEBNÍ PODMÍNKY

- 5.1 Cena plnění dle Smlouvy bude hrazena vždy na základě daňového dokladu vystaveného Prodávajícím (dále jen „**Faktura**“).
- 5.2 Právo fakturovat vzniká Prodávajícímu po řádném dodání celého plnění nebo jeho ucelené části a protokolárním předáním a převzetím plnění nebo jeho části v souladu s čl. VI Smlouvy Kupujícímu.
- 5.3 Každá Faktura vystavená na základě Smlouvy bude mít náležitosti daňového a účetního dokladu dle § 29 zákona č. 235/2004 Sb., o dani z přidané hodnoty, v platném znění, a dle § 435 Občanského zákoníku. Prodávající je po vzniku práva fakturovat povinen vystavit a Kupujícímu doručit Fakturu vždy ve dvojnásobném (2) vyhotovení na adresu sídla Kupujícího nebo v jednom (1) vyhotovení prostřednictvím elektronické pošty na adresu ~~XXXXXXXXXXXXXX~~, pokud Faktura splňuje ustanovení zákona č. 297/2016 Sb., o službách vytvářejících důvěru pro elektronické transakce, ve znění pozdějších předpisů. Přílohou Faktury bude potvrzený dodací list. Faktura musí dále obsahovat:
- a) název Smlouvy a datum jejího uzavření;
  - b) předmět plnění;
  - c) označení banky a čísla účtu, na který má být zapláceno (pokud je číslo účtu odlišné od čísla uvedeného v záhlaví Smlouvy, je Prodávající povinen o této skutečnosti Kupujícího v souladu se Smlouvou informovat);
  - d) kopie příslušných akceptačních protokolů a jiných dokladů, pokud je Smlouva vyžaduje;
  - e) lhůtu splatnosti Faktury;
  - f) název, sídlo, IČO a DIČ Kupujícího a Prodávajícího;

- g) jméno a vlastnoruční podpis osoby, která Fakturu vystavila, včetně kontaktního telefonu.
- 5.4 Lhůta splatnosti Faktury činí 30 kalendářních dnů ode dne jejího doručení Kupujícímu. Součástí každé Faktury podle této Smlouvy bude specifikace dodaného plnění tak, aby byla v souladu s platnými účetními a daňovými předpisy, a to za účelem řádného vedení evidence majetku Kupujícího v souladu s těmito právními předpisy.
- 5.5 Nebude-li Faktura obsahovat některou povinnou nebo dohodnutou náležitost nebo bude-li chybně vyúčtována cena nebo DPH, je Kupující oprávněn Fakturu před uplynutím lhůty splatnosti bez zaplacení vrátit Prodávajícímu k provedení opravy s vyznačením důvodu vrácení. Prodávající provede opravu vystavením nové Faktury. Vrácením vadné Faktury Prodávajícímu přestává běžet původní lhůta splatnosti. Nová lhůta splatnosti běží ode dne doručení nové Faktury.
- 5.6 Povinnost zaplatit cenu plnění je splněna dnem odepsání příslušné částky z účtu Kupujícího. Všechny částky poukazované v Kč vzájemně Smluvními stranami na základě Smlouvy musí být prosté jakýchkoliv bankovních poplatků nebo jiných nákladů spojených s převodem na jejich účty.
- 5.7 Kupující neposkytuje Prodávajícímu na předmět plnění Smlouvy jakékoliv zálohy.

## VI. PŘEDÁNÍ A PŘEVZETÍ PLNĚNÍ

- 6.1 Řádně dodaná vozidla budou Smluvními stranami protokolárně předána a převzata v místě dodání dle odst. 3.2 Smlouvy.
- 6.2 Předání vozidel se uskuteční vždy na konkrétní výzvu prodávajícího k převzetí dodávky, která musí být prokazatelně doručena vždy nejméně pět pracovních dnů před navrhovaným dnem uskutečnění dodávky, pokud se smluvní strany této smlouvy nedohodnou výslovně jinak. Výzva k převzetí dodávky musí obsahovat navrhovaný den a hodinu uskutečnění dodávky. Kupující je oprávněn stanovit jiné datum, nebo jinou hodinu uskutečnění dodávky, pokud mu navrhovaný termín nevyhovuje, a prodávající je tento termín povinen respektovat.
- 6.3 Výzva k převzetí dodávky se doručuje elektronicky. Kupující potvrdí přijetí této výzvy.
- 6.4 Podmínkou převzetí každého vozidla kupujícího je možnost provedení a skutečné provedení následujících činností kupujícím:
- vizuální kontrola úplnosti dokumentace vozidla,
  - vizuální kontrola úplnosti vozidla,
  - kupující je oprávněn (nikoliv povinen) uskutečnit při předání vozidla přiměřeně dlouhou a přiměřeně náročnou zkušební jízdu s předávaným vozidlem.
- 6.5 Prodávající dodá kupujícímu v případě předání vozidel s každou dodávkou:

- technický průkaz, dokládající homologaci pro provoz na silničních komunikacích v ČR,
  - návod k obsluze a údržbě v českém jazyce,
  - servisní (záruční) knížku možno i v elektronické podobě,
  - záruční list.
- 6.6 Zá účelem předání a převzetí vozidel je prodávající povinen v rámci jedné dodávky vyhotovit dodací list, který bude obsahovat zejména následující údaje a bude sloužit současně jako zápis o předání a převzetí vozidel:
- identifikační (sériové, tovární) číslo každého vozidla a typové označení vozidla,
  - počet kusů,
  - jednotková a celková kupní cena bez DPH a včetně DPH za dodaná vozidla a sazba DPH,
  - místo dodání vozidel,
  - podpis zástupce dodavatele
- 6.7 Kupující sdělí prodávajícímu jména a příjmení zástupců kupujícího pověřených k převzetí vozidel a jejich kontaktní údaje, popř. změny těchto osob nebo jejich kontaktních údajů nejméně dva kalendářní dny před dohodnutým dnem předání a převzetí vozidel.
- 6.8 Jeden výtisk dodacího listu vozidel obdrží zástupce kupujícího a dva výtisky dodacího listu vozidel obdrží zástupce prodávajícího.
- 6.9 Pokud zástupce kupujícího daná vozidla převezme, potvrdí toto převzetí dodavateli podpisem na dodacím listu vozidel. Zástupce kupujícího současně doplní na dodací list vozidel datum a čas předání a převzetí vozidel. Vozidla se považují za dodaná okamžikem potvrzení dodacího listu vozidel zástupcem kupujícího a tímto okamžikem přechází nebezpečí škody na příslušných vozidlech uvedených v dodacím listu a vlastnické právo k vozidlům uvedeným v dodacím listu na kupujícího.
- 6.10 V případě, že při předání vozidel odhalí kupující vady vozidel, sepiší smluvní strany této Smlouvy na místě protokol o vadách. V protokolu o vadách budou uvedeny vady zjištěné při předání.
- 6.11 Kupující je oprávněn předání vozidla, kterého se vada týká, odmítnout. V takovém případě je prodávající povinen zjištěné vady nebo neshody vozidel s touto Smlouvou a rámcovou dohodou na vlastní náklady buď neprodleně odstranit a vyzvat kupujícího k opětovnému převzetí vozidel anebo dodat náhradní vozidla v odpovídajícím počtu bez vad s tím, že do okamžiku dodání náhradních vozidel je prodávající ve vztahu k příslušné části plnění v prodlení. V případě, že prodávající nesplní povinnost podle předchozí věty, je kupující oprávněn od této smlouvy odstoupit.
- 6.12 Pokud kupující vadu vozidla nezjistí, ač ji vozidlo v okamžiku předání má, nebo pokud kupující vadu vozidla zjistí, a přesto se rozhodne předmětné vozidlo převzít, je taková vada považována za vadu záruční a dodavatel je povinen ji odstranit postupem dle Rámcové dohody a této Smlouvy.

## VII. DALŠÍ PRÁVA A POVINNOSTI SMLUVNÍCH STRAN

- 7.1 Prodávající je dále povinen:
- Poskytnout řádně a včas plnění podle Smlouvy bez faktických a právních vad;
  - postupovat při plnění předmětu Smlouvy s odbornou péčí, podle nejlepších znalostí a schopností, sledovat a chránit oprávněné zájmy Kupujícího;
  - předání vozidel se uskuteční vždy na konkrétní výzvu prodávajícího k převzetí dodávky, která musí být prokazatelně doručena vždy nejméně pět pracovních dnů před navrhovaným dnem uskutečnění dodávky, pokud se smluvní strany této Smlouvy nedohodnou výslovně jinak. Výzva k převzetí dodávky musí obsahovat navrhovaný den a hodinu uskutečnění dodávky. Kupující je oprávněn stanovit jiné datum, nebo jinou hodinu uskutečnění dodávky, pokud mu navrhovaný termín nevyhovuje, a prodávající je tento termín povinen respektovat.
- 7.2 Prodávající je povinen za účelem ověření plnění svých povinností vytvořit podmínky subjektům oprávněným dle zákona č. 320/2001 Sb., o finanční kontrole ve veřejné správě a o změně některých zákonů (zákon o finanční kontrole), ve znění pozdějších předpisů, k provedení kontroly vztahující se k realizaci předmětu Smlouvy, poskytnout oprávněným osobám veškeré doklady vztahující se k realizaci předmětu Smlouvy, umožnit průběžně ověřování souladu údajů o realizaci předmětu Smlouvy a poskytnout součinnost všem osobám oprávněným k provádění kontroly, včetně toho, že bude plnit své povinnosti jako osoba povinná spolupůsobit při výkonu kontroly ve smyslu § 2 písm. e) uvedeného zákona.

## VIII. ODPOVĚDNOST ZA ŠKODU, ODPOVĚDNOST ZA VADY, ZÁRUKA

- 8.1 Prodávající je povinen dodat vozidla v množství, druhu a jakosti a náhradní díly a servisní práce dle článku 2.1 této smlouvy při dodržení obchodních podmínek sjednaných v této Smlouvě a v Rámcové dohodě.
- 8.2 Prodávající se zavazuje, že při dodávkách veškerého zboží a poskytování souvisejících plnění na základě této Smlouvy a Rámcové dohody bude postupovat s odbornou péčí, používat vhodné postupy a materiály vysoké kvality, dodržovat veškeré relevantní právní předpisy a normy, zejména pak právní předpisy a normy týkající se technické specifikace dodávaných vozidel.
- 8.3 Veškeré zboží dodávané na základě této Smlouvy bude z novovyroby, tedy bude zkompletováno z nepoužitých dílů vyrobených ne dříve než v jednom kalendářním roce předcházejícím kalendářnímu roku, ve kterém je dodáno příslušné zboží, přičemž kupující musí být jeho prvním uživatelem.
- 8.4 Prodávající přebírá závazek a odpovědnost za vady vozidel, jež budou mít vozidla (či jejich části) v době jejich protokolárního předání a převzetí Kupujícím a dále za vady, které se na vozidlech (či jejich dílčích částech) vyskytnou v průběhu záruční doby. Prodávající v souvislosti s odpovědností za vady vozidel poskytuje Kupujícímu níže specifikovanou záruku:
- v délce nejméně 5 let nebo ujetí 150 000 kilometrů,

- b) na lak v délce minimálně 5 let, přičemž tato záruka nesmí být nižší než běžně poskytovaná,
  - c) na neprozrazavění karosérie v délce minimálně 12 let, přičemž tato záruka nesmí být nižší než běžně poskytovaná.
- 8.5 Záruční doba počíná běžet dnem protokolárního předání a převzetí vozidel dle Smlouvy Kupujícím. Záruční doba neběží po dobu, po kterou Kupující nemůže užívat předmět plnění pro vady, za které odpovídá Prodávající.
- 8.6 Prodávající je odpovědný za to, že dodaný předmět plnění je v souladu se Smlouvou, a že po dobu záruční doby dle odst. 8.4 této Smlouvy bude mít dohodnuté vlastnosti, úroveň a charakteristiky.
- 8.7 Prodávající se zavazuje k poskytnutí nebo zajištění provedení oprav vad vozidel, na které se vztahuje záruka, v záruční době dle odst. 8.4 této Smlouvy v odborných autorizovaných servisech uvedených v příloze č. 4 Rámcové dohody. Prodávající je povinen umožnit kupujícímu přistavit vozidlo k opravě v autorizovaných servisech prodávajícího do pěti pracovních dnů ode dne doručení žádosti o opravu nebo servisní prohlídku.
- 8.8 Lhůta pro uznání reklamované vady řešené prostřednictvím autorizovaných servisů prodávajícího činí čtrnáct kalendářních dnů od doručení reklamačního protokolu prodávajícímu, V pochybnostech se má za to, že dnem doručení se rozumí třetí kalendářní den od odeslání protokolu o vadě kupujícím.
- 8.9 Vady plnění, které kupující zjistí až s odstupem po poskytnutí plnění, je prodávající povinen odstranit v přiměřené lhůtě podle povahy plnění od nahlášení vady. Prodávající odstraní vady bezúplatně poskytnutím náhradního plnění v množství, druhu a jakosti dle této Smlouvy. Obdobně postupuje prodávající i v případě, nevyužije-li kupující svého práva na odstoupení od této smlouvy dle čl. 15.3 Rámcové dohody.

## IX. SANKČNÍ UJEDNÁNÍ

- 9.1 Prodávající je oprávněn požadovat na Kupujícím úrok z prodlení na nedodržení termínu splatnosti faktury ve výši 0,05 % z oprávněně fakturované částky včetně DPH za každý i započatý den prodlení. Výše sankce není omezena.
- 9.2 Kupující je oprávněn požadovat na prodávajícím smluvní pokutu za nedodržení termínu plnění dodávky zboží či poskytnutí souvisejícího plnění, který je stanoven v této Smlouvě, a to ve výši 0,05 % z ceny nedodaného zboží či neposkytnutého souvisejícího plnění, včetně DPH za každý i započatý den prodlení. Výše sankce není omezena.
- 9.3 Kupující je oprávněn požadovat na Prodávajícím smluvní pokutu za nedodržení doby pro odstranění zjištěných vad na základě reklamace, a to ve výši 0,05 % z ceny reklamovaného zboží či souvisejícího plnění včetně DPH, a to za každý i započatý den prodlení. Minimální výše sankce je 1000,- Kč za den. Tato sankce se neuplatní, pokud prodávající po dobu odstraňování vad poskytne kupujícímu na místo vozidla, jehož vady jsou odstraňovány, do bezplatného užívání vozidlo stejné nebo vyšší kvality.



- 9.4 Úrok z prodlení a smluvní pokuta jsou splatné do 30 kalendářních dnů od data, kdy byla povinné straně doručena písemná výzva k jejich zaplacení oprávněnou stranou, a to na účet oprávněné strany uvedený v písemné výzvě.
- 9.5 Zaplacením smluvní pokuty není jakkoliv dotčen nárok Kupujícího na náhradu škody; nárok na náhradu škody je Kupující oprávněn uplatnit vedle smluvní pokuty v plné výši. Zaplacením smluvní pokuty není dotčeno splnění povinností, která je prostřednictvím smluvní pokuty zajištěna.

## **X. DŮVĚRNÉ INFORMACE**

- 10.1 Vzhledem k veřejnoprávnímu charakteru Kupujícího, Prodávající výslovně prohlašuje, že je s touto skutečností obeznámen, že žádné ustanovení Smlouvy nepodléhá z jeho strany obchodnímu tajemství a souhlasí se zveřejněním smluvních podmínek obsažených ve Smlouvě, včetně jejích příloh a případných dodatků Smlouvy za podmínek vyplývajících z příslušných právních předpisů, zejména zák. č. 106/1999 Sb., o svobodném přístupu k informacím, ve znění pozdějších předpisů, zákona č. 340/2015 Sb., o zvláštních podmínkách účinnosti některých smluv, uveřejňování těchto smluv a o registru smluv (zákon o registru smluv), ve znění pozdějších předpisů § 219 ZZVZ.
- 10.2 Smluvní strany prohlašují, že skutečnosti uvedené ve Smlouvě nepovažují za obchodní tajemství a udělují souhlas k jejich užití a zveřejnění bez stanovení jakýchkoli dalších podmínek.

## **XI. DOBA TRVÁNÍ SMLOUVY A MOŽNOSTI JEJÍHO UKONČENÍ**

- 11.1 Smlouva nabývá platnosti dnem jejího podpisu oběma Smluvními stranami a účinnosti dnem zveřejnění prostřednictvím registru smluv.
- 11.2 Smlouva může být ukončena:
- a) písemnou dohodou obou stran,
  - b) odstoupením od Smlouvy v případech, kdy některá ze smluvních stran poruší Smlouvu podstatným způsobem.
- 11.3 Odstoupit od Smlouvy je oprávněna ta smluvní strana, která svou povinnost neporušila. Kupující je oprávněn od Smlouvy písemně odstoupit z důvodu jejího podstatného porušení Prodávajícím, přičemž za podstatné porušení Smlouvy Prodávajícím se považuje takové porušení Smlouvy, o kterém Prodávající s přihlédnutím k účelu Smlouvy, který vyplynul z jejího obsahu nebo z okolností, za nichž byla Smlouva uzavřena, věděl nebo musel vědět v době uzavření Smlouvy nebo v době porušení povinností, že Kupující nebude mít zájem na plnění povinností při takovém porušení Smlouvy. Podstatným porušením této smlouvy je vždy:
- a) prodlení Prodávajícího s řádným dodáním vozidel delším než 30 kalendářních dnů;
  - b) dodání vozidel použitých nebo vyrobených v jiném než dohodnutém roce;

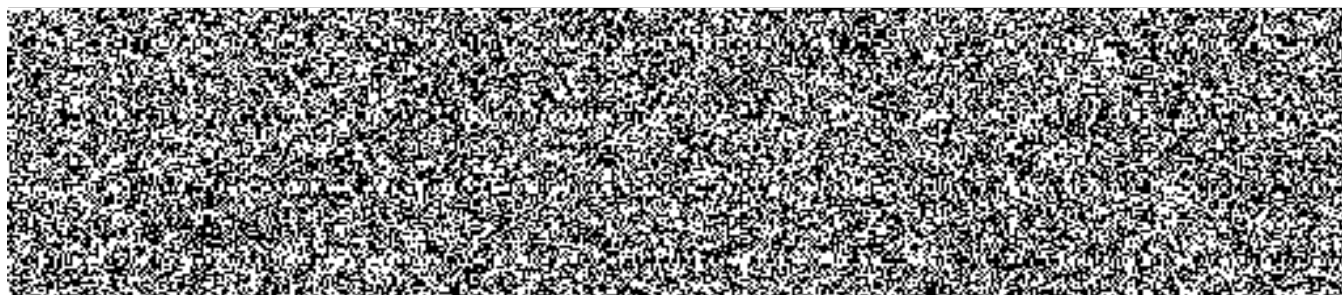
- c) opakované porušování dalších povinností Prodávajícím vyplývajících ze Smlouvy, zejména při zajišťování servisních služeb.
- 11.4 Smluvní strany se dohodly, že účinky odstoupení od Smlouvy se nedotýkají již splněné části plnění podle Smlouvy, ledaže Kupující sdělí Prodávajícímu, že trvá na odstoupení od Smlouvy od jejího počátku.
- 11.5 Smluvní strany se dále dohodly, že odstoupení od Smlouvy musí být písemné a může být uplatněno jen za situace, kdy na možnost odstoupení od Smlouvy již dříve Kupující písemně Prodávajícího upozornil. Odstoupení od Smlouvy učiněné v rozporu s předchozí větou je neplatné. Odstoupení od Smlouvy je účinné ode dne, kdy bylo doručeno druhé smluvní straně.
- 11.6 Ukončením Smlouvy nejsou dotčena ustanovení o odpovědnosti za škodu, nároky na uplatnění smluvních pokut a ostatních práv a povinností založených Smlouvou, která mají podle zákona nebo Smlouvy trvat i po jejím ukončení.

## XII. ZÁVĚREČNÁ USTANOVENÍ

- 12.1 Tato Smlouva představuje úplnou dohodu Smluvních stran o předmětu Smlouvy. Smlouvu je možné měnit pouze písemnou dohodou Smluvních stran ve formě číslovaných dodatků Smlouvy, podepsaných oprávněnými zástupci obou Smluvních stran.
- 12.2 Doručovacími adresami jsou adresy uvedené v záhlaví Smlouvy. Změnu je Smluvní strana povinna písemně oznámit předem a nebude-li to možné, tak bez zbytečného odkladu po jejím provedení, nejdéle však nejbližší pracovní den. Smluvní straně jdou plně k tíži důsledky případného neoznámení změny doručovací adresy podle předcházející věty.
- 12.3 Je-li nebo stane-li se jakékoli ustanovení Smlouvy neplatným, nezákonným nebo nevynutitelným, netýká se tato neplatnost a nevynutitelnost zbývajících ustanovení Smlouvy. Smluvní strany se tímto zavazují nahradit do 5 (slovy: pěti) pracovních dnů po doručení výzvy druhé Smluvní straně jakékoli takové neplatné, nezákonné nebo nevynutitelné ustanovení ustanovením, které je platné, zákonné a vynutitelné a má stejný nebo alespoň podobný obchodní a právní význam.
- 12.4 Práva a povinnosti vzniklé na základě Smlouvy nebo v souvislosti s ní se řídí českým právním řádem, zejména pak Občanským zákoníkem. Žádné ustanovení Smlouvy nesmí být vykládáno tak, aby omezovalo oprávnění Kupujícího uvedená v Zadávací dokumentaci veřejné zakázky.
- 12.5 Smlouva je vyhotovena v elektronické podobě.
- 12.6 Nedílnou součástí Smlouvy je následující příloha:
- Příloha č. 1 – technická specifikace a cenová nabídka vozidel

12.7 Smluvní strany shodně prohlašují, že si Smlouvu před jejím podpisem přečetly a že byla uzavřena po vzájemném projednání podle jejich pravé a svobodné vůle, vážně a srozumitelně, a že se dohodly o celém jejím obsahu, což stvrzují svými podpisy.

<b>ELEKTRONICKÉ PODPISY SMLUVNÍCH STRAN</b>	
<b>Prodávající</b>  Martin Samohýl, předseda představenstva SAMOHÝL MOTOR a.s.	<b>Kupující</b>  Mgr. Roman Švejda, DiS. ředitel Zařízení služeb pro Ministerstvo vnitra



## Technická specifikace automobilů

(automobily osobní kategorie M1 mikrobusey)

Technická specifikace

Celkový počet 3 ks

Osobní automobil kategorie M1

<b>Model:</b>	<b>VW CARAVELLE CL DR 4MOTION</b>
<b>Provedení:</b>	osobní vozidlo - mikrobuse komerční;
<b>Počet míst:</b>	8 včetně řidiče;
<b>Zdvihový objem:</b>	min. 1968 cm <sup>3</sup> ;
<b>Pohon:</b>	přední nebo zadní pohon s možností automatického připojení druhé nápravy
<b>Motor:</b>	vznětový;
min. výkon (kW)	110;
palivo:	nafta motorová;
exhalační (emisní) norma:	dle aktuálně platné legislativy;
<b>Převodovka:</b>	manuální min. 5 st. synchronizovaná;
<b>Rozvor (mm):</b>	3400;
<b>Délka (mm):</b>	5304;
<b>Hmotnost:</b>	
celková hmotnost (kg):	max. 3500;
užitečná hmotnost (kg):	min. 800;
min. dojezd na plnou nádrž při normované spotřebě v režimu smíšeného provozu	650 km
<b>Karoserie:</b>	mikrobuse;
barva:	dle sortimentu min. 5 odstínů z toho min. 3 metalické;
počet dveří:	min. 4 dveřová (2x přední, 1x boční posuvné vpravo, 1x zadní výklopné nahoru
okna:	čelní sklo a skla dveří řidiče a spolujezdce tónovaná; boční okna v prostoru pro cestující a zadní okna zatmavená v maximální přípustné míře; posuvné okno v prostoru pro cestující vpředu vlevo na místě první řady sedadel pro cestující; posuvné okno v bočních posuvných dveřích;
sedadla:	řidič + spolujezdec vpředu 2. řada sedadel - 3 samostatná sedadla nebo trojsedadlo vyjímatelné se sklopným krajním sedadlem vpravo (vlevo) u bočních posuvných dveří; 3. řada sedadel – 3 samostatná sedadla nebo trojsedadlo sklopné, vyjímatelné; min. na dvou sedadlech v prostoru pro cestující Isofix;
interiér:	tmavé barvy, látkou potažená sedadla;
<b>Bezpečnost:</b>	
počet airbagů:	min. čelní řidiče a spolujezdce, boční a stropní vpředu;

**Výbava, funkčnost:****Standardní** pro základní stupeň výbavy a další níže uvedené prvky:

elektricky ovládána přední okna;  
centrální zamykání s dálkovým ovládním a ovládním z místa řidiče; automatické  
denní svícení s možností vypnutí z místa řidiče;  
obložení stěn a stropu v prostoru pro cestující a zavazadlového prostoru - komfortní polstrování;  
podlaha s kobercovou krytinou;  
nastavitelná sedadla řidiče a spolujezdce;  
nárazníky v barvě vozu;  
přídavné nezávislé naftové topení; monitorování tlaku v  
pneumatikách; automatická klimatizace celého prostoru  
vozidla; tempomat;  
parkovací senzory vpředu a vzadu;  
elektricky ovládaná a vyhřívána vnější zpětná zrcátka; přední  
mlhová světla;  
zadní dveře se sklem a stěračem (včetně vyhřívání); reflexní vesty  
na počet sedadel;  
autorádio s bluetooth a handsfree funkcionalitou, originální z výroby integrované v palubní desce v českém  
jazyce, palubní počítač s českým menu;  
sada letních pneumatik včetně disků a krytů kol v případě plechových disků (celoroční pneumatiky jsou  
nepřípustné), v případě systému přímého měření tlaku vzduchu včetně senzorů; montáž na vozidle dle  
aktuálního data předání (1.11. – 30.3. zimní pneu);  
sada zimních pneumatik, minimálně stejného rychlostního koeficientu jako u letních pneumatik, včetně disků  
shodných s disky použitými u letních pneumatik (celoroční pneumatiky jsou nepřipustné, kompletní sada 4 kol),  
v případě systému přímého měření tlaku vzduchu včetně senzorů;  
plnohodnotné rezervní kolo shodné s letní sadou kol; tažné oko  
vpředu a vzadu;  
klíč na matice kol a příruční zvedák;  
povinná výbava (viz Vyhláška č. 341/2014 Sb. Ministerstva dopravy, o schvalování technické způsobilosti a o  
technických podmínkách provozu vozidel na pozemních komunikacích, příloha č. 12, čl. 32, odst. B) 1., ve  
znění pozdějších předpisů.

<b>Cena za vozidlo ve standardním provedení .....</b>	<b>874 532,00 Kč bez DPH</b>
<b>DPH 21 % .....</b>	<b>183 652,00 Kč</b>
<b>Cena vč. DPH.....</b>	<b>1 058 184,00 Kč</b>

**Nadstandard:** ..... **cena v Kč bez DPH**

**Automatická převodovka:.....** **38 533,00**

**Autorádio s navigací vč. map. souborů s doživotní aktualizací  
s českým menu:.....** **14 645,00**

**tažné zařízení:.....** **11 378,00**

**boční posuvné dveře vlevo vč. větracího okna:.....** **18 783,00**

**loketní opěrky u sedadla řidiče a spolujezdce (série).....** **0,00**

**multifunkční kožený volant:.....** **6 025,00**

<b>Celková cena vozu včetně nadstandardu:.....</b>	<b>963 896,00 Kč bez DPH</b>
<b>DPH 21%.....</b>	<b>202 418,16 Kč</b>
<b>Cena vč. DPH.....</b>	<b>1 166 314,16 Kč</b>

<b>Celková cena za 3 vozy včetně nadstandardu:.....</b>	<b>2 891 688,00 Kč bez DPH</b>
<b>DPH 21%.....</b>	<b>607 254,48 Kč</b>
<b>Cena vč. DPH za 3 vozy.....</b>	<b>3 498 942,48 Kč</b>