


Smlouva o užívání sociálních zařízení v síti PID

uzavřená podle ust. § 1746 odst. 2 zákona č. 89/2012 Sb., občanský zákoník, v platném znění
(dále jen „Smlouva“)

Smluvní strany

Obchodní společnost: **Dopravní podnik hl. m. Prahy, akciová společnost**
se sídlem: Praha 9, Sokolovská 217/42, PSČ 190 22
zastoupená:  ekonomickou ředitelkou
IČ: 00005886
DIČ: CZ00005886, plátce DPH
bankovní spojení: Česká spořitelna, a.s., Rytířská 29, Praha 1
číslo účtu: 1930731349/0800
zapsaná v obchodním rejstříku vedeném Městským soudem v Praze dne 11.7.1991, oddíl B,
vločka 847

(dále jen „DP“) na straně jedné

a

Obchodní společnost: **ARRIVA PRAHA s.r.o.**
se sídlem: U Seřadiště 9, 101 40 Praha 10
zastoupená: Petrem Čihákem, jednatelem společnosti (**Příloha č. 1**)
IČ: 26730448
DIČ: CZ699001947, plátce DPH
bankovní spojení: RBS
číslo účtu: 253438/5400
zapsána v obchodním rejstříku vedeném Městským soudem v Praze dne 13.11.2002 oddíl C,
vločka 90120

(dále jen „Uživatel“) na straně druhé

I. Úvodní ustanovení

1. DP prohlašuje, že je výlučným vlastníkem sociálních zařízení (dále jen „SZ“) vymezených v **Příloze č. 2** této Smlouvy, anebo disponuje právním titulem umožňujícím mu poskytovat spoluužívání SZ pro řidiče BUS.
2. Smluvní strany se dohodly, že tato Smlouva nahrazuje v plném rozsahu s účinností ode dne 1.6.2015:
 - Smlouvu o užívání sociálních zařízení v síti PID č. RS 00 189 00 09 ze dne 5.2.2010 ve znění jejího dodatku č. 1 ze dne 2.7.2010, uzavřenou mezi DP a právním předchůdcem Uživatele – společností SPOJBUS s.r.o., IČ 26689529, resp. následně Veolia Transport Praha s.r.o., IČ 26730448, a
 - Smlouvu o užívání sociálních zařízení v síti PID č. RS 000037 00 10 ze dne 8.2.2010 uzavřenou mezi DP a právním předchůdcem Uživatele - společností Veolia Transport Praha s.r.o., IČ 26730448,

příčemž tyto uvedené smlouvy se mezi smluvními stranami považují ke dni 31.5.2015 za ukončené s tím, že budou vypořádány veškeré případné závazky podle ukončených smluv a Uživatel obdrží vyúčtování úhrady za služby podle ukončovaných smluv za poslední kalendářní měsíc účinnosti daných smluv v souladu s nimi, a příslušné částky se zavazuje Uživatel uhradit DP dle vyúčtování.

II.

Předmět a účel Smlouvy

1. Předmětem této Smlouvy je stanovení podmínek spoluzívání určených SZ v autobusových a tramvajových obratištích, a dále manipulačních zastávkách v síti Pražské integrované dopravy (dále jen „PID“), uvedených v **Příloze č. 2** této Smlouvy, která je její nedílnou součástí (dále jen „**Předmět Smlouvy**“).
2. Účelem této Smlouvy je dohoda stran o nevýhradním užívání určitých SZ ve vlastnictví DP Uživatelem v nepřetržitém rozsahu.

III.

Doba plnění

1. Smlouva se uzavírá na dobu neurčitou.
2. Smlouva nabývá účinnosti dnem 1.6.2015.
3. Každá ze smluvních stran je oprávněna tuto Smlouvu vypovědět v tříměsíční výpovědní lhůtě, která počíná běžet od prvního dne měsíce následujícího po doručení výpovědi druhé straně.
4. Uživatel i DP jsou oprávněni odstoupit od Smlouvy v případě, že dotčené povinnosti vyplývající z této Smlouvy, které měly být splněny druhou smluvní stranou, nebyly ani v dodatečné lhůtě splněny.

IV.

Povinnosti smluvních stran

1. DP se zavazuje, že umožní Uživateli využívání určených SZ specifikovaných v **Příloze č. 2** Smlouvy, a to v souladu s touto Smlouvou.
2. DP se zavazuje, že bude na SZ zajišťovat pravidelný úklid, údržbu a jejich kontrolu takovým způsobem, aby je bylo možné řádně užívat. Závady zjištěné Uživatelem budou neprodleně nahlášeny DP k jejich odstranění. Závadou se rozumí stav SZ, který brání běžnému užívání SZ nebo je v rozporu s hygienickými předpisy.
3. Uživatel se zavazuje využívat pouze DP určené SZ dle **Přílohy č. 2** této Smlouvy a pouze v souvislosti s provozováním silniční linkové nebo městské autobusové dopravy na základě platné licence.
4. Uživatel není oprávněn bez předchozího písemného souhlasu DP přenechat SZ do užívání jiné právnické nebo fyzické osobě.
5. Uživatel se zavazuje užívat SZ s péčí řádného hospodáře, udržovat okolí objektu v čistotě

a pořádku, dodržovat platné požární, bezpečnostní, ekologické, hygienické, technologické a jiné obecně platné právní předpisy. Uživatel smí SZ používat výhradně k účelu, k jakému mu bylo poskytnuto k užívání touto Smlouvou. V případě, že Uživatel znečistí SZ nebo jeho okolí odpadky nad běžnou míru nebo způsobí jiné znečištění, zajistí neprodleně úklid a uvedení SZ do původního stavu. Nedodrží-li Uživatel tuto povinnost, zajistí uvedení SZ a jeho okolí do původního stavu DP, přičemž náklady na tuto činnost navýšené o smluvní pokutu bude požadovat po Uživateli.

6. Uživatel je povinen snášet omezení v užívání SZ v rozsahu nutném pro provedení oprav a údržby a je povinen za tímto účelem umožnit DP k SZ přístup.
7. Uživatel není oprávněn provádět jakékoliv zásahy nebo stavební úpravy na SZ bez souhlasu a dodatečných podmínek DP. Umísťování jakýchkoliv komerčních materiálů, inzerce nebo reklamy do prostor SZ a jeho okolí je nepřípustné.
8. Uživatel není oprávněn požadovat úhradu vzniklých škod zaviněných vyšší mocí, vyplývajících z dopadu stavební činnosti nebo ze změny dopravního režimu v autobusovém obratišti, ke kterému přísluší SZ.
9. Uživatel je povinen se při používání SZ chovat tak, aby nedošlo k poškození majetku DP. Závady způsobené vlastním zaviněním je Uživatel povinen DP neprodleně ohlásit.
10. Uživatel je povinen DP písemně informovat o veškerých změnách jízdních řádů, které mají vliv na platbu za užívání sjednaného Předmětu Smlouvy, to znamená všech spojů, které podle platných jízdních řádů v předmětném obratišti čerpají zákonné bezpečnostní přestávky, přestávky na oddech a jídlo nebo realizují jakýkoliv jiný pobyt, při kterém využívají SZ v předmětném obratišti.

V.

Cenová ujednání a platební podmínky

1. Uživatel se zavazuje po dobu účinnosti této Smlouvy platit DP za užívání SZ (specifikovaných v Příloze č. 2 Smlouvy) dohodnutou úhradu ve výši **11.000,-Kč/měsíčně**, a to formou měsíčních úhrad. Ke smluvní ceně bude připočtena příslušná sazba DPH platná ke dni uskutečnění zdanitelného plnění.
2. DP je oprávněn zvýšit úhradu z důvodu zvýšení ekonomických vstupů, zejména z důvodu zvýšení cen oprav a údržby. Změna výše úhrady je možná pouze písemně, formou očíslovaného dodatku ke Smlouvě odsouhlaseného a podepsaného oběma smluvními stranami.
3. Součástí této Smlouvy o užívání SZ ostatními dopravci PID je dále dohoda stran o zpřístupnění objektů SZ universálním klíčem, který je chráněným vzorem pro DP, nebo čipovými kartami (v případě čipových karet na základě žádosti potvrzené odb. TSO DP 200400, vzor viz **Příloha č. 3** Smlouvy). Při výdeji klíčů se skládá vratná záloha v částce 200,- Kč/kus. Při výdeji čipových karet se skládá vratná záloha v částce 200,- Kč/kus.
4. DP vystaví za účelem úhrady fakturu-daňový doklad nejpozději 8. pracovní den po dnu uskutečnění zdanitelného plnění. Dnem uskutečnění zdanitelného plnění je poslední den příslušného kalendářního měsíce. V případě, že by došlo k ukončení Smlouvy v průběhu kalendářního měsíce, za den uskutečnění zdanitelného plnění se považuje den ukončení Smlouvy.
5. Uživatel se zavazuje fakturovanou částku uhradit příkazem k úhradě na účet

DP uvedený v záhlaví této Smlouvy se splatností v termínu uvedeném na faktuře (daňovém dokladu), nejméně vždy alespoň 14 dní ode dne odeslání faktury (daňového dokladu)..

6. Smluvní strany sjednávají, že jednostranným úkonem DP bude výše úhrady každoročně od 1. ledna automaticky valorizována o oficiálně stanovenou míru inflace v České republice za předchozí rok, stanovenou Českým statistickým úřadem. Zvýšení úhrady za službu platí vždy od 1. ledna kalendářního roku následujícího po kalendářním roku, ke kterému se vztahuje zveřejněná míra inflace.

VI.

Smluvní pokuty

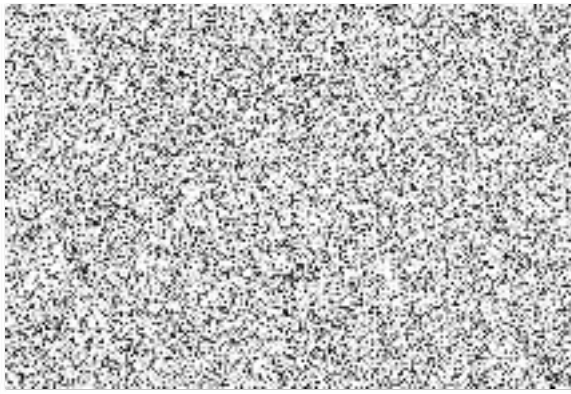
1. V případě prodlení Uživatele s úhradou faktury se Uživatel zavazuje uhradit DP smluvní pokutu ve výši 0,05% z dlužné částky za každý den prodlení.
2. Jestliže Uživatel poruší tuto Smlouvu tím, že nezajistí úklid vlastní vinou znečištěného SZ nad běžnou míru a jeho uvedení do původního stavu, je DP oprávněn požadovat smluvní pokutu ve výši 1.000,- Kč za každý zjištěný případ, kterou je Uživatel povinen uhradit.
3. Při ztrátě klíče nebo karty, či jejich poškození, kdy nebude oproti novému vydanému klíči (kartě) vrácený poškozený, nebo jeho torzo, bude účtováno 1.000,- Kč/kus. Tuto částku se Uživatel zavazuje uhradit.
4. Smluvní pokuta je splatná do 30 dnů po doručení faktury DP k úhradě smluvní pokuty Uživateli. Uhrazením smluvních pokut není nijak dotčeno právo DP na náhradu škody, kterou je oprávněn vymáhat zvlášť a v plné výši.

VII.

Zvláštní ujednání o doručování písemností

1. Smluvní strany se dohodly, že pro doručování veškerých písemných zásilek souvisejících se smluvním vztahem dle této Smlouvy platí následující ujednání.
2. Smluvní strany si budou doručovat písemnosti na jejich adresu uvedenou v záhlaví této Smlouvy, pokud si písemně prokazatelným způsobem neoznámí doručovací adresu jinou.
3. Smluvní strany podpisem této Smlouvy sjednávají, že nevyplývá-li z textu Smlouvy výslovně jinak, budou písemné dokumenty dle této Smlouvy doručovat osobně, doporučenou poštovní zásilkou či kurýrem. Smluvní strany se zavazují zajistit pravidelné přebírání pošty na svých doručovacích adresách.
4. Smluvní strany určují následující kontaktní osoby:
Na straně DP:
 - k jednáním týkajícím se Předmětu Smlouvy (po technické stránce, předání klíčů / potvrzení žádosti o vydání karet apod.):





Na straně Uživatele:

- k jednáním týkajícím se Předmětu Smlouvy:



a



5. Kontaktní osoby lze kdykoliv změnit písemným oznámením druhé smluvní straně bez nutnosti měnit tuto Smlouvu.

VIII. Závěrečná ujednání

1. Smlouva může být měněna pouze písemnými a číslovanými dodatky, podepsanými účastníky Smlouvy nebo jejich oprávněnými zástupci.
2. Pokud není ve Smlouvě sjednáno jinak, řídí se všechna další práva a povinnosti z této Smlouvy vyplývající obchodním zákoníkem v platném znění a předpisy souvisejícími.
3. Smlouva se vyhotovuje ve čtyřech vyhotoveních s platností originálu, dvě vyhotovení obdrží Uživatel, dvě vyhotovení obdrží DP.
4. Po podpisu Smlouvy se každá další změna v počtu SZ a jejich umístění v jednotlivých obrátcích bude provádět pouze po vzájemné dohodě obou smluvních stran formou oboustranně odsouhlaseného a podepsaného dodatku ke Smlouvě, včetně přílohy, s číselným označením ve vzestupné číselné řadě.
5. Smluvní strany výslovně souhlasí s tím, aby tato Smlouva byla zveřejněna na webových stránkách www.dpp.cz, které jsou veřejně přístupné a které obsahují údaje o Smluvních stranách, Předmětu Smlouvy, číselné označení této Smlouvy a datum jejího uzavření. Smluvní strany prohlašují, že skutečnosti uvedené v této Smlouvě nepovažují za obchodní tajemství ve smyslu § 504 zákona č. 89/2012 Sb., občanského zákoníku, v platném znění, a udělují svolení

k jejich užití a zveřejnění bez stanovení jakýchkoli dalších podmínek

- Přílohy:** č. 1 Výpis z obchodního rejstříku Uživatele
č. 2 Seznam sociálních zařízení
č. 3 Vzor žádosti o vydání čipových karet

V Praze dne 29.5.2015

**Za Dopravní podnik hl. m. Prahy,
akciová společnost**



ekonomická ředitelka

Dopravní podnik hl. m. Prahy
akciová společnost (150)
190 22 Praha 9, Sokolovská 217/42

V Praze dne

Za ARRIVA PRAHA s.r.o.



Petr Čihák
jednatel společnosti

 **ARRIVA**

a  **company**

ARRIVA PRAHA s.r.o.
U Seřadiště 9, 101 40 Praha 10
IČ: 26730448, DIČ: CZ699001947

24