

# KUPNÍ SMLOUVA

podle § 2079 zákona č. 89/2012 Sb., občanského zákoníku  
(dále jen „smlouva“)

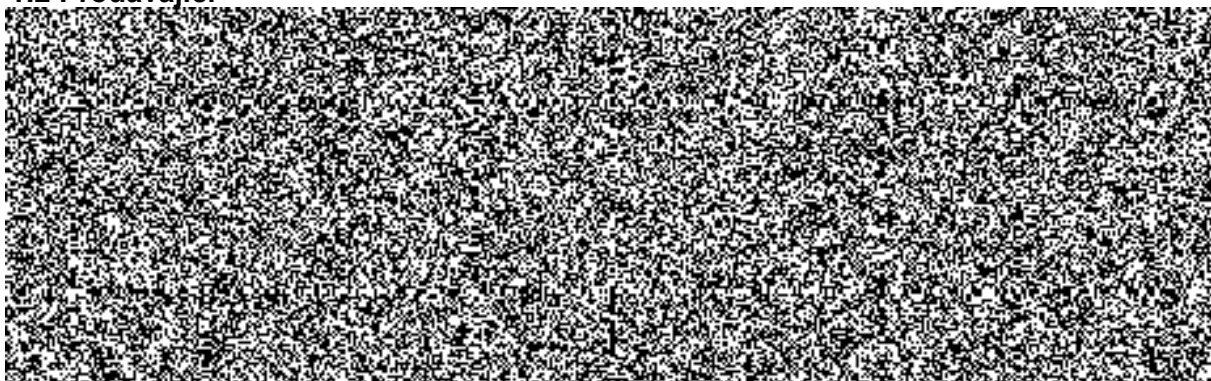
## 1. Smluvní strany

### 1.1 Kupující

Česká republika - Krajské ředitelství policie Jihočeského kraje,  
se sídlem Lannova tř. 193/26,



### 1.2 Prodávající



Zapsán v obchodním rejstříku vedeném u Krajského soudu v Brně Oddíl C vložka 29939.

## 2. Úvodní ustanovení

2.1 Smlouva byla uzavřena na základě výsledku zadávacího řízení na veřejnou zakázku s názvem „Rámcová dohoda na dodávky osobních silničních vozidel kategorie M1 – mikrobusey pro období let 2019 až 2022 část A“ (dále jen „Veřejná zakázka“ č. j. MV-75449-59/VZ-2017), zadávanou centrálním zadavatelem na účet Kupujícího jako pověřujícího zadavatele, ve smyslu zákona č. 134/2016 Sb., o zadávání veřejných zakázek, ve znění pozdějších předpisů (dále jen „ZZVZ“), neboť nabídka Prodávajícího podaná v rámci zadávacího řízení na Veřejnou zakázku byla centrálním zadavatelem vyhodnocena jako nejvhodnější. V důsledku toho byla mezi centrálním zadavatelem a Prodávajícím dne 4. 2. 2018 uzavřena Rámcová dohoda na „Rámcová dohoda na dodávky osobních silničních vozidel kategorie M1 – mikrobusey pro období let 2019 až 2022 část A“, č. j. č. j. MV-75449-59/VZ-2017 (dále jen „Rámcová dohoda“). Smlouva je uzavírána na základě, a v souladu s Rámcovou dohodou.

2.2 Smluvní strany prohlašují, že identifikační údaje specifikující Smluvní strany jsou v souladu s právní skutečností v době uzavření Smlouvy. Smluvní strany se zavazují, že změny dotčených údajů písemně oznámí bez prodlení druhé Smluvní straně. V případě změny účtu Prodávajícího je Prodávající povinen rovněž doložit vlastnictví k novému účtu, a to kopií příslušné smlouvy nebo potvrzením peněžního ústavu. Při změně identifikačních údajů Smluvních stran včetně změny účtu není nutné uzavírat ke Smlouvě dodatek.

2.3 Prodávající prohlašuje, že se náležitě seznámil se všemi podklady, které byly součástí zadávací dokumentace Veřejné zakázky včetně všech jejích příloh (dále jen „Zadávací dokumentace“), a které stanovují požadavky na předmět plnění Smlouvy, a že je odborně způsobilý ke splnění všech jeho závazků podle Smlouvy. Prodávající dále prohlašuje, že se detailně seznámil s rozsahem a povahou předmětu plnění Veřejné zakázky a Smlouvy, že

jsou mu známy veškeré relevantní technické, kvalitativní a jiné podmínky nezbytné k realizaci předmětu plnění Veřejné zakázky a Smlouvy, a že disponuje takovými kapacitami a odbornými znalostmi, které jsou nezbytné pro realizaci předmětu plnění Veřejné zakázky a Smlouvy za dohodnutou maximální smluvní cenu uvedenou ve Smlouvě.

2.4 Pojmy s velkými počátečními písmeny definované ve Smlouvě budou mít význam, jenž je jim ve Smlouvě, včetně jejích příloh a dodatků, připisován. Pro vyloučení jakýchkoliv pochybností o vztahu Smlouvy a Zadávací dokumentace jsou rovněž stanovena tato výkladová pravidla:

2.4.1 v případě jakékoliv nejistoty ohledně výkladu ustanovení Smlouvy budou tato ustanovení vykládána tak, aby v co nejširší míře zohledňovala účel Veřejné zakázky vyjádřený v Zadávací dokumentaci;

2.4.2 v případě chybějících ustanovení Smlouvy budou použita dostatečně konkrétní ustanovení Zadávací dokumentace;

2.4.3 v případě rozporu mezi ustanoveními Smlouvy a Zadávací dokumentace budou mít přednost ustanovení Smlouvy.

2.5 Prodávající prohlašuje, že jím poskytované plnění odpovídá všem požadavkům vyplývajícím z účinných právních předpisů a závazných technických norem, které se na plnění vztahují.

### 3. Předmět smlouvy

3.1 Prodávající se Smlouvou zavazuje na vlastní náklady a nebezpečí dodat Kupujícímu řádně a včas, v počtu a za cenu a podmínek stanovených dále ve Smlouvě nová vozidla v množství a technické specifikaci stanovené v této smlouvě a v příloze Rámcové smlouvy. Jedná se o nové nepoužité automobily vyrobené v příslušném roce vzhledem k datu objednávky. Prodávající se zavazuje dodat Kupujícímu tato konkrétní vozidla:

- 9 ks Ford Transit

- Barevné provedení:

Šedá Magnetic – 3 ks

Modrá Metallic – 3 ks

Stříbrná Moondust – 3 ks

3.2 Dodané automobily musí být schváleny pro provoz na pozemních komunikacích v souladu se zákonem č. 56/2001 Sb., o podmínkách provozu vozidel na pozemních komunikacích a o změně zákona č. 168/1999 Sb., o pojištění odpovědnosti za škodu způsobenou provozem vozidla a o změně některých souvisejících zákonů (zákon o pojištění odpovědnosti z provozu vozidla), ve znění zákona č. 307/1999 Sb., ve znění pozdějších předpisů.

3.3 Dodané automobily musí rovněž splňovat podmínky stanovené příslušnými právními předpisy pojednávajícími o minimálních emisních limitech EURO stanovených pro příslušné kategorie vozidel a o maximální spotřebě pohonných hmot pro kombinovaný provoz pro příslušné kategorie vozidel.

3.4 Kupující se zavazuje zaplatit Prodávajícímu za řádně dodaná vozidla sjednanou cenu dle Smlouvy.

3.5 Servisní práce budou odběrateli uplatněny dle aktuálních potřeb formou objednávky.

### 4. Doba a místo plnění

4.1 Prodávající se zavazuje dodat vozidla podle svých možností bez zbytečných průtahů nejpozději do 3 měsíců od uzavření Smlouvy. Prodávající je oprávněn dodávat vozidla postupně.

4.2 Místem plnění je výdejní místo dodavatele

## 5. Cena

5.1 Specifikace ceny plnění je stanovena dohodou Smluvních stran následovně:

Typ vozidla	Cena bez DPH za 1 vozidlo	Cena vč. DPH za 1 vozidlo
Ford Transit	819 405,00 Kč	991 480,05 Kč

Celková kupní cena je stanovena jako součin cen a počtu vozidel podle odst. 3.1 a tohoto odstavce, tedy bez DP

5.2 Ceny uvedené v tomto článku Smlouvy jsou uvedeny jako maximální, nejvýše přípustné, nepřekročitelné a zahrnují veškeré náklady Prodávajícího nutné k řádnému splnění předmětu Smlouvy (např. vedlejší náklady, náklady spojené s dopravou do místa plnění, včetně nákladů souvisejících apod.). Prodávající nese veškeré náklady nutné nebo účelně vynaložené při plnění závazku ze Smlouvy včetně veškerých poplatků. V ceně jsou zahrnuty veškeré činnosti sjednané ve Smlouvě, jakož i další činnosti, které ve Smlouvě uvedeny nejsou, ale o kterých Prodávající vzhledem ke svým odborným znalostem vědět měl nebo mohl. Cenu plnění je možné měnit pouze za níže specifikovaných podmínek.

5.3 Smluvní strany se dohodly, že pokud dojde v průběhu plnění Smlouvy ke změně zákonné sazby DPH stanovené pro plnění předmětu Smlouvy, bude tato sazba promítnuta do všech cen uvedených ve Smlouvě s DPH a Prodávající je od okamžiku nabytí účinnosti změny zákonné sazby DPH povinen účtovat účinnou sazbu DPH. O této skutečnosti není nutné uzavírat dodatek ke Smlouvě.

5.4 Prodávající odpovídá za to, že sazba DPH je stanovena v souladu s účinnými právními předpisy.

## 6. Platební podmínky

6.1 Cena plnění dle Smlouvy bude hrazena vždy na základě daňového dokladu vystaveného Prodávajícím (dále jen „Faktura“).

6.2 Právo fakturovat vzniká Prodávajícímu po řádném dodání celého plnění nebo jeho ucelené části a protokolárním předáním a převzetím plnění nebo jeho části v souladu s čl. 7 Smlouvy Kupujícímu.

6.3 Každá Faktura vystavená na základě Smlouvy bude mít náležitosti daňového dokladu dle § 29 zákona č. 235/2004 Sb., o dani z přidané hodnoty, v platném znění, a dle § 435 Občanského zákoníku. Prodávající je po vzniku práva fakturovat povinen vystavit a Kupujícímu předat Fakturu. Faktura musí dále obsahovat:

- a)
- b) předmět plnění;
- c) označení banky a čísla účtu, na který má být zapláceno (pokud je číslo účtu odlišné od čísla uvedeného v záhlaví Smlouvy, je Prodávající povinen o této skutečnosti Kupujícího v souladu se Smlouvou informovat);
- d) kopie příslušných akceptačních protokolů a jiných dokladů, pokud je Smlouva vyžaduje;
- e) lhůtu splatnosti Faktury;
- f) název, sídlo, IČO a DIČ Kupujícího a Prodávajícího;
- g) jméno osoby, která Fakturu vystavila, včetně kontaktního telefonu.

6.4 Lhůta splatnosti Faktury činí 21 kalendářních dnů ode dne jejího doručení Kupujícímu.





6.5 Součástí každé Faktury podle této Smlouvy bude specifikace dodaného plnění tak, aby byla v souladu s platnými účetními a daňovými předpisy, a to za účelem řádného vedení evidence majetku Kupujícího v souladu s těmito právními předpisy.

6.6 Nebude-li Faktura obsahovat některou povinnou nebo dohodnutou náležitost nebo bude-li chybně vyúčtována cena nebo DPH, je Kupující oprávněn Fakturu před uplynutím lhůty splatnosti bez zaplacení vrátit Prodávajícímu k provedení opravy s vyznačením důvodu vrácení. Prodávající provede opravu vystavením nové Faktury. Vrácením vadné Faktury Prodávajícímu přestává běžet původní lhůta splatnosti. Nová lhůta splatnosti běží ode dne doručení nové Faktury.

6.7 Povinnost zaplatit cenu plnění je splněna dnem odepsání příslušné částky z účtu Kupujícího. Všechny částky poukazované v Kč vzájemně Smluvními stranami na základě Smlouvy musí být prosté jakýchkoliv bankovních poplatků nebo jiných nákladů spojených s převodem na jejich účty.

6.8 Kupující neposkytuje Prodávajícímu na předmět plnění Smlouvy jakékoliv zálohy.

## **7. Předání a převzetí plnění**

7.1 Řádně dodaná vozidla budou Smluvními stranami protokolárně předána a převzata v místě dodání podle odst. 4.2 Smlouvy.

7.2 O řádném předání a převzetí každého vozidla bude vyhotoven písemný předávací protokol podepsaný oběma Smluvními stranami, přičemž v tomto předávacím protokol bude deklarována funkčnost a kompletnost dodaných vozidel.

7.3 Prodávající prohlašuje, že vlastnické právo a nebezpečí škody na věci k dodaným vozidlům předaným Prodávajícím Kupujícímu přechází na Kupujícího dnem jejich protokolárního předání Kupujícímu.

## **8. Další práva a povinnosti smluvních stran**

8.1 Prodávající je dále povinen:

- a) poskytnout řádně a včas plnění podle Smlouvy bez faktických a právních vad;
- b) postupovat při plnění předmětu Smlouvy s odbornou péčí, podle nejlepších znalostí a schopností, sledovat a chránit oprávněné zájmy Kupujícího;
- c) vyzoomět Kupujícího nejméně 5 (slovy: pět) pracovních dnů před plánovaným datem dodání, za účelem připravenosti Kupujícího k poskytnutí dostatečné součinnosti při předání a převzetí plnění.

8.2 Prodávající je povinen za účelem ověření plnění svých povinností vytvořit podmínky subjektům oprávněným dle zákona č. 320/2001 Sb., o finanční kontrole ve veřejné správě a o změně některých zákonů (zákon o finanční kontrole), ve znění pozdějších předpisů, k provedení kontroly vztahující se k realizaci předmětu Smlouvy, poskytnout oprávněným osobám veškeré doklady vztahující se k realizaci předmětu Smlouvy, umožnit průběžné ověřování souladu údajů o realizaci předmětu Smlouvy a poskytnout součinnost všem osobám oprávněným k provádění kontroly, včetně toho, že bude plnit své povinnosti jako osoba povinná spolupůsobit při výkonu kontroly ve smyslu § 2 písm. e) uvedeného zákona.

## **9. Odpovědnost za škodu, odpovědnost za vady, záruka**

9.1 Prodávající je povinen dodat automobily v množství, druhu a jakosti a náhradní díly a servisní práce dle článku 3 této smlouvy při dodržení obchodních podmínek sjednaných ve Smlouvě a v Rámcové smlouvě.

9.2 Prodávající přebírá závazek a odpovědnost za vady vozidel, jež budou mít vozidla (či jejich části) v době jejich protokolárního předání a převzetí Kupujícím a dále za vady, které se na vozidlech (či jejich dílčích částech) vyskytnou v průběhu záruční doby.

Prodávající v souvislosti s odpovědností za vady vozidel poskytuje Kupujícímu níže specifikovanou záruku.

9.3 Prodávající se zavazuje poskytnout záruku:

- a) 5 let nebo ujetí 150 000 kilometrů
- b) na lak v délce 5 let
- c) 12 let na prorezavění karoserie.

9.4 Záruční doba počíná běžet dnem protokolárního předání a převzetí vozidel dle Smlouvy Kupujícím. Záruční doba neběží po dobu, po kterou Kupující nemůže užívat předmět plnění pro vady, za které odpovídá Prodávající.

9.5 Prodávající je odpovědný za to, že dodaný předmět plnění je v souladu se Smlouvou, a že po dobu záruční doby dle odst. 9.3 Smlouvy bude mít dohodnuté vlastnosti, úroveň a charakteristiky.

9.6 Veškeré vady předmětu plnění je Kupující povinen oznámit Prodávajícímu bez zbytečného odkladu poté, kdy vadu zjistí, a to e-mailem, případně poštou, na adresu uvedenou v čl. 1.

9.7 Prodávající se zavazuje k poskytnutí nebo zajištění provedení oprav vad vozidel, na které se vztahuje záruka, v záruční době dle odst. 9.3 Smlouvy v odborných autorizovaných servisech.

9.8. Lhůta pro uznání reklamované vady řešené prostřednictvím autorizovaných servisů prodávajícího činí čtrnáct kalendářních dnů od doručení reklamačního protokolu prodávajícímu. V pochybnostech se má za to, že dnem doručení se rozumí třetí kalendářní den od odeslání protokolu o vadě objednatel.

9.9. Záruční i pozáruční servisní prohlídky a opravy prodávající zajistí u autorizovaných servisů, jejichž seznam a adresy jsou uvedeny v Příloze č. 4 Rámcové dohody. Prodávající je povinen umožnit kupujícímu přistavit vozidlo k opravě v autorizovaných servisech prodávajícího do pěti pracovních dnů ode dne doručení žádosti o opravu nebo servisní prohlídku.

9.10. Veškeré opravy vad vozidel, na které se vztahuje záruka, v záruční době dle odst. 9.3 Smlouvy, budou prováděny pro Kupujícího zcela bezplatně a tedy výlučně na náklady Prodávajícího.

9.11. Záruční servis v rámci výrobcem předepsaných prací bude proveden a vozidlo bude zpět předáno uživateli v den přistavení do opravny (po předešlém objednání).

## 10. Sankční ujednání

10.1 Prodávající je oprávněn požadovat na Kupujícím úrok z prodlení na nedodržení termínu splatnosti faktury ve výši 0,05 % z oprávněně fakturované částky včetně DPH za každý i započatý den prodlení. Výše sankce není omezena.

10.2 Kupující je oprávněn požadovat na prodávajícím smluvní pokutu za nedodržení termínu plnění dodávky zboží, který bude stanoven v kupní smlouvě, a to ve výši 0,05 % z ceny nedodaného zboží včetně DPH za každý i započatý den prodlení. Výše sankce není omezena. 10.3 Kupující je oprávněn požadovat na Prodávajícím smluvní pokutu za nedodržení doby pro odstranění zjištěných vad na základě reklamace, a to ve výši 0,05 % z ceny reklamovaného zboží včetně DPH, a to za každý i započatý den prodlení. Minimální výše sankce je 1000,- Kč za den. Tato sankce se neuplatní, pokud prodávající po dobu odstraňování vad poskytne kupujícímu na místo vozidla, jehož vady jsou odstraňovány, do bezplatného užívání vozidlo stejné nebo vyšší kvality.

10.4 Úrok z prodlení a smluvní pokuta jsou splatné do 30 kalendářních dnů od data, kdy byla povinné straně doručena písemná výzva k jejich zaplacení oprávněnou stranou, a to na účet oprávněné strany uvedený v písemné výzvě.

10.5 Zaplacením smluvní pokuty není jakkoliv dotčen nárok Kupujícího na náhradu škody; nárok na náhradu škody je Kupující oprávněn uplatnit vedle smluvní pokuty v plné výši. Zaplacením smluvní pokuty není dotčeno splnění povinnosti, která je prostřednictvím smluvní pokuty zajištěna.

## 11. Důvěrné informace

11.1 Vzhledem k veřejnoprávnímu charakteru Kupujícího, Prodávající výslovně prohlašuje, že je s touto skutečností obeznámen, že žádné ustanovení Smlouvy nepodléhá z jeho strany obchodnímu tajemství a souhlasí se zveřejněním smluvních podmínek obsažených ve Smlouvě, včetně jejích příloh a případných dodatků Smlouvy za podmínek vyplývajících z příslušných právních předpisů, zejména zák. č. 106/1999 Sb., o svobodném přístupu k informacím, ve znění pozdějších předpisů.

11.2 Smluvní strany prohlašují, že skutečnosti uvedené v této smlouvě nepovažují za obchodní tajemství a udělují souhlas k jejich užití a zveřejnění bez stanovení jakýchkoli dalších podmínek.

## 12. Doba trvání smlouvy a možnost jejího ukončení

12.1 Smlouva nabývá platnosti dnem podpisu a účinnosti dnem uveřejnění v registru smluv.

12.2 Smlouva může být ukončena písemnou dohodou smluvních stran, ale také odstoupením od Smlouvy v případech, kdy některá ze smluvních stran poruší Smlouvu podstatným způsobem.

12.3 Odstoupit od Smlouvy je oprávněna ta smluvní strana, která svou povinnost neporušila. Kupující je oprávněn od Smlouvy písemně odstoupit z důvodu jejího podstatného porušení Prodávajícím, přičemž za podstatné porušení Smlouvy Prodávajícím se považuje takové porušení smlouvy, o kterém Prodávající s přihlédnutím k účelu Smlouvy, který vyplynul z jejího obsahu nebo z okolností, za nichž byla Smlouva uzavřena, věděl nebo musel vědět, že v době uzavření Smlouvy nebo v době porušení povinnosti, že Kupující nebude mít zájem na plnění povinností při takovém porušení Smlouvy. Podstatným porušením této smlouvy je vždy:

- a) prodlení Prodávajícího s řádným dodáním vozidel delším než 30 kalendářních dnů;
- b) dodání vozidel použitých nebo vyrobených v jiném než dohodnutém roce;
- c) opakované porušování dalších povinností Prodávajícím vyplývajících ze Smlouvy, zejména při zajišťování servisních služeb.

12.4 Smluvní strany se dohodly, že účinky odstoupení od Smlouvy se nedotýkají již splněné části plnění podle Smlouvy, ledaže Kupující sdělí Prodávajícímu, že trvá na odstoupení od Smlouvy od jejího počátku.

12.5 Smluvní strany se dále dohodly, že odstoupení od Smlouvy musí být písemné a může být uplatněno jen za situace, kdy na možnost odstoupení od Smlouvy již dříve Kupující písemně Prodávajícího upozornil. Odstoupení od Smlouvy učiněné v rozporu s předchozí větou je neplatné. Odstoupení od Smlouvy je účinné ode dne, kdy bylo doručeno druhé smluvní straně.

12.6 Ukončením Smlouvy nejsou dotčena ustanovení o odpovědnosti za škodu (škoda může spočívat i v nákladech vynaložených Kupujícím v rámci realizace nového zadávacího řízení na obdobný předmět plnění), nároky na uplatnění smluvních pokut a ostatních práv a povinností založených Smlouvou, která mají podle zákona nebo Smlouvy trvat i po jejím ukončení.

### 13. Závěrečná ustanovení

13.1 Tato Smlouva představuje úplnou dohodu Smluvních stran o předmětu Smlouvy. Smlouvu je možné měnit pouze písemnou dohodou Smluvních stran ve formě číslovaných dodatků Smlouvy, podepsaných oprávněnými zástupci obou smluvních stran.

13.2 Doručovacími adresami jsou adresy uvedené čl. 1 Smlouvy. Změnu je Smluvní strana povinna písemně oznámit předem a nebude-li to možné, tak bez zbytečného odkladu po jejím provedení, nejdéle však nejbližší pracovní den. Smluvní straně jdou plně k tíži důsledky případného neoznámení změny doručovací adresy podle předcházející věty.

13.3 Je-li nebo stane-li se jakékoli ustanovení Smlouvy neplatným, nezákonným nebo nevynutitelným, netýká se tato neplatnost a nevynutitelnost zbývajících ustanovení Smlouvy. Smluvní strany se tímto zavazují nahradit do 5 (pěti) pracovních dnů po doručení výzvy druhé Smluvní strany jakékoli takové neplatné, nezákonné nebo nevynutitelné ustanovení ustanovením, které je platné, zákonné a vynutitelné a má stejný nebo alespoň podobný obchodní a právní význam.

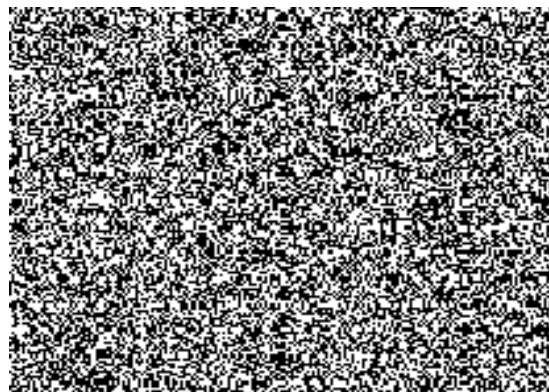
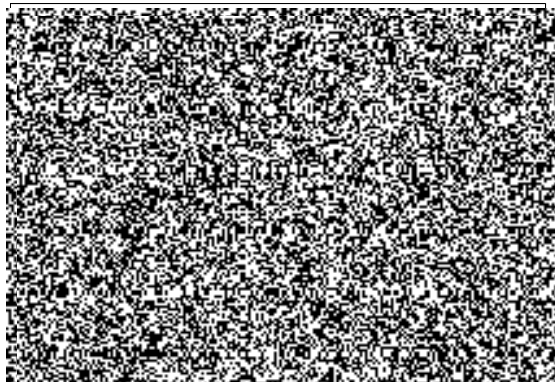
13.4 Práva a povinnosti vzniklé na základě Smlouvy nebo v souvislosti s ní se řídí českým právním řádem, zejména pak Občanským zákoníkem. Žádné ustanovení Smlouvy nesmí být vykládáno tak, aby omezovalo oprávnění Kupujícího uvedená v Zadávací dokumentaci Veřejné zakázky.

13.5 Smlouva je vyhotovena elektronicky.

13.6 Nedílnou součástí Smlouvy jsou následující přílohy:

- Příloha – Technické parametry

13.7 Smluvní strany shodně prohlašují, že si Smlouvu před jejím podpisem přečetly a že byla uzavřena po vzájemném projednání podle jejich pravé a svobodné vůle, určitě, vážně a srozumitelně, a že se dohodly o celém jejím obsahu, což stvrzují svými podpisy.





## Osobní automobil kategorie M1

<b>Model:</b>	Transit
<b>Provedení:</b> osobní vozidlo - mikrobuse komerční;	ANO
<b>Počet míst:</b> 9 včetně řidiče;	ANO
<b>Zdvihový objem:</b> min. 1900 cm <sup>3</sup> ;	1995 cm <sup>3</sup>
<b>Pohon:</b> 4x2;	ANO
<b>Motor:</b> vznětový;	ANO
min. výkon (kW) 100;	125 kW
palivo: nafta motorová;	ANO
exhalační (emisní) norma: dle aktuálně platné legislativy;	ANO
<b>Převodovka:</b> manuální min. 5 st. synchronizovaná;	6st. manuál
<b>Rozvor (mm):</b> min. 3200;	3 300
<b>Délka (mm):</b> min. 5200;	5 339
<b>Hmotnost:</b>	
celková hmotnost (kg): max. 3500;	3 400
užitečná hmotnost (kg): min. 800;	800
min. dojezd na plnou nádrž při normované spotřebě v režimu smíšeného provozu 650 km	ANO
<b>Karoserie:</b>	Mikrobuse
barva: dle sortimentu min. 5 odstínů z toho min. 3 metalické;	ANO
počet dveří: min. 4 dveřová (2x přední, 1x boční posuvné vpravo, 1x zadní výklopné nahoru nebo dvoukřídlé s otevíráním do boku do úhlu min. 180°);	ANO zadní výklopné nahoru
<b>okna:</b>	
čelní sklo a skla dveří řidiče a spolujezdce tónovaná;	ANO
boční okna v prostoru pro cestující a zadní okna zatmavená v maximální přípustné míře;	ANO
posuvné nebo výklopné okno v prostoru pro cestující vpředu vlevo na místě první řady sedadel pro cestující;	ANO
posuvné nebo výklopné okno v bočních posuvných dveřích;	ANO
<b>sedadla:</b>	
řidič + spolujezdec vpředu	ANO
2. řada sedadel - 3 samostatná sedadla nebo	ANO





trojsedadlo se sklopným krajním sedadlem vpravo (vlevo) u bočních posuvných dveří;	
3. řada sedadel – 3 samostatná sedadla nebo trojsedadlo sklopné, vyjímatelné;	ANO
min. na dvou sedadlech v prostoru pro cestující Isofix;	ANO
interiér: tmavé barvy, látkou potažená sedadla;	ANO
<b>Bezpečnost:</b>	
počet airbagů: min. čelní řidiče a spolujezdce, boční a stropní vpředu;	ANO
<b>Výbava, funkčnost:</b>	
<b>Standardní pro základní stupeň výbavy a další níže uvedené prvky:</b>	
elektricky ovládána přední okna;	ANO
centrální zamykání s dálkovým ovládáním a ovládáním z místa řidiče;	ANO
automatické denní svícení s možností vypnutí z místa řidiče;	ANO, dle Vysvětlení zadávací dokumentace ze dne 10. 10. 2018
obložení stěn a stropu v prostoru pro cestující a zavazadlového prostoru - polstrování;	ANO
omyvatelná podlaha – gumové koberečky;	ANO
přídavné nezávislé naftové topení;	ANO
monitorování tlaku v pneumatikách;	ANO
klimatizace celého prostoru vozidla;	ANO
tempomat;	ANO
parkovací senzory vpředu a vzadu;	ANO
elektricky ovládaná a vyhřívaná vnější zpětná zrcátka;	ANO
přední mlhová světla;	ANO
zadní dveře se sklem a stěračem (včetně vyhřívání);	ANO
reflexní vesty na počet sedadel;	ANO
autorádio s bluetooth a handsfree funkcionalitou, originální z výroby integrované v palubní	ANO
desce v českém jazyce, palubní počítač s českým menu;	ANO
sada letních pneumatik včetně disků a krytů kol v případě plechových disků (celoroční pneumatiky jsou nepřipustné), v případě systému přímého měření tlaku vzduchu včetně senzorů; montáž na vozidle dle aktuálního data předání (1.11. – 30.3. zimní pneu)	ANO
sada zimních pneumatik, minimálně stejného rychlostního koeficientu jako u letních pneumatik, včetně disků shodných s disky použitými u letních pneumatik (celoroční pneumatiky jsou	ANO



nepřípustné, kompletní sada 4 kol), v případě systému přímého měření tlaku vzduchu včetně senzorů;	
plnohodnotné rezervní kolo shodné s letní sadou kol;	ANO
tažné oko vpředu a vzadu;	ANO
klíč na matice kol a příruční zvedák;	ANO
povinná výbava (viz Vyhláška č. 341/2014 Sb. Ministerstva dopravy, o schvalování technické způsobilosti a o technických podmínkách provozu vozidel na pozemních komunikacích, příloha č. 12, čl. 32, odst. B) 1., ve znění pozdějších předpisů.	ANO
<b>Nadstandard:</b>	
hasicí přístroj min. 1 kg, práškový s ukazatelem tlaku;	ANO
automatická převodovka;	ANO
autorádio s navigací včetně mapových souborů (Evropa) s doživotní aktualizací s českým menu;	ANO
tažné zařízení;	ANO
výstražné světelné a výstražné zvukové zařízení ve skrytém provedení dle platné legislativy;	ANO
multifunkční kožený volant.	ANO