

# Smlouva o provedení dopravních průzkumů JMK 2019

## I. Smluvní strany

### 1. Jihomoravský kraj

se sídlem: Žerotínovo nám. 449/3, 601 82 Brno  
IČO: 708 88 337  
DIČ: CZ7088337  
bankovní spojení: Komerční banka, a.s., č.ú. 27-7491250267/0100  
zastoupený: JUDr. Bohumilem Šimkem, hejtmanem  
kontaktní osoba:

tel.:  
e-mail:

(dále jen „objednatel“)

### 2. HBH Projekt spol. s r.o.

se sídlem: Kabátníkova 216/5, 602 00 Brno  
IČ: 44961944  
DIČ: CZ 44961944  
bankovní spojení: KB a.s., Brno-město, č.ú.: 1557041621/0100  
zastoupený/jednající: Ing. Radovanem Hrnčirem, ředitelem a jednatelem společnosti  
kontaktní osoba:

tel.:  
e-mail:

(dále jen „zhotovitel“)

## II. Účel smlouvy

1. Objednatel jako vlastník silnic II. a III. třídy na svém území usiluje o zlepšení stavu silniční sítě a bezpečnosti silničního provozu. V rámci této snahy a za účelem uvedeným v příloze č. 1 této smlouvy považuje za potřebné provést dopravní průzkumy – sčítání dopravy v lokalitách a na silnicích, které mohou sloužit jako náhradní trasy pro objížďení úseků silnic I. třídy zpoplatněných od 1.1.2020 mýtným.
2. Objednatel hodlá výsledky dopravních průzkumů využívat pro svoji další činnost jako vlastník silnic II. a III. třídy na svém území a jako veřejnoprávní korporace pečující o rozvoj svého území a zajišťující potřeby svých občanů. Zejména tedy bude výsledky dopravních průzkumů využívat jako podklad pro projednávání opatření na dotčených silnicích, modelování dopravy, případně pro zpracování dalších dokumentací, pro zadání veřejných zakázek na zpracování různých stupňů dokumentací, pro informační materiály, pro splnění zákonné povinnosti poskytovat informace, pro správní řízení, pro územní, strategické či koncepční plánování. Objednatel hodlá výsledky dopravních průzkumů využít i tak, že je poskytne jiným subjektům za účely uvedenými v tomto článku, zejména Správě a údržbě silnic Jihomoravského kraje,

příspěvkové organizaci kraje, k tomu, aby je využila při dalších krocích potřebných k zamýšlenému cíli – zlepšení stavu silniční sítě a bezpečnosti provozu, případně i dalším subjektům – např. obcím, Policii České republiky, dalším orgánům státu řešícím problematiku dopravy.

### **III. Předmět smlouvy**

1. Předmětem smlouvy je
  - provedení dopravních průzkumů podle specifikace obsažené v příloze č. 1 smlouvy - Technické podmínky
  - zhotovení a předání dokumentace dopravních průzkumů podle specifikace obsažené v příloze č. 1  
zhotovitelem (souhrnně dále též jen „dílo“).
2. Dokumentace s výsledky dopravních průzkumů bude zpracována v českém jazyce.
3. Zhotovitel prohlašuje, že je osobou odborně způsobilou k provedení díla podle této smlouvy.

### **IV. Základní práva a povinnosti smluvních stran**

1. Zhotovitel se zavazuje provést dílo dle čl. III. odst. 1 smlouvy za podmínek stanovených touto smlouvou samostatně, na svůj náklad a na své nebezpečí.
2. Při provádění díla se zhotovitel zavazuje počínat si s odbornou péčí a tak, aby byl naplněn účel smlouvy. Zhotovitel se zavazuje postupovat v souladu s obecně závaznými předpisy i případnými jinými k věci se vztahujícími odbornými pravidly a chránit zájmy objednatele.
3. Zhotovitel bude při provádění díla vycházet z podkladů uvedených v příloze č. 1 a je vázán připomínkami a pokyny objednatele. Zhotovitel může z důležitého důvodu svým pokynem určit náhradní místo (místa) dopravních průzkumů za místo (místa) podle přílohy č. 1.
4. V případě rozporů v podkladech nebo v případě objevení nových skutečností, které jsou způsobilé ovlivnit provádění a dokončení díla, je zhotovitel povinen upozornit objednatele. Rovněž je povinen upozornit objednatele na nevhodnost jeho pokynů.
5. Objednatel se zavazuje řádně dokončené dílo od zhotovitele převzít a zaplatit cenu ve výši a za podmínek sjednaných touto smlouvou.
6. Zhotovitel je povinen spolupracovat s objednatelem, poskytovat mu informace o postupu plnění a o skutečnostech, které mohou mít vliv na provádění díla. Sem patří i skutečnost, že ve stanovené lokalitě dopravních průzkumů je (např. v důsledku přechodné úpravy) nestandardní provoz.
7. Zhotovitel se zavazuje umožnit objednateli provádět kontrolu postupu plnění dle této smlouvy.
8. Zhotovitel se zavazuje při provádění díla v potřebném rozsahu spolupracovat s dalšími subjekty, včetně orgánů veřejné správy, jejichž postavení nebo činnost můžou být podstatné pro řádné provedení díla.
9. Zhotovitel je povinen počínat si při provádění díla tak, aby v rámci své činnosti nezpůsobil objednateli škodu nebo nepoškodil dobré jméno objednatele. Mj. je zhotovitel povinen oznámit objednateli primárně předem, a není-li to možné, tak do jednoho týdne ode dne, kdy k nim došlo, skutečnosti, které představují nebo mohou mít za následek zánik, transformaci, sloučení, změnu statutárního zástupce, hrozbu úpadku, vstup do likvidace apod.

10. Zhotovitel se zavazuje zachovávat mlčenlivost o případných důvěrných informacích, s nimiž přijde do styku.
11. Zhotovitel se zavazuje provádět dílo odborně způsobilými osobami, tj. osobami, které jsou držiteli autorizace pro obor dopravní stavby, a to těmi osobami, jejichž prostřednictvím prokazoval svoji kvalifikaci ve své nabídce v rámci veřejné zakázky, která vyústila v uzavření této smlouvy. Prováděním díla odborně způsobilou osobou se rozumí, že tato osoba bude zpracovatelem dokumentace specifikované v příloze č. 1 a jako taková tam bude uvedena. Provádět dílo jinými osobami se stejnou kvalifikací místo osob uvedených v nabídce na veřejnou zakázku podle předchozí věty může zhotovitel pouze po odsouhlasení objednatelem.
12. Zhotovitel zajistí, že dokumentace dopravních průzkumů nebude obsahovat žádné utajované skutečnosti, skutečnosti tvořící obchodní tajemství, skutečnosti, na které by se vztahovala povinnost mlčenlivosti ani důvěrné informace, včetně osobních údajů, které by objednatel nemohl dále užít k účelu podle čl. II. Zhotovitel také prohlašuje, že dokumentace dopravních průzkumů nebude obsahovat žádné skutečnosti, které mohou bez dalšího zasáhnout do práv a právem chráněných zájmů jiných osob nebo budou v rozporu s dobrými mravy.
13. Objednatel se zavazuje poskytnout zhotoviteli při provádění díla veškerou nezbytnou součinnost, např. sdělovat informace potřebné k řádnému provedení díla, příp. zprostředkovávat kontakt s osobami, které jsou z titulu své funkce schopny poskytnout zhotoviteli potřebné podklady a informace k řádnému provedení díla.

## V.

### **Postup plnění, předání a převzetí**

1. Zhotovitel bude dopravní průzkumy provádět způsobem, jak je uvedeno v příloze č. 1 této smlouvy.
2. Do jednoho týdne od účinnosti smlouvy je zhotovitel povinen doručit objednateli harmonogram provádění dopravních průzkumů, z něhož bude vyplývat, kdy budou v jaké lokalitě dopravní průzkumy prováděny. Vzor harmonogramu je přílohou č. 2 smlouvy.
3. Zhotovitel doručí objednateli do 15.12.2019 zprávu o provedení průzkumů, 1. etapa, jako první část dokumentace dopravních průzkumů, jejíž obsah je stanoven v příloze č. 1. Zhotovitel se s ní nejpozději do 10 dnů seznámí, a shledá-li, že odpovídá všem jeho požadavkům, pokynům a připomínkám, jako úplnou a bez vad ji v téže lhůtě převezme. O předání a převzetí zprávy o provedení průzkumů, 1. etapa sepíše smluvní strany protokol, který zpracuje zhotovitel a v němž bude výslovně uvedeno, jestli objednatel přebírá tuto zprávu s výhradami nebo bez výhrad a dále výslovné prohlášení zhotovitele, že tato zpráva je bez vad. V případě, že objednatel odmítne zprávu o provedení průzkumů, 1. etapa z důvodu její neúplnosti či vad převzít, vrátí ji zhotoviteli k odstranění nedodělků či vad. Zhotovitel je povinen tyto nedodělky či vady odstranit v co nejkratší době či v objednatel stanovené lhůtě a zprávu o provedení průzkumů, 1. etapa protokolárně předat objednateli.
4. Zprávu o vyhodnocení průzkumů, 2. etapa, jako druhou část dokumentace dopravních průzkumů, jejíž obsah je stanoven v příloze č. 1, doručí zhotovitel objednateli v co nejkratší době s ohledem na postup prací, nejpozději do 31.03.2020. Zhotovitel se s ní nejpozději do 10 dnů seznámí, a shledá-li, že odpovídá všem jeho požadavkům, pokynům a připomínkám, jako úplnou a bez vad ji v téže lhůtě převezme. O předání a převzetí zprávy o vyhodnocení průzkumů, 2. etapa sepíše smluvní strany protokol, který zpracuje zhotovitel a v němž bude výslovně uvedeno, jestli objednatel přebírá tuto zprávu s výhradami nebo bez výhrad a dále výslovné prohlášení zhotovitele, že tato zpráva je bez vad. V případě, že objednatel odmítne předávanou zprávu z důvodu jeho neúplnosti či vad převzít, vrátí ji zhotoviteli k odstranění

nedodělků či vad. Zhotovitel je povinen tyto nedodělků či vady odstranit v co nejkratší době či v objednatel stanovené lhůtě a zprávu protokolárně předat objednateli.

5. Předáním a převzetím zprávy o vyhodnocení průzkumů, 2. etapa se považuje dílo za provedené.
6. Převzetím každé ze zpráv nabývá objednatel v příslušném rozsahu vlastnické právo a přechází na něho nebezpečí škody na věci.

## **VI.**

### **Místo předání**

Místem předání díla, každé jeho části, je Krajský úřad Jihomoravského kraje, Odbor dopravy, Žerotínovo nám. 449/3, 601 82 Brno.

## **VII.**

### **Cena díla**

1. Cena za splnění celého předmětu smlouvy je sjednána celkovou částkou 342 672,- Kč včetně DPH  
přičemž  
cena bez DPH činí 283 200,- Kč,  
sazba DPH činí 21 %,   
DPH činí 59 472,- Kč.  
  
z toho cena za 1. etapu činí 196 988,- Kč včetně DPH  
a cena za 2. etapu činí 145 684,- Kč včetně DPH
2. Cena uvedená v odst. 1. se sjednává jako celková cena předmětu plnění této smlouvy a zahrnuje veškeré náklady i zisk zhotovitele v souvislosti s plněním této smlouvy.
3. Sjednaná celková cena uvedená v odst. 1. je cenou ujednanou pevnou částkou, nejvýše přípustnou, kterou je možné změnit pouze v případě změny sazby DPH, a to tak, že zhotovitel ke sjednané ceně bez DPH připočítá DPH v procentní sazbě odpovídající zákonné úpravě účinné k datu uskutečnitelného zdanitelného plnění.

## **VIII.**

### **Platební podmínky**

1. Cena podle čl. VII odst. 1 bude objednatel uhrzena ve dvou částech odpovídajících cenám za 1. a 2. etapu.
2. Každá část ceny odpovídající ceně za každou etapu bude objednatel uhrzena zhotoviteli na základě daňového dokladu – faktury vystavené zhotovitel a doručené zhotovitel objednateli ve lhůtě vždy do 10 dnů od předání a převzetí zprávy za každou etapu podle čl. V. odst. 3 a 4. Podkladem pro vystavení faktury a její přílohou bude vždy objednatel podepsaný protokol o předání a převzetí každé ze zpráv bez výhrad.
3. Splatnost každé části ceny je vždy 30 dnů od doručení faktury objednateli. Za den doručení faktury se pokládá den uvedený na otisku doručovacího razítka podatelny objednatel. Faktura musí obsahovat náležitosti účetního a daňového dokladu.
4. Objednatel je oprávněn před uplynutím data splatnosti vrátit zhotoviteli fakturu, pokud pro její vystavení nebyly splněny podmínky, neobsahuje požadované náležitosti nebo obsahuje nesprávné údaje. Oprávněným vrácením faktury přestává běžet původní lhůta splatnosti.

Doručení opravené nebo přepracované faktury objednateli založí běh nové lhůty splatnosti v délce dle odst. 3 tohoto článku.

5. Platby dle této smlouvy bude objednatel hradit bezhotovostním převodem na účet zhotovitele uvedený v čl. I. této smlouvy. Zhotovitel, je-li plátcem DPH, prohlašuje, že tento účet je účtem zveřejněným správcem daně z hlediska DPH.
6. Zaplacením ceny se rozumí odepsání částky z účtu objednatele.

## **IX. Licenční ujednání**

Pro případ, že výsledky činnosti zhotovitele podle této smlouvy nebo jejich dílčí části by vykazovaly znaky předmětu duševního vlastnictví, poskytuje zhotovitel objednateli současně s jejím předáním oprávnění k výkonu práva užívat ji (licenci) k účelu, k němuž ji objednatel požítuje, a to podle následujících pravidel.

- A. Licencí se rozumí právo nerušeně užívat výsledky činnosti zhotovitele všemi způsoby užití tak, jak je nutné k dosažení účelu uvedeného v čl. II. této smlouvy. Objednatel je zejména oprávněn výsledky činnosti zhotovitele dle této smlouvy užit pro pořizování jiných podkladů, koncepčních dokumentů a dokumentací, pro své rozhodování o dalším rozvoji území, pro informační materiály, pro splnění zákonné povinnosti poskytovat informace, pro správní řízení, pro územní, strategické či koncepční plánování atp. V rámci svého užití je objednatel oprávněn i k přiměřeným zásahům do výstupů díla a jejich změnám tak, aby mohl být naplněn účel podle čl. II. této smlouvy. Objednatel je rovněž oprávněn pořizovat kopie výstupů díla. Objednatel je oprávněn zveřejnit výstupy díla na svých webových stránkách.
- B. Licence je objednateli poskytnuta zhotovitelem celosvětově, na celou dobu trvání majetkových práv zhotovitele a jako licence výhradní, čímž se rozumí, že zhotovitel nesmí poskytnout licenci obsahem či rozsahem zahrnující práva poskytnutá objednateli dle této smlouvy třetí osobě a je povinen se zdržet výkonu práva užívat výsledky své činnosti dle této smlouvy včetně jejich hmotného zachycení způsobem, ke kterému poskytl licenci objednateli.
- C. Objednatel není povinen licenci, kterou mu touto smlouvou zhotovitel poskytuje, využít.
- D. Objednatel je oprávněn licenci postoupit, k čemuž zhotovitel tímto uděluje souhlas. Rovněž je objednatel oprávněn udělit k výsledkům dopravních průzkumů nebo jejich částem podlicence, a to v rozsahu stejném nebo užším, jako je rozsah oprávnění objednatele z licence.
- E. Poskytnutí licence zhotovitelem a další využívání licence objednatel podle této smlouvy nepodléhá žádné další odměně. Ta je zahrnuta v ceně hrazené podle této smlouvy.
- F. Dohodu o poskytnutí licence nelze s ohledem na obsah celé smlouvy vypovědět.
- G. Zhotovitel souhlasí s tím, že výsledky jeho činnosti nebo jejich části budou mimo objednatele případně využívat i další subjekty, které budou provádět činnosti v souladu s účelem, pro který objednatel dílo objednává, např. Správa a údržba silnic Jihomoravského kraje, příspěvková organizace kraje.

## **X. Odpovědnost za vady**

1. Zhotovitel se zavazuje, že dílo (každá jeho část) bude ke dni předání a převzetí objednatelem způsobilé k užití k účelu sjednanému touto smlouvou a bude mít vlastnosti stanovené touto smlouvou, bude věcně, formálně i technicky správné. Lhůta pro uplatnění odpovědnosti za vady je 24 měsíců ode dne předání a převzetí díla objednatelem bez výhrad. Objeví-li se vada v této lhůtě, má se za to, že existovala v době předání a převzetí díla.
2. Vadou díla se rozumí rozpor mezi sjednanými podmínkami jeho provedení a skutečným stavem jeho provedení.
3. Nárok na odstranění vady musí být objednatelem uplatněn písemně bez zbytečného odkladu po jejím zjištění. V reklamaci je objednatel povinen vadu popsat, popřípadě uvést, jak se projevuje.
4. A) Smluvní strany se dohodly, že v případě zjištění vady díla (bez ohledu na to, zda jde o podstatné nebo nepodstatné porušení smlouvy) má objednatel podle vlastního uvážení
  - a) právo požadovat po zhotoviteli její bezplatné odstranění v přiměřené lhůtě, kterou zhotoviteli za tímto účelem stanoví (jinak do 14 dnů ode dne doručení oznámení o vadě); o odstranění vady sepíší smluvní strany zápis;
  - b) právo na poskytnutí přiměřené slevy z ceny odpovídající rozsahu reklamované vady;
  - c) právo odstranit vadu sám nebo prostřednictvím třetí osoby a požadovat po zhotoviteli náhradu s tím spojených nákladů (při tom se použijí obdobně pravidla obsažená v odst. 6).B) V případě podstatného porušení smlouvy, kdy vada díla je takového charakteru, že ztěžuje či dokonce brání v jeho užívání, má objednatel právo odstoupit od smlouvy.
5. Lhůta podle odst. 1 se prodlužuje o dobu potřebnou k odstranění reklamované vady.
6. Neodstraní-li zhotovitel reklamovanou vadu ve lhůtě podle odst. 4 A) a), je objednatel oprávněn pověřit odstraněním reklamované vady jinou odborně způsobilou právnickou nebo fyzickou osobu. Veškeré takto vzniklé náklady uhradí zhotovitel na základě písemné výzvy objednatele k uhrazení těchto nákladů. Uhrazením nákladů na odstranění vady jinou odborně způsobilou osobou podle tohoto odstavce není dotčeno právo objednatele požadovat na zhotoviteli zaplacení smluvní pokuty dle čl. XII. odst. 2 smlouvy.
7. Zhotovitel není odpovědný za vady, pokud byly způsobeny dodržením nevhodných pokynů, požadavků a připomínek daných mu objednatelem v případě, že zhotovitel ani při vynaložení dostatečné odborné péče nemohl nevhodnost těchto pokynů, požadavků a připomínek zjistit, nebo na jejich nevhodnost objednatele písemně upozornil a objednatel přesto na jejich dodržení trval.
8. Uplatnění práv objednatele z odpovědnosti za vady se nijak nedotýká nároku na náhradu škody vzniklé v důsledku vady díla.

## **XI. Pojištění**

1. Zhotovitel se zavazuje mít po celou dobu plnění předmětu této smlouvy a běhu lhůty pro uplatnění odpovědnosti za vady uzavřenou pojistnou smlouvu mezi pojišťovnou jako pojistitelem a zhotovitelem v postavení pojištěného na pojištění odpovědnosti za škodu způsobenou při výkonu činnosti dle této smlouvy s horní hranicí pojistného plnění za jednu škodní událost minimálně ve výši 500.000,- Kč. Pojištění musí bezvýjimečně krýt všechna rizika vyplývající z povinnosti zhotovitele hradit finanční prostředky objednateli.
2. Náklady na pojištění nese zhotovitel a jsou zahrnuty ve sjednané ceně dle čl. VII. smlouvy.

3. Zhotovitel se zavazuje předložit objednateli kopii dokladu o uzavření pojistné smlouvy podle odst. 1. tohoto článku do 10 dnů od účinnosti této smlouvy.
4. Zhotovitel se zavazuje uplatnit veškeré pojistné události související s prováděním díla dle této smlouvy u pojišťovny bez zbytečného odkladu.

## **XII.**

### **Sankce, odstoupení od smlouvy**

1. Dojde-li k prodlení se zaplacením ceny (kterékoli z jejích částí) dle této smlouvy, je zhotovitel oprávněn požadovat po objednateli úrok z prodlení ve výši 0,2 % z dlužné částky za každý započatý den prodlení po termínu splatnosti až do doby zaplacení dlužné částky.
2. Nesplní-li zhotovitel svoji povinnost doručit objednateli harmonogram provádění dopravních průzkumů podle čl. V odst. 2, dokumentaci (kteroukoli z jejích částí) v termínech podle čl. V. odst. 3 a 4, povinnost odstranit nedodělky či vady podle čl. V. odst. 3 a 4, nebo povinnost ve stanoveném termínu či lhůtě odstranit reklamované vady díla, je objednatel oprávněn požadovat po zhotoviteli zaplacení smluvní pokuty ve výši 0,2 % z ceny celého předmětu smlouvy za každý započatý den prodlení. Zaplacením smluvní pokuty není dotčeno právo na náhradu škody vzniklé objednateli v příčinné souvislosti s porušením uvedených povinností zhotovitele, tj. strany si výslovně sjednávají, že § 2050 občanského zákoníku se v tomto případě neužije.
3. Poruší-li zhotovitel povinnost mít v době běhu lhůty odpovědnosti za vady uzavřenou pojistnou smlouvu podle čl. XI., je objednatel oprávněn požadovat po zhotoviteli zaplacení smluvní pokuty ve výši 0,05 % z ceny díla za každý den tohoto porušení povinnosti. Zaplacením smluvní pokuty není dotčeno právo na náhradu škody vzniklé objednateli porušením povinnosti, k němuž se tato smluvní pokuta váže, tj. strany si výslovně sjednávají, že § 2050 občanského zákoníku se v tomto případě neužije.
4. Pro objednatele je s ohledem na deklarovaný účel smluvního vztahu zásadní, aby řádným způsobem a včas byly provedeny zejména dopravní průzkumy podle čl. III odst. 1 první odrážka, tj. sčítání dopravy v příslušných lokalitách. Z toho důvodu se sjednává jako utvrzení povinnosti zhotovitele provést sčítání dopravy řádně a včas smluvní pokuta ve výši odpovídající násobku celkové ceny za dílo a podílu počtu lokalit, kde sčítání dopravy nebylo provedeno řádně a včas, vůči počtu všech ujednaných sčítání dopravy (lokalit). Zaplacením smluvní pokuty není dotčeno právo na náhradu škody vzniklé objednateli v příčinné souvislosti s porušením uvedených povinností zhotovitele, tj. strany si výslovně sjednávají, že § 2050 občanského zákoníku se v tomto případě neužije.
5. Smluvní pokuty a úroky z prodlení podle tohoto článku jsou splatné ve lhůtě nebo v termínu, jak určí oprávněná strana v písemné výzvě, která bude obsahovat jejich vyčíslení.
6. Od této smlouvy lze mimo případy stanovené v čl. X. odst. 4 B) odstoupit v případě podstatného porušení smlouvy druhou smluvní stranou. Za takové porušení se na straně zhotovitele považuje zejména, avšak nejen, nedodržení dohodnutého předmětu plnění (včetně míst provádění dopravních průzkumů), prodlení s předním harmonogramu podle čl. V. odst. 2 delší než jeden týden, prodlení s prováděním díla (kteréhokoli jeho částí) delší než 10 dnů, prodlení s prováděním díla kratší než 10 dní, pokud znemožňuje nebo ztěžuje objednateli výkon jeho působnosti a dodržení pravidel, jimiž se jako veřejnoprávní korporace řídí, prodlení s odstraněním reklamované vady delší než jeden týden, nesplnění povinnosti mít po dobu plnění předmětu smlouvy uzavřenou pojistnou smlouvu, provádění díla osobou nespĺňující požadavky odbornosti nebo osobou odborně způsobilou, která nebyla uvedena ve zhotovitelově nabídce na veřejnou zakázku a objednatel k jejímu užití nedal svolení.

7. Objednatel má dále právo od smlouvy odstoupit, pokud zjistí, že zhotovitel při podání nabídky na veřejnou zakázku, na základě které byla uzavřena tato smlouva, uvedl nepravdivá prohlášení nebo informace.
8. Objednatel má právo odstoupit od smlouvy v případě, že bude rozhodnuto o úpadku zhotovitele.
9. Objednatel má rovněž právo odstoupit od smlouvy, jestliže bude již před termínem doručení dokumentace zjevné, že zhotovitel nebude schopen dílo řádně dokončit a předat, nebo jestliže zhotovitel nebude respektovat pokyn objednatele, v důsledku čehož bude ohroženo řádné provedení díla.
10. Odstoupením od smlouvy nejsou dotčena ustanovení týkající se smluvních pokut, úroků z prodlení a ustanovení týkající se těch práv a povinností, z jejichž povahy vyplývá, že mají trvat i po odstoupení (zejména jde o povinnost poskytnout peněžité plnění za plnění poskytnutá před účinností odstoupení).
11. Objednatel má při odstoupení od smlouvy možnost volby jeho účinků buď od počátku, nebo do budoucna, přičemž ve druhém případě je v případě výzvy objednatele zhotovitel povinen předat v objednatel určení lhůtě výsledky své dosavadní činnosti podle této smlouvy a má právo na tomu odpovídající poměrnou část ceny. Pro předání a převzetí těchto výsledků činnosti zhotovitele jinak platí přiměřeně zejména ustanovení smlouvy o formě díla, předání a převzetí díla, případně licenční ujednání.

### **XIII.**

#### **Závěrečná ujednání**

1. Vzájemná plnění stejného druhu lze započíst, přičemž započíst lze i dosud nesplatné pohledávky.
2. Ujednání této smlouvy hovořící o díle jako celku se použijí přiměřeně i ve vztahu k jeho částem (zejména k jednotlivým zprávám).
3. Objednatel si vyhrazuje možnost změn závazkového vztahu, pokud jde o
  - a) jeho předmět, ukáže-li se v průběhu plnění díla, že pro řádné splnění je zapotřebí provést ze strany zhotovitele i další práce, jejichž nutnost vyvstala najevo v důsledku skutečností zjištěných až v rámci plnění díla a jejichž potřeba se tedy před uzavřením smlouvy nedala očekávat
  - b) termíny plnění, pokud nastane situace předvídaná v bodě a)
  - c) cenu díla, pokud nastane situace předvídaná v bodě a), přičemž cena dalších prací musí odpovídat poměru ceny sjednané smlouvou k pracím prováděným na základě smlouvy.
4. Zhotovitel prohlašuje, že neporušuje etické principy, principy společenské odpovědnosti a základní lidská práva.
5. Zhotovitel prohlašuje, že
  - nemá v úmyslu nezaplatit daň z přidané hodnoty u zdanitelného plnění podle této smlouvy (dále jen "daň"),
  - mu nejsou známy skutečnosti nasvědčující tomu, že se dostane do postavení, kdy nemůže daň zaplatit a ani se ke dni podpisu této smlouvy v takovém postavení nenachází,
  - nezkrátí daň nebo nevyláká daňovou výhodu.
6. Vzhledem k veřejnoprávnímu charakteru objednatele zhotovitel výslovně souhlasí se zveřejněním (případně jiným zpřístupněním) této smlouvy, jakož i dalších skutečností souvisejících se smluvním vztahem založeným touto smlouvou, a to jak v režimu zákona č. 106/1999 Sb., tak případně podle jiných předpisů.



7. K jednotlivým dílčím jednáním v rámci plnění smlouvy, jako např. učinění nebo přijetí oznámení, souhlasů, svolení, výzev, stanovení lhůt, podpisu předávacích protokolů, zápisů, písemností směřujících k uplatnění práva na připomínky a na pokyny k provádění díla, písemností směřujících k uplatnění práv z odpovědnosti za vady nebo za porušení smluvních povinností a obdobných písemností, je na straně objednatele oprávněna i kontaktní osoba uvedená v čl. I. odst. 1. Objednatel má možnost volby jiné nebo druhé kontaktní osoby, pro oznámení této jiné nebo druhé kontaktní osoby zhotoviteli platí věta první.
8. V otázkách touto smlouvou výslovně neupravených se použijí ustanovení zák. č. 89/2012 Sb., občanský zákoník.
9. Smlouvu je možno měnit pouze na základě dohody smluvních stran formou písemných číslovaných dodatků.
10. Smlouva je sepsána ve dvou vyhotoveních, z nichž po jednom obdrží každá smluvní strana.
11. Smluvní strany prohlašují, že se s obsahem smlouvy seznámily, souhlasí s ním a na důkaz toho připojují svoje podpisy.
12. Zhotovitel prohlašuje, že tato smlouva neobsahuje žádné skutečnosti, které by nebylo možno poskytnout jako informace podle zák. č. 106/1999 Sb., o svobodném přístupu k informacím, a v důsledku toho by se neuveřejňovaly podle zák. č. 340/2015 Sb., o zvláštních podmínkách účinnosti některých smluv, uveřejňování těchto smluv a o registru smluv (zákon o registru smluv), zejména osobní údaje nebo obchodní tajemství.
13. K uveřejnění v registru smluv v souladu se zák. č. 340/2015 Sb. zašle tuto smlouvu objednatel.
14. V souvislosti se smluvním vztahem bude objednatel zpracovávat osobní údaje fyzických osob vystupujících na straně zhotovitele, případně zhotovitele samotného, a to za účelem ochrany svých oprávněných zájmů jako smluvní strany, v rozsahu identifikačních a kontaktních údajů (v případě, že zhotovitelem bude fyzická osoby i v rozsahu čísla účtu), po dobu práv a povinností ze smluvního vztahu a lhůt odpovídajících skartačním lhůtám podle spisového a skartačního řádu objednatele. Základní informace a poučení subjektu údajů je zveřejněno na <https://www.kr-jihomoravsky.cz/Default.aspx?PubID=365460&TypeID=2>
15. Nedílnou součástí této smlouvy jsou přílohy:
  - č. 1 - Technické podmínky
  - č. 2 – Vzor harmonogramu provádění dopravních průzkumů

**Doložka podle § 23 zákona č. 129/2000 Sb., o krajích:**

Rada Jihomoravského kraje schválila uzavření této smlouvy na své 113. schůzi, konané dne 16.9.2019 usnesením č. 8196/19/R113.

V Brně dne 30.9.2019

V Brně dne 5.9.2019

Bohumil Šimek  
*Za objednatele:*  
JUDr. Bohumil Šimek  
hejtman

Radovan Hrnčíř  
*Za zhotovitele:*  
Ing. Radovan Hrnčíř  
ředitel a jednatel společnosti

## 1. PŘEDMĚT A ÚČEL PLNĚNÍ

Předmětem plnění zakázky **Dopravní průzkumy JMK 2019** bude provedení průzkumů intenzit motorové dopravy na vybraných úsecích krajských silnic II. a III. třídy ve vlastnictví Jihomoravského kraje a předání jejich výsledků objednateli.

Od 1.1.2020 bude v ČR rozšířeno výkonové zpoplatnění (mýto) na silnicích I. třídy. Na území JMK se rozšíření mýta na silnicích I. třídy dotkne celého úseku silnice I/43 a celého úseku silnice I/50 od Brna po hranici kraje. Získaná data z dopravních průzkumů budou využita pro následné porovnání s výsledky Celostátního sčítání dopravy (CSD) 2020 (dostupné zhruba v první polovině roku 2021), tedy po určité době po zavedení rozšířeného mýta na silnicích I. třídy, kdy se předpokládá ze strany dopravců nebo řidičů vozidel podléhajících mýtnému hledání nových tras pro vyhnutí se mýtu na silnicích I/43 a I/50.

Účelem dopravních průzkumů tedy je získat data o intenzitách nákladní dopravy, která budou sloužit jako podklad pro:

- hodnocení vlivů nákladní dopravy na krajské silnice po rozšíření mýta na silnicích I. třídy,
- doplnění CSD 2020,
- další rozhodování a plánování.

Tabulka udává seznam lokalit, kde budou průzkumy uskutečněny a typy průzkumů.

Kód	typ průzkumu	silnice	obec	úsek	ext/int
43-16	profilový	II/374	Uhřice	hranice kraje - Uhřice	E
43-15	profilový	II/374	Doubravice n/S	Doubravice - Rájec	E
43-14	profilový	II/379	Svinošice	I/43 – Svinošice	E
43-13	profilový	III/37915	Vranov	II/379 – Vranov	E
43-12	profilový	III/37915	Soběšice	Soběšice – Útěchov	E
43-11	profilový	III/37917	Lelekovice	I/43 – Lelekovice	E
43-10	profilový	III/37918	Jehnice	Mokrá Hora - Jehnice	E
43-09	profilový	II/368	Letovice	I/43 – Novičí	E
43-08	profilový	II/365	Letovice	I/43 – Vranová	E
43-07	profilový	II/376	Lysice	I/43 – Lysice	E
43-06	profilový	II/362	Olešnice	Olešnice – I/19	E
43-05	profilový	II/379	Malhostovice	I/43 – Malhostovice	E
43-04	profilový	II/386	Kuřim	I/43 – Kuřim	E
43-03	profilový	II/385	Kuřim	I/43 – Kuřim	E
43-02	profilový	III/3846	Jinačovice	Kuřim – Jinačovice	E
43-01	profilový	II/386	Veverská Bítýška	Mečkov - Nový Dvůr	E
50-12	profilový	II/430	Holubice	I/50 - Holubice	E
50-11	profilový	III/15286	Šlapanice	D1 – Šlapanice	E
50-10	profilový	II/380	Chrlice	Tuřany - Telnice	E
50-09	profilový	II/417	Dvorská	Dvorská – Kobylnice	E
50-08	profilový	II/418	Sokolnice	Sokolnice – II/380	E
50-07	profilový	III/4175	Jiříkovice	Jiříkovice - Blažovice	E
50-06	profilový	II/416	Křenovice	Křenovice - Slavkov	E
50-05	profilový	II/416	Hrušky	Hrušky - Šaratice	E
50-04	profilový	III/4194	Vážany n/L	I/54 – Vážany n/L	E
50-03	profilový	II/417	Křenovice	Křenovice – III/4179	E
50-02	profilový	II/380	Telnice	Telnice - rozvodna	E
50-01	profilový	III/4178	Ponětovice	Ponětovice – Prace	E

Řešené území se nachází v Jihomoravském kraji (JMK).

## 2. ZPŮSOB ZPRACOVÁNÍ

Dopravní průzkumy budou provedeny v souladu s TP 189 Stanovení intenzit dopravy na pozemních komunikacích a dále s přihlédnutím k příslušným metodikám, zejména v souladu s prováděním Celostátního sčítání dopravy.

### Projednání

Zhotovitel zajistí před zahájením provádění dopravních průzkumů projednání se Správou a údržbou silnic JMK jako informaci pro vyloučení mimořádností v provozu na silnicích dle seznamu (uzavírka, vedení objízdné trasy, apod.), z čehož bude proveden písemný zápis.

### Podklady pro provedení dopravních průzkumů

Pro zpracování zakázky nebudou zadavatelem poskytnuty žádné podklady (data či dokumentace). Pro zpracování dopravních průzkumů budou použita veřejně přístupná data:

- Výsledky CSD 2016 (zdroj: ŘSD ČR, [www.rsd.cz](http://www.rsd.cz)),
- Silniční a dálniční síť ČR (zdroj: ŘSD ČR, [http://geoportal.jsdi.cz/flexviewers/Silnicni\\_a\\_dalnicni\\_sit\\_CR](http://geoportal.jsdi.cz/flexviewers/Silnicni_a_dalnicni_sit_CR)),
- Ortofotomapa, příp. další dostupné mapy (zdroj: ČÚZaK, <http://geoportal.cuzk.cz/>),

## 3. OBSAH, ROZSAH A FORMY VÝSTUPU

**Výstupem dopravních průzkumů bude dokumentace, která obsáhne min. tyto součásti:**

### 1. Etapa

- A. Zpráva o provedení průzkumů (lokalita, datum)
- B. Situace sčítacích míst – celková (přehledná) a lokální pro každé sčítací místo
- C. Fotodokumentace daných úseků; ke každému úseku minimálně jedna fotografie, z níž bude jednoznačně identifikovatelné místo provedení průzkumu (sčítání)

### 2. Etapa

- D. Zpráva o vyhodnocení průzkumů
- E. Tabulky intenzit dopravy (vyhodnocení zjištěných dat ze sčítání na jednotlivých profilech) s převodem/přepočtem na RPDI pro všechna motorová vozidla celkem (SV), RPDI pro těžká motorová vozidla celkem (TV) a RPDI pro těžká nákladní vozidla (TNV)

### Forma odevzdání dokumentace

Dokumentace bude odevzdána ve 2 tištěných vyhotoveních a ve 2 digitálních vyhotoveních na nosiči CD/DVD.

### Hlavní zásady pro digitální zpracování

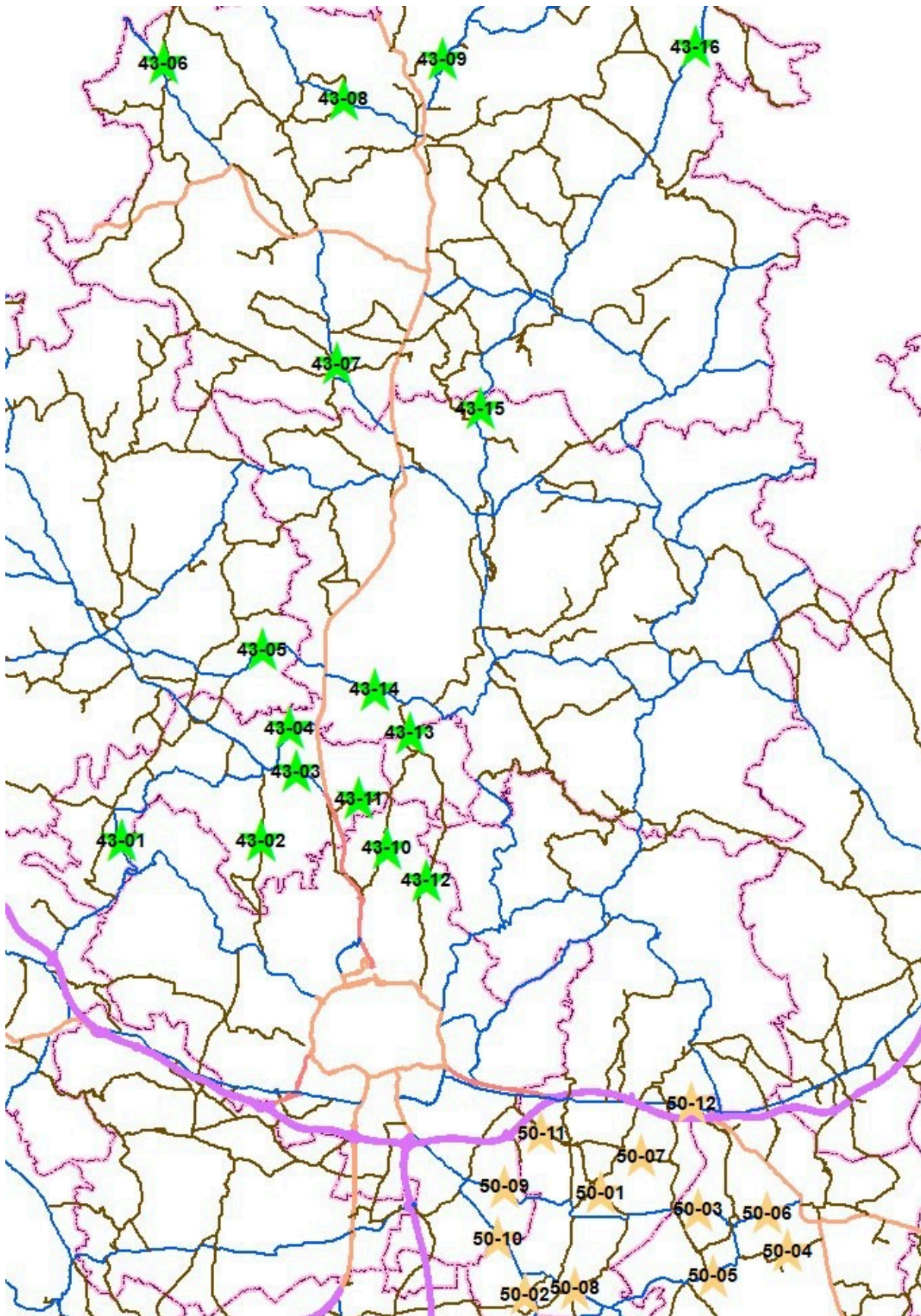
Veškeré části a přílohy dokumentace budou odevzdány v tištěné formě a v digitální formě ve formátu PDF v plném souladu s tištěnou podobou. U souborů PDF nebude blokováno kopírování a tisk. Mimoto budou jednotlivé komponenty dokumentace odevzdány ve formátech, jak uvedeno níže.

Texty - formát DOC, DOCX

Tabulky - formát XLS, XLSX

Fotografie, grafy, kreslená schémata, mapy - formát JPG nebo PNG

#### 4. ORIENTAČNÍ SCHEMA SČÍTACÍCH MÍST



Příloha č. 2 smlouvy na provedení dopravních průzkumů JMK 2019							
Harmonogram dopravních průzkumů				Extravilán/	kód	Datum provedení průzkumu	GPS (kamera, detektor)
typ průzkumu	silnice	obec	úsek	Intravilán			
profilový	II/374	Uhřetice	hranice kraje - Uhřetice	E	43-16	01.10.2019	49.6036861N, 16.7350508E
profilový	II/374	Doubravice n/S	Doubravice - Rájec	E	43-15	01.10.2019	49.4265914N, 16.6351439E
profilový	II/379	Svinošice	I/43 – Svinošice	E	43-14	02.10.2019	49.3353425N, 16.5620164E
profilový	III/37915	Vranov	II/379 – Vranov	E	43-13	02.10.2019	49.3117344N, 16.6063050E
profilový	III/37915	Soběšice	Soběšice – Útěchov	E	43-12	02.10.2019	49.2611236N, 16.6253592E
profilový	III/37917	Lelekovice	I/43 – Lelekovice	E	43-11	02.10.2019	49.2849239N, 16.5695694E
profilový	III/37918	Jehnice	Mokrá Hora - Jehnice	E	43-10	02.10.2019	49.2640361N, 16.5956619E
profilový	II/368	Letovice	I/43 – Noviči	E	43-09	01.10.2019	49.5646778N, 16.5802122E
profilový	II/365	Letovice	I/43 – Vranová	E	43-08	01.10.2019	49.5535428N, 16.5530900E
profilový	II/376	Lysice	I/43 – Lysice	E	43-07	01.10.2019	49.4329550N, 16.5726592E
profilový	II/362	Olešnice	Olešnice – I/19	E	43-06	01.10.2019	49.5293711N, 16.4612511E
profilový	II/379	Malhostovice	I/43 – Malhostovice	E	43-05	02.10.2019	49.3402642N, 16.5390136E
profilový	II/386	Kuřim	I/43 – Kuřim	E	43-04	03.10.2019	49.3163225N, 16.5493133E
profilový	II/385	Kuřim	I/43 – Kuřim	E	43-03	03.10.2019	49.2945528N, 16.5536047E
profilový	III/3846	Jinačovice	Kuřim – Jinačovice	E	43-02	03.10.2019	49.2718211N, 16.5268256E
profilový	II/386	Veverská Bítýška	Mečkov - Nový Dvůr	E	43-01	03.10.2019	49.2544014N, 16.4525822E
profilový	II/430	Holubice	I/50 - Holubice	E	50-12	17.10.2019	49.1843525N, 16.8050889E
profilový	III/15286	Šlapanice	D1 – Šlapanice	E	50-11	17.10.2019	49.1688592N, 16.7133786E
profilový	II/380	Chrlice	Tuřany - Telnice	E	50-10	17.10.2019	49.1312381N, 16.6849686E
profilový	II/417	Dvorská	Dvorská – Kobylnice	E	50-09	17.10.2019	49.1433956N, 16.7144086E
profilový	II/418	Sokolnice	Sokolnice – II/380	E	50-08	17.10.2019	49.1140217N, 16.7123486E
profilový	III/4175	Jiříkovice	Jiříkovice - Blažovice	E	50-07	17.10.2019	49.1623139N, 16.7707136E
profilový	II/416	Křenovice	Křenovice - Slavkov	E	50-06	22.10.2019	49.1513119N, 16.8592908E
profilový	II/416	Hrušky	Hrušky – Šaratice	E	50-05	22.10.2019	49.1196956N, 16.8120839E
profilový	III/4194	Vážany n/L	I/54 – Vážany n/L	E	50-04	22.10.2019	49.1367136N, 16.8730239E
profilový	II/417	Křenovice	Křenovice – III/4179	E	50-03	22.10.2019	49.1456414N, 16.8079642E
profilový	II/380	Telnice	Telnice - rozvodna	E	50-02	22.10.2019	49.1092461N, 16.7101172E
profilový	III/4178	Ponětovice	Ponětovice – Prace	E	50-01	22.10.2019	49.1449256N, 16.7548350E
Náhradní termín na jeden profilový průzkum						30.10.2019	