

Dodatek č. 5
smlouvy ev. č. 0211000846 o užívání místností
(dále jen „**Dodatek č. 5**“)

- (1) **Letiště Praha, a. s.** se sídlem K letišti 1019/6, Ruzyně, 161 00 Praha 6, IČO: 282 44 532, DIČ: CZ699003361, zapsaná v obchodním rejstříku vedeném Městským soudem v Praze, spisová značka B 14003, zastoupená Ing. Václavem Řehořem, PhD., MBA, předsedou představenstva a Ing. Radkem Hovorkou, členem představenstva

bankovní spojení: UniCredit Bank Czech Republic and Slovakia, a.s., číslo účtu: 801812025/2700

(dále jen „**Poskytovatel**“)

a

- (2) **Česká republika – GENERÁLNÍ ŘEDITELSTVÍ CEL**, se sídlem Praha 4, Budějovická 1387/7, PSČ 140 96, IČO: 71214011, DIČ: CZ71214011, zastoupená genmjr. Mgr. Milanem Poulíčkem, generálním ředitelem

bankovní spojení: Česká národní banka, Praha 6, číslo účtu: 1020011/0710

(dále jen „**Uživatel**“)

(Poskytovatel a Uživatel dále společně také „**Smluvní strany**“ či jednotlivě „**Smluvní strana**“.)

VZHLEDEM K TOMU, ŽE:

- A. Smluvní strany uzavřely dne 29. 11. 2013 Smlouvu o užívání místností, ev. č. Poskytovatele 0211000846, ve znění Dodatku č. 1 ze dne 31. 3. 2014, Dodatku č. 2 ze dne 1. 7. 2015, Dodatku č. 3 ze dne 31. 10. 2016 a Dodatku č. 4 ze dne 31. 1. 2018 (dále společně jen „**Smlouva**“).
- B. Smluvní strany se dohodly na rozšíření Bezúplatného předmětu smlouvy.
- C. Dochází ke změně výměr místností č. 2218 a č. 2220 dle nového zaměření.

Smluvní strany se dohodly, že Smlouvu mění a doplňují takto:

I. Předmět Dodatku č. 5

1. Smluvní strany se dohodly, že se čl. 1., odst. 1.1.1.1 a 1.1.1.2 Smlouvy ruší a nahrazuje se zcela novým čl. 1., odst. 1.1.1.1 a 1.1.1.2 Smlouvy následujícího znění:

- „1.1.1.1 místnosti a jejich části uvedené v Příloze č. 1/D5 této Smlouvy a označené jako „Bezúplatný předmět smlouvy“, které jsou umístěny v budově č.p. 1017 (Terminál 1 a 2), v části obce Ruzyně, jež je součástí pozemku parc. č. 2561/1, a stojí na pozemcích parc. č. 2561/2, parc. č. 2553/19, vše v katastrálním území Ruzyně, obci Praha. Budova č.p. 1017 a pozemek parc. č. 2561/1, jsou zapsané na LV č. 3862 pro k.ú. Ruzyně, pozemky parc. č. 2561/2 a parc. č. 2553/19 jsou zapsané na LV č. 3864, pro k.ú. Ruzyně vše vedené u Katastrálního úřadu pro hlavní město Prahu, Katastrální pracoviště Praha (dále jen „**Bezúplatný předmět smlouvy**“). Bezúplatný předmět smlouvy je vyznačený na plánu Předmětu smlouvy obsaženém v Příloze č. 2/D5 této Smlouvy a
- 1.1.1.2 místnosti uvedené v Příloze č. 1/D5 této Smlouvy a označené jako „Úplatný předmět smlouvy“, které jsou umístěny v budově č.p. 1017 (Terminál 1 a 2), v části obce Ruzyně, jež je součástí pozemku parc. č. 2561/1, a stojí na pozemcích parc. č. 2561/2, parc. č. 2553/19, vše v katastrálním území Ruzyně, obci Praha. Budova č.p. 1017 a pozemek parc. č. 2561/1, jsou zapsané na LV č. 3862 pro k.ú. Ruzyně, pozemky parc. č. 2561/2 a parc. č. 2553/19 jsou zapsané na LV č. 3864, pro k.ú. Ruzyně vše vedené u Katastrálního úřadu pro hlavní město Prahu, Katastrální pracoviště Praha (dále jen „**Úplatný předmět smlouvy**“). Úplatný předmět smlouvy je vyznačený na plánu Předmětu smlouvy obsaženém v Příloze č. 2/D5 této Smlouvy.“
2. S účinností od 1. 10. 2019 se Bezúplatný předmět smlouvy rozšiřuje o část místnosti č. 101o – o celkové výměře 2,0 m² za účelem umístění a provozování 6 ks samoobavovacích kiosků vratek DPH (dále jen „**Celní kiosky**“). Smluvní strany se dohodly, že 2 ks Celních kiosků zajistí na své náklady Uživatel a 4 ks zajistí na své náklady Poskytovatel. Uživatel prohlašuje a potvrzuje, že je připraven umístit do Bezúplatného předmětu smlouvy 2 ks Celních kiosků ke dni 1. 10. 2019. Poskytovatel přenechá Uživateli do bezúplatného užívání a provozování 4 ks Celních kiosků nejpozději do 60 (šedesáti) dnů od uzavření tohoto Dodatku č. 5.
 3. Uživatel je povinen na své náklady provozovat Celní kiosky a zajistit provádění jejich pravidelné údržby a veškerých oprav po celou dobu trvání Smlouvy, a za tímto účelem uzavřít a po celou dobu trvání Smlouvy na své náklady udržovat v platnosti servisní smlouvu na provádění pravidelných servisních prohlídek a oprav Celních kiosků (dále jen „**Servisní smlouva**“). Uživatel je povinen na žádost Poskytovatele předložit Poskytovateli platnou Servisní smlouvu, a to do tří (3) pracovních dnů od takové žádosti. V případě porušení této povinnosti je Uživatel povinen uhradit Poskytovateli smluvní pokutu ve výši 1.000,- Kč za každý den porušení této povinnosti.
 4. Uživatel garantuje non-stop nepřetržitý provoz Celních kiosků, tj. celých 24 hodin denně. V případě poruchy hardware některého Celního kiosku je Uživatel povinen zajistit odstranění poruchy do 30 dnů od nahlášení poruchy. Uživatel je povinen zahájit odstraňování závady do 24 hodin od nahlášení poruchy. V případě porušení povinnosti zajistit odstranění poruchy a/nebo zahájit její odstraňování v uvedených termínech je Uživatel povinen uhradit Poskytovateli smluvní pokutu ve výši 1.000,- Kč za každý den porušení příslušné povinnosti a za každý Celní kiosek, kterého se porušení týká.
 5. Uživatel se zavazuje vést evidenci poruch Celních kiosků a má povinnost tuto evidenci na vyžádání poskytnout Poskytovateli. Maximální souvislá doba jednoho neplánovaného

výpadku provozu kteréhokoli Celního kiosku v důsledku poruchy software nebo konektivity nepřesáhne 5 dnů. V případě porušení této povinnosti je Uživatel povinen uhradit Poskytovateli smluvní pokutu ve výši 1.000,- Kč za každý den porušení této povinnosti a za každý Celní kiosek, kterého se porušení týká.

6. Pravidelná údržba Celních kiosků, datových sítí a serverů Uživatele bude prováděna Uživatelem dle aktuální potřeby. Doba nefunkčnosti kteréhokoliv z Celních kiosků v důsledku pravidelné údržby nepřesáhne 24 hodin. V případě porušení této povinnosti je Uživatel povinen uhradit Poskytovateli smluvní pokutu ve výši 1.000,- Kč za každý den porušení této povinnosti a za každý Celní kiosek, kterého se porušení týká.

7. Smluvní strany se dohodly, že čl. 7., odst. 7.2.2 Smlouvy se ruší a nahrazuje se zcela novým čl. 7., odst. 7.2.2 Smlouvy následujícího znění:

„7.2.2 písemnou výpovědí Poskytovatele bez udání důvodu. Výpovědní lhůta činí tři (3) měsíce a začíná běžet od prvního dne kalendářního měsíce následujícího po měsíci, ve kterém byla výpověď doručena Uživateli.

Poskytovatel je dále oprávněn vypovědět Smlouvu bez udání důvodu částečně, v rozsahu části místnosti č. 101o – o celkové výměře 2,0 m². Výpovědní lhůta činí tři (3) měsíce a začíná běžet od prvního dne kalendářního měsíce následujícího po měsíci, ve kterém byla výpověď doručena Uživateli.“

8. Smluvní strany se dohodly, že čl. 7. Smlouvy se doplňuje o zcela nový odst. 7.2.3 následujícího znění:

„7.2.3 písemnou výpovědí Uživatele bez udání důvodu, a to však nejdříve dnem 1. 10. 2024. Výpovědní lhůta činí tři (3) měsíce a začíná běžet od prvního dne kalendářního měsíce následujícího po měsíci, ve kterém byla výpověď doručena druhé Smluvní straně.“

9. V souvislosti se změnou Předmětu smlouvy uvedenou v čl. I., odst. 1. a 2. tohoto Dodatku č. 5 se ruší:

- Příloha č. 1a/D4 Smlouvy „Splátkový kalendář - daňový doklad dle zákona č. 235/2004 Sb., o dani z přidané hodnoty, v platném znění a specifikace Bezúplatného předmětu smlouvy“ a Příloha č. 1b/D4 Smlouvy „Splátkový kalendář - daňový doklad dle zákona č. 235/2004 Sb., o dani z přidané hodnoty, v platném znění a specifikace Úplatného předmětu smlouvy“ a nahrazují se souhrnně novou přílohou č. 1/D5 Smlouvy „Splátkový kalendář - daňový doklad dle zákona č. 235/2004 Sb., o dani z přidané hodnoty, v platném znění a specifikace Bezúplatného předmětu smlouvy a Úplatného předmětu smlouvy“, která je přiložena k tomuto Dodatku č. 5,
- Příloha č. 2/D4 Smlouvy „Plánek Předmětu smlouvy“ a nahrazuje se novou Přílohou č. 2/D5 Smlouvy „Plánek Předmětu smlouvy“, která je přiložena k tomuto Dodatku č. 5.

II. Závěrečná ustanovení

1. Poskytovatel zveřejnil Smlouvu včetně předchozích dodatků č. 1 až č. 4 v registru smluv dle Zákona o registru smluv a zavazuje se zveřejnit i tento Dodatek č. 5 ve smyslu odst. 12.10 a 12.11 Smlouvy, přičemž Uživatel tuto skutečnost bere na vědomí a se zveřejněním Dodatku č. 5 souhlasí.
2. Tento Dodatek č. 5 je nedílnou součástí Smlouvy s tím, že ostatní ustanovení Smlouvy nedotčená tímto Dodatkem č. 5 se nemění a zůstávají v platnosti.
3. Tento Dodatek č. 5 se vyhotovuje ve čtyřech (4) stejnopisech, přičemž Poskytovatel obdrží dvě (2) a Uživatel dvě (2) identická vyhotovení.
4. Tento Dodatek č. 5 nabývá platnosti dnem podpisu oběma Smluvními stranami a účinnosti dnem 1. 10. 2019, ne však dříve než dnem zveřejnění v registru smluv.
5. Smluvní strany prohlašují, že si tento Dodatek č. 5 přečetly, s jeho zněním souhlasí a na důkaz pravé a svobodné vůle připojují níže své podpisy.
6. K tomuto Dodatku č. 5 jsou připojeny tyto přílohy:
 - Příloha č. 1/D5 Smlouvy „Splátkový kalendář - daňový doklad dle zákona č. 235/2004 Sb., o dani z přidané hodnoty, v platném znění a specifikace Bezúplatného předmětu smlouvy a Úplatného předmětu smlouvy“
 - Příloha č. 2/D5 Smlouvy „Plánek Předmětu smlouvy“
 - Příloha č. 3/D5 Smlouvy „Specifikace Celních kiosků“

Datum: 23. 9. 2019
Poskytovatel:

Datum: 4. 9. 2019
Uživatel:

Podpis: _____
Jméno: Ing. Václav Řehoř, PhD., MBA
Funkce: předseda představenstva
Letiště Praha, a. s.

Podpis: _____
Jméno: genmjr. Mgr. Milan Pouliček
Funkce: generální ředitel
**Česká republika -
GENERÁLNÍ
ŘEDITELSTVÍ CEL**

Podpis: _____
Jméno: Ing. Radek Hovorka
Funkce: člen představenstva
Letiště Praha, a. s.

SPLÁTKOVÝ KALENDÁŘ

daňový doklad podle zákona č. 235/2004 Sb.

Příloha č. 1/D5 ke Smlouvě č. 0211000846

ev. č. 011/0211000846

Specifikace Bezúplatného předmětu smlouvy a Úplatného předmětu smlouvy

Poskytovatel: **Letiště Praha, a. s. ,** Praha 6, K letišti 1019/6, PSČ 161 00, IČO: 282 44 532, DIČ: CZ699003361

Uživatel: **GENERÁLNÍ ŘEDITELSTVÍ CEL,** Praha 4, Budějovická 1387/7, PSČ 140 96, IČ: 71214011, DIČ: CZ71214011

Objekt: **Terminál 1, 2**

Úplata od: **1.10.2019** poprvé splatná dne: **5.10.2019** dále podle splátkového kalendáře.

Odměna od: **1.10.2019** poprvé splatná dne: **5.10.2019** dále podle splátkového kalendáře.

Číslo místnosti	Podlaží	Účel využití	Plocha (m ²)	Odměna	Úplata - služby - měsíční sazba na m ²			
				měsíční sazba za 1 m ² :	tepelná energie, vodné a stočné	elektrická energie	úklid	odpad
01246a	T1-1.PP	WC	8,9					
01245a	T1-1.PP	kuchyňka	8,8					
01245b	T1-1.PP	sprchy	13,3					
01245d	T1-1.PP	WC	1,0					
01245e	T1-1.PP	WC	1,0					
01245f	T1-1.PP	WC	1,0					
01245c	T1-1.PP	WC	7,2					
01246b	T1-1.PP	WC	1,0					
01246c	T1-1.PP	WC	1,0					
01246d	T1-1.PP	umývárna	4,8					
191	T1 odlet.h.-1.NP	kontrola	10,9					
191a	T1 odlet.h.-1.NP	kontrola	9,9					
101n	T1 odlet.h.-1.NP	celní úřad	25,3					
101o	T1 odlet.h.-1.NP	celní kiosky - část místnosti	2,0					
1136	T1-1.NP	celní úřad	7,9					
1215	T1-1.NP	kuchyňka	8,5					
1238	T1-1.NP	chodba	4,2					
1242	T1-1.NP	kuchyňka	9,4					
1112	T1-1.NP	celní úřad	21,6					
1132	T1-1.NP	celní úřad	18,1					
1131	T1-1.NP	celní úřad	17,3					
S1017	T1-1.NP	chodba	12,7					
S1018	T1-1.NP	chodba	17,0					
S1110a	T1-1.NP	umývárna-část.užívání	16,1					
S1110b	T1-1.NP	WC-část.užívání	0,7					
S1110d	T1-1.NP	WC-část.užívání	0,6					
1060	T1-1.NP	celní úřad	8,8					
1060a	T1-1.NP	celní úřad	5,3					
1059	T1-1.NP	celní úřad	8,8					
1059a	T1-1.NP	celní úřad	5,3					
2218	T2 odlet.h.-2.NP	kontrola	23,0					
2220	T2 odlet.h.-2.NP	celní úřad	18,3					
2220a	T2 odlet.h.-2.NP	celní úřad	24,0					
1103	T2 přilet.h.-1.NP	WC	9,0					
1104	T2 přilet.h.-1.NP	chodba	3,9					
1101	T2 přilet.h.-1.NP	chodba	3,8					
1102	T2 přilet.h.-1.NP	WC	9,0					
01246	T1-1.PP	šatna	40,3					
01245	T1-1.PP	šatna	73,2					
01147	T1-1.PP	sklad	16,7					
1207	T1-1.NP	sklad	15,9					
1215a	T1-1.NP	kancelář	21,0					
1215b	T1-1.NP	kancelář	19,8					
1220	T1-1.NP	prov.místnost	34,4					
1220a	T1-1.NP	prov.místnost	6,8					
1239	T1-1.NP	šatna	7,8					
S1135a	T1-1.NP	prov.místnost	16,3					
S1135	T1-1.NP	prov.místnost	29,1					
S1136	T1-1.NP	prov.místnost	24,3					
S1137	T1-1.NP	prov.místnost	21,3					
S1137a	T1-1.NP	prov.místnost	23,5					
S1137b	T1-1.NP	prov.místnost	6,1					
S1138	T1-1.NP	sklad	8,4					
S1139	T1-1.NP	sklad	15,2					
S1139a	T1-1.NP	sklad	5,0					
S1140	T1-1.NP	sklad	16,5					
S1110	T1-1.NP	šatna (56ks skf.)-část.užívání	84,0					
1034	T2 tříd.-1.NP	sklad	20,1					
1104a	T2 přilet.h.-1.NP	prov.místnost	23,5					
1104b	T2 přilet.h.-1.NP	prov.místnost	12,2					
1104c	T2 přilet.h.-1.NP	prov.místnost	8,2					
1101a	T2 přilet.h.-1.NP	prov.místnost	8,2					
1101b	T2 přilet.h.-1.NP	prov.místnost	12,1					
1101c	T2 přilet.h.-1.NP	prov.místnost	23,4					
Plocha celkem:			942,7					
Měsíční celkové platby:								
Sazba DPH:								
DPH:								
Měsíční úhrada služby včetně 21% DPH:								
Měsíční úhrada služby včetně 15% DPH:								
Měsíční úhrada nájemné včetně DPH:								
Měsíční úhrada celkem včetně DPH:								

Pozn.: U m.č. 101n reprezentuje částka 66,49 Kč /m2 paušální úhradu dodávek pouze tepelné energie.

Dále uzavřena samostatná smlouva s organizační jednotkou Energo provoz LP.

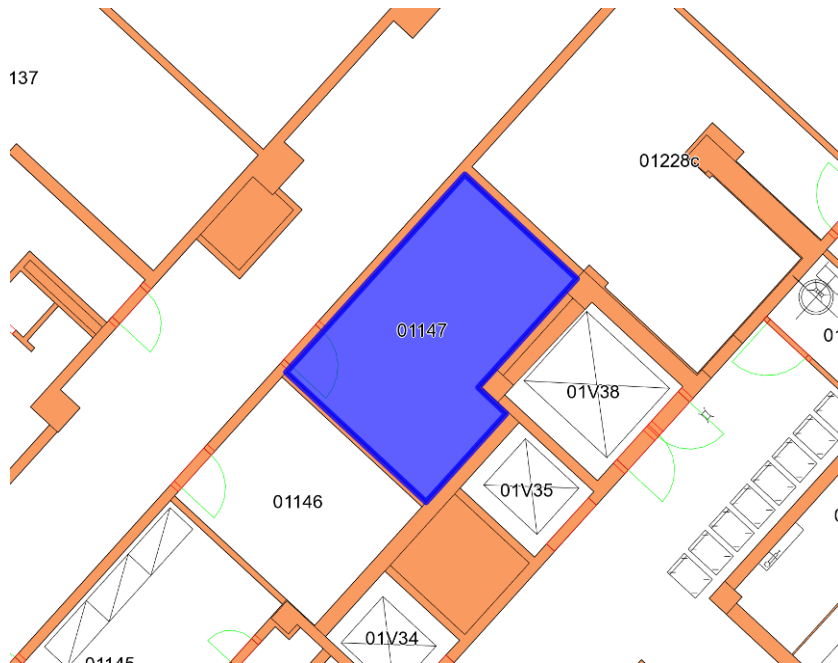
Předpis plateb: 5.10., 5.11., 5.12., 5.1., 5.2., 5.3., 5.4., 5.5., 5.6., 5.7., 5.8., 5.9., každoročně.

Datum uskutečnění zdanitelného plnění je vždy první den v měsíci, za který je předepsána platba. První DUZP je 1.10.2019.

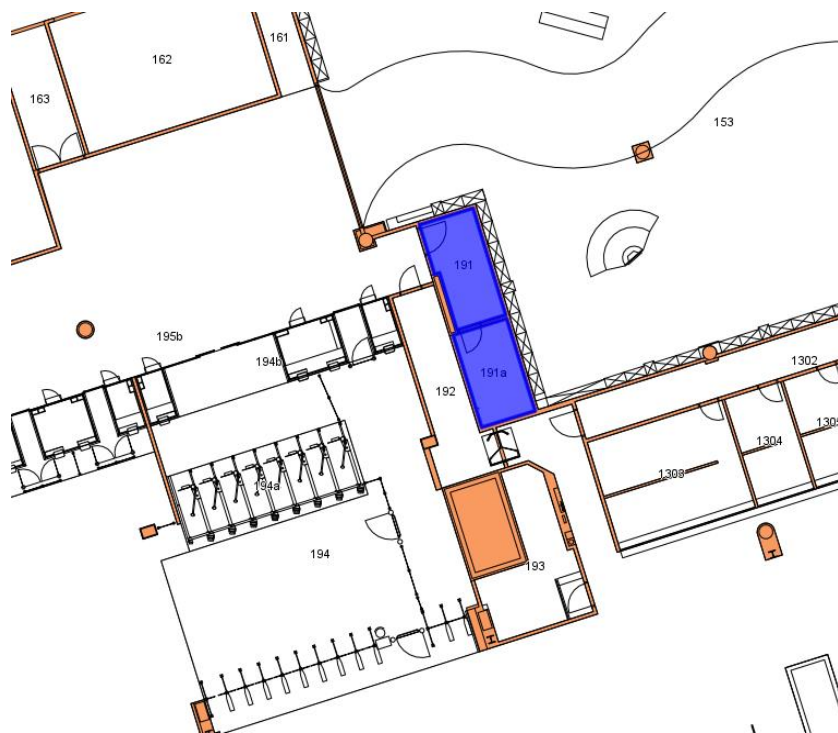
Datum vystavení daňového dokladu je den podpisu Dodatku č. 5, jehož je Splátkový kalendář přílohou.

Plánek Předmětu smlouvy

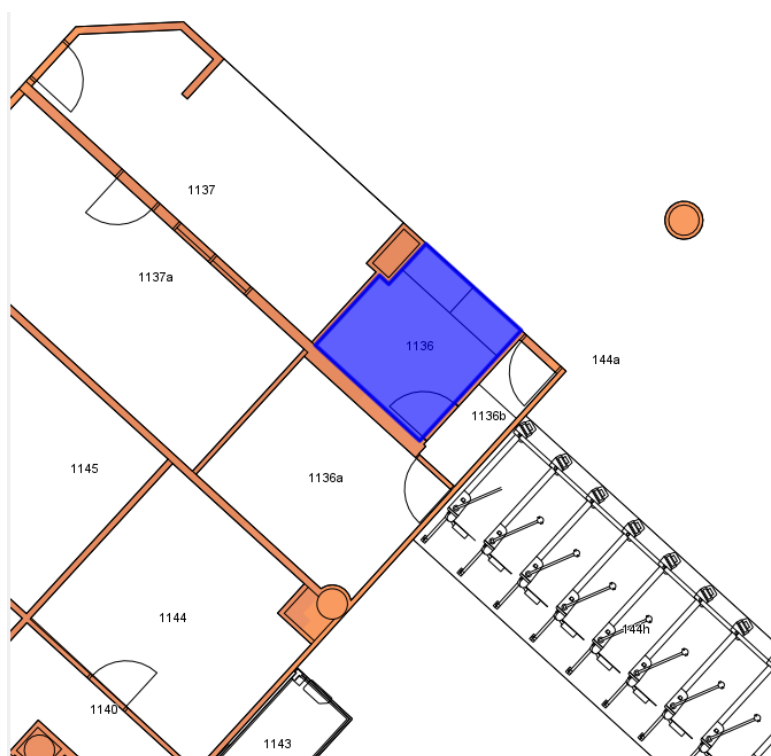
Terminál 1 Místnost č. 01147



Místnost 191, 191a



Místnost č. 1136



Místnosti č. 101n, 1112, 1131, 1132, část místnosti č. 101o



Místnosti č. 1207, 1215, 1215a, 1215b, 1220, 1220a, 1238, 1239, 1242

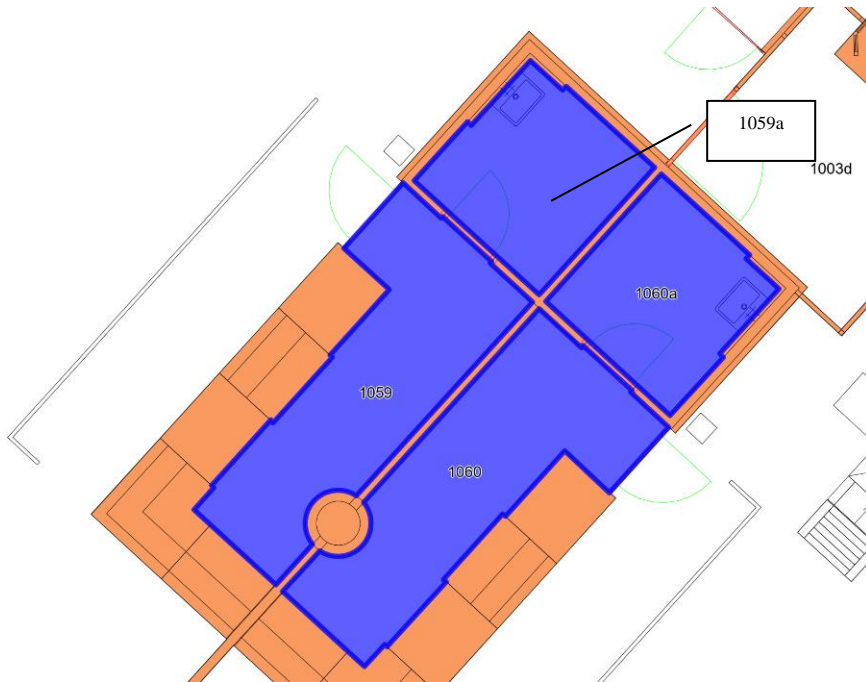


Místnosti č. 01245, 01245a, 01245b, 01245c, 01245d, 01245e, 01245f, 01246, 01246a, 01246b, 01246c, 01246d

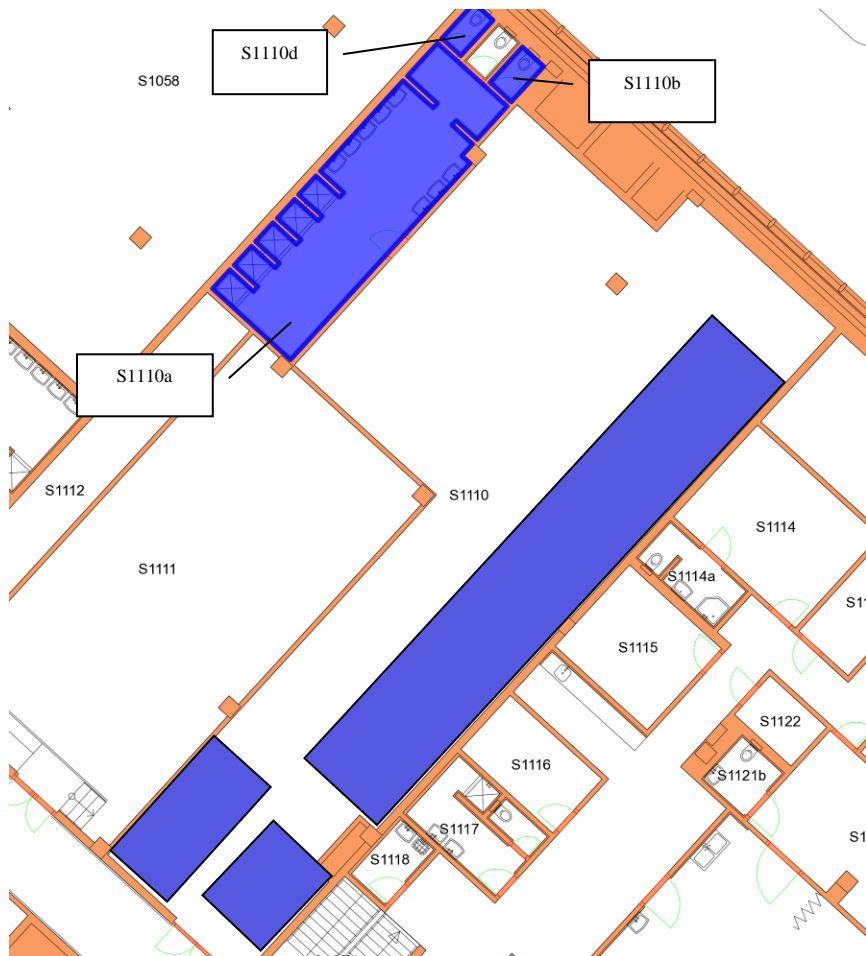


Terminál 2 - Spojovací objekt

Místnosti č. 1059, 1059a, 1060, 1060a



Místnosti S1110, S1110a, S1110b, S1110d



Místnosti č. S1017, S1018, S1135, S1135a, S1136, S1137, S1137a, S1137b, S1138, S1139, S1139a, S1140



Terminál 2

Místnosti č. 1101, 1101a, 1101b, 1101c, 1102



Místnosti č. 1103, 1104, 1104a, 1104b, 1104c




Místnosti č. 2218, 2220 a 2220a



Specifikace Celník kiosků



	<p>vhodný do interiéru rozměry v x h x š (mm): 1600 x 504x 666 hmotnost: cca 45 kg rám je z ocelového plechu 2 mm přístup k počítači, monitoru uzamykatelnými dvířky stupeň krytí IP 20 B, IEC 529: 1989 povrchová úprava a barevné provedení dle výběru (komaxit, autolak) 17"-24" dotekové LCD, technologie IntelliTouch výška středu monitoru 1290 mm sklon monitoru 15° reproduktory PC</p>
	<p>Specifikace kiosku, obrázky a PDF leták ke stažení na našich web. stránkách: http://www.kiosks.cz/portfolio-items/tower-kiosk/?portfolioCats=5%2C70%2C</p>